



مقدمة الفصل:

يعتبر النقل الجامعي أحد أهم الخدمات التي توفرها الجامعة عن طريق مديرية الخدمات الجامعية لعمله على نقل الطلبة بصورة منتظمة في تنقلاتهم اليومية، ونسعى في هذا الفصل إلى معاينة مدينة بسكرة التي تعتبر منطقة الدراسة وقد تطرقنا إلى العناصر المتدخلة في دراستنا كتقديم الجامعة و توزيع الاقامات التي تخدم موضوع دراستنا.



المبحث الاول: دراسة تحليلية لمدينة بسكرة

1. الموقع الجغرافي والإداري لمدينة بسكرة

تقع ولاية بسكرة في الناحية الجنوبية الشرقية للبلاد تبعد عن العاصمة بـ 400 كلم ؛ تحت سفوح كتلة جبال الأوراس، التي تمثل الحد الطبيعي بينها وبين الشمال، وتتربع على مساحة تقدر بـ 21 509.80 كلم² وتضم 33 بلدية و 12 دائرة و يحدها:

ولاية باتنة من الشمال.

ولاية مسيلة من الشمال الغربي.

ولاية خنشلة من الشمال الشرقي.

ولاية الجلفة من الجنوب الغربي.

ولاية الوادي من الجنوب الشرقي.

ولاية ورقلة من الجنوب.

صورة رقم (1): الموقع الإداري لمدينة بسكرة





1. 2- الإطار الإداري:

صنفت بسكرة "ولاية" أثناء التقسيم الإداري لسنة 1974 و كانت تضم آنذاك 22 بلدية وستة (6) دوائر. وبعد التقسيم الإداري لسنة 1984 انقسمت إلى شطرين: ولاية الوادي التي تشكلت بضم دائرتي الوادي والمغير وولاية بسكرة التي أصبحت تضم 33 بلدية وأربعة (4) دوائر، هي أولاد جلال، سيدي عقبة، طولقة، الوطاية أما بسكرة كونها تمثل مقر الولاية فبقيت بلدية على حدى، وقد ألحقت بالولاية بلديات جديدة على إثر هذا التقسيم وهي:

بلدية خنفة سيدي ناجي من ولاية تبسة.

بلدية القنطرة و عين زعطوط من ولاية باتنة.

بلدية الشعبية (أولاد رحمة) من ولاية المسيلة.

في سنة 1991 تم تعديل إداري طفيف على الدوائر حيث أصبح عددها 12 دائرة وبقي عدد البلديات على حاله أي 33 بلدية، أعيد توزيعها على الدوائر حسب التقسيم الحالي. وفي سنة 2015، أنشئت بها ولاية مندوبة هي "أولاد جلال"، تضم دائرتي:

- أولاد جلال: والبلديات التابعة لها وهي: أولاد جلال، الشعبية، والدوسن.

- سيدي خالد: والبلديات التابعة لها وهي: سيدي خالد، البسباس، وراس الميعاد.

2. الدراسة المناخية :

2. 1- الحرارة:

- على ضوء دراسة "سلتزار" المناخية، فإن متوسط درجة الحرارة لبسكرة يقارب 22.770م، أما بالنسبة لدرجات الحرارة القصوى والدنيا المسجلة على مستوى محطة بسكرة، فنسجل خلال سنة 2015 الدرجة القصوى التي قدرت ب.460م و الدرجة الأدنى التي قدرت ب.20م ،

- و فيما يلي درجات الحرارة المسجلة خلال سنة 2015 :

الأشهر	01	02	03	04	05	06	07	08	09	10	11	12	المعدل
درجات الحرارة	11.7	12.3	16.5	22.4	28	31.2	34.3	34.2	29.3	23.5	17.6	12.2	22.77

مونتوغرافية بسكرة 2016



2.2- الأمطار:

إذا أخذنا بعين الإعتبار معدلات الأمطار خلال 25 سنة الأخيرة؛ فإن بسكرة تقع في منطقة 0 - 200 مم ما عدا المناطق الجبلية أو السنوات الممطرة.

غير أن معدل الأمطار هذا ليس مؤشر قويا على مناخ المنطقة إذ أن كمية و كيفية سقوط هذه الأمطار مهمان جدا. قد تكون 60 إلى 70% من كمية الأمطار محصورة في الفصل البارد تنزل على شكل أمطار غزيرة إلى طوفانية تسبب إنجرافا للتربة و أضرارا للزراعة.

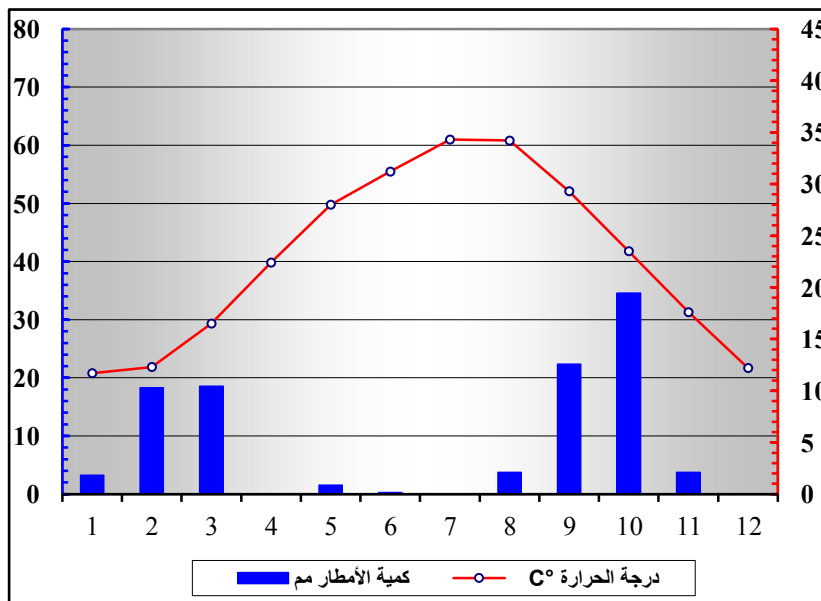
فيما يلي كمية الأمطار التي تساقطت خلال سنة 2016 والمقدرة بـ 106.7 ملم وهي كمية لا بأس بها إذا ما قارناها بالسنة الماضية أين وصلت إلى 143.5 ملم ، تجدر الإشارة إلى أن اكبر كمية تساقط عرفتها الولاية وصلت مقدار 294.1 ملم سنة 2004.

- و فيما يلي كميات الامطار المتساقطة المسجلة خلال سنة 2016 :

الأشهر	01	02	03	04	05	06	07	08	09	10	11	12	مجموع
كمية الأمطار المتساقطة (ملم)	0	0.7	3.3	6.5	19	0	0	4.5	30.4	1.5	23	6.2	95.1

مونوغرافية بسكرة 2016

درجات الحرارة وكمية الأمطار المتساقطة خلال سنة 2016



مونوغرافية بسكرة 2016

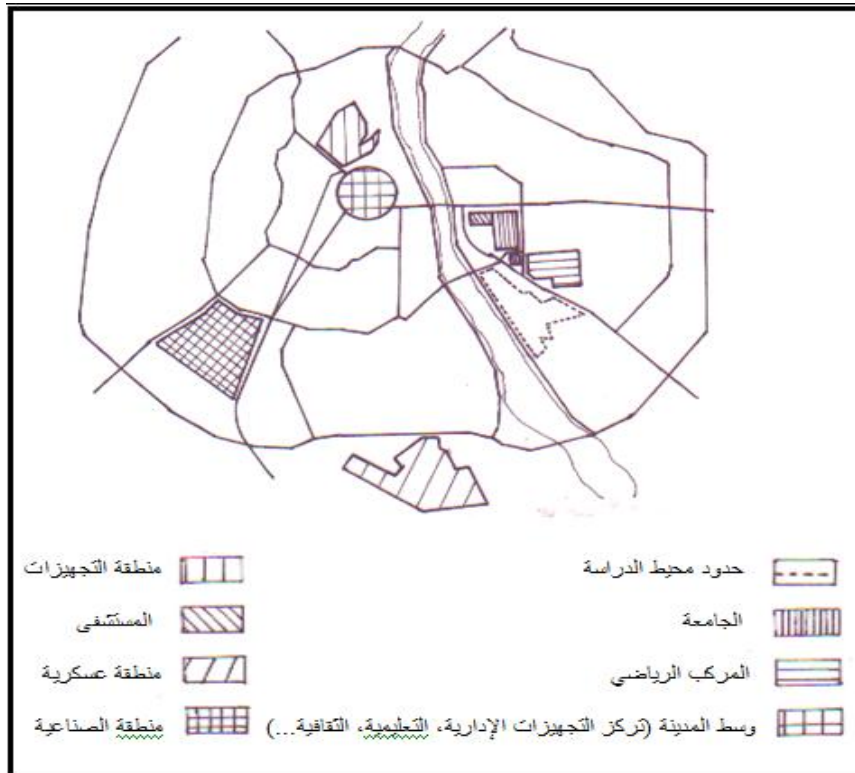


3. الدراسة العمرانية :

3. 1- التجهيزات الموجودة على مستوى المدينة:

من خلال الدراسة المعمقة لحالة التجهيزات في مدينة بسكرة خلصنا إلى أن التجهيزات وبشكل كبير متركزة في وسط المدينة . هذا ما أدى إلى تركيز النشاطات في المركز ووجه الحركة نحوه بشكل كبير .

صورة رقم (2): التجهيزات الموجودة في مدينة بسكرة



من خلال الصورة رقم(1) نلاحظ ان مدينة بسكرة تضم مجموعة من التجهيزات، نجد الجامعة كعنصر فعال في خلق الحركة منها واليها هذه الأخيرة تستلزم منظومة نقل عامة تربط الجامعة بأحياء المدينة أو ما سمي بمنظومة النقل الجامعي بشكل خاص حيث تساهم في تحسين الحركة حول محيط الجامعة وأحياء المدينة.



4. الهياكل والمنشآت القاعدية :

4.1 - شبكة الطرق:

4.1-1 - التصنيف الاداري :

• الطرق الوطنية :

- الطريق الوطني رقم 03 الذي يربط مدينة بسكرة بالمدن الشرقية للبلاد باتجاه مدينة باتنة، و يجتاز

الاقليم البلدي للمدينة من الشمال الغربي نحو الجنوب (باتجاه المطار) ويعرف بطريق الصحراء.

- الطريق الوطني رقم 31 الذي يربط بين بسكرة و باتنة (بسكرة - اريس)

- الطريق الوطني رقم 46 الذي يربط بسكرة بالجزائر.

- الطريق الوطني رقم 83 الذي يربط بين بسكرة و تبسة.

• الطرق الولائية :

و هي الطرق الاقل اهمية من الطرق الوطنية تخص تراب الولاية بالدرجة الاولى ، و حسب معطيات

المصالح التقنية لمديرية الأشغال العمومية للولاية فان هذا النوع من الطرق غير مصنف في نطاق الطرق

التي تمر بتراب البلدية لأن الطرق الوطنية غطت شبكة الربط بالدوائر و البلديات المجاورة.

• الطرق البلدية :

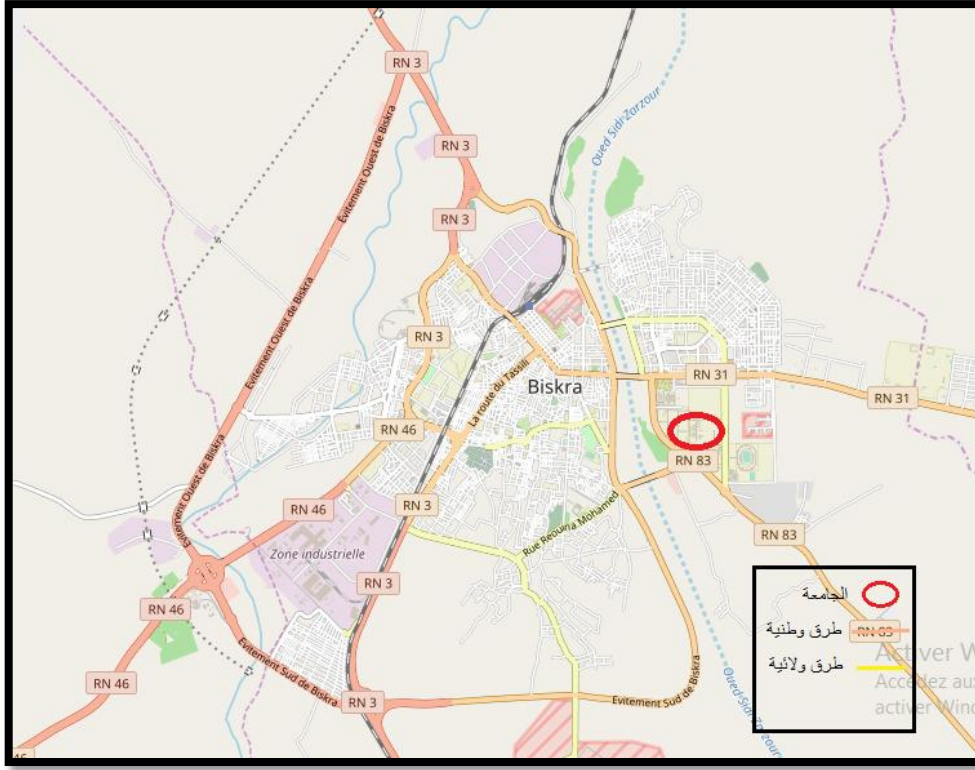
و هي الطرق التي تخدم المناطق الريفية للبلديات اساسا ، كما تربط بين مختلف انحاء البلدية و تسمح

بفك العزلة عن سكانها منها الطرق الحضرية التي سنتطرق اليها لاحقا و اما الطرق الريفية فتخدم النقل

الريفي فقط.



خريطة رقم(1) : شبكة الطرق لمدينة بسكرة



المصدر : open street + معالجة الطالبة 2017

4. 1-2- التصنيف الوظيفي لشبكة طرق المدينة :

و هذا التصنيف نخصه للطرق الحضرية ، التي تمثل مسار النقل الحضري في مدينة :

• شبكة الطرق الحضري لمدينة بسكرة :

✓ المحاور الرئيسية : تعرف بالطرق التي تربط التجمعات العمرانية الثانوية بالتجمع الرئيسي .

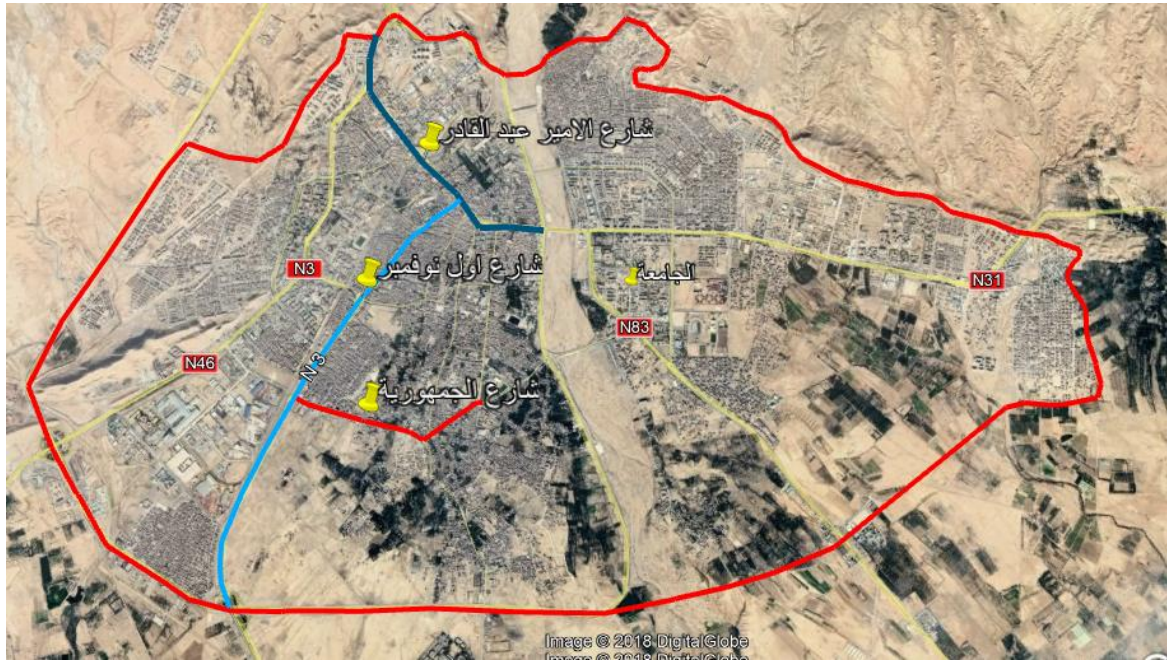
- شارع الأمير عبد القادر يعتبر الشارع المهيكل الرئيسي للمدينة بأكملها .

- شارع أول نوفمبر أهم الشوارع وأوسعها في المدينة يربط بين شارع الجمهورية وشارع الأمير عبد القادر.

- شارع الجمهورية الذي يعتبر من الطرق الهامة بالمدينة ويربط بين شارع أول نوفمبر وشارع حكيم سعدان.



الخريطة رقم(2): المحاور الرئيسية لمدينة بسكرة

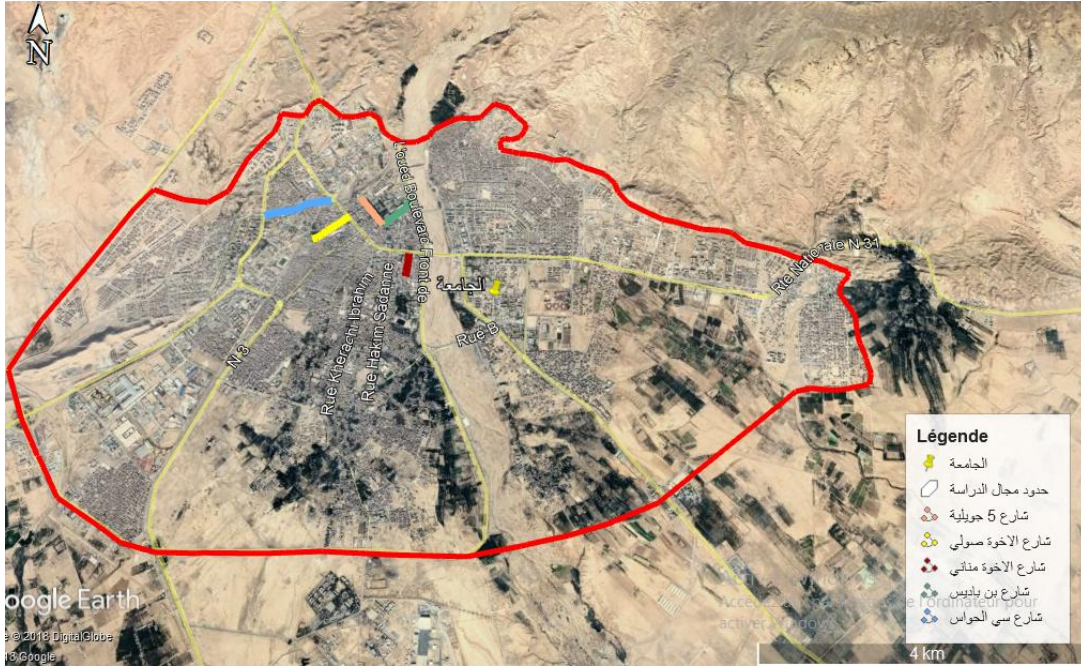


2017 + معالجة الطالبة Google erthe

- ✓ **المحاور الثانوية:** و تتمثل في الطريق الرابط بين المحاور الرئيسية و مختلف أجزاء النسيج.
- شارع الاخوة مناني يقع في الجهة الشمالية يعامد شارع الأمير عبد القادر و هو يخفف من ضغط حركة المرور من الجهة الشمالية للمدينة.
- شارع سي الحواس موازي للشارع السابق و يعامد شارع الامير عبد القادر .
- شارع الاخوة صولي يقع بالقرب من محطة الضلعة يحده شمالا نهج الأمير عبد القادر و جنوبا شارع بن مرة .
- شارع 5 جويلية يقع في حي سطر الملوك و هو يعامد شارع الزعاطشة
- شارع بن باديس يقع في الجهة الغربية يحده شمالا مفترق الطرق (المحطة البرية) جنوبا مفترق الطرق ثانوية الحكيم سعدان.



الخريطة رقم(3): المحاور الثانوية لمدينة بسكرة



2017 معالجة الطالبة + Google erthe

✓ المحاور الثالثية:

و تتمثل في الطريق الموصلة إلى مختلف الأجزاء انطلاقا من المحاور الرئيسية و عموما هذه الطرقات نقل بها الحركات الديناميكية.

● السكة الحديدية:

يستفيد التجمع من مرور خط السكة الحديدية الرابط بين بسكرة -قسنطينة شمالا و تقرت جنوبا ،هذا الخط الذي يستفيد التجمع من خلاله بوجود 03 محطات قطار .

كما أن مشروع تحويل خط السكة الحديدية لتصبح محيطية خارج النسيج العمراني ،لما تشكله من أخطار بمرورها داخل النسيج الحضري .

إضافة إلى أن هناك إقتراح مشروع الحافلة الكهربائية Tram -away و ذلك في سبيل تخفيف الضغط على المركز الحضري الرئيسي للولاية (بسكرة) .



• مفترقات الطرق :

تعد مفترقات الطرق في نظام المرور العام نقطة هامة ، و هي مكان التقاء و تقاطع التحركات الالية و البشرية ، و هي تلعب دور هام في تنظيم حركة المرور و في حالة تدهورها تعتبر من النقاط السوداء لسير الحركة المرورية و من اهم مفترقات الطرق لمدينة بسكرة :

° مفترق طرق ← طريق سيدي عقبة و المركب الرياضي

° مفترق طرق ← طريق سيدي عقبة و طريق شتمة

° مفترق طرق ← الطريق الوطني رقم 03 (طريق بوسعادة) و برج الترك

° مفترق طرق ← طريق بوسعادة بمحاذاة ثانوية الحكيم سعدان.

الخريطة رقم(4): اهم مفترقات مدينة بسكرة



2017+Google erthe معالجة الطالبة



• الجسور:

تعد الجسور من الهياكل القاعدية التي تضمن و تسمح بانقلالية جيدة و من اهم الجسور لمدينة بسكرة الموجودة على مستوى المدينة :

° الجسر رقم 01 الرابط بين شارع الجمهورية و حي العالية

° الجسر رقم 02 الذي يربط بين شارع الأمير عبد القادر و شارع طريق شتمة

° الجسر رقم 03 يوصل بين المدينة القديمة الى حي فلياش في الجهة الشرقية للمدينة.

° الجسر 04 الذي يربط بين طريق باتنة و العالية

° الجسر 05 الذي يعتبر جسر علوي على السكة الحديدية يربط شارع الأمير عبد القادر الى غاية المحطة البرية .

الخريطة رقم(5): اهم جسور مدينة بسكرة



2017+Google erthe معالجة الطالبة



المبحث الثاني : تقديم جامعة محمد خيضر بسكرة

المطلب الاول: بطاقة فنية عن الجامعة

1. الجامعة : مؤسسة عمومية ذات طابع علمي و ثقافي و مهني تتمتع بالشخصية المعنوية و الاستقلال المالي .

• تتشكل الجامعة من هيأت (مجلس ادارة و مجلس علمي) ، رئاسة الجامعة ، كليات و معاهد و ملحقات في بعض الأحيان. كما تتضمن مصاح ادارية و تقنية مشتركة.

• هيكله النظام البيداغوجي للجامعة : يتقسم الى اربعة نيابات و ست كليات و معهد جامعي بالمرسوم التنفيذي رقم 14-129 الموافق ل 5 افريل 2014 يعدل و يتم المرسوم التنفيذي رقم 98-219 الموافق ل 7 جويلية 1998 و المتضمن انشاء جامعة بسكرة و هو كالآتي :

2. نيابات رئاسة الجامعة :

- التكوين العالي في الطورين الاول و الثاني و التكوين المتواصل و الشهادات و كذا التكوين العالي في التدرج.

- التكوين العالي في الطور الثالث و التأهيل الجامعي و البحث العلمي و كذا التكوين العالي فيما بعد التدرج .

- العلاقات الخارجية و التعاون و التنشيط و الاتصال و التظاهرات العلمية .

- التنمية و الاستشراف و التوجيه .

3. الكليات : تضم جامعة بسكرة 06 كليات و معهد (01) و 32 قسم

3. 1- الكليات :

• كلية العلوم و علوم الطبيعة و الحياة : قسم الرياضيات ، قسم الاعلام الالي ، قسم علوم المادة ، قسم علو الأرض و الكون ، قسم العلوم و البيولوجية ، قسم العلوم الزراعية.



- كلية العلوم و التكنولوجيا : قسم هندسة الطرائق ، قسم الهندسة المدنية و الري ، قسم الهندسة الميكانيكية ، قسم الهندسة الكهربائية ، قسم الهندسة المعمارية .
- كلية الاداب و اللغات : قسم اللغة و الادب العربي ، قسم الاداب و اللغات الاجنبية .
- كلية العلوم الانسانية و الاجتماعية : قسم العلوم الاجتماعية .
- كلية العلوم الاقتصادية و التجارية و علوم التسيير : قسم العلوم الاقتصادية، قسم العلوم التجارية ، قسم علوم التسيير .
- كلية الحقوق و العلوم السياسية : قسم الحقوق ، قسم العلوم السياسية .

3. 2- المعهد:

- معهد علوم و تقنيات النشاطات البدنية و الرياضية : قسم الادارة و التسيير الرياضي ، قسم التدريب الرياضي ، قسم التربية الحركية.

4. المصالح المشتركة :

- ❖ مركز الانظمة و شبكات الاعلام الالي و الاتصال و التعليم المتلفز و التعليم عن بعد.
- ❖ مركز تعليم تكثيف اللغات
- ❖ المركز السمعي البصري.
- ❖ البهو التكنولوجي.
- ❖ خلية ضمان الجودة
- ❖ دار المقاولتية.

5. التأطير البيداغوجي و الإداري :

- ❖ العدد النظري الاجمالي للأساتذة الدائمين هو 1383 استاذا باحثا في مختلف التخصصات و الرتب العلمية.



- ❖ العدد الحقيقي 1333.
- ❖ نسبة التأطير من الأساتذة ذوي المصنف العالي (استاذ التعليم العالي و استاذ محاضر قسم أ) %31.65
- ❖ سيتم توظيف ست وثلاثين (36) استاذ مساعد صنف (ب).
- ❖ و في الجانب الاداري ، يؤطر الجامعة (1094) موظفا للسنة المالية 2016.
- ❖ سيتم توظيف 39 منصبا مقسمة بين التأطير الاداري و التحكم و التنفيذ بعنوان سنة 2017.

6. الهياكل البيداغوجية :

- تتربع جامعة محمد خيضر بسكرة على مساحة تقدر ب 126.2392 هكتار و تتكون من اربعة مجتمعات.
- تتوفر جامعة بسكرة على 23816 مقعد بيداغوجي .
- المدرجات: 29 بطاقة استيعاب 5610.
- قاعات التدريس و الأعمال التوجيهية : 363 بطاقة استيعاب 11341.

- الاعمال التطبيقية : 50 بطاقة استيعاب 620
- قاعات الرسم و الورشات : 18 طاقة استيعاب 660
- قاعات المحاضرات الكبرى : 02
- قاعات الانترنت : 17
- قاعات الحساب : 08 قاعات الانترنت : 170
- قاعة المحاضرات المرئية : 01
- قاعة التعليم عن بعد : 01



المطلب الثاني: التعليم و التكوين العالين

التكوين في الطور الاول

بلغ عدد طلبة جامعة محمد خيضر بسكرة للسنة الجامعية 2017/2018 :

- 32582 طالبة و طالبا في الطور الاول و الثاني و الثالث من بينهم 230 طالب اجنبي من 11جنسية :
- ✓ التحق 7017 طالبا و طالبة جدد في الطور الاول.
- ✓ 419 في اطار التحويلات الخارجية ما بين الجامعات .
- ✓ تم التكفل ب 123 طالبا و طالبة من حملة شهادة الدراسات الجامعية التطبيقية .
- ✓ العدد الاجمالي للطلبة المسجلين في الطور الاول : أي ليسانس (24677)

التكوين في الطورالثاني

- بلغ عدد الطلبة المسجلين في الطور الثاني، (7905) طالبا و طالبة .من بينهم 3673 طالبا في السنة الاولى.
- تم تسجيل 332 من طلبة النظام الكلاسيكي.
- نسبة قبول تتراوح ما بين (65- 80 %) من عدد الطلبة المترشحين.
- تم تسجيل (303) طالب و طالبة لمترشحين خريجي جامعات اخرى.
- تم تسجيل 108 اطار من القطاع الاقتصادي و الاجتماعي .



التكوين في الطور الثالث

- تضم جامعة محمد خيضر بسكرة التكوين في الطور الثالث و في الدراسات ما بعد التدرج و التأهيل الجامعي من اجل نيل الشهادات التالية :
 - ✓ دكتوراه D/LMD
 - ✓ دكتوراه في العلوم
 - ✓ ماجستير

1. الوثائق و المراجع البيداغوجية : (http://bu.univ-biskra.dz/opac_css)

- تمت رقمنت مكتبات الكليات
- تضم الجامعة (09) مكتبات ، طاقة استيعابها 6860 مقعدا.
- تضم 532923 نسخة و 86726 عنوانا في مختلف التخصصات العلمية و التكنولوجيا و الاجتماعية و الادبية .
- اما مذكرات نهاية الدراسة و مذكرات الماجستير و رسائل الدكتوراه بلغت 11860 عنوانا.

المطلب الثالث: البحث العلمي و التطوير التكنولوجي

- العدد الاجمالي للمخابر المعتمدة (32) مخبرا ، (36) فريق بحث، (154) استاذا باحثا ،(641) طالبا و طالبة مسجلين في الدكتوراه.
- فرق البحث المعتمدة فقد بلغت خلال سنة 2017 (94) فريقا منها ، ينشط بها (378) استاذا باحثا.



المطلب الرابع: الخدمات الجامعية

- يتوفر قطاع الخدمات الجامعية حاليا على 11 اقامة : تضم 05 اقامات للثلاث و 06 اقامات للذكور . بقدرة استقبال نظرية 15744 و لكنها استقبلت في مجموعها 12437 طالبا و طالبة . بفائض يقدر ب 3307 سرير .
- عدد حافلات النقل الجامعي : 150 حافلة .
- عدد المطاعم الجامعية المركزية 01 مطعم واحد

المبحث الثالث: مديرية الخدمات الجامعية

المطلب الأول: التعريف بالمديرتين

تتضمن مدينة بسكرة مديرتين للخدمات الجامعية (مديرية الخدمات الجامعية بسكرة- مديرية الخدمات الجامعية بسكرة- شتمة)

التعريف : تعتبر مديرتي الخدمات الجامعية :مؤسسات عمومية ذات طابع إداري موضوعة تحت تصرف وصاية الديوان الوطني للخدمات الجامعية و رعاية وزارة التعليم العالي و البحث العلمي ، تتكفل بكل الخدمات الجامعية كالمنحة و النقل و الإيواء و الإطعام عن طريق موظفين مختصين و بهيكل منظم على أكمل وجه طوال مشوار الدراسة الجامعي.

تعرف مديرية الخدمات الجامعية حسب المادة 17 من المرسوم التنفيذي رقم 03-312 المؤرخ في 19 رجب 1424 الموافق ل 14 سبتمبر 2003 يعدل و يتم المرسوم التنفيذي 95-84 من القانون الجزائري" تشمل مديرية الخدمات الجامعية مجموعة من الاقامات الجامعية تتولى متابعتها و مراقبة سيرها و كذا تنسيق نشاطها كما تتولى بالاتصال مع مؤسسات التعليم و التكوين العالين المعنية و دفع منح الطلبة الجامعيين التابعين لمجالها الجغرافي و كذلك اعداد مخطط النقل الجامعي الخاص بهم و متابعة تنفيذهم " كما انها تشكل هيكل من الهياكل القاعدية للديوان الوطني للخدمات الجامعية يسيرها مدير خدمات جامعية و يساعده رؤساء اقسام و رؤساء مصالح.

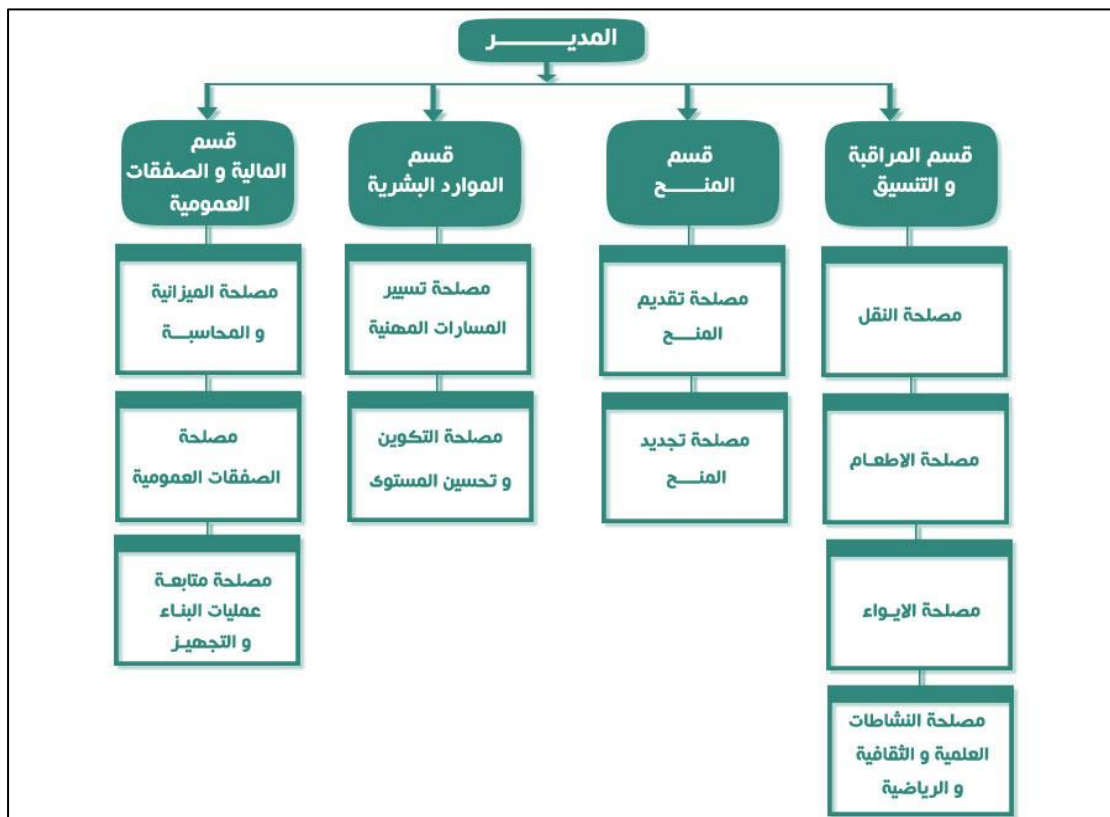


و بما ان لهما نفس الهيكل التنظيمي و نفس التعريف فان لهما نفس المهام .

المطلب الثاني: مهام المديريتين (م خ ج ب - م خ ج ب شتمة)

- 1- السهر على تحسين ظروف معيشة الطالب داخل الاقامات الجامعية
- 2- متابعة و مراقبة تسيير المنح
- 3- ترقية و تطوير النشاطات الرياضية العلمية الثقافية و الترفيهية على مستوى الاقامات الجامعية
- 4- المساهمة في اعداد و تنفيذ برنامج خاص بشبكة النقل الجامعي
- 5- ضمان تنظيم و قاية صحية للطلبة بالتنسيق مع الهيئات المختصة في الصحة العمومية
- 6- ضمان استقبال الطلبة الاجانب المسجلين نظاميا في مؤسسات التعليم العالي طبقا للتنظيمات المنصوص عليها
- 7- وضع نظام اعلامي نظامي وثنائي لفائدة الطلبة داخل الاقامات الجامعية و العمل على ترقيته

مخطط رقم (2) : الهيكل التنظيمي لمديرية الخدمات الجامعية بسكرة





المطلب الثالث : الاقامات الجامعية و توزيعها

الاقامات الجامعية : و هم عبارة عن مؤسسات مستقلة ماديا و معنويا , تستعمل لايواء الطلبة و هذا حسب شروط و معايير , كما تتوفر هذه الاخيرة على كل الشروط و الظروف المساعدة و الملائمة للراحة من نقل , اكل, ايواء,الصحة و غيرها مما يؤهلها لايواء الطلبة .و ضمن كل هذا فقد استفادت ولاية بسكرة من اقامات جامعية يبلغ عددها 12 اقامة

- 7 اناث

- 4 ذكور

- اقامة مختلطة

حيث تتوزع كالآتي :

1-1- الاقامات التابعة لمديرية الخدمات الجامعية بسكرة:

- الاقامة الجامعية 1000 سرير(اناث): تستوعب 1519 طالب

- الاقامة الجامعية 1000 سرير الجديدة (اناث) : تستوعب 612 طالب

- الاقامة الجامعية اناث(الفرع) : تستوعب 1824 طالب

- الاقامة الجامعية 500 سرير (ذكور) : تستوعب 423 طاب

- الاقامة الجامعية الحاجب (ذكور) : تستوعب 1044 طالب

- الاقامة الجامعية الوسط (ذكور) : تستوعب 717 طالب

1-2- الاقامات التابعة لمديرية الخدمات الجامعية بسكرة-شتمة:

- الاقامة الجامعية شتمة 01 (اناث) : تستوعب هذه الاقامة 917 طالب تستقبل العديد من التخصصات

- الاقامة الجامعية شتمة 02 (اناث) : تستوعب هذه الاقامة 810 طالب تستقبل العديد من التخصصات

- الاقامة الجامعية شتمة 03 (اناث) : تستوعب هذه الاقامة 799 طالب تستقبل العديد من التخصصات.

- الاقامة الجامعية شتمة 04 (اناث) : تستوعب هذه الاقامة 879 طالب تستقبل العديد من التخصصات



- الإقامة الجامعية شتمة 05 (اناث) : تستوعب هذه الإقامة 956 طالب تستقبل العديد من التخصصات
- الإقامة الجامعية شتمة 06 (مختلطة): تستوعب هذه الإقامة 807 ذكور و 728 اناث و تستقبل العديد من التخصصات .

المبحث الرابع: تنظيم وسير النقل الجامعي في مدينة بسكرة

1. الملكية القانونية للحافلات

تعود الملكية القانونية لوسيلة النقل الجامعي الى الخواص ، و يرجع هذا السبب الى عدم توفر مؤسسات عمومية تتكفل بالنقل الجامعي، و تحصل مديرية الخدمات الجامعية على الحافلات من خلال وضعها اعلان في الجريدة في شهر جانفي لكل سنة، حيث يبدي هذا الاعلان عن حاجة المديرية لحافلات من اجل خدمة الطلبة و عند ظهور الخواص يتم الاتصال بالمديرية و يتم الاتفاق بينهما في عقد لمدة سنة كاملة على اساس مناقصة وطنية مفتوحة .

2. موظفي النقل الجامعي

تقوم المؤسسة المتعاقدة بتعيين و توظيف سائقين و مراقبين للنقل الجامعي بما ان وسائل النقل ملكا للمؤسسة المتعاقدة ، اي ان حافلة سائق ، حيث ان هذا الاخير يجب ان يكون خاضع لاختبارات و دورات تدريبية ، كما تقوم المؤسسة المتعاقدة بتعيين مراقبين تابعين لها مهمته تنظيم و سير الحافلة و التبليغ عن اي تجاوزات خلال خدمة النقل الجامعي ، كما انه ملزم بتقديم تقرير و كشف شهري لصاحب المؤسسة المالكة.

مديرية الخدمات الجامعية بدورها تقوم بتوظيف مراقبين تابعين لها مهمتهم السهر على السير الحسن لخدمة النقل الجامعي.

3. تكلفة النقل الجامعي

يشكل النقل الجامعي احد اهم الخدمات الجامعية لما يلعبه من دور في تقريب المؤسسات الجامعية و ربطها بمختلف نقاط المجال الحضري التي تضمنها، فالطالب الجامعي يدفع مبلغا رمزيا لمدة سنة كاملة خلال مشواره الدراسي 150 دج بدل دفع تكاليف التنقل الى المؤسسات يوميا ، و يعتبر هذا المبلغ رمزيا مساهما من طرف الدولة.



فبالرغم من الدور الايجابي و الحيوي الذي يلعبه النقل الجامعي الا انه يتطلب موارد مالية و ميزانية كبيرة من طرف الدولة حيث ان متوسط الاجر المدفوع للمؤسسة المتعاقدة يوميا للحافلة الواحدة يقدر بحوالي 10000 دج للنقل الحضري و الشبه الحضري.

المبحث الخامس: توزيع خطوط النقل الجامعي ببسكرة

1. كيفية فتح خطوط النقل الجامعي

تعتبر جامعة بسكرة من بين الجامعات المستقطبة للطلبة سواء من داخل المدينة او خارجها ، الامر الذي يتطلب من مديريات الخدمات الجامعية ببسكرة التكفل و توفير خدمات الايواء للطلبة ، عن طريق اقامات جامعية ، و كذلك فتح خطوط للنقل الجامعي تربط هذه الاقامات بالمؤسسات و المراكز الجامعية.

ففتح خطوط جديدة للنقل الجامعي مرتبط اساسا بعدد الطلبة ، فكلما زاد عدد الطلبة خلال المواسم الدراسية زاد الطلب على فتح خطوط جديدة ، مع مراعاة عامل المسافة لانه عندما تنشأ اقامة جديدة قريبة من الجامعة فهذا لا يستدعي استعمال الطلبة للنقل الجامعي فهم ينتقلون مشيا الى الجامعة.

2. توزيع خطوط النقل الجامعي ببسكرة

يعتبر النقل الجامعي احد هم الخدمات التي تقدمها مديرية الخدمات الجامعية للطلبة لما يلعبه من دور في تقريب و ربط المؤسسات الجامعية بمختلف نقاط و محاور المجال الحضري، كذلك التقليل من تكاليف التنقلات نحو المراكز بفضل الاشتراك الرمزي المقدم ، فولاية بسكرة تعتبر قطبا جامعيًا بامتياز بفضل مؤسساتها و مراكزها الجامعية المتعددة التخصصات ، حيث انها تتضمن 37 خط من مختلف نقاط المجال الحضري و الشبه الحضري نحو مختلف المراكز الجامعية مقسمة الى (02) مديريتين للخدمات الجامعية.



خلاصة الفصل:

إن جامعة محمد خيضر بسكرة تضم العديد من الهياكل البيداغوجية التي تجعلها من بين أهم جامعات الجزائر، و تدخل ضمنها الاقامات الجامعية المخصصة للطلبة المقيمين، ايضا النقل الجامعي الذي يعمل على ربط الأقطاب الجامعية بمختلف اقاماتها و الذي تقوم المديرية المكلفة بذلك و هي الخدمات الجامعية بتنظيمه و الحرص على حسن سيره و فتح خطوط جديدة في حالة الحاجة الى ذلك.