

تمهيد:

بعد الدراسة التحليلية لمدينة جامعة سنحاول في هذا الفصل إجراء دراسة تحليلية لمنطقة الدراسة حي 5 جويلية من أجل تشخيص الحالة الفيزيائية و المجالية للمنطقة, و ذلك عن طريق دراسة الهيكلة , و كذا العناصر الأساسية المكونة له, و هذا في إطار تحديد النقائص الموجودة, و نوعية إطار الحياة داخل المنطقة السكنية و ذلك بالإعتماد على التحليل الميداني و نتائج الإستمارة الإستبائية.

1. تقديم مجال الدراسة:

يعد مجال الدراسة من بين المناطق الأساسية في تكوين نواة التجمع لبلدية جامعة يقع هذا المجال بمحاذاة الطريق الوطني رقم (03) شمال مركز بلدية جامعة و الرابط بين بسكرة - تقرت و هو يمثل حدود البلدية ، يتربع على مساحة تقدر بـ 14 هكتار.

و هو قطاع خدماتي بوجود مركز التكوين المهني الذي يعتبر مركز جذب للسكان من المناطق المجاورة بالإضافة إلى البنايات الفردية و التي تفتقر إلى معظم المرافق الضرورية و المساحات الخضراء و الساحات العمومية.

مخطط 1 يوضح موقع مجال الدراسة بالنسبة لبلدية جامعة



المصدر : Google Earth + معالجة الطالب

II. حدود مجال الدراسة:

مجال الدراسة محدد كآلاتي:

- من الشرق : الطريق الوطني رقم (03).

- من الجنوب : الدرك الوطني.

- من الغرب : اراضي شاغرة.

- من الشمال : أراضي شاغرة.

مخطط 2 يوضح موقع و حدود مجال الدراسة



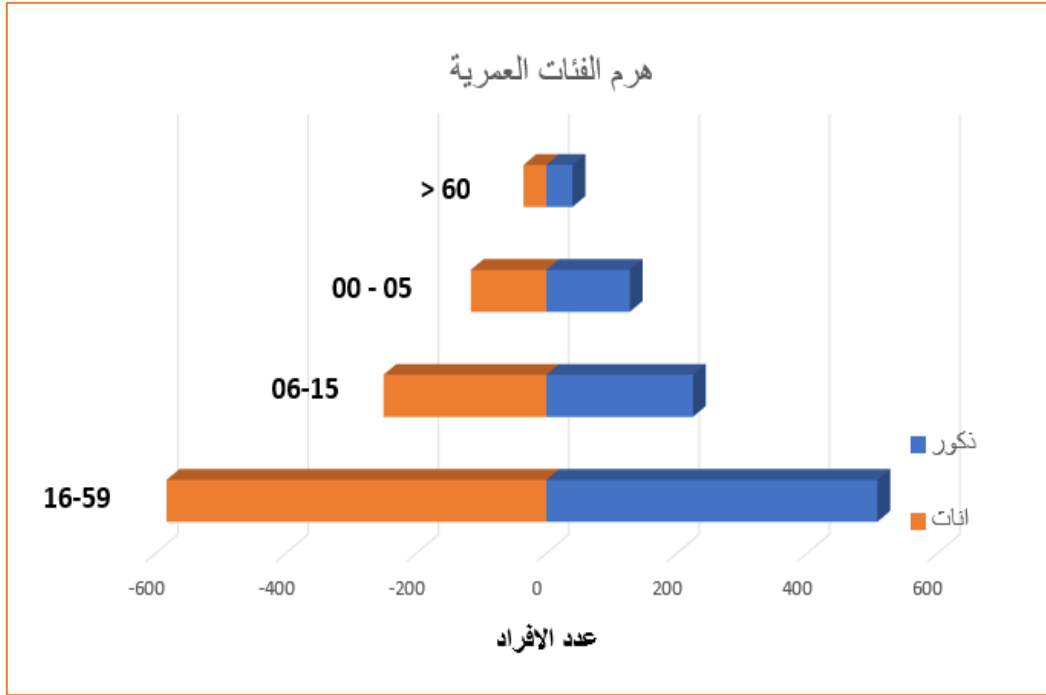
المصدر : Google Earth + معالجة الطالب

.III السكان:

إستنادا إلى الدليل الاحصائي لدائرة جامعة لسنة 2017 فإن عدد السكان الإجمالي لحي 5 جويلية يقدر بـ 1885 نسمة بنسبة 2,31 % من إجمالي سكان مقر البلدية .

الفئات العمرية:

تمثيل بياني 1 يوضح الفئات العمرية لسنة 2017



المصدر : من اعداد الطالب اعتمادا على مخطط شغل الأرض رقم 08 لبلدية جامعة

بناءا على التركيب العمري فإننا نسجل بأن الفئة العمرية (16 - 59 سنة) تمثل النسبة الأكبر

57.89% من مجموع سكان قطاع الدراسة .

ثم تليها الفئة العمرية (06 - 15 سنة) بنسبة 25.2%.

ثم الفئة (00 - 05 سنة) بنسبة 13%.

و في الأخير فئة الشيوخ الاكثر من 60 سنة بنسبة 3.91%.

جدول 1 يوضح عدد السكان

عدد السكان (نسمة)	معدل الاسرة (اسرة / مسكن)	معدل شغل المسكن (فرد/ مسكن)	عدد السكنات (مسكن)
1885	1	6.37	212

من اعداد الطالب

.IV . الدراسة العمرانية :

1. الإطار المبني:

مخطط 3 يوضح الإطار المبني في الحي



المصدر : Google earth + معالجة الطالب

أ. السكنات:

نوعية السكنات الموجودة في الحي هي سكنات فردية 100%

بلغ عدد المساكن 212 مسكن مستغلة كالتالي:

-سكن فردي مشغول 176 مسكن بنسبة 83% من إجمالي المساكن.

-سكن فردي شاغر 36 مسكن بنسبة 17%.

ب. البنايات الموجودة في الحي:

من خلال الدراسة الميدانية نلاحظ أن أغلب المباني في الحي في حالة متوسطة و وجود بعض البنايات

الهشة و هناك أيضا بعض البنايات في حالة جيدة.

صورة 2 مبنى جيد



صورة 1 مبنى هش

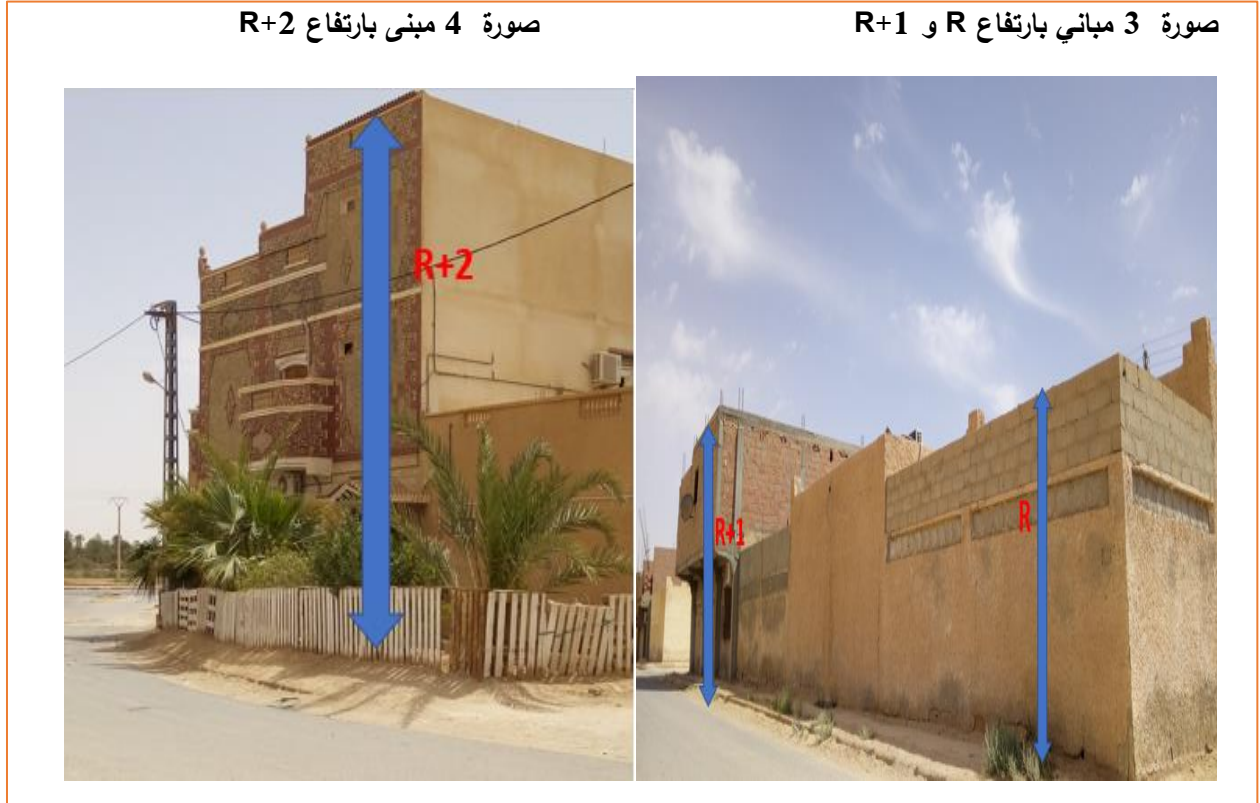


المصدر : من إلتقاط الطالب أفريل 2018

ج. الإرتفاعات :

يختلف إرتفاع السكنات من مسكن إلى آخر و ذلك إلى التدخلات التي قام بها السكان فالحي به مباني

ذات طابق أرضي فقط و مساكن طابق أرضي +1 و مساكن أرضي +2 و مساكن +3



المصدر : من إلتقاط الطالب افريل 2018

د. واجهات المباني :

أغلب واجهات المساكن بالحي قد قام السكان بإدخال تعديلات و تغيرات عليها و ذلك بسبب تغيير

تصميم المسكن أو إضفاء طابع جمالي على المسكن.



صورة 6 واجهة مسكن تم تغييرها



صورة 5 واجهة مسكن لم يتم تغييرها

المصدر : من إلتقاط الطالب أفريل 2018

هـ. التجهيزات:

يوجد في مجال الدراسة بعض المرافق و التجهيزات و التي تتمثل في:

جدول 2 يوضح المرافق الموجودة داخل مجال الدراسة

المساحة م ²	التجهيز
954	قاعة العلاج
1146.86	ملعب
145	عيادة طبية

المصدر : مخطط شغل الأرض رقم (08) لبلدية جامعة

جدول 3 يوضح المرافق الموجودة في محيط المجال الدراسة

المساحة م ²	التجهيز
5642	المسجد
33713.3	مركز التكوين المهني و التمهين
26434.92	الديوان الوطني للسقي صرف المياه
1778.08	خزان الماء
155.62	دار الشباب
888.90	مقبرة الشهداء
896	مركز الفنون و الاثار
5565.45	الدرك الوطني

صورة 8 مركز التكوين المهني و التمهين



صورة 7 مسجد بلال ابن رباح



المصدر : من إنقطة الطالب افريل 2018



صورة 10 مقبرة الشهداء



صورة 9 قاعة علاج

المصدر : من إلتقاط الطالب افريل 2018

2. الاطار غير المبني:

أ. شبكة الطرق:

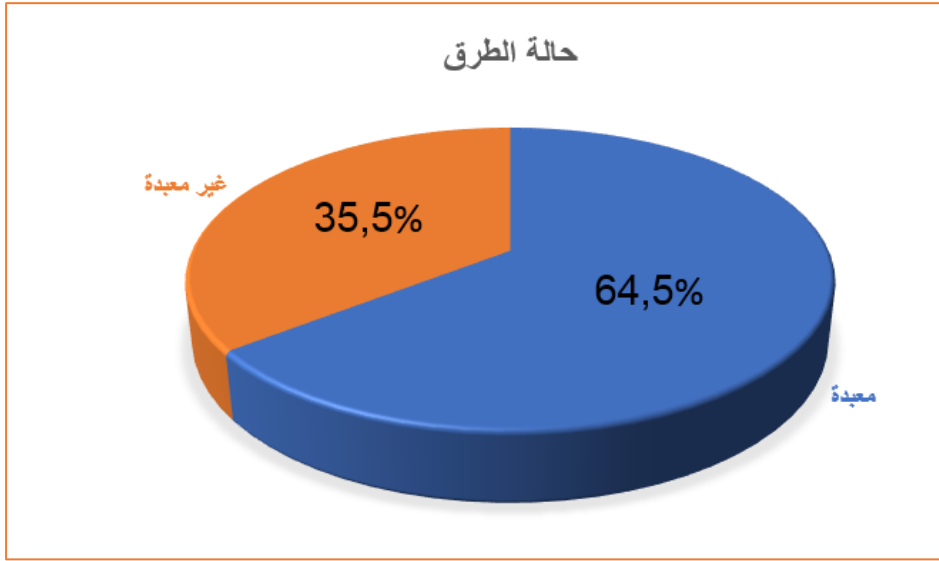
مخطط 4 يوضح شبكة الطرق في مجال الدراسة



المصدر : Map Street + معالجة الطالب

شبكة الطرق تغطي كافة أطراف مجال الدراسة و هي تسهل عملية الوصول إلى مختلف مناطق الحي و من أهم هذه الطرق الطريق الوطني رقم 03 الذي يحد مجال الدراسة من الجهة الشرقية و هو الذي يربط الحي بوسط المدينة و تتمركز على محوره الأنشطة التجارية.

تمثيل بياني 2 يوضح نسبة الطرق المعبدة و الغير معبدة بمجال الدراسة



المصدر : من اعداد الطالب

الطرق الأولية :

تتمثل في الطريق الوطني رقم 03 و الذي يحد مجال الدراسة من الناحية الشرقية و هو الطريق الذي يربط الحي بمركز البلدية يتميز بحركة آلية كثيفة و هو في حالة جيدة.

الطريق الوطني رقم 03.

✓ عرض قارعته 6.5 م x 2

✓ الفاصل بين القارعتين 2 م



صورة 11 الطريق الوطني رقم 03

المصدر : من إلتقاط الطالب افريل 2018

الطرق الثانوية و الثالثية :

نسبة الطرق المعبدة في مجال الدراسة هي 64.5 % و هي في حالة حسنة و مع ذلك فهي تعاني من غياب الأرصفة في بعض الأماكن و تدهورها في أماكن أخرى.



صورة 12 طريق ثالثي معبد



صورة 13 طريق ثانوي معبد

المصدر : من إلتقاط الطالب افريل 2018



صورة 14 رصيف في حالة متدهورة



صورة 15 طريق ثالثي غير معبد

المصدر : من إلتقاط الطالب افريل 2018

ب. المساحات الخضراء :

من خلال المعاينة الميدانية نلاحظ أن الحي به مساحات حرة كبيرة و مع ذلك فالمساحات خضراء توجد إلا على مستوى بعض الأماكن المقابلة للمباني و تتمثل في غرس بعض أشجار النخيل و في الجهة الشرقية بمحاذاة الطريق الوطني هناك مساحة للعب للأطفال بها بعض أشجار الكاليتوس و مساحات خضراء و لكن غير مهياًة و ذلك لعدم الإهتمام بها.

مخطط 5 المساحات الخضراء داخل الحي



المصدر : google earth + معالجة الطالب



صورة 16 أشجار النخيل



صورة 17 أشجار الكاليتوس

المصدر : من إلتقاط الطالب افريل 2018

ج. مساحات لعب الأطفال:

من خلال المعاينة الميدانية نلاحظ أنه توجد في الحي ساحة للعب الأطفال لكنها لا تتوفر على شروط الأمان و غير مهيأة مهيئة و منظمة و به أيضا ملعب في حالة متدهورة.



صورة 18 ملعب في حالة متدهورة



صورة 19 ساحة لعب أطفال موجودة

المصدر : من إلتقاط الطالب افريل 2018

د. مواقف السيارات:

لا توجد مواقف للسيارات في مجال الدراسة مما أدى إلى إستغلال الأرصفة و الأماكن المخصصة للمساحات الخضراء لإستغلالها كمواقف للسيارات.

3. التأثير العمراني و الإنارة العمومية:

يعاني الحي من نقص على مستوى الإنارة العمومية و خاصة داخل النسيج الحضري أما على مستوى الطريق الوطني فالإنارة جيدة و يعاني أيضا من نقص في مقاعد الجلوس و الراحة و التي تتواجد فقط على مستوى ساحة لعب الأطفال المتواجدة بمحاذاة الطريق الوطني رقم 03.

و يعاني الحي كذلك من نقص في حاويات رمي النفايات و تدهور حالة الحاويات الموجودة.



صورة 20 حاوية النفايات في حالة متدهورة



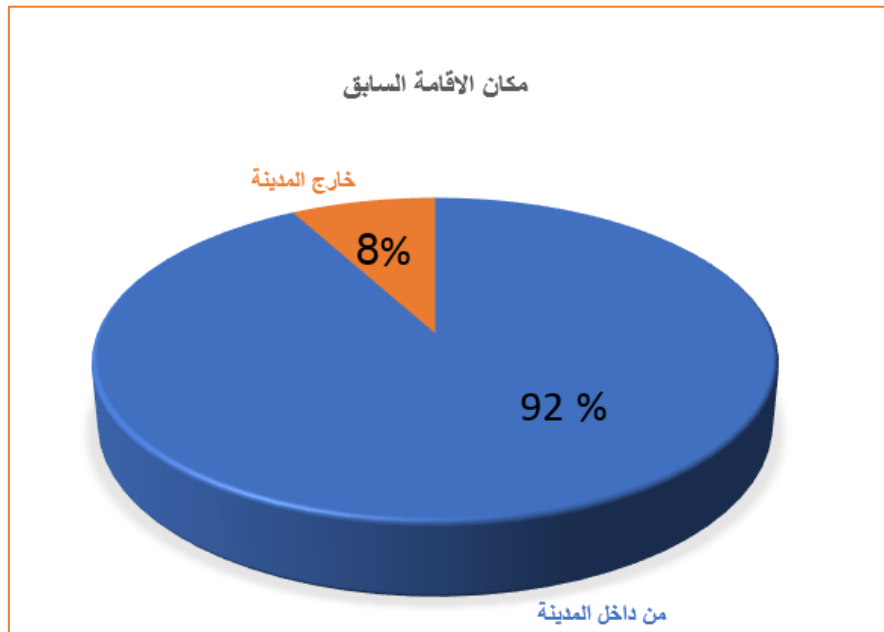
صورة 21 حاوية نفايات موجودة

المصدر : من إلتقاط الطالب افريل 2018

.7 تحليل الإستمارة الإستبائية:

أ. مكان الإقامة السابق:

من خلال معطيات الدراسة الميدانية و تحليل التمثيل البياني رقم 03 نلاحظ أن معظم سكان الحي هم من سكان مدينة جامعة إذ يمثلون نسبة 92 % و بالنسبة للسكان الآخرين القادمين من خارج مدينة جامعة و يقطنون الحي فهم يمثلون نسبة 8 % من مجموع سكان الحي .
تمثيل بياني 3 يوضح مكان الإقامة السابق

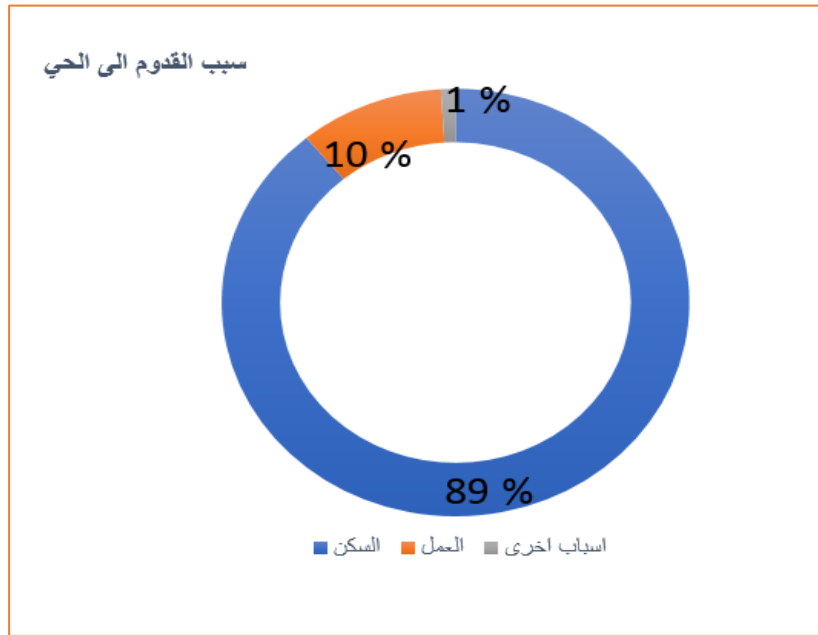


المصدر : نتائج الإستمارة الإستبائية ماي 2018 + معالجة الطالب

ب. سبب القدوم الى الحي:

من خلال معطيات الدراسة الميدانية و تحليل التمثيل البياني رقم 04 نلاحظ أن نسبة 10 % من إجمالي سكان الحي كانت سبب قدومهم إلى الحي هي العمل و ذلك لقرب الحي من المرافق الخدمائية و تطور النشاط التجاري بمحاذاة الطريق الوطني و أما النسبة الأكبر من سكان الحي و التي تقدر ب 89 % فقد كان سبب قدومها إلى الحي هو السكن و ذلك بسبب لرغبة السكان الحصول على المسكن هروبا من أزمة السكن التي تعاني منها معظم المدن الجزائرية و نسبة 1 % فلها أسباب أخرى جعلتها تأتي إلى الحي مثل إستئجار منزل للسكن المؤقت فقط للأزواج الجدد مثلا.

تمثيل بياني 4 سبب القدوم الى الحي

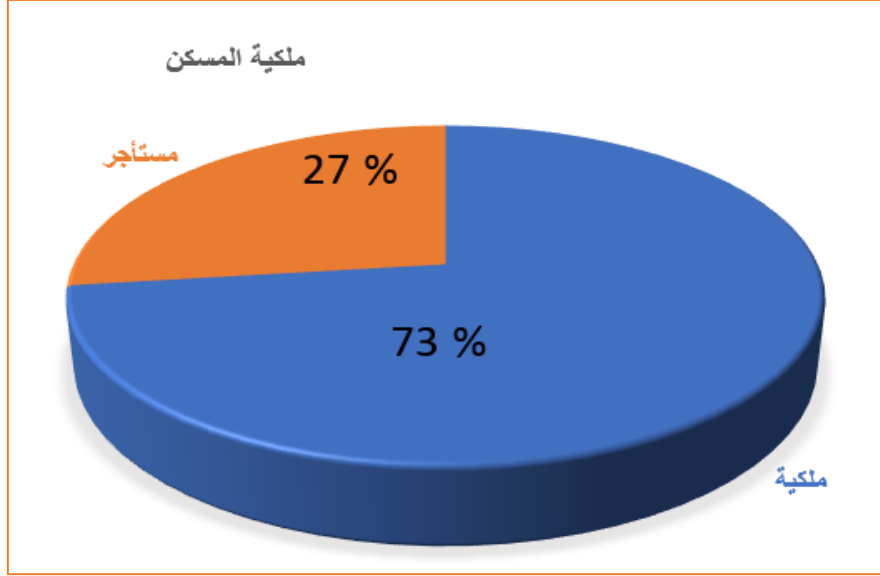


المصدر : نتائج الإستمارة الإستببائية ماي 2018 + معالجة الطالب

ج. ملكية المساكن في الحي:

من خلال معطيات الدراسة الميدانية و تحليل التمثيل البياني رقم 05 نلاحظ أن 73% من مجموع مساكن الحي لدى قاطنيها ملكية المسكن أما نسبة 27% فهم عبارة عن مستأجرين لهذه المساكن.

تمثيل بياني 5 ملكية المسكن



المصدر : نتائج الإستمارة الإستبائية ماي 2018 + معالجة الطالب

د. عدد غرف المسكن:

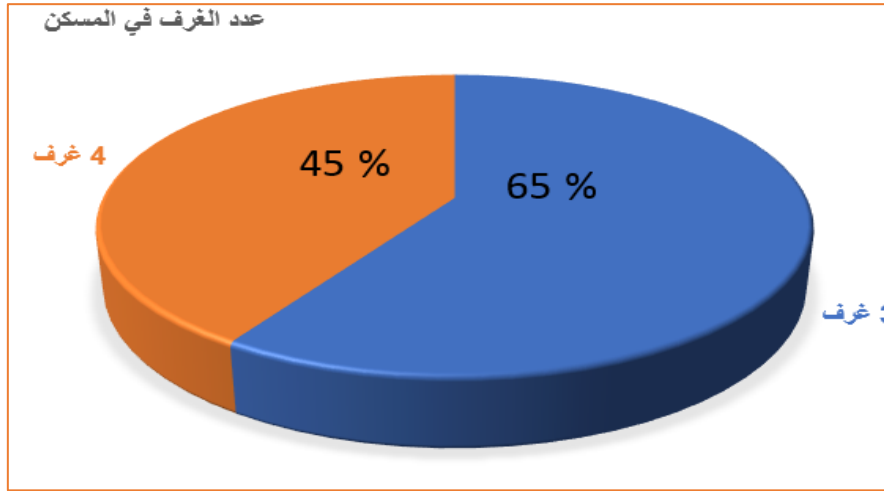
من خلال معطيات مخطط شغل الأرض و الإستمارة الإستبائية و تحليل التمثيل البياني رقم 06 نلاحظ أن نسبة المساكن التي بها 4 غرف هي 45% و نسبة المساكن التي تحوي 3 غرف هي 65%.

عدد المساكن في الحي : 212 مسكن.

عدد المساكن ذات 3 غرف : 138 مسكن.

عدد المساكن ذات 4 غرف : 74 مسكن.

تمثيل بياني 6 عدد غرف المسكن

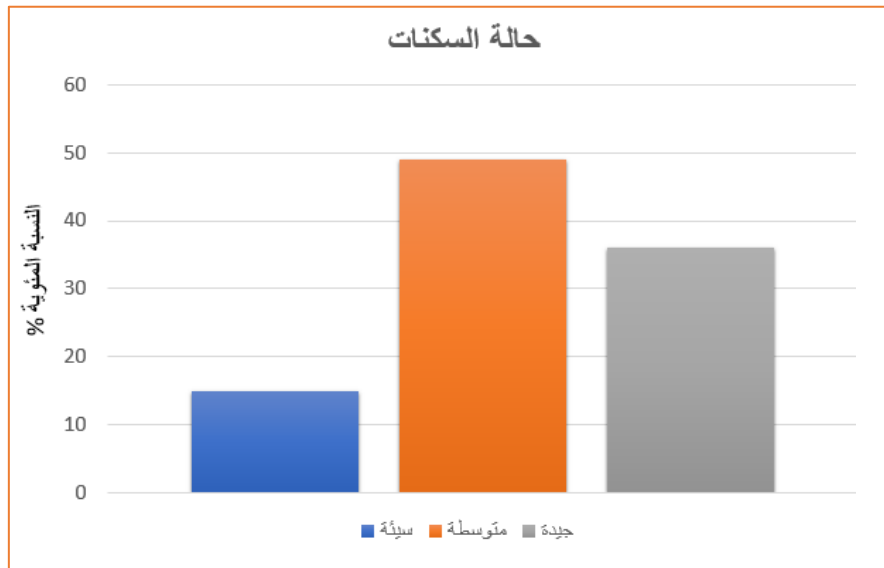


المصدر : مخطط شغل الأرض رقم 08 لبلدية جامعة + معالجة الطالب

هـ. حالة المباني في الحي:

من خلال معطيات الدراسة الميدانية و تحليل منحني الأعمدة البيانية لحالة السكنات داخل الحي نستنتج أن نسبة كبيرة من السكنات في حالة متوسطة و التي بلغت 49% أي ما يقارب نصف سكنات الحي أما نسبة السكنات التي تعاني من تدهور كبير فهي 15% و نسبة السكنات التي في حالة جيدة هي 36%.

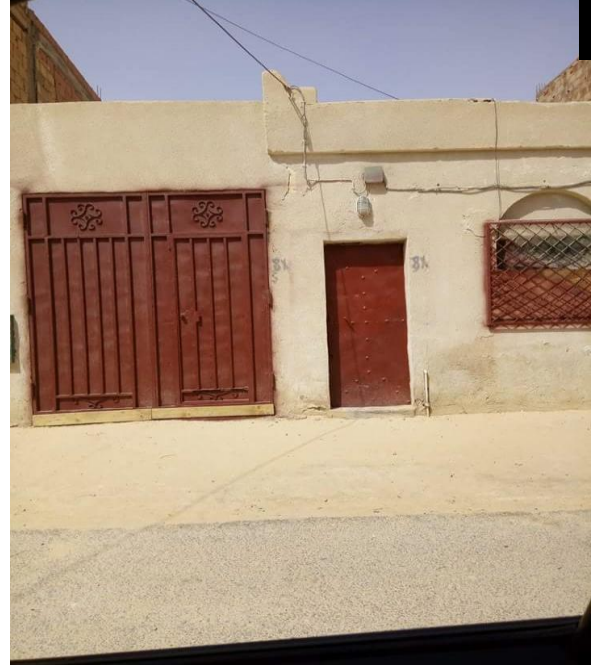
تمثيل بياني 7 حالة المساكن داخل الحي



المصدر : نتائج الإستمارة الإستبائية ماي 2018 + معالجة الطالب



صورة 22 مسكن في حالة جيدة



صورة 23 مسكن في حالة متوسطة

المصدر : من إلتقاط الطالب افريل 2018



صورة 25 مسكن في حالة متدهورة



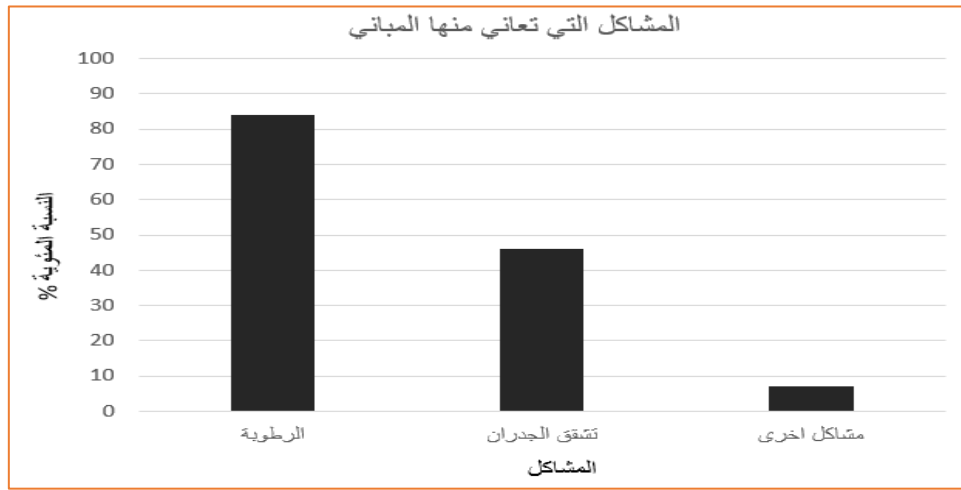
صورة 24 مسكن في حالة متدهورة

المصدر : من إلتقاط الطالب افريل 2018

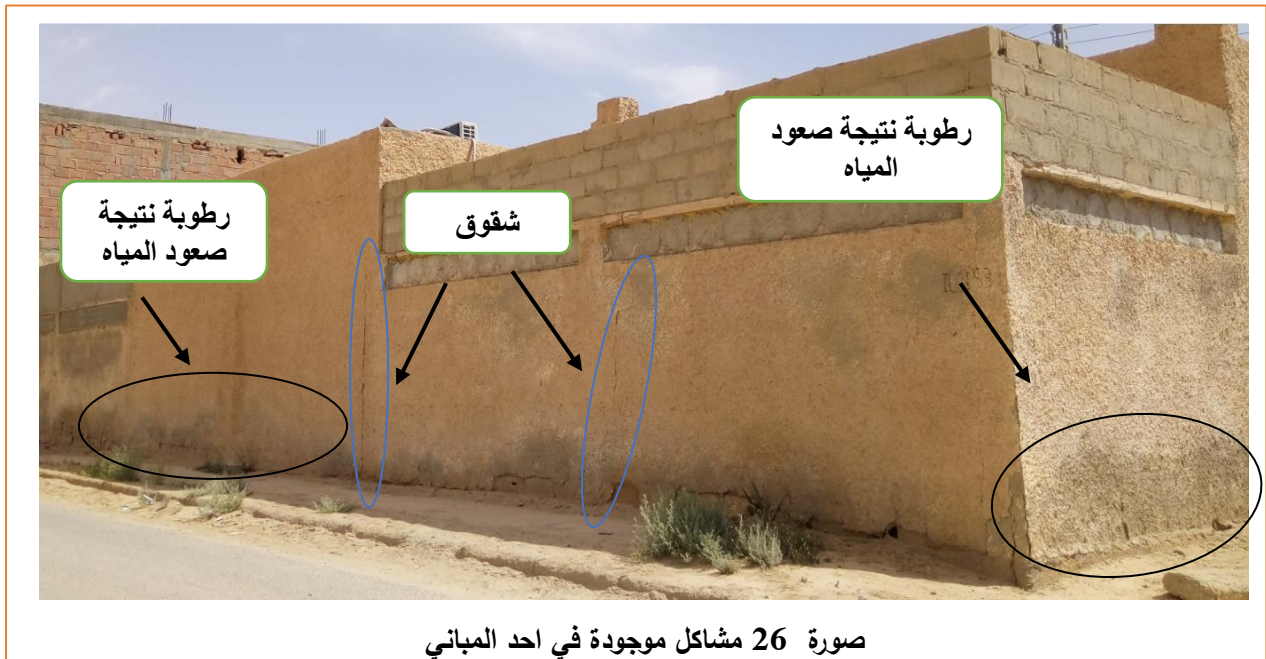
و. المشاكل التي تعاني منها السكنات داخل الحي :

من خلال معطيات الدراسة الميدانية و تحليل المنحنى البياني رقم 08 نلاحظ أن 84% من مجموع المباني داخل الحي تعاني من الرطوبة و ذلك بسبب ضاهرة صعود المياه و هي ضاهرة منتشرة في منطقة وادي ريغ و 46% من المباني تعاني من التشققات على مستوى الجدران و السقف و نسبة 7% من المسكن تعاني مشاكل أخرى مثل تدهور حالة الابواب أو تدهور أرضية المسكن.

تمثيل بياني 8 المشاكل التي تعاني منها المباني



المصدر : نتائج الإستمارة الإستبائية ماي 2018 + معالجة الطالب



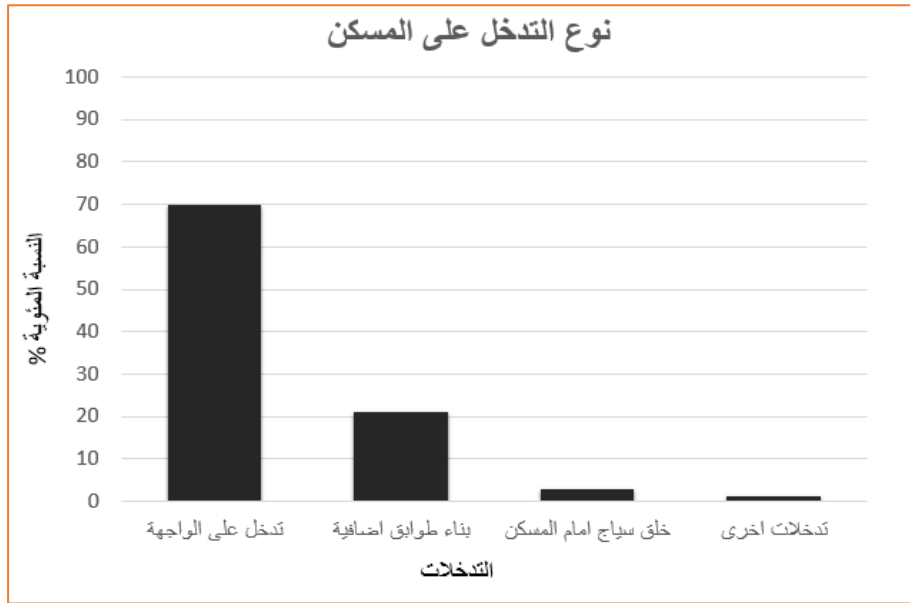
صورة 26 مشاكل موجودة في احد المباني

المصدر : من إلتقاط الطالب افريل 2018

ز. التدخل على المسكن:

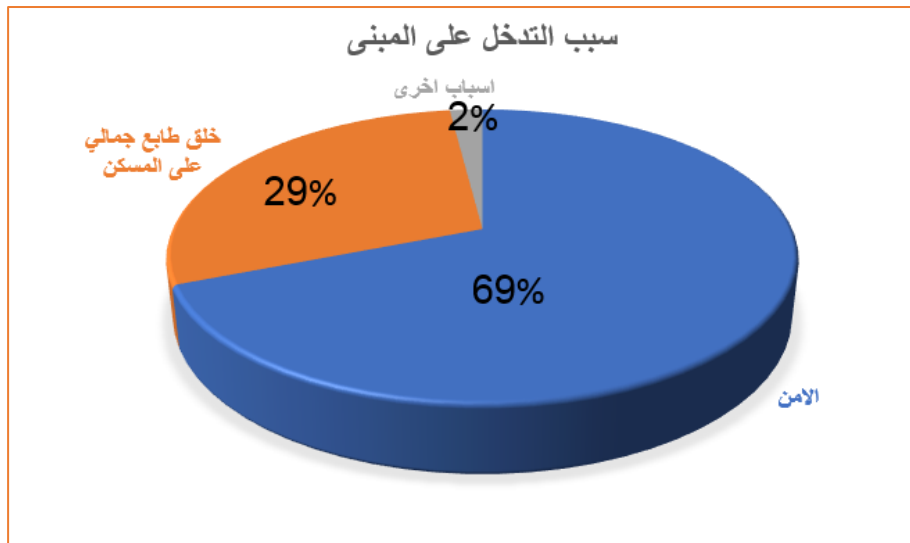
من خلال تحليل المنحنى البياني رقم 09 نلاحظ أن معظم السكان و الذين بلغت نسبتهم 69% قد قامو بتغيير واجهة المباني و نسبة 21% ممن قامو ببناء طوابق إضافية وهناك من قامو بخلق سياج أمام المسكن وهم بنسبة 3% و نسبة 1% ممن قامو بتدخلات اخرى.

تمثيل بياني 9 نوع التدخل على المسكن



المصدر : نتائج الإستمارة الإستبائية ماي 2018 + معالجة الطالب

تمثيل بياني 10 سبب التدخل على المبنى



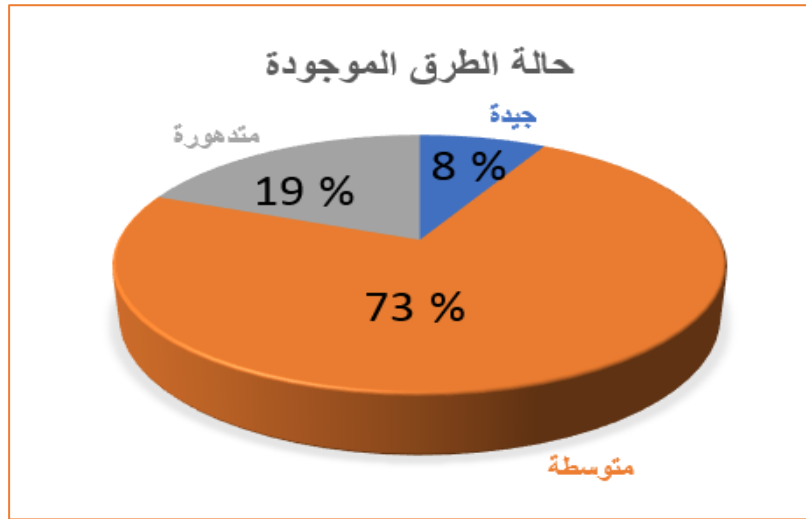
المصدر : نتائج الإستمارة الإستبائية ماي 2018 + معالجة الطالب

من خلال تحليل الدائرة النسبية رقم 10 نلاحظ أن أغلب السكان قامو بتلك التدخلات من أجل أمن المسكن و 29% من السكان قامو بالتدخلات من أجل خلق طابع جمالي على المبنى و نسبة 2% قامو بالتدخلات لأسباب اخرى مثل تغيير تصميم المسكن.

ح. حالة الطرق داخل الحي:

من خلال التمثيل البياني نلاحظ ان 19% من مجموع سكان حي 5 جويلية يشكون من تدهور الطرق الموجودة داخل الحي و 8% من السكان يرون أن حالتها جيدة في حين أن أغلب سكان الحي و الذين تبلغ نسبتهم 73% يقولون أن حالة الطرق الموجودة متوسطة.

تمثيل بياني 11 حالة الطرق المعبدة داخل الحي

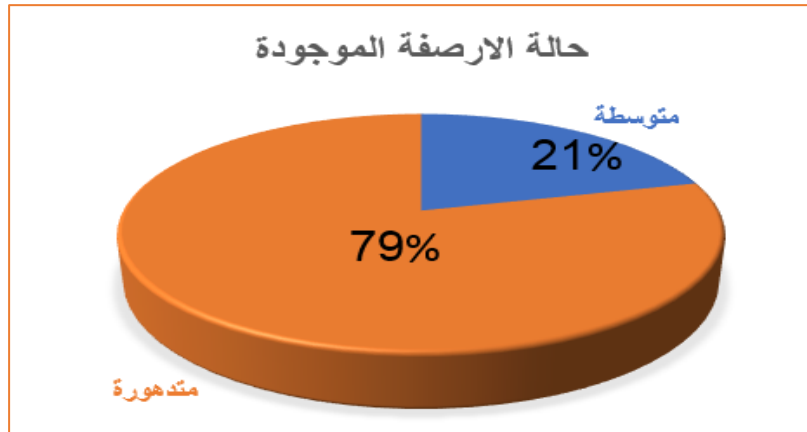


المصدر : نتائج الإستمارة الإستبائية ماي 2018 + معالجة الطالب

ط. حالة الأرصفة الموجودة:

من خلال معطيات الدراسة الميدانية و تحليل التمثيل البياني رقم 12 نلاحظ أن 79% من السكان يشكون من تدهور حالة الأرصفة الموجودة في الحي في حين يرى 21% أن حالتها متوسطة.

تمثيل بياني 12 حالة الارصفة الموجودة



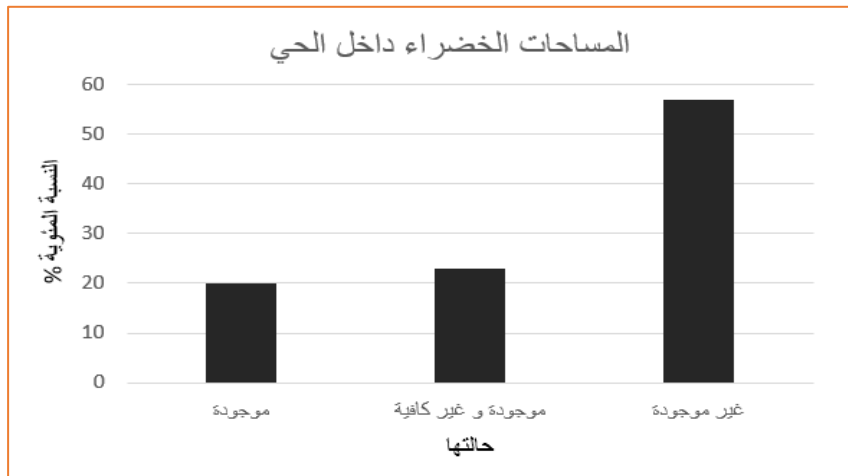
المصدر : نتائج الإستمارة الإستبائية ماي 2018 + معالجة الطالب

ي. المساحات الخضراء داخل الحي:

من خلال تحليل المنحنى البياني رقم 13 نلاحظ أن 57% من السكان يشتكون من نقص المساحات الخضراء و 23% يرون أن المساحات في الحي موجودة و لكنها غير كافية و 20% من مجموع السكان قالو أن المساحات الخضراء موجودة داخل الحي.

و من خلال المعاينة الميدانية ألاحظ أن المساحات الخضراء داخل مجال الدراسة قليلة جدا و هي غير مهيأة و حالتها متدهورة لعدم إهتمام السلطات المحلية بها.

تمثيل بياني 13 المساحات الخضراء داخل الحي

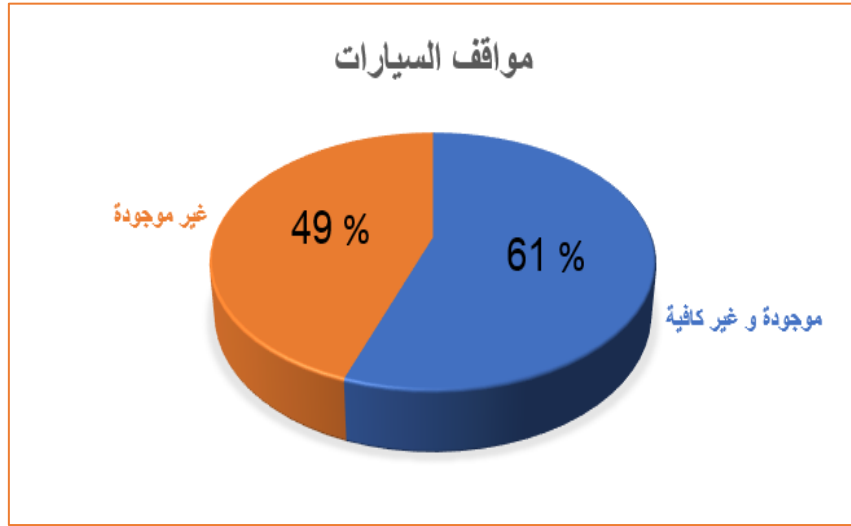


المصدر : نتائج الإستمارة الإستبائية ماي 2018 + معالجة الطالب

ك. مواقف السيارات في الحي:

من خلال تحليل التمثيل البياني رقم 14 نلاحظ أن نسبة 61% من السكان يرون أن مواقف السيارات موجودة و غير كافية في حين أن 49% يشكون من إنعدام مواقف السيارات داخل الحي .
و من خلال المعاينة الميدانية ألاحظ أن مواقف السيارات غير موجودة مما أدى السكان إلى إستخدام الأرصفة كمواقف للسيارات أو خلق سياج جانب المسكن لإستعماله كموقف للسيارة.

تمثيل بياني 14 مواقف السيارات داخل الحي

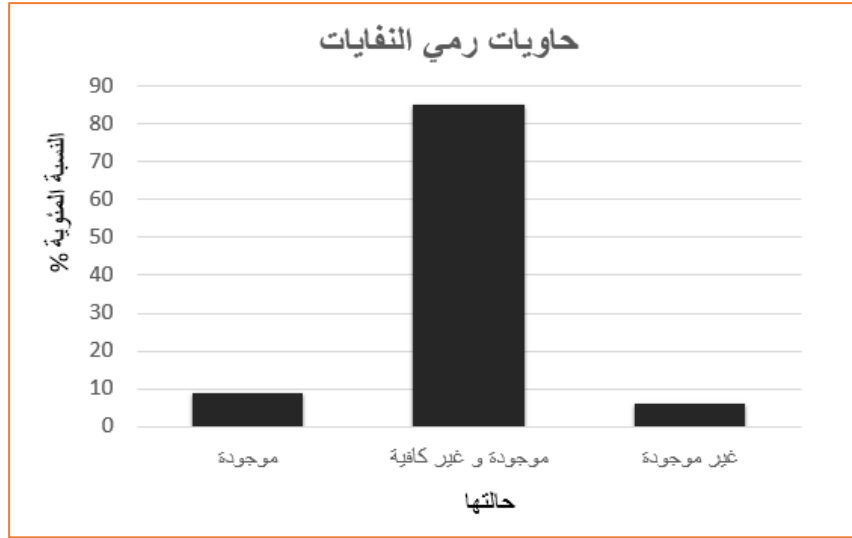


المصدر : نتائج الإستمارة الإستبائية ماي 2018 + معالجة الطالب

ل. تسيير النفايات داخل الحي:

من خلال التمثيل البياني نلاحظ أن الحي ينقصه حاويات رمي النفايات في حين تدهور حالة الحاويات الموجودة حيث يرى السكان أنها غير كافية لاحتواء كمية النفايات التي ترمى يوميا مما أدى الى تراكمها و تشوه المنظر داخل الحي.

تمثيل بياني 15 حالة حاويات النفايات

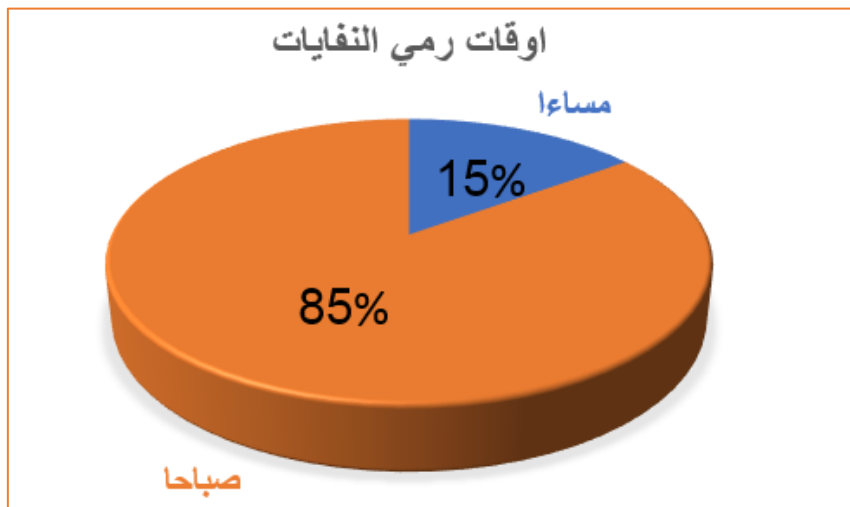


المصدر : نتائج الإستمارة الإستبائية ماي 2018 + معالجة الطالب

- أوقات رمي النفايات:

من خلال التمثيل البياني رقم 16 نلاحظ أن أغلب السكان يقومون برمي النفايات في الحاويات صباحا حيث بلغت نسبتهم 85% و في حين أن 15% من السكان يرمون نفاياتهم مساء.

تمثيل بياني 16 اوقات رمي السكان للنفايات

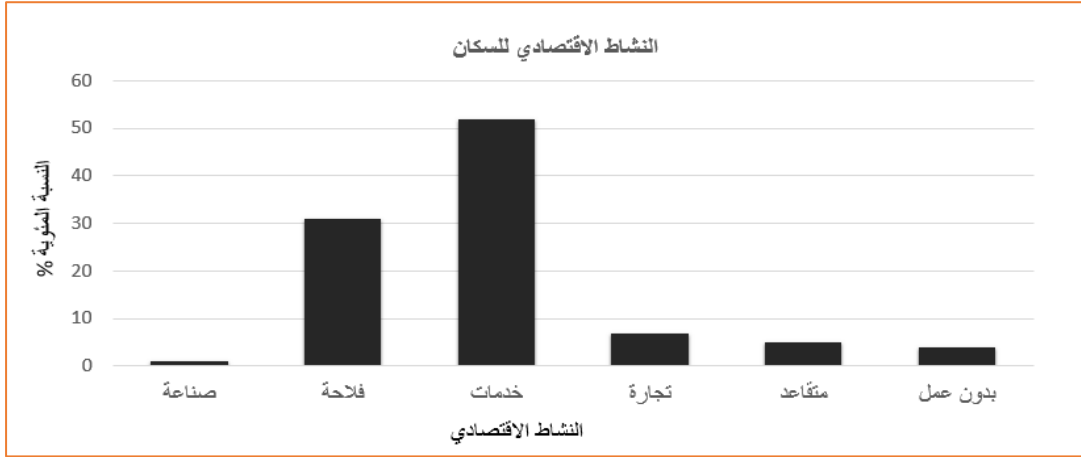


المصدر : نتائج الإستمارة الإستبائية ماي 2018 + معالجة الطالب

م. النشاط الاقتصادي للسكان :

من خلال تحليل المنحنى البياني نلاحظ أن 52% من السكان ينشطون في قطاع الخدمات و 31% في قطاع الفلاحة في حين 7% ينشطون في القطاع التجاري و هناك 1% من السكان ينشطون في مجال الصناعة و 9% ما بين متقاعد و بطال.

تمثيل بياني 17 توجهات السكان الاقتصادية

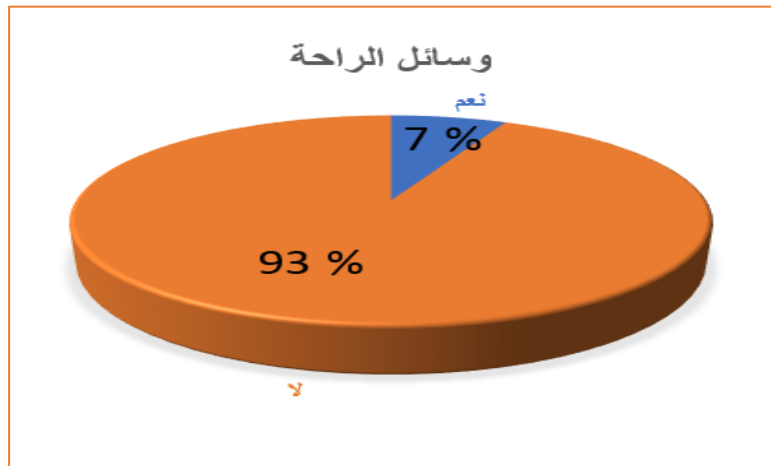


المصدر : نتائج الإستمارة الإستبائية ماي 2018 + معالجة الطالب

ن. وسائل الراحة داخل الحي :

من خلال التمثيل نلاحظ أن وسائل الراحة تتعدم داخل الحي إذ ان 93% من السكان يشتكون من غياب وسائل الراحة في حين ان 7% من مجموع السكان يرون ان وسائل الراحة متوفرة بالحي.

تمثيل بياني 18 مدى توفر وسائل الراحة داخل الحي



المصدر : نتائج الإستمارة الإستبائية ماي 2018 + معالجة الطالب

س. النقائص و المشاكل التي يعاني منها الحي:

- ✓ تدهور حالة الطرق و الأرصفة الموجودة.
- ✓ إنعدام مواقف السيارات.
- ✓ نقص في حاويات القمامة.
- ✓ قلة دورات شاحنات البلدية التي تجمع القمامة.
- ✓ نقص في ساحات لعب الأطفال و ساحة الراحة.
- ✓ غياب التأثيث العمراني داخل الحي.
- ✓ نقص في الإنارة العمومية داخل الحي.
- ✓ عدم إهتمام السلطات المحلية بالحي.

ع. الإقتراحات المناسبة لتحسين الحي:

- ✓ تعبيد الطرقات و تهيئة الأرصفة.
- ✓ توفير المساحات الخضراء.
- ✓ توفير ساحات اللعب.
- ✓ إصلاح الإنارة العمومية.
- ✓ توفير التأثيث العمراني.
- ✓ إنشاء مرافق عمومية.
- ✓ تهيئة الملعب و ساحة لعب الأطفال الموجودة على مستوى الحي.
- ✓ زيادة عدد حاويات النفايات على مستوى الحي و زيادة عدد دورات الشاحنات الخاصة بجمع النفايات.

VI. مشروع التحسين الحضري لحي 5 جويلية:

1. التدخل على الاطار المبني:

أ. تهيئة مختلف المرافق و التجهيزات.

ب. المساكن.

2. التدخل على الاطار غير المبني:

أ. شبكة الطرق.

ب. الأرصفة.

ج. شبكة الصرف الصحي.

د. شبكة المياه الصالحة للشرب.

هـ. شبكة الكهرباء و الغاز.

و. المساحات الخضراء.

ز. المساحات الحرة.

ح. ساحات اللعب.

ط. مواقف السيارات.

ي. شبكة الإنارة العمومية.

ك. التأثيث الحضري.

3. تسيير النفايات.

1. التدخل على الاطار المبنى:

أ. تهيئة المرافق و التجهيزات العمومية:

- إصلاح التشوهات و النقائص كالتشققات و إصلاح جدران التي حالتها متدهورة.
- تهيئة المساحات المحيطة بالمرافق و التجهيزات (توفير مساحات خضراء و مواقف السيارات و التأثيث الحضري...).

- خلق تجانس بين واجهات المرافق الموجودة بالحي (إستخدام نمط معماري خاص بالمنطقة كالأقواس و القباب).

ب. المساكن:

- إزالة التشوهات على مستوى الواجهات (سياج حديدي , كتابة على الجدران...).
- صيانة التشققات و تلبيس الجدران.
- تجديد الطلاء الخارجي للمباني بطريقة منسجمة مع الطابع العمراني.
- ترميم المباني المهترئة.
- الوقوف على تطبيق القوانين رادعة للحد من المخالفات القانونية.

2. التدخل على الإطار غير المبنى:

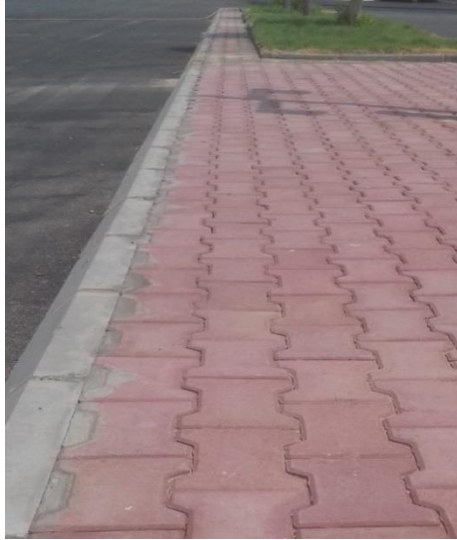
أ. شبكة الطرق:

- تعبيد الطرق و إختيار النوع الجيد لإسفلت و مراقبة الأشغال و متابعتها متابعة جيدة .
- تغيير الطبقة الإسفلتية المتدهورة للطرق الموجودة.
- وضع البالوعات الخاصة بمياه الامطار و غيرها على حواف الطرق و تكون ملاصقة لحواف الرصيف.

- غرس الأشجار على حواف الطريق لتكون حاجز لمنع إنتشار الضجيج و التلوث السمعي و حماية البيئة و إعطائها مظهر جمالي.
- وضع إشارات المرور خاصة في مفترق الطرقات.
- خلق أماكن توقف حافلات النقل الجماعي.
- الصيانة الدائمة للطريق و ذلك بإزالة الرمال المتراكمة نتيجة الرياح.

ب. الأرصفة:

- انجاز أرصفة جديدة بالأماكن التي تفتقر الى رصيف.
- تغيير حواف الأرصفة المتآكلة و وضع حواف من النوع الجيد.
- توفير و وضع بلاط من النوع الجيد.
- خلق أماكن للتشجير على الرصيف.
- طلاء الأرصفة بشكل منظم مما يعطي مظهر جمالي.
- تنظيف الأرصفة و صيانتها بشكل دائم.



صورة 27 نموذج 2 لرصيف مقترح



صورة 28 نموذج لرصيف مقترح

المصدر : www.archiproducts.com

ج. شبكة الصرف الصحي:

- تجديد شبكة الصرف الصحي المتدهورة و إستخدام أنابيب ذات معايير و تقنيات عالمية.
- إعادة النظر في قطر القنوات لتفادي الانسدادات.
- إصلاح و تنظيف بالوعات الصرف الصحي.
- ربط بالوعات الخاصة بمياه الأمطار بشبكة الصرف الرئيسية.

د. شبكة المياه الصالحة للشرب:

شبكة المياه الصالحة للشرب في الحي في حالة جيدة كونها لا تزال جديدة و منه أقترح أن تتم مراقبتها و صيانتها بشكل دائم لتفادي التسربات و تلوث المياه.

هـ. شبكة الكهرباء و الغاز:

- تغيير الأسلاك الكهربائية القديمة و تعويضها بأخرى جديدة وفق معايير و مقاييس عالمية.
- تحويل الشبكة من سطحية الى أرضية للتخلص من تشوه المنظر العام للحي و عدم تأثر الأسلاك الجديدة بالعوامل المناخية.
- إستخدام مصادر للطاقة الشمسية.
- تدعيم الشبكة بمحولات طاقة اخرى لتجنب الانقطاعات المتكررة في الشبكة.
- تبني شروط السلامة البيئية بوضع عدادات كهربائية حديثة الصنع , محطات التوليد والتغذية , و المحولات الكهربائية للحد من التبذير و الإستهلاك الغير عقلاني للطاقة.
- صيانة و مراقبة المستمرة للشبكة من طرف الشركة الوطنية للكهرباء و الغاز.

و. شبكة الغاز:

جميع المساكن بالحي مزودة بالغاز الطبيعي و شبكة الغاز في حالة جيدة لهذا يجب المداومة على صيانتها لتفادي التسربات الخطيرة.

ز. المساحات الخضراء:

- تهيئة المساحات الخضراء الموجودة.
- إنشاء مساحات خضراء جديدة.
- غرس الأشجار على مستوى الحي.
- غرس العشب الطبيعي حتى يتسنى للمواطن الجلوس.
- حماية الأشجار بوضع أوقية.
- إستخدام حاويات رمي القمامة بالمساحات الخضراء لتفادي تلوثها و تشوه مظهرها.

ح. المساحات الحرة :

- إنشاء ساحات عامة في مختلف الفضاءات الشاغرة لحماية البيئة الحضرية و المحافظة عليها من كل أشكال التلوث.

ط. ساحات اللعب :

- تهيئة مساحة لعب الأطفال و تأثيثها بالالعاب الآمنة.
- تهيئة ملعب كرة القدم الموجود على مستوى الحي و وضع حماية له.



صورة 29 نموذج لملاعب مقترح



صورة 30 نموذج لألعاب اطفال مقترح

المصدر : www.archiproducts.com

ي. مواقف السيارات :

- إقتراح مواقف للسيارات محروسة و مغطاة بالألواح الشمسية لكي تكون ذات منفعة مزدوجة.
- تجهيز المواقف بالإضاءة و الأثاث الحضري.
- تخصيص أماكن خاصة بحافلات النقل الجماعي و توزيعها بطريقة منتظمة و بالقرب من

التجمعات السكنية و المرافق.



صورة 32 نموذج مقترح لموقف سيارات



صورة 31 نموذج مقترح لموقف سيارات مغطى بألواح شمسية

المصدر : www.archiproducts.com

ك. شبكة الإنارة العمومية :

- تهيئة الشارع بأعمدة الإنارة بالطاقة الشمسية.
- إختيار مصابيح غير مستهلكة للطاقة.
- وضع الإنارة في مفترق الطرق و التقاطعات.
- إعتناء المقاييس التالية : من 15 الى 20 متر : البعد بين الأعمدة.

من 04 الى 06 متر : ارتفاع العمود.



صورة 33 نموذج مقترح لأعمدة انارة



صورة 34 نموذج مقترح لأعمدة انارة بالطاقة الشمسية

المصدر : www.archiproducts.com

ل. التأثير الحضري :

- توزيع مقاعد الجلوس داخل الحي لكي يتسنى للمارة الجلوس و الراحة.
- وضع مقاعد الجلوس في الأماكن العمومية و الساحات.
- إختيار نوع المقاعد حسب الطابع العمراني السائد و وفق معايير و مقاييس الاستدامة و حماية البيئة.
- الصيانة الدورية للمقاعد.

- وضع حاويات القمامة في الأماكن العمومية و مواقف السيارات و مواقف الحافلات و غيرها.
- إختيار حاويات ذات نوعية جيدة مقاومة للعوامل الخارجية وكذا طبيعة النفايات (صلبة , سائلة.....).
- حماية الأشجار بأوقية خاصة.
- تثبيت غرف مواقف الحافلات بأماكنها.



صورة 35 نموذج 2 لمقاعد مقترحة

المصدر : www.archiproducts.com

صورة 36 نموذج لمقاعد مقترحة



صورة 38 نموذج مقترح لواقيات الأشجار

المصدر : www.archiproducts.com

صورة 37 نموذج مقترح لحاويات نفايات



صورة 40 نموذج 2 لغرف توقف الحافلات



صورة 39 نموذج مقترح لغرف توقف الحافلات

المصدر : www.archiproducts.com

3. تسيير النفايات المنزلية :

- نقل القمامة الموجودة إلى المفرغة العمومية.
- توزيع الحاويات العمومية على مختلف أنحاء الحي.
- إحترام اوقات رمي النفايات.
- توفير وسائل تنظيف الطرقات.
- زيادة عدد الأيام التي يتم فيها جمع القمامة.
- تجنب حرق القمامة , لأن الغازات و الدخان الناتجة تؤثر بشكل كبير على الهواء و الغلاف الجوي.
- عدم رمي المخلفات في الأماكن بطريقة العشوائية.

.VII إقتراحات التسيير والصيانة:

بعد عملية إنجاز المشروع ومن أجل المحافظة عليه ولتفادي العودة إلى وضعية التدهور من جديد يجب وضع خطة شاملة تحدد ميكانيزمات التسيير وطرق الصيانة المتبعة ومن أجل التسيير الإطار المحسن نقترح ما يلي :

- نمط التسيير المختار والملائم لطبيعة المشروع هو التسيير المشترك، الذي يعتمد على التنسيق بين السكان، الجماعات المحلية، المؤسسات العمومية والمتعاملين الخواص في آن واحد.
- عملية التدخل المتعلقة بالصيانة تكون فورية، مباشرة بعد التبليغ على نوع الخلل ومكانه من طرف لجنة الحي أو السكان .
- بالنسبة للمساحات الخضراء نقترح خلق منصب عمل خاص بمسير لمثل هذه المساحات و الإشراف عليها .
- الإعتماد بشكل كبير على السكان، بإعتبارهم طرف مهم له مردودية وفعالية كبيرة في مجال التسيير و ذلك من خلال لجان و جمعيات لأحياء ،حيث تقوم هذه الأخيرة بتنظيم الحملات التطوعية وتوعية وتوجيه السكان بضرورة المحافظة على المحيط .
- الصيانة الدورية للحي كل 6 أشهر من أجل مراقبة كل التغييرات و تشخيص مظاهر التدهور و مواقع الخلل و تصليحه .

.VIII. إقتراحات و توصيات عامة :

- يجب إعطاء المساحات الحرة نفس الأهمية التي تعطى للإطار المبني سواء على مستوى التصميم أو الإنجاز، حيث تتم تهيئتها بالموازاة مع البناءات، ولا يتم توجيه الحي للإستغلال إلا بعد إتمام عملية الانجاز.
- القيام بزراعة الفراغات الموجودة حول المسكن بأنواع مختلفة من الزهور أو الأشجار ، أو النباتات.
- تعليم الأبناء كيفية المحافظة على المساحات الخضراء و التأنيث الحضري .
- توفير الإمكانيات و الوسائل الضرورية للقائمين على تسيير و الصيانة من أجل ضمان فعالية أكبر في التسيير .
- العمل على إيجاد وعي عام لدى السكان ، عن طريق فتح نقاشات حول كفاءات المحافظة على اطار الحياة ، و التعريف بمختلف التجارب الرائدة في ميدان التسيير بأسلوب علمي اعلامي، وموضوعي.
- توزيع المهام بين مختلف المتدخلين في إنجاز المشاريع السكنية و صيانتها .
- تكيف السكن مع احتياجات ونمط السكان و ممارساتهم قصد ضمان صيانتها و تشجيع تملكه.
- خلق خلية على مستوى البلدية يتمثل دورها في تسيير المساحات الخضراء و الإعتناء بالأشجار المغروسة في الأرصفة.
- الأخذ بعين الإعتبار نوع الأثاث الحضري المستعمل و المواد المصنوعة منها.
- تشجيع المواطنين على إستخدام الدراجة أو المشي أثناء التنقل داخل الحي لتوفير الطاقة و تجنب إنتشار غازات السيارات.

خلاصة الفصل:

من خلال هذا الفصل وجب علينا تقديم حوصلة تتضمن مجموعة من الملاحظات التوضيحية لبعض جوانب الموضوع لتلخيص مجمل مجمل الأفكار الواردة في الدراسة.

حاولنا في تناولنا لهذا الموضوع تحري الموضوعية و الواقعية قدر الإمكان, إنطلاقا من جمع المعطيات المتعلقة بحي 5 جويلية بمدينة جامعة ثم تفسير و تحليل وضعية التدهور, وصولا إلى إقتراح حلول لهذه المنطقة التي حرصت أن تكون قريبة للواقع و قابلة للتجسيد تراعي فيها كل الإعتبارات الإقتصادية,الإجتماعية و البيئية حيث كانت هذه الإقتراحات على مستوى الإطار المبني و المجال الخارجي.