

جامعة محمد خيضر بسكرة
كلية العلوم والتكنولوجيا
قسم الهندسة المعمارية



مذكرة ماستر

هندسة معمارية
مشروع عمراي

رقم:

إعداد الطالب:
قمعون محمد الأمين
يوم: 27/06/2018

الموضوع: تأثير الغلاف المعماري على قراءة المنظر العمراني

المشروع: مركز عرض و بيع السيارات VOLKSWAGEN - بسكرة -

لجنة المناقشة:

رئيسا	جامعة بسكرة	أستاذ	علوان فيصل
ممتحنا	جامعة بسكرة	أستاذ	قوارف عبد الرحمان
ممتحنا	جامعة بسكرة	دكتورة	بوخبلة مفيدة
مقررا	جامعة بسكرة	أستاذة	سبتي مفيدة

سَمِيعٌ أَلِيمٌ
الْحَمْدُ لِلَّهِ
الْعَلِيِّ الْعَظِيمِ

الإهداء

أهدي ثمرة جهدي هذا

إلى ملاكي في الحياة.. إلى معنى الحب وإلى معنى الحنان والتفاني.. إلى بسملة الحياة وسر الوجود
إلى من كان دعائها سر نجاحي وحنانها بلسم جراحي إلى أغلى الحبايب **أمي الحبيبة**

إلى من كلله الله بالهبة والوقار.. إلى من علمني العطاء بدون انتظار.. إلى من أحمل اسمه بكل
افتخار.. أرجو من الله ان يمد في عمرك لتري ثمارا قد حان قطافها بعد طول انتظار وستبقى كلماتك
نجوم أهتدي بها اليوم وفي الغد وإلى الأبد.. **والدي العزيز .**

إلى سندي وقوتي وملاذي بعد الله إلى من آثروني على أنفسهم إلى من علموني علم الحياة إلى من
أظهروا لي ما هو أجمل من الحياة

أخي العزيز أخواتي الحبيبات و إلى أزواجهم و أبنائهم كل باسمه

إلى أجدادي و جداتي أعمامي وعماتي أخوالي وخالاتي وكل أبنائهم.....

إلى من سمحوا لي بأن أسرق لحظات فرح منهم وأنا في قمة الحزن .. إلى أطيب ما
رأت نفسي .. إلى مرآة الغد الأملى .. إلى شموع الدرب .. إلى أصدقائي كلهم .

إلى كل من اتسع لهم قلبي ولم تتسع لهم مساحة الإهداء

أهديكم عملي المتواضع

شكر و عرفان

قال الله تعالى " وَقَالَ رَبِّ أَوْزِعْنِي أَنْ أَشْكُرَ نِعْمَتَكَ الَّتِي أَنْعَمْتَ عَلَيَّ وَعَلَىٰ وَالِدَيَّ وَأَنْ أَعْمَلَ صَالِحًا تَرْضَاهُ وَأُدْخِلْنِي بِرَحْمَتِكَ فِي عِبَادِكَ الصَّالِحِينَ " الآية 19 من سورة النمل .

الحمد لله الذي هدانا لهذا وما كنا لنهتدي لولا أن هدانا اللهالحمد لله الذي تتم بنعمته الصالحات وبفضله تنزل البركات ... وبكرمه أعاننا علي إتمام هذا العمل المتواضع اللهم لك الحمد حتى ترضي ... و لك الحمد بعد الرضي
ولك الحمد علي كل شيء تحب إن تحمد عليه

الشكر لله اولا و اخرا

ثم الى عباده واصلا متصلا

اشكر الأساتذة الكرام خلال مسيرتي ونتوجه بالشكر الجزيل

إلى الأساتذة السبتي مفيدة التي أوفتني بنصحها وتوجيهاتها لإتمام هذا العمل .

فنقول لهم بشراكم قول رسول الله صلى الله عليه وسلم:

﴿ إِنَّ فِي الْحَوَىٰ فِي الْبَحْرِ، وَالطَّيْرِ فِي السَّمَاءِ، يَصَلُّونَ عَلَىٰ مَعْلَمِ النَّاسِ الْخَيْرِ ﴾

وكذلك نشكر كل من ساعد على إتمام هذا البحث وقدم لنا العون ومد لنا يد المساعدة وزود لمعلومات اللازمة لإتمام هذا البحث .

أما لشكر الذي من النوع الخاص فأتوجه بالشكر إلى من كانوا ملاذي

وملجئيإلى من تذوقت معهم أجمل اللحظاتإلى من سأفتقدهم.....وأتمنى أن يفتقدوني
اصدقائي .

فهرس المحتويات

إهداء	
شكر و عرفان	
I..... فهرس المحتويات	
II..... فهرس الصور	
III..... فهرس الجداول	
IV..... فهرس الأشكال	

المدخل العام

02..... مقدمة عامة	
02..... I. سبب اختيار المشروع	
03..... II. منهجية المذكرة	
03..... III. هيكل المذكرة	

الفصل الأول : دراسة المفاهيم

04..... مقدمة	
---------------	--

أ. الغلاف المعماري

06..... 1- تعريف الغلاف المعماري	
06..... 2 - أهداف الغلاف المعماري	
06..... 2 - 1 - الإضاءة	
06..... 2 - 2 إعطاء أبعاد جديدة للمجال	
07..... 2 - 3 الجانب الجمالي	
07..... 3 - أنواع الغلاف المعماري	

- 07..... 3 - 1 ثنائية بين الغلاف و الهيكله
- 08..... 3 - 1 - 1 الغلاف السميك
- 08..... 3 - 1 - 2 الغلاف الرفيع
- 08..... 3 - 2 استقلال بين الغلاف و الهيكله
- 08..... 3 - 2 - 1 الواجهه ثنائية الغلاف
- 09..... 3 - 3 الغلاف النحتي
- 09..... 3 - 3 - 1 النحت ثنائي الأبعاد
- 09..... 3 - 3 - 2 النحت ثلاثي الأبعاد
- 10..... 3 - 3 - 3 الدمج بين النحت ثنائي الأبعاد و النحت ثلاثي الأبعاد
- 10..... 4 - معاني و دلالات الغلاف المعماري
- 10..... 4 - 1 الرمزية
- 10..... 4 - 2 التاريخية
- 11..... 4 - 3 التكنولوجيا و الخيال
- 11..... 5 - العناصر المميزة للغلاف المعماري
- 11..... 5 - 1 الشكل
- 11..... 5 - 2 اللون
- 11..... 5 - 3 المواد و الحبكة

||. قراءة المناظر

- 1- المنظر 13
- 1-1 تعريف المنظر 13
- 2 - أهدافه 13
- 3 - تاريخه 13
- 4 - المراحل الكبرى لقراءة المناظر 14
- 5 - Kevin Lynch 1918-1984 15
- 5 - 1 سيرته الذاتية 15
- 5 - 2. نتائج Lynch 15
- 5 - 3. هدف Lynch 15
- 6- صفات شكل المدينة 15
- ✓ التفرد 15
- ✓ البساطة 16
- ✓ الإستمرارية 16
- ✓ الهيمنة 16
- ✓ التمايز 16
- ✓ المجال البصري 16
- ✓ وعي الحركة 16
- ✓ سلسلة زمنية 16
- ✓ الطوائف و المعاني و الخصائص الغير مادية 16
- 7 - عناصر تكوين صورة المدينة 16
- ✓ الطرق الكبرى 16
- ✓ النهايات 16
- ✓ الحي 16
- ✓ العقد 16
- ✓ المعالم 16

III - مركز عرض و بيع السيارات

- 1 - تعريف التجارة 18
- 1-1 . ابن خلدون 18
- 2-1 تعريف la rousse 18
- 2 - تعريف المركز التجاري 18
- 2-1 . لغويا 18
- 2-2 . معماريا 18
- 3 - تعريف showroom 18
- 4 - أنواع showroom 18
- 5 - مركز عرض و بيع السيارات 19
- 5-1 تعريف المشروع 19
- 5-2 تطور المشروع 19
- 6 - أقسام المشروع و مقاييس تصميمها 20
- 6-1 التهيئة الخارجية 20
- 6-2 التهيئة الداخلية 21
- 6-2-1 العرض 21
- ✓ العرض الخارجي 21
- ✓ العرض الداخلي 21
- 6-2-2 البيع 22
- 6-2-3 الصيانة 23
- 6-2-4 الإدارة 23
- 6-2-5 التخزين 23
- ✓ مخزن السيارات
- ✓ مخزن قطع الغيار
- 7 - مخطط التنظيم الوظيفي 24
- 8 - مجالات إضافية 24
- خلاصة الجزء النظري 25

الفصل الثاني : الدراسة التحليلية

26..... مقدمة

I - السرد التحليلي للأمثلة

28 SHOWROOM BMW -1 ميونخ

28.....	بطاقة تقنية للمشروع	1 1
28.....	الفكرة التصميمية	2 1
28.....	الدراسة الخارجية	3 1
29.....	الدراسة الداخلية	4 1
34.....	الدراسة التقنية	5 1

35 MUSEE MERCEDES-BEN شتوتغارت -2

35.....	بطاقة تقنية للمشروع	1-2
35.....	الفكرة التصميمية	2-2
35.....	الدراسة الخارجية	3-2
37.....	الدراسة الداخلية	4-2
38.....	الدراسة التقنية	5-2

40 GROUPE SOVAC (SHOWROOM SEAT) -3

40.....	دراسة الموقع	1-3
41.....	دراسة الموصولية	2-3
41.....	الدراسة المدخل	3-3
42.....	الدراسة الداخلية	4-3
44.....	الدراسة التقنية	5-3

45..... GROUPE SOVAC (SHOWROOM VOLKSWAGEN) -4

45.....	دراسة الموقع	1-4
45.....	دراسة الموصولية	2-4
45.....	الدراسة المدخل	3-4
46.....	الدراسة الداخلية	4-4
47.....	الدراسة التقنية	5-4
48.....	-5 خلاصة تحليل الأمثلة	

6- البرنامج النهائي 51

II - تحليل الأرضية

- 1 . لمحة عامة حول المدينة 52
- 2 . المعطيات المناخية 52
- 1-2- الحرارة 52
- 2-2- الرطوبة 52
- 3-2- التساقط 52
- 4-2- الرياح 53
- 3 . ضبط حدود الأرضية مع تحديد ما يجاورها من اراضي و مباني 53
- 4 . دراسة الموصولية للأرضية 54
- 5 . العوائق الفيزيائية الداخلية و الخارجية 54
- 6 . مرفولوجية الأرضية 54
- 7 . دراسة التشميس و تأثير الرياح 55
- 8 . النتائج و الحلول من دراسة الأرضية 56
- الخلاصة 57

الفصل الثالث : المراحل التطبيقية لانجاز المشروع

- 1- الأهداف 58
- 2- العزوم 58
- 3- عناصر العبور 58
- 1-3 . المبادئ الأساسية لإنجاز المشروع 58
- 2-3 . السلوكيات الخارجية 59
- 3-3 . السلوكيات الداخلية 62
- 4- الفكرة التصميمية 63
- 5 - المشروع 64
- 1-3 مخطط الموقع 64
- 2-3 . مخطط الكتلة 64
- 3-3 . مخطط الطابق الأرضي 65

65.....	3-4. مخطط الطابق الاول
66.....	3-5. الواجهات
67.....	3-6. المقاطع
67.....	3-7. المناظير الخارجية
69.....	الخلاصة
70.....	الخلاصة العامة
.....	قائمة المراجع ومصادر البحث

فهرس الصور

الصفحة	الصورة	الرقم
06	جناح الفن لزهي حديد	1 - I
06	امثلة عن استغلال الإضاءة في أنحاء المجال	2 - I
06	center de thias	3 - I
07	sunrise tower kuala lumpur Malaysia	4 - I
07	مثال عن تحقيق مبدأ من مبادئ التنمية المستدامة	5 - I
07	مثال عن تحقيق الجانب الجمالي للمشروع	6 - I
08	ملعب عش الطائر	7 - I
08	مكعب زجاجي "اليوناردو" في دريبيرج ، ألمانيا	8 - I
08	La piscine olympique Pékin	9 - I
08	klein bottle house	10 - I
09	برج في نيقوسيا القبرصية للمعماري الفرنسي Jean Nouvel	11 - I
09	متحف الفن الحديث و المعاصر بمدينة ليل الفرنسية	12 - I
09	متحف الفن الحديث زهاء حديد	13 - I
10	sunrise tower kuala lumpur Malaysia	14 - I
10	La piscine olympique Pékin	15 - I
10	معهد العالم العربي بفرنسا	16 - I
11	مثال على التكنولوجيا و الخيال في الغلاف المعماري	17 - I
11	مثال على شكل الغلاف المعماري	18 - I
11	مثال على لون الغلاف المعماري	19 - I
11	مثال على مواد و حبكة الغلاف المعماري	20 - I
13	توضيح مدينة بانكوك عاصمة تيلاندا	1 - II
13	BRUGES , Rue des pierres	2 - II
14	المراحل الكبرى لقراءة المناظر	3 - II
15	كيفن لينش	4 - II
16	عناصر تكوين صورة المدينة .	5 - II
18	قاعة عرض للمجوهرات و العطور	1 - III
18	قاعة عرض لإكسسوارات الموضة	2 - III
18	متحف أثري	3 - III
19	بعض الأمثلة لمختلف قاعات العرض	4 - III
20	عرض و بيع السيارات في الفضاءات العامة	5 - III
20	أماكن خاصة لعرض السيارات	6 - III
20	مشاريع خاصة لعرض السيارات	7 - III
20	مثال حول الشكل الموحى بالوظيفة	8 - III
20	Mercedes-Benz	9 - III
21	المعايير النظامية لموقف السيارات	10 - III

21	العرض الخارجي	11 - III
21	مختلف طرق العرض الداخلي	12 - III
22	المعايير النظامية لعرض السيارات	13 - III
22	عرض و بيع قطع الغيار	14 - III
22	مكاتب البيع في المشروع	15 - III
23	ورشات الصيانة في المشروع	16 - III
23	المعايير النظامية لورشات الصيانة	17 - III
23	تخزين السيارات	18 - III
18	قاعة عرض للمجوهرات و العطور	1 - III
23	تخزين قطع الغيار	19 - III
24	مجالات أخرى خاصة بالمشروع	20 - III
28	دراسة الفكرة التصميمية	21 - III
28	الوسط العمراني للمشروع	22 - III
28	دراسة هوية المشروع	23 - III
28	دراسة معلمية المشروع	24 - III
29	دراسة عناصر جذب المشروع	25 - III
29	تأثير المحيط على المشروع	26 - III
29	دراسة موصولية المشروع	27 - III
29	دراسة مداخل المشروع	28 - III
30	الطابق الأرضي	29 - III
30	الطابق الأول	30 - III
31	الطابق الثاني	31 - III
31	الطابق الثالث	32 - III
32	الطابق السفلي الأول	33 - III
32	الطابق السفلي الثاني	34 - III
32	الطابق السفلي الثالث	35 - III
33	الطابق السفلي الرابع	36 - III
34	دراسة الإضاءة	37 - III
34	دراسة الحبكة	38 - III
34	دراسة الهيكلة في المشروع	39 - III
35	musee Mercedes benz	40 - III
35	خطوات الفكرة التصميمية	41 - III
35	موقع المشروع	42 - III
35	هوية المشروع	43 - III
36	معلمية المشروع	44 - III
36	عناصر الجذب المشروع	45 - III
36	مخطط الكتلة للمشروع	46 - III
36	دراسة الموصولية	47 - III
36	مداخل المشروع	48 - III

37	التوزيع الداخلي	49 - III
38	الحركة في المشروع	50 - III
38	الإضاءة الطبيعية	51 - III
38	الإضاءة الاصطناعية	52 - III
39	دراسة الحبكة	53 - III
39	دراسة الهيكلة	54 - III
39	دراسة التهوية	55 - III
40	محتويات مجمع SOVAC	56 - III
40	دراسة الموقع	57 - III
40	اندماج المشروع	58 - III
41	موصولية المشروع	59 - III
41	دراسة التدفق	60 - III
41	عناصر الجذب	61 - III
41	مداخل المشروع	62 - III
42	الواجهة الرئيسية	63 - III
42	الواجهة الجانبية	64 - III
42	دراسة الإضاءة	65 - III
42	مخططات المشروع	66 - III
44	دراسة الإضاءة	67 - III
44	دراسة مواد البناء	68 - III
44	دراسة الهيكلة	69 - III
45	دراسة الموقع	70 - III
45	دراسة الموصولية	71 - III
45	مداخل المشروع	72 - III
46	وظائف المشروع	73 - III
47	الإضاءة في مختلف مجالات المشروع	74 - III
47	دراسة الهيكلة	75 - III
47	مقطع في المشروع	76 - III
49	الإضاءة في المشروع	77 - III
52	صورة توضح خريطة بسكرة	1 - IV
53	موقع الأرضية	2 - IV
53	حدود الأرضية	3 - IV
54	موصولية الأرضية	4 - IV
54	مرفولوجية الأرضية	5 - IV
55	دراسة التشميس و حركة الرياح	6 - IV
56	واد سيدي زرزور	7 - IV
56	طريق ميكانيكي أمام الأرضية	8 - IV

59	مشكل التشميس على الأرضية	1 - V
60	حل مشكل التشميس للأرضية	2 - V
60	مشكل الرياح للأرضية	3 - V
60	حل مشكل الرياح للأرضية	4 - V
61	المشكل الطبوغرافي للأرضية	5 - V
61	حل المشكل الطبوغرافي للأرضية	6 - V
61	المشاكل من طرف الإنسان للأرضية	7 - V
61	حل المشاكل من طرف الإنسان للأرضية	8 - V
62	السلوكيات الخارجية للأرضية	9 - V
63	الواجهة العمرانية للأرضية	10 - V
63	واجهة المشروع	11 - V
64	مخطط الموقع للمشروع	12 - V
64	مخطط الكتلة للمشروع	13 - V
65	مخطط الطابق الأرضي للمشروع	14 - V
65	مخطط الطابق الأول للمشروع	15 - V
66	الواجهة الشمالية للمشروع	16 - V
66	الواجهة الجنوبية للمشروع	17 - V
66	الواجهة الغربية للمشروع	18 - V
66	الواجهة الشرقية للمشروع	19 - V
67	مقطع أ-أ في للمشروع	20 - V
67	منظر خارجي	21 - V
67	منظر خارجي	22 - V
68	منظر خارجي	23 - V
68	منظر خارجي	24 - V
68	منظر خارجي	25 - V

فهرس الجداول

الرقم	الجدول	الصفحة
01	مختلف المجالات في قطاعات المشروع	49
02	البرنامج النهائي للمشروع	51

فهرس الأشكال

الرقم	الشكل	الصفحة
01	التنظيم الوظيفي لمشروع BMW	33
02	التنظيم الوظيفي لمشروع mercedes-benz	38
03	التنظيم المجالي لمشروع SEAT	43
04	التنظيم الوظيفي لمشروع SEAT	43
05	التنظيم الوظيفي لمشروع VOLKSWAGEN	46
06	التنظيم الوظيفي لمشروع مركز عرض و بيع السيارات	49
07	منحنى بياني يوضح نسبة الحرارة 2009-2010	52
08	منحنى تغير الرطوبة 2009-2010	52
09	منحنى تغير سرعة الرياح 2009-2010	53
10	السلوكيات الداخلية للمشروع	62

المدخل العام

مقدمة :

لقد عرف عالمنا الحالي زيادة في التوسع العمراني والتطور في نشأة المباني باختلافها وتنوعها مما يعطيها مشهد عمراي ذو طابع معماري خاص، ولقد اشتهر العالم العربي بالمحافظة على هويته وتاريخه المشترك ومبادئه العقائدية والدينية، واشتهر بمباني ذات طابع ثقافي عربي إسلامي تحمل العديد من المعاني والرموز الثقافية الهامة

و لقد أصبحت المباني في منطقة بسكرة تشيد بطرق لتحقيق الرفاهية للمستعمل أكثر من السابق دون الرجوع إلى الطابع المعماري القديم ، حيث أن مواكبة العصرنة جرد المباني من طابعها التقليدي المحلي و أحدث تداخل بين المشهد العمراني القديم والمشهد العمراني الجديد .

بالإضافة إلى أن طموح الفرد يزداد ويتطور لتحقيق الرفاهية في جميع جوانب حياته . وباعتباره كائنا يجب الحركية و التغيير فهو يبحث عن وسائل تنقل وحركة أكثر راحة ومن بين ما تم اكتشافه السيارة , العنصر الميكانيكي الأهم الذي دخل حياتنا مؤثرا في نمط التنقل ومن ثم المعمار والعمران .

و باعتبار المدينة بأمس الحاجة إلى الكثير من المشاريع لتنميتها لتوفير حاجيات الأفراد المقيمين فيها فلهذا تعمل معظم الدول على الاهتمام بالمراكز التجارية باعتبارها مشروع مهم ورئيسي في تخطيط المدينة وإضفاء طابع مميز لها.

كما أن حب المعماري للتمكن في جميع المجالات وارتقائه إلى اعلي درجات التصميم و الإبداع تجعله دائما يطمح إلى الإلمام بجميع اهتمامات الفرد ، ومن بين هذه المشاريع التي يراها مهمة ومكلمة لاهتماماته مراكز عرض وبيع السيارات التي ظهرت بعد زيادة الاهتمام بالسيارة التي كانت تعرض وتباع خارج المباني في فضاءات واسعة وبمرور الوقت أصبح يقام لها معارض خاصة وبعد ذلك أصبح لها مرافق ومشاريع تعرض وتباع فيها مصحوبة بعدة خدمات أخرى لكن رغم أن هذا النوع من المشاريع غير مبرمج من طرف الهيئات المعنية مما يجعلنا ندرجه ضمن مجموعة المراكز التجارية .

I – أسباب اختيار المشروع :

- إدخال مفهوم جديد إلى مجتمعنا عن التجارة طرق العرض .
- إضافة طابع معماري جديد للمدينة وفقا للمعطيات الحديثة سواء من أجل إعطاء وجه جديد للمدينة أو جعل معلمية للمدينة .
- فقر مدينة بسكرة الى هذا النوع من المشاريع .
- ملاحظة الإقبال الشديد للناس على شراء السيارات الحديثة و هذا مما يلفت المهندسين الى نوعية المنشآت التي تأوي هذه الوظيفة .

II - منهجية المذكرة :

الجزء النظري : هو دراسة موضوع خاص بالهندسة المعمارية يحتوي على مفهومين اساسيين هما المشهد العمراني والغلاف المعماري حيث قمنا بدراسة اهم مبادئهم واهم استعمالاتهم في الهندسة المعمارية الموجودة في ارض الواقع .

الجزء التطبيقي : هي دراسة تطبيقية تشمل البحث على مختلف المعايير والقوانين النظامية وتحليل الأمثلة وتحليل الأرضية و وضعها في عناصر عبور وتطبيقها على المشروع وهو عبارة عن مركز عرض و بيع السيارات بمدينة بسكرة وإبراز مدى نجاح عناصر العبور في المشروع المقدم .

III - هيكل المذكرة :

المدخل : هو عبارة على مبدأ ننطلق به في الدراسة يحتوي على سبب إختيار المشروع مع ضبط للمنهجية المعتمدة .

الفصل الأول : دراسة المفاهيم خصص لضبط الإطار النظري من خلال القيام ببحث وثائقي اعتمد فيه على طرح كل ما يتعلق بالمفاهيم والتعارف النظرية التي تشكل قاعدة صلبة للغلاف المعماري وقراءة المناظر و مركز عرض و بيع السيارات حيث تم تقسيمه الى ثلاثة عناصر مهمة :

العنصر الأول يتطرق الى الغلاف المعماري، و **العنصر الثاني** يقدم مختلف المفاهيم حول قراءة المناظر و **العنصر الثالث** يتناول الدراسة النظرية للتجارة و مركز عرض و بيع السيارات .

الفصل الثاني : الدراسة التحليلية يتناول مختلف التحاليل للأمثلة و تحليل الأرضية بالإضافة إلى البرنامج النهائي .

الفصل الثالث : المراحل التطبيقية لإنجاز المشروع يقدم فيه المراحل التطبيقية لإنجاز المشروع (مركز عرض و بيع السيارات) .

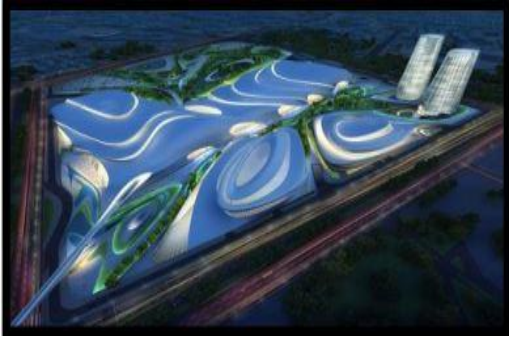
وفي الأخير يذيل هذا البحث بخلاصة عامة تتضمن: إبراز لأهمية المواضيع من خلال تطبيقات الأهداف المسطرة للوصول إلى انجاز مشروع عمراني .

الفصل الأول : دراسة المفاهيم

مقدمة :

ترتكز دراسة المفاهيم على ثلاثة عناصر أساسية العنصر الأول يتمثل في دراسة الغلاف المعماري حيث سندرس اهم المبادئ التي يعتمد عليها وهو عبارة على الركيزة الأساسية في انشاء المبنى او إضافة مزاده للمبنى معبرة عن شيء مثل الرمزية أو الهوية ... , و العنصر الثاني يتمثل فيما يتعلق بقراءة المناظر حيث سندرس اهم المبادئ التي يعتمد عليها وهي عبارة عن تتابع مختلف أنواع المقاربات، والتصور المنظم من العناصر الرئيسية مع بناء الفعلي للعقل , و العنصر الثالث يمثل في دراسة نظرية بسيطة حول مراكز عرض و بيع السيارات وتطورها عبر التاريخ , انواعها , وتصنيفاتها بالإضافة الى المعايير التقنية المتبعة في تصميمها .

أولاً : الغلاف المعماري



1- تعريف الغلاف المعماري :

الغلاف المعماري ببساطة على انه مجموعة الفواصل الخارجية التي تفصل المبنى على المحيط الخارجي.

ان غلاف أي مبنى أو منشأ ما يتمثل في الجزء المرئي من هذا المنشأ سواء كان داخل أو خارج المبنى, وفي هذا الاتجاه ظهرت

مصطلحات و معاني معمارية جديدة ساعدة في ميلاد أشكال معمارية جديدة بطرق جديدة , هذه المصطلحات متمثلة في : Enveloppe, Multicouche, Peau, Double peau.

- في يومنا هذا نجد الغلاف المعماري لمعظم المباني يكون مستقل تماما عن الهيكل الداخلية للمبنى , حيث في معظم الأحيان نجد الغلاف المعماري يترجم من خلال Mur rideau . وفي النهاية نجد الاهتمام بالمبنى هو شيء ثانوي حيث الاهتمام الأكبر يكون بالغلاف.

2. أهداف الغلاف المعماري :

- للغلاف المعماري عدة أهداف , معظمها تنطوي تحت العلاقة بين الداخل و الخارج نذكر منها:

1-2 الإضاءة : الإضاءة و الظل مصطلحان مرتبطان ببعضهما البعض ارتباط وثيق, فبعدم وجود الضوء لا



وجود للظل و العكس فبعدم وجود الظل لا وجود للضوء, اذ يلعبان دورا هاما جدا في اعطاء العمارة معنى فبدونهما لا معنى للعمارة. غياب الضوء يعني لا وجود للمجال هذا لا يعني أن مصدر الضوء أو كميته هي التي تحدد هوية المجال, فالمجال مرتبط بتموضع الفتحات و عددها و أشكالها أيضا وهذا ما نجده في الغلاف المعماري.

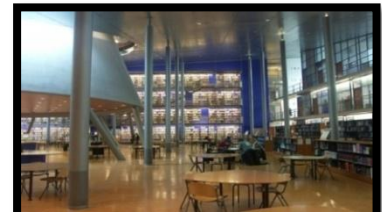
الصورة رقم (1 - 2) امثلة عن استغلال الإضاءة في أنحاء المجال

المصدر : موقع archidaily . 2009

2-2 إعطاء أبعاد جديدة للمجال : كذلك من أهداف الغلاف المعماري أنه يعطي للمجال أبعاد جديدة غير التي

هو عليها :

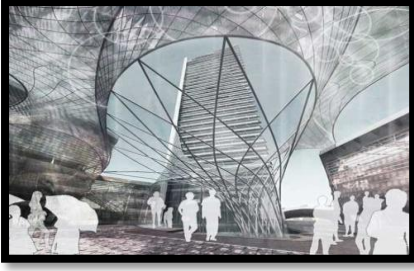
في هذا المثال نجد المعماري أنشأ غشاء خارجي يعطي استمرارية



لمجال الحركة و يوفر للزائرين احساس بالمعيشة بين أفراد المجتمع

الصورة رقم (1 - 3) center de thias

المصدر : موقع archidaily . 2009



- هذا المثال و من خلال استعمال الواجهة الحرة و الشفافة أعطى احساس باستمرارية المجال و امتداده الى الخارج.

الصورة رقم (1 - 4) sunrise tower kuala lumpur Malaysia

المصدر : موقع archidaily . 2009

4-2 الجانب الجمالي :

- من بين أهداف الغلاف المعماري أيضا نجده يوفر لنا الجانب الجمالي للمبنى من خلال اعطائه منظر أو صورة تبهر الزوار .



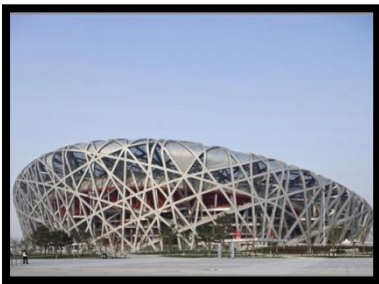
الصورة رقم (1 - 6) مثال عن تحقيق الجانب الجمالي للمشروع

- للغلاف المعماري أنواع و أشكال كثيرة لا يمكن المصدر : موقع archidaily . 2009

حصرها في أنواع محددة لذلك سنذكر أهم الأنواع التي تتداول كثيرا في مجال الهندسة المعمارية:

3. أنواع الغلاف المعماري :

1-3 ثنائية بين الغلاف و الهيكلية: - في هذا النوع من الأغلفة المعمارية نجد الهيكلية هي التي تلعب دورا أساسيا في تحديد شكل الغلاف تتمثل هذه الهيكلية في الهيكلية الحاملة للمبنى, حيث يملأ الفراغ الناتج بين عناصر الهيكلية بمواد كالزجاج و البلاستيك يكون دورها ثانوي في تحديد هوية الغلاف المعماري للمبنى , و كمثال على هذا النوع نذكر الأمثلة التالية :



1-3 / الغلاف السميك: Beijing nationale stadium à Pékin

- الملعب هنا عبارة عن كتلة من الخرسانة مغطات بهيكلية حديدية تحدد لنا غلاف الملعب الخارجي المستوحى من عش الطائر.

الصورة رقم (1 - 7) ملعب عش الطائر

المصدر : موقع archidaily . 2009

مكعب الزجاج :



- الغلاف في هذا المثال محدد بواسطة الهيكل الخاصة بالمبنى أما الزجاج فقد عوض الفراغات بين عناصر الهيكل.

الصورة رقم (1 - 8) مكعب زجاجي "ليوناردو" في دربيرج ، ألمانيا

La piscine olympique Pékin :

المصدر : موقع archidaily . 2009



الصورة رقم (1 - 9) La piscine olympique Pékin

- يسمى المبنى بالمكعب المائي حيث استوحى المعماري

فكرة المشروع من رغوة الصابون في الماء , اذ نجد في هذا المبنى الهيكل الثلاثية الأبعاد هي التي تحدد غلاف المبنى أما الفراغات الناتجة بين عناصر الهيكل فقد غلفت بمادة بلاستيكية مقاومة للحرائق.

المصدر : موقع archidaily . 2009

3-1-2 / الغلاف الرفيع : - يتميز هذا النوع من

الأغلفة المعمارية بالواجهة الخفيفة البسيطة و الجاهزة في معظم الأحيان.



الصورة رقم (1 - 10) klein bottle house

المصدر : موقع archidaily . 2009

من مميزاته : - كتلة ضعيفة حيث نجد كتلة المبنى ضعيفة جدا

مقارنة بالمباني المحققة بالمواد المعتادة كالخرسانة.

- استعمال المواد المصنعة.

- سهولة الانجاز واستعمال المواد المصنعة.

3-2-3 استقلال بين الغلاف و الهيكل : في هذا النوع من الأغلفة نجد الهيكل تكون دائما مفصولة عن الغلاف :

3-2-1 / الواجهة ثنائية الغلاف : الواجهة ثنائية الغلاف تعرف كأنها واجهة عادية تقليدية مزودة من الخارج

بواجهة اضافية , عموما تكون الواجهة الاضافية زجاجية و الهدف من الواجهة الاضافية يتمثل في :

- المحافظة على حرارة المبنى.

- اضافة لمسة جمالية للمبنى , من خلال الحرية في تصميم الواجهة الاضافية و عدم التقيد بشروط.

- أما الهدف الرئيسي لهذه الواجهة يتمثل في توفير التهوية الطبيعية للمبنى.



الصورة رقم (1 - 11) برج في نيقوسيا القبرصية
لمعماري الفرنسي Jean Nouvel
المصدر : موقع archi-news . 2015

- تعتبر كواجهة اتصال بالعالم الخارجي.

- تعتبر كمجال حماية للمبنى.

مثال: - في هذا المثال تم استعمال الواجهة ثنائية الغلاف من أجل

خلق مجال بيئي يستعمل لغرض التنمية المستدامة , حيث وظيفته تكمن في توزيع التهوية على المبنى و كذلك المحافظة على حرارة المبنى مما يساعد في توفير الطاقة.



3-3 الغلاف النحتي: يعتبر هذا النوع من الأغلفة المعمارية أكثر الأنواع تداولاً في التصاميم

المعمارية, ويتكون هذا النوع من نوعين أساسيين :



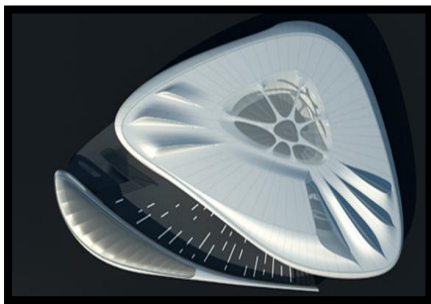
الصورة رقم (1 - 12) متحف الفن الحديث و
المعاصر بمدينة ليل الفرنسية

المصدر : موقع archidaily . 2009

3-3-1/ النحت ثنائي الأبعاد: يتمثل هذا النوع من الأغلفة

المعمارية في المباني ذات الواجهات المنحوتة , اذ نجد واجهاتها منحوتة بطرق عشوائية و أخرى منتظمة , حيث يقوم هذا النحت بتحديد شكل الغلاف الخارجي للمبنى و كذلك يلعب دوراً أساسياً في اضاءة المبنى و توفير جو خاص داخل المبنى مصدره التداخل بين الاضاءة و الظل.

3-3-2/ النحت ثلاثي الأبعاد: يتمثل هذا النوع من الأغلفة في النحت ثلاثي الأبعاد للمبنى, حيث نجد ان



المعماري قام بإنشاء الهيكل الخارجي للمبنى و كأنه تمثال قام بنحته فنجد الناتج هيكل منحوت بأشكال مختلفة.

مثال 1: متحف الفن الحديث زهاء حديد: المتحف عبارة عن كتلة

منحوتة بطريقة فنية ذو قشرة بيضاء اللون مصنوعة من الألمنيوم .

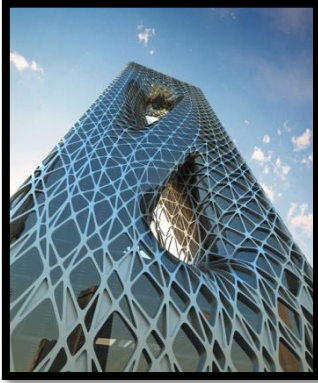
الصورة رقم (1 - 13) متحف الفن الحديث زهاء حديد

المصدر : موقع archidaily . 2009

3-3-3/ دمج بين النحت الثنائي الأبعاد و النحت الثلاثي

الأبعاد :

Sunrise Tower Kuala Lumpur, Malaysia



الغلاف المعماري في هذا المبنى يجمع بين النحت الثنائي الأبعاد و النحت الثلاثي الأبعاد.



الصورة رقم (1 - 14) sunrise tower kuala lumpur Malaysia

المصدر : موقع archidaily . 2009

4- معاني و دلالات الغلاف المعماري:

1-4/ الرمزية: تتمثل الرمزية في الانطباعات أو الرموز التي يشير اليها هذا الغلاف , مثال على ذلك استغلال الاستعارة في تصميم الغلاف , فعند النظر الى الغلاف يأتي في أذهاننا مباشرة الشيء المستعار منه هذا الغلاف و الأمثلة التالية توضح هذه المعاني و الدلالات.

مثال : مكعب الماء ببيكين : فكرة المسبح في هذا المثال مستعارة من رغوة الصابون, لذا نجد الغلاف الخارجي للمسبح يشبه الى حد كبير رغوة الصابون فأول انطباع يتركه المبنى في ذهن الزائر هو رغوة الصابون وهنا الصورة رقم (1 - 15) La piscine olympique Pékin الدلالة تكون رمزية.



المصدر : موقع archidaily . 2009

مثال : معهد العالم العربي بفرنسا:

2-4/ التاريخية :

معهد العالم العربي بفرنسا يتكون من غلاف زجاجي مزود بزخارف استلهمت من الزخارف التي كانت تستعمل في المشربيات قديما لذا هنا المعنى كان تاريخي



الصورة رقم (1 - 16) : معهد العالم العربي بفرنسا

المصدر : موقع archidaily . 2009



3-4 / التكنولوجيا و الخيال: من بين الدلالات التي يوحي بها الغلاف المعماري التكنولوجيا و الخيال , لذا نجد بعض الأغلفة تشبه الى حد كبير أفلام الخيال العلمي كما نلاحظ في هذا المثال.

الصورة رقم (1 - 17) : مثال على التكنولوجيا و الخيال في الغلاف المعماري

المصدر : موقع archidaily . 2009

5- العناصر المميزة للغلاف المعماري: للغلاف المعماري عدة عناصر مميزة و مخصصة منها (الشكل المعماري, الحبكة, مواد البناء, اللون, الاضاءة و التظليل) كل هذه العناصر تعطي نوعية خاصة للغلاف التي بدورها تحسننا و تعرفنا بهذا الغلاف :

2 / المواد و الحبكة:

- من مميزات الغلاف المعماري كذلك مادة البناء و الحبكة الخاصة بهذا الغلاف.



الصورة رقم (1 - 20) : مثال على مواد و حبكة الغلاف المعماري

المصدر : موقع archidaily . 2009

2 / اللون:

- اللون يميز لنا البيئة المعمارية للمبنى, لأنه أول ما يمكن ادراكه من خلال النظر الى المبنى.



الصورة رقم (1 - 19) : مثال على لون الغلاف المعماري

المصدر : موقع archidaily . 2009

1 / الشكل:

- شكل الغلاف هو الرابط بين الكتلة و المجال الداخلي و الخارجي للمبنى



الصورة رقم (1 - 18) : مثال على شكل الغلاف المعماري

المصدر : موقع archidaily . 2009

ثانيا : قراءة المناظر



الصورة رقم (II - 1) توضح مدينة بانكوك عاصمة تيلاندا

المصدر : الموقع 2005.lesaviezvous.net

1. المنظر : وفقا للقواميس : * مدى الأرض التي نعتنق من وجهة نظر واحدة .*

1-1 تعريف المنظر العمراني : يعرف المشاهد على أنه القراءة الجمالية للفضاء في لحظة واحدة . هذه القراءة هي نتيجة الجمع بين الواقع ونظرة هذا المشاهد مع كل ثقافته و بطريقته الخاصة . (Approche paysagiste Dr / B.MOUFIDA)

2. أهدافه : والهدف من ذلك هو تحليل مظهر المساحات الحضرية لاستنتاج جودتها البصرية من خلال الاعتماد على التصميم البصري من أجل تحديد طريقة لتعديل المساحة الحضرية نحو أفضل شكل حضري أكثر وضوحا . (Approche paysagiste Dr / B.MOUFIDA)

3. تاريخه:

• المهندس المعماري Camillo Sitte ، الذي ينشر "فن بناء المدن" ، في عام 1889 .

• دراسة الاختلافات في المناظر الطبيعية في خلافة الأماكن التي تميز المدن في العصور الوسطى .

• المخطط الحضري الإنجليزي Raymond Unwin .

فإن المفهوم التي وضعها Sitte يصبح أداة للتحليل ، خلال دراسة

المدينة الألمانية الصغيرة ، وقال انه تضاعف وجهات النظر الحضرية لحساب وجهات نظر مختلفة ، وقال انه يقترح إحدى عشر لوحة .

مع Unwin ، تظهر النسخ الأول من فكرة رحلة بصرية في المجال الحضري

- مقدمة رائعة للحركة والمناظر الطبيعية الناتجة عن عمله .

➤ مع ظهور الحركة الحديثة، المشاهد الحضري ينوب في الفضاء الأخضر، مجال مهندس المناظر الطبيعية .

➤ المهندسين المعماريين لا يتكلمون أكثر من ذلك، لم يكن حتى الستينات، أزمة سيام وأول استجاب من الخطط الجماعية الموروثة من ميثاق أثينا لتجديد الخيط .



الصورة رقم (II - 2) BRUGES , Rue des pierres

المرجع : Approche paysagiste Dr / B.MOUFIDA

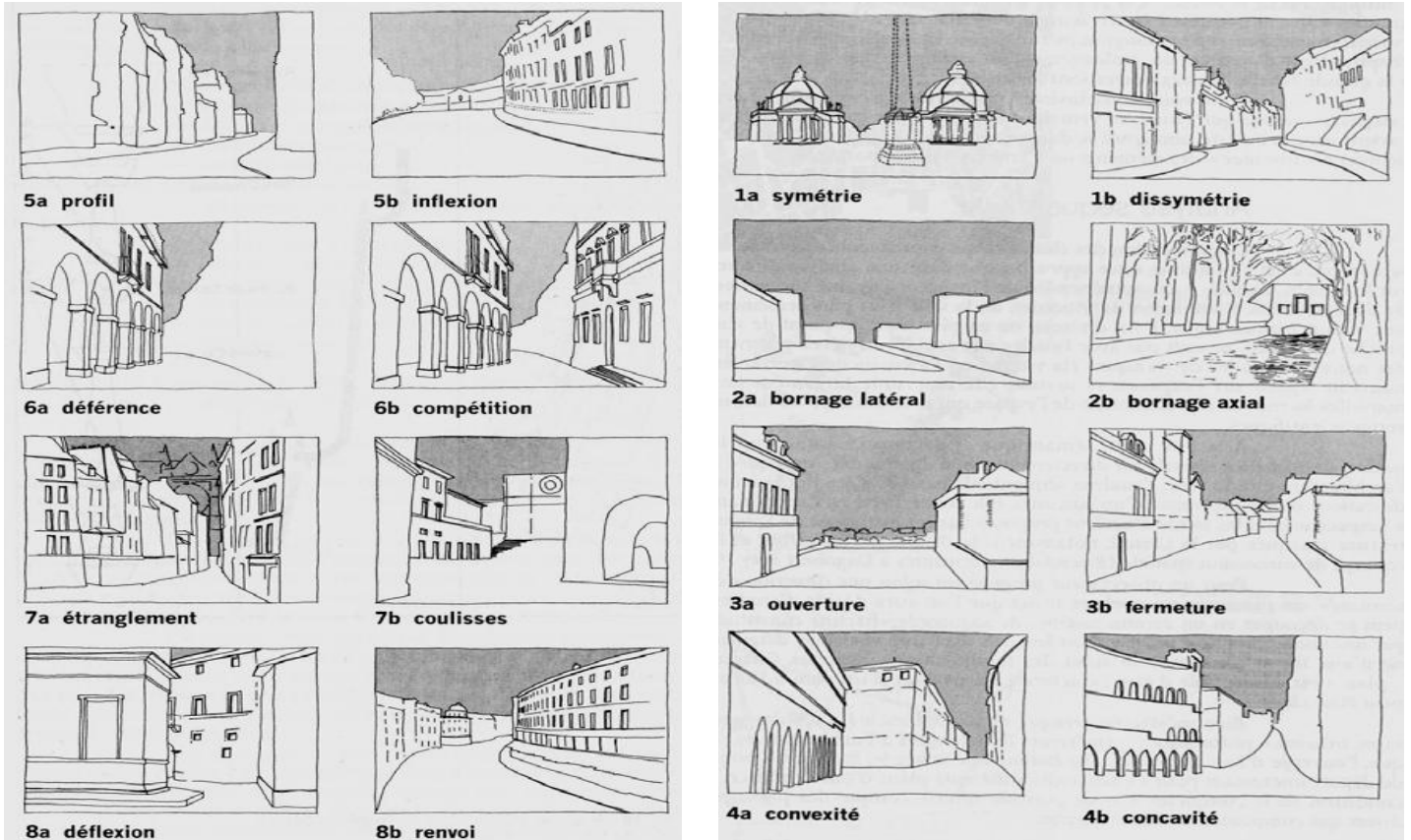
➤ هذا يمهد الطريق لنهج يستند إلى مفهوم تسلسل البصرية التي تم تطويرها من قبل Ivor De Wolfe و Gorden Cullen.

➤ ولكن Kevin Lynch في معهد Massachusetts Institute of Technology الذي، مع أول كتاب له عام 1960، "صورة المدينة"، يعيد تشكيل شرعية التحليل البصري.

➤ تتأثر Gyorgy Kepes ومن خلاله من خلال تجربة باوهاوس والنظريات الألمانية لتحليل النموذج.

يقترح Lynch لتحديد العناصر في المدينة التي تجمع لتشكيل الصورة العامة.

4. المراحل الكبرى لقراءة المناظر : وبصورة أعم، فإن التوحيد المعماري يزيد من بعض تأثيرات الأشكال الحضرية (آثار الاستمرارية)، مثل التناظر .



المصدر : Dr / B.MOUFIDA . Approche paysagiste .

الصورة رقم (II - 3) المراحل الكبرى لقراءة المناظر



الصورة رقم (II - 4) كيفن لينش

Kevin Lynch 1918-1984 .5

1.5 السيرة الذاتية : - شيكاغو

- مهندس معماري ومخطط حضري

- مدرس في معهد ماساتشوستس للتكنولوجيا مع عدة منشورات

- تخطيط المناطق الحضرية وممارسة التصميم الحضري يعمل على نهج المناظر الطبيعية

• من بين أشهر أعماله : "صورة المدينة، 1960" - المنظر من الشارع 1964

2.5 نتائج Lynch : المدينة ليست فقط متصورة، ولكنها تتحرك، والتي تتطور من خلال إنتاج بعض بناء

في حين يمكن أن تظل مستقرة في مخطط عريض، فإنه لا يتوقف عن تغيير في التفاصيل .

- وجود بيئة مبنية، ومجموعة من الفاعلين والأنشطة .

- المدينة الأمريكية قبيحة بسبب ازدحامها الدخان والحرارة الفوضى في نفس الوقت رتابة لها

ويجب أن نسعى الآن إلى تهيئة بيئة متناغمة

3.5 هدف Lynch :

• فهم العلاقة بين صورة البيئة والحياة الحضرية.

• فهم كيفية "قراءة" المساحة الحضرية؟

• إقامة علاقة بين الصورة وشكل المدينة.

• ما هي "الرسائل" التي يفسرها الناس أشكال "الإرسال"؟

• باختصار، كيف يتم تشكيل صورة ذهنية؟

6. صفات شكل المدينة :

1- التفرد : وضوح الصورة الظلية: مؤكدة أو معزولة عن المناظر الطبيعية التي تجعل ذلك نلاحظ الشكل .

2- **البساطة** : في المعنى الهندسي بالإضافة إلى شكل بسيط، كلما كان الأفراد سوف يعدلونه لتبسيطه من أجل دمجها في التمثيل العقلي .

3- **الاستمرارية** : تساعد هذه النوعية على إدراك جودة جسدية معقدة كوحدة واقتراح إسناد هوية معينة .

4- **الهيمنة** : هي الخصائص غير الفيزيائية التي يمكن أن تزيد إمكانية تخيل عنصر ما .

5- **التمايز** : الاتجاه الذي يجعلك تشعر حيث نحن .

6- **المجال البصري** : هو مجموعة من الصفات التي تزيد من نطاق واختراق الرؤية، بطريقة حقيقية ورمزية .

7- **وعي الحركة** : هذه الصفات تعزز و تطوير هيئة التدريس من المراقب لتفسير الاتجاه أو المسافة والمعرفة شكل بينما تتحرك .

8- **سلسلة زمنية** : ينظر إليها مع مرور الوقت مثل سلسلة من المعالم

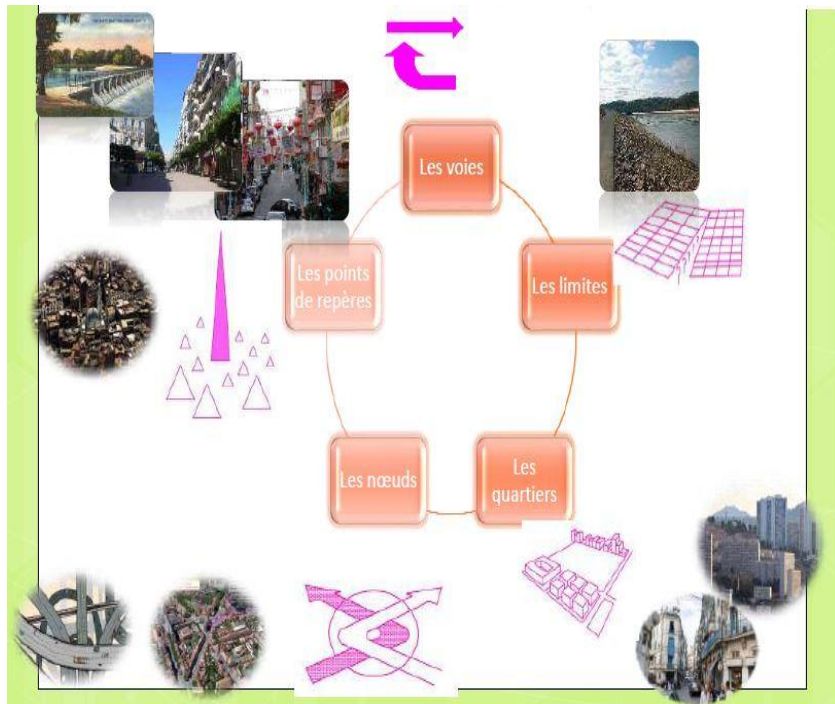
9- **الطوائف والمعاني، والخصائص غير المادية** : التي يمكن أن تعزز الهوية

7. عناصر تكوين صورة المدينة :

الطرق الكبرى : شبكة السفر التي تسمح للقبض على المدينة و لربط العناصر .

النهايات : أقوى هذه الحدود بين اثنين والأحياء، هي حدود واضحة ومستمرة، لا يمكن اختراقها .

الحي : نقاط مرجعية، أجزاء من المدينة مع خصوصيات بوضوح، نوع الصب، الديكور من أكتينييس الطبقات الاجتماعية والأجناس .



الصورة رقم (II - 5) : عناصر تكوين صورة المدينة الباحث 2018

العقد : نقطة الاتصال، العبور، التقارب المسارات، تجمع .

المعالم : النقاط المرجعية نقطة تسمح لنظام المدينة لتوجيه نفسها وضمان الكفاءة الوظيفية والأمن العاطفي .

ثالثًا : مركز عرض بيع السيارات

1- تعريف التجارة :

1.1. ابن خلدون : هي محاولة الكسب لتتمية المال بشراء السلع بالرخيص وبيعها بالغلاء

2.1 تعريف la rousse : هي النشاط الذي يتمثل في البيع والشراء لمختلف البضائع، بالإضافة إلى الخدمات الاجتماعية. وهي مجموعة من العمليات المربحة التي تضمن حركة المنتجات من مكان صنعها إلى المستهلك .

2- تعريف المركز التجاري :

لغويا: هو تجمع تجهيزات من طبيعة واحدة وبعدها متغير منظم مجاليا ومندمج في مجموعة مهيكلة يضمن أداء الخدمات على مستوى معين ويساعد على التبادلات وانتشار المعلومات والتوزيع .

معماريًا: هو بناية تضم جميع أنواع تجارة التجزئة وخدمات أخرى داخل إطار معماري واحد.

3- تعريف SHOWROOM : هو عبارة عن قاعة لعرض المنتجات للبيع. وفي ظل التنافس التجاري

يمكن تعريفه بأنه وسيلة تسويق واستقطاب تمكننا من التفريق بين علامتين لنفس المنتج. الهدف منه هو إيصال المعلومة للمستهلك تجاريا وإعطائه صورة واضحة لطبيعة المنتج. فبالرغم من تطور وسائل العرض من مجلات وأنترنيت إلا أن العرض الملموس يبقى ضروريا في عدة ميادين لأن المستهلك بحاجة لأن يرى ويلمس ويجرب أحيانا المنتج قبل شرائه كالسيارات مثلا...

في السابق كانت قاعات العرض (LES SHOWROOMS) تتوضع بجانب المصانع، أي في المناطق الصناعية لذا يسهل التعرف عليها، أما الآن فنجدها في وسط المدينة وخاصة في المناطق التجارية وذلك لتقريب المنتج للمستهلك وجذبه أكثر

4- أنواع SHOWROOM : تختلف قاعات العرض باختلاف نوع المنتجات، حجمها وعلامتها. ومن



الصورة رقم (III - 2) قاعة عرض لإكسسوارات الموضة

المصدر : موقع www.wikipedia.com

متحف

بين هذه الأنواع نذكر:

المجوهرات و العطور إكسسوارات الموضة



الصورة رقم (III - 3) متحف أثري

المصدر : موقع www.wikipedia.com



الصورة رقم (III - 1) قاعة عرض للمجوهرات و العطور

المصدر : موقع www.wikipedia.com

الأثاث والديكور



الكتب



الملابس والأفرشة



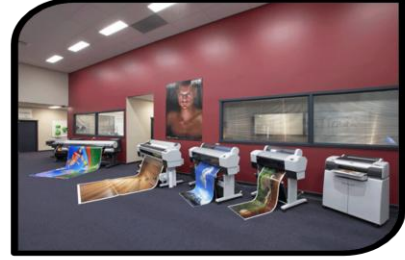
الآلات والقوارب



المأكولات



الآلات الكهربائية والمنزلية



الدراجات والسيارات



الآلات الرياضية



الشاحنات والحافلات



المصدر : موقع www.wikipidia.com

الصورة رقم (III - 4) بعض الأمثلة لمختلف قاعات العرض

وبالحديث عن السيارات، نلاحظ أن تجارها في بلادنا قد ازدهرت في الآونة الأخيرة بشكل ملفت للانتباه ، بدليل العدد الكبير للمستثمرين في هذا المجال وعدد المركبات المباعة في السنتين الأخيرتين. لكن ما يلفت انتباهنا كمهندسين هو نوعية المنشآت التي تأوي هذه الوظيفة، وما نلاحظه هو أنها أصبحت تأخذ شكل محلات تجارية وهو ما يتناقض تماما مع المعنى الحقيقي لها.

5 – مركز عرض و بيع السيارات :

5.1/ التعريف بالمشروع : هي مؤسسة تعنى بعرض، بيع وصيانة السيارات ومختلف لواحقها. تجاريا تعرف بوكيل السيارات المعتمد.

5.2/ تطور المشروع : ظهرت قاعات العرض للسيارات في المدن الكبرى مع ظهور واكتشاف السيارة التي اهتمت بتطويرها مع الكثير من المميزات كمحلات الإصلاح و عدة خدمات أخرى.



الصورة رقم (III - 5) عرض و بيع السيارات في الفضاءات العامة

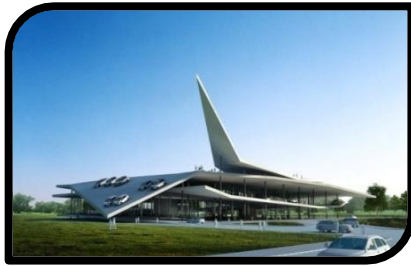


المصدر : موقع www.wikipedia.com
لكن قبل هذا كانت السيارات تعرض وتباع خارج
المباني في فضاءات واسعة (عرض خارجي).
وبمرور الوقت والتطور الذي مس هذا المجال
أصبحت تقام لها معارض خاصة محددة بمدة معينة.



الصورة رقم (III - 6) أماكن خاصة لعرض السيارات

المصدر : موقع www.wikipedia.com



بعد ذلك أصبح للسيارة مرافق ومشاريع خاصة تعرض وتباع فيها
مصحوبة بخدمات ما بعد البيع وقطع الغيار. أما في الوقت الحاضر فقد
أصبح المعمار يبدعون في هذا المجال باستخدام أشكال ذات بعد
معماري مع أفضل أنواع مواد البناء، حيث أصبح لكل نوع من السيارات
عدة مشاريع في كل المناطق بهدف الترويج والاستثمار.

الصورة رقم (III - 7) مشاريع خاصة لعرض السيارات

المصدر : موقع archidaily . 2009

6- أقسام المشروع ومقاييس تصميمها :



الصورة رقم (III - 8) مثال حول
الشكل الموحى بالوظيفة

6.1/ التهيئة الخارجية : قبل أن نبدأ التصميم يجب أن نعرف أن ال-
SHOWROOM ليس فقط مشروعا معماريا بل هو عمراي بالدرجة
الأولى، حيث يعتمد على عنصر الاكتشاف عبر الجذب، وهذا ما يميزه عن
المتجر. أي أنه يجب علينا تسهيل التعرف على المشروع وتشويق الزبون

وتحفيز رغبته في زيارة المشروع. ونستطيع تحقيق ذلك عن طريق:

- الشكل الموحى بالوظيفة (METAPHORE TANGIBLE OU

INTANGIBLE)

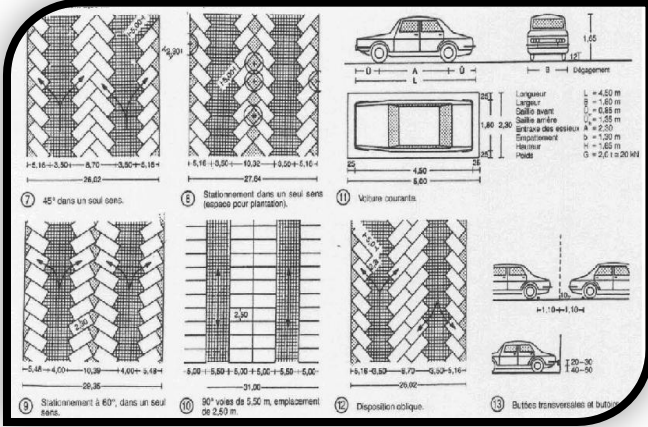
- لون الواجهات أو شفافيته وشعار العلامة.



الصورة رقم (III - 9) Mercedes-Benz

المصدر : موقع archidaily . 2009

الواجهات التجارية يكون توجيهها نحو طرق مهمة وزوايا نظر جيدة بحيث تكون مفتوحة. مكان العرض بالزجاج الواضح ارتفاعها في معظم الأحيان يكون مضاعف. أما الواجهات غير التجارية كالورشات ومخزن قطع الغيار يجب أن تكون غير مرئية من طرف الزبائن.



الصورة رقم (III - 10) المعايير النظامية لموقف السيارات

المصدر : كتاب النوفرت

المساحات الخضراء تكون منخفضة ومهيأة لتعطي منظر طليق على العرض.

مواقف السيارات تكون بعيدة عن واجهة العرض، أي في الواجهات الغير تجارية أو في الطابق السفلي.

يجب مراعاة هذه النقطة عند تصميم المشروع، فمواقف السيارات مهمة حيث مساحة السيارة الواحدة في الموقف (5.00*2.30) م².

2.6 / التهيئة الداخلية : يرتكز المشروع على ثلاث

أقسام أساسية هي: العرض، البيع والخدمات، وقسمين ثانويين هما الإدارة والتخزين.

1.2.6 / العرض : العرض الخارجي : يكون في الواجهة

التجارية، وذلك لتحقيق عنصر الجذب.

العرض الداخلي :

يجب أن يسمح العرض للزبون بالدوران على السيارة وفتحها بدون مضايقة، حيث يوجد عدة طرق للعرض :



مساحته الودودية تقدر ب 5*2.3 م²

الصورة رقم (III - 11) العرض الخارجي

المصدر : www.wikipidia.com

العرض الجانبي

العرض الكلي

العرض المتحرك



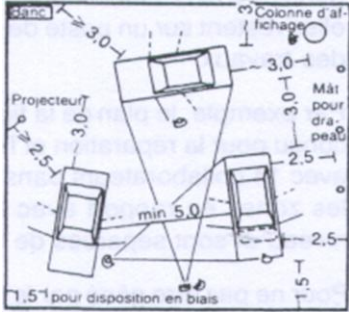
الصورة رقم (III - 12) مختلف طرق العرض الداخلي

المصدر : www.wikipidia.com

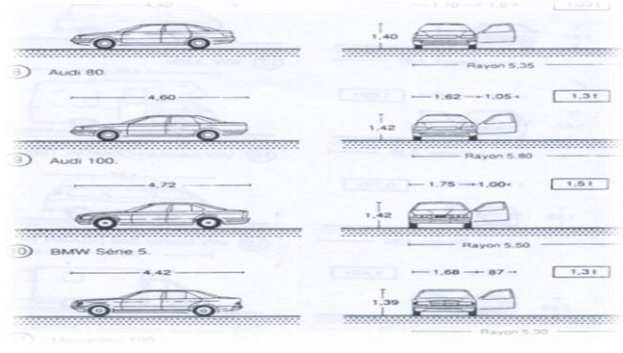
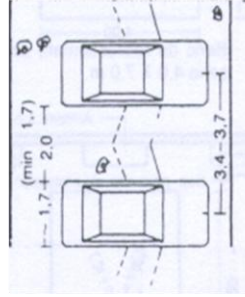
الفصل الأول : دراسة المفاهيم ثالثا : مركز عرض و بيع السيارات

المساحة المخصصة لعرض السيارة ليست وحدها المهمة ولكن كذلك المسافة بين السيارات. يحتاج الزبون لمسافة 5 متر لمستوى النظر الجيد. المسافة الجيدة للسيارة هي من 40 – 54 م، أما بالنسبة للعرض المنظم فهي 24 م. المسافة بين سيارتين من 2 إلى 3 م .

متوسط مساحة العرض الكلي
 $43 = 10 \times 4.3$ م²



متوسط مساحة العرض منظم
 $24.51 = 5.7 \times 4.3$ م²



الصورة رقم (III - 13) المعايير النظامية لعرض السيارات

المصدر : كتاب النوفرت

كما إن هدف هذه المراكز ليس بيع وعرض السيارات ولكن أيضا لعرض الخدمة والأجزاء خلال وبعد البيع.



الصورة رقم (III - 14) عرض و بيع قطع الغيار

المصدر : www.wikipedia.com

أثناء تصميمنا لقاءات العرض الداخلية، يجب مراعاة أحد المركبات الأساسية لنجاح المشروع وظيفيا ألا وهي الحركة. إذ يعتمد المشروع على النزهة المعمارية، والتي تهدف إلى تحبيب الزائر في الاستمرار في جولته وهو راغب في ذلك بكل نشاط وبعيدا عن الملل. ولجعل المجال حيويا ينبغي الابتعاد عن الرواق الطويل والبهو الشاسع والمظلم، والاستعانة بالعناصر الحيوية كالنافورات والشجيرات لتوفير الراحة السمعية والبصرية للزائر، كما يمكن استعمال الأروقة الملطوية لتنمية حب الاكتشاف لدى الزائر.

6.2.2 / البيع : وهي عبارة عن مكاتب تضم مختلف الوظائف (البيع،

التأمين، خدمات الجمارك ...). تكون عادة قريبة من مجال العرض، وعددها يكون حسب الاحتياج.

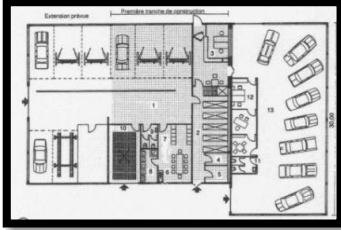
الصورة رقم (III - 15) مكاتب البيع في المشروع

المصدر : www.wikipedia.com



مساحة هذه المكاتب (1.40*1.40) م²

3.2.6 / الصيانة : وهي عبارة عن ورشات تتم فيها عدة وظائف كالطلاء، الغسيل، تغيير الزيوت والعجلات، التصليحات الميكانيكية والكهربائية.. إلخ ويراعى في تصميمها الارتفاعات وحركة العمال والمواد.



الصورة رقم (III - 17) المعايير النظامية لورشات الصيانة



الصورة رقم (III - 16) ورشات الصيانة في المشروع



المصدر : www.wikipedia.com

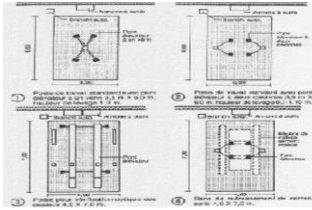
المصدر : كتاب النوفرت

مساحة ورشة العمل الخاصة بسيارة واحدة تقدر ب 32.75 م²



10 م²

مجال خاص بملحقات الصيانة



22.75 م² = (3.5.6.5) م²

مجال الخاص بالسيارة وحركة العامل



أبعاد ومقاييس ورشة الصيانة

مجهزة بجسد رافع مع ضرورة وجود الملحقات

التقنية من مخزن الأدوات وقطع الغيار ومكان

الزيت .

4.2.6 / الإدارة :

هي عبارة عن مكاتب للموظفين المكلفين بالتسيير العام للمشروع. تكون

معزولة عن حركة الزوار.

5.2.6 / التخزين :

✓ **مخزن السيارات :** هو عبارة عن موقف للسيارات الجديدة.

يكون عادة معزولا ويتطلب مدخلا خاصا.



الصورة رقم (III - 18) تخزين السيارات

المصدر : www.wikipedia.com

✓ **مخزن قطع الغيار :** هو عبارة عن مجال داخل ورشات

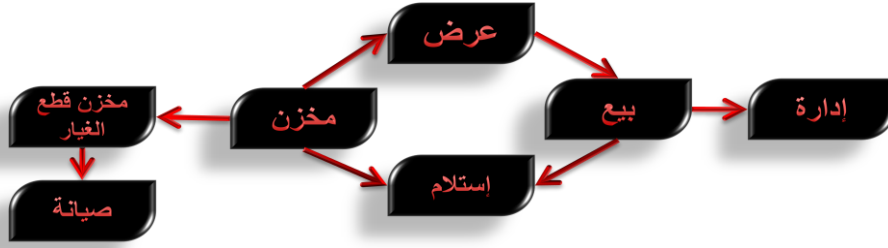
الصيانة به رفوف لجمع قطع الغيار حسب الطلب والحجم.



الصورة رقم (III - 19) تخزين قطع الغيار

المصدر : www.wikipedia.com

7- مخطط التنظيم الوظيفي:



الشكل رقم (III - 1) مخطط توضيحي للتنظيم الوظيفي للمشروع

8- مجالات إضافية : مع تطور SHOWROOM وتعدد وظائفه، ظهرت به مجالات عديدة تساعد في عملية البيع منها المطعم ، الكافيتيريا ، حلبة التجريب، مجال الأطفال وورشة التعديلات الرياضية TUNING.



الصورة رقم (III - 20) مجالات أخرى خاصة بالمشروع

المصدر : موقع archidaily . 2009

خلاصة دراسة المفاهيم

في هذا الفصل من المذكرة تطرقنا الى ثلاثة عناصر مهمة هم العنصر الاول تحت عنوان " مفاهيم حول الغلاف المعماري " والعنصر الثاني تحت عنوان " مفاهيم حول قراءة المناظر " و العنصر الثالث تحت عنوان " مركز عرض و بيع السيارات " مما سمح لنا بالتعرف عن كئب بكل ما يتعلق بمبادئ هذه المواضيع وتحصلنا على النتائج التالية :

تم في العنصر الاول دراسة الغلاف المعماري والعمل على معرفة أهدافه و أنواعه و المعاني و الدلالات المستخرجة منه بالإضافة إلى العناصر المميزة التي تميز الغلاف المعماري , حيث أن الإستراتيجيات المستعملة لهذا الأخير تهدف إلى المحافظة على المشروع و تحقيق الانسجام بينه و بين محيطه .

اما في العنصر الثاني الذي يتعلق بقراءة المناظر , فكانت هناك دراسة على أهدافه و تاريخه و ما هي المراحل الكبرى لقراءة هذه المناظر كما تطرقنا إلى المهندس المعماري و المخطط الحضري Kevin lynch , إلى أهدافه و نتائجه بالإضافة إلى صفات شكل المدينة و عناصر تكوين صورة المدينة .

أما في العنصر الثالث مركز عرض و بيع السيارات تطرقنا إلى معرفة المفاهيم المتعلقة بالمشروع و أنواعه بالإضافة إلى أقسام المشروع و مقاييس تصميمها للتوصل إلى مشروع بمعايير نظامية مدروسة و مضبوطة . بعد الدراسة المعمقة لهذه العناصر استخلص النتائج التي تمكننا من المضي قدما في تصميم المشروع الذي بين أيدينا ومن ثم تجسيدها واقعيا , كما ستساعدنا في المشاريع التي سنقوم بتحليلها في الفصل التحليلي .

الدراسة التحليلية

مقدمة :

في الفصل الثاني تتمحور الدراسة التحليلية لمشروع مركز عرض و بيع السيارات حول تحليل الامثلة المختارة للدراسة بالإلمام على جميع الجوانب المهمة في المشروع بذكر بطاقته التقنية و كذا دراسته الخارجية و الداخلية بالإضافة إلى الدراسة التقنية .

كما يحتوي على البرنامج النهائي , تحليل الارضية , وكل النقاط التي تقودنا الى استخراج عناصر العبور بالنسبة للمشروع .

أولاً : تحليل الأمثلة



- بطاقة تقنية للمشروع :

- المهندس: زها حديد + COOP HIMMELBLAU

- الموقع: مدينة ميونخ بألمانيا

- المساحة: 25000 م²

- تاريخ الانجاز: من 2003 إلى 2007

- الفكرة التصميمية:



الصورة رقم (III - 21) دراسة الفكرة التصميمية

المصدر : موقع archidaily . 2009



الصورة رقم (III - 22) الوسط العمراني للمشروع

المصدر : موقع archidaily . 2009

- الدراسة الخارجية :

✓ **دراسة الموقع:** يقع المشروع في وسط عمراني ، يجاوره

كل من: متحف وإدارة ووحدة تركيب سيارات BMW ، منتزه،

مركب رياضي وسكنات.

✓ **الهوية:** نلاحظ أن المهندسين حاولا إدماج المشروع بالتضاد في محيطه

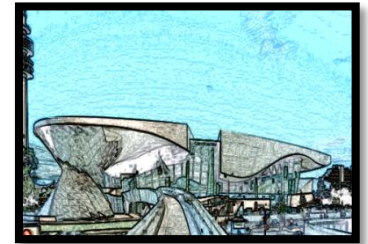
وذلك من حيث الضخامة، الأشكال الغير منتظمة،

المرونة في عناصر الواجهة

والشفافية، وذلك لإعطائه أهمية كبيرة

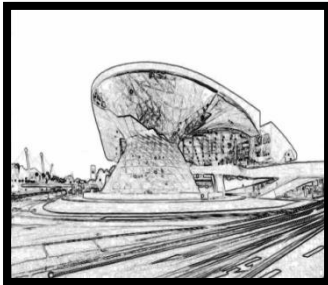
وهيمنة على المحيط. في حين فضلا

استعمال نفس الألوان والارتفاعات للمحافظة على التناسق.



الصورة رقم (III - 23) دراسة هوية المشروع

المصدر : موقع archidaily . 2009



الصورة رقم (III - 24) دراسة معلمية المشروع

المصدر : موقع archidaily . 2009

✓ **المعلمية:** تكمن معلمية المشروع في ضخامة كتلته، الأشكال

الغير المنتظمة وخاصة العنصر المخروطي الذي يقع قرب

مفترق الطرق مما يسهل التعرف على المشروع.

✓ **الجذب** : يتم الانجذاب إلى المشروع والتعرف عليه من خلال: العنصر

المخروطي،، الرمز، العرض الخارجي والشفافية.

الصورة رقم (III - 25) دراسة عناصر جذب المشروع

المصدر : موقع archidaily . 2009

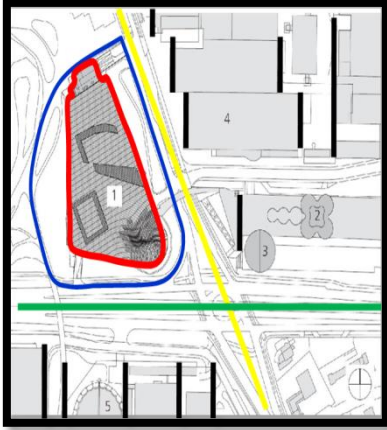


✓ **تأثير المحيط على المشروع** :

يخضع المشروع لـ 3 عناصر أساسية أثرت بشكل كبير عليه هي:

الطريقان المحاذيان، شكل التخصيصة وتقسيم التخصيصات المجاورة.

✓ **الموصلية** : وجود طريقان



الصورة رقم (III - 26) تأثير المحيط على المشروع

المصدر : Google maps

وضعت بعيدة عن المفترق لتفادي الازدحام وعرقلة حركة المرور

من جهة أخرى وصول الراجلين سهله المعبران .



الصورة رقم (III - 27) دراسة موصلية المشروع

المصدر : Google maps

● **المدخل** : تعدد المدخل سهل في عملية

الفصل بين حركة الزوار، العمال والسيارات.

الصورة رقم (III - 28) دراسة مداخل المشروع

المصدر : الباحث 2018



الدراسة الداخلية : يتكون المشروع من 8 طوابق مقسمة حسب وظيفتها، 4 فوق سطح الأرض تحتوي

العرض، البيع، الترفيه والتسيير، و4 تحت سطح الأرض تحتوي الصيانة، التخزين ومواقف السيارات .

✓ دراسة التنظيم المجالي والحركة :

الطابق الأرضي:

يحتوي الطابق الأرضي على العرض بكل أنواعه (سيارات وإكسسوارات)، كما يحتوي أيضا على مجالات ترفيهية كقاعة المحاضرات ومجالات الأطفال وبعض المحلات التجارية للألبسة وإكسسوارات الموسومة، إلى جانب بعض المجالات الخدمائية كالاستعلامات ودورات المياه. ونلاحظ أن هناك فصل في الحركة بين الزوار والعمال والسيارات.

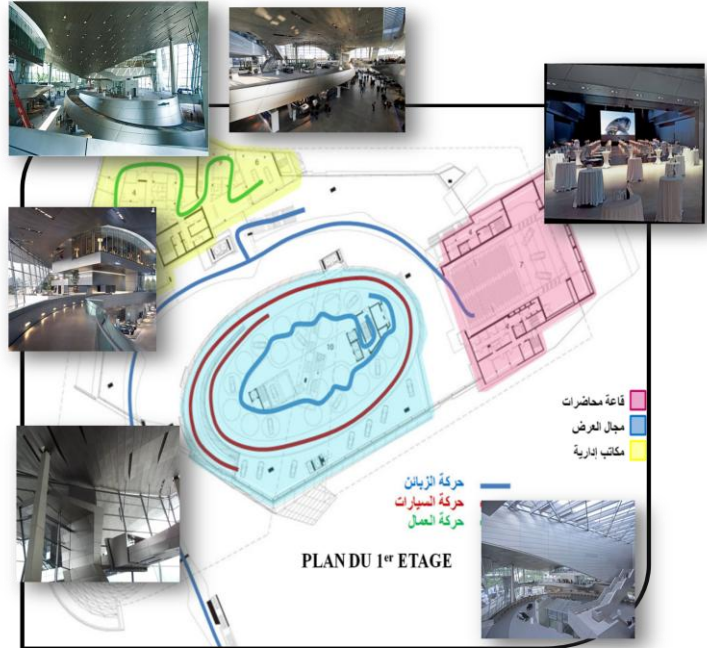


الصورة رقم (III - 29) الطابق الأرضي

المصدر : موقع archidaily . 2009

• الطابق الأول :

الطابق الأول عبارة عن MEZZANINE و PASSERELLE تحافظان على التواصل البصري وذلك لتوفير الراحة البصرية لعيون الزوار. يحتوي على مجال عرض ومجال تسليم السيارات، بالإضافة إلى مكاتب إدارية. كما نلاحظ أن هناك فصل في الحركة بين الزوار والعمال والسيارات.



الصورة رقم (III - 30) الطابق الأول

المصدر : موقع archidaily . 2009

• **الطابق الثاني :**

الطابق الثاني يتكون من مكاتب
بيع السيارات، مطعم ومطبخ،
مركز أعمال + قاعات اجتماعات

الصورة رقم (III - 31) الطابق الثاني

المصدر : موقع archidaily . 2009



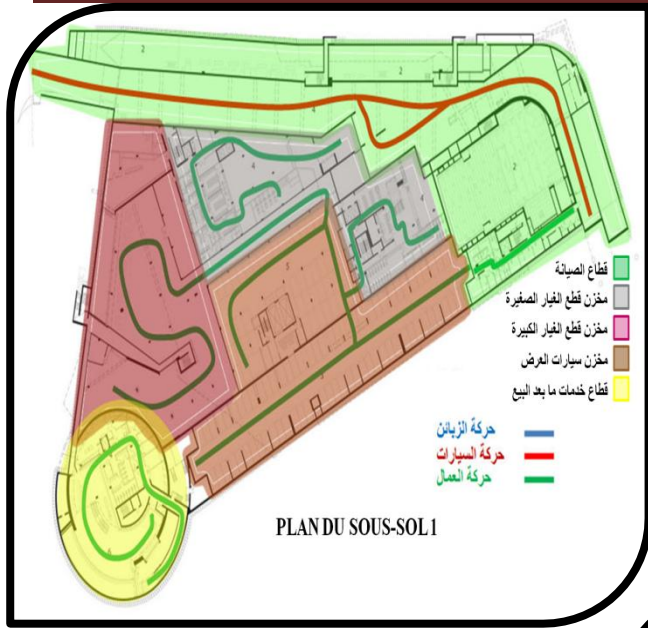
• **الطابق الثالث :**

يحتوي على مكاتب بيع
خاصة بالشركات، مكاتب
الإدارة العامة ، كافيتيريا و
TERRASSE_ + بار

الصورة رقم (III - 32) الطابق الثالث

المصدر : موقع archidaily . 2009





• الطابق السفلي الأول :

يحتوي على مجال عام يتمثل في الصيانة السريعة، ومجالات خاصة تتمثل في: مخازن قطع الغيار الكبيرة والصغيرة، مخزن سيارات العرض وخدمات إدارية.

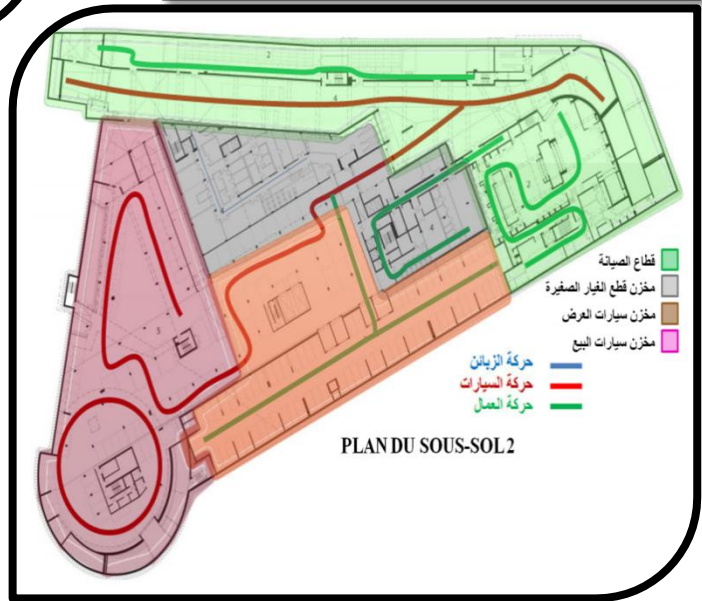


الصورة رقم (III - 33) الطابق السفلي الأول

المصدر : موقع archidaily . 2009

• الطابق السفلي الثاني :

يحتوي على مجالات خاصة تتمثل في الصيانة، مخزن قطع الغيار الصغيرة، مخازن سيارات البيع وسيارات العرض.

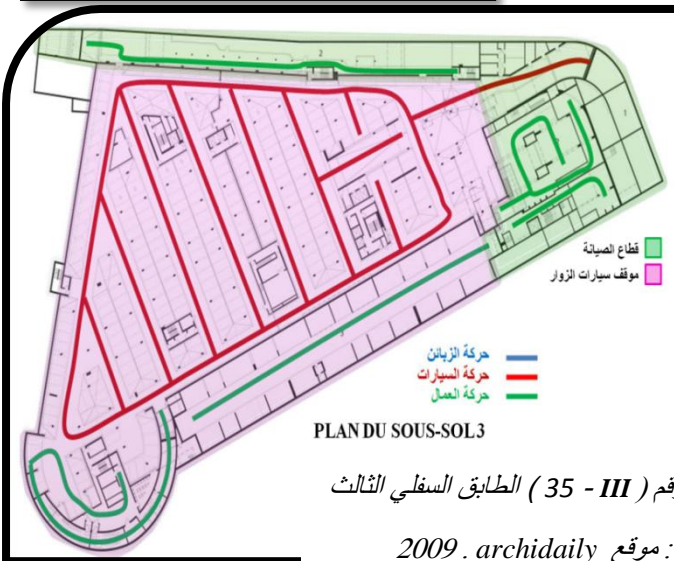


الصورة رقم (III - 34) الطابق السفلي الثاني

المصدر : موقع archidaily . 2009

• الطابق السفلي الثالث :

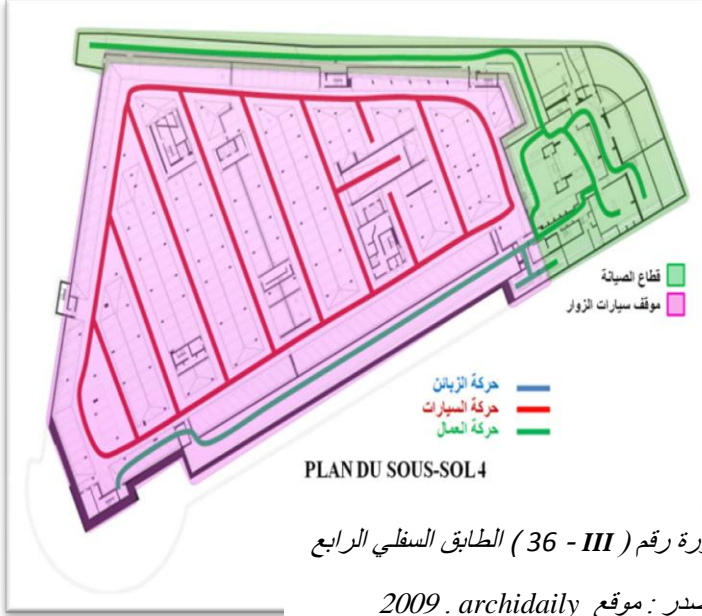
يحتوي على مجالات عامة تتمثل في الصيانة ومواقف سيارات للزوار.



الصورة رقم (III - 35) الطابق السفلي الثالث

المصدر : موقع archidaily . 2009





الصورة رقم (III - 36) الطابق السفلي الرابع

المصدر : موقع archidaily . 2009

• **الطابق السفلي الرابع :**

يحتوي على مجالات عامة تتمثل في الصيانة ومواقف سيارات للزوار.

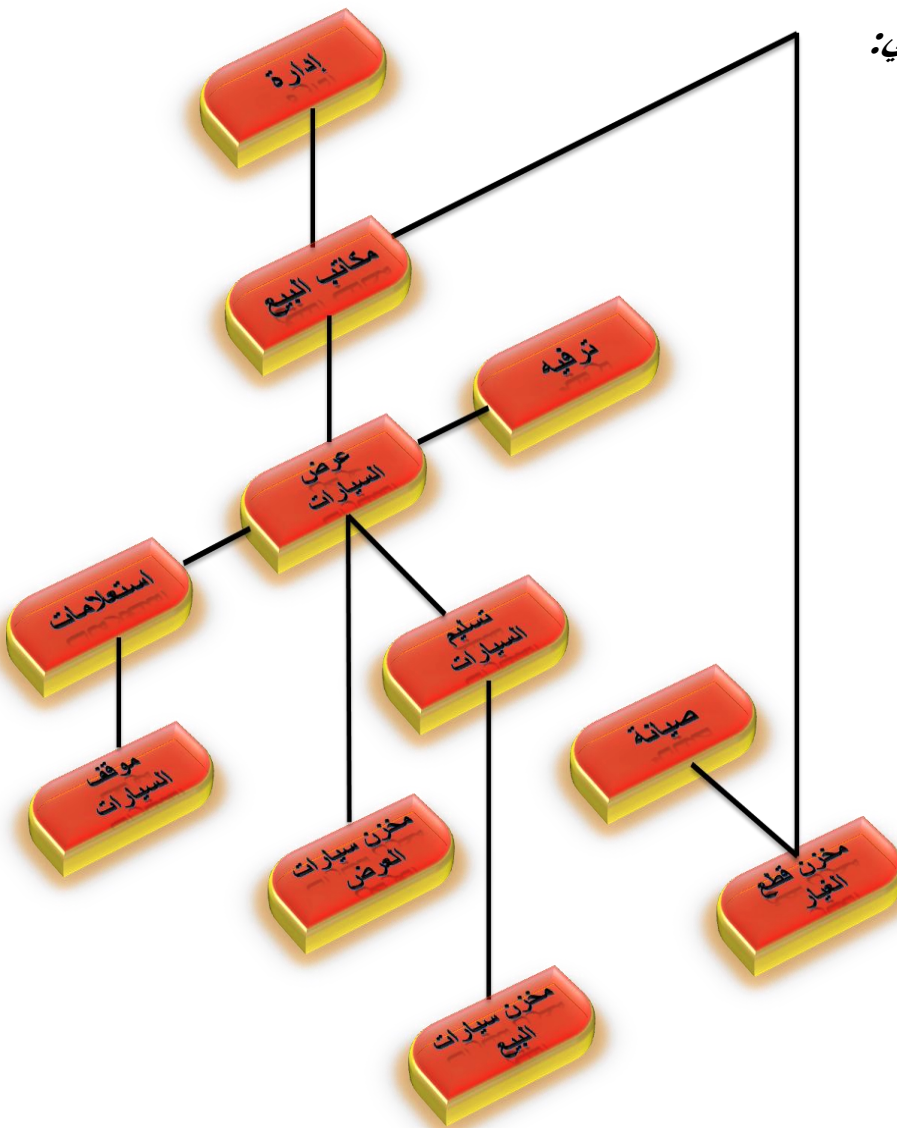


✓ **دراسة التنظيم الوظيفي:**

علاقة ضعيفة ■
علاقة قوية ■

الشكل رقم 1 التنظيم الوظيفي لمشروع

BMW





الصورة رقم (III - 37) دراسة الإضاءة

المصدر : موقع archidaily . 2009

✓ الدراسة التقنية :

● دراسة الإضاءة والحبكة : حاول المهندسان الاستفادة من الإضاءة

الطبيعية قدر الإمكان، وذلك للتوفير في الطاقة المستهلكة.

كما استعملوا الإضاءة الاصطناعية LES SPOTS لأنها تزيد العرض جمالا بانعكاسها على السيارات وتخلق جوا يجعل المجال أكثر حيوية. كما أنها ضرورية في الطوابق السفلية.

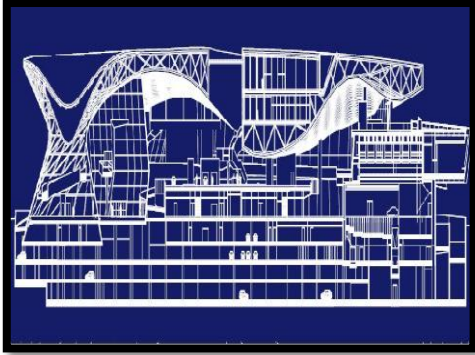


استعملت في المشروع مادتان رئيسيتان

هما الزجاج وصفائح الألمنيوم، حيث نلاحظ أن هناك حوار بينهما في الواجهات وكأن المشروع مكون من طبقتين: طبقة من الزجاج تغطيها طبقة من الألمنيوم. نلاحظ في الجزء الخلفي أن طبقة الألمنيوم تشكل مظلة تحمي الزجاج كما تلعب دور كاسرات شمس أفقية. أما بالنسبة للألوان فقد استعمل

الصورة رقم (III - 38) دراسة الحبكة الرمادي الهادئ لتوفير الراحة البصرية للزوار.

المصدر : موقع archidaily . 2009



الصورة رقم (III - 39) دراسة الهيكلية في المشروع

المصدر : موقع archidaily . 2009

● دراسة الهيكلية : استعمل المهندسان نوعين من الهيكلية: ثقيلة

تتمثل في الجدران الحاملة من الخرسانة المسلحة في الطوابق السفلية، وخفيفة تتمثل في الهيكلية الحديدية بنوعيهما: ثنائية الأبعاد في الجدران وثلاثية الأبعاد في السقف وذلك للحصول على بهو عرض واسع ومرتفع وخالي من الأعمدة في الوسط.

MUSEE MERCEDES-BENZ



الصورة رقم (III - 40) musee Mercedes benz

المصدر : WWW.mercedes-benz.com

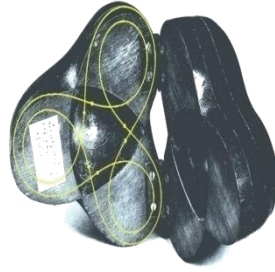
1- بطاقة تقنية: -المهندس: UN STUDIO

-الموقع : مدينة شتوتغارت بألمانيا

-المساحة: 25000 م²

تاريخ الانجاز: من 2001 إلى 2006

2- الفكرة التصميمية :



الصورة رقم (III - 41) خطوات الفكرة التصميمية

المصدر : WWW.mercedes-benz.com



3- الدراسة الخارجية :

✓ دراسة الموقع : الجوار : يقع المشروع في وسط

عمراني، يجاوره:، مركب رياضي، مجمع PORSCHE ونهر شتوتغارت. أي ضمن محيط من نفس الطبيعة.



الصورة رقم (III - 42) موقع المشروع

المصدر : WWW.mercedes-benz.com

الهوية : نلاحظ أن

المهندس حاول إدماج

المشروع بالتضاد في محيطه باستعمال كتلة ضخمة وارتفاع هائل،

وذلك لإعطائه أهمية كبيرة وهيمنة على المحيط . لكنه حافظ على

التناسق باستعمال نفس الألوان الموجودة.

الصورة رقم (III - 43) هوية المشروع

المصدر : WWW.mercedes-benz.com





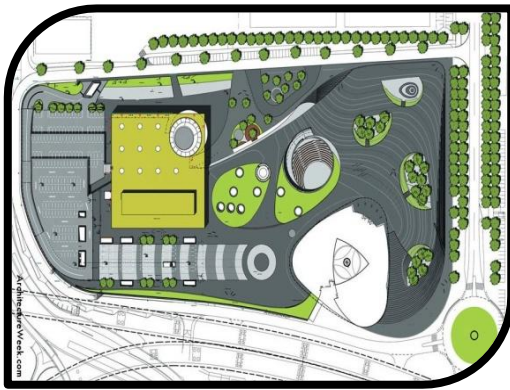
المعلمية : تكمن معلمية المشروع في ضخامة كتلته، وخاصة ارتفاعه الهائل عن المباني المجاورة له. كم أن وقوعه على حافة الطريق السريع يسهل التعرف عليه.

الصورة رقم (III - 44) معلمية المشروع

المصدر : WWW.mercedes-benz.com



الجذب : يتم الانجذاب إلى المشروع والتعرف عليه من خلال مجمع MERCEDES، الرمز، الأعلام، العرض الخارجي وشكله الذي يرمز إلى



علامة

. MERCEDES

الصورة رقم (III - 45) عناصر الجذب المشروع

المصدر : WWW.mercedes-benz.com

تأثير المحيط على المشروع : لم يتأثر المشروع لا

بالطريقين المارين بجانبه ولا بالشكل العام للتخطيط ولا بالتقسيم الموجود سابقا، بل خلق ريتما جديدا لأشكال عضوية عزز به مبدأ الإدماج بالتضاد.

الصورة رقم (III - 46) مخطط الكتلة للمشروع

المصدر : WWW.mercedes-benz.com

الموصولية : يتم الوصول إلى المشروع عبر 4 طرق محيطة

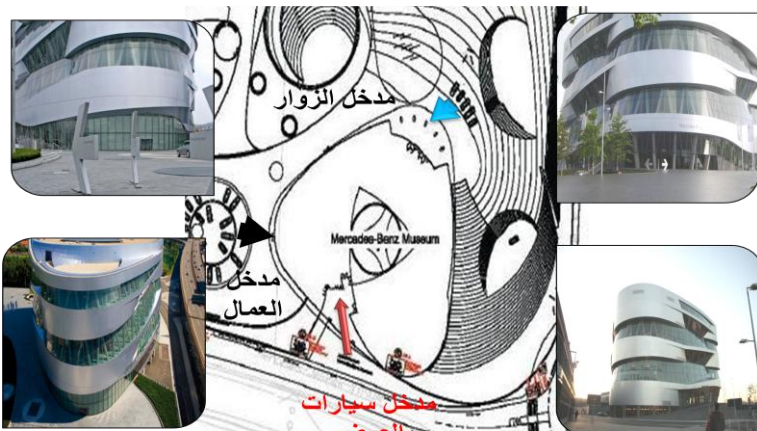
بالتحفيصة مباشرة، كما أن

مفترق الطرق يسهل حركة السيارات. أما بالنسبة للراجلين فوجود الساحة الكبيرة المحيطة بالمشروع سهلت وصولهم إليه.



الصورة رقم (III - 47) دراسة الموصولية

المصدر : WWW.mercedes-benz.com



الصورة رقم (III - 48) مداخل المشروع

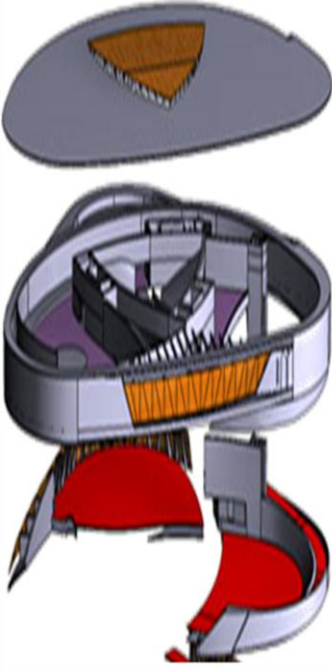
المصدر : WWW.mercedes-benz.com

المداخل : تعدد المداخل سهل في عملية

الفصل بين حركة الزوار، العمال والسيارات.

4- الدراسة الداخلية :

الخدمات العرض



الطابق الثامن



الطابق السابع

يتكون المشروع من 9 طوابق منها طابق نصف مردوم متصلة ببعضها البعض عبر منحدرات (DES RAMPES)، ومقسمة حسب وظائفها إلى قطاعات: عرض، ترفيه، إدارة وخدمات التقنية.

دراسة التنظيم المجالي : المبنى مقسم إلى قطاعات موزعة على الطوابق حسب العلاقات التي تربطها. فنجد مثلا الطابق الثامن مخصص للإدارة فقط حيث يحتوي

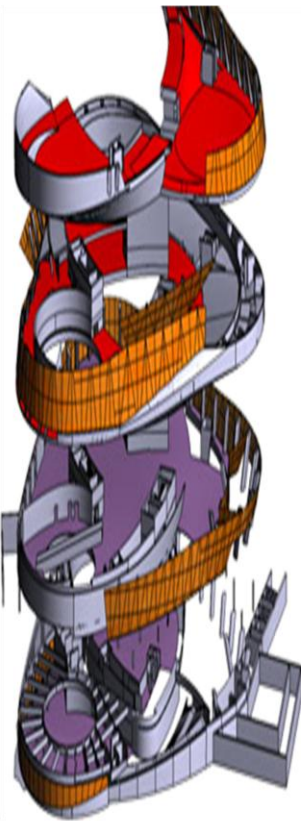
على مكاتب إدارية، قاعة اجتماعات ومطعم. أما الطوابق من 7

الصورة رقم (III - 49) التوزيع الداخلي

المصدر : WWW.mercedes-benz.com

إلى 3 فهي خاصة بعرض السيارات. في حين أن الطابق الثاني

يحتوي على مجال عرض الإكسسوارات ومتجر للتذكارات. أما الطابق الأول فيحتوي على مطعم وكافيتيريا وبهو الاستقبال الذي تطل عليه كل الطوابق من خلال ATRIUM. ويبقى الطابق الأرضي مخصص للخدمات التقنية.



الطابق الثالث



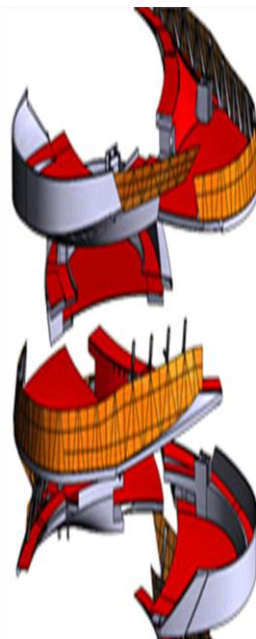
الطابق الثاني



الطابق الأول



الطابق الأرضي



الطابق السادس

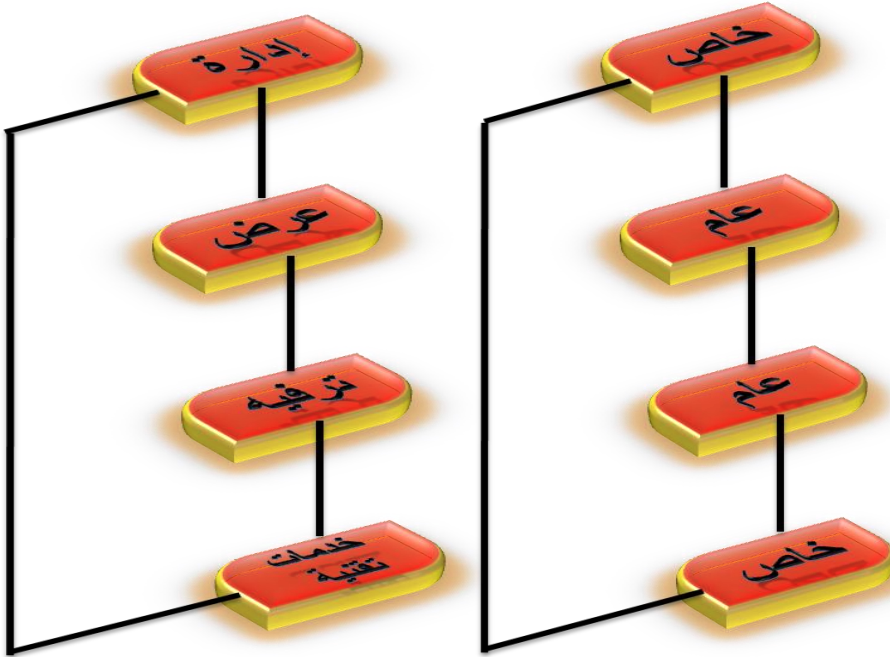


الطابق الخامس



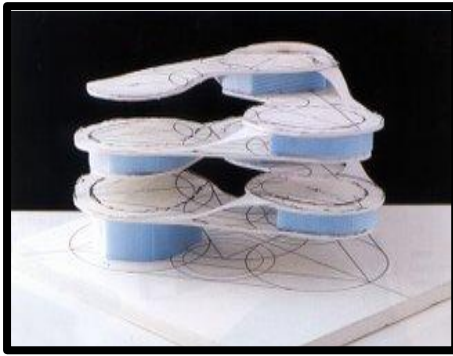
الطابق الرابع

دراسة التنظيم الوظيفي:



الشكل رقم 2 التنظيم الوظيفي لمشروع mercedes-benz

دراسة الحركة :



على عكس جميع المتاحف، جولة الزوار لا تبدأ من الأسفل بل من الأعلى. حيث أن المهندس أراد أن يريح الزائر من عناء الصعود، وبالتالي فإن الزائر يصعد إلى الطابق السابع عبر 3 مصاعد وسط البهو ATRIUM ويبدأ جولته نزولا عبر منحدرات مصممة لكي يكون الزائر تارة وسط العرض وتارة

أخرى حوله. كما أخذ المهندس الترتيب الزمني لسيارات العرض بعين الاعتبار حيث صنّفها تنازليا من القديمة إلى الحديثة. وما نلاحظه أن المهندس أجبر الزائر على زيارة المتحف بأكمله دون أن يشعره بذلك، وهذا عبر التحكم في مساره وجعله ملتويا ليزيد تشويقاً وحباً للاكتشاف وتجنّبه الملل

الصورة رقم (III - 50) الحركة في المشروع

المصدر : WWW.mercedes-benz.com

5- الدراسة التقنية :

دراسة الإضاءة : إعتد المهندس على الإضاءة

الصورة رقم (III - 52) الإضاءة الاصطناعية

المصدر : WWW.mercedes-benz.com



الطبيعية في المسارات الجانبية فقط، أما العرض فقد فضل إضاءته

الصورة رقم (III - 51) الإضاءة الطبيعية

بنوعين: إضاءة مباشرة وأخرى غير مباشرة باستعمال LES SPOTS

المصدر : WWW.mercedes-benz.com

لأنها تزيد العرض جمالا بانعكاسها على السيارات وتخلق جوا يجعل المجال أكثر حيوية. كما لم يهمل المهندس الإضاءة الخارجية التي تزيد في جمالية المشروع والانجذاب إليه.



الصورة رقم (III - 53) دراسة الحبكة

دراسة الحبكة : من الخارج استعمل المهندس مادتين فقط هما الزجاج وصفائح الألمنيوم، حيث يعطينا إحساسا بأن المشروع عبارة عن كتلة زجاجية مغلقة بالألمنيوم، وتم نحتها حلزونيا لتظهر قشرتها الداخلية. حيث استعمل المهندس توازن في نسبة الزجاج والالمنيوم في الانحناء و وضعها على طبقات متتالية

المصدر : WWW.mercedes-benz.com

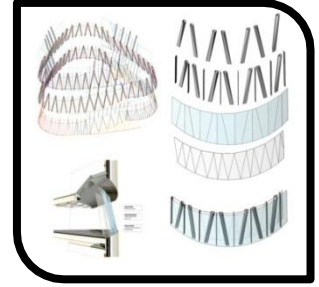
أما من الداخل، فقد استعمل 3 مواد: الزجاج للفتحات، الألمنيوم للسلالم والإكسسوارات الجمالية، والخرسانة في الجدران، والتي فضل المهندس تركها دون طلاء لإعطاء شعور للزائر بأن كل شيء في المتحف قديم وجديد، كما أن اللون الرمادي هادئ ومتناسق مع ألوان الإضاءة المختارة.

دراسة الهيكلية : استعمل المهندس هيكلية ثقيلة مكونة من عناصر مسبقة الصنع، حيث اعتمد على بلاطات



المصدر : WWW.mercedes-benz.com

من الخرسانة المسلحة ذاتية الحمل مرتكزة من الداخل على 3 أقفاص سلم من الخرسانة ومن الخارج على أعمدة حديدية. وهذا للحصول على مجالات عرض واسعة وخالية من الأعمدة في الوسط.



الصورة رقم (III - 54) دراسة الهيكلية

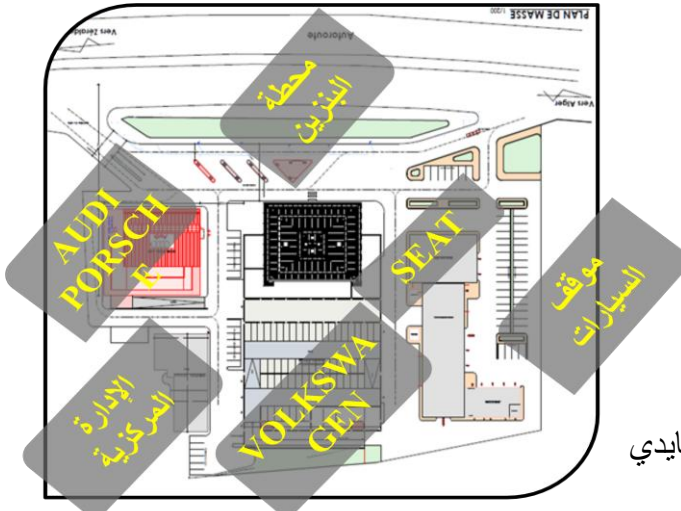
دراسة التهوية : حطم المشروع رقما قياسيا

في أسرع تهوية في حالة الحريق، حيث استعملت فيه تقنية جديدة تسمى إعصار الدخان والتي هي عبارة عن جهاز يمتص الدخان عبر تدويره وسط البهو.



الصورة رقم (III - 55) دراسة التهوية المصدر : WWW.mercedes-benz.com

GROUPE SOVAC



مجمع SOVAC هو عبارة عن وكيل مبيعات لـ 4 شركات ألمانية للسيارات. ويحتوي هذا المجمع على: مبنى الإدارة المركزية، SHOWROOM AUDI & SHOWROOM VOLKSWAGEN، PORSCHE، SHOWROOM SEAT، محطة بنزين، وموقف للسيارات.

-المهندس المسؤول على تصميم هذا المشروع حليم فايدي

الصورة رقم (III - 56) محتويات مجمع SOVAC

المصدر : <https://images.google.com>

SHOWROOM SEAT

2- الموقع :



ضخامة المشروع و الشفافية الغالبة فيه أدت إلى بروزه في محيطه

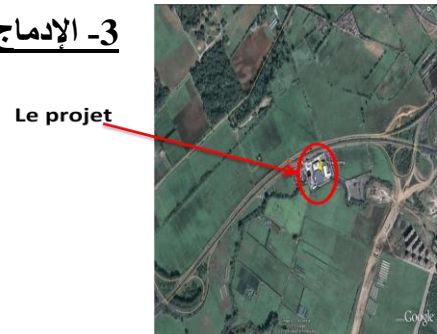
1- بطاقة تقنية :

- الاسم : SHOWROOM SEAT
- العنوان : منطقة الرياح الكبرى بدالي إبراهيم بالجزائر
- مساحة الأرضية: 1300 م²
- المهندس: فايدي حليم

الصورة رقم (III - 57) دراسة الموقع

المصدر : google earth

3- الإدماج :



يقع المشروع في محيط طبيعي (أراضي فلاحية)

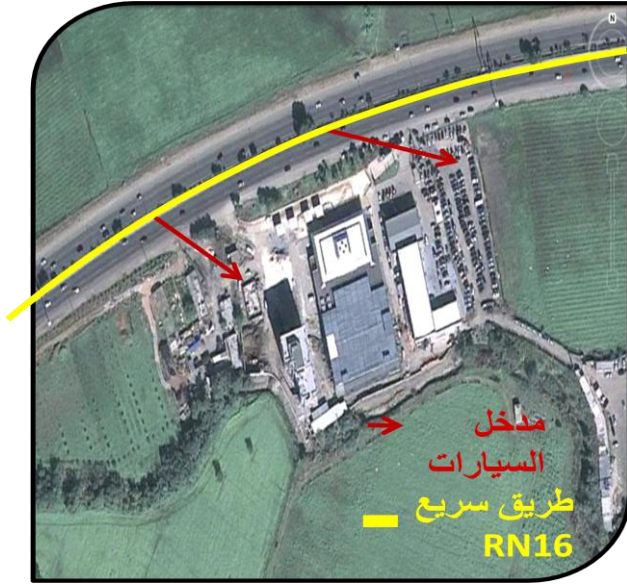
- يقع المشروع في محيط طبيعي . - أرضية المشروع مستوية

الصورة رقم (III - 58) اندماج المشروع

المصدر : google earth

4- الموصولية :

الوصول إلى المشروع سيء لأنه يتم عبر طريق واحد هو الطريق السريع، ومن جهته اليمنى فقط.
-وما يزيد الأمر سوءا هو عدم وجود معبر للراجلين.
-كما أن كل مشروع يتضمن عدة مباني يتطلب طريقا محيطة به، وهذا ما لا نجده في هذا المشروع.

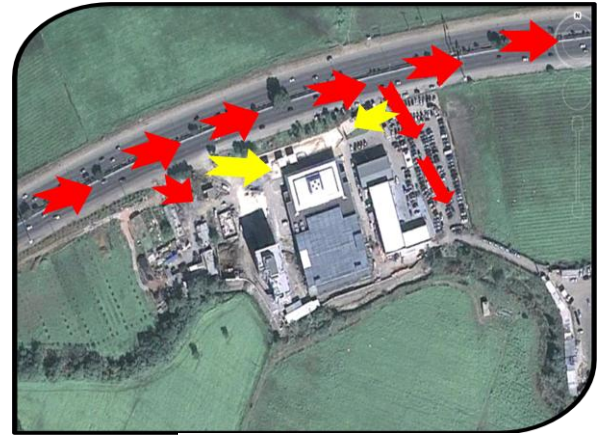


الصورة رقم (III - 59) موصولية المشروع

المصدر : google earth

5- التدفق :

حركة ميكانيكية
حركة الراجلين



الصورة رقم (III - 60) دراسة التدفق

المصدر : google earth

6- عناصر الجذب :

- اللوحات الاشهارية . - شفافية في الواجهات .



الصورة رقم (III - 61) عناصر الجذب

المصدر : <https://images.google.com>



7 للمداخل :

تعدد المداخل سهل في عملية الفصل بين حركة الزوار، العمال والسيارات.

الصورة رقم (III - 62) مداخل المشروع

المصدر : <https://images.google.com>

8- الدراسة الداخلية :



الصورة رقم (III - 63) الواجهة الرئيسية

المصدر: <https://images.google.com>

✓ **الواجهات :** استعملت في المشروع مادتان رئيسيتان هما الزجاج

وصفائح الألمنيوم، حيث نلاحظ أن مجال العرض كله من الزجاج

وذلك للتواصل البصري وإظهار وظيفة

المشروع. أما جهة الصيانة فكلها من

الألمنيوم. أما بالنسبة للألوان فقد

استعمل اللون الرمادي نفسه وذلك



الصورة رقم (III - 64) الواجهة الجانبية

المصدر: <https://images.google.com>

✓ **الأحجام :** يتكون المشروع من 3 أحجام أحدهم ذو

طابقين والآخران بطابق واحد.

✓ **دراسة المجالات :**

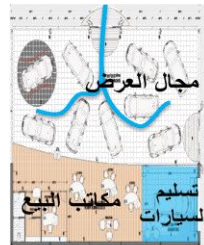


الصورة رقم (III - 65) محجمية المشروع

المصدر: <https://images.google.com>

الطابق الأرضي:

الطابق الأول:



— حركة الزوار
— حركة العمال
— حركة السيارات

استقبال

بيع قطع الغيار

خدمات ما بعد البيع

ورشة الصيانة

ورشة الصيانة السريعة

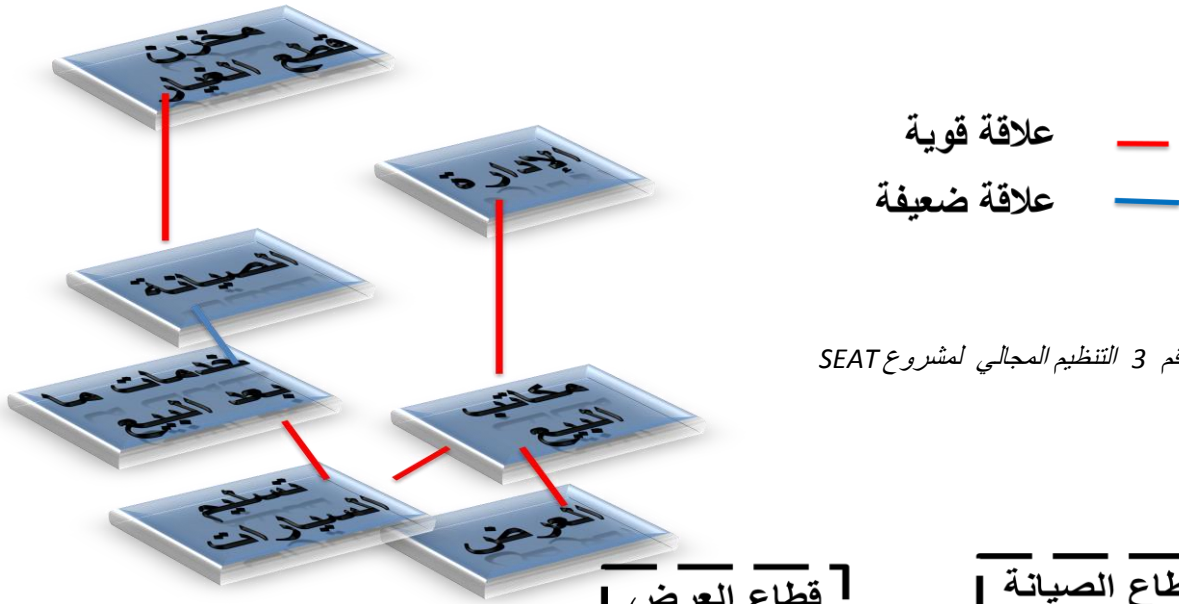


— حركة الزوار
— حركة العمال
— حركة السيارات

- التنظيم المجالي :

الصورة رقم (III - 66) مخططات المشروع

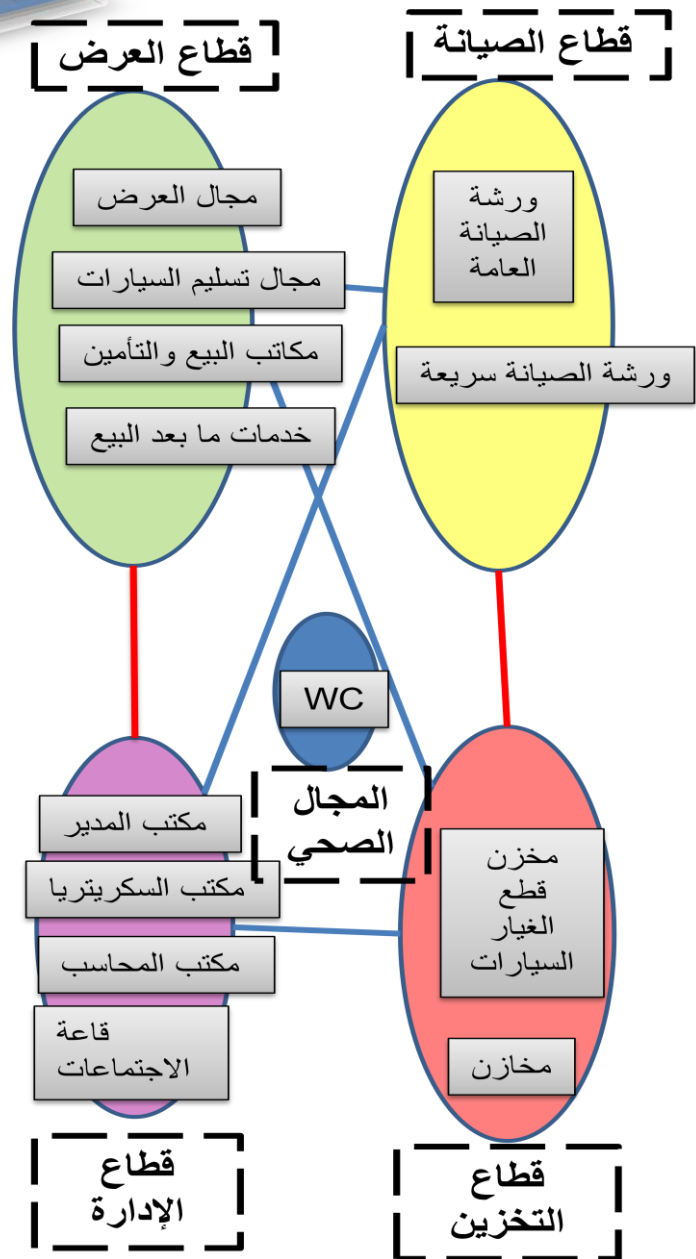
المصدر: <https://images.google.com>



الشكل رقم 3 التنظيم المجالي لمشروع SEAT

- التنظيم الوظيفي :

الشكل رقم 4 التنظيم الوظيفي لمشروع SEAT



9- الدراسة التقنية :

✓ دراسة الإضاءة :



إضاءة طبيعية

إضاءة اصطناعية

حاول المهندس الاستفادة من الإضاءة الطبيعية قدر الإمكان، وذلك للتوفير في الطاقة المستهلكة. كما استعمل الإضاءة الاصطناعية LES SPOTS لأنها تزيد العرض جمالا بانعكاسها على السيارات.

الصورة رقم (III - 67) دراسة الإضاءة

المصدر: <https://images.google.com>

✓ مواد البناء :

استعملت في المشروع مادتان رئيسيتان هما الزجاج وصفائح الألمنيوم

الصورة رقم (III - 68) دراسة مواد البناء

المصدر: <https://images.google.com>



الزجاج



صفائح الألمنيوم

✓ الهيكلية :

استعمل المهندس نوعا واحدا من الهيكلية هو الهيكلية حديدية من نوع عمود H وكمرة I، حيث استعملها في البهو، الإدارة، الصيانة والتخزين.

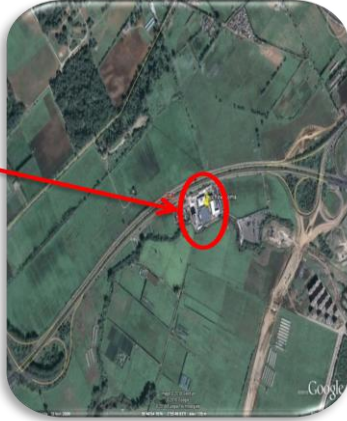
الصورة رقم (III - 69) دراسة الهيكلية

المصدر: <https://images.google.com>



SHOWROOM VOLKSWAGEN

Le projet



1- دراسة الموقع :

يقع المشروع في منطقة الرياح الكبرى بدالي إبراهيم بالجزائر العاصمة (بالقرب من اسطوالي).

الصورة رقم (III - 70) دراسة الموقع

المصدر : <https://images.google.com>

2- الموصلية :

a. موصلية سيئة للمشروع بالنسبة للراجلين لأنه يتصل مع الطريق السيار مباشرة.

b. وحركة مختلطة وغير منفصلة بين الراجلين والسيارات.

الصورة رقم (III - 71) دراسة الموصلية

المصدر : <https://images.google.com>



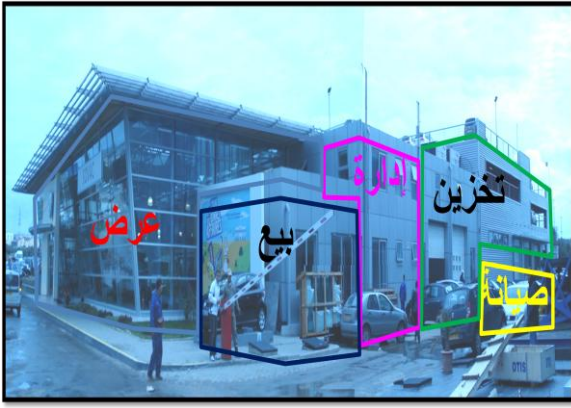
- ◀ مدخل السيارات
- ← مدخل الراجلين
- مدخل ثانوي للراجلين
- مدخل للخدمات



3- المداخل :

المصدر : <https://images.google.com>

الصورة رقم (III - 72) مداخل المشروع

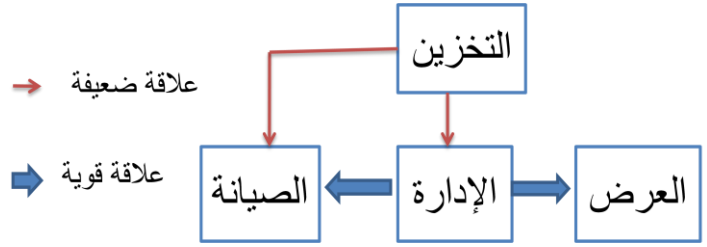


الصورة رقم (III - 73) وظائف المشروع

المصدر: <https://images.google.com>

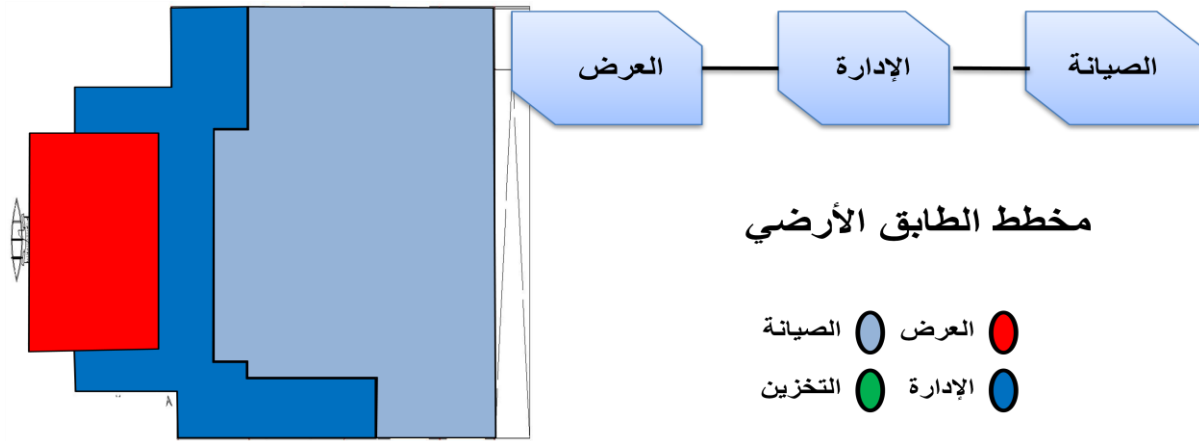
4- الدراسة الداخلية :

✓ التنظيم الوظيفية :



الشكل رقم 5 التنظيم الوظيفي لمشروع VOLKSWAGEN

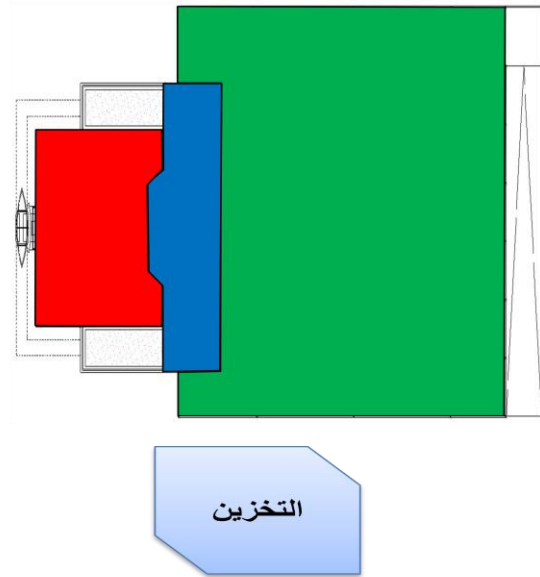
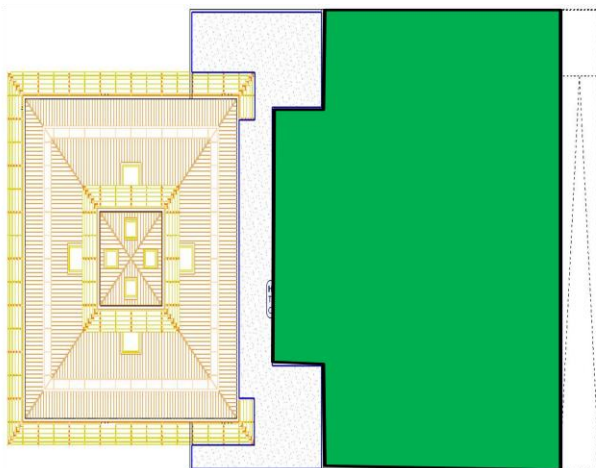
✓ التنظيم الفراغي :



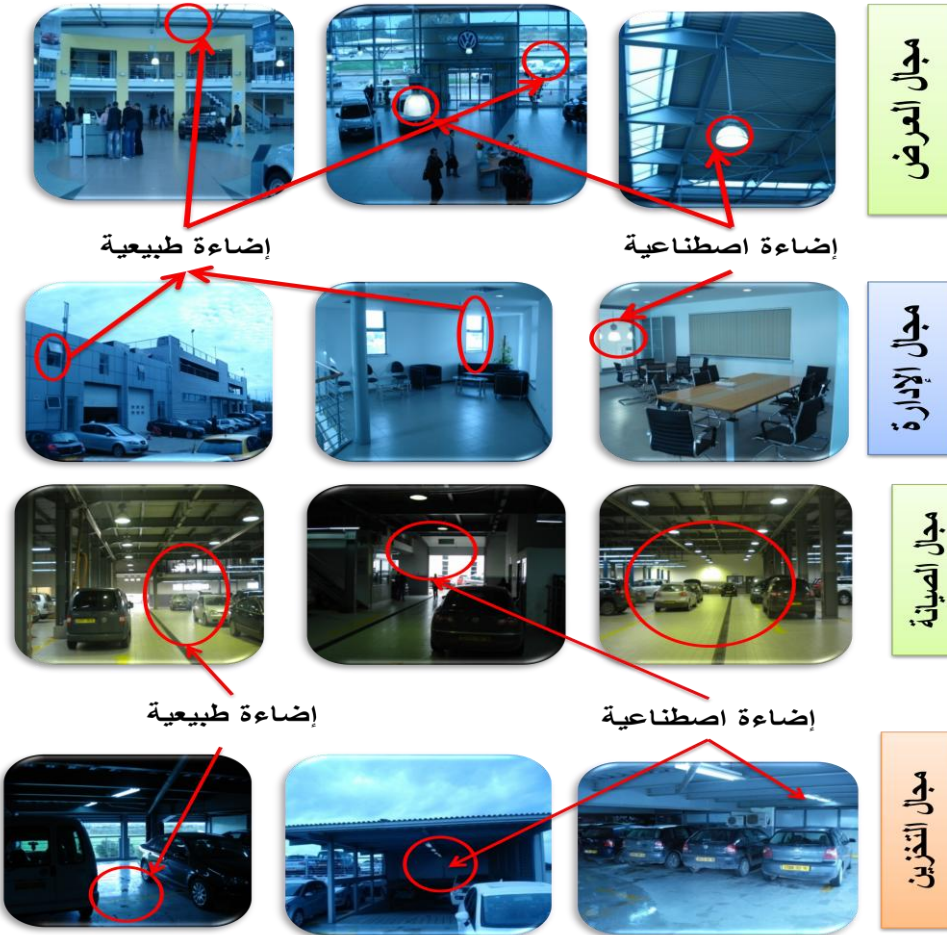
مخطط الطابق الأرضي



مخطط الطابق الأول



مخطط السطح



5- الدراسة التقنية :
✓ الإضاءة :

الصورة رقم (III - 74) الإضاءة في
مختلف مجالات المشروع

المصدر : <https://images.google.com>

✓ الهيكلة :

مجال العرض

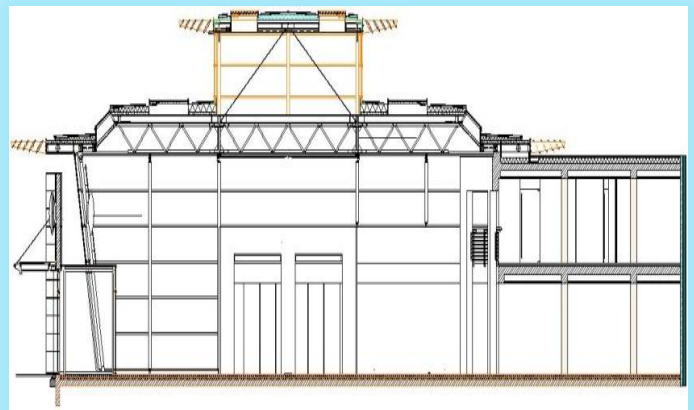
الصورة رقم (III - 75) دراسة الهيكلة

المصدر : <https://images.google.com>

المهندس المعماري استعمل هيكله ثنائية الأبعاد
من الحديد

الصورة رقم (III - 76) مقطع في المشروع

المصدر : <https://images.google.com>



خلاصة تحليل الأمثلة

من خلال تحليلنا للأمثلة السابقة، استخلصنا عدة مبادئ يمكنها أن تساعدنا في هذا النوع من المشاريع نذكر منها:



2- الهوية : إدماج المشروع في محيطه بالتطابق أو التضاد، المهم هو إتباع اتجاه معين مع مراعاة التناسق والانسجام لكي لا يكون المشروع غريبا عن محيطه أو بلا هوية.

3- المعلمية : تجسد ب : - الارتفاع - الضخامة - الشفافية

4- الجذب (التعرف على المشروع) : يجب التركيز على هذه النقطة لأنها أحد مفاتيح المشروع

الأساسيين، ولها عدة طرق منها: - التلاعب بالأحجام واستعمال أشكال لها علاقة بوظيفة المشروع.

- استعمال الألوان الملفتة للانتباه.

- الشفافية في الواجهات للتواصل البصري.

- استعمال رمز العلامة التجارية والأعلام.

- استغلال الواجهة التجارية للعرض الخارجي.

5- الموصولية : تسهيل الوصول للمشروع سواء للسيارات أو الراجلين، وذلك بإنجاز طرق ثانوية ومباشرة،

ومعابر للراجلين إن تعلق الأمر بالطرق السريعة.

6- المداخل : تعدد المداخل وفصلها عن بعضها لتجنب التداخل (زوار - عمال - سيارات) . كما يجب إبراز

المدخل الرئيسي لتسهيل الوصول إليه.

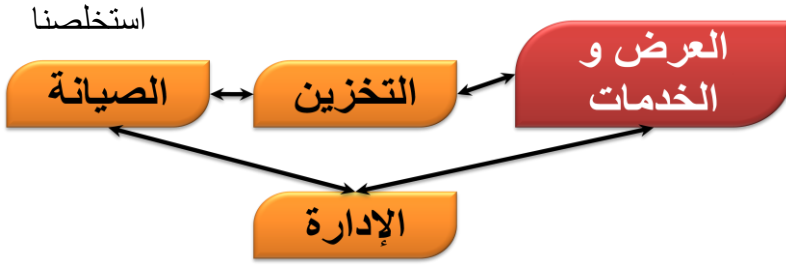
7- التهيئة الخارجية : استغلال الواجهة التجارية أحسن استغلال، وذلك بإبعاد مواقف السيارات والأشجار

العلية التي تحجب الرؤية المباشرة وتعويضها بمساحات خضراء منخفضة مع نقل المواقف إلى الواجهة الخدمائية

أو إلى الطابق السفلي .

8- القطاعات الرئيسية والثانوية :

أن هناك قطاع رئيسي هو العرض والخدمات ، و3 قطاعات ثانوية هي: الإدارة، التخزين والصيانة .



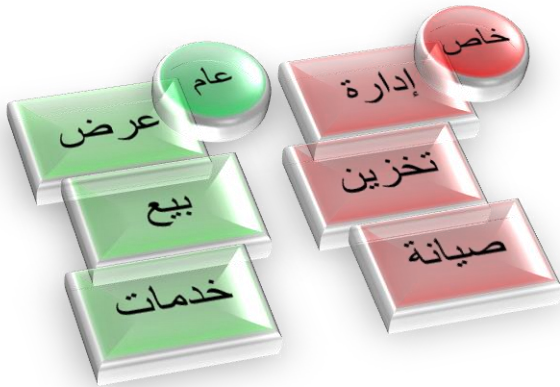
الشكل رقم 6 التنظيم الوظيفي لمشروع مركز عرض و بيع السيارات

9 - مجالات ونشاطات كل قطاع :

10- الحركة:

هي ثاني مفتاحي المشروع، إذ يجب علينا دراستها بعناية لتفادي تداخل الزوار مع العمال والسيارات وذلك بتقسيم المشروع إلى مستويات ذات خصوصية متدرجة من العام إلى الخاص.

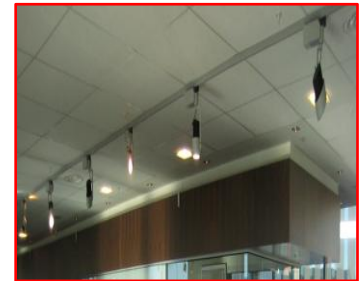
القطاعات	المجال	النشاطات
العرض و الخدمات	S.A.S - الاستقبال عرض السيارات عرض الملحقات كافيتيريا	- الترحيب بالزوار وتوجيههم - العرض والترويج للسلع المعروضة
الإدارة	- مكتب المدير -مكتب المحاسبة - مكتب التسويق والبيع -دورات مياه	- تسيير المشروع - الانتظار والاستقبال - إدارة الأعمال - إدارة تسويق السيارات - التخطيط للتغييرات
التخزين	- مخزن سيارات العرض والبيع - مخزن قطع الغيار	- تخزين قطع الغيار والمحقات - تسليم قطع الغيار المباعة - تسيير المخزن
الصيانة	- ورشات الصيانة الميكانيكي الطلاء الزيوت الغسيل	- غسل وتشحيم - تغيير العجلات والزيوت - ميكانيك وكهرباء - هيكلة وطلاء -تسيير الورشة -تخزين الأدوات - تغيير ملابس العمل



الجدول رقم 1 مختلف المجالات في قطاعات المشروع

10 - الإضاءة : يستحسن الاستفادة قدر الإمكان من الإضاءة

الطبيعية للتوفير في الطاقة المستهلكة وذلك باستعمال LES MURS
RIDEAUX للإضاءة الجانبية مع إمكانية وضع فتحات في السقف. أما



الصورة رقم (III - 77) الإضاءة في المشروع الإضاءة الاصطناعية فهي ضرورية خاصة LES SPOTS لأنها

المصدر: <https://images.google.com> تزيد من جمالية العرض.

12- الحبكة والألوان : معظم المشاريع استعمل فيها الزجاج وصفائح الألمنيوم الملساء لأنها يعكسان الضوء

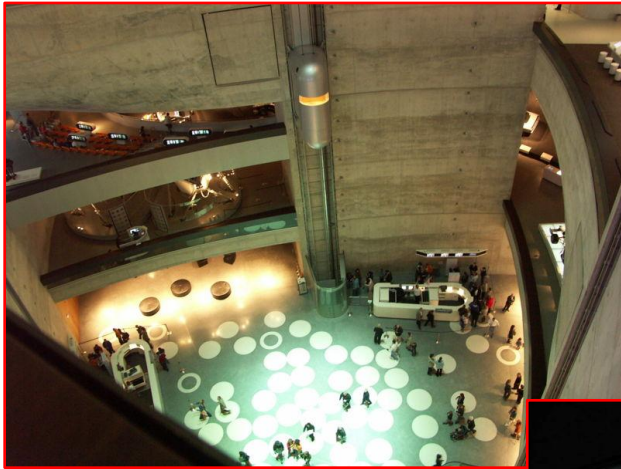
مما يزيدهما جاذبية وبهاء وإحياء بالصفاء. أما الألوان فأغلبها استعمل فيها اللون الرمادي الذي يرمز إلى الألمنيوم المادة الأساسية في صناعة السيارات. وهذا لا يمنع من استعمال بعض الألوان الجذابة التي تزيد في جمالية العرض

13- الهيكله : في مجالات العرض يستحسن تفادي الأعمدة في الوسط لأنها تعيق الرؤية لذا نستعمل الهيكله

الحديدية ثلاثية الأبعاد. أما المجالات الأخرى كالإدارة والصيانة بإمكاننا استعمال هيكله من الخرسانة المسلحة، لكن في مجالات التخزين أو مواقف السيارات يستحسن استخدام هيكله حديدية من نوع عمود H كمره I لأنها تتحمل الأوزان الثقيلة والمساحات الواسعة.

14- نتائج أخرى : في حالة تعدد الطوابق يستحسن استعمال LES MEZZANINES أو

L'ATRIUM وذلك للحفاظ على التواصل البصري وتوفير الراحة البصرية لعيون الزوار. كما يمكن استغلال السقف كمساحة للعرض في فصل الربيع لاستغلال الجو اللطيف .



البرنامج النهائي

بعد الدراسة التحليلية للأمتلة و بما أن مشروعنا يظم علامة VOLKSWAGEN فإننا استخرجنا البرنامج التالي :

المجال	العدد	المساحة الوحديية (م ²)	المساحة الإجمالية (م ²)
بهو العرض			
S.A.S	1	10	10
الإستقبال	1	12	12
العرض الداخلي	40	30	1200
العرض الخارجي	20	14	280
مكاتب البيع	4	15	120
مكتب التأمين	1	15	15
مكتب الموثق	1	15	15
الخزينة	1	15	15
الفرع البنكي	1	15	15
مقهى + مطعم	1	180	180
مجال الأطفال	1	60	60
محل قطع الغيار	1	120	120
انتظار	1	20	20
المجموع الفرعي			2060
التخزين			
محزن السيارات	40	12.5	525
محزن قطع الغيار	1	200	200
مجال التسليم	1	15	15
قاعة انتظار	1	20	20
المجموع الفرعي			760
الإدارة العامة			
مكتب المدير	1	25	25
مكتب السكرتاريا	1	25	25
مكتب المحاسبة	1	25	25
مكتب التسويق	1	25	25
مكتب التخطيط	1	25	25
قاعة الاجتماعات	1	60	60
أرشيف	1	25	25
المجموع الفرعي			210
الصيانة			

20	20	1	استلام السيارات
25	25	1	ورشة كهرباء
25	25	1	ورشة طلاء
25	25	1	ورشة هيكلية
25	25	1	ورشة غسيل
25	25	1	ورشة الزيوت و العجلات
25	25	1	ورشة ميكانيك
20	20	1	مكتب المسؤل
20	20	1	مكتب الدفع
20	20	1	مجال التسليم
175	12.5	14	موقف سيارات
20	20	1	تغيير الملابس
460	المجموع الفرعي		
مجالات خارجية			
100	12.5	8	موقف السيارات
200	100	2	موقف الشاحنات
300	المجموع الفرعي		
3800	المجموع الكلي		
758	الحركة 20 %		
758	المساحات الخضراء 20 %		
5316	المجموع النهائي		

الجدول رقم 2 البرنامج النهائي للمشروع

ثانيا : تحليل الأرضية



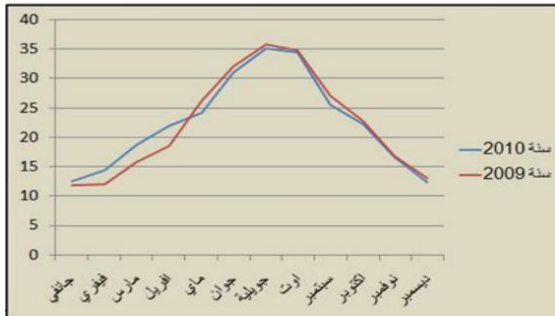
1 لمحة عامة حول المدينة :

- تقع ولاية بسكرة في الجنوب الشرقي للجزائر تحت سفوح الجنوبية الشرقية لكتلة جبال الأوراس وفي الشمال الشرقي للصحراء فهي عروس الزيبان تبعد عن العاصمة 420 كم .
- تحدها من الشمال ولاية باتنة و من الشمال الغربي ولاية

مسيلة و من الشمال الشرقي ولاية خنشلة و من الجنوب الغربي ولاية الجلفة و من الجنوب ولاية ورقلة و من الجنوب الشرقي ولاية الوادي.

الصورة رقم (IV - 1) صورة توضح خريطة بسكرة

المصدر : موقع www.wikipidia.com



الشكل رقم 7 : منحني بياني يوضح نسبة الحرارة 2010-2009

- تقدر مساحة الولاية الكلية ب: 21 509.80 كلم² .

- تضم 33 بلدية وأربعة (4) دوائر

2- المعطيات المناخية :

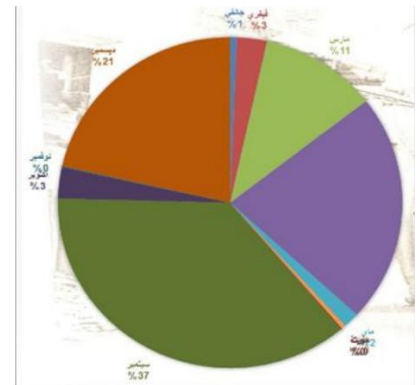
الحرارة : درجة الحرارة المتوسطة 22.48

درجة الحرارة القصوى 46.6 جويلية

درجة الحرارة الدنيا 0.5 جانفي

التساقط :

ان معدل التساقط لبسكرة خلال 25 السنة الماضية يتراوح من (0 الى 20 ملم) عدا المناطق الجبلية حيث يتراوح من (6 الى 7 ملم) الامطار محصورة في الفصل البارد و تنزل على شكل امطار طوفانية في معظم الاحيان.



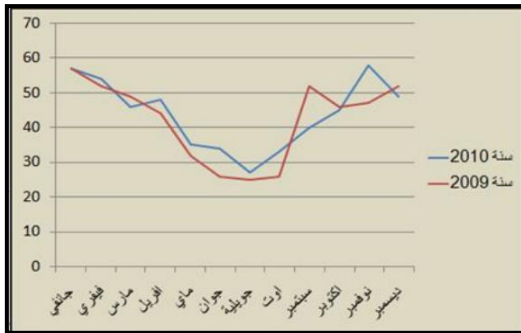
الرطوبة :

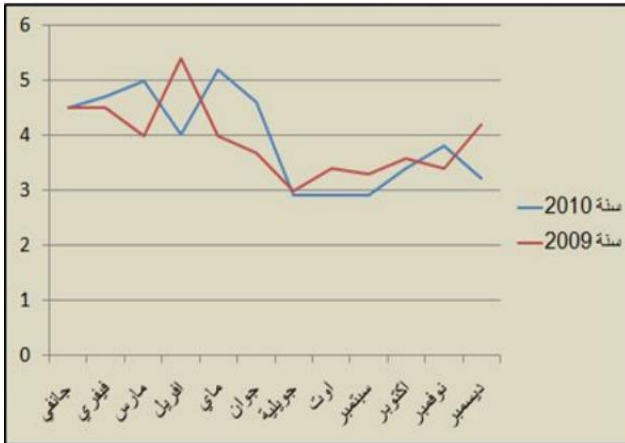
الشكل رقم 8 منحني تغير الرطوبة 2010-2009

المعدل العام الرطوبة 100/43.16

اقصى نسبة الرطوبة خلال شهر جانفي 57

ادنى نسبة الرطوبة خلال شهر جويلية 27





الشكل رقم 9 منحني تغير سرعة الرياح 2010-2009

الرياح :

الشمالية الشرقية : تتراوح سرعتها من 4.5 الى 5.2 م/ثا
 من جانفي الى جوان
 الشمالية الشرقية الى جنوبية : ومعدل سرعتها حوالي 2.9
 م/ثا من جويلية الى سبتمبر
 شمالية و شمالية شرقية : تتراوح سرعتها ما بين 3.4 الى
 3.8 م/ثا من اكتوبر الى ديسمبر

3- ضبط حدود الارضية مع تحديد ما يجاورها من اراضي و مباني :



الصورة رقم (IV - 2) موقع الأرضية

المصدر : موقع google earth

تقع الارضية بجانب الطريق الوطني رقم 3 يحدها شمالا
 الطريق الواصل بين الطريق الوطني 3 و 46 و ارض
 شاغرة و من الغرب مبنى قيد الانجاز و سكة حديدية و من
 الجنوب اراضي شاغرة و من الشرق الطريق
 الوطني رقم 3 .

أرضية
المشروع

الطريق الرابط بين بسكرة و العالية .

الطريق الرابط بين بسكرة و سيدي عتبة.

الصورة رقم (IV - 3) حدود الأرضية

المصدر : الباحث 2018





4 دراسة الموصولية للأرضية :

الأرضية تقع على طريق وطني رقم 3 و طريق مؤدي الى الطريق الوطني رقم 46 .

- طريق رئيسي الرابط بين بسكرة و العالية
- طريق رئيسي الرابط بين بسكرة و العالية
- مفترق طرق نشط

أرضية المشروع

5 -العوائق الفيزيائية الداخلية و الخارجية:

الصورة رقم (IV - 4) موصولية الأرضية

المصدر : الباحث 2018 -العوائق الداخلية

: داخل الأرضية لا يوجد عوائق فيزيائية فالأرضية مستوية لا عوائق .



الأرضية من الداخل

يوجد بها



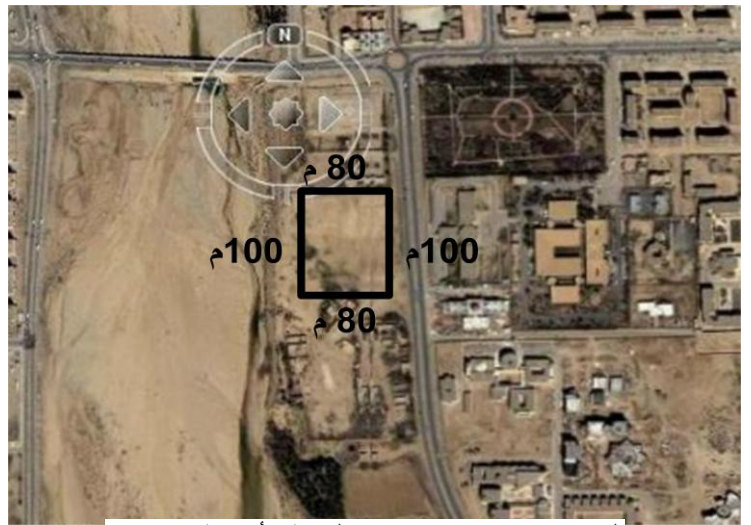
العوائق الخارجية يوجد عائقين أساسيين وهما المحور الدوار بجانب الأرضية و واد سيدي زرزور .
يجب الابتعاد عن الواد بمسافة 50 م

المحور الدوار

6 -مرفولوجية الأرضية :

-تحديد شكل و مساحة الأرضية و ابعادها:
-شكل الأرضية تقريبا مستطيلة الشكل .

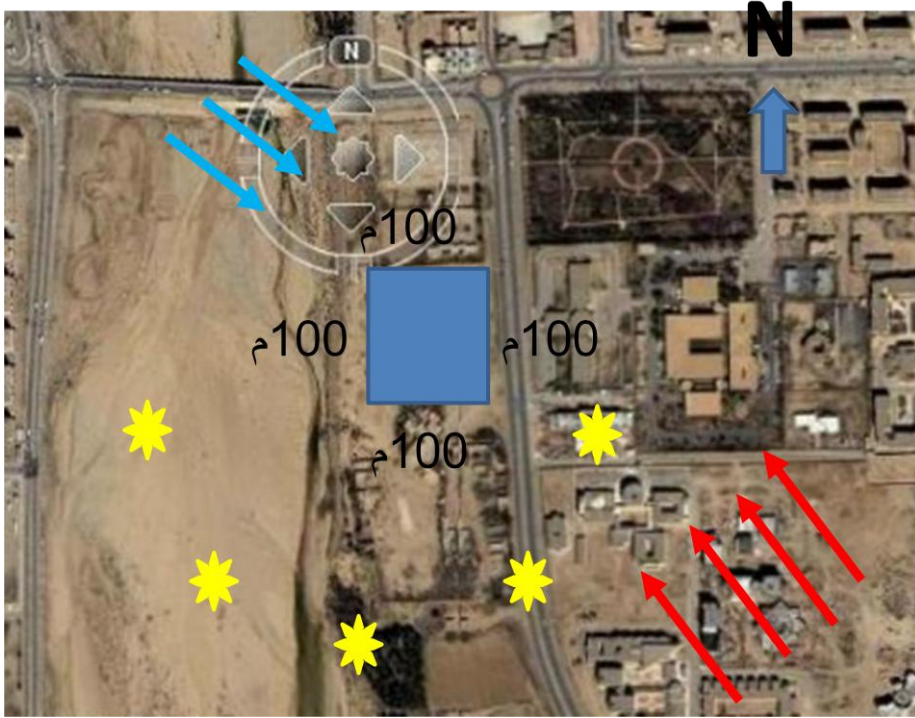
مساحة الأرضية = 8000 م²



الصورة رقم (IV - 5) مرفولوجية الأرضية

المصدر : الباحث 2018

7 دراسة التشميس و تأثير الرياح :



الرفاهية بالتشميس و تأثير
الرياح:

الصورة رقم (IV - 6) دراسة التشميس
و حركة الرياح

المصدر : الباحث 2018

الأرضية معرضة للتشميس طوال النهار بدون حواجز فيزيائية أو عمرانية.
الأرضية معرضة بكثرة حيث رياح جنوبية شرقية حارة ورياح جنوبية رملية ورياح شمالية غربية باردة
لتفادي عوائق الرياح و الشمس نقوم بوضع حواجز طبيعية عبارة عن اشجار

النتائج و الحلول من دراسة الأرضية

- الأرضية تقع في منطقة جيدة لانجاز showroom
- مساحة كبيرة وأرضية مستوية
- ذات تدفق جيد لوقوعها بجانب الطريق كبير و مفترق طرق نشط

✓ المعطيات المناخية :

- الرياح : الأرضية تتعرض لرياح مباشرة رياح الساخنة يمكن معالجتها بالتشجير (منطقة طبيعية واد) ورياح الباردة هي الرياح المستحبة نستطيع جعل الفتحات في هذه الجهة لتهوية المشروع
- الحرارة: مناخ المنطقة حار جاف فيجب استعمال العوازل
- الأمطار: الأمطار في ولاية بسكرة نادرة لآكن غير منتظمة فقد تكون غزيرة إلى طوفانية تسبب انجرافا للتربة (واد زرزور).
- التشميس: حسب دراستنا للأرضية فهناك تشميس كبير ومع مناخ المنطقة الحار يجب فيها استعمال كاسرات الشمس وتوجيه المجالات الجيد



الصورة رقم (IV - 7) واد سيدي زرزور

المصدر : الباحث 2018

- عوائق اصطناعية :

يوجد طريق ميكانيكي أمام الأرضية

محاولة خلق موقف سيارات بالقرب من الطريق

الصورة رقم (V - 8) طريق ميكانيكي أمام الأرضية

المصدر : الباحث 2018



✓ نوعية التربة :

- تعتبر الأرضية ذات تربة صخرية
- مقاومة التربة 1.5 بار (استنادا لمعطيات مدينة بسكرة)

خلاصة الدراسة التحليلية

في هذا الفصل من المذكرة تطرقنا الى عنصرين مهمين هما العنصر الاول تحت عنوان " تحليل الأمثلة " والعنصر الثاني تحت عنوان " تحليل الأرضية " مما سمح لنا بالتعرف على الجوانب المحيطة بالمشروع و قد تعرفنا على ما يلي :

تم في العنصر الأول الذي يتعلق بتحليل الأمثلة فقد قمنا بتحليل أربعة أمثلة مختلفة منها مثالين كتيبين و مثالين واقعيين مكننا ذلك من التوصل إلى برنامج نهائي براعي الجانب الكمي للمشروع .

أما العنصر الثاني تحليل الأرضية فقد قمنا بدراسة جميع جوانب الأرضية تاريخيا و مناخيا و مورفولوجيا مما ساعدنا هذا للتوصل إلى عناصر العبور المؤدية إلى المشروع .

المراحل التطبيقية لإنجاز المشروع

مقدمة :

الفصل الثالث : في هذا الفصل سيكون هناك دراسة لمراحل التطبيقية الخاصة بانجاز المشروع , حيث يحتوي هذا الفصل على عناصر العبور المتمثلة في التقنيات والتفاصيل التي ستطبق في المشروع , بعد ذلك هناك الفكرة التصميمية ثم عرض لمختلف الوثائق التقنية الخاصة بالمشروع : المخططات , الواجهات , المقاطع , والمناظير . من اجل اعطاء صورة اكثر وضوحا للعمل المنجز .

1. الأهداف:

- تغيير نظرة المجتمع للمشروع وإعطائهم فكرة جديدة
- جذب مختلف فئات المجتمع
- ضمان الاستغلال الأمثل للمشروع.
- تحقيق التوازن في مرافق المحيط القريب.
- إعطاء شكل جديد للمنظر العمراني
- إدماج الغلاف المعماري في المنظر العمراني
- إدماج واجهة المشروع مع الواجهة العمرانية للأرضية

2. العزوم:

- إبراز المشروع في المحيط القريب
- إعطاء المشروع عنصر الجذب.
- الانفتاح على الخارج للتعريف بالمشروع (الشفافية).
- الحبكة والهيكل المميزة والخاصة بالمشروع.
- إعطاء حيوية للمشروع (مساحات خضراء ومائية)

3. عناصر العبور:

1-3. المبادئ الأساسية لإنجاز المشروع :

من خلال التحليلات السابقة نأخذ عدة نقاط من أجل إنشاء المشروع

✓ الغلاف :

- الحماية من اشعة الشمس.
- التعبير عن ارث المنطقة.
- التقليل من نسبة التدفق الحراري
- إعطاء جانب جمالي للمبنى

✓ تحليل الأمثلة :

المجال الخارجي

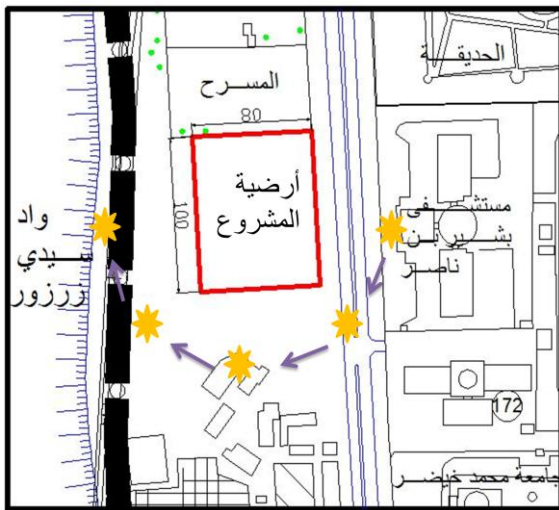
- عدم خضوع المشروع للتخصيص.
- موصلية مباشرة و مهيكلة.
- المداخل مفصولة حسب الأولوية.
- وجود تدفق ميكانيكي والراجلين.
- الشفافية في الواجهات

المجال الداخلي

- فصل المداخل حسب الأهمية .
- وجود هيكله شبكية في المشروع .
- وجود العلاقات القوية والضعيفة بين المجالات .
- فصل حركة السيارات عن الزوار

✓ تحليل الأرضية :

- الاختلاف في الارتفاعات وذلك حسب المباني المجاورة .
- تهيئة المجال الخارجي وذلك حسب العوائق الموجودة مثل التشجير والمساحات المائية .
- اختيار المداخل وموقف السيارات وذلك حسب الطرق المجاورة .
- توزيع المجالات حسب العوائق الموجودة .



2-3. السلوكيات الخارجية :

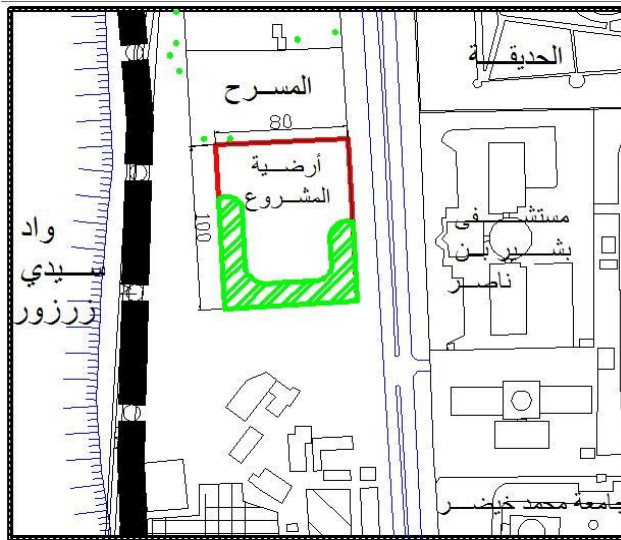
✓ مشاكل الأرضة و المحيط :

• التشميس

الأرضية معرضة تماما لأشعة الشمس من جميع الجهات (الشرق - الجنوب - الغرب)

الصورة رقم (V - 1) مشكل التشميس على الأرضية

المصدر : الباحث 2018



الحلول

- التشجير من الجهات الثلاث

- المساحات الخضراء

- مسطحات مائية

الصورة رقم (2 - V) حل مشكل التشميس للأرضية

المصدر : الباحث 2018

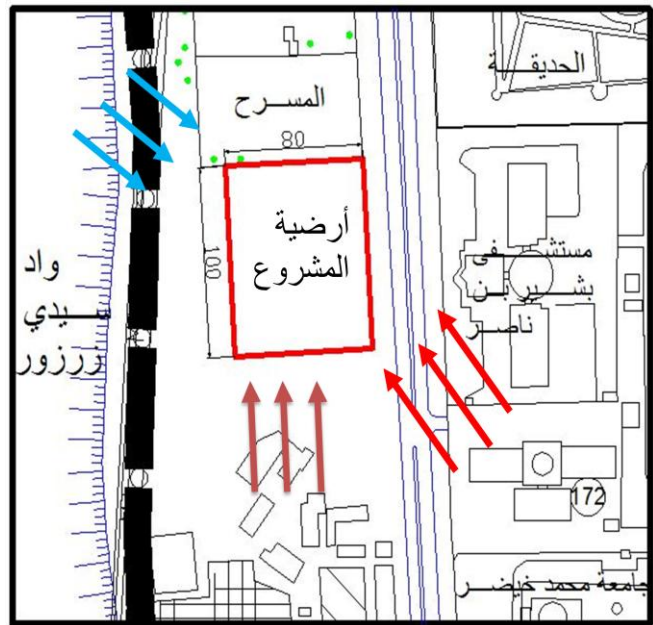
• الرياح

- ← رياح شمالية غربية باردة
- ← رياح جنوبية شرقية حارة
- ← رياح جنوبية رملية

الأرضية معرضة لجميع أنواع الرياح و خاصة الرياح الجنوبية .

الصورة رقم (3 - V) مشكل الرياح للأرضية

المصدر : الباحث 2018



الحلول :

وضع مساحات خضراء و مسطحات مائية للحد من الرياح , و خاصة الرياح الحارة و الرملية .

الصورة رقم (4 - V) حل مشكل الرياح للأرضية

المصدر : الباحث 2018



✓ **مشاكل فيزيائية:**

• **طبوغرافية**

الحلول

بعد الأرضية على حافة الواد يجب أن يكون 50 م فما

فوق



الصورة رقم (5 - V) المشكل الطبوغرافي للأرضية

المصدر : الباحث 2018

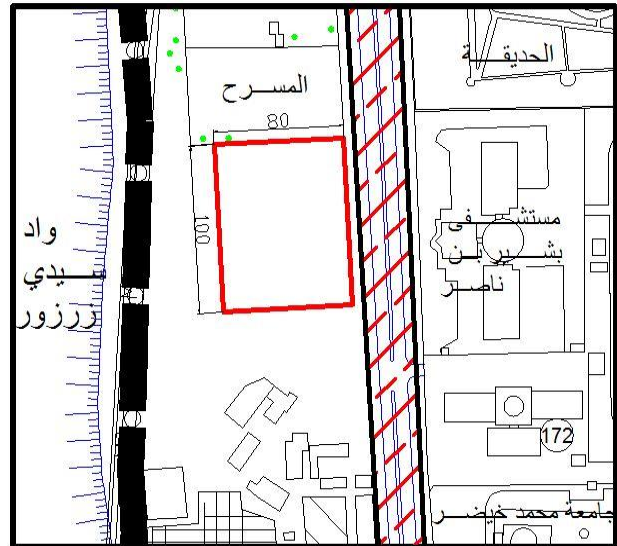
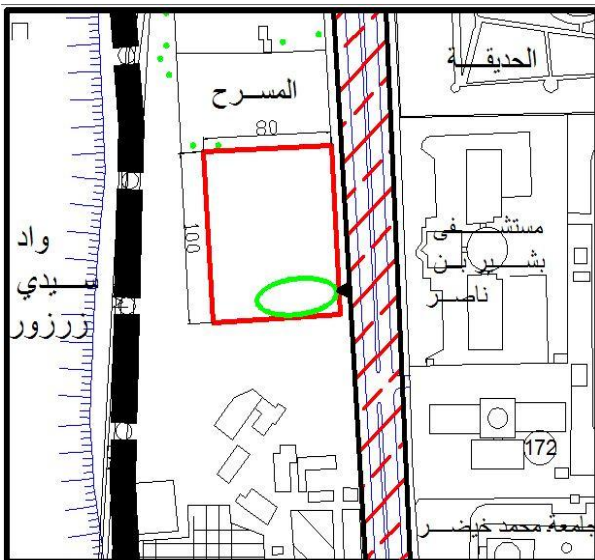
- مرور واد سيدي زرزور خلف الأرضية للأرضية .

المصدر : الباحث 2018

• **فيزيائية من طرف الإنسان**

الحلول

وضع موقف السيارات بالقرب من الطريق الرئيسي



وجود طريق رئيسي من الجهة الشرقية للأرضية .

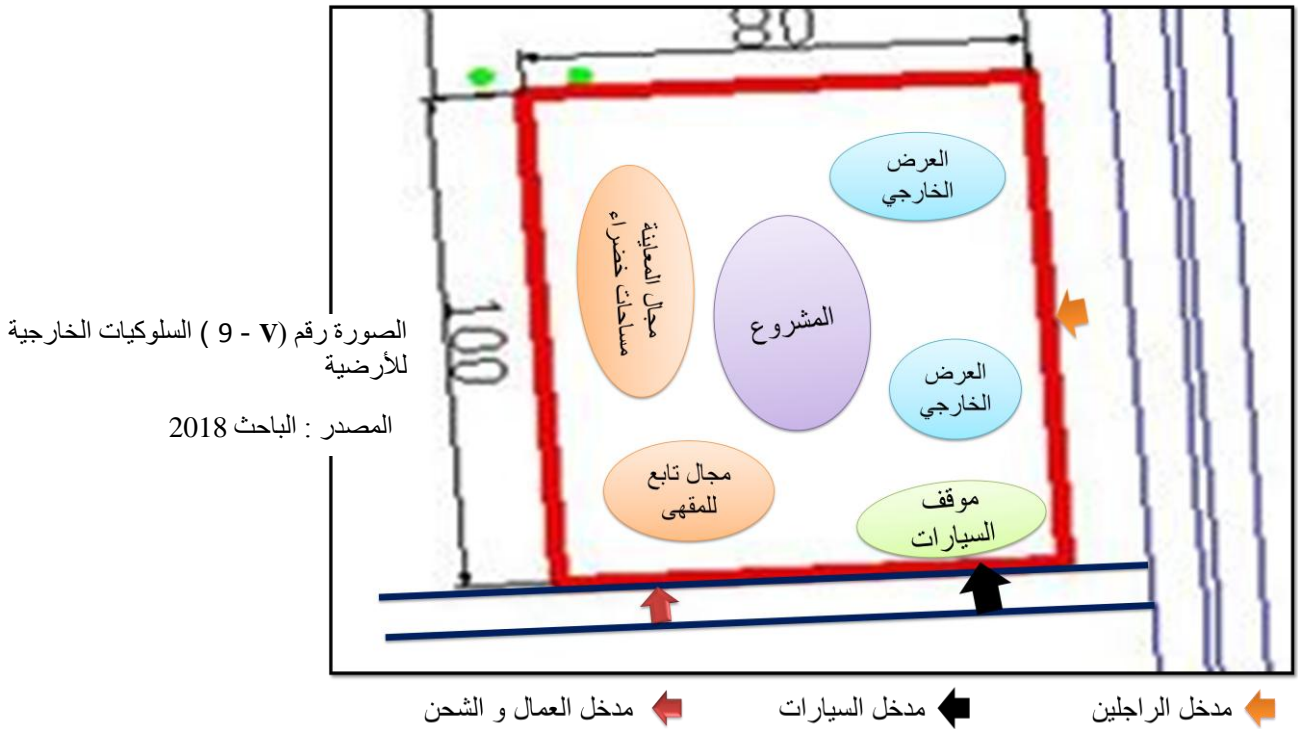
الصورة رقم (7 - V) المشاكل من طرف الإنسان للأرضية

المصدر : الباحث 2018

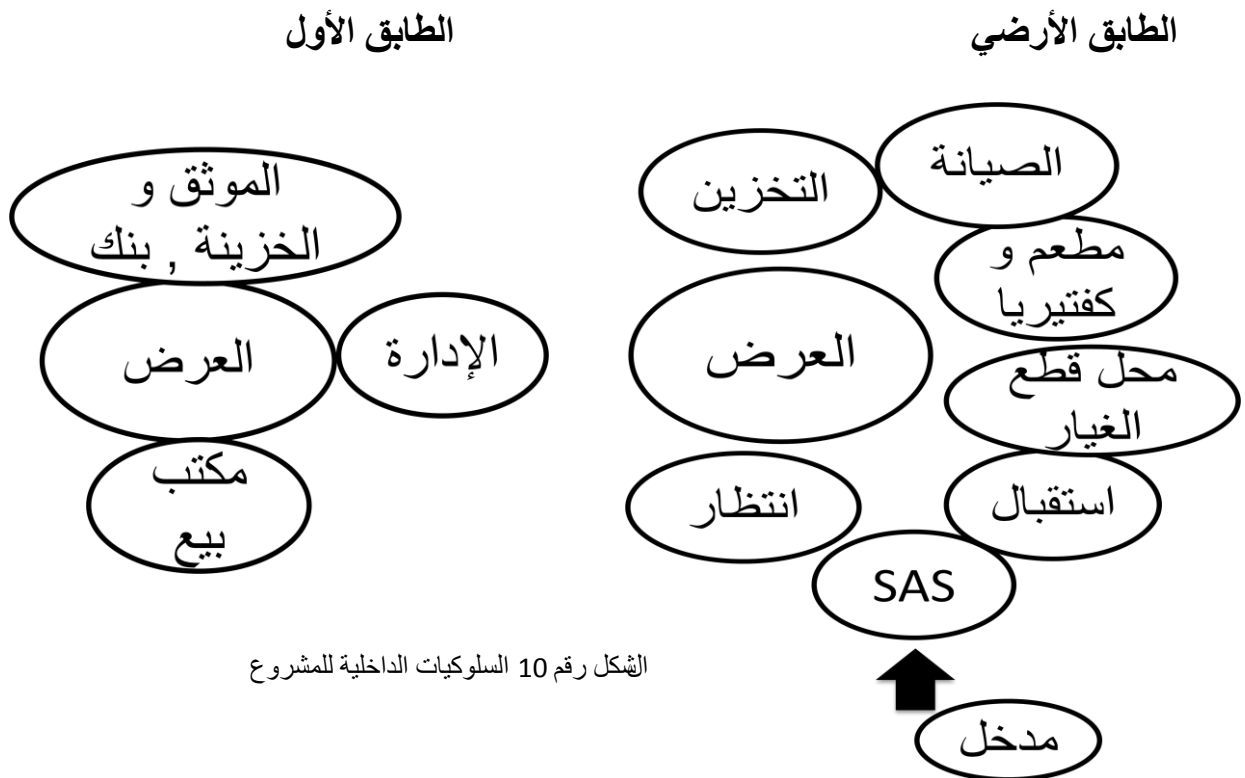
الصورة رقم (8 - V) حل المشاكل من طرف الإنسان للأرضية

المصدر : الباحث 2018

✓ خلاصة السلوكيات الخارجية



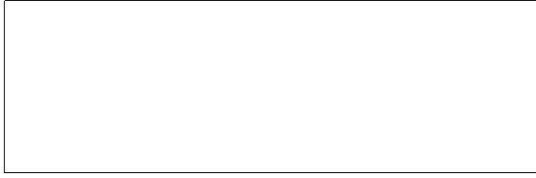
3-3. السلوكيات الداخلية :



الشكل رقم 10 السلوكيات الداخلية للمشروع

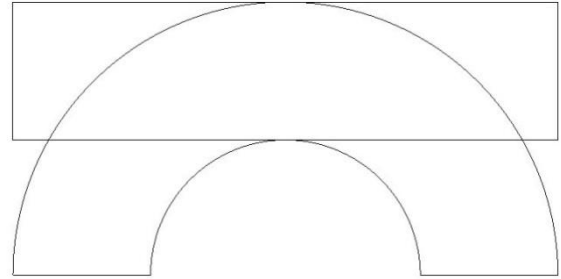
4 - الفكرة التصميمية :

1/ الشكل البارز على المنظر العمراني هو المستطيل

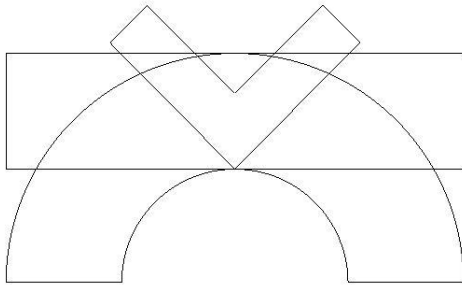


1-4. تصميم المشروع :

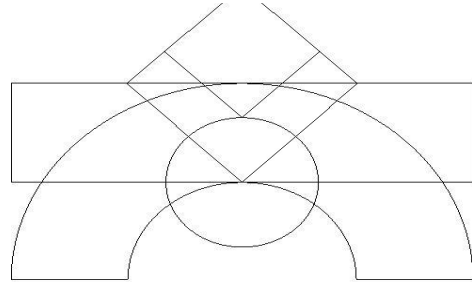
2/ دمج مستطيل مدور لكسر المستطيل الأول



3/ إدخال شكل حرف V المستوحى من VOLKSWAGEN لإعطاء الحيوية للمشروع



4/ إدخال عنصر الدائرة لإعطاء معلمية المشروع



2-4. تصميم الواجهة :

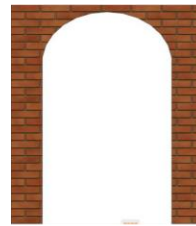


من الواجهة العمرانية

للأرضية نجد عنصرين من أهم العناصر المحلية لمدينة بسكرة (القوس - النخلة) .

الصورة رقم (V - 10) الواجهة العمرانية للأرضية

المصدر : الباحث 2018



تم استنتاج غلاف واجهة المشروع من خلال العنصرين المذكورين سابقا .

الصورة رقم (V - 11) واجهة المشروع

المصدر : الباحث 2018



5- المشروع :

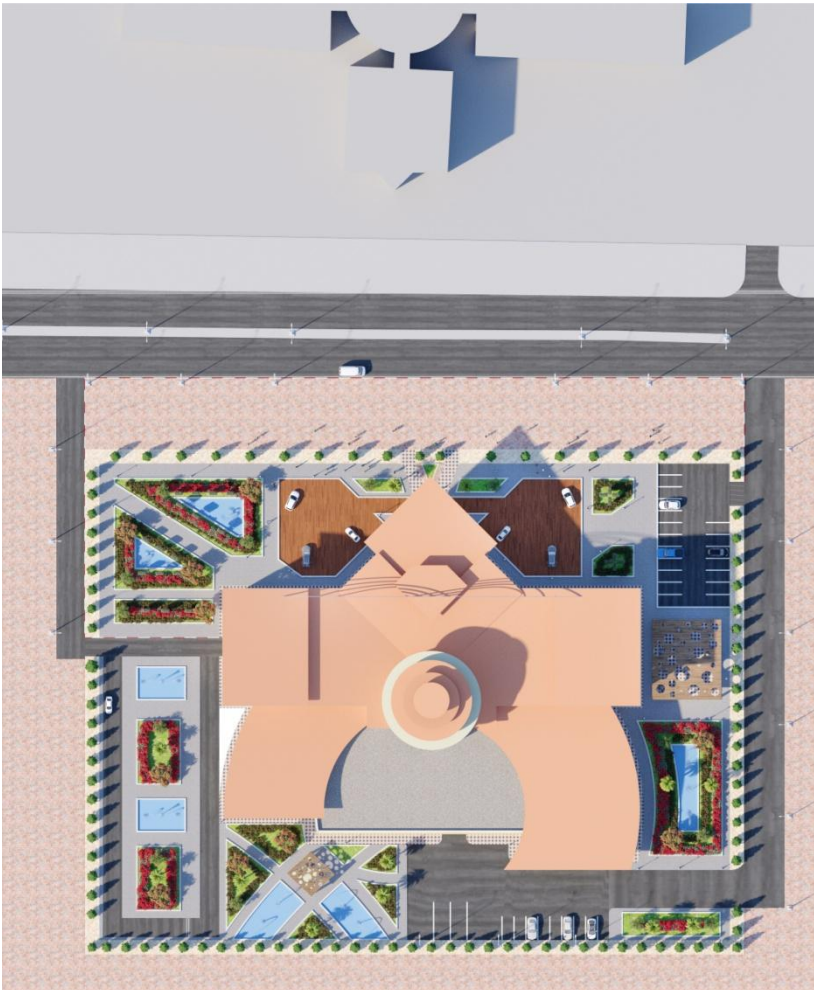
1-5. مخطط الموقع :



الصورة رقم (V - 12) مخطط الموقع للمشروع

المصدر : الباحث 2018

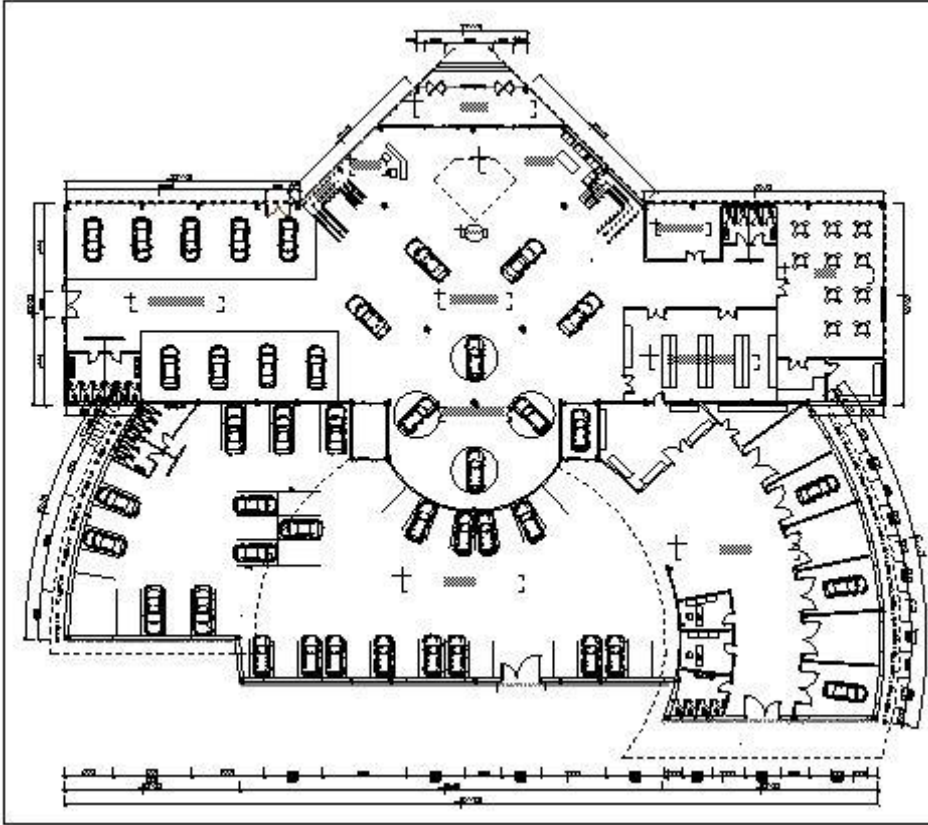
2-5. مخطط الكتلة :



الصورة رقم (V - 13) مخطط الكتلة للمشروع

المصدر : الباحث 2018

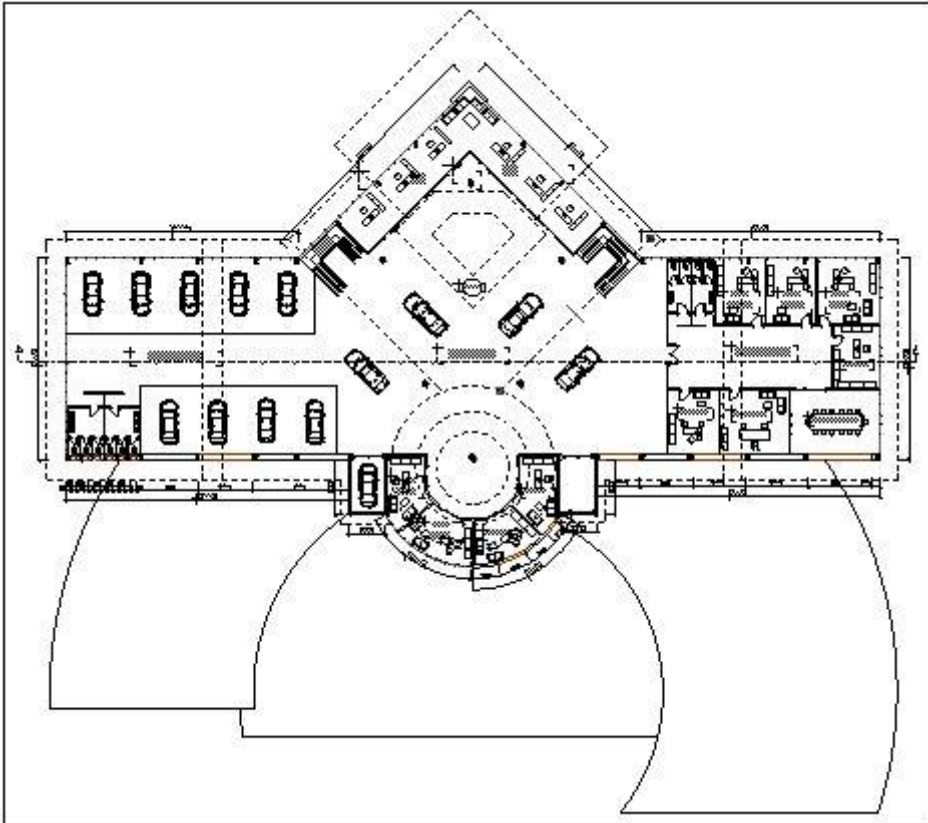
3-5. مخطط الطابق الأرضي :



الصورة رقم (V - 14) مخطط الطابق الأرضي للمشروع

المصدر : الباحث 2018

4-5. مخطط الطابق الأول :



الصورة رقم (V - 15) مخطط الطابق الأول للمشروع

المصدر : الباحث 2018

5-5. الواجهات :



المصدر : الباحث 2018

الصورة رقم (V - 16) الواجهة الشمالية للمشروع



المصدر : الباحث 2018

الصورة رقم (V - 17) الواجهة الجنوبية للمشروع



المصدر : الباحث 2018

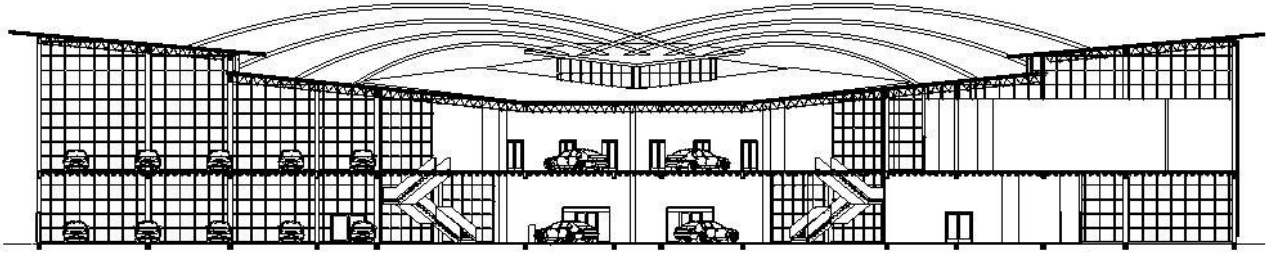
الصورة رقم (V - 18) الواجهة الغربية للمشروع



المصدر : الباحث 2018

الصورة رقم (V - 19) الواجهة الشرقية للمشروع

5-6. المقاطع :



المصدر : الباحث 2018

الصورة رقم (V - 20) مقطع أ-أ في للمشروع

5-7. المناظر :

الصورة رقم (V - 21) منظر خارجي

المصدر : الباحث 2018



الصورة رقم (V - 22) منظر خارجي

المصدر : الباحث 2018



الصورة رقم (V - 23) منظر خارجي

المصدر : الباحث 2018

الصورة رقم (V - 24) منظر خارجي

المصدر : الباحث 2018



الصورة رقم (V - 25) منظر خارجي

المصدر : الباحث 2018



خلاصة المرحلة التطبيقية

في هذا الفصل من المذكرة تطرقنا الى عنصر مهم و هو تحت عنوان " المراحل التطبيقية لإنجاز المشروع " مما سمح لنا بتطبيق النتائج المستخرجة من دراسة المفاهيم و الدراسة التحليلية و قد تعرفنا على ما يلي :

تم في هذا العنصر الذي يتعلق بالمراحل التطبيقية لانجاز المشروع , فكان العمل على توجيه المشروع بالنسبة للأرضية , الاستفادة من الاضاء الطبيعية التي يوفرها مناخ المنطقة , استعمال عناصر انشائية محلية في المشروع تعزز العمارة المحلية للمنطقة وترسخ هوية سكان الولاية .

الخلاصة العامة

يندرج هذا البحث في مذكرة لنيل شهادة التخرج ماستر 2 لتخصص مشروع عمراني، وتتناول هذه المذكرة على ثلاثة فصول كالآتي :

الفصل الأول : دراسة المفاهيم يحوي ثلاثة عناصر هم العنصر الأول و هو دراسة الغلاف المعماري واهم أهدافه وهو عبارة محتوى والعازل والفاصل ما بين البيئة الخارجية والداخلية الموجودة داخل المبنى .، و العنصر الثاني وهو دراسة قراءة المناظر الذي تعتبر مقارنة المناظر وهي مقارنة نوعية تركز على ملاحظة المستعملين للمشهد العام ودراسة سلوكه عن طريق الإدراك الحسي والبصري ، و العنصر الثالث و هو دراسة نظرية حول مركز عرض و بيع السيارات و اهم الأساسيات التي يركز عليها .

الفصل الثاني: الدراسة التحليلية يحوي عنصرين هما العنصر الأول وهو السرد التحليلي للأمتلة بدراسة أهم مراكز عرض و بيع السيارات ، والعنصر الثاني و هو دراسة الأرضية من جوانبها الحدودية و المناخية و المرفولوجية .

الفصل الثالث : و هي مرحلة انجاز المشروع و يتم فيها تطبيق كل نتائج الدراسات السابقة .
من خلال الدراسات السابقة نستخرج النتائج التالية:

- الغلاف المعماري أكثر الأجزاء ظهورا و اتصلا بالمحيط الحيوي و المبني عن طريق خلق هوية خاصة للمبنى فهو يتحكم بالمشهد الخاص للمبنى .

- أن مفهوم المنظر العمراني يركز على الجانب الحسي للإنسان وذلك عن طريق الملاحظة لأنها العنصر الأساسي لتواصل بين الانسان والمشهد العمراني .

- استخراج البرنامج وعناصر العبور والهدف منها الوصول الى مشروع معماري متكامل وهو عبارة عن مركز عرض و بيع السيارات بولاية بسكرة .

وللاستجابة لهاته الاحتياجات يجب :

* التعامل مع الموقع

* التوجيه (تحسين الشكل و لاتجاه).

* الشكل المعماري.

* المساحات المتاحة (تنظيم المجالات وفق للمساحة البيئية الحرارية).

* استعمال المواد وفق الخصائص الحرارية.

* استعمال الشفافية والوقاية من اشعة الشمس بطرق متطورة .

قائمة المراجع

المصادر والمراجع باللغة الفرنسية

1- الكتب :

- 1- Grand dictionnaire larousse ,paris (1983)
- 2-Le petit dictionnaire larousse, paris (1991)
- 3-Architecture pyesagérre (01/12/2005)
- 4- KEVIN LYNCH:L'IMAGE DE LA CITE (1976)
- 5- Approche paysagiste Dr / B.MOUFIDA

2- مواقع الانترنت :

- 1-www.wéquipédia.com(1999)
- 2- Google Earth(2001)
- 3- Google maps(08/02/2005)
- 4-www.archdaily.com(2009)
- 5-http://www.architecte-rc.com.(2003)
- 6-lesaviezvous.net 2005

المصادر والمراجع باللغة العربية :

1- الكتب:

- 1-الصورة الذهنية لكيفن لينش 1960

2- الدروس:

- 1-الدكتور: أحمد السنتال. درس* تخطيط وتنسيق الموقع العام والخاص* مركز طرق التعبير في التصميم.
- 2-سوزان عبد حسن، سماح عبد العزيز إبراهيم " أثر استخدام مواد التغليف المساعدة في تحقيق الوحدة والجذب البصري للأبنية التجارية، جامعة النهريين: قسم الهندسة المعمارية .

الملخص

يدخل هذا البحث ضمن دراسة المشروع المعماري مركز عرض و بيع السيارات بولاية بسكرة وتحقيق عليه مبادئ المنظر العمراني والغلاف المعماري، و المحافظة على المشهد العمراني المتكون من مشهد عمراني قديم وجديد وعدم تشوّهه وذلك بتطبيق الغلاف المعماري على المباني الجديدة أساسها العناصر المعمارية الموجودة في المنطقة وتوافق الطابع المعماري مع البيئة المجاورة لتحقيق التوازن في خط السماء. وفي الأخير نتوج هذا العمل البحثي بإنجاز مركز عرض و بيع السيارات بولاية بسكرة بمساحة تقدر ب 5316 ووفقا للخصائص المعمارية الموجودة في منطقة ولاية بسكرة ، ويعطي هذا المشروع إضافة هامة للقطب الجامعي الموجود بالقرب منه.

الكلمات المفتاحية: المشهد العمراني، الغلاف المعماري، مركز عرض وبيع السيارات ، ولاية بسكرة .

Summary:

This research is part of the study of the architectural project of the cars showroom in the state of Biskra and the realization of the principles of the urban landscape and the architectural envelope, and the preservation of the urban landscape, which consists of an old and new architectural landscape and non-distortion by applying the architectural envelope on the new buildings based on the architectural elements in the area. and the architectural character corresponds to the neighboring environment, local vault and colors, differences in height to achieve equilibrium in the sky line.