

جامعة محمد خيضر بسكرة  
كلية العلوم والتكنولوجيا  
قسم الهندسة المعمارية



# مذكرة ماستر

هندسة معمارية  
مشروع عمراي

رقم: .....

إعداد الطالب:  
أحمد العاتي

يوم: 27/06/2018

الموضوع: الفضاء الخارجي لسكن فردي بين التصميم والاستخدام

المشروع: تصميم الحي السكني لسكن فردي

## لجنة المناقشة

رئيسة	أستاذة مساعدة (أ)	جامعة بسكرة	عبدو يمينة
المقرر	أستاذ مساعد (أ)	جامعة بسكرة	رزيق عادل
مناقش	أستاذ مساعد (أ)	جامعة بسكرة	معطى الله محمد الهادي
مناقش	أستاذ محاضر (أ)	جامعة بسكرة	سلاطنية خالد

# إهداء

نحمد الله العلي العظيم على إتمام هذا العمل ونسأل منه التوفيق والنجاح  
إلى من ربّنتني وأنارت دربي وأعانّنتني بالطوائف والدعوات، إلى أغلى إنسان  
أمي التي حملتني وبكت من أجلي في صمت إلى التي أهدتها الحياة التعبد  
والحرمان، فأهدتني الدفء والحنان، إلى التي خصها الله بالشرف الرفيع والعز المنيع، إليك يا  
أغلى شيء في الوجود.... إليك حبيبتي حفظك الله .... " أمي الغالية بقاط يمينة" إلى من عمل  
بكد في سبيلي وعلمني معنى الكفاح وأوطئني إلى ما أنا عليه أبي الكريم أدامه الله لي  
إلى الذي كابد الشدائد وكان عرق جبينه منير دربي، إلى من اشترى لي أول قلم ودفعني بكل  
ثقة على خوض الصعاب.... إليك "أبي العزيز علي" حفظك الله  
إلى الشموع التي أضاءت لي مشواري، إلى الذين كانوا سندا لي، أخوتي وأخواتي الأعمام "مليكة  
و عبد الكريم و زهرة و السعيد و إسماعيل و مختار و عيسى و خالد "  
تحية إلى أعمامي وزجاتهم وعماتي وأزواجهم وتحية إلى أخوالي وزجاتهم وبناتي وأزواجهم  
إلى كل من يحمل لقب "العائلي و بقاط"  
إلى أصدقاء الدرب و طفولة و أصدقاء جامعة و إقامة جامعية كل و باسمه  
إلى كل من يؤمن بأن بذور نجاح التغيير هي في ذواتنا و في أنفسنا قبل أن تكون في  
أشياء أخرى...  
إلى كل هؤلاء أهدي هذا العمل

# شكر وعرفان

الحمد لله والشكر لله الذي وفقني لإتمام هذا العمل وصى الله على سيدنا محمد عليه أفضل الصلاة وأزكى التسليم. قال : (من لم يشكر الناس لم يشكر الله) وفي ظل هذا الحديث لا يسعني إلا أن أتقدم بالشكر الجزيل الى مؤطري الأستاذ (رزيق محادل) الذي لم يبخل علي بعلمه الوفير ووقته الثمين ومنحني القدرة علي رفع التحدي فكان نعم الموجه والمرشد. جعل الله له هذا العمل في ميزان حسناتها يوم القيامة.

ونتقدم بالشكر إلى أعضاء اللجنة المؤقتة معطى الله محمد الهادي عبدو يمينة ونتقدم بالشكر كذلك إلى كافة أسرة قسم الهندسة المعمارية من أساتذة وإداريين وعمال وطلبة. ونشكر أيضا كل من ساعدني من قريب وبعيد

\* وجزاكم الله كل خير \*

## الملخص

إن التصميم لأي حي سكني ما لا بد من أن يهتم المصمم فيه بحاجات سكانه سواء كان ذلك داخل سكنهم أو من ناحية الفضاء الخارجي.

في مذكرتي هذه ذات العنوان "الفضاء الخارجي لسكن فردي بين التصميم والاستخدام لحي سكني" تطرقت في الفصل الأول لتعريف و مفاهيم عامة و نظرية حول كل ما احتاجه فيها مثل الفضاء الخارجي، السكن الفردي و التصميم لحي سكني. و يليه الفصل الثاني الذي قمت فيه بتحليل لأحياء سكنية قبل و بعد التعديل من طرف السكان مستعينا بصور من الأقمار الاصطناعية و مخطط الحي و أخيرا الفصل الثالث و الذي يتمثل في مشروع ذي عنوان "تصميم حي سكني لسكن فردي" الواقع في مدينة بسكرة بمنطقة الغربية في حي السعادة في أرضية ذات مساحة 25000 متر مربع .

## résumé

La conception d'une cite d'habitat individuel, elle répond aux besoins des habitants soit dans son habitat individuel ou l'espace extérieur de cite d'habitat individuel.

Dans mon mémoire de titre "l'espace extérieur de l'habitat individuel entre conception et usage". Je présente dans le premier chapitre les définitions des L'espace extérieur, l'habitat individuel et la conception d'une cite d'habitat individuel. Suivie par le deuxième chapitre que j'analyse des cites d'habitats individuels avant et après les modifications. En fin le troisième chapitre que je prends un exemple de projet de conception d'une cite d'habitat individuel dans un nouveau terrain de surface 25000 m<sup>2</sup> que se trouve à la ville de Biskra dans la région ouest d'Al Saâda

## فهرس المحتويات

إهداء .....	أ
شكر و عرفان .....	ب
الملخص .....	ت
فهرس المحتويات .....	ث
فهرس الصور و فهرس المخططات.....	ذ
الفصل التمهيدي	
المقدمة العامة .....	1
سبب اختيار المشروع.....	3
هيكلة البحث .....	3
منهجية البحث .....	5
<b>الجزء النظري : الفضاء الخارجي لسكن فردي بين التصميم والاستخدام وتصميم الحي سكني لسكن فردي</b>	
<b>الفصل الأول(الجزء الأول): الفضاء الخارجي</b>	
مقدمة .....	6
1 - تعريف الفضاء الخارجي.....	6
1-1-ويمكن تعريف الفضاء الخارجي.....	6
1-2- الفضاء الخارجي السكني .....	6
2- تصنيف الفضاءات الخارجية .....	7
1-2- تصنيف الفضاءات الخارجية حسب تكوينها الكتلي.....	7
1-1-2- الفضاءات الخارجية المنغلقة على ذاتها .....	7
2-1-2- الفضاءات الخارجية المهيمنة .....	8
3-1-2- الفضاءات الخارجية ذات الاقطاب المركزية .....	8
4-1-2- الفضاءات الخارجية المجمعة .....	8
5-1-2- الفضاءات الخارجية غير المنظمة .....	8
2-2- تصنيف الفضاءات الخارجية حسب وظائفها.....	9

9	1-2-2-الفضاءات الترفيهية الخطية
9	2-2-2-الفضاءات المفتوحة المركزية
9	2-2-3-الفضاءات المفتوحة الاجتماعية
9	2-2-4-المراكز الرياضية
9	2-2-5-فضاءات الراحة والاستجمام
10	2-3-3-تصنيف الفضاءات الخارجية حسب أشكالها
10	2-3-1-الفضاءات المركزية
10	2-3-2-الفضاءات الطولية
10	2-4-3-تصنيف الفضاءات الخارجية حسب مساحتها
10	2-4-1-الفضاءات الحميمة
10	2-4-2-الفضاءات الكبيرة
10	2-4-3-الفضاءات النصيبية
11	3- الخصائص التصميمية في الفضاءات الخارجية
11	3-1-الايقاع
11	3-2-التدرج
11	3-3-الاختلاف
12	3-4-التنوع
12	3-5-التعقيد
12	3-6-الغموض
12	3-7-التناغم
13	3-8-التضاد
13	3-9-الاحتواء الفضائي
13	3-10-بساطة العلاقات بين المكونات
<b>الفصل الأول(الجزء الثاني): السكن فردي</b>	
14	مدة

14	1- التعريف العام.....
15	2- شروط ظهور الإسكان في الجزائر (أصل المساكن الحالية في الجزائر).....
15	3- تصنيف السكن.....
17	4- عناصر المسكن الرئيسية.....
<b>الفصل الأول(الجزء الثالث): تصميم و الاستخدام</b>	
18	مقدمة.....
18	1- تعريف تصميم.....
19	2- المشكلة التصميمية.....
19	3- خطوات ومراحل التصميم المعماري.....
19	4- أسس التصميم المعماري.....
20	1-4-التكوين المعماري.....
20	2-4-التوازن المعماري.....
20	3-4-الطابع المعماري.....
20	4-4-السيطرة.....
20	5-4-التعبير المعماري.....
21	5- تعريف الاستخدام.....
21	6- الاستعمال والمجال.....
22	7- تصميم واستخدام.....
<b>الفصل الأول(الجزء الرابع): الحي السكني</b>	
23	مقدمة.....
23	1- تعريف الحي السكني.....
23	2- مكونات الحي السكني.....
24	3- حجم ومساحة الحي السكني.....

24	4 - شكل الحي السكني .....
25	5- الحي يوفر ساكنين كل المرافق الضرورية مثل.....
26	الخلاصة .....
<b>الفصل الثاني : الدراسة التحليلية (تصميم حي لسكن فردي)</b>	
27	1-تحليل الأمثلة الكتابية والواقعية .....
48	2-دراسة الأرضية .....
48	1- لمحة عامة عن المدينة .....
51	2- تحليل الأرضية .....
51	1-2-تحديد بعد الارضية على اهم معالم المدينة.....
51	2-2- ضبط حدود الارضية مع تحديد ما يجاورها من اراضي و مباني.....
53	2-3-دراسة الموصلية للأرضية .....
54	2-4- محاكات التشميس.....
55	2-5-الواجهات محيطة بأرضية.....
56	2-6-جيولوجية الأرضية.....
56	2-7-طوبوغرافية الأرضية.....
58	2-8-الزلازل.....
58	خلاصة دراسة الأرضية .....
59	البرنامج المقترح.....
60	خلاصة تحليل الأمثلة .....
<b>الفصل الثالث : المقاربة التصميمية ( المشروع )</b>	
61	مقدمة .....
61	1- الأهداف والعزوم .....



61	2- عناصر العبور .....
62	3- الفكرة التصميمية .....
64	4- المشروع .....
64	1-4 مخطط الكتلة .....
65	2-4 مخطط تجميعي .....
66	3-4 مخططات الجزيرات .....
68	4-4 مخططات مساكن فردية .....
69	5-4 الواجهات المساكن .....
69	6-4 مقاطع المساكن .....
70	7-4 الواجهات عمرانية .....
70	8-4 مقاطع عمرانية .....
70	1-5 مناظر خارجية .....
76	1-5 مناظر داخلية المسكن .....
77	خلاصة عامة .....
78	المراجع .....

## فصل الأول

### فهرس الصور

رقم الصورة	عنوان الصورة	الصفحة
الصورة 01	أ- ب- منظر يوضح مجال خارجي لسكن فردي	07
الصورة 02	أ- ب- منظر المجال الخارجي لمساكن جماعية	08
الصورة 03	أ- ب- البيئة في وسط المشروع	09
الصورة 04	أ- ب- الأزقة لضمان استمرارية المسارات بين وحدات سكنية مختلفة.	10
الصورة 05	أ- ب- ترتيب الوحدات المبنية في حدود الشارع.	11
الصورة 06	أ- ب- تنسيق المناظر الطبيعية في الأحياء الجنوبية	13
الصورة 07	مسكن فردي	18
الصورة 08	مسكن نصف جماعي	19
الصورة 09	مسكن جماعي	20
الصورة 10	أ- ب- تعديل على مسكن من سيئ الى جيد	23
الصورة 11	منطقة سكنية دائرية	25
الصورة 12	نموذج تصميم الحي سكني	26

### فهرس الأشكال

رقم شكل	عنوان شكل	الصفحة
شكل 01	الأحداث الثابتة الفراغية في المسكن	17
شكل 02	مخططات مساكن فردية	18
شكل 03	أهم المتغيرات التي تؤثر وتتأثر بها العملية التصميمية	19
شكل 04	نموذج توزيع جميع خدمات الحي السكني داخل مركزه	24
شكل 05	المنطقة كلها تمثل حي سكني مقسم الى ثلاث مجاورات	25
شكل 06	نموذج توزيع جميع خدمات الحي السكني داخل مركزه	26

# الفصل التمهيدي

### مقدمة عامة :

المدينة هي المرآة العاكسة للمجتمع الذي تحتضنه، وتاريخ المدينة هو ذلك السير الوظيفي للمجتمعات الذي يسجل في ذلك المجال، و عبر تاريخ فهي فضاء تبلور خلال عقود من الزمن، و تعتبر المدن بشكل عام هي عبارة فراغات عمرانية مركبة في أزمنة ايقاعات و ظروف مختلفة، تعدد الوظائف التي يضمها مجال المدينة هي وظيفة السكن و هي تحتل المكانة الأولى سواء من حيث أهمية المعنوية و علاقتها بالسكان أو من حيث الأهمية المساحية و احتلالها الحيز الأكبر من فضاء المدينة، و يعد السكن بجميع أنماطه مجالاً مركباً يمنح الأفراد حياة الاجتماعية تحت شكل معين من تنظيم تترجمها مجالات معيشية يومية تقدم خدماتها المتنوعة لسكانها بداية من الايواء ضمن المسكن كمجال خاص جداً و حتى الترفيه و التسلية ضمن المجالات الخارجية المحيطة و القريبة من المسكن و التي تمثل امتداداً مزدوجاً متعاكساً و غير متضارب، من الخاص نحو العام انطلقاً من المسكن نحو المدينة و توصف بنصف الخاص و من العام نحو الخاص لو اتجهنا عكس و توصف بنصف العامة و هي توفر للسكان الوظيفة المكملة للإيواء ضمن المسكن كمجال مغلق و تغني بهذه الوظيفة الترفيه و التسلية ضمن مجالات اللعب و المجالات الخضراء و الحدائق السكنية و كذلك أماكن الالتقاء و التبادل و الحركة و يؤدي المجال الخارجي عدة الأنماط الحديثة في التعمير و فاعلته في تحقيق الراحة و الرضا الذين كان يحققها المجتمع و دوره في تلبية الحاجيات اليومية للمجتمع من غير الايواء و نعي بها الراحة و ترفيه و اللعب و الالتقاء و التبادل أطراف الحديث، وهناك عدة أحياء السكنية تصمم و لكن تلبى متطلبات السكان و يقوم السكان الحي تغيرات في الفضاءات الخارجي من حيث هيكله الحي السكني .

## الفصل التمهيدي

### سبب اختيار المشروع :

- عشوائية الاستخدام مسكن فردي و مجال خارجي.
- مشكلة الاستخدام مع تصميم مسكن فردي في الأحياء الجديد.
- تفكير لسكان الحي السكني لمسكنه حسب متطلبات العائلة و زيادة في الافراد العائلة .
- تغيرات جذرية في مسكن فردي من خلال زيادة في عدد مجالات المسكن حسب طلب .
- علاقة الساكن الحي السكني بمجالات الخارجية من حيث الاستعمال مها وتغيير فيها .

**هيكلية البحث:** يتكون البحث من ثلاثة فصول: (الدراسة النظرية و الدراسة التحليلية والمقاربة التصميمية).

**الفصل الأول :** (الدراسة النظرية) تم تقسيم فصل الى أربع أجزاء:

### الجزء الأول : الفضاء الخارجي

تعريف الفضاء الخارجي-- تصنيف الفضاءات الخارجية -الخصائص التصميمية في الفضاءات الخارجية

### الجزء الثاني : السكن فردي

التعريف العام-شروط ظهور الإسكان في الجزائر (أصل المساكن الحالية في الجزائر)-تصنيف السكن-عناصر المسكن الرئيسية.

### الجزء الثالث : تصميم والاستخدام

تعريف تصميم -المشكلة التصميمية - خطوات و مراحل التصميم المعماري -أسس التصميم المعماري-تعريف الاستخدام -الاستعمال والمجال -تصميم واستخدام

### الجزء الرابع : الحي سكني

تعريف الحي السكني-مكونات الحي السكني- حجم ومساحة الحي السكني-شكل الحي السكني -الحي يوفر ساكنين كل المرافق الضرورية . ويختم بخلاصة عامة لهذا الفصل .

## الفصل التمهيدي

### الفصل الثاني : الدراسة التحليلية

هو دراسة الامثلة الكتبية ، تحليل المجال الخارجي لمساكن الفردية -فرنسا-، تحليل المجال الخارجي لمساكن الفردية -ألمانيا-، والامثلة الواقعية تحليل المجال الخارجي لمساكن فردي \*500 مسكن تساهمي بلدية شتمة - بسكرة- \* -تحليل المجال الخارجي لمساكن فردي \*60 مسكن ( ENICAB حي الأمل-بسكرة- \* ، مع استخراج خلاصة لكل مثال ،تحليل الارضية ،لمحة عن مدينة بسكرة ،استخراج البرنامج ،خاتمة عامة للفصل .

### الفصل الثالث : ( المقاربة التصميمية )

مقدمة - الأهداف والعزوم -عناصر العبور -الافكار التصميمية .

-تقديم المشروع المنجز مخططات ومقاطع وواجهات ومناظر - خاتمة عامة للمذكرة.

### الكلمات المفتاحية :

الفضاء الخارجي : يمثل كل مساحة حرة تقع خارج كل ما يمكن وصفه داخليا . هذا المجال يمكن أن يشكل حيزا لو خصصناه لنوع معين من الاحتلال أو النشاط.

السكن : هو المأوى الذي تتحقق فيه الوظائف الأساسية الفردية والأسرية، فهو مجال للعلاقات الأسرية، ووعاء للتنشئة الاجتماعية إلى جانب كونه عنصراً ثقافياً باعتباره نتاجاً لتفاعل الفرد مع معطيات البيئة من حوله.

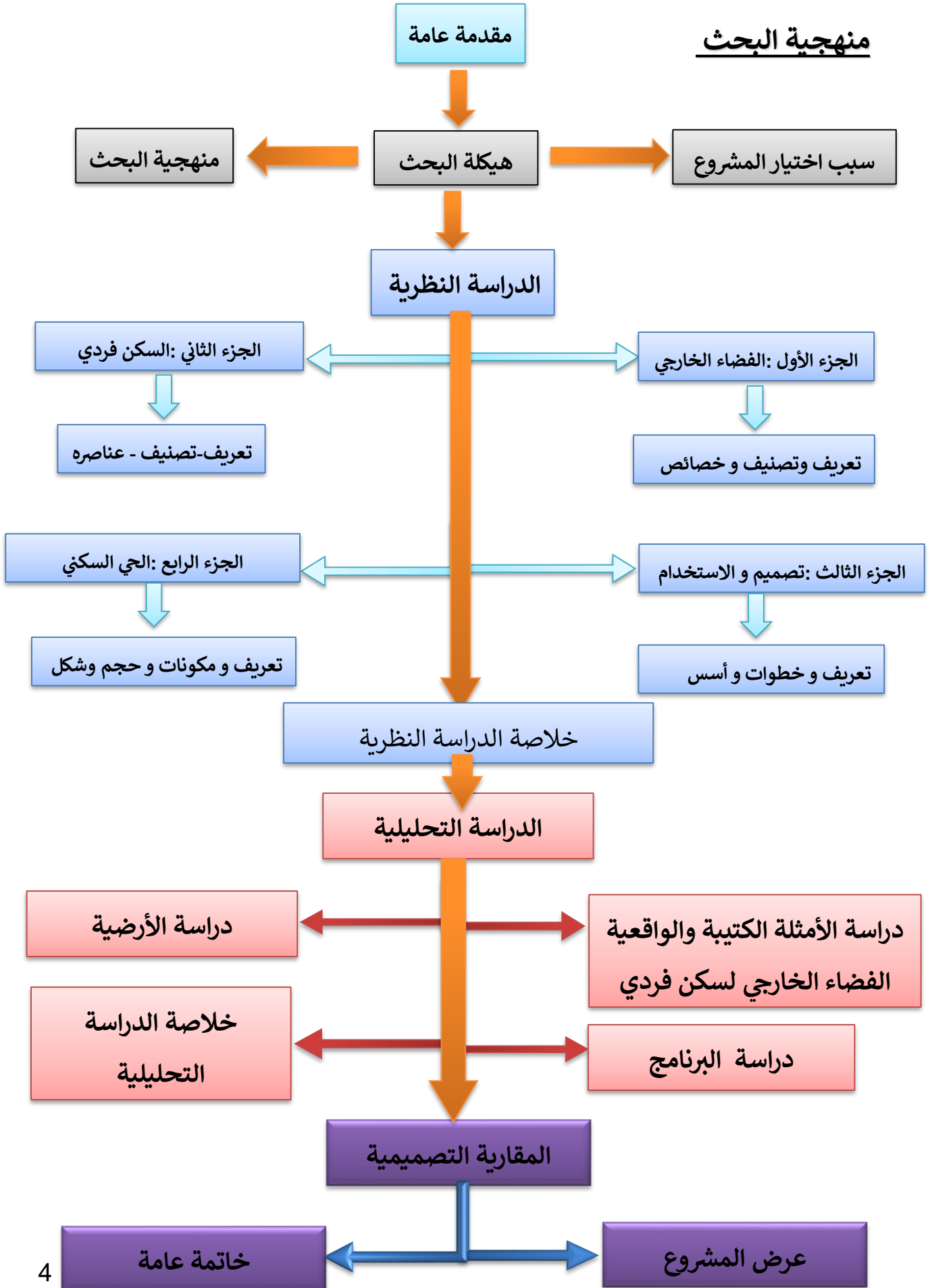
تصميم عبارة عن ابتكار اشياء جميلة وممتعة ونافعة للإنسان، ولهذا يتطلب التصميم حجماً كبيراً لحدود العقل الإنساني عند المصمم ويتطلب أن يكون حجم الحقائق التي يدركها أكبر ما يمكن ليتمكن من إحلال النظام بدلاً من الفوضى.

الاستخدام : مجموعة من الممارسات الاجتماعية. بالمعنى المجازي، يعني أيضاً أن يتعارض مع الاستخدام المعتمد، والحق في استخدام شيء ينتمي إلى الآخرين واستخدامه.

الحي سكني : هو حيز عمراني يشغل مكانا من الارض وله حدود ومداخل واضحة ومركز واضح وشبكة من ممرات الحركة (ارصفة وطرق) .

# الفصل التمهيدي

## منهجية البحث



# الفصل الأول:

الفضاء الخارجي لسكن  
فردى بين التصميم  
والاستخدام

و

تصميم الحى سكنى لسكن  
فردى



## مقدمة :

يعتبر الفضاء الخارجي بنسبة لمسكن فردي هو فضاء رئيسي في الحي سكني من حيث المجالات مكونة في الفضاء الخارجي من حيث مساحات خضراء و أماكن جلوس و لعب و طرق ميكانيكية و الراجلين ، من هذا يجب مراعات تصميم جيد و يلبق بالسكان في الحي منه نتطرق في المفاهيم و مركبات و كل ما يندرج تحت هذه المفاهيم و محاولة التعرف على خصائص التصميمية للفضاءات الخارجية السكنية ، و تطرق لأهم العناصر التي تدخل في تصميم الفضاء من ناحية شكل و مساحة ، حتى لا يكون الاستخدام العشوائي لفضاء من ناحية جمالية و منظم خاص و عام بنسبة السكان في الحي السكني .

## 1 - تعريف الفضاء الخارجي:

يؤكد M.Saïdouni (2000) بأن مؤسس العمران الحديث Idelfonso Cérda قسم في كتابه " La Téoria " سنة 1867 فضاء المدينة الى عنصرين أساسيين أولهما الطرقات و نظام الحركة و التنقل كـ مجال ديناميكي حركي أما الثاني فهو السكن كـ مجال للسكون و الاستقرار<sup>1</sup> و اعتبر المدينة كـ عضو مريض يجب شفاؤه مما يوكد أن هذا التقسيم يتجاوز التجزئ المادي للمجال و انما هو تقسيم صحي يهدف الى الرفع من مستوى عطاء المدينة شكلا و مضمونا و يضع المستعمل في المقام الأول عن طريق تحسين الجانب الفيزيائي و المعنوي للمدينة و ذلك بالاهتمام بكل مركبات و عدم اسقاط أي مركب سواء في علمية التصميم أو عمليات التدخل المختلفة فيما بعد اذا اقتضت الضرورة.

يمثل كل مساحة حرة تقع خارج كل ما يمكن وصفه داخليا . هذا المجال يمكن أن يشكل حيزا لو خصصناه لنوع معين من الاحتلال أو النشاط . فهو مجموع المجالات الحرة و المجالات غير المبنية المرتبطة بأزمة مطلقة بالحرية و بالاستجمام

## 1-2- الفضاء الخارجي السكني :

هو كل مجال يقع خارج المسكن و يربطه مع المجال الخارجي العام و يسمح بالعبور أو التبادل بين الحيزين .

ويمكن مقارنة المجال الخارجي السكني من منظورين أساسيين :

- **المنظور الأول :** ويتعلق بارتباط هذه المجالات بالمجموعة السكنية أو الحي السكني اعتبارها مجالات ممتدة لهما.
- **المنظور الثاني:** من حيث أنها مجالات قائمة بذاتها يمكن تقسيمها الى جانبين هما الجانب الفيزيائي المادي الذي يستند الى شكل و موقع المجال و الجانب الإنساني و الاجتماعي الذي يستند على مفهوم الجيزة و الاستعمالات المختلفة لهذه المجالات .



الصورة - ب -



الصورة - أ -

الصورة (1) : -أ- ب- منظر يوضح مجال خارجي لسكن فردي  
المصدر: Julie Deneff – Habitat-Développement – Urba, UCL– Octobre 2005

## 2- تصنيف الفضاءات الخارجية :

تصنف الفضاءات المفتوحة على مجموعتين بالنسبة:

- الفضاءات المفتوحة المخصصة للخدمة، وهي التي تؤدي وظائف معينة لخدمة المجتمع كأن تكون ترفيهية. او للراحة والزينة.
- الفضاءات المفتوحة الهيكلية التي تتكون نتيجة للتصميم. أو التخطيط الحضري ولهيكلة الفضاءات. أو تكون مكملة للهيكل العام للمدينة. وليس لغرض الخدمة فقط.
- كما تصنف الفضاءات الخارجية الى أصناف مختلفة وحسب تكوينها الكتلي أو الوظائف التي تؤديها وأشكالها أو مساحتها وكما يلي :

### 1-2- تصنيف الفضاءات الخارجية حسب تكوينها الكتلي:

#### 1-1-2- الفضاءات الخارجية المنغلقة على ذاتها :

هي تلك الفضاءات التي تكتسب أسمائها وصفاتها من واقع احاطتها من كافة الجهات بمحددات وحافات تتخللها ثغرات تربطها بالمحيط الخارجية.

### 2-1-2- الفضاءات الخارجية المهيمنة :

هي تلك الفضاءات التي تحوي نصب معمارية تهيمن على بقية الهياكل العمرانية التي تسهم في حدود تلك الفضاءات وتحدد معالمها وغالبا ما يحمل هذا المبنى المهيمن قيمة رمزية أو وظيفة.

### 2-1-3- الفضاءات الخارجية ذات الاقطاب المركزية :

هي تلك الفضاءات التي تحدد حدودها و معالمها نقطة مركزية دالة كأن تكون صرحا أو نصبا. حيث تعمل هذه النقطة عمل قطب يشد اليه أجزاء الفضاء من الخارج.

### 2-1-4- الفضاءات الخارجية المجمعة:

- هي مجموعة من الفضاءات المتشابهة أو المختلفة الأشكال والأبعاد والتي تترابط و تتواصل مع بعضها لتكون بمجموعها قطب يشد اليه أجزاء الفضاء من الخارج .

### 2-1-5-- الفضاءات الخارجية غير المنظمة :

- لا تتميز بأشكال هندسية واضحة المعالم. بل تتخذ أشكالا غير منتظمة لا تعكس في مجملها ملامح الوحدة و التكامل لمكوناتها. بل تبدو مفككة لا تمتزج أجزاءها في اطار موحد .



الصورة - ب -



الصورة - أ -

الصورة (2) : أ- ب- منظر المجال الخارجي لمساكن جماعية

المصدر : [http://www.slgpaysage.eu/fr/Projets/parcs\\_et\\_jardins/clos\\_nollet#](http://www.slgpaysage.eu/fr/Projets/parcs_et_jardins/clos_nollet#)

اذن فالفضاءات الخارجية بصورة عامة يمكن تصنيفها الى:

- الساحات الحضرية.
- الساحات العامة.
- الفضاءات الخارجية الخاصة بالمناطق السكنية.
- الفضاءات الخارجية العامة.

## 2-2- تصنيف الفضاءات الخارجية حسب وظائفها:

تشير الطروحات المعمارية والحضرية الى ان الفضاءات الخارجية تصنف حسب وظائفها الى :  
**2-2-1- الفضاءات الترفيهية الخطية :**

استبدال المفهوم القديم القائل بوجود تسوير الفضاءات وتحديدتها وعزلها بمفهوم جديد يدعو الى ربط هذه الفضاءات بأخرى خطية و متسلسلة لغرض الترفيه المباشر و غير المباشر لتصبح فضاءات متسلسلة تسهل عملية الوصول .

## 2-2-2- الفضاءات المفتوحة المركزية :

وهي الفضاءات التي تحوي فعاليات متعددة مثل الساحات و الميادين التي تحيط الأسواق و المكاتب فهي أماكن للراحة و الترفيه .

## 2-2-3- الفضاءات المفتوحة الاجتماعية :

وهي الفضاءات التي تجمع حولها المساكن في المجمعات السكنية حيث تعطى هويتها المختلفة عن بقية اصناف الفضاءات المفتوحة وتتداخل فيها الفعاليات الاجتماعية للسكان مع الترفيه.

## 2-2-4- المراكز الرياضية :

وتحوي التسهيلات الخاصة بالألعاب الرياضية الداخلية منها والخارجية ، وتكون بعده مستويات من ملاعب لأطفال مروراً بالمدارس والجامعات والمراكز الرياضية الوطنية.

## 2-2-5- فضاءات الراحة والاستجمام :

وتحوي فعاليات التسلية والترفيه والرياضة بالإضافة الى الفعاليات الفنية والاجتماعية.



الصورة - ب -



الصورة - أ -

الصورة (3) : -أ- ب- البيئة في وسط المشروع

SAINT-JEAN-DES-JARDINS, CHALON-SUR-SANE (Saône-et-Loire)

### 3-2- تصنيف الفضاءات الخارجية حسب أشكالها:

تشير الطروحات الحضرية والمعمارية الى ان الفضاءات الخارجية تصنف حسب أشكالها الى

#### 1-3-2- الفضاءات المركزية:

وترمز الى الانغلاقية والانتماء الى مكان معين وتنقسم الى قسمين:

-الهندسية: التي تعمل على زيادة الانغلاقية من خلال اشكال المربع والمستطيل والمثلث والدائرة.

-الغير هندسية: وتشامل الأشكال الثابتية (الستاتيكية) والتي تسيطر على اتجاهاتها العمومية قوى ديناميكية.

#### 2-3-2- الفضاءات الطولية :

وترمز الى الافتتاحية والتفاعل مع حركة الانسان وطبيعته فهي فضاءات اتجاهية.



الصورة - ب -



الصورة - أ -

الصورة (4) : -أ- ب- الأزقة لضمان استمرارية المسارات بين وحدات سكنية مختلفة.

ZAC DES VIGNES, SERVON-SUR-VILAINE (Ile-et-Vilaine)

المصدر: <https://en.calameo.com/books/003092909c8d1efbe0938>

### 4-2- تصنيف الفضاءات الخارجية حسب مساحتها:

#### 1-4-2- الفضاءات الحميمة :

وتكون ذات مقياس انساني مريح وتمنح الشعور بالألفة والاحتواء ويكون متوسط أبعادها ( 21 م \* 27 م).

#### 2-4-2- الفضاءات الكبيرة :

والتي تتراوح أبعادها بين (57 م \* 144 م) ، فهي أوسع الفضاءات الخارجية التي يمكن المحافظة فيها على العلاقات الانسانية و يتم فيها فقدان الاحساس بالتجمع والتقارب.

#### 3-4-2- الفضاءات النصبية :

عندما تزيد ابعاد الفضاءات الخارجية على ( 57 م \* 144 م) تصبح واسعة جدا ويفقد الشعور بالاحتواء مالم توضع عناصر وسطية.

### 3- الخصائص التصميمية في الفضاءات الخارجية:

مان خلال الدراسات المهمة بمبادئ تصاميم الفضاءات تتوضح أهم الخصائص الفضائية التي يستخدمها المصممون في تصاميمهم الا وهي (الايقاع والتدرج والاختلاف والتنويع والتعقيد والغموض والتناغم والتضاد).

#### 3-1-الايقاع :

تبرز آثار الايقاع بوضوح عندما يكون هنا تحديد واضح للحدث والفترة كيا هو الحال عندما يقسم الفراغ بخط من الاعمدة، او من خلال الاختلاف في ارتفاعات العناصر والكتل التصميمية سواء الطبيعية كالنباتات والنافورات والمساقط المائية والاصطناعية كالحواجز والجدران.

#### 3-2-التدرج :

التدرج يمثل سلسلة متعاقبة لأجزاء متشابهة أو متناغمة انتقاليا أو باستمرارية انسيابية تصاعديا أو تناقصياً لمختلف العناصر، فالتدرج هو سلسلة متعاقبة تفصل طرفين متعارضين متناظرين.

#### 3-3-الاختلاف :

يظهر الاختلاف في الفضاءات الخارجية من خلال الاختلاف في النباتات وارتفاعاتها واشكالها وأحجامها والوانها، وايضاً الاختلاف في تصميم عنصر الماء كأشكال او ارتفاعات، وكذلك من خلال الاختلاف في العناصر الاصطناعية المصممة سواء كأشكال او احجام او ارتفاعات أو الوان او ملمس او اضاءة.



الصورة - ب -



الصورة - أ -

الصورة (5) : أ- ب- ترتيب الوحدات المبنية في حدود الشارع.

LE CLOS DE L'ERDRE, NANTES (Loire-Atlantique)

المصدر: <https://en.calameo.com/books/003092909c8d1efbe0938>

### 3-4-التنوع :

التنوع في الفضاءات الخارجية يأتي من ربط الفضاء المفتوح بالزمان فعند حركة المتلقي تتغير نقاط النظر وبالتالي ينبع التنوع في المشاهد لتلك الفضاءات . وأيضا هناك التنوع بفعل تغيير الخصائص المظهرية لمكونات الفضاءات الخارجية بفعل الاختلاف الذي يشكله الظلل والضوء. وأيضا بالأماكن الحصول على التنوع من خلال استمرارية الحركة من فضاء آخر مما يزيد من حيوية الفضاء.

### 3-5-التعقيد:

ان التناقضات في تدرجات الالوان والتفاصيل الصغيرة المقياس والانحناءات في الخطوط تساهم في زيادة التعقيد كما تساهم العشوائية و اللاتناظر في ذلك أيضا .يمكن تحقيق التعقيد . من خلال الغموض ومن خلال التنوع و الغنى في العناصر .اضافة الى ذلك جعل الفضاءات غير مدركة من نظرة واحدة .لذا نرى ان خاصية التعقيد تستخدم في تصاميم الفضاءات الخارجية سواء على مستوى العناصر أو العلاقات أو الاثنان معا.

### 3-6-الغموض :

اذا كان الطابع التصميمي للفضاءات الخارجية يميل الى عدم الانتظام و علاقة الإيقاع بين الحدث و الفترة علاقة تتطلب بعض من الجهد اللاشعوري لتفسيرها بدلا من مجرد الرؤية و الملاحظة فان ذلك يخلق جوا من الغموض و تشير بعض الآراء الى أن الغموض هو إبقاء المعنى على مسافة خطوة من الناظر .في حين تشير آراء أخرى الى كثرة المتغيرات الداخلة في المشهد الحضري تؤدي الى زيادة الغموض.

### 3-7- التناغم :

التناغم هو الحالة التي تقع بين الطرفين الأقصيين وهما الرتبة والتنافر وقد يجمع خصائصهما، وان درجة اقتراب التصميم لأحد الطرفين الأقصيين تعتمد على مزاج الفنان وعلى متطلبات ووظيفة التصميم، وغالبا ما تكون التصميم الجميلية المقبولة ذوات صفة تناغمية غير أن تلك الصفة ليست لازمة دوما للتكوين الجيد. يعود السبب في استحسان المتلقين للتناغم وترجيحه على التنافر والرتابة، كون الرتبة تضجرهم والتنافر يكون قاسيا عليهم و ساذجا لذوقهم .وان حالات التناغم تكون في الخط والاتجاه والشكل واللون . والتناغم أشكال مختلفة فقد يحصل بين أشياء غير متشابهة وأما تربط وظيفيا أو رمزيا .

### 8-3- التضاد :

ان التضاد في التصميم مهم وأساس ديناميكي للوجود ويظهر بوضوح في جميع الأعمال الفنية التي تمثل حياة الإنسان. ويعتبر التضاد مهما كأهمية الوحيدة في التصميم أذ يجلب الاهتمام والأثارة وينفخ الحياة والنشاط في التصميم أذ أن التكوين بدون تعارض يصبح رتيبا وتافها .

### 9-3-الاحتواء الفضائي :

توثر النسب والعلاقات الهندسية لأبعاد الفضاءات الخارجية في وسم الفضاء بسمات محددة. اذا انه قد يوجي بالضيق اذا كانت أبعاده الافقية و العمودية لا تنسجم مع المقياس الإنساني. ثم ينضج شعور الاحتواء الى مستوى الشعور بالانتماء اذا وصلت نسب الفضاء وابعاده الى حالة التوازن والاستقرار و الانسجام ة مع النسب الإنسانية.



الصورة - ب -



الصورة - أ -

الصورة (6) : أ- ب- تنسيق المناظر الطبيعية في الأحياء الجنوبية

Villeneuve-la-Garenne (92)

المصدر: <http://www.endroitsenvert.fr/portfolio/amenagements-des-espaces-exterieurs-des-quartiers-sud-a-villeneuve-la-garenne-92/>

### 10-3- بساطة العلاقات بين المكونات:

تسهل البساطة في بناء صورة مقبولة لدى الإنسان الفضاء الخارجي. فهي تنطلق من درجة وضوح العلاقة و الترابط بين الأجزاء المكونة لكل ووضوح الرسالة المنشودة .



## مقدمة :

جذبت أزمة السكن في الجزائر انتباه الأكاديميين وأصحاب المصلحة المختلفين تنتمي إلى مختلف القطاعات. بسبب دورها الاجتماعي الاقتصادي وشخصيته السكن ، وكان موضوع العديد من التدخلات ، وقد انتشرت على عدة القطاعات وتم القبض عليه من قبل العديد من التخصصات. هدفنا الأساسي في هذا الفصل هو تحليل الإسكان في تشريعاته ومن جهة ، وجوانبها المورفولوجية والتنظيمية من ناحية أخرى. إلى هذا ، نحن أولاً تطوير السكن من خلال الاجتماعية والاقتصادية ، القضايا السياسية والبيئية. نحن نقدم أيضاً لمحة تاريخية موجزة عن نشأة السكن. يتم إيلاء اهتمام خاص لسياسة الإسكان من التسعينات ، حيث يتم عرض مجموعة من الصيغ الممكنة ، وكذلك وكالات مختلفة تشارك في عمليات الإسكان في الجزائر. أما بالنسبة للجانب المورفولوجية التنظيمي ، فنحن نركز أولاً وقبل كل شيء أنواع مختلفة من السكن: الفردية والجماعية وشبه الجماعية ، والثانية ، نحن تسليط الضوء على عناصر تحديد كل تصنيف: مورفولوجيا الحضرية ، ومورفولوجية المبنى وتقسيمه حسب الأرض. بعد ذلك ، نحن التركيز على مؤسسات الإسكان المختلفة ومستوياتها المختلفة: المكانية ، وظيفية ، والسطح.

## 1- التعريف العام:

لعقود من الزمان ، كانت قضية الإسكان والإسكان مصدر قلق حكومات حول العالم. هذا القلق يأخذ كل معناها في إعلان العالمي لحقوق الإنسان لعام 1948 الذي ينص على: "حق كل فرد للحصول على سكن لائق".<sup>1</sup> الآن أكثر من أي وقت مضى ، السكن في تقاطع الاجتماعية والسياسية والاقتصادية من حيث تشكل نقطة الانطلاق لجميع الحياة الاجتماعية. يضمن كل منزل ثبات مما يعطي معنى لحياة ذلك. بل هو أيضاً محتوى بشكل ملموس لسياسة التنمية التي بدأها البلد. مفهوم "الموئل" قديم قدم الإنسان. منذ إنشائها وعلى مر القرون لقد حدد الإنسان دائماً مسكنه ، دون أن يتقاضى رسوماً دلالية غير قابل للتغيير ، يتغير المفهوم مع تطور الكائن البشري. الموئل هو حاجة أساسية للفرد والأسرة والمجتمع في نفس الوقت. مثل الحاجة إلى الغذاء والملابس والتعليم.<sup>2</sup>

ومنه يتم تعريف السكن :

هو المأوى الذي تتحقق فيه الوظائف الأساسية الفردية والأسرية، فهو مجال للعلاقات الأسرية، ووعاء للتنشئة الاجتماعية إلى جانب كونه عنصراً ثقافياً باعتباره نتاجاً لتفاعل الفرد مع معطيات البيئة من حوله.

<sup>1</sup> (ABBAD, 2000, P.6)

<sup>2</sup> (BENAMRANE, 1980, P.13)

## 2- شروط ظهور الإسكان في الجزائر (أصل المساكن الحالية في الجزائر):

لا يمكننا الحديث عن السكن في الجزائر دون إعطاء لمحة تاريخية موجزة عن هذا السكن عند نقطة المنشأ وعندها فقط سوف نفهم هجرته و وصوله إلى الجزائر خلال فترة الثورة الصناعية ، كانت هناك أطراف مهمة من الناس من محيط تم دفعها كعمل لمشروع القطاع الصناعي. هذه هي الطريقة كان هناك حاجة ماسة للإسكان من أجل جعل العمال الكثيرين أقرب إلى مكان عملهم وتزويدهم بظروف معيشية أفضل. وفي نفس السياق وفي نفس الفترة ، سُجلت أمراض خطيرة الوباء (1832 كوليرا هي 18602 ضحية في باريس) التي أقام مصدرها عدم سلامة الأحياء الفقيرة حيث يعيش هؤلاء الناس. علاوة على ذلك ، من المهم أن نلاحظ ذلك حربين عالميتين دمرت تقريبا الغالبية العظمى من المنازل التي موجودة (1940-1944 ، الحرب العالمية الثانية: تدمير أكثر من 500000 مسكن خلال هذه الفترة). للأسباب المذكورة أعلاه ومن أجل إرضاء الحد الأقصى للسكن العائلي ، آلة صناعية حقيقية للولد المبني للتخفيف من حدة الأزمة في هذا المجال. في هذا السياق ، استخدمت السلطات العامة المعنية المعمارين البارزين والتخطيط الحضري لضمان تحقيق مثل هذا الطموح من خلال التفكير نوع السكن وحجمه واختيار الموقع والمواد المستخدمة والمواعيد النهائية التسليم وخاصة تكلفة التحقيق. هذه هي الطريقة الجديدة لصيغ السكن ظهرت ، وهي HBM (السكن الرخيص)<sup>1</sup>.

## 3- تصنيف السكن:

السكن هو واحد من أهم الاختراعات المعمارية في العشرين القرن. كما اتسم القرن العشرين بالنمو السكاني و تصنيع لم يسبق له مثيل. هذه المعلمتين تحل المشاكل الأزمة بسبب النقص في المساكن في ذلك الوقت ، وذلك من خلال البناء مخزون ضخم من المساكن في وقت قياسي وبأسعار معقولة نسبيا ، لم يكن هذا ممكنا لو لم يتم استخدام توحيد المساكن<sup>2</sup>.

بالنسبة لمديري قطاع الإسكان ، فإن أفضل بنية هي تلك التي ستقل أقصى قدر من النفقات غير الضرورية للمواد واليد العاملة غير الضرورية سيسمح للألات والإنتاج الكبير بالوفاء بدورها الاقتصادي :خفض سعر التكلفة " ، من أجل تسريع ، من خلال ترشيد العمل والإنتاج الضخم ، وهذا الإنتاج يزيد من قدرة بناء المساكن وهذا سيجعل الوصول إليها أكثر سهولة من جهة نظرا لتوافره وثانيا من خلال أسعارها معقولة نسبيا سواء للانضمام وتأجير. توحيد حسب التعريف هو اعتماد الخصائص التقنية المشتركة للأغراض التبسيط وبعبارة أخرى للتوحيد، يعني لتوحيد الذي يشير إلى أنتقل إلى الخضوع للمعايير التي من ناحية أخرى .

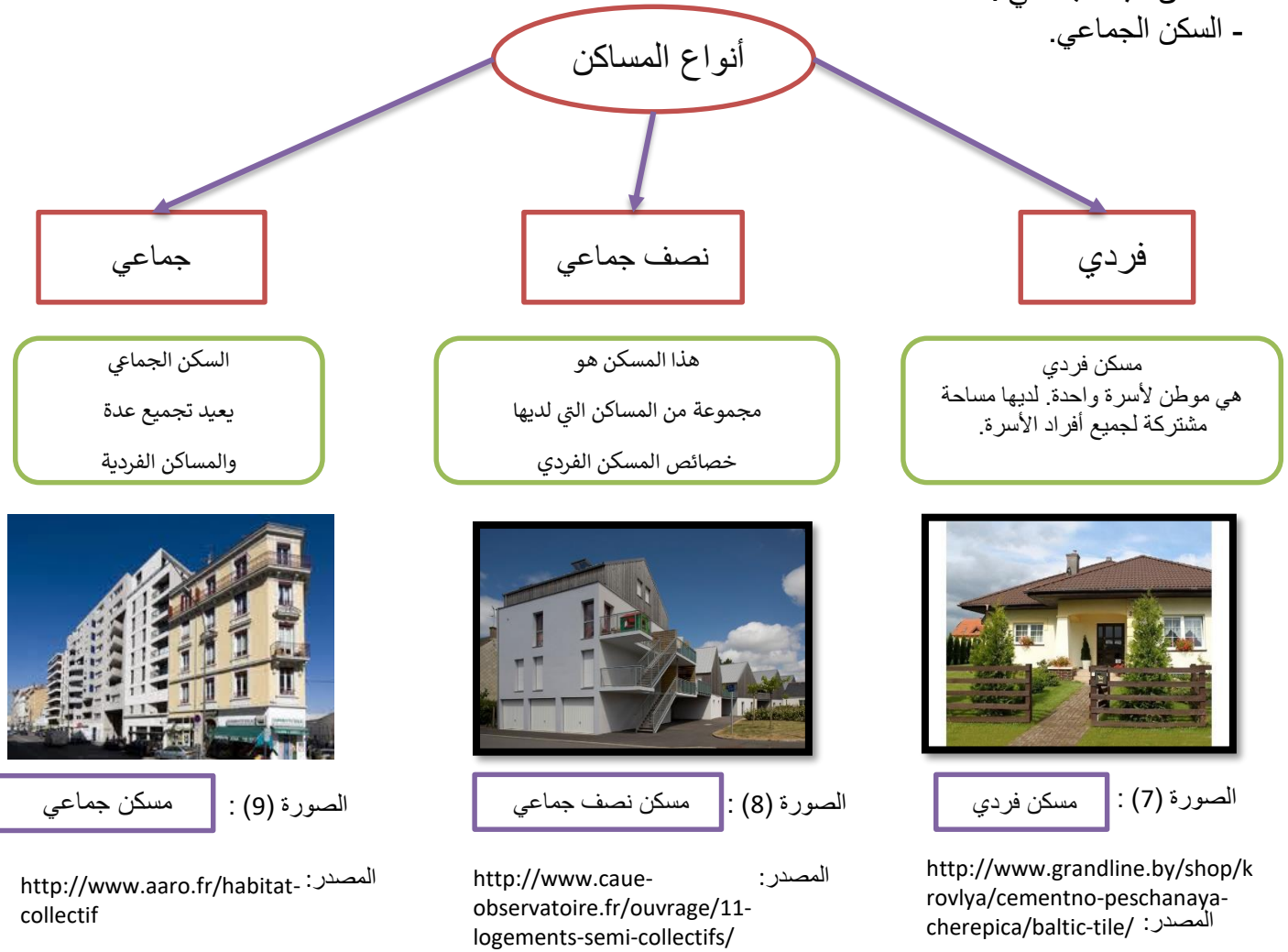
<sup>1</sup>(SAHRAOUI, 2005, P.93)

<sup>2</sup>(SELLIER, 1980, P.90)

، توحيد يعني توحيد المعايير لذلك اللجوء إلى نموذج فريد من نوعه. اليوم ، نظام توزيع الشقق ، أبعاد وأسطح قواعد السلامة والراحة ، بمثابة مرجع - وفي أكثر الأحيان برنامج - لجميع بناء المساكن. وبالتالي يمكننا أن نتحدث عن نوع من الإسكان الذي يدمج في هذه القواعد التوزيع وتقنيات أساليب حياة السكان. وهو يتوافق مع نموذجهم الثقافي.

باعتراف الجميع ، كان اللجوء إلى النماذج ، وبالتالي إلى تصنيف معين هو الشعار ، ولكن التنوع في الأشكال ، مورفولوجيا هذه المنشآت يقودنا إلى يصنف وفقا لثلاث فئات:

- السكن الفردي .
- السكن شبه الجماعي .
- السكن الجماعي.



تعددت أشكال السكن ومكوناته في مسيرة التطور الحضاري والثقافي والبيئي، وعادة ما تكون المباني السكنية في تجمعات وأحياء تضم أشكالا متعددة من البيوت والمباني، بحيث تتوفر معها الخدمات والمرافق العامة كافة.

"وتأخذ المساكن والمباني السكنية في المدن أشكالا مختلفة، نذكر منها:

أ - مساكن منفصلة : مكونة من طابق واحد أو أكثر، تحيط بها عادة حديقة.

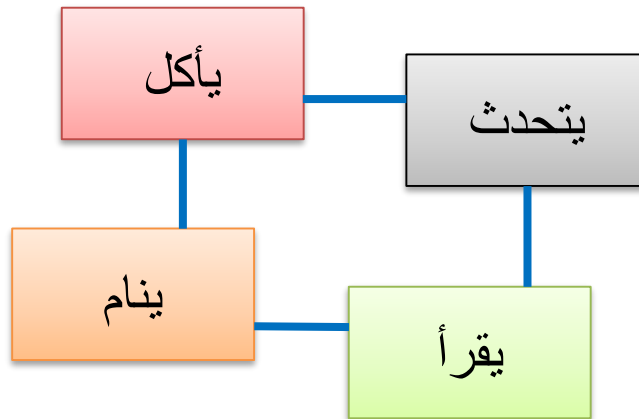
ب - مساكن طابقية : ضمن مبان تتألف من عدة أدوار، يضم طابق شقتين أو : (أكثر، تحيط بها وجانب هي فسحات خضراء أو معبدة تفصلها عن المساكن المجاورة لتحقيق التهوية والإضاءة.

ج - المساكن المتصلة أو الشريطية: وتكون فيها المباني السكنية متلاصقة، تتأخمها من الأمام والخلف وجيبتان، تفصلها عن الشارع والمباني المجاورة، وتتعدد مداخلها وأدوارها، بحيث يضم المدخل الواحد شقتين أو أكثر، ويصل ارتفاعها عادة إلى خمسة طوابق.

د - السكن البرجي: انتشر هذا النوع من السكن في المدن الكبرى، للاستفادة من الأرض مرتفعة 12 طابقًا، وقد تصل - الثمن، لإقامة أكبر عدد ممكن من المساكن، وتراوح ارتفاعه ما بين 8 إلى أكثر من ذلك بكثير، في ما يعرف بناطحات السحاب، يضم الطابق الواحد عددًا من الشقق السكنية، تستخدم فيها المصاعد، إضافة إلى السلالم، لغاية الانتقال الشاقولي. "المنازل السكنية المنفصلة (الفيلات)

#### 4- عناصر المسكن الرئيسية:

ان نشاطات السلوك الانساني في البيئة السكنية تحدده الفراغات الثابتة حيث يدخل في تكوينها النشاط السيكولوجي والثقافي له. فالتوظيف الفراغي للمسكن يتحدد بمكان الطعام ومكان النوم ومكان للتحدث ومكان للقراءة.



المخطط (1) : الأحداث الثابتة الفراغية في المسكن

المصدر: حيدر، فاروق عباس، التصميم المعماري، 1998 ، ص 41

- أرى أن هذا الشكل قد تغير نظرًا للتقدم التكنولوجي، واختلاف شكل ونظم العلاقة في الأسرة، وتقدم طرق الوصول للمعلومات، ليصبح التفاعل والمشاركة في مكان الأكل كالمصالحات المفتوحة أو المطبخ، أو في غرف النوم كالتفاعل عبر مواقع التفاعل الاجتماعي إلى جانب التفاعل الأسري، ولهذا فإنني أرى أن الشكل التالي يوضح العلاقة بشكل أقرب إلى الواقع.

وقد قسم المسكن من وجهة النظر المعمارية الى:

1- عناصر ارتفاع: (نوم، معيشة، صالون، طعام)

2- عناصر اتصال: (ممر، مدخل،....)

3 - عناصر خدمة: (مطبخ، حمام، مخزن،....)

بينما قسم البعض المسكن الى ثلاث قطاعات رئيسية وهي:

- القطاع الهادئ: وهو المساحة المخصصة لنوم واستلقاء افراد الاسرة.

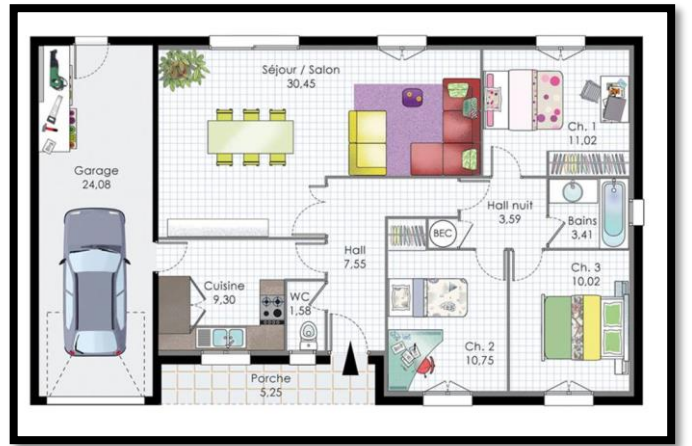
- القطاع المعيشي: ويخصص لاستراحة افراد الاسرة، مقابلة الزوار، تناول الطعام، اجتماع افراد الاسرة.

- قطاع الخدمة: ويخصص لتحضير الطعام، غسل الثياب، خزن المواد التموينية، استيعاب سيارة الاسرة، حفظ

المواد في صيانة المنزل.



الصورة - ب -



الصورة - أ -

المخطط (2) : أ-ب - مخططات مساكن فردية

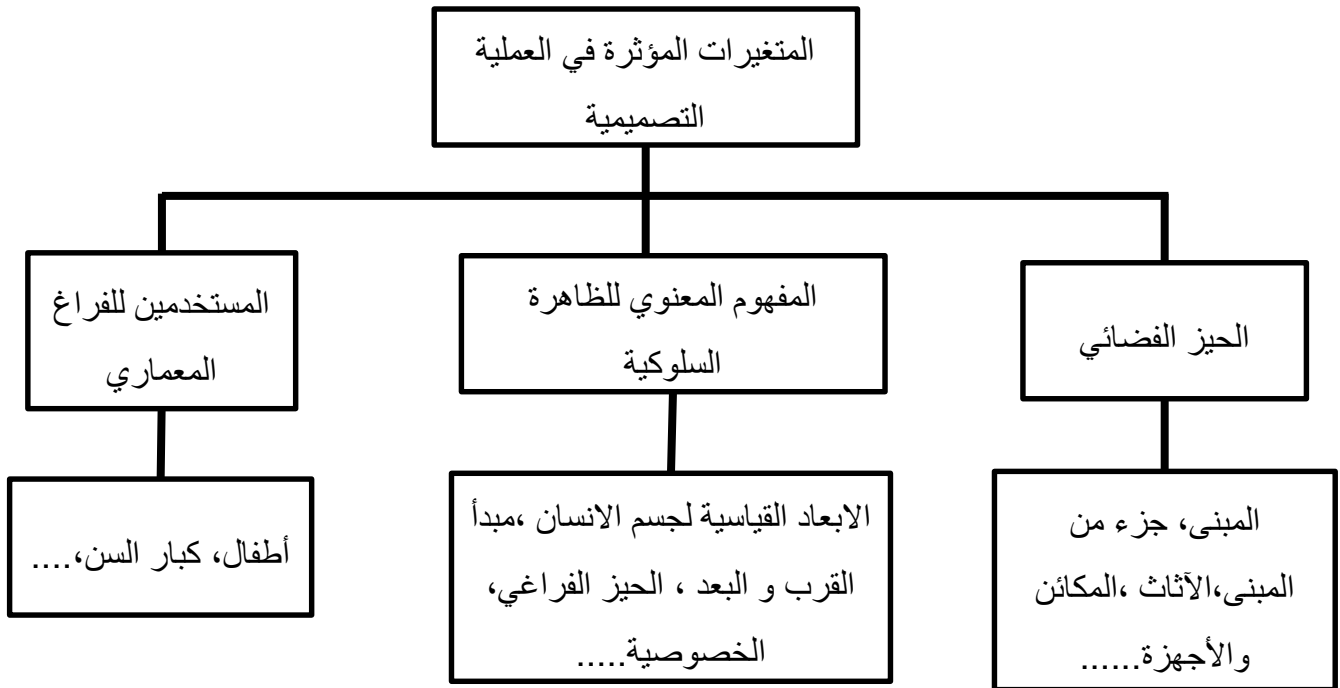
المصدر: <https://www.decor2urdoor.net/house-plans/>

مقدمة :

يتعامل المصمم المعماري في تصميم الفضاءات الخارجية مع الابعاد الفضائية الثلاثة من اجل الوصول الى تكوينات معمارية تحقق الأهداف التصميمية، بالإضافة الى البعد الرابع الذي اختلفت الطروحات في تعريفه مما تطلب ضرورة البحث عن مفهومه كبعد مؤثر في تصميم تلك الفضاءات لكي يتسنى للمصمم الاستفادة منه في تصاميمه

1- تعريف تصميم :

هو الفن العلمي الواجب توفره لدراسة أفضل وسائل التعبير المعماري لإقامة مبان تتوفر فيها شروط الجودة والانتفاع والجمال والاقتصاد وتلبي احتياجات الناس المادية والنفسية والروحية للفرد والجماعة في أوسع الإمكانيات وبأحسن الوسائل المتوفرة في العصر التي تكون فيه وهو فن رفيع ومعرفة متميزة بالشمول يقوم بها مهندسون معماريون على صلة بالواقع الحياة وقدرة على الابتكار وعلى إدراك أحوال بيئتهم وظروف العمل المختلفة المحيطة بهم." 1



المخطط(3): أهم المتغيرات التي تؤثر وتتأثر بها العملية التصميمية

المصدر :أحمد، محمد شهاب: العمارة. قواعد وأساليب تقييم المبنى،( دار مجدلاوي)، الأردن، 1995 ، ص 56

1 عبد العزيز، باسم "محمد عايش": تصميم الديكور الداخلي، 2006 ، ص16

التصميم المعماري عبارة عن ابتكار اشياء جميلة وممتعة ونافعة للإنسان، ولهذا يتطلب التصميم حجماً كبيراً لحدود العقل الإنساني عند المصمم ويتطلب أن يكون حجم الحقائق التي يدركها أكبر ما يمكن ليتمكن من إحلال النظام بدلاً من الفوضى.

### **2- المشكلة التصميمية:**

تتسم المشكلة التصميمية بوجود أبعاد متعددة لها. من النادر أن نقوم بتصميم شيء له هدف واحد محدد. فالمصمم يتعامل مع التصميم لتأدية وظيفة مطلوبة و أن يكون شكله جميل و أن تكون تكلفته مقبولة و وسائل تصنيعه متاحة و المواد المصنوع منها متوفرة مع التفكير في متانته و صيانتها. الهدف من تعلم التصميم المعماري:

- تطوير القدرة على التخيل وتنظيم وربط المعلومات والأشكال في البيئة المحيطة.
- تطوير القدرة على ممارسة التجربة في حل المشكلات والتعامل مع البدائل المتاحة.
- تطوير القدرة على اتخاذ القرارات مثل تقرير أنواع المواد المستخدمة والألوان والملمس والنظام الانشائي وغير ذلك.

### **3- خطوات ومراحل التصميم المعماري :**

1. تجميع المعلومات : مرحلة إعداد المتطلبات والدراسات الخاصة بالمشروع وتشمل تحديد المشكلة وتحديد المتغيرات ( الوظيفة ، تشريعات البناء ، الموقع ، الأبعاد التاريخية والاجتماعية والدينية ، تشريعات البناء ، مواد البناء ونظام الإنشاء ، ... الخ ) .
2. تحليل المعلومات : الرياح ، التشميس ، الطبوغرافيا والتربة ، الضوضاء ، الرؤية ، الحركة والوصول ، ... الخ
3. تولد الفكرة : تحديد عناصر المشروع ، وضع مخطط العلاقات الوظيفية .
4. وضع الحلول الأولية : رسم المساقط وتحديد الشكل الأولي .
5. مقارنة و تقييم الحلول : إجراء التقييم وتطوير الحل المناسب .

### **4- أسس التصميم المعماري:**

#### **4-1- التكوين المعماري:**

وهو العنصر الأكثر أهمية وحساسية، وهو ترجمة لمتطلبات البرنامج والمؤثرات الاجتماعية والنفسية والفلسفية إلى حجوم فنية معمارية منسجمة حيث يلتقي الفكر والمادة معاً ليكونا نتيجة تعرف بالشكل المعماري. والتكوين المعماري هو ترتيب الأجزاء المختلفة لبناء ما بشكل يوحي معه كل عنصر على حدة بأن المجموعة تؤلف كتلة او جسماً واحداً. والتكوين المعماري هو تنظيم العناصر الهندسية جميعها وأن المقاييس الأساسية في تكوين ما هي الوحدة والتوازن والايقاع.

### 4-2- التوازن المعماري:

إن مفهوم التوازن المعماري في العمارة يعني تحقيق الانسجام بين الكتل والحجوم في المبنى الواحد بغض النظر عن أشكالها. ولتحقيق الألفة والانسجام بين الحجوم وتحقيق الوحدة المعمارية فيما بينها لا بد من تطبيق ما يسمى بالإيقاع المعماري في التصميم، فكما الموسيقى والشعر يخضعان إلى إيقاع معين موزون فإنه يتوجب اختيار هذا الإيقاع بشكل نستطيع معه أن نعبر عن وظيفة تصاميمنا وبالتالي عن شكلها، وليكون هذا الشكل متلائماً فلا بد من تأمين نسب مقبولة أو حدة التكرار.

### 4-3- الطابع المعماري:

يكتسب أي بناء طابعاً خاصاً ومميزاً بالاعتماد على بعض الأسس وتحت تأثير كثير من المؤثرات والعوامل والتي أهمها: الموضوع والمقصود به برنامج المشروع وبمعنى آخر وظيفة المبنى، والبيئة والمناخ فالبناى يختلف في المناطق الحارة عنه في المناطق الباردة، وبناء على ذلك يغطي المبنى سطوحاً مستوية أو مائلة وفتحات كبيرة أو صغيرة أو أحواش داخلية، فهذا كله يؤثر على الطابع العام للمبنى، شخصية المعماري وأسلوبه وطريقته في العمل، المواد المستعملة في البناء تكسبه طابعاً معيناً ومميزاً فالبناى الحجري يختلف في طابعه عن المبنى المعدني أو الخرساني، بالإضافة إلى طرق الانشاء فطابع البناء الهيكلي يختلف عن طابع البناء بالجدران الحاملة فكل طريقة انشاء تفرض طابعاً معمارياً معيناً.

### 4-4- السيطرة:

وهي تعني سيطرة عنصر أو أكثر على باقي عناصر البناء، وتكون السيطرة أما بالارتفاع أو بالكتلة أو بالمساحة كسيطرة المنذنة في المسجد. وقد تظهر السيطرة لكتلة من الكتل في الموقع العام من حيث الحجم والشكل والأهمية أو سيطرة الفراغات والمساحات الخضراء على الأجزاء المبنية.

### 4-5- التعبير المعماري:

يعتبر من الأسس الهامة في التصميم المعماري فهو تعبير المبنى عن نوعه ووظيفته التي انشئ من أجلها وهذا يظهر في الشكل العام للمبنى. والتعبير المعماري عن المبنى يختلف بالطبع باختلاف الوظيفة والمكان والمناخ فالتعبير عن مسكن في منطقة حارة يختلف عن التعبير المعماري لمسكن في منطقة باردة. كذلك التعبير عن بناء فندق يختلف تماماً في التعبير عن بناء مستشفى وذلك لاختلاف وظيفة لكل منهما.



### 5- تعريف الاستخدام :

ويستند أيضا إلى تحليل استخدام من خلال تحليل أنماط المعيشة من أجل تسليط الضوء على ما يقوم على الممارسات الاجتماعية المكانية والثقافية للمستخدمين في مساكنهم، لذلك، سنشرع في تعريف مفهوم "الاستخدام". وفقا لمعجم "لاروس"، يتم تعريف الاستخدام على النحو التالي: "العرف، عادة مشتركة لمجموعة، مجموعة من الممارسات الاجتماعية. بالمعنى المجازي، يعني أيضا أن يتعارض مع الاستخدام المعتمد، والحق في استخدام شيء ينتمي إلى الآخرين واستخدامه. استخدام وجهة نظر ديناميكية، مكانية يعني رحلة كعادة. (لاروس ديكتيوناري، 1991).

من وجهة نظر قانونية، بيرلا سيرفاتي، يرى أن استخدام يعني تعديا بين النظام المعمول به. من وجهة نظر اجتماعية، فإن الاستخدام يعني بدلا من ذلك الاعتماد الذي يذهب من استخدام بسيط للممتلكات. يعني مصطلح الاستخدام الاجتماعي للشيء أيضا الإجماع الاجتماعي تجاه هذا الاستخدام. ويؤدي عدم الاستخدام إلى رفض الاستخدام واللامبالاة. في الواقع، يتجلى استخدام عندما يكون هناك نقص. ويخلق النقص أثرا اجتماعيا ويتجلى الفرد نفسه من خلال استخدامه لخلق الحالة المناسبة التي تنتظر التأثير تحت تأثير التأثير. (كوروسيك بيرلا سيرفاتي، ص 127)

يعرفه "يافيس فرونسوا لوكوياديك" " **Yves-François Le Coadic** بأنه نشاط اجتماعي يتحول إلى نشاط عادي في المجتمع بفضل التكرار والقدم، فحينما يصبح الاستعمال متكرر ويندمج في ممارسات وعادات الفرد يمكن حينئذ الحديث عن الاستخدام

### 6- الاستعمال والمجال :

في علم الاجتماع يعني مصطلح استعمال التفاعل بين الانسان و مجاله الفيزيائي. حيث أن المستعمل يفعل فعلا هذا الأخير \* ما يحدثه الاستعمال هو العلاقة بين المستعمل و الشيء الذي يتلاءم معه ،اذن تملك شيء مادي ك مجال مثلا يسبق استعماله التملك يبدو لنا دائما كسياق ،عكس الاستعمال الاجتماعي و الذي يمكنه فهمه كالوضع النهائي لمجريات السياق \*1

<sup>1</sup> Haumont. B; Morel. A. (2005), La société des voisins. Edition de la maison des sciences de l'homme, Paris, p 96.

مفهوم تملك المجال يرجع الى الاستعمال البسيط ،بينما التطبيق فهو مفهوم أكثر جاهزية حيث يشمل الاستعمال اليوم و المتردد للمجال تحت أشكال عادات و تشمل أيضا سلوكيات الأفراد المتعلقة بشكل مباشر أو غير مباشر بهذا المجال ،اذن فاستعمال المجال هو الاكتساب النهائي لسياق التملك ، و عندما ينتج هذا الاستعمال بشكل كاف للمعاودة يصبح تطبيقا محدثا لسلوكيات.

### 7- تصميم واستخدام :

الطريقة التي يتم بها تناول الاستخدام في تصميم المسكن في كثير من الأحيان من حيث الاحتياجات والراحة أو الارتياح وظائف محددة مسبقا. ولكن ما إذا كان على التخطيط الداخلي للخلية أو على وسائل توزيع أو توسيع المنطقة الخاصة إلى خارج، لا يبدو إشارة إلى تجربة الصوت المرجح ليتم تعديلها كذلك. الفضاء، الضوء، الحرارة، المواد، هي استحضانا من حيث النوعية ولكن ليس بالأصوات. واعترافا بأنها، يتم تخفيض الصفات بسرعة في المدى لطيف / غير سارة، ضارة / مفيدة، هادئة / صاخبة، معارضة الأزواج قريب جدا كما نعرفه منذ الأعمال التي تهدف إلى خلق فئات على حد سواء أدق والتي تشير إلى الخبرة الاجتماعية. لأن هذا هو خصوصية البيئة السليمة. انه يشارك حياة المجتمع، بل هو نتاج التفاعلات الاجتماعية، لذلك هو مكلفة بالمعاني الفردية والجماعية. وعلاوة على ذلك، يبدو لنا أن من وجهة نظر سليمة، والعلاقات العامة / الخاصة للعب في المسكن تظهر وفقا لأقل ساكنة بكثير مما يقرأ من حيث المساحة. وينبغي أن تسمح هذه القراءة الجديدة بإعادة تقييم بعض الفئات والأطر المفاهيم وتمهيد الطريق لفهم تطور العلاقة بين القطاعين العام والخاص.



الصورة - ب -

الصورة - أ -

الصورة (10) : أ-ب- تعديل على مسكن من سيئ الى جيد

### مقدمة :

تصميم أي منطقة سكنية أو خلافها ينبغي أن يوضع على تصور مسبق تتكامل فيه كافة عناصره ومكوناته بطريقة يتم معها التعرف على كيف يمكن أن تبدو المنطقة بتفاصيلها بعد تنفيذ المخطط ومعرفة الأثر البيئي والجمالي والحسي والنفسي الذي يمكن أن يحدثه ذلك التصميم على سكانه وزائريه ، وهذا من أهم اهتمامات التخطيط العمراني الحضري . وأهم أهدافه السعي لتوفير بيئة عمرانية مميزة وجذابة تستجيب لكافة المتطلبات الإنسانية المكانية الوظيفية والنفسية والمؤثرات البيئية وتتنوع فيها القيم الجمالية وتتناسق فيها عناصر البيئة المبنية من منشآت ومحاور مرورية وأفنية وفراغات.

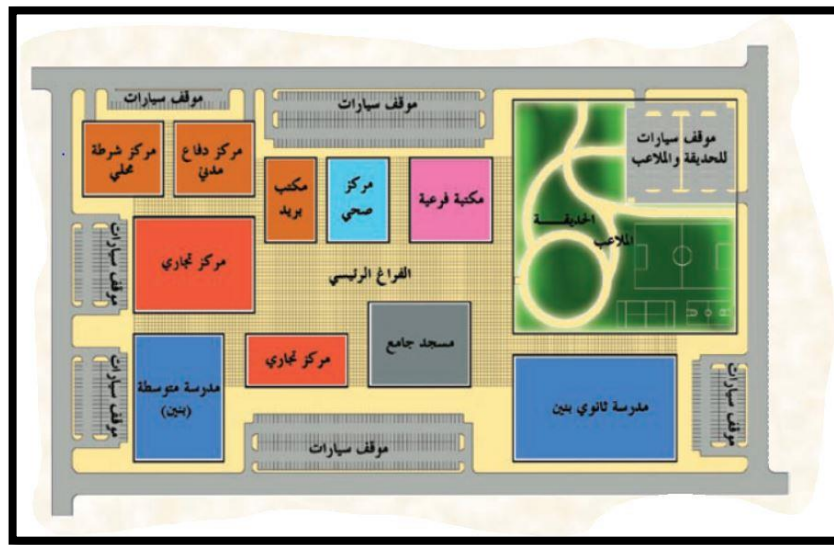
### 1- تعريف الحي السكني:

يمكن ان يعرف الحي السكني على انه "حيز عمراني يشغل مكانا من الارض وله حدود ومداخل واضحة ومركز واضح وشبكة من ممرات الحركة (ارصفة وطرق) تربط جميع اجزاء الحي بعضها البعض وتكون الغالبية من استخدامات هذا الحيز هي الاستخدامات السكنية" ..

هو منطقة سكنية يحتوي على عدة مجاورات (3-5 مجاورة) بحيث يتراوح عدد سكانه بين 1000 أو 1500 نسمة و ممكن يزيد او ينقص عن ذلك.

### 2- مكونات الحي السكني:

عبارة عن منطقة سكنية تحتوي على عدة مجاورات (3 : 5) تشمل السكن والخدمات وشبكة الحركة والمرافق بالإضافة الى مركز الحي الذي يضم الخدمات التعليمية والصحية والثقافية والترفيهية والتجارية والاجتماعية والبريدية والهاتفية ويمكن ان يضم مكتبة فرعية ومركز شرطة ومركز دفاع مدني محلي.

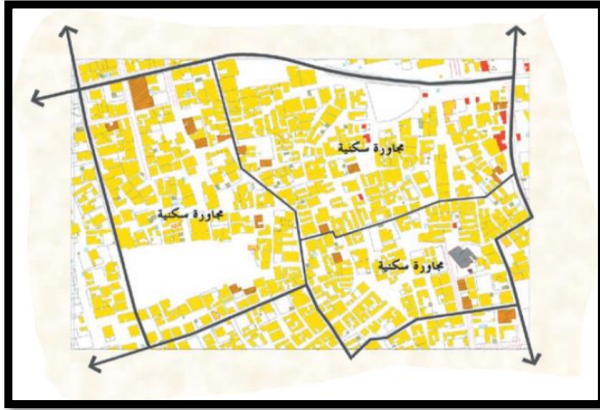


المخطط (4) : نموذج توزيع جميع خدمات الحي السكني داخل مركزه

المصدر: دليل تخطيط مراكز الأحياء و المجاورات السكنية. /وزارة الشؤون البلدية و القروية- الرياض- السعودية -1426هجري

### 3- حجم ومساحة الحي السكني:

يتراوح عدد سكان الحي السكني بين 1000 الى 1500 نسمة ما يعادل عدد المجاورات الذي يحتويها ومن الممكن ان يزيد او ينقص عن ذلك طبقا للمرونة في التعامل مع مفهوم المجاورة به وحجمها. اما بالنسبة للمساحة فيحدد الامتداد الجغرافي للمجاورات بالحي مساحته حيث أنه يحتوي على عدد من المجاورات ( 3 : 5 ) لذا فإن مساحته تتكون من إجمالي مساحات مجاوراته بالإضافة الى مساحة مركز الحي ، لذلك فان مساحة الحي السكني تبلغ في المتوسط من 85 هكتار الى 500 هكتار ويكون المتوسط العام له حوالي 144 هكتار ، مع بقاء عدد السكان في منطقة ما هو المحدد الرئيسي للحي (في المناطق القائمة) فكلما زادت الكثافة السكانية تقل مساحة الحي.



المخطط 5- المنطقة كلها تمثل حي سكني مقسم الى ثلاث مجاورات

الصورة (11) :منطقة سكنية دائرية

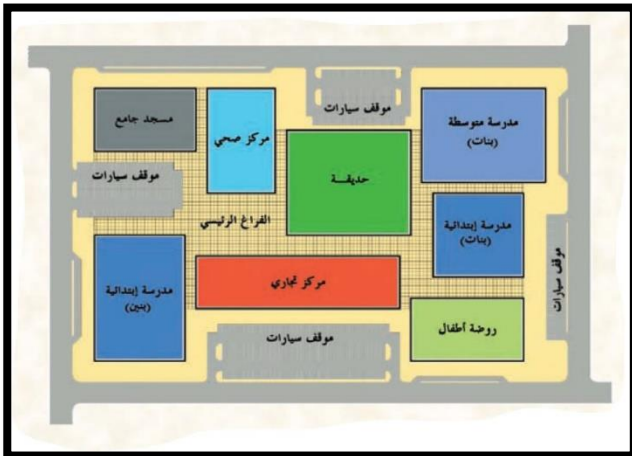
المصدر: دليل تخطيط مراكز الأحياء و المجاورات السكنية/وزارة الشؤون البلدية و القروية- الرياض- السعودية -1426 هجري

### 4 - شكل الحي السكني :

ليس هناك شكل ثابت للحي السكني وانما يأخذ اشكالا متعددة تتوقف على مساحة الموقع والحيز المتاح ولذلك فان مؤثرات الموقع تؤثر على تخطيط الحي السكني سواء في تصميمه اوفي توزيع الخدمات العامة به وشبكة الشوارع الداخلية ويفضل الشكل المربع للحي السكني باعتبار ان الشكل المربع يحقق شبه تساوى جميع اطرافه ومحيطه في البعد عن مركزه الذى يمثل في الغالب مركز الخدمات للحي نفسه.

### 5- الحي يوفر ساكنين كل المرافق الضرورية مثل :

- مركز تسويق رئيسي يخدم المنطقة والمناطق المجاورة.
  - مركز تسوق صغير داخل الحي لخدمة سكان الحي فقط.
  - مناطق تجارية مصغرة توفر الخدمات الأساسية للحارات الداخلية.
  - مناطق تنزه وتسلية.
  - حديقة رئيسية متصلة بخطوط المشاة يمكن الوصول إليها بسهولة وأمان من كافة الأحياء.
  - حدائق صغيرة وملاعب أطفال موزعة لخدمة الأحياء.
  - المسجد والخدمات التعليمية والأمنية.
  - إحياء الروح الاجتماعية للوحدة والمجموعة السكنية والمجتمع ككل داخل المنطقة.
- تعد جودة البيئة السكنية مؤشراً على مستوى جودة الحياة، وتتطلب تنمية البيئة السكنية وتحسين مستواها ودعم الإحساس بروح المجموعة بين السكان، وتمكينهم من المشاركة في إدارة الحي والعناية به، وتحت السكان على الاستفادة من جودة حيهم كالبينة التنظيمية والإدارية للحي، وبالتالي المدينة وكذلك الشعور بالمسؤولية واندفاعهم إلى التكامل والتعاون والتأخي والتواصل بين أفراد المجتمع عموماً والجيران خصوصاً، كما أن نقص الحدائق والمساحات العامة يقلل من حركة المشاة، ويجعل تواجد السكان في الفراغات العامة والمشاركة نادراً، فتزداد بذلك العزلة بين القاطنين ويقل التعارف فيما بينهم مما يؤدي إلى ضعف العلاقات الاجتماعية.



الصورة (12): نموذج تصميم الحي سكني

المخطط -6- نموذج توزيع جميع خدمات الحي السكني داخل مركزه

مصدر: دليل تخطيط مراكز الأحياء و المجاورات السكنية./وزارة الشؤون البلدية و القروية- الرياض- السعودية -1426هـ جري

الخلاصة

- تعتبر الفضاء الخارجي كأبرز مجال في تشكيل الحي سكني بعد مسكن ،لذلك يختلف تصميم الأحياء السكنية حسب من متطلبات الساكن الحي ،و الاستخدام العشوائي الفضاء الخارجي من حيث تغير مساحات خضراء وكذلك في أماكن جلوس و زيادة مساحة المسكن فردي لعدم وجود مساحة كافية من حيث عدد الغرف ومن خلال ما تطرقنا به سابقا يتعلق بفهم مفاهيم الفضاء الخارجي لسكن فردي بين تصميم و الاستخدام،
- الخصائص مكونة الفضاء الخارجي من حيث تصنيف و تنوع في وظائفها من ناحية هيكلية المجال الخارجي لسكن فردي.
  - العلاقة بين الداخل(سكن) والخارج(الفضاء الخارجي) تخلق فضاءات متوازنة في قيمها وأهدافها .
  - تصميم جيد يولد انسجام ما بين الداخل(سكن) والخارج (الفضاء الخارجي) لغرض إتمام المتعة والحماية والراحة النفسية لمستخدمي الفضاء الخارجي.
  - الاستخدام العشوائي الفضاء الخارجي من تنظيم في المجالات راحة و الالتقاء في الخارج.
  - نوع النشاط الممارس في الفضاء الخارجي من ناحية الاستخدام مهيكلي في تصميم الأولي المشروع الحي سكني .
  - تصميم و الاستخدام جيد الفضاء الخارجي لسكن فردي لها دور كبير في ربط الساكن بمسكنه و مجاله الخارجي من ناحية راحة نفسية و هدوء.

# الفصل الثاني:

## الدراسة التحليلية للسكن الفردي

**مقدمة:**

**1- تحليل الأمثلة الكتابية والواقعية :**

تعد الدراسة التحليلية لمختلف الأمثلة الكتابية والواقعية الطريق المثلى لاستنباط واستخلاص اهم المفاهيم لتصميم مشروع مهم ونحاول من خلال دراستنا البحث عن نقاط القوة والضعف حيث اخترنا دراسة امثلة كتبيه والتي تتمثل في : - تحليل المجال الخارجي لمساكن الفردية -فرنسا- - تحليل المجال الخارجي لمساكن الفردية -ألمانيا-

**المثال الأول : تحليل المجال الخارجي لمساكن الفردية -فرنسا-**

**1-الموقع:**

تقع المساكن الفردية في مدينة ريوم شمال مقاطعة بوي دو دوم. وتتمتع بموقع متميز، بين سلسلة بويس وسهل ليماجن .

تقع ريوم على بعد حوالي 12.6 كم شمال محافظة كليرمونت- فيراند و 36.1 كم جنوب غرب فيشي 3 و 63.4 كم جنوب شرق مونتلكون 4 و 77.1 كم جنوب مولينز في الير في فرنسا.

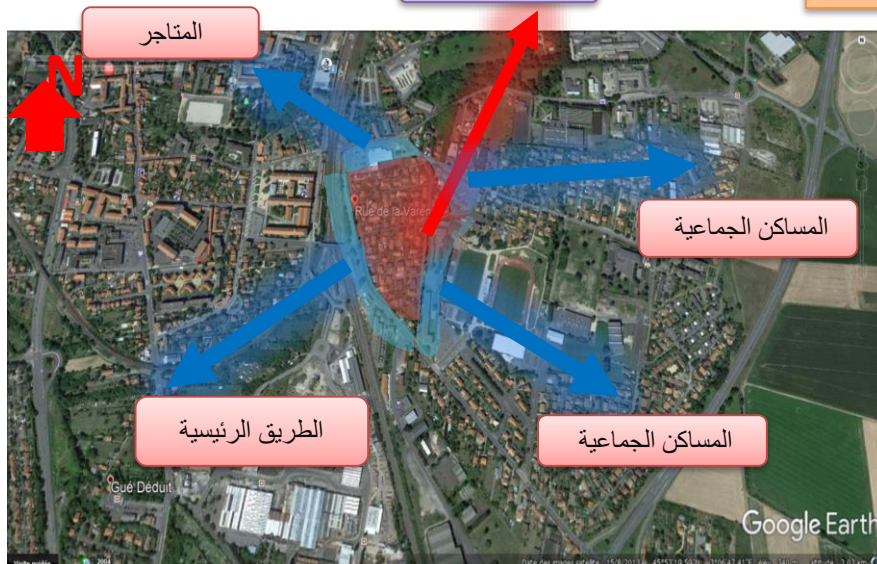


الصورة (1) : الموقع المساكن الفردية

المصدر: Google Earth

المساكن الفردية

**2- حدود المشروع :**



الصورة (2): حدود المشروع المصدر: Google Earth



يمتاز الحي سكني بموصلية جيدة من خلال وجود طرق تزود  
الحي بموصلية من ناحية الحركة الميكانيكية و الراجلين

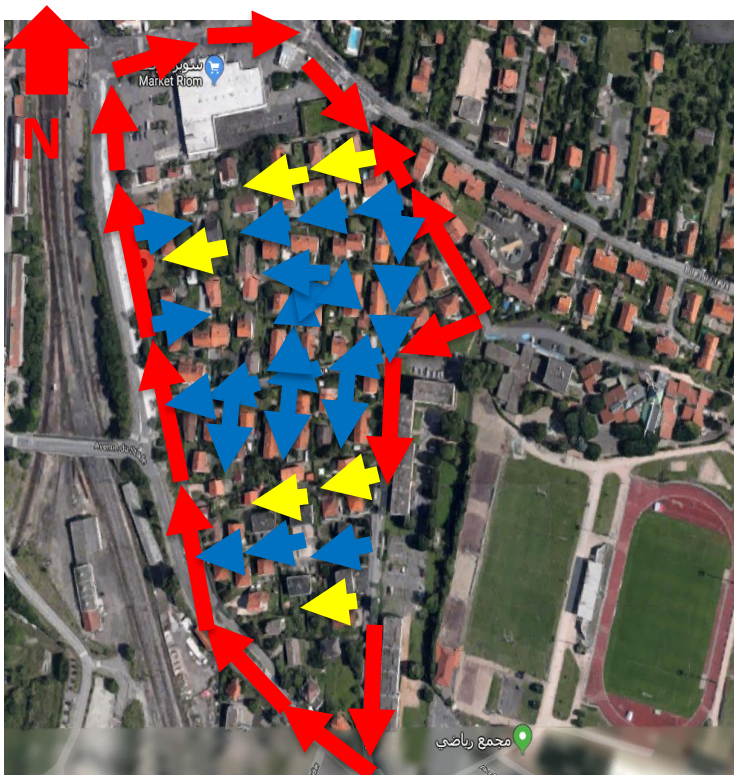
**3- الموصلية المشروع :**



الصورة (3): الموصلية المشروع المصدر Google Earth

**4- الحركة :**

**4-1- الحركة الميكانيكية :**



الصورة (4): الحركة الميكانيكية المصدر Google Earth

الحركة الميكانيكية قوية



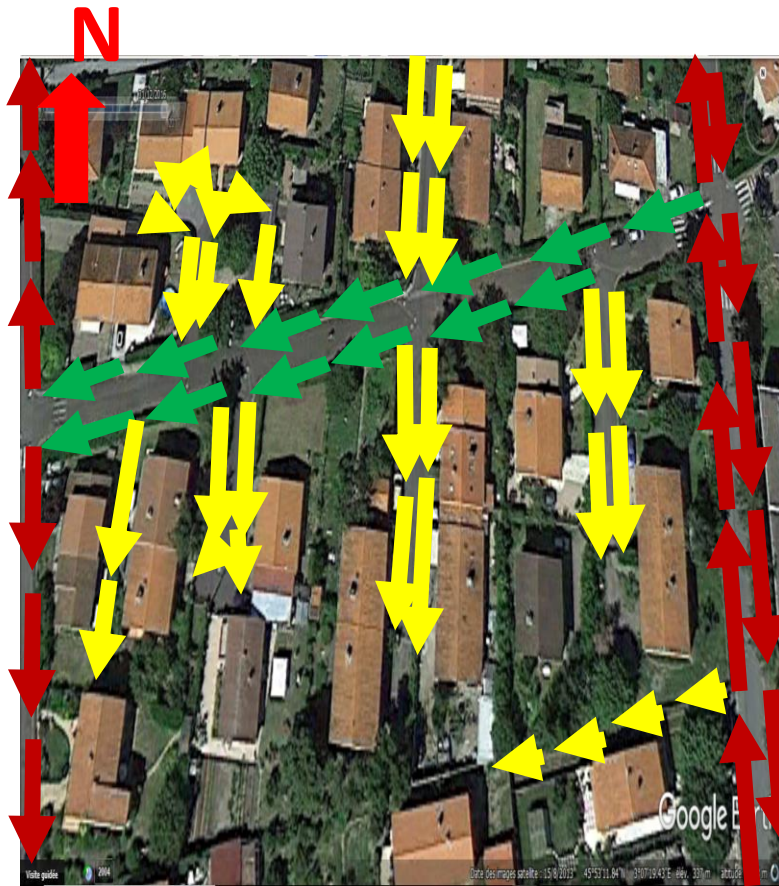
الحركة الميكانيكية متوسطة



الحركة الميكانيكية ضعيفة



الحركة الميكانيكية في الحي السكني قوية  
لوجود طرق واسعة في الحي لوجود  
طرق الرئيسية مجاورة الحي سكني .



**4-1- الحركة الراجلين :**

يمتاز الحي سكني بحركة الراجلين جيد من حيث شبكة الشوارع و كذلك تهيئة المجال الخارجي من تعبيد الشوارع مساعدة على الحركة الراجلين .

الحركة الراجلين قوية ←

الحركة الراجلين متوسطة ←

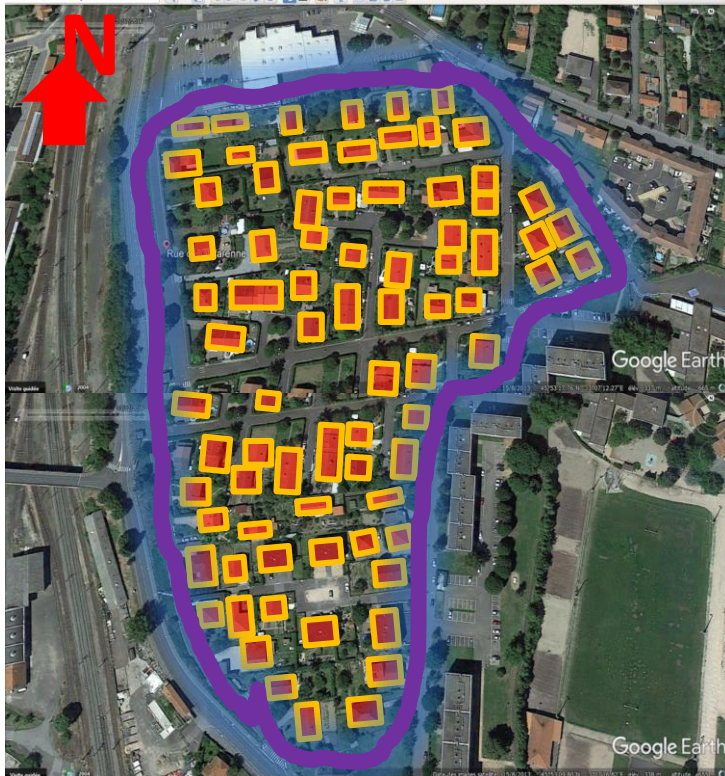
الحركة الراجلين ضعيفة ←

**5- المبني :**

المصدر: Google Earth الصورة (5): الحركة الراجلين

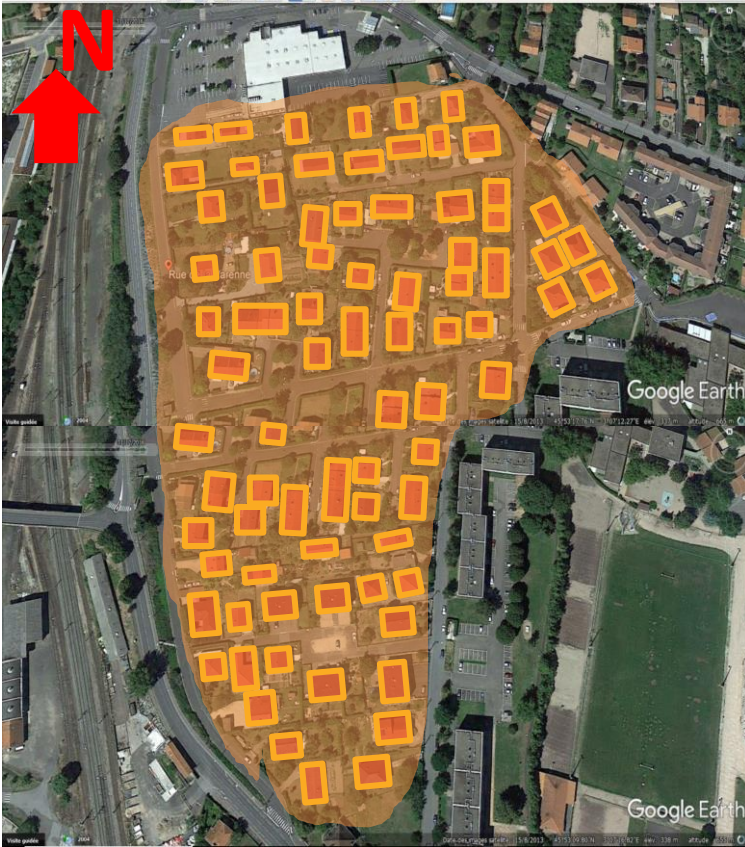
نلاحظ أن نسبة المبني أقل من نسبة غير المبني و كذلك المساكن منفصل عن بعضها بعض .

ونلاحظ في الحي سكني شكل المساكن عبارة مربع أو مستطيل.



المصدر: Google Earth الصورة (6): المبني

6- غير المبني:



نسبة الغير المبني أكبر مقارنة  
المبني ، تعتبر مساحات فارغة  
، مساحات خضراء - حدائق  
منزلية - أشجار.

المصدر: Google Earth الصورة (7) : غير المبني

7- دراسة حالة الحي السكني:



الصورة - ت -

يلاحظ أن كل الساكن في  
الحي له خصوصية في  
استخدام المجال الخارجي  
له وهي حدائق سكنية



الصورة - ب -



الصورة - أ -



الصورة - ث -



الصورة - ذ -

الفضاء الخارجي لسكن مكون  
من مساحات خضراء من  
أشجار و نباتات كبيرة محيطة  
بالحي سكني



الصورة - ج -

30



الصورة - ح -

نلاحظ أن وجود مرآب  
لسيارات بقرب مساكن  
فردية في الحي سكني

المصدر: Google Earth

الصور (8) :دراسة حالة الحي السكني



الصورة - د -

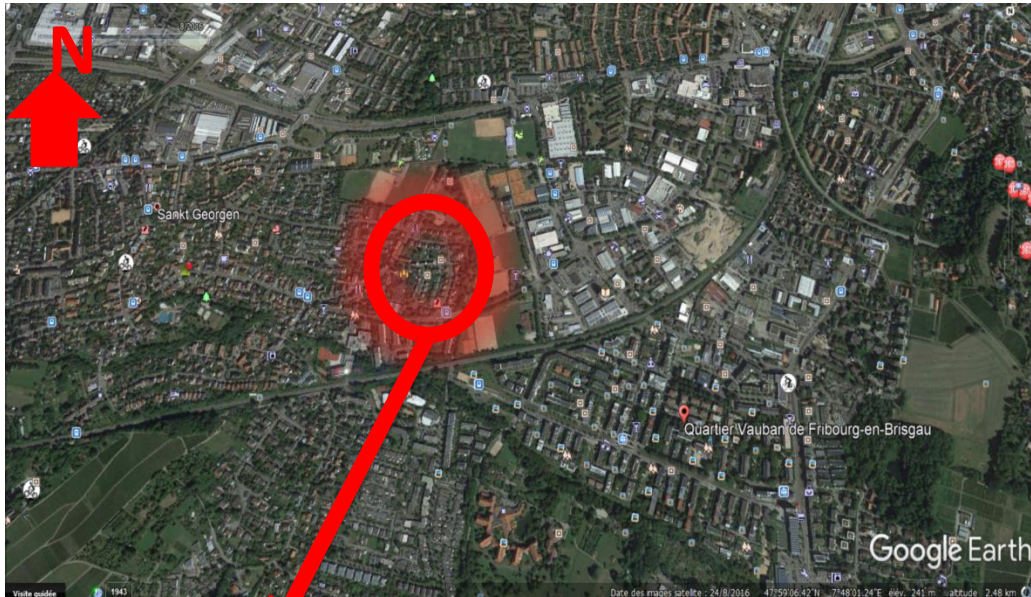


الصورة - خ -

المثال الثاني : تحليل المجال الخارجي لمساكن الفردية -ألمانيا-

**1-الموقع:**

تقع المساكن الفردية في مدينة فرايبورغ ،مدينة ألمانية صغيرة نسبياً، تقع بمنطقة بادن- فورتمبيرغ في أقصى جنوب غرب البلاد، تعد فرايبورغ من أكثر المدن عالمياً اهتماماً بالبيئة نظراً لاعتمادها مناهج الاستدامة في ألمانيا.

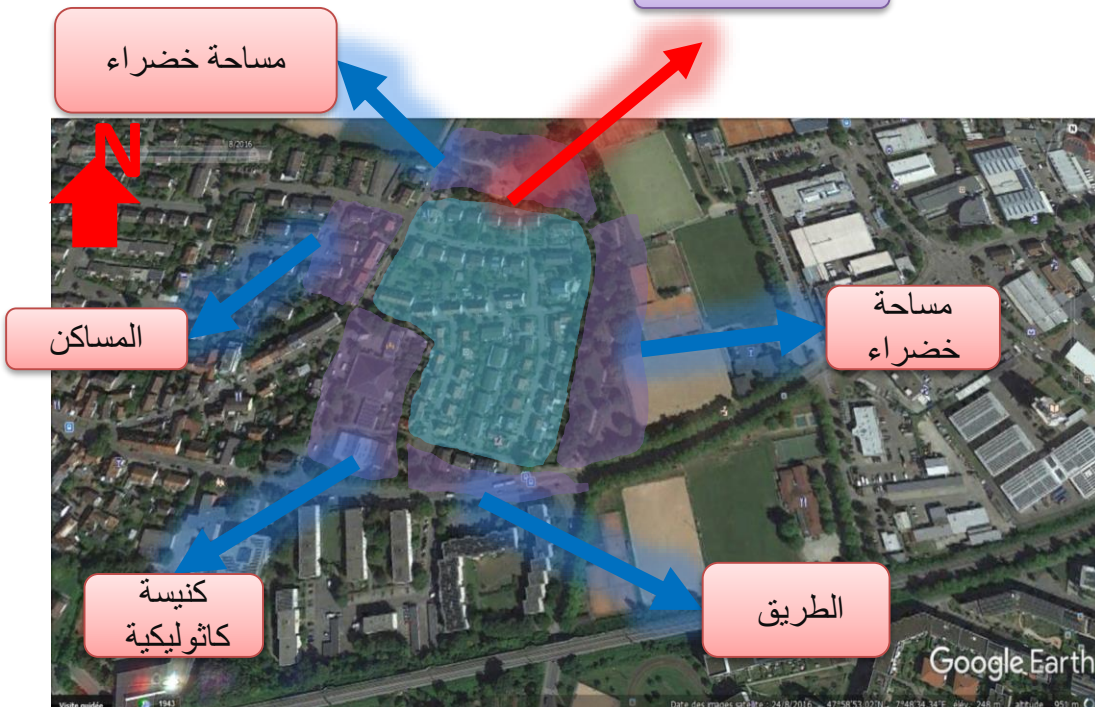


الصورة (9): موقع المساكن الفردية المصدر: Google Earth

موقع المساكن الفردية

**2-حدود المشروع:**

المساكن الفردية



**3-الموصلية المشروع :**

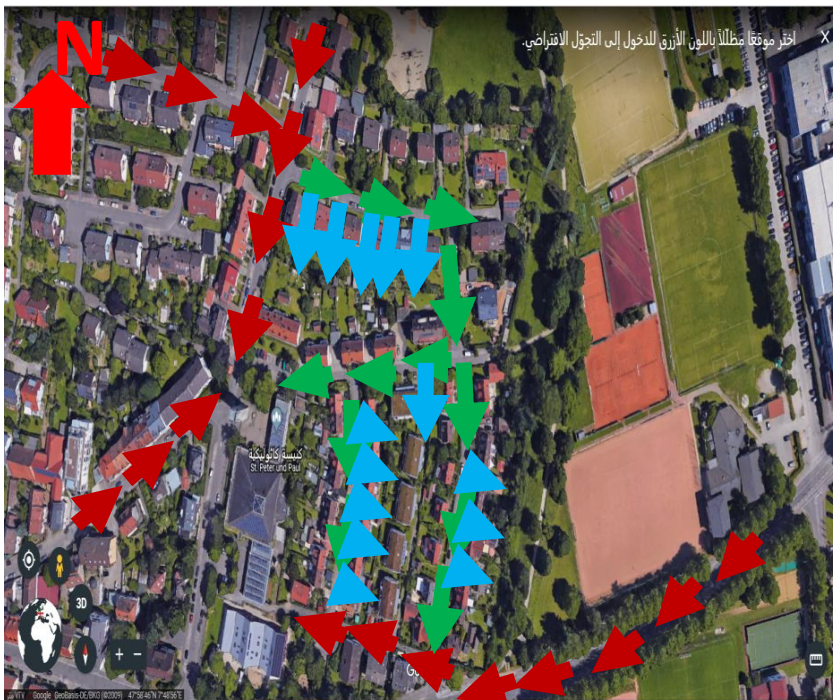


يمتاز الحي سكني  
بموصلية جيدة من خلال  
وجود طرق تزود الحي  
بموصلية من ناحية الحركة  
الميكانيكية و الراجلين

**4- الحركة :**

الصورة (11): الموصلية المشروع المصدر: Google Earth

**4-1- الحركة الميكانيكية :**



الحركة الميكانيكية في الحي  
السكني قوية لوجود طرق واسعة  
في الحي لوجود طريقين الرئيسيين  
مجاور الحي سكني

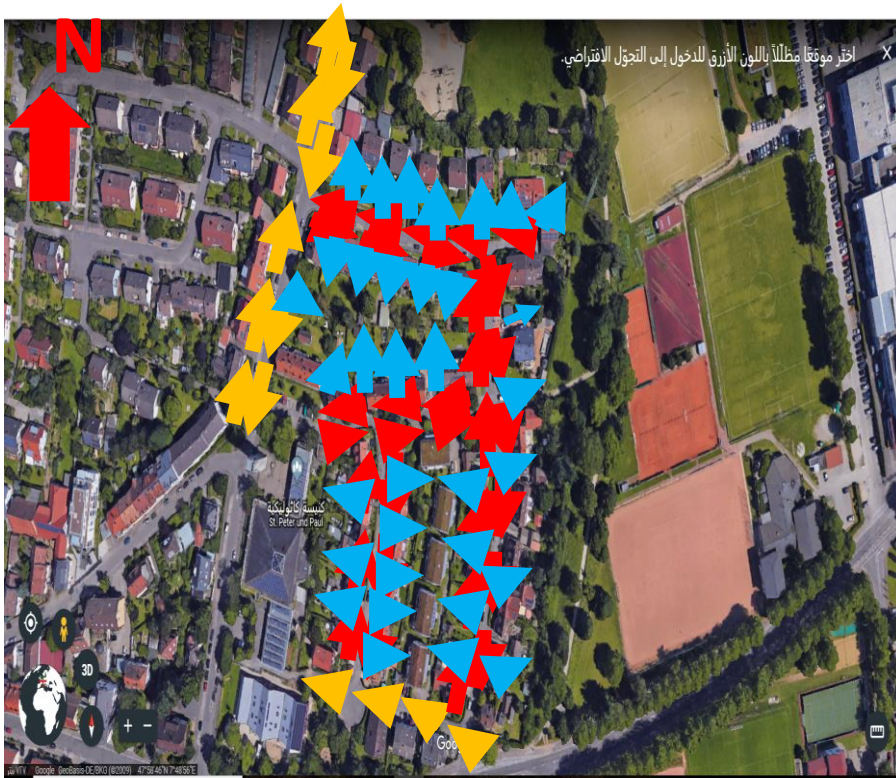
← الحركة الميكانيكية قوية

← الحركة الميكانيكية متوسطة

← الحركة الميكانيكية ضعيفة

الصورة (12): الحركة الميكانيكية المصدر: Google Earth

**4-1- الحركة الراجلين :**



يمتاز الحي سكني بحركة الراجلين جيد من شبكة الشوارع و كذلك تهيئة المجال الخارجي من تعبيد الشوارع مساعدة على الحركة الراجلين

- ← الحركة الراجلين قوية
- ← الحركة الراجلين متوسطة
- ← الحركة الراجلين ضعيفة

**5- المبنى :**

الصورة (13): الحركة الراجلين المصدر: Google Earth



نلاحظ أن نسبة المبنى أقل من نسبة غير المبنى و كذلك المساكن منفصل عن بعضها بعض .

ونلاحظ في الحي سكني شكل المساكن عبارة مربع أو مستطيل.

الصورة (14): المبنى المصدر: Google Earth

6- غير المبني:



نسبة الغير المبني أكبر مقارنة المبني ،  
تعتبر مساحات فارغة ، مساحات  
خضراء - حدائق منزلية - أشجار.

نلاحظ في الحي سكني  
توفر أماكن جلوس أو  
أماكن لعب أطفال .

المصدر: Google Earth

الصورة (15): غير المبني

7- دراسة حالة الحي السكني:



الصورة - ت -



الصورة - ب -

نلاحظ أن مجال خارجي منظم  
من ناحية مساحات خضراء



الصورة - أ -



الصورة - ج -

بنسبة حدود المجال الخارجي  
الصورة - ث -  
تقريبا كلها مساحات خضراء

الصورة - ذ -



الصورة - د -



الصورة - ح -



الصورة - خ -

يعتبر مجال الخارجي بنسبة  
المسكن عبارة حدائق منزلية  
مكونة بعض أشجار و عشب.



الصورة - ص -



الصورة - ض -



الصورة - ر -

نلاحظ استعمال طريق كموقف سيارات خاصة وقوف على ممرات راجلين



الصورة - ش -



الصورة - ض -



الصورة - ز -



الصورة - س -

نلاحظ هيكله المجال الخارجي الحي سكني حسب توزع سكنات لتشكل مساحات خضراء

### تحليل الأمثلة الواقعية :

المصدر: Google Earth

- تحليل المجال الخارجي لمساكن فردي \*500 مسكن تساهمي بلدية شتمة -بسكرة-\*
- تحليل المجال الخارجي لمساكن فردي \*60 مسكن ( ENICAB ) حي الأمل-بسكرة-\*
- المثال الثالث : - تحليل المجال الخارجي لمساكن فردي \*500 مسكن تساهمي بلدية شتمة -بسكرة-\*

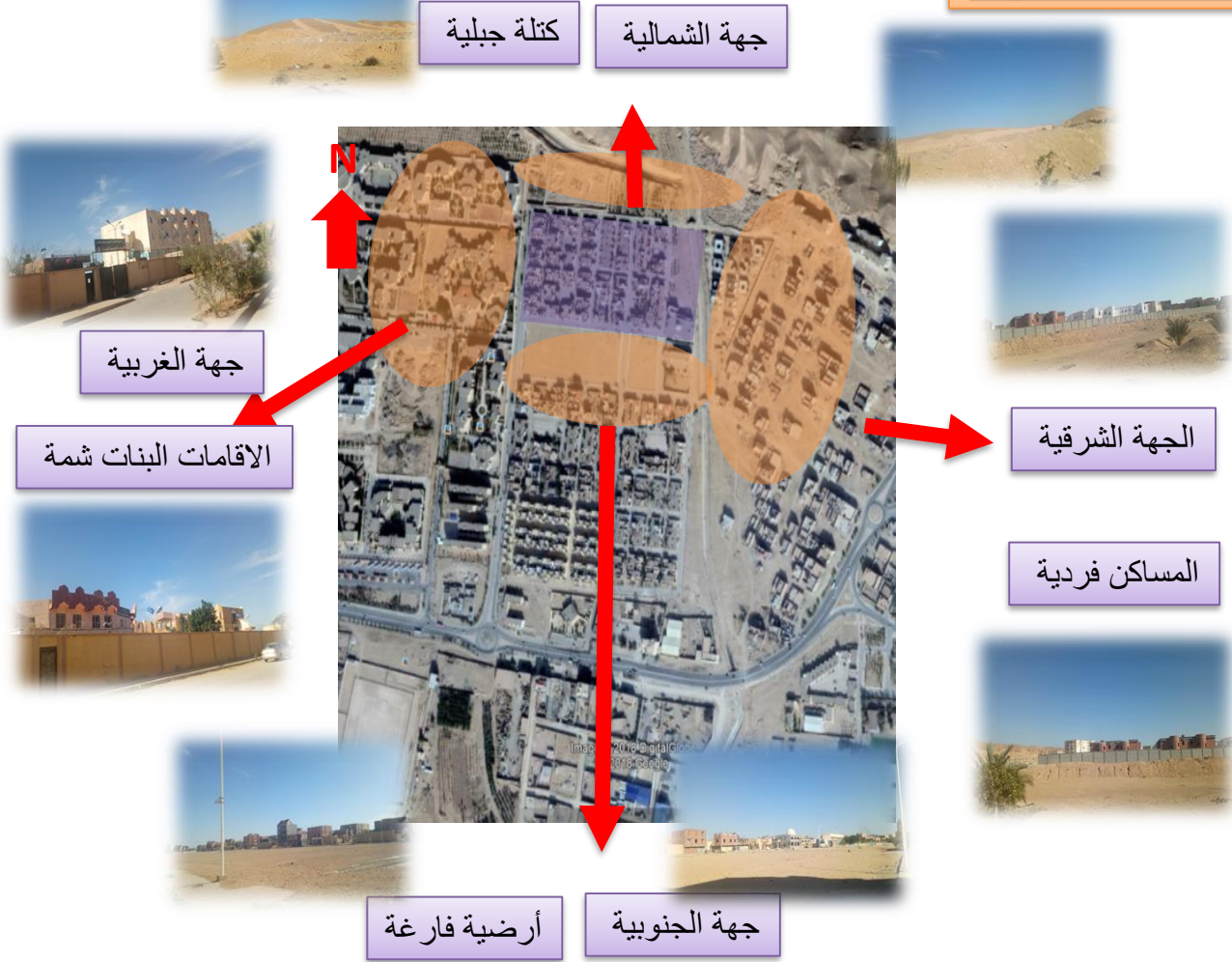
تقع المساكن الفردية 500 مسكن تساهمي في بلدية شتمة من ولاية بسكرة، في جهة الشرقية من بسكرة.

### 1- الموقع :





**2- حدود المشروع :**



الصورة (18): حدود المشروع المصدر: باحث و Google Earth

**3- الموصلية المشروع :**



المساكن 500 مسكن  
تمتاز بموصلية جيدة  
من خلال وجود طرق  
تزود الحي بموصلية  
من ناحية تدفق الحركي.

**4- الحركة :**

الحركة الميكانيكية في الحي قوية لوجود طرق واسعة في الحي و كذلك لدراسة مسافات الموجود الحركة السيارات و وكذلك لوجود الاقامات الجامعية شتمه 4-5 التي تربطها مع الطريق الرئيسي

**4-1- الحركة الميكانيكية :**



الحركة الميكانيكية قوية

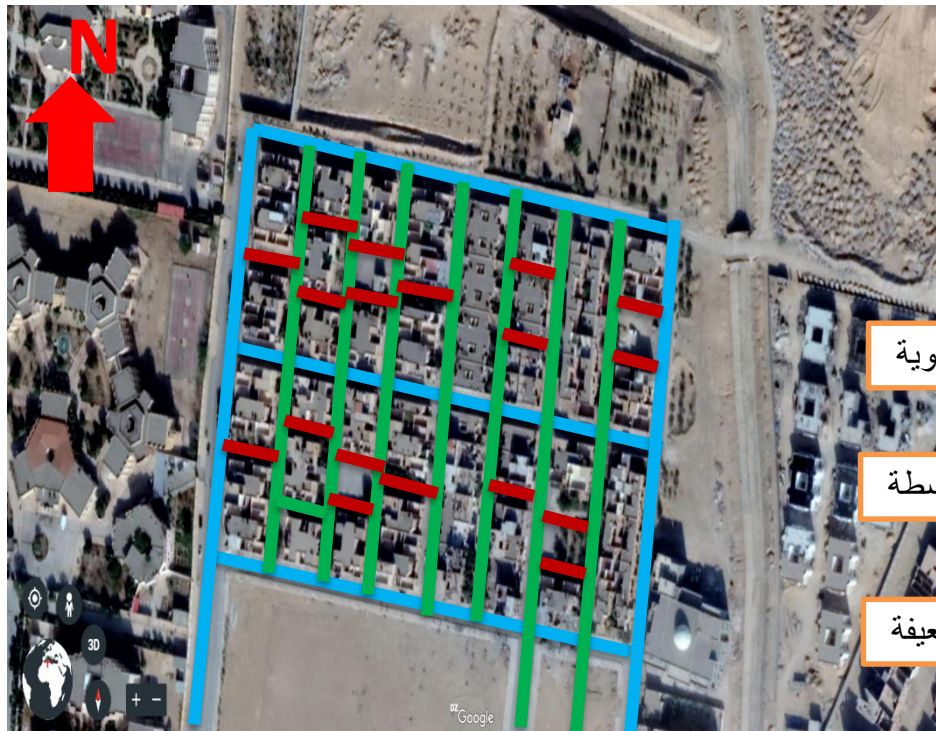
الحركة الميكانيكية متوسطة

الحركة الميكانيكية ضعيفة

الصورة (20): الحركة الميكانيكية المصدر: Google Earth

يمتاز الحي بحركة الراجلين جيد من الهيكلة المباني المنظم و كذلك تهيئة المجال الخارجي من تعبيد الشوارع مساعدة على الحركة الراجلين

**4-1- الحركة الراجلين :**



الحركة الراجلين قوية

الحركة الراجلين متوسطة

الحركة الراجلين ضعيفة

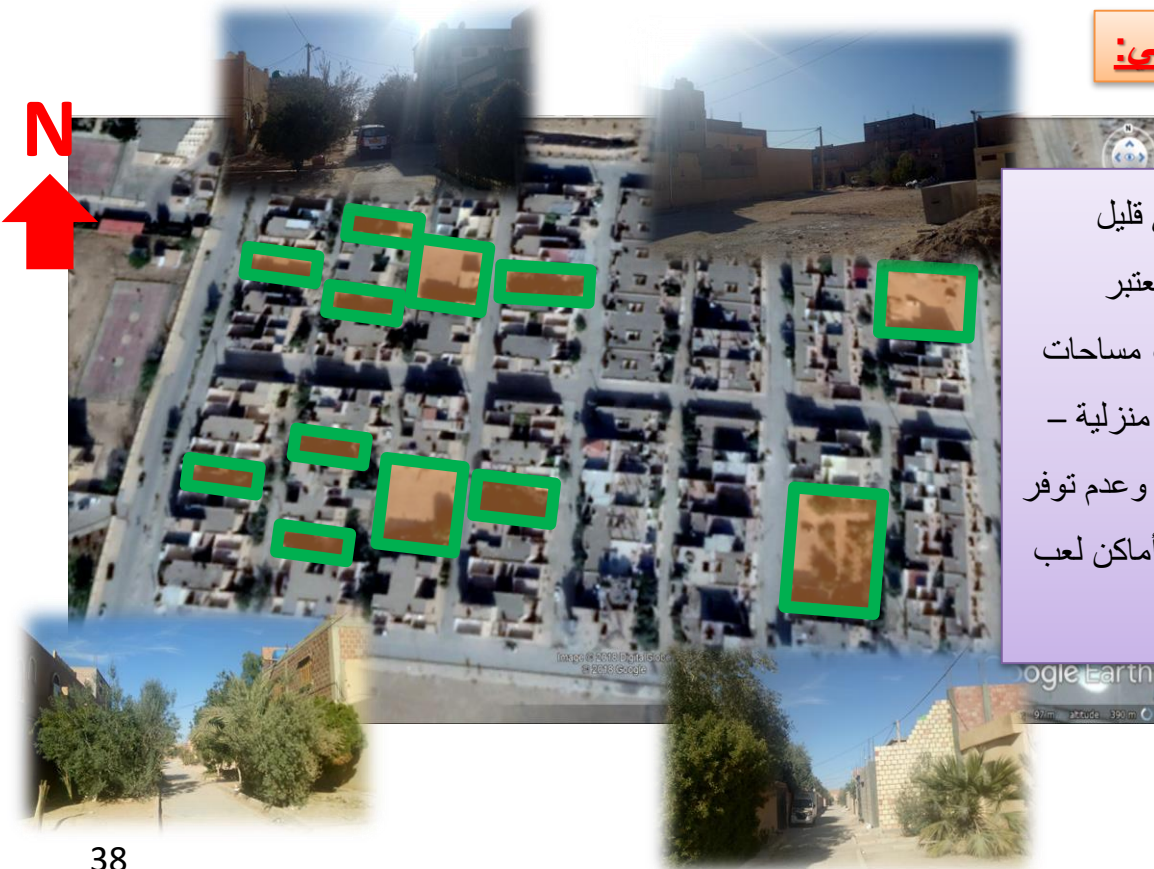
5- المبنى :



نلاحظ أن نسبة المبنى أكبر من نسبة الغير المبني و كذلك المساكن يوجد فيها منفصل و مترابطة مع بعضها البعض ، ونلاحظ شكل المساكن مربع أو مستطيل .

الصورة (22): المبنى المصدر : باحث و Google Earth

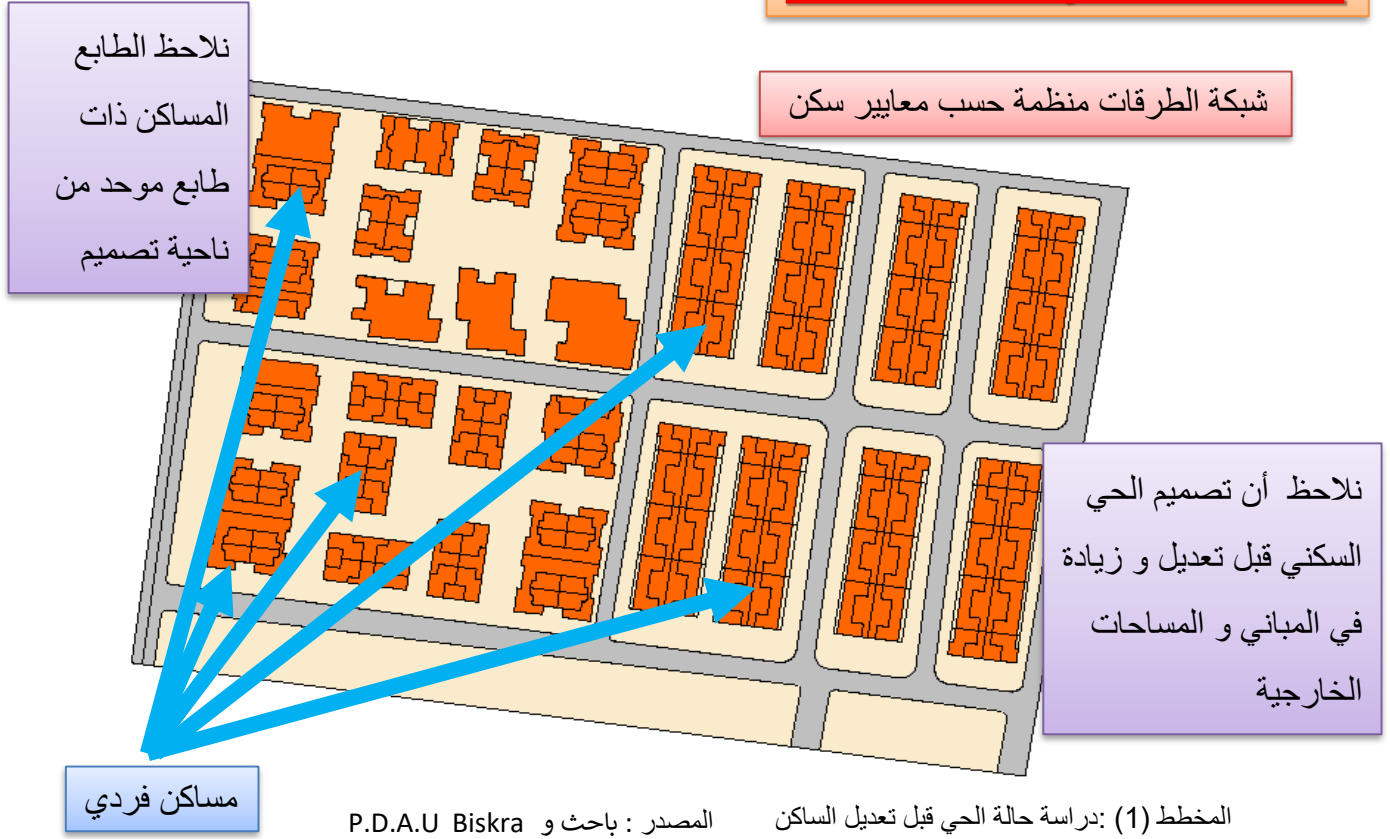
6- غير المبنى :



نسبة الغير المبني قليل مقارنة المبنى ، تعتبر مساحات فارغة ، مساحات خضراء - حدائق منزلية - أشجار - نخيل - وعدم توفر أماكن جلوس أو أماكن لعب أطفال .

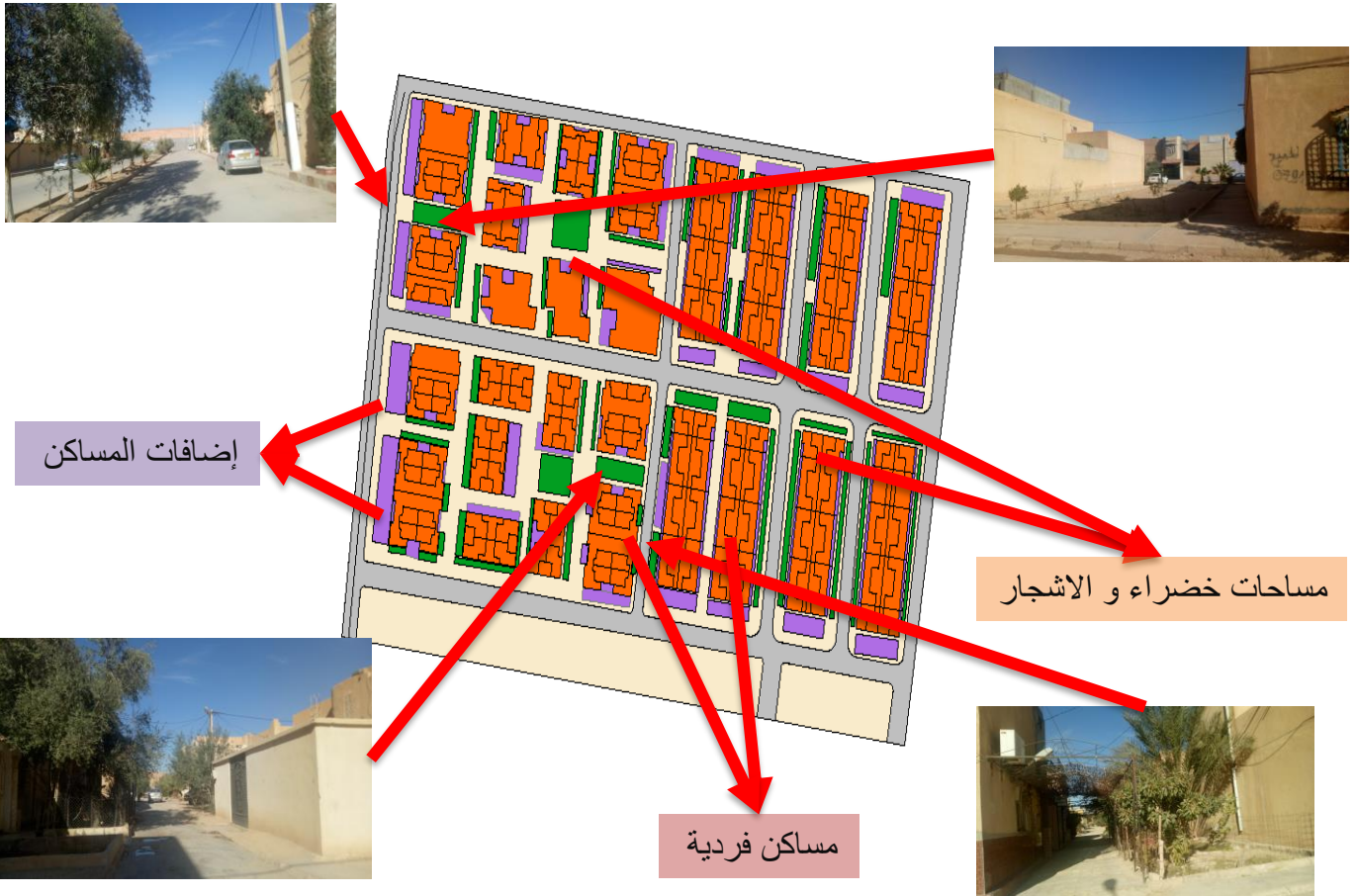
الصورة (23): غير المبنى المصدر : باحث و Google Earth

7- دراسة حالة الحي قبل تعديل الساكن :



8- دراسة حالة الحي بعد تعديل الساكن :





المخطط (3) والصور (25): دراسة حالة الحي بعد تعديل الساكن المصدر : باحث و P.D.A.U Biskra

نلاحظ توسع في مساحة المساكن و في ارتفاع المساكن من الطابق الأرضي الى الطابق الأول الى الطابق الثاني الى سطح





المخطط (5) والصور (27) :دراسة حالة الحي بعد تعديل الساكن المصدر : باحث و P.D.A.U Biskra



المخطط (6) والصور (28) : دراسة حالة الحي بعد تعديل الساكن المصدر : باحث و P.D.A.U Biskra

المثال الرابع : - تحليل المجال الخارجي لمساكن فردي \*60 مسكن (ENICAB) حي الأمل-بسكرة.\*

تقع المساكن الفردية 60 مسكن (ENICAB) في جهة الغربية من بلدية بسكرة في حي الأمل ، في ولاية بسكرة.

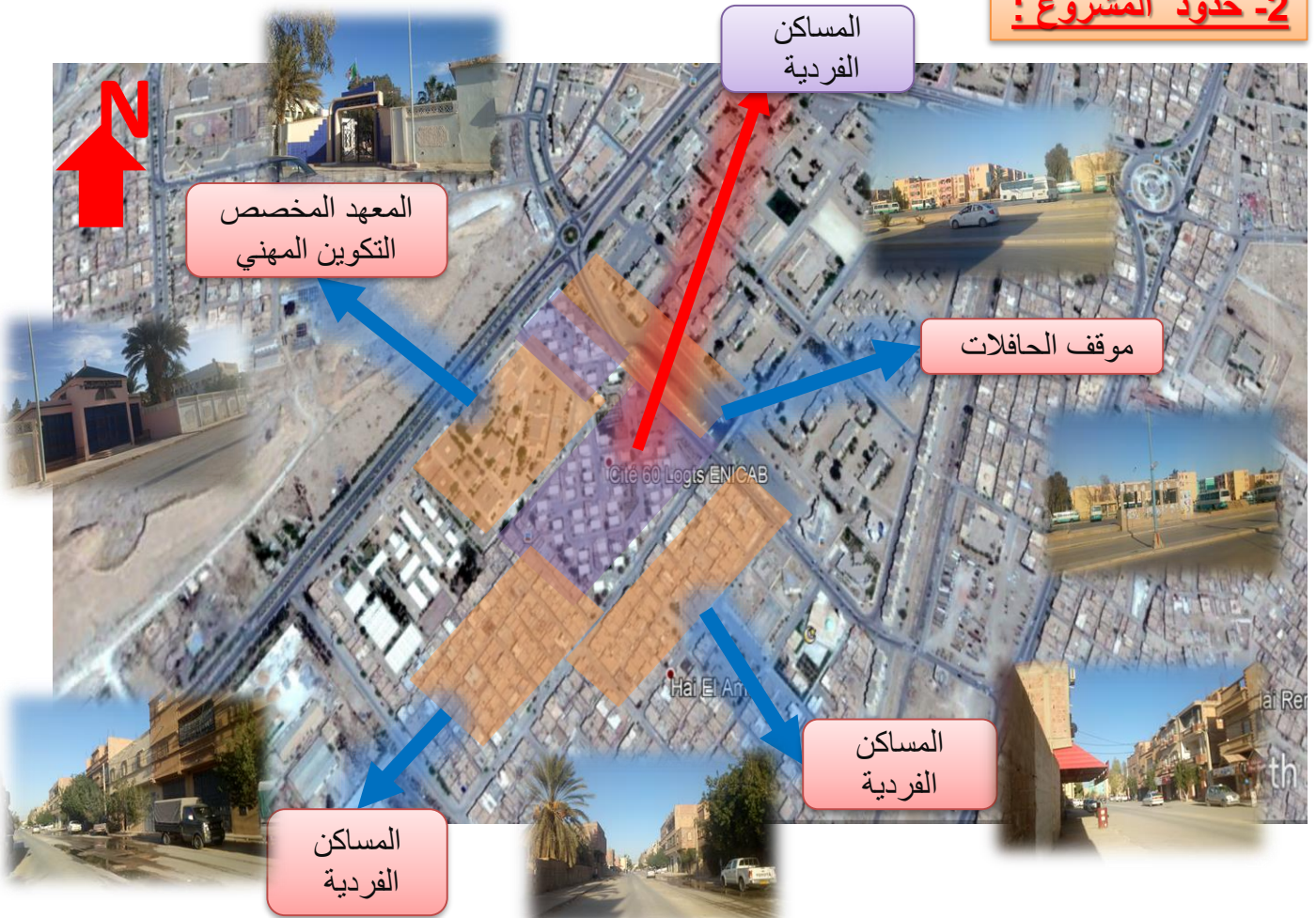
**1- الموقع :**



المصدر: Google Earth

الصورة (29): الموقع

**2- حدود المشروع :**



المصدر : باحث و Google Earth

الصورة (30): حدود المشروع

**3- الموصلية المشروع :**

يمتاز الحي 60 مسكن بموصلية جيدة لموقع جيد طريق الرئيسي وكذلك لقربه من محطة نقل مسافرين



الصورة (31): الموصلية المشروع المصدر : باحث و Google Earth

**4- الحركة :**

الحركة الميكانيكية جيدة في الحي لحركة السيارات وكذلك تدفق الموجود من ناحية الطرق الخارجية

**4-1- الحركة الميكانيكية :**



الحركة الميكانيكية قوية

الحركة الميكانيكية متوسطة

الحركة الميكانيكية ضعيفة



يمتاز الحي بحركة الراجلين جيد من مسالك الراجلين منظمة من حيث شبكة مساكن

**2-4- الحركة الراجلين :**



الحركة الراجلين قوية

الحركة الراجلين متوسطة

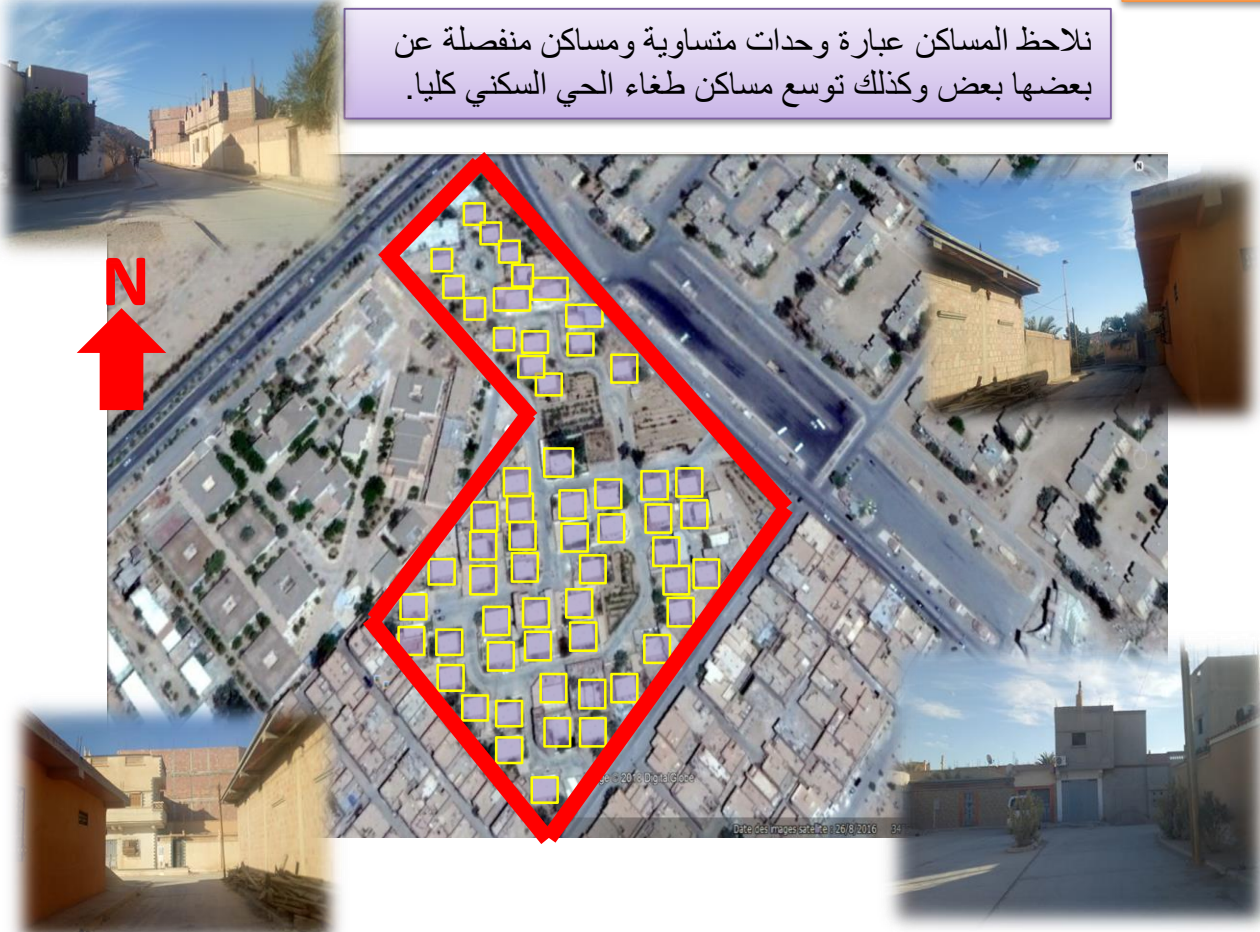
الحركة الراجلين ضعيفة

المصدر: Google Earth

الصورة (33): الحركة الراجلين

**5- المبنى :**

نلاحظ المساكن عبارة وحدات متساوية ومساكن منفصلة عن بعضها بعض وكذلك توسع مساكن طغاء الحي السكني كليا.



6- غير المبني:



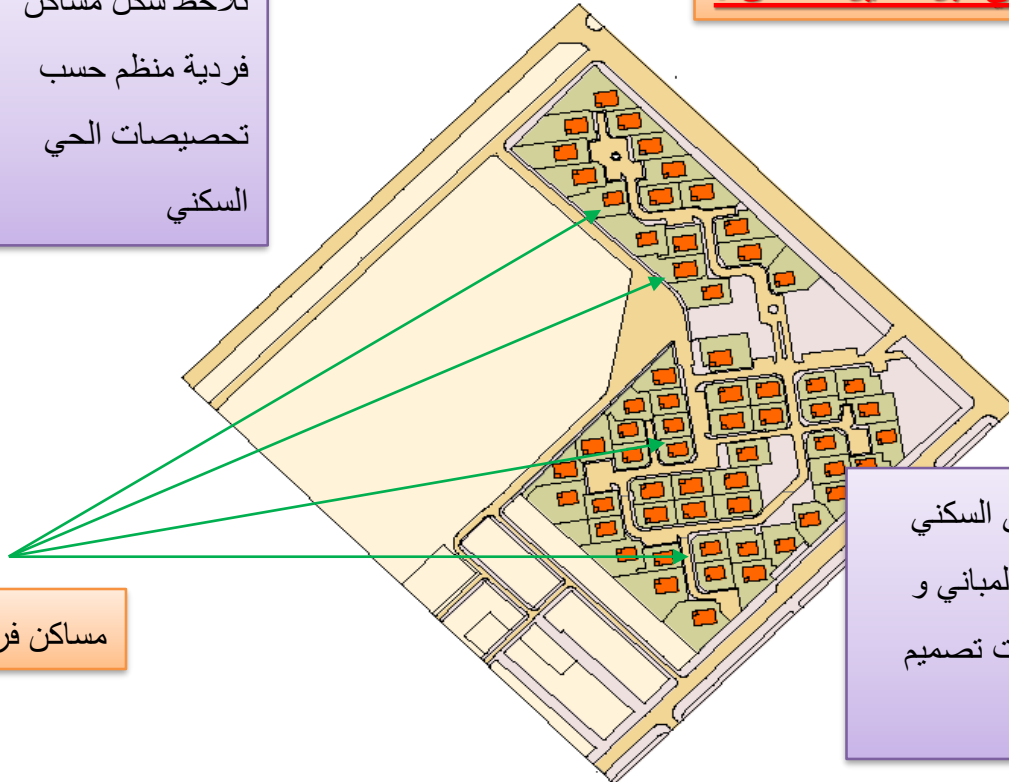
نسبة الغير المبني قليل مقارنة المبني ، تعتبر مساحات فارغة ، مساحات خضراء - حدائق منزلية -أشجار - نخيل - وعدم توفر أماكن جلوس أو أماكن لعب أطفال .

المصدر : باحث و Google Earth

الصورة (35): غير المبني

7- دراسة حالة الحي قبل تعديل الساكن :

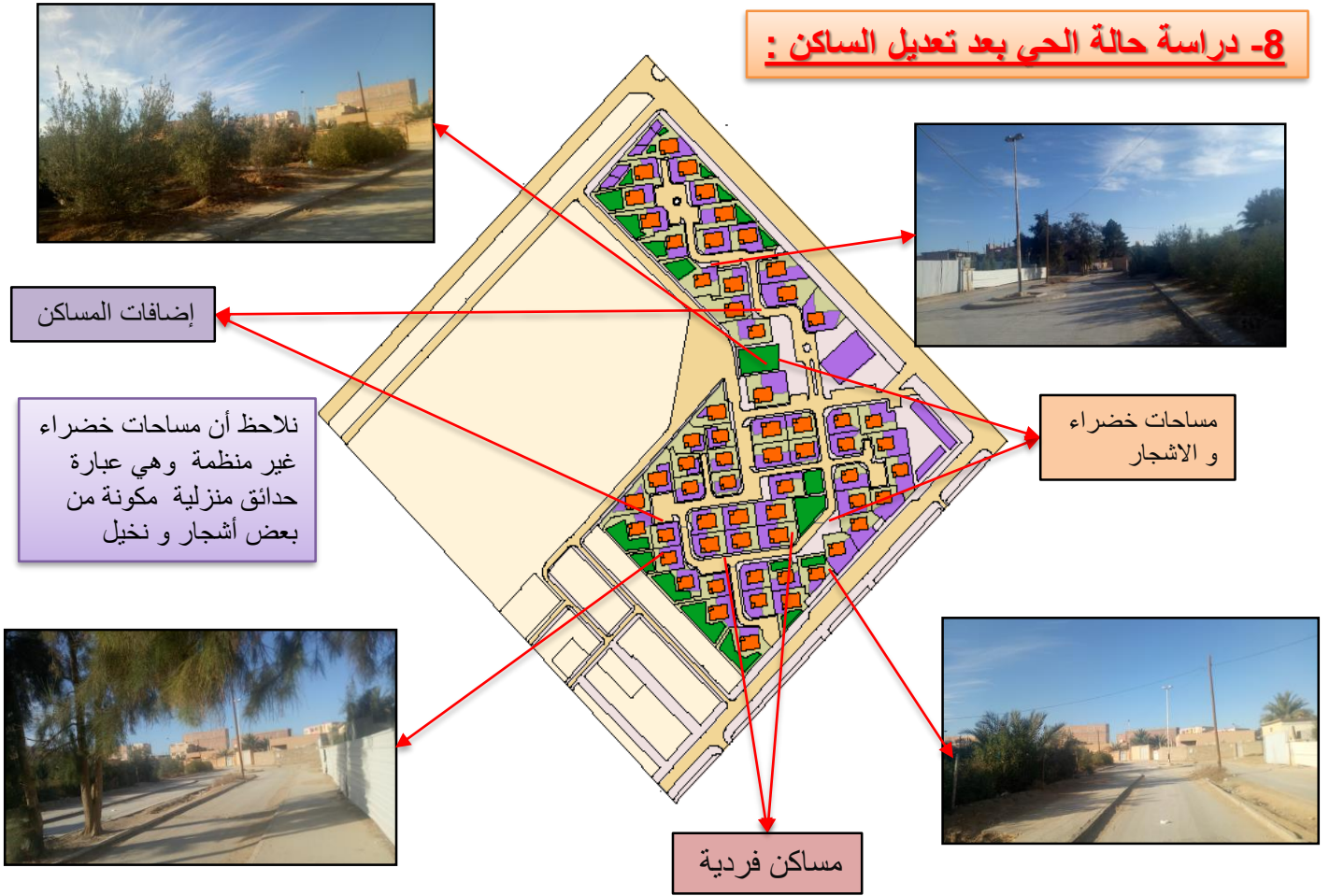
نلاحظ شكل مساكن فردية منظم حسب تخصيصات الحي السكني



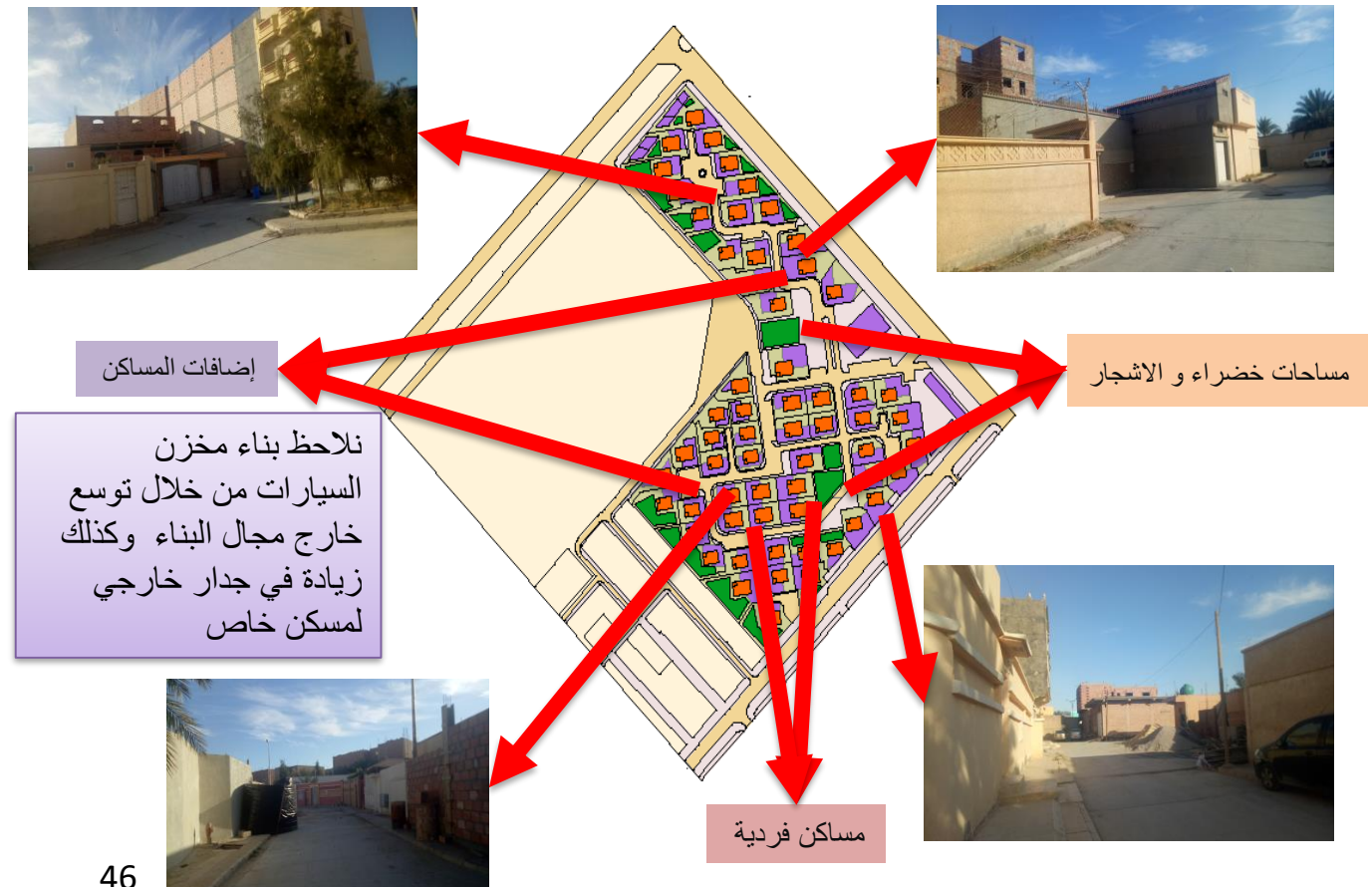
نلاحظ أن تصميم الحي السكني قبل تعديل و زيادة في المباني و المساحات الخارجية ذات تصميم موحد على شكل مربع

مساكن فردي

8- دراسة حالة الحي بعد تعديل الساكن :

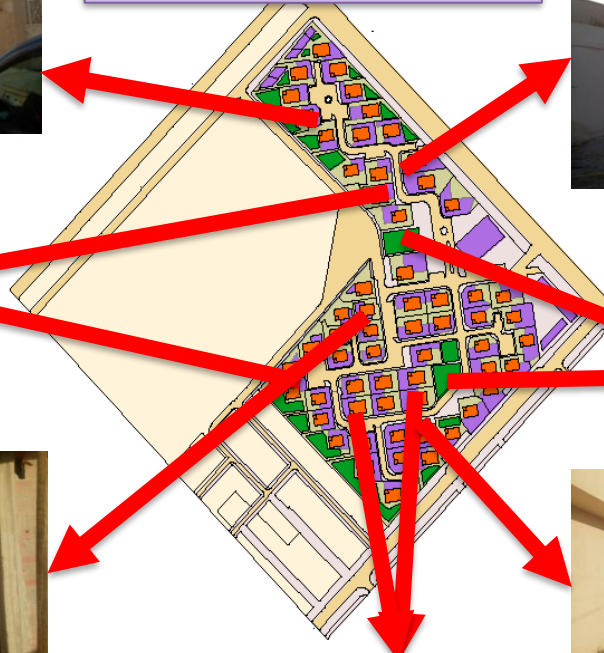


المخطط (8) والصور (36) :دراسة حالة الحي بعد تعديل الساكن المصدر : باحث و P.D.A.U Biskra





نلاحظ أن وقوف سيارات تكون في منتصف طريق و ليس في حضيرة السيارات



إضافات المساكن

مساحات خضراء و الأشجار



مساكن فردية

المخطط (10) والصور(38) :دراسة حالة الحي بعد تعديل المساكن المصدر : باحث و P.D.A.U Biskra

نلاحظ توسع في مساحة المساكن و في ارتفاع المساكن من الطابق الأرضي الى الطابق الأول الى الطابق الثاني الى سطح



إضافات المساكن

مساحات خضراء و الأشجار



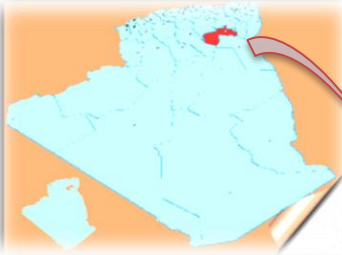
مساكن فردية

**2- دراسة الأرضية :**

**1- لمحة عامة عن المدينة**

**1-1- الموقع الجغرافي للولاية :**

تقع ولاية بسكرة في الجنوب الشرقي للجزائر تحت سفوح الجنوبية الشرقية لكتلة جبال الأوراس وفي الشمال الشرقي للصحراء فهي عروس الزيبان تبعد عن العاصمة 420 كم .



**2-1- مساحة الولاية :**

- ❖ تقدر مساحة الولاية الكلية ب: 21 509.80 كلم<sup>2</sup> .
- ❖ تضم 33 بلدية وأربعة (4) دوائر .

**3-1- الحدود الولاية :**

- الحدود الولائية لمدينة بسكرة :
- ❖ شمال ولاية باتنة .
- ❖ الشمال الغربي ولاية مسيلة .
- ❖ الشمال الشرقي ولاية خنشلة .
- ❖ الجنوب ولاية ورقلة .
- ❖ الجنوب الغربي ولاية الجلفة .
- ❖ الجنوب الشرقي ولاية الوادي .

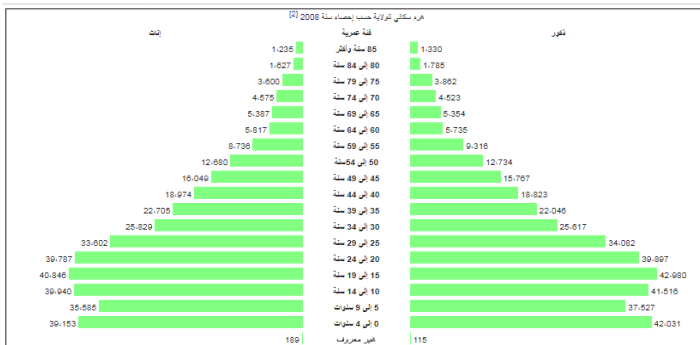


المصدر: Google Image

الصورة (40): موقع بسكرة

**4-1- عدد السكان والكثافة السكانية :**

- ❖ يبلغ عدد سكانها حوالي 633234 ألف نسمة،
- ❖ بكثافة سكانية بمعدل 28 ساكن لكل كلم،



المصدر: مونوغرافيا بسكرة

المخطط (12): كثافة سكانية

- ❖ تمتاز مدينة بسكرة بنشاط فلاحى وادارى كبير مقارنة م
- ❖ النشاطات الاخرى ( الصناعي ،الخدماتى والتجاري )
- ❖ كما تمتاز الولاية بنشاط سياحي .



الصورة - ب -



الصورة - ب -



الصورة - أ -

6-1- اهم معالم المدينة (تضاريس-مباني):



البلدية



مقر الولاية



سياحة و اسفار



واد سيدي  
زرزور



مجلس القضائي



جبل الضلعة

المصدر: Google Image

الصور (42): معالم المدينة

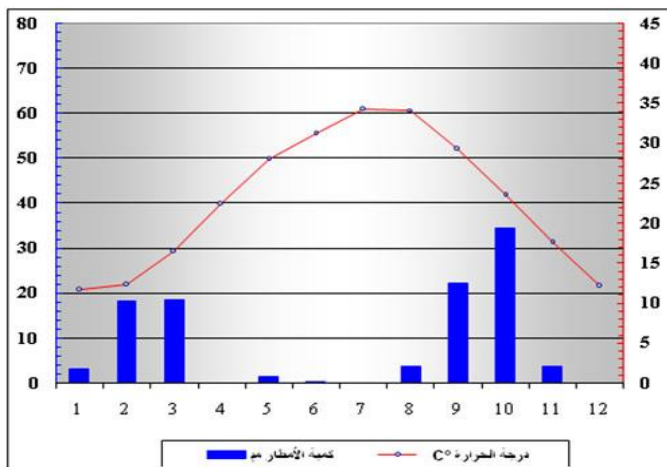
7-1- المعطيات المناخية :

الحرارة :

المعدل	12	11	10	09	08	07	06	05	04	03	02	01	الأشهر
22.77	12.2	17.6	23.5	29.3	34.2	34.3	31.2	28	22.4	16.5	12.3	11.7	درجات الحرارة

المصدر: مونتوغرافيا بسكرة

الجدول (1): درجة الحرارة



الرسم البياني لدرجات الحرارة بسكرة

المصدر: مونتوغرافيا بسكرة

المخطط (13): الرسم بياني لدرجة الحرارة

جدول يمثل درجة الحرارة 2015

درجة الحرارة المتوسطة 22,77

درجة الحرارة القصوى 34,3  
جويلية

درجة الحرارة الدنيا 11,7 جانفي

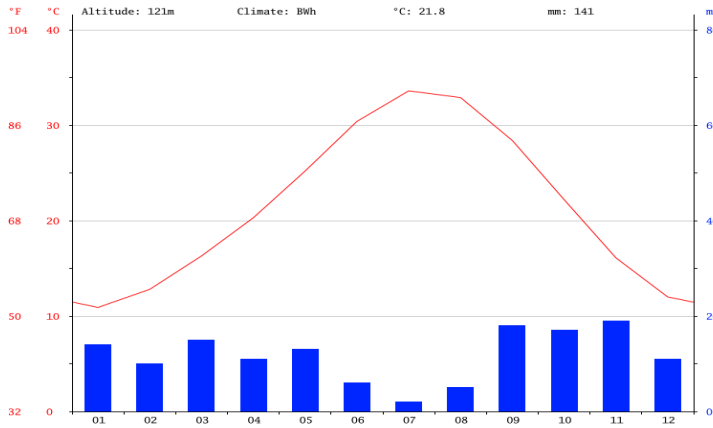
**الأمطار:**

مجموع	12	11	10	09	08	07	06	05	04	03	02	01	الأشهر
106.7	0	3.8	34.6	22.4	3.8	0	0.3	1.6	0	18.6	18.3	3.3	كمية الأمطار المتساقطة (ملم)

المصدر مونوغرافيا بسكرة

الجدول (3): الأمطار

**جدول يمثل الأمطار 2015**



**تمثيل بياني يمثل تغير كمية التساقط**

ان معدل التساقط لبسكرة خلال 25 سنة الماضية يتراوح من (0 الى 20ملم) عدا المناطق الجبلية حيث يتراوح من (6 الى 7 ملم) الأمطار محصورة في الفصل البارد و تنزل على شكل امطار طوفاني في معظم الاحيان. فيما يلي كمية الأمطار التي تساقطت خلال سنة 2015 والمقدرة بـ 106.7 ملم وهي كمية لا بأس بها إذا ما قارناها بالسنة الماضية أين وصلت إلى 143.5 ملم ، تجدر الإشارة إلى أن أكبر كمية تساقط عرفتها الولاية وصلت مقدار 294.1 ملم سنة 2004.

المصدر مونوغرافيا بسكرة

المخطط (14): الرسم بياني كمية الامطار

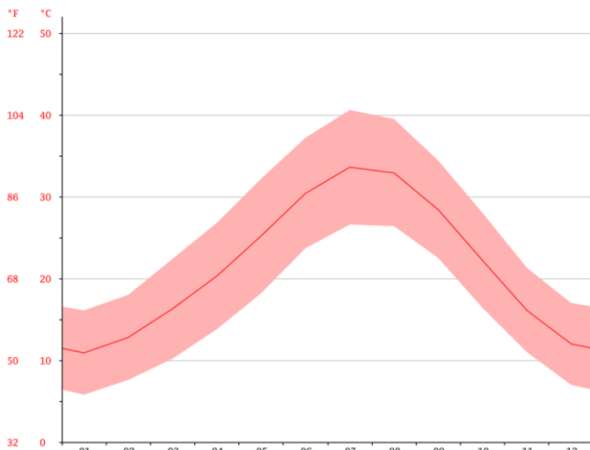
**الرطوبة:**

المعدل السنوي	ديسمبر	نوفمبر	اكتوبر	سبتمبر	اوت	جويلية	جوان	ماي	افريل	مارس	فيفري	جانفي	الاشهر
44	63	55	53	46	34	27	29	22	38	46	57	57	الرطوبة النسبية المتوسطة ب (%)

المصدر مونوغرافيا بسكرة

الجدول (4): الرطوبة

**جدول تغيرات نسبة الرطوبة 2015**



المعدل العام الرطوبة 44/100

اقصى نسبة الرطوبة خلال شهر جانفي 57

ادنى نسبة الرطوبة خلال شهر جويلية 27

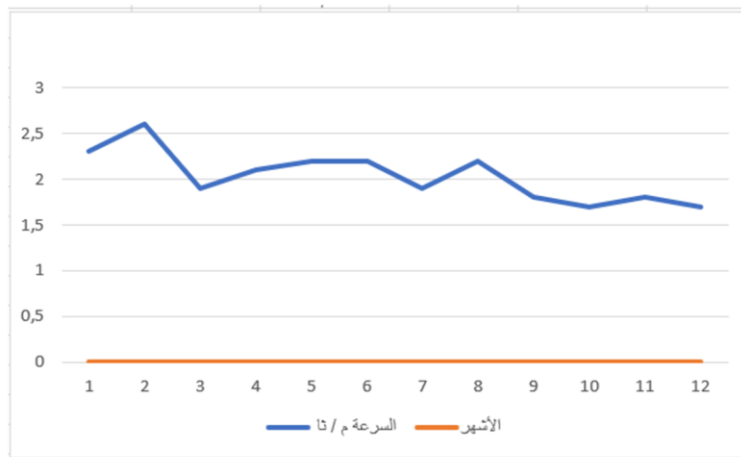
**الرياح:**

المعدل السنوي	ديسمبر	نوفمبر	اكتوبر	سبتمبر	اوت	جويلية	جون	ماي	افريل	مارس	فيفري	جانفي	الاشهر
2,0	1,7	1,8	1,7	1,8	2,2	1,9	2,2	2,2	2,1	1,9	2,6	2,3	السرعة م / ثا

المصدر مونوغرافيا بسكرة

الجدول (5): الرياح

**جدول متوسط سرعة الرياح 2015**



المعدل العام سرعة الرياح 2,00

اقصى سرعة الرياح 2,60

ادنى سرعة الرياح 1,70

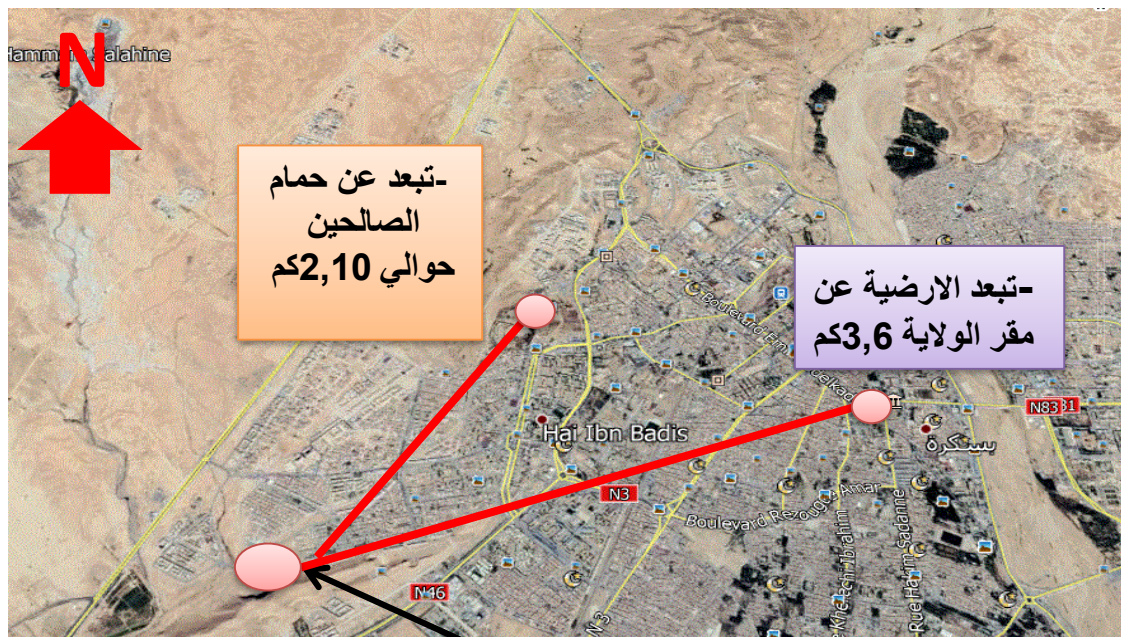
تمثيل بياني يمثل تغير سرعة الرياح

المخطط (16): الرسم بياني تغير سرعة الرياح

المصدر مونوغرافيا بسكرة

**2- تحليل الأرضية :**

**1-2- تحديد بعد الأرضية على اهم معالم المدينة :**



الصورة (43): موقع بسكرة

المصدر: Google Earth



**2-2- ضبط حدود الارضية مع تحديد ما يجاورها من اراضي و مباني:**

-تقع الأرضية في جهة الغربية من بلدية بسكرة في حي السعادة، بالقرب من الطريق الوطني رقم 3 يحدها شمالا طريق وبعده واد و من الشمال الشرقي سكنات فردية 90 مسكن و من الشرق كتلة جبلية من الجنوب أرض شاغرة ومن الجهة الغربية سكنات جماعية عموري .



طريق وطني رقم  
. 46

طريق وزن ثقيل

الصورة (44) :موقع بسكرة

المصدر : Google Earth



الصور (45) :موقع بسكرة

المصدر : باحث و Google Earth

تبلغ مساحة الأرضية حوالي : 25000 m<sup>2</sup>



شكل الأرضية عبارة على مربع

الصور (46): موقع الأرضية

المصدر : باحث و Google Earth

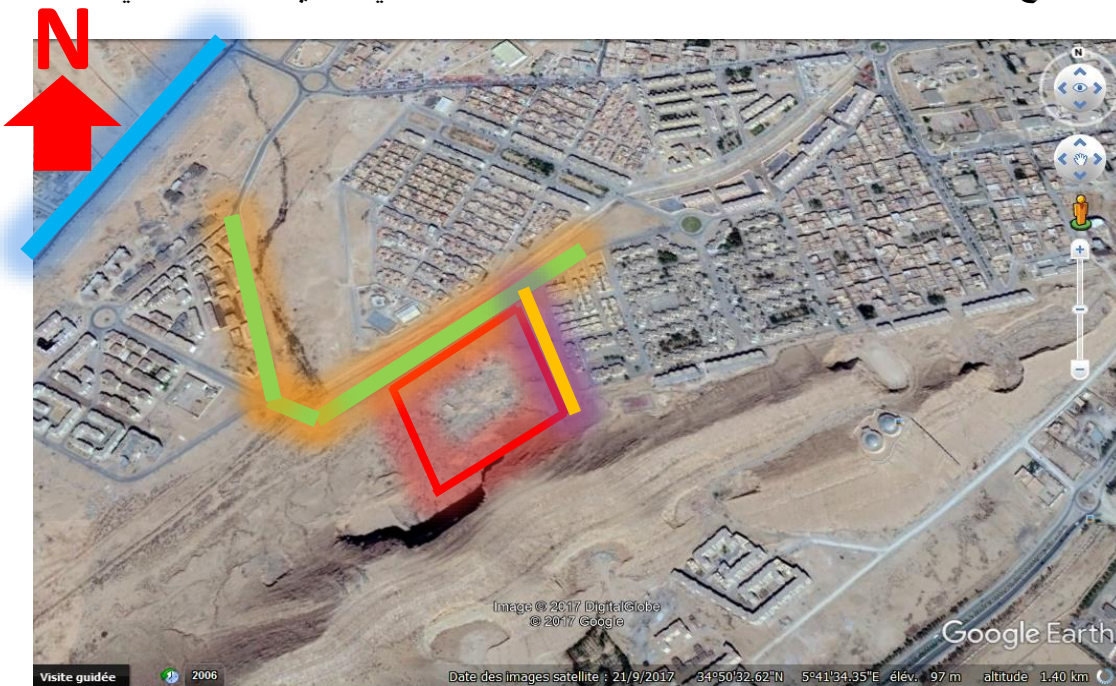
المخطط (16): موقع الارضية

المصدر : باحث و P.D.A.U Biskra



### 2-3-دراسة الموصلية للأرضية :

-الأرضية تقع بالقرب من طريق وزن الثقيل و وبمحاذاة طريق رئيسي ثانوي وطريق فرعي



طريق  
وزن الثقيل

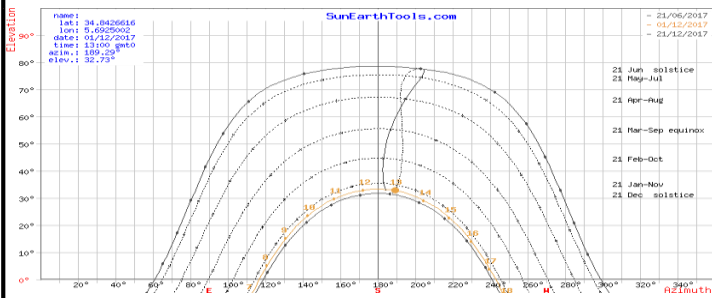
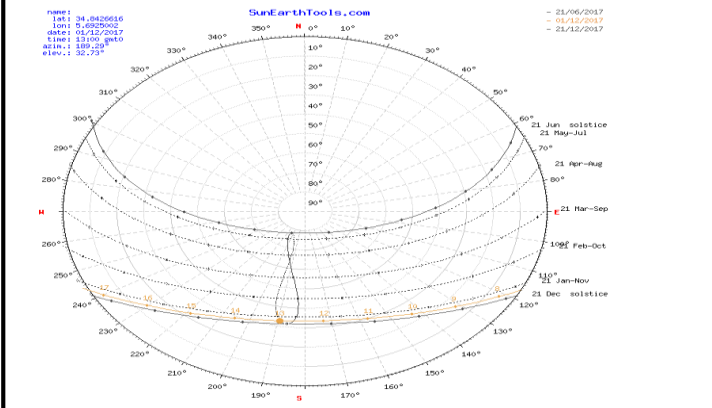
طريق رئيسي  
ثانوي

طريق فرعي

**2-4-1- التشميس:**

**2-4- محاكات التشميس:**

الشتاء في شهر ديسمبر  
الساعة: 13:00  
01/12/2017



Course du soleil

نلاحظ أن دورة الشمس في جهة الشمال الشرقي في الشتاء في شهر ديسمبر على الساعة 13:00 أن الشمس تكون منتصف نهار تكون في شدة سطوع واشعاع وفي منتصف السماء

position du soleil	Elevation	Azimet	latitudes	longitudes
01/12/2017 13:00   GMT0	32.73°	189.29°	34.8426616° N	5.6925002° E
crépuscule	Sunrise	Sunset	Azimet Sunrise	Azimet Sunset
crépuscule -0.833°	07:26:30	17:25:58	116.3°	243.62°
Le crépuscule civil -6°	06:58:49	17:53:36	112.48°	247.42°
Le crépuscule nautique -12°	06:27:35	18:24:50	108.37°	251.53°
crépuscule astronomique -18°	05:57:05	18:55:20	104.48°	255.41°
jour	hh:mm:ss	diff. dd+1	diff. dd-1	midi
01/12/2017	09:59:28	-00:00:59	00:01:02	12:26:14



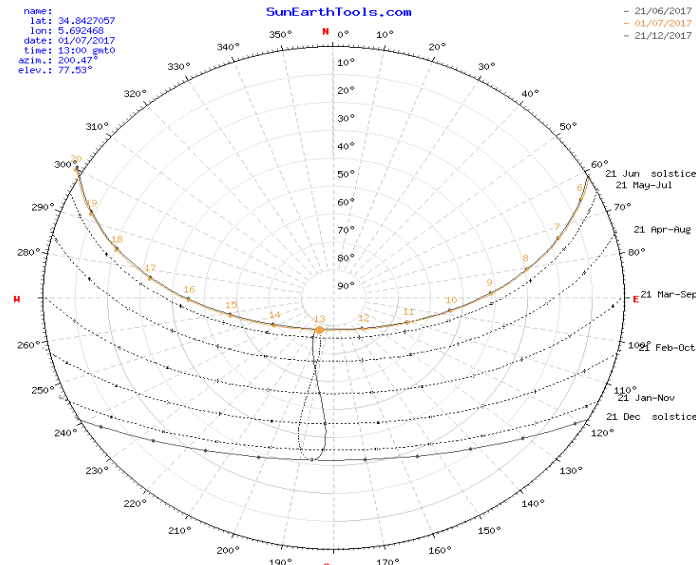
Rayons de soleil

نلاحظ أن أشعة الشمس تكون بين 12 الى 13 تكون جيد

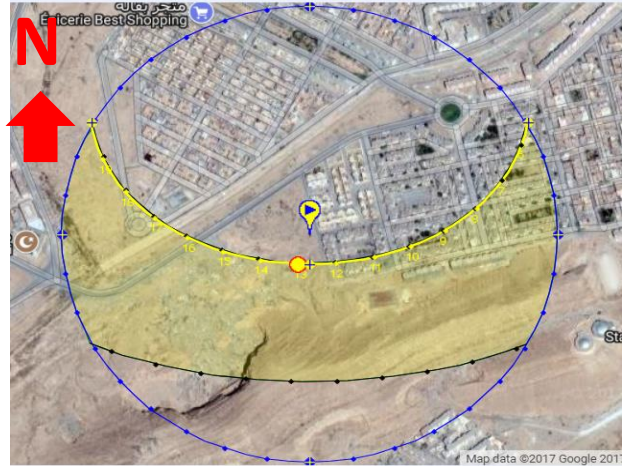
Date:	01/12/2017   GMT0	
coordonnées:	34.8426616, 5.6925002	
emplacement:	Unnamed Road, Biskra, الجزائر	
heure	Elevation	Azimet
07:26:30	-0.833°	116.3°
8:00:00	5.19°	121.22°
9:00:00	15.12°	131.13°
10:00:00	23.52°	142.9°
11:00:00	29.71°	156.86°
12:00:00	32.95°	172.71°
13:00:00	32.73°	189.29°
14:00:00	29.08°	204.95°
15:00:00	22.57°	218.63°
16:00:00	13.95°	230.13°
17:00:00	3.86°	239.84°
17:25:58	-0.833°	243.62°



نلاحظ أن الظل تكون بين 9 الى 16 تكون جيد

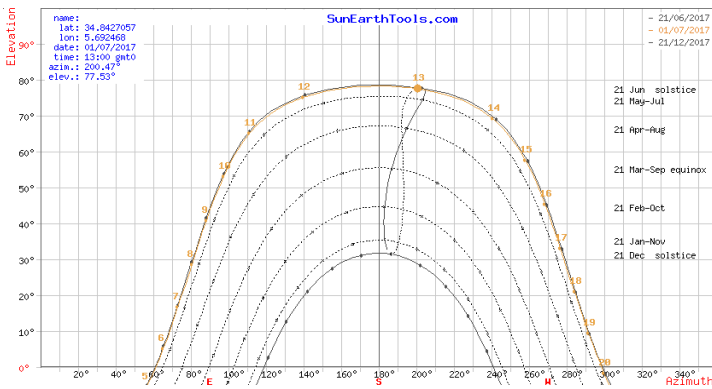


الصيف في شهر جويلية  
الساعة: 13:00  
01/07/2017



Course du soleil

نلاحظ أن دورة الشمس في جهة الشمال الشرقي في الشتاء في شهر ديسمبر على الساعة 13:00 أن الشمس تكون منتصف نهار تكون في شدة سطوع وأشعاع وفي منتصف السماء



position du soleil	Elevation	Azimet	latitudes	longitudes
01/07/2017 13:00   GMT0	77.53°	200.47°	34.8427057° N	5.692468° E
crépuscule	Sunrise	Sunset	Azimet Sunrise	Azimet Sunset
crépuscule -0.833°	05:27:23	19:54:47	60.78°	299.16°
Le crépuscule civil -6°	04:57:51	20:24:14	56.37°	303.56°
Le crépuscule nautique -12°	04:21:26	21:00:37	50.45°	309.46°
crépuscule astronomique -18°	03:41:20	21:40:37	43.2°	316.69°
jour	hh:mm:ss	diff. dd+1	diff. dd-1	midi
01/07/2017	14:27:24	-00:00:31	00:00:28	12:41:05

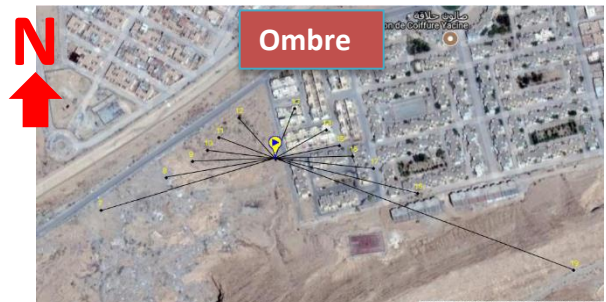
Rayons de soleil



نلاحظ أن أشعة الشمس تكون بين 12 الى 13 تكون جيد

Date:	01/07/2017   GMT0	
coordonnées:	34.8427057, 5.692468	
emplacement:	Unnamed Road, Biskra, الجزائر	
heure	Elevation	Azimet
05:27:23	-0.833°	60.78°
6:00:00	5.13°	65.33°
7:00:00	16.63°	73.09°
8:00:00	28.6°	80.53°
9:00:00	40.84°	88.3°
10:00:00	53.12°	97.58°
11:00:00	65.04°	111.34°
12:00:00	75.2°	139.94°
13:00:00	77.53°	200.47°
14:00:00	69.19°	240.81°
15:00:00	57.63°	258.08°
16:00:00	45.42°	268.49°
17:00:00	33.13°	276.64°
18:00:00	21.03°	284.1°
19:00:00	9.32°	291.67°
19:54:47	-0.833°	299.16°

Ombre



نلاحظ أن الظل تكون بين 7 الى 19 تكون جيد

**2-4-1-الرياح:**

الرياح شمالية غربية باردة



- تتعرض أرضية المشروع لرياح شمالية غربية باردة وشرقية جنوبية ساخنة لذلك يجب تهيئة خارجية المشروع.

الرياح شرقية جنوبية ساخنة

المصدر : باحث و Google Earth

الصور (50): موقع الأرضية

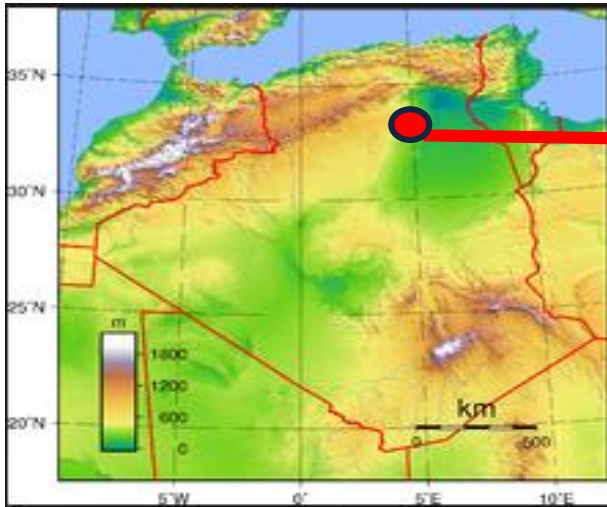
**2-5-الواجهات محيطة بأرضية:**

نلاحظ تغير في حبكة واجهة من مسكن الى اخر

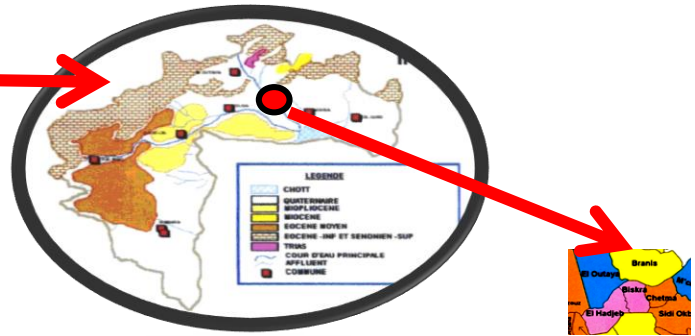


نلاحظ أن طابع واجهة محيطة بأرضية المشروع عليا تغيرات في تصميم أول وكذلك وجود تناسب بين المساكن من خلال المساكن فردي في الاحياء السكنية المجاورة

**2-6- جيولوجية الأرضية :**



**الخريطة الجيولوجية للجزائر**



La carte géologique de la wilaya de Biskra (Anonyme, 2005).

المصدر : باحث و Google Earth الصور (52): موقع الأرضية

**الاستنتاج**

من خلال الخريطة الجيولوجية لولاية بسكرة فان ارضية المشروع التي تقع في مدينة بسكرة خصائصها الجيولوجية عبارة عن ترسبات من الحقبة الرباعية

جيولوجية ولاية بسكرة المنطقة يغلب عليها الكريطاسي وخاصة في المناطق التي تتبين فيها الجبال. من الناحية الشمالية الغربية أغلبية التكوينات هي الميولوسين. أما المناطق الباقية فهي عبارة عن ترسبات الحقبة الرباعية

**2-7- طبوغرافية الأرضية :**



المصدر : باحث و Google Earth الصور (53): موقع الأرضية

ترتفع الأرضية عن سطح البحر بمقدار 98م

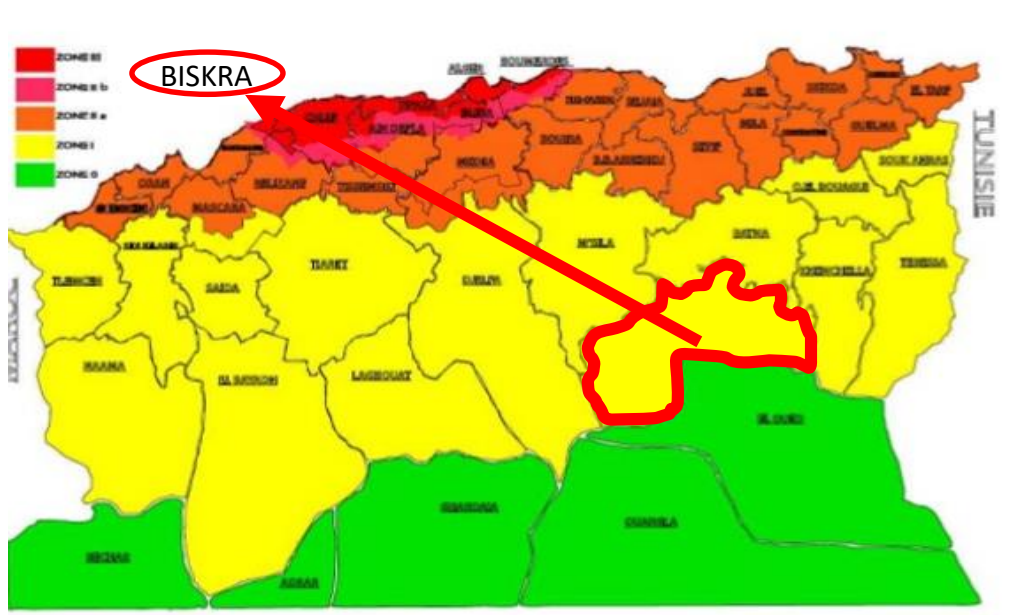
**مقطع طبوغرافي على الارضية :**



ترتفع الأرضية عن سطح البحر بمقدار 142 م



**8-2-الزلازل :** تقع ارضية المشروع في المنطقة 1 وهي ذات نشاط زلزالي ضعيف



المصدر : باحث و Google Earth الصور (54): موقع الأرضية

### سلبات الأرضية :

- وجود جبل يغطي على المشروع و خاصة السكن فردي.
- أرضية محفورة أي غير مستوية .
- عدم وصول شبكة الكهرباء و الغاز و الماء و الصرف الصحي و الهاتف.

### ايجابيات الأرضية :

- موصلية ممتازة للأرضية مما يسمح لنا حرية في وضع عدة مداخل المشروع.
- سهولة التدفق بنوعيه و النفاذية للأرضية
- يحيط بها نسيج عمراني كثيف ذو ارتفاع منخفض

### خلاصة :

البرنامج المقترح

1- المساكن

2- وظائف أخرى - برنامج المسكن : عدد المساكن 60 مسكن.

المساحة	المجال
40 م <sup>2</sup>	بهو
20 م <sup>2</sup>	غرفة الاستقبال
16 م <sup>2</sup>	مطبخ
30 م <sup>2</sup>	غرفتين
25 م <sup>2</sup>	غرفة الأبوين
14 م <sup>2</sup>	دروء مياه + حمام
20 م <sup>2</sup>	مرآب السيارة
10%	المجال الحركي
180 م <sup>2</sup>	المجموع

- نسبة الوظائف الأخرى

نسبة المئوية	المجال
10%	المساحات خضراء
15%	المساحات لعب الأطفال
15%	أماكن جلوس
5%	المساحات المائية
5%	موقف السيارات
20%	الحركة بنوعيتها



خلاصة تحليل الأمثلة :

تحليل المجال الخارجي  
لمساكن الفردية -فرنسا-



المصدر : باحث

- وجود تواصل بين المسكن و الفضاء الخارجي من خلال طرق و ممرات في الحي .
- .-الساكن في الحي له خصوصية في استخدام المجال الخارجي له وهي حدائق سكنية مكونة من نباتات و أشجار .
- هيكله المجال الخارجي حسب شكل و حجم المباني سكنية في الحي.

تحليل المجال الخارجي  
لمساكن الفردية -ألمانيا-



المصدر : باحث

- يعتبر مجال الخارجي بنسبة المسكن عبارة حدائق منزلية مكونة بعض أشجار و عشب و نباتات كبيرة محددة لمجال .
- استعمال طريق كموقف سيارات خاصة يؤثر على منظر العام الحي.
- استخدام الفضاء الخارجي كمجال راحة و جلوس و لعب.
- وجود عدة طرق لحركة ميكانيكية و راجلين في الحي سكني لسهوله وصول زوار الحي .

تحليل المجال الخارجي  
لمساكن فردي \*500مسكن  
تساهمي بلدية شتمة -  
بسكره\* -



المصدر : باحث

- مساحات خضراء عبارة حدائق منزلية مكونة من بعض أشجار و نخيل و كذلك غياب تنسيق بين ساكنين في اهتمام في مساحات خضراء.
- توسع في مساحة المساكن و في ارتفاع المساكن من الطابق الأرضي الى الطابق الأول الى الطابق الثاني الى سطح وكذلك توسع حسب الفضاء الخارجي
- توقف سيارات تكون في منتصف طريق و ليس في حضيرة السيارات لغياب موقف السيارات أو مرآب خاص في المساكن .
- بناء مرآب السيارات من خلال توسع خارج مجال البناء وكذلك زيادة في جدار خارجي لمسكن خاص .
- نقص في تهيئة خارجية من ناحية اضاءة و أثاث عمراني.

- تحليل المجال الخارجي  
لمساكن فردي \*60  
حي ( ENICAB)مسكن  
الأمل-بسكره\* -



المصدر : باحث

- مساحات خضراء غير منظمة وهي عبارة حدائق منزلية مكونة من بعض أشجار و نخيل و نباتات بين سياج بقرب مسكن خاص.
- استعمال طريق كموقف سيارات لعدم وجود مرآب خاص لكل مسكن أو موقف العام.
- عدم حفاظ تصميم الاولي من خلال زيادات في مساكن من الفضاءات الخارجية
- عدم وجود أماكن لعب أو جلوس في الحي .
- نقص في تهيئة خارجية من ناحية اضاءة و أثاث عمراني.

# الفصل الثالث:

المقاربة التصميمية ( المشروع )

## مقدمة :

من خلال دراستنا النظرية والتحليلية والدراسة المجالات الخارجي لمساكن الفردي وتصميم المشروع يلبي احتياجات الساكن الحي السكني، والتي سنتطرق لها في هذا الفصل بداية بالأهداف والعزوم المراد تحقيقها في المشروع، وعناصر العبور لتحقيق هاته الأهداف والعزوم، ثم الى الفكرة التصميمية التي تبين تطور المشروع، مع عرض المخططات و المقاطع والواجهات للمشروع بالإضافة الى مناظير داخلية وخارجية، ونختتم أخير بخاتمة للمذكرة .

## 1- الأهداف والعزوم

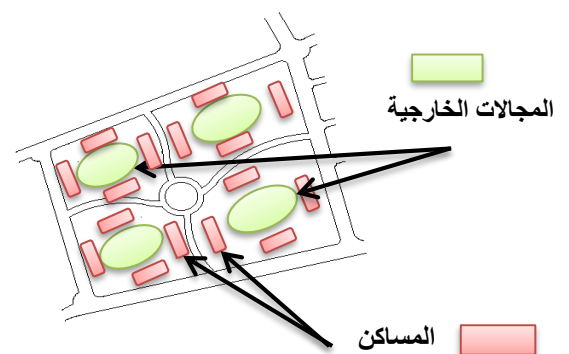
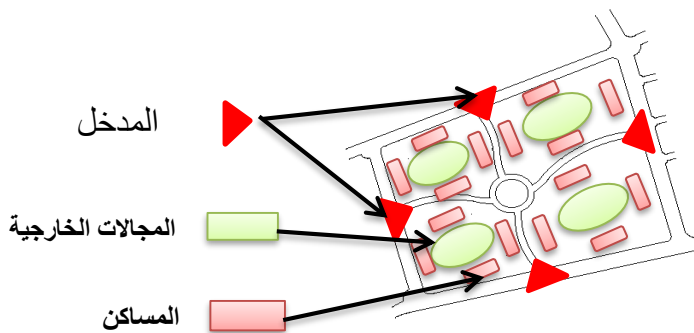
- كيف نخلق تصميم يلبي الاحتياجات المواطن بأن لا يكون الاستغلال العشوائي للمسكن.
- الاهتمام بتنظيم و الفصل الحركة داخل الحي السكني من تسهيل على الساكن الحركة داخل الحي السكني .
- إعطاء مسكن فردي تصميم جيد يلبي متطلبات الساكن من حيث الطابع السائد في منطقة .
- تهيئة جيد لمجالات الخارجية تلبية متطلبات المواطن من مساحات عامة و مرافق عمومية و كذلك مساحات خضراء و مساحات لعب الأطفال .
- اهتمام بالجانب الأمني مسكن فردي من ناحية الاجتماعية و نفسية .
- تصميم واجهات مسكن فردي حسب تقاليد و العادات منطقة .

## 2- عناصر العبور :

### - بالنسبة لارضية :

توجيه المداخل الأرضية حسب التدفق و الحركة

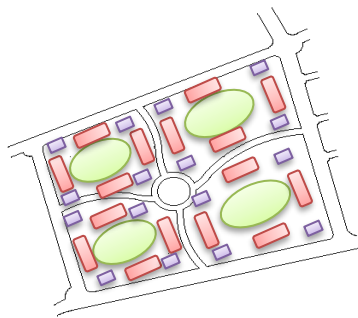
تنظيم جيد المجالات خارجية يكون علاقة جيد لساكن



2- بالنسبة للمشروع :

توزيع المجال حسب الوظيفة والخصوصية

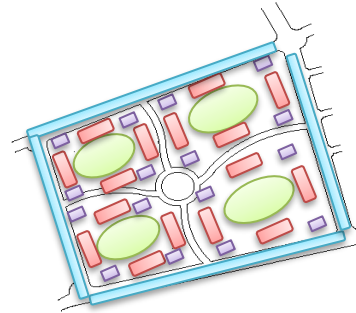
تقسيم قطاعات المشروع على الارضية حسب تاثير المحيط



مجال هادئ

مجال اقل هدوء

مجال نشط



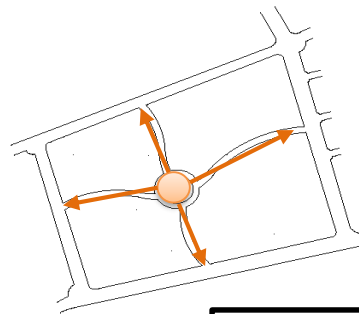
قطاع خاص

قطاع نصف خاص

قطاع نصف عام

قطاع عام

مرونة الحركة ( استعمال مجال مركزي موزع للحركة )

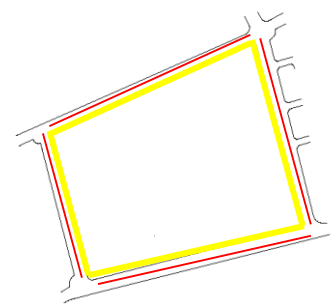
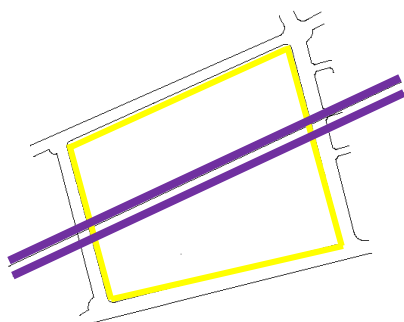


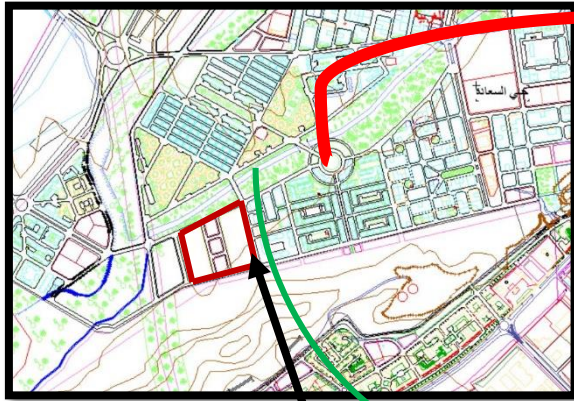
مجال مركزي موزع

3- الفكرة التصميمية

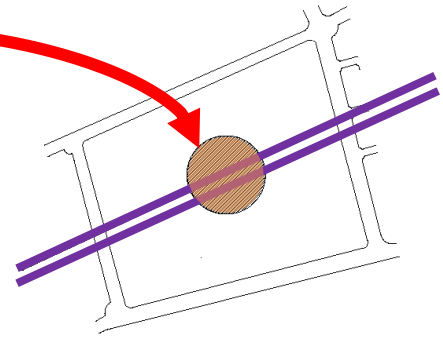
-امتداد المحور من المحيط الخارجي  
- امتداد الشارع من الحي المجاور لكي ترابط مع المحيط  
من خلال تواصل بالمجال الخارجي الأرضية

تحديد محاور الارضية





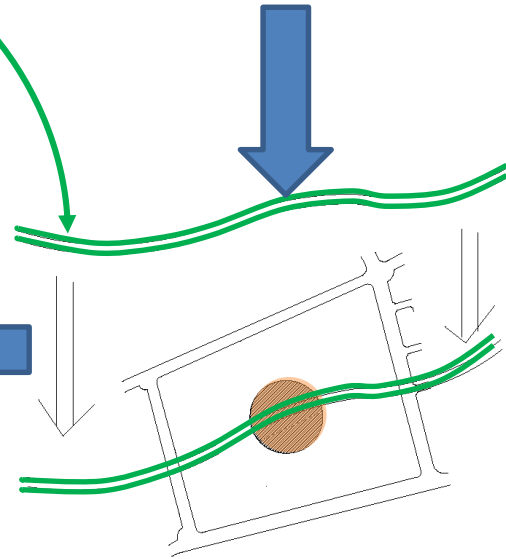
الأرضية المشروع



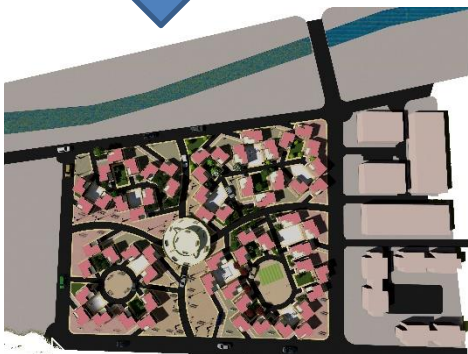
عنصر مركزي كعنصر نداء في الحي -  
مفترق الطرق في الحي السكني المجاور



استخدام النسيج العمراني السكني - مبدأ تجميع  
مركزي في تصميم الحي السكني



تحويل و استخدام شكل الواد قريب من الأرضية  
في تصميم و كذلك تحويل محور على شكل الواد



المشروع الأولي



المشروع نهائي

4- المخططات

1-4 مخطط الكتلة



2-4- مخطط تجميعي



3-4 مخطط الجزيرات



1-مخطط الجزيرة الاولى



2- مخطط جزيرة الثاني





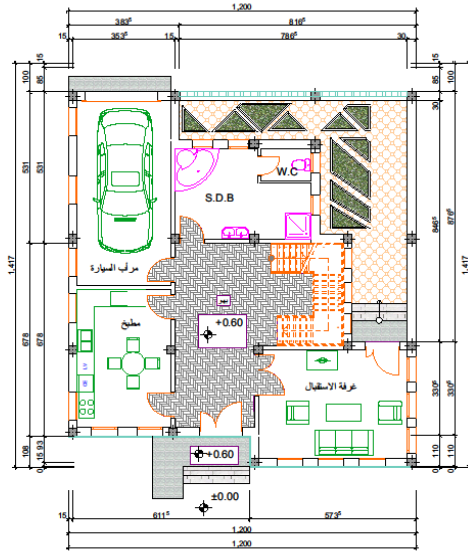
3- مخطط الجزيرة الثالث



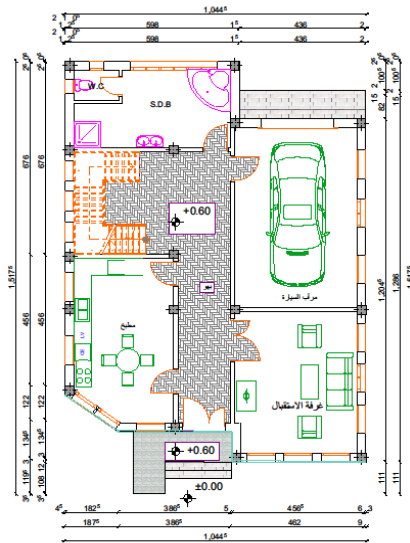
4- مخطط الجزيرة الرابع

4-4- مخططات مساكن فردية

النوع الثاني

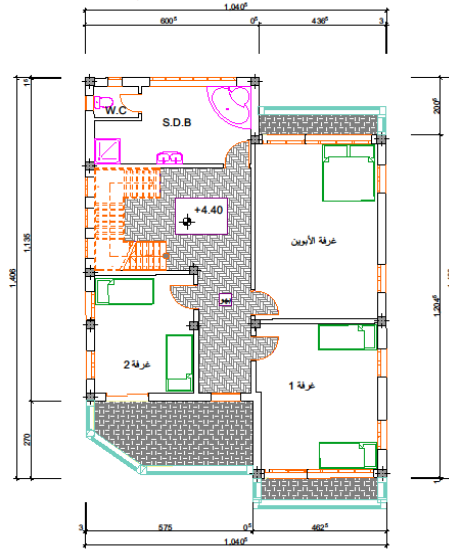
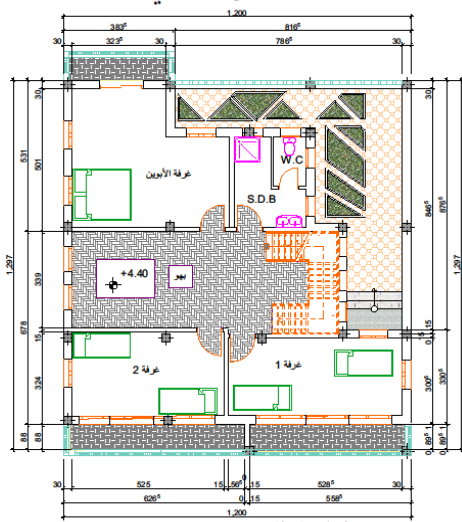


النوع الأول



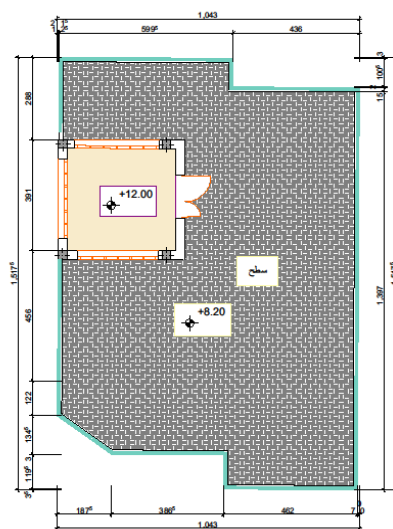
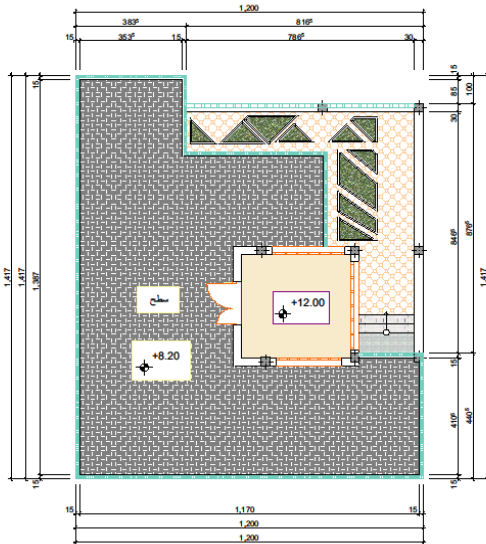
مخطط الطابق الأرضي

مخطط الطابق الأرضي



مخطط الطابق الاول

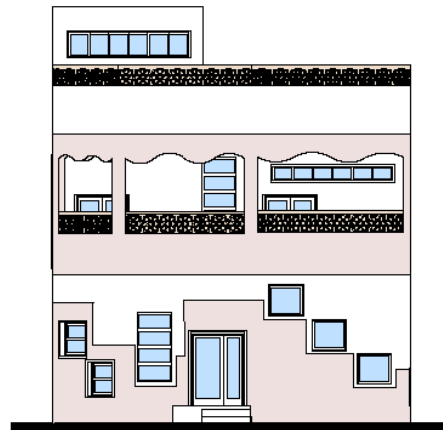
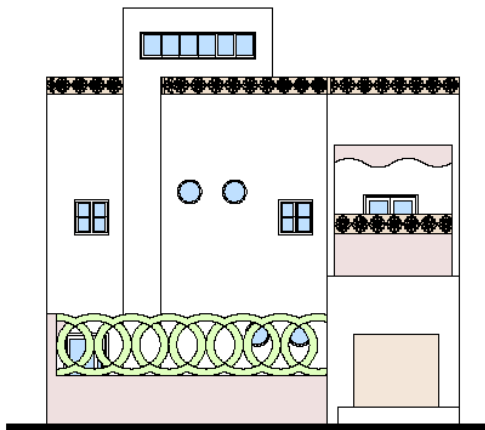
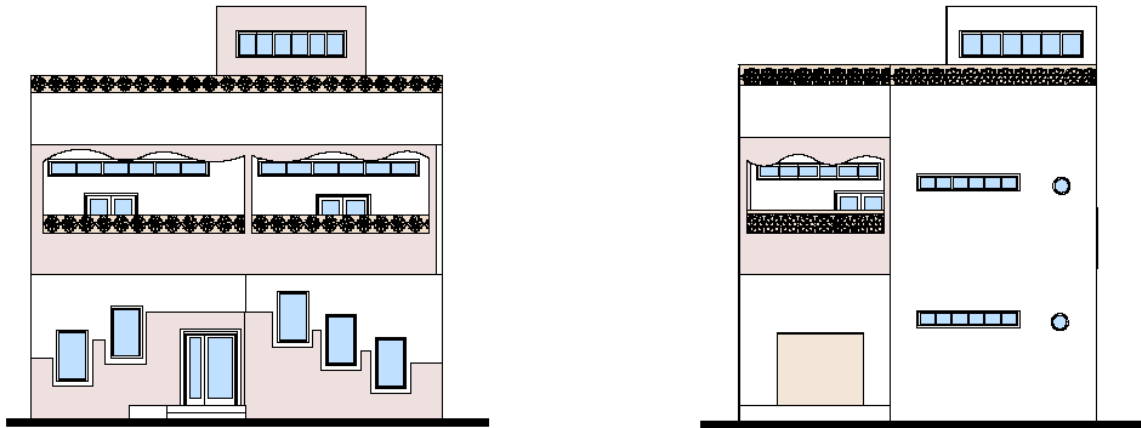
مخطط الطابق الاول



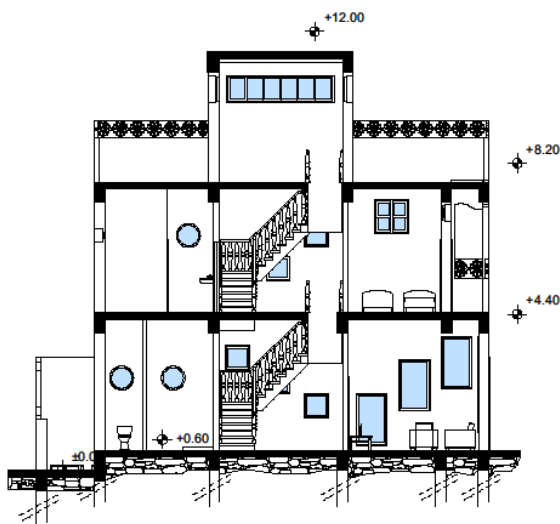
مخطط السطح

مخطط السطح

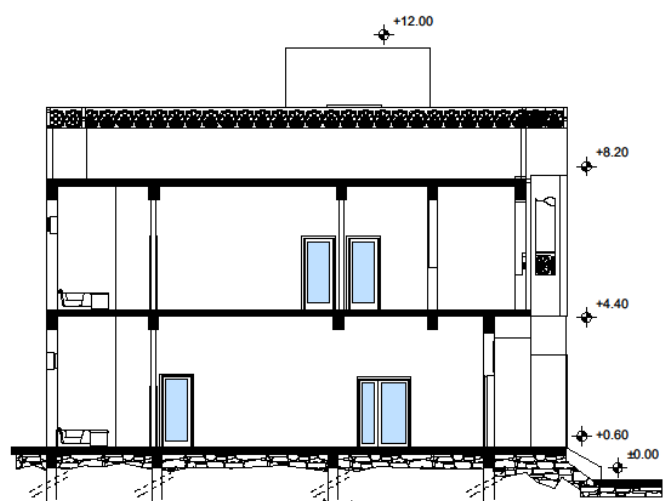
4-5- الواجهات المساكن



4-6- المقاطع المساكن



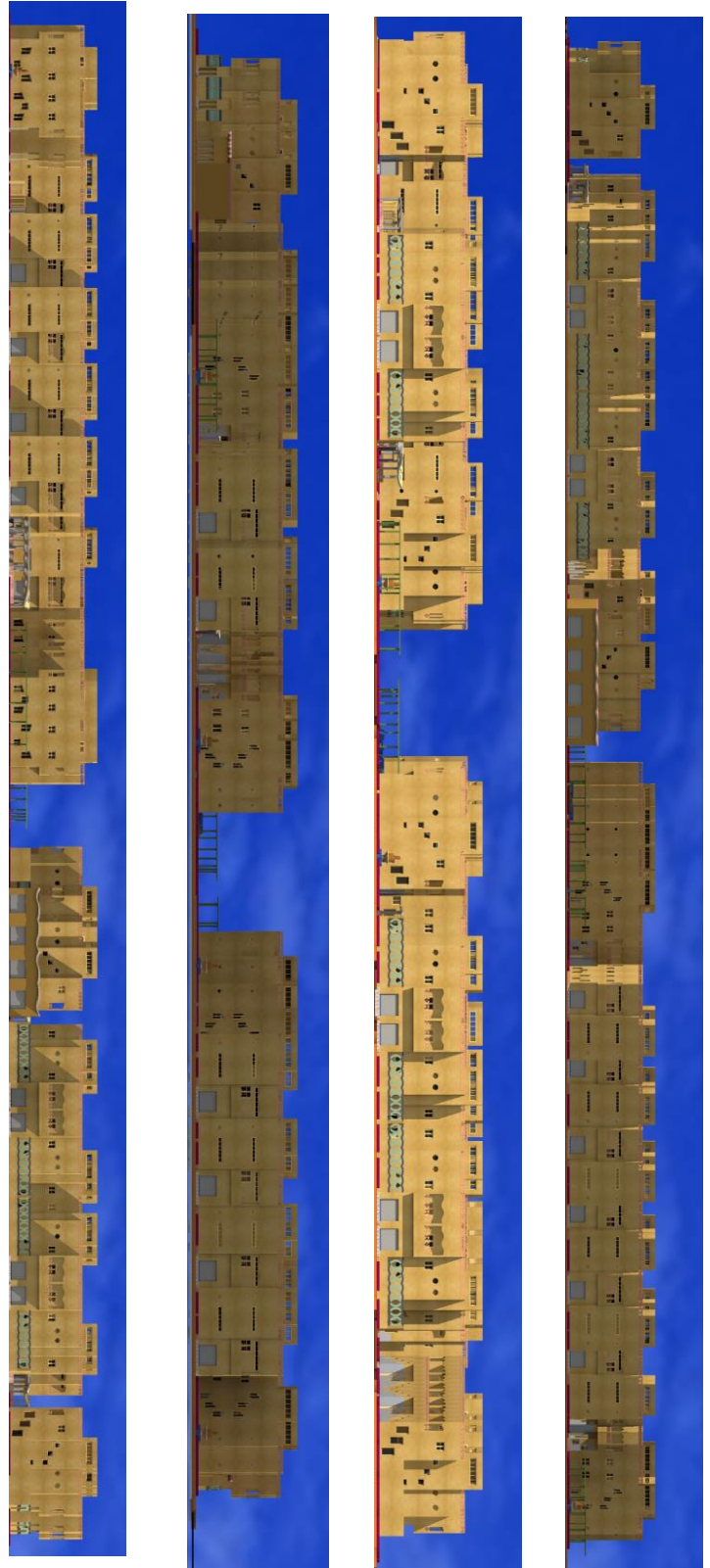
مقطع أ-أ



مقطع ب-ب

7-4- الواجهات عمرانية

8-4- المقاطع عمرانية



الواجهة  
جنوبية  
الشرقية

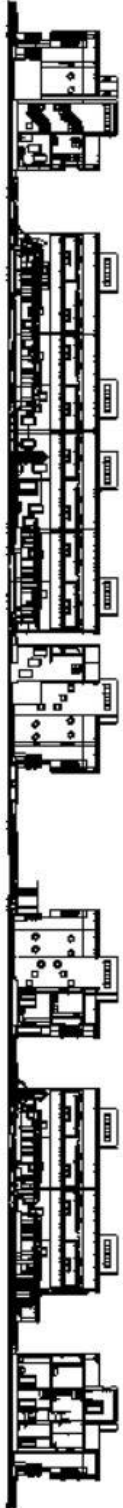
الواجهة  
جنوبية  
الغربية

الواجهة  
شمالية  
الشرقية

الواجهة  
شمالية  
الغربية



مقطع أ-أ



مقطع ب-ب

1-5- مناظر خارجية

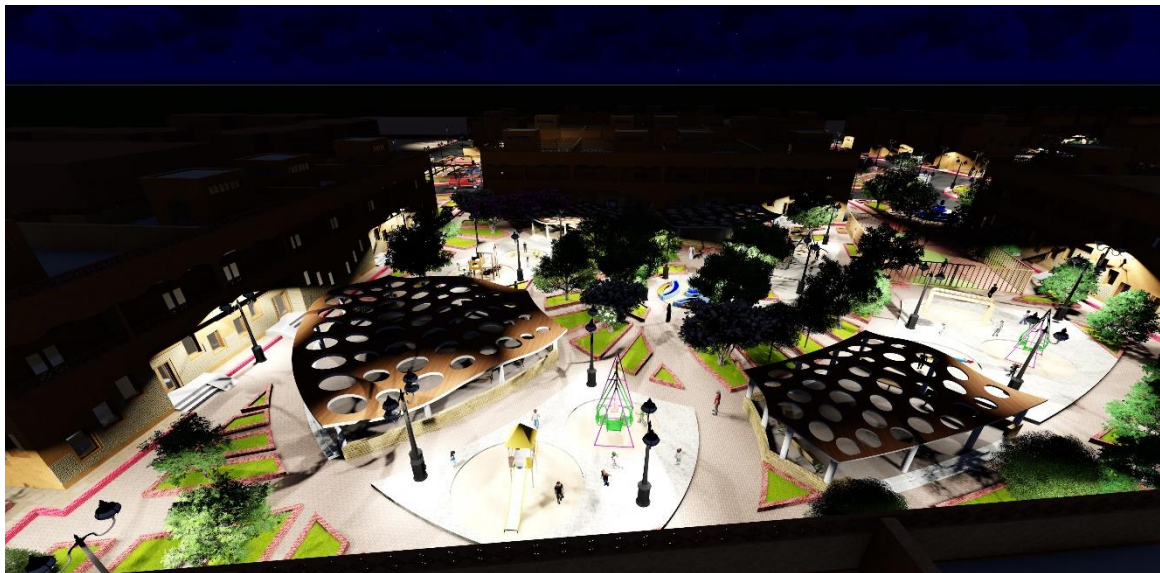
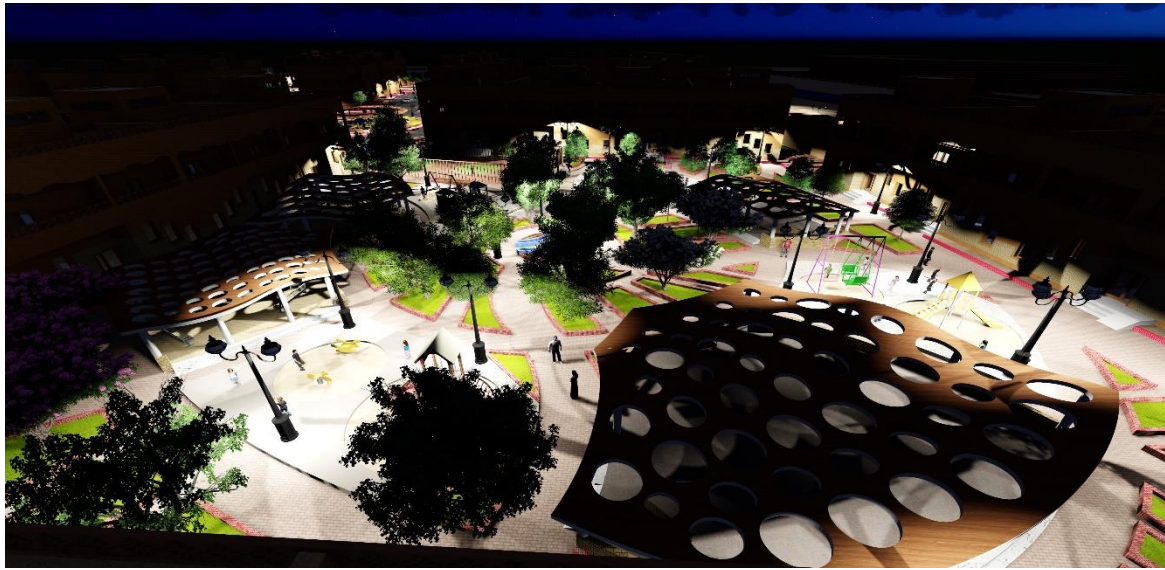












2-5- مناظير داخلية المسكن



### خلاصة عامة

من خلال هذا البحث والذي يندرج تحت موضوع الفضاء الخارجي لسكن فردي بين التصميم و الاستخدام والتي تنقسم الى عدة فصول في اطار انجاز مشروع تصميم الحي سكني لسكن فردي والذي حاولنا من خلال هذا البحث دراسة الفضاء الخارجي من خلال تصميم و الاستخدام، تتمثل الفصل الأولى في الجزء النظري من خلال التطرق لمختلف المفاهيم والتعاريف الخاصة بالفضاء الخارجي لسكن فردي بين التصميم و الاستخدام و كذلك الحي السكني والتي تطرقنا الى تصنيف المجالات الخارجية حسب تكوينها كتلي و وظائفها و أشكالها و تطرقنا الى خصائص تصميمية للفضاءات الخارجية ، ثم التطرق الى تصنيف السكن و عناصر المسكن ، و كذلك المجال و الاستعمال و تصميم و الاستخدام و ثم تطرق الى الحي سكني من تعريفه و مكوناته و حجم و مساحة و شكل الحي سكني و مرافق متوفرة في تصميم الحي سكني يلبي الاحتياجات الساكن.

ثم تطرقنا للدراسة التحليلية في الفصل الثاني التحليلي دراسة امثلة الكتبية و الواقعية الاحياء السكنية فردية، دراسة الأرضية و استخلاص برنامج من خلال هاته الدراسة التحليلية .

ثم الانتقال الى المقاربة التصميمية في الفصل الثالث والذي حاولنا فيه تجسيد استخلاصات الدراسة التحليلية و تطبيق مفاهيم الدراسة النظرية بوضع اهداف و عزوم للمشروع و عناصر عبور لتجسيد الأهداف و العزوم و الخروج بفكرة تصميمية للمشروع و إنجاز مخططات و جهات و مقاطع و مناظير له

و في الأخير يبقى فوق كل ذي علم و هذا المشروع هو تجسيد الفضاء الخارجي لسكن فردي يلبي الاحتياجات الانسان من خلال تصميم الحي سكني و الذي من المؤكد و لا بد ان يحتوى على بعض النفاص و الاختلالات التي ترجع لنقص عامل الخبرة .

المراجع

الكتب العربية

- حيدر فاروق عباس : التصميم المعماري ، منشأة معارف بالإسكندرية مصر الطبعة الأولى 1998
- العكام اكرم جاسم : جماليات العمارة والتصميم الداخلي، 2010
- ترجمة المهندس مكرم بعيني :التصميم الخارجي من الفكرة الى الشكل -دار قابس -بيروت -لبنان -
- وليام ساندرز و أليكس كريجر ترجمة صالح بن علي الهذلول : نشأة وتطور التصميم العمراني 2010

الكتب الأجنبية

- Saïdouni. M. (2000), Éléments d'introduction à l'urbanisme. Casbah éditions. Alger. P21.
- Julie Denef – Habitat-Développement – Urba, UCL– Octobre 2005
- (ABBAD, 2000, P.6)
- (BENAMRANE, 1980, P.13)

رسائل الماجستير

- مذكرة مقدمة لنيل شهادة الماجستير في الهندسة المعمارية : "أثر الخصائص التصميمية في استعمال المجالات الخارجية السكنية حالة الدراسة وادي سوف "من اعداد الطلبة كريمة هويدي سنة 2012 .
- مذكرة درجة الماجستير في الهندسة المعمارية بكلية الدراسات العليا في جامعة النجاح الوطنية في نابلس، فلسطين "أثر التصميم الداخلي في إنجاح محتوى الفضاءات المعمارية الداخلية والخارجية "المباني السكنية المنفصلة (الفلل) في نابلس نموذجًا إعداد روند حمدا لله أبو زعرور سنة 2013.

المجلات والموسوعات

- "البعد السكني في المناطق التنموية حالة دراسية (منطقة معان التنمويه،منطقة البحر الميت التنموية ومنطقة المفرق التنموية)" الدكتور مهندس خالد عارف المومن مدير التخطيط العمراني والبيئة.
- "نحو محيط سكني فعّال اجتماعياً في العمارة السكنية المعاصرة" الدكتور عبد الحكيم الحسيني والدكتور أحمد سعيد قصاب سنة نشر 2012.
- "محاصرة تعريفة عن الفضاءات الخارجية " م.م. ندى خليل إبراهيم - قسم الهندسة المعمارية - الجامعة التكنولوجية سنة نشر 2014.
- دليل تخطيط مراكز الأحياء و المجاورات السكنية./وزارة الشؤون البلدية و القروية- الرياض- السعودية - نشر سنة 2005.

الموقع الإلكتروني :

- [http://mynewlife-design.blogspot.com/2015/02/blog-post\\_22.html](http://mynewlife-design.blogspot.com/2015/02/blog-post_22.html).
- [http://www.moch.gov.iq/uploads/research13\\_Study20.pdf](http://www.moch.gov.iq/uploads/research13_Study20.pdf).
- <http://www.cpas-egypt.com/pdf/Baher/Master/003.pdf>.
- [http:// en.wikipedia.org/](http://en.wikipedia.org/). - وكيبيديا الموسوعة الحرة .
- [http://www.slgpaysage.eu/fr/Projets/parcs\\_et\\_jardins/clos\\_nollet#](http://www.slgpaysage.eu/fr/Projets/parcs_et_jardins/clos_nollet#)
- [http://uotechnology.edu.iq/dep-architecture/lectures/fourth\\_class/](http://uotechnology.edu.iq/dep-architecture/lectures/fourth_class/)
- <https://en.calameo.com/books/003092909c8d1efbe0938>
- <https://en.calameo.com/books/003092909c8d1efbe0938>
- <http://www.endroitsenvert.fr/portfolio/amenagements-des-espaces-exterieurs-des-quartiers-sud-a-villeneuve-la-garenne-92/>
- <http://www.grandline.by/shop/krovlya/cementno-peschanaya-cherepica/baltic-tile/>
- <http://www.caue-observatoire.fr/ouvrage/11-logements-semi-collectifs/>
- <http://www.aaro.fr/habitat-collectif>
- <https://www.decor2urdoor.net/house-plans/>