

جامعة محمد خيضر بسكرة
كلية العلوم والتكنولوجيا
قسم الهندسة المعمارية



مذكرة ماستر

هندسة معارية

مشروع عمراي

رقم:

إعداد الطالب:

خالي أحمد

يوم: 26/06/2018

الموضوع: تهيئة المجالات الخارجية في السكن الجماعي.....

المشروع: إعادة تهيئة المجالات الخارجية لحي 1000 مسكن ببسكرة

لجنة المناقشة:

رئيسا	ماجستير	جامعة بسكرة	رزيق عادل
ممتحنا	دكتوراء	جامعة بسكرة	سلاطنية خالد
ممتحنا	ماجستير	جامعة بسكرة	معطلى محمد الهادي
مقرر	ماجستير	جامعة بسكرة	عبدو يمينة

السنة الجامعية: 2017-2018

شكر و عرفان

نشكر الله عز وجل على توفيقه لنا في مشوارنا الدراسي.

كما نتقدم بجزيل الشكر والعرفان لأستاذة المؤطرة (**عبدو يمينة**) والذي تفضلت علينا

بالنصائح القيمة والارشادات والتوجيهات طوال العام ونتمنى لها دوام الصحة والعافية.

كما نتقدم بالشكر لأستاذة المناقشين الافاضل الذين ساندونا في مسيرتنا العلمية وافادونا

بتوجيهاتهم ...

ولا ننسى ان نتقدم بالشكر الى جميع الاساتذة وعمال قسم المندسة المعمارية على

المجهودات القيمة وإلى كل من ساندني ولو بكلمة واحدة في المشوار الدراسي.

الاهداء

الحمد لله الذي بعونه تتم الصالحات والصلاة والسلام على رسوله الكريم سيدنا محمد صل الله عليه وسلم
وعلى آله وصحبه أجمعين أما بعد :

بدانا بأكثر من يد وقاسينا أكثر من هم وعانينا الكثير من الصعوبات وهانحن اليوم والحمد لله نطوي شهر
الليالي وتعب الأيام وخلصنا مشوارنا بين دفتي هذا العمل المتواضع أهديه

إلى منارة العلم والامام المصطفي إلى الأمي الذي علم المعلمين إلى سيد الخلق إلى رسولنا الكريم سيدنا محمد
صلى الله عليه وسلم.

إلى النبيوع الذي لا يمل العطاء إلى من حاكت سعادتي بخيوط منسوجة من قلبها إلى والدتي العزيزة.

إلى من سعى وشقى لأنعم بالراحة والهناء الذي لم يبخل بشيء من أجل دفعي في طريق النجاح الذي علمني
أن أرتقي سلم الحياة بحكمة وصبر إلى من تعبو في تربيتي واوصلوني ال بر النجاح (خالي .خالتي .جدتي
.جدي الله يرحموا).

. إلى من حبهم يجري في عروقي ويلهج بذكراهم فؤادي إلى أخواتي وأخواني . إلى من سرنا سوياً ونحن
نشق الطريق معاً نحو النجاح والإبداع إلى من تكا تفنا يداً بيد ونحن نقطف زهرة وتعلمنا إلى أصدقائي
وزملائي.

إلى من علمونا حروفاً من ذهب وكلمات من درر وعبارات من أسمى وأجلى عبارات في العلم إلى من صاغوا
لنا علمهم حروفاً ومن فكرهم منارة تنير لنا سيرة العلم والنجاح إلى أساتذتنا الكرام .

ملخص المذكرة:

تعتبر الفضاءات الحضرية من الفضاءات العامة والساحات والشوارع هي من اهم العناصر الفيزيائية في المدينة ،وفيها يظهر تأثير المجتمع على شكل المدينة بصورة واضحة أكثر من المساكن والمليات الخاصة ،فمجتمع المدينة له دور مهم في تشكيل مدينتهم ،فعاداته وتقاليده وثقافته التي تتبعها ،لها الأثر الكبير في تكوين الخطوط الأساسية للتكوين الحضري الذي يعيشون فيه .

ولقد ظهرت هذه المجالات على مر العصور والازمان ،حيث اهتم كل من الفراعنة واليونانيين والاسلاميينالخ. بهاد المجالات وبتهيئتها.

ان الفضاءات الحضرية إما الطبيعية او العمرانية تنقسم الى عامة خارجية ،عامة داخلية ،وشبه عامة خارجية وداخلية فإن شروط نجاح الفضاء الحضري هي الحيوية ،الاحساس ،الوصول والسيطرة ،ويحتاج الانسان في هذه الاماكن الى الراحة ،الاسترخاء ،الاكتشاف والارتباط الفعال .

هناك معايير التصميم الحضري :النفاذية ،التنوع ،الاستقرار ،الملائمة البصرية ،وأكثر ما يؤثر في استقرار المكان هي عناصر التصميم المجالات الخارجية :المسارات ،المناطق ،نقاط الالتقاء ،العلامات المميزة .

هناك ايضا مداخل وتوجيهات عديدة لتصميم المناطق الحرة والمفتوحة ،والأسس التصميمية لها هي :المحاور ،المقاييس ،الوحدة والترابط ،التناسب ،السيادة والسيطرة ،البساطة ،الطابع والمظهر الخارجي ،التكرار والتنوع ،التتابع والاتساع ،الالوان ،التناظر والتوافق ،الإضاءة والظل .

والمجال او الفضاء السليم هو من توفرت فيه الخصائص البصرية هي :وحدة التصميم ،مراعات النسب والمقاييس ،وإظهار الكتل والأسطح ،التباين .

عندما نتحدث عن التصميم في المجالات الخارجية او الفضاء العمراني هناك من نستدل بهم واخذ الفكرة منهم كالأمثلة المسبوق انجازها لا خذ بعض الأفكار و لا خذ التصميم كامل مصداقيته وتدارك بعض الاخطاء .

كما ان لا عادة التصميم لبعض الفضاءات الخارجية فقد تكون اول خطوة هي تحليل حالة الدراسة ،لمعرفة كل النقائص والاطفاء الموجودة .

وضمن التحليل فانه يمر عبر مرحلة توزيع استمارة الاستبيان التي منها نستنتج حاجيات السكان ،والنقائص الموجودة ،وكذا الاستنتاجات وعناصر العبور التي يتم بها التصميم .

ومن أهم التوصيات لهذه الدراسة ضرورة الاهتمام بإعادة تصميم الفضاءات الخارجية في الاحياء السكنية من قبل مختصي ذوي الخبرة في هذا المجال لملائمة جميع المتطلبات المادية والانسانية لضمان نجاح تلك

الفضاءات ،مع ضرورة فصل حركة المركبات عن حركة المشات بالطرق والوسائل المختلفة، مع الاهتمام بالظروف المناخية في التصميم .

Resume

It may be considered that urban space that includes public and open space is one of the most important and concrete element of any modern city construction. Buildings and private properties can influence the form of any city, but what can be plainly seen, is the strong influence of the society itself. Hence, the people of any city has the major impact of giving the final look of any modern city depending chiefly on its culture, customs and traditions.

If one dives deeply in the chronological periods of history he will merely notice that the notion of open space has emerged a long time ago. Pharaohs had shown a great interest to allot large spaces in between buildings and temples; open spaces were also civilization, this reconsidered by the Greek architectural irrespective to the Romans who had given the outward appearance or the form a crucial importance and a big role to play Moreover, open urban spaces were tightly related to churches in the middle ages particularly in Europe, as for the Islamic town it was plain enough that building of open spaces beside mosques was more than a necessity, these spaces were used as markets in special days and occasions.

Urban spaces are of various types: public, private, natural and structural this later includes inner and outer spaces too. Its quite clear that the success of any urban space may depend convenience access and the mainly on: the vitality, sensation, perfect control, because mankind needs these places so as to feel relaxed and comfortable. Urban design standards: includes the factors below: permeability, diversity, induction and appropriate visibility Moreover, what influences positively any successful urban planning is: tracks, areas, points of convergence and borders. There are also many factors need to be taken into account to construct any open space among them: axes, scales, appearance, simplicity, and hermony .

One of the chief recommendation of this study is to reconsider the designing of the external(outer) spaces in the neighborhoods by qualified and specialized experts, so residential as to ensure maximum success for these outer spaces taking into

separation of traffic movement and the consideration:- pedestrians. With concerning of the climatic conditions of the areas and the design.

فهرس المواضيع

صفحة العنوان.....	
اية الافتتاح.....	
الاهداء.....	
شكر و عرفان.....	
ملخص البحث.....	
فهرس المحتويات.....	
فهرس الصور.....	

الفصل التمهيدي

مقدمة عامة.....	
الاشكالية.....	
المشكلة البحثية.....	
فرضيات البحث.....	
منهجية البحث.....	

الفصل الاول :المجالات الخارجية العامة والفضاءات الحضرية

المقدمة :.....	Erreur ! Signet non défini.
1 - تعاريف عن العناصر الحضرية والمجالات الخارجية :.....	1
البنيان:.....	1
العمران:.....	Erreur ! Signet non défini.
المسكن:.....	1
السكن الجماعي:.....	1

2	الحي السكني:
2	الطرق:
2	المجال العمومي:
2	2- مفاهيم
2	1.2- مفهوم التهيئة:
2	2.2 - التهيئة العمرانية:
2	3.2-المجالات الخارجية :
3	3. دور المجالات الخارجية:
3	4. الغرض من تهيئة المجالات الخارجية :
3	5. أنواع المجالات الخارجية :
3	6. تصنيف المجالات الخارجية:
4	7. التطور التاريخي للعمران والمجالات الخارجية:
4	1.7 عمارة الحضارة الرافدية:
4	2.7 عمارة الحضارة الآشورية:
5	3.7 عمارة الحضارة الفرعونية(المصرية):
6	4.7 عمارة الحضارة الإغريقية:
7	5.7 عمارة الحضارة الرومانية:
8	6.7 عمارة الحضارة الإسلامية:
9	7.7 عمارة عصر النهضة:
9	8.7 عمارة المدينة المعاصرة:
10	8. تصنيف المجالات العامة:
10	1.8 المجالات الطبيعية :
11	2.8 المجالات العمرانية :
12	9. تصنيف المجالات الخارجية :
12	1.9 المجالات الخطية:

12	2.9. المجالات المجمعّة:
12	3.9. المجالات الغير محسوسة :
12	4.9. الفضاءات العميقة :
13	5.9. الفضاءات الشبه مغلقة :
13	6.9. الفضاءات الرئيسية :
13	7.9. الفضاءات الثانوية:
13	10. مكونات وعناصر المجال الخارجي:
13	1.10. المناطق الحرة:
14	2.10. الساحات العامة:
14	3.10. المعالم الاثرية:
	Erreur ! Signet non défini. وهي تعبر عن رمز و تاريخ المدينة.
	Erreur ! Signet non défini. 4.10. الانارة:
	Erreur ! Signet non défini. 5-10. الطرقات ووسائل النقل:
21	6.10. مواقف:
22	8.10- عناصر مائية(مسطحات مائية
24	الخلاصة :

الفصل الثاني : تحليل الامثلة

25	مقدمة:
25	1-تحليل الامثلة:
25	2.1-المثال الاول: ديار المحصول بالجزائر العاصمة.....
26	حدود الموقع:
27	المجالات الخارجية:
28	الواجهات والممرات:
28	المساحات الخضراء:

29	الخلاصة:
29	2.1 المثال الثاني: جزيرة كارنو بفرنسا
29	تقديم المشروع:
29	التموقع:
Erreur ! Signet non défini.	التركيب الحضري:
30	الموصولية: احسن امكانية للوصول في المشروع.
31	المجالات الخارجية:
32	المساحات الخضراء:
32	تهيئة الشوارع:
33	الواجهات:
33	موقف السيارات:
34	3.1 خلاصة عامة للامثلة:
35	2-تحليل حالة الدراسة:
35	تحليل حي 1000 مسكن (حي الأمل).
36	2.2. القراءة على المستوى المحلي (مجال التدخل):
36	3.2. البعد الميداني:
36	4.2. طبوغرافية الرضية:
37	5.2. التدفق:
38	6.2. المعلومات المناخية:
38	7.2. الرياح:
38	8.2. التشميس:
41	9.2. المجال الخارجي العمومي:
41	10.2. المجالات الخضراء:
41	11.2. مجالات الرياضة:
41	12.2. المجالات الفارغة ومجالات اللعب:

42	13.2 مكونات الارضية:
42	14.2 التاثيث:
43	15.2 الغطاء النباتي والمسطحات المائية:
44	3-البرنامج المقترح
45	خاتمة :

الفصل الثالث: الجزء التطبيقي

46	تمهيد :
46	1- عرض الوضية الحالية (المشاكل الموجودة) :
47	استمارة الاستبيان
49	نتائج الإستبيان:
50	الاستنتاجات المستخرجة من الاستبيان :
50	الأهداف والعزوم :
51	عناصر العبور:
51	عرض جرافيكى للمشروع :
51	اسس التصميم :
58	خلاصة عامة :

فهرس الصور

04	1-المجالات الخارجية للحضارة الرافدية http://mawdoo3.com
04	2- المجالات الخارجية للحضارة الرافدية http://mawdoo3.com
04	3- الحضارة الاشورية..... كتاب عمارة-الاشورية/دكتور-اشرف
04	4-الجضارة الاشورية..... كتاب عمارة-الاشورية/دكتور-اشرف
05	5-ساحات العمارة الفرعونية <u>صفحة سفارة في "GeoNames ID"</u>
05	6-ساحات العمارة الفرعونية <u>صفحة سفارة في "GeoNames ID"</u>

- 7-العمارة الاغريقية كتاب العمارة الاغريقية /بيوت العرب06
- 8-العمارة الاغريقية كتاب العمارة الاغريقية /بيوت العرب06
- 9-فضاءات الحضارة الرومانية..... مذكرة تهيئة المجالات الخارجية للسكن الجماعي /مصباحي عبد الحق.....07
- 10-فضاءات الحضارة الرومانية..... مذكرة تهيئة المجالات الخارجية للسكن الجماعي /مصباحي عبد الحق.....07
- 11-الحضارة الاسلامية....."-Decagonal and Quasi-Crystalline Tilings in Medieval Islamic Architecture".....08
- 12-الحضارة الاسلامية....."-Decagonal and Quasi-Crystalline Tilings in Medieval Islamic Architecture".....08
- 13-عمارة المدينة المعاصرة <https://www.marefa.org>09
- 14-عمارة المدينة المعاصرة <https://www.marefa.org>09
- 15-المجالات الطبيعية <http://www.startimes.com>10
- 16-المجالات الطبيعية <http://www.startimes.com> -10
- 17الاماكن المفتوحة والحدائق العامة..... www.al-jazirah.com11
- 18-الاماكن المفتوحة <http://www.maioz.com>11
- 19-المناطق الحرة كتاب البيئة والانسان –راتب السعود12
- 20-المناطق الحرة كتاب البيئة والانسان –راتب السعود12
- 21-معالم أثرية..... <http://www.itnewsafrika.com>-13
- 22-معالم أثرية..... <http://www.itnewsafrika.com>-13
- 23-أنواع الإضاءة..... <http://www.maioz.com>.....15
- 24-أنواع الإضاءة..... <http://www.maioz.com>.....15
- 25-الطرق الرئيسية والسياحية <http://www.maioz.com>.....17
- 26-الطرق الرئيسية والسياحية <http://www.maioz.com>.....17
- 27-اهم المسطحات المائية..... <http://www.maioz.com>.....22
- 28-اهم المسطحات المائية..... <http://www.maioz.com>.....22
- 29-اهم المسطحات المائية..... <http://www.maioz.com>.....22
- 30-النافورات..... <http://www.archdayli.com>.....23
- 31-النافورات..... <http://www.archdayli.com>.....23
- 32-النافورات..... <http://www.archdayli.com>.....23

- 33-ديار المحصول..... - مذكرة برمجة السكن في بسكرة -نور الدين.....24
- 34-ديار المحصول..... - مذكرة برمجة السكن في بسكرة -نور الدين.....24
- 35-ديار المحصول..... - مذكرة برمجة السكن في بسكرة -نور الدين.....24
- 36-ديار المحصول..... - مذكرة برمجة السكن في بسكرة -نور الدين.....24
- 37-ديار المحصول..... - مذكرة برمجة السكن في بسكرة -نور الدين.....24
- 38-ديار المحصول..... - مذكرة برمجة السكن في بسكرة -نور الدين.....25
- 39-ديار المحصول..... - مذكرة برمجة السكن في بسكرة -نور الدين.....25
- 40-ديار المحصول..... - مذكرة برمجة السكن في بسكرة -نور الدين.....25
- 41-ديار المحصول..... - مذكرة برمجة السكن في بسكرة -نور الدين.....25
- 42-ديار المحصول..... - مذكرة برمجة السكن في بسكرة -نور الدين.....25
- 43-ديار المحصول..... - مذكرة برمجة السكن في بسكرة -نور الدين.....25
- 44-ديار المحصول..... - مذكرة برمجة السكن في بسكرة -نور الدين.....26
- 45-ديار المحصول..... - مذكرة برمجة السكن في بسكرة -نور الدين.....26
- 46-واجهات ديار المحصول..... مذكرة التركيب الحضري-أشرف علاء الدين.....26
- 47-واجهات ديار المحصول..... مذكرة التركيب الحضري-أشرف علاء الدين.....26
- 48-المساحات الخضراء..... مذكرة التركيب الحضري-أشرف علاء الدين.....26
- 49-المساحات الخضراء..... مذكرة التركيب الحضري-أشرف علاء الدين.....27
- 50-المساحات الخضراء.....www. Mapsights .net.....27
- 51-تموقع جزيرة كارنو www.Googl erth.net-.....28
- 52-تموقع جزيرة كارنو www.Googl erth.net-.....28
- 53-تموقع جزيرة كارنو www.Googl erth.net-.....28
- 54-التركيب الحضري www. Maps net.....29
- 55-التركيب الحضري www. Maps net.....29
- 56-التركيب الحضري www. Maps net.....29
- 57-التركيب الحضري www. Maps net.....30

31.....	www. Googl erth.....	58-المجالات الخارجية
31.....	www. Googl erth.....	59 المجالات الخارجية
31.....	www. Googl erth.....	60- المجالات الخارجية
31.....	www. Googl erth.....	61- المجالات الخارجية
31.....	www. Googl erth.....	62- المجالات الخارجية
31.....	www. Googl erth.....	63- المجالات الخارجية
32.....	www. Archdaily .com.....	64-المجالات الخارجية
32.....	www. Archdaily .com.....	65- المجالات الخارجية
32.....	www. Googl erth .com-	66-المجالات الخارجية
32.....	www. Googl erth .com-	67- المجالات الخارجية
32.....	www. Googl erth .com-	68- المجالات الخارجية
34.....	www. Googl maps com.....	70-حي 1000 مسكن

الفصل التمهيدي

1-المقدمة العامة:

يحن الإنسان في العصر الحالي للعودة إلى الطبيعة ليتمتع بصفائها ونقاها وجمالها، وهناك من يحلم بالعودة من المدينة إلى الريف ليبتعد عن التلوث والضجيج والازدحام وليقضي فترة هدوء واستجمام وراحة نفسية وصحية. تعتبر الفضاءات الحضرية والمجالات الخارجية العامة والخاصة والتي هي عبارة عن فراغات وساحات هي من أهم العناصر الفيزيائية في المدينة .

كما تحافظ التهيئة العمرانية على معنى واسع ،حيث يستوعب كل التدخلات الضرورية لاي سياسة عمرانية هدفها ان تبقى المدينة نظاما حيا محافظة على الموارد الطبيعية .

يقصر مجال تطبيق التهيئة العمرانية على التجمعات الحضرية الخاصة تتمثل في جملة الاجراءات و الأعمال الفنية و التشريعية و العقارية و الجمالية لا حكام و تصميم المجال العمراني و حسن التصرف فيه لبلوغ الاهداف المرغوبة.

المدينة تشمل الشق العمراني والشق الإنساني اللذان يكونان مرتبطين معا، ونجد أن الفضاءات الحضرية هي من أكثر العناصر التي تتجلى فيها العلاقة بين الإنسان والمدينة التي يعيش فيها .

تعتبر الطرق التي يسلكها السكان ذهابا وإيابا لقضاء مصالحهم هي نقاط التقائهم ،وكما تعتبر كل من الساحات والمجالات الخارجية هي مقر ممارسة نشاطاتهم اليومية ،كالساحات وأماكن اللعب وأماكن الجلوس ،كل هذا له أثر كبير في تحديد المعالم الأساسية للمناطق العامة كمواقعهم وأماكن اتجاههم ،أي أن الطرق والمجالات الخارجية هو من يزيد من تكثيف السكان في المنطقة .

كما أن الفضاءات التي يحتويها السكن الجماعي والذي يشمل عدة مجالات خارجية تستخدم من عدة فئات مختلفة الاعمار والنوع والشكل والوظيفة ،

حيث هذه الفئات تساهم في عدة نشاطات اجتماعية وثقافية واقتصادية ،

إن لكل مجال أوقات وكيفية استعمالها وقد ركزنا النظر بهذا النوع من السكن لاختلاف وتعدد وظائفه ،وكذا تداخل وغموض مجالاته الخارجية .

الإشكالية

في وقتنا الحالي تعتبر الفضاءات العامة والمجالات الخارجية عنصرا هاما في نسيج حضري او عمراني ،وذلك لكونها العنصر الاساسي لممارسة السكان نشاطاتهم اليومية ،

فإن اهمال الفضاءات الحضرية والمجالات الخارجية له تأثير شاسع على مستوى الأماكن العمومية ،مما يسبب مشاكل عديدة في الجانب المعيشي لدى السكان .

إن الفضاءات الحضرية والمجالات الخارجية في مدينة بسكرة تشهد تدني كبير على مستوى تهيئتها، فأغلبيتها تعتمد على الطابع الكلاسيكي مما لا تعطي للسكان اكثر ارتياحيه ورفاهية ،

إن في السكنات الجماعية لدى مدينة بسكرة اصبحت لها مشكل في تهيئة المجالات الخارجية لها على حسب اراء بعض السكان لكونها لا توفر أغلب نشاطاتهم .

الأخيرة مركزا لنشاطات مختلفة أهمها النشاطات السكنية حيث تبرز فيها العلاقات الاجتماعية المختلفة فان التأخر الكبير في تهيئتها خاصة للسكن الجماعي الذي يضم فئات عمرية واجتماعية مختلفة أدى الى خلل في البيئة الحضرية.

رغم انه في الآونة الأخيرة لوحظ اهتمام طفيف بتهيئة المجالات الخارجية لتلبية حاجات السكان ،إلا أنه على مستوى السكنات الاجتماعية فإنها لا تأخذ بعين الاعتبار .

فكيف يمكننا تهيئة المجالات الخارجية للسكنات الجماعية بحيث تؤدي وظائفها لجميع الفئات العمرية وتلبي حاجاتهم على أكمل وجه وفي كافة الأوقات ؟

الفرضيات:

إن تأخر تهيئة المجالات الخارجية الخاصة بالسكن الجماعي ينعكس سلباً في الأداء الوظيفي لتلك الفضاءات ، وعدم تلبيتها للأدوار المفروضة على أكمل وجه. وقد تم وضع مجموعة من الفرضيات تمثل الإجابة عليها بإثباتها أو نفيها بمثابة النتائج المتوقعة من هذا البحث، وهذه الفرضيات هي:

- انعدام دراسة مسبقة لهذه المجالات الخارجية يسبب عدم وضوح في وظيفة كل مجال ما ينتج عنه تقصير في دور كل مجال.

-غيابة المراقبة التقنية من طرف السلطات المعنية عند سيرورة مشاريع الاحياء السكنية .

-نقص ثقافة الشعب في استعمال المجال الخارجي.

منهجية البحث:

وذلك بمفهوم الفضاءات العامة الحضرية والمجالات الخارجية، والتطور التاريخي لها عبر العصور المختلفة، ومن ثم التعرف على الأسس التصميمية لها، والتعرف على بعض المفاهيم الخاصة بالموضوع والمشروع ، ومن ثم تحليل بعض الأمثلة لاخذ بعض الافكار،وبعد ذلك تحليل حالة الدراسة ومن ثم التعرف على أهميتها لقاطني السكن الجماعي خاصة ثم جمع المعلومات عن منطقة الدراسة وتحليلها وتقييمها، وذلك بالاستبيان الذي من خلاله يتم استنتاج بعض المشاكل ومنه تكون عناصر العبور ومن ثم الخلاصة ووضع التوصيات والحلول المناسبة، لذلك سيتم اعتماد المنهج الوصفي التحليلي.

هيكل المذكرة (طريقة عرض الدراسة):

تم تقسيم البحث إلى تقديم عام للمذكرة و ثلاث فصول، حيث اشتمل التقديم العام على المقدمة التي احتوت على أهمية الدراسة والمشكلة البحثية والفرضية. أما الفصل الأول فقد كان بعنوان مفهوم الفضاءات الحضرية والمجالات الخارجية حيث اشتمل على تعريف بتلك الفضاءات وأهميتها وتصنيفها وشروط نجاحها واحتياجات السكان داخلها وعناصرها. وتطرق الفصل الثاني الى تحليل الأمثلة ،وتحليل حالة الدراسة ،وعرض البرنامج النهائي المقترح . والفصل الثالث فقد كان في خضمه عرض المشاكل الموجودة ،نتائج الاستبيان ،الاستنتاجات المستخرجة ، الاهداف والعزوم ، عناصر لعبور، عرض جرافيك للمشروع.

المجالات الخارجية العامة والفضاءات الحضرية

المقدمة :

منذ وجد الإنسان على سطح الأرض وهو يبذل مجهوداته لحماية حياته المرتبطة بالأرض التي توفر له الغذاء و اللباس والسكن ... الخ.

فإن عملية تهيئة الأحياء الجماعية ومجالاتها الخارجية تكتسي أهمية خاصة كونها تأتي دائما لتصحيح وضعية نقدية قائمة، وفي مكان مناسب بالسكان، لذلك فهي تحتاج إلى دقة كبيرة في اختيار التقنيات والمراحل التي تسير بها العملية، وتقتضي تكوين فريق عمل مؤهل يضم مهندسون من مختلف الاختصاصات مهمته الإشراف على سير العملية وتنظيمها، هذا الفريق لابد له من أن يأخذ بعين الاعتبار المتطلبات الأساسية لعملية التحسين والسير نحو التقدم.

1 - تعاريف عن العناصر الحضرية والمجالات الخارجية :

البنيان:

اسم لما يعمر به المكان وتحسن حالة من كثرة الأهالي ونجح الأعمال و التمدن .2. و المقصود باصطلاح العمران هو الايكولوجية البشرية أو علم التبوؤ البشري و معناه تكيف الناس مع البيئة البشرية التي يوجدون فيها ، وقد وضع اصطلاح ايكولوجيا العالم البيولوجي أرنست هيكل 1868، و اشتقت من الكلمة اليونانية OIKO.

العمران:

اصطلاح عام كثيرا ما يستخدمه الجغرافيون بمختلف أنواع ونماذج المساكن البشرية فيقال عمران ريفي وعمران حضري كما يقال عمران مبعثر وعمران غير مخطط.

المسكن:

هو عبارة عن مبنى مشيد قائم بذاته مثبت على اليابسة بصفة دائمة او مؤقتة مكون من اي مادة كانت يتكون من طابق واحد او اكثر

السكن الجماعي:

هو عبارة عن بناية عمودية تحتوي على عدة مساكن، لها مدخل مشترك ومجالات خارجية مشتركة .

الحي السكني:

هو حيز عمراني يشغل مكانا من الأرض وله حدود ومداخل واضحة ومركز واضح وشبكة من ممرات الحركة (أرصفة - طرق)، تربط جميع أجزاء الحي ببعضها البعض وتكون الغالبية من استخدامات هذا الحيز هي الاستخدامات السكنية .

الطرق:

هي عبارة عن ممرات تختلف من حيث طولها وعرضها وموقعها من المدينة خاضعة لنظام معين من ناحية التصنيف والموقع بالنسبة للتخطيط العام لشوارع المدينة وخصائص الحركة عليها.

المجال العمومي:

وهو الحيز الذي تقام عليه المنشآت البشرية لممارسة نشاطاتهم اليومية، كما يمكن تطبيقه على الأحياء والمجالات العمرانية والمجالات الاجتماعية والكنات وغيرها.

2- مفاهيم

1.2- مفهوم التهيئة:

يقصد التهيئة مجموعة الأعمال المدروسة الرامية إلى إرسال نظام محكم و متناسق في تركيز السكان و الأنشطة الاقتصادية و الاجتماعية و البنيات و التجهيزات و وسائل الاعلام على امتداد رقعة من الارض ،فهي بالتالي عمل ارادي يتم عن طريق السلط العمومية او بابتعاده منها و على مستويات مختلفة-على مستوى بلد الى مدينة فحي سكني او حتى المستوى المحلي الداخلي -تهيئة مسكن او مصنع...

2.2 - التهيئة العمرانية:

يحافظ على معنى واسع ،حيث يستوعب كل التدخلات الضرورية لأي سياسة عمرانية هدفها ان تبقى المدينة نظاما حيا محافظة على الموارد الطبيعية يقتصر مجال تطبيق التهيئة العمرانية على التجمعات الحضرية الخاصة تتمثل في جملة الاجراءات و الاعمال الفنية و التشريعية و العقارية و الجمالية لأحكام و تصميم المجال العمراني و حسن التصرف فيه لبلوغ نفس الاهداف المذكورة.

3.2-المجالات الخارجية :

هي كل فراغ بين المباني في المدينة ويشمل كل ما يحيط بها من ممرات وساحات عامة وميادين ومساحات مائية وملاعب وحدائق خاصة وعامة ومواقف سيارات وطرق وغيرها .

3. دور المجالات الخارجية:

يتمثل دور المجالات الخارجية فيما يلي :

1. تنظيم وتطوير علاقة الناس مع المحيط الخارجي بحيث يؤثر كل منهما على الآخر .
2. توفير الراحة النفسية للناس ولمستخدمي المجال ،وتلبية احتياجاتهم وربطهم بمجتمعاتهم من خلال التصميم .
3. البيئة الفيزيائية للمجال نفسه تؤثر على سلوك وتصرفات الأشخاص لأن التصرفات البشرية ظرفية متلازمة وهي جزء لا يتجزأ من المحتوى الاجتماعي والثقافي والحسي .
4. ربط المجال الخارجي بالمجتمع ،حيث يصعب وجود مجال من غير من غير محتوى اجتماعي .

4. الغرض من تهيئة المجالات الخارجية :

- الحصول على تخطيط منسق للمدينة بربط أجزائها مع بعضها بعض.
- تقسيم مجالات الخارجية للمدينة على حسب وظيفتها العمرانية.
- تحديد نشاطات السكان من خلال تحديدا نوع المجال.
- تسهيل الانتقال من منطقة لأخرى ومن فعالية لأخرى.

5. أنواع المجالات الخارجية :

- 1.المجالات الخضراء
- 2.مجالات اللعب
- 3.مجالات الراحة
- 4.الشوارع
- 5.الأروقة
- 6.ساحات

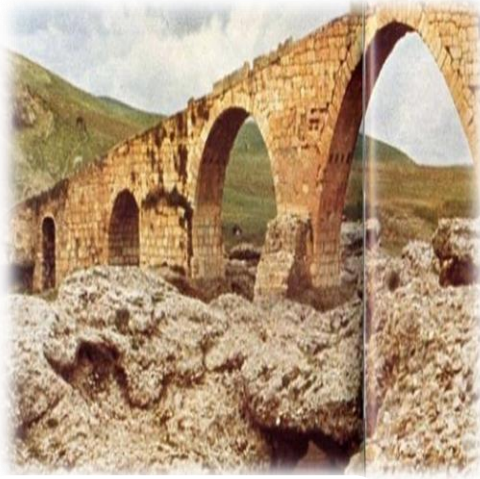
6.تصنيف المجالات الخارجية:

- مجالات عمومية
- مجالات خاصة

7. التطور التاريخي للعمارة والمجالات الخارجية:

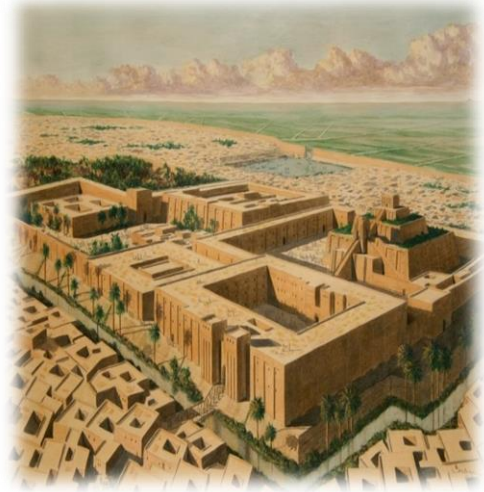
1.7 عمارة الحضارة الرافدية:

إن مدن ما بين النهرين أخذت في تصميمها بعين الاعتبار النواحي المناخية وتأثير الرياح الخماسية ،لذلك تم تغيير اتجاه الشوارع بشكل مفاجئ للتخفيف من الآثار الضارة لهذه الرياح، كما وجد في الكثير من هذه المدن شوارع معبدة وشبكات لتوزيع المياه العذبة بالإضافة إلى شبكات لتصريف المياه المستعملة وتجهي ازت مدنية أخرى.



مجالات خارجية للعمارة الاشورية

<http://mawdoo3.com-2>



مجالات خارجية للعمارة الاشورية

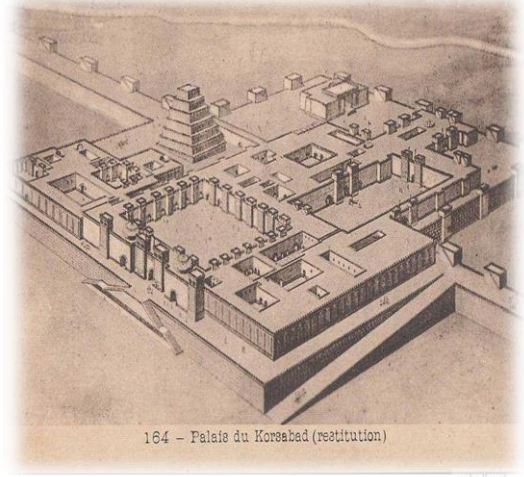
<http://mawdoo3.com-1>

2.7 عمارة الحضارة الآشورية:

لا بد أن لا ننسى ما تركته هذه الحضارة للبشرية جمعاء، خاصة ما يتعلق بالجانب الطبيعي منها والمتمثل في الحدائق المعلقة التي كانت تمتاز بها مدنها. والدليل على ذلك الحدائق المعلقة لمدينة بابل، فرغم الموقع الجغرافي الذي تقع فيه هذه الحضارة والمتميز بمناخه الصحراوي وقلة غطائه النباتي جعل من هذه الحضارة مضرب الأمثال عن ولوعها بالعناصر الطبيعية، والمتمثلة في المساحات الخضراء والمياه، هذه العناصر الطبيعية كانت عبارة عن مكيفات هوائية للمدينة تلتف حرارة جوها وتعمل على تدريب الإنسان لاعتیاد الذوق والجمال.



4-كتاب عمارة-الاشورية/دكتور-اشرف



3-كتاب عمارة-الاشورية/دكتور-اشرف

3.7 عمارة الحضارة الفرعونية (المصرية):

إهتم الفراعنة القدماء بالمباني العامة أكثر من مبانيهم السكنية، وكانت لديهم رغبة في وجود فضاء عام مغلق للتواجد بداخله، ولقد استخدم الفراعنة الفضاء كخلفية لمعابدهم ومقابرهم، كما يلاحظ أن الفراعنة قد استخدموا أنظمة التهوية الطبيعية في مبانيهم، ومثال ذلك نظام التهوية غير المباشر بواسطة استخدام "مدخنة التهوية الرأسية" بمقبرة أو دار خلود، فالمقبرة توجد تحت الأرض ويصل إليها دهليز هابط تتخلله أربعة متاريس وأعلى الممر نفق هوائي رأسي يصل إلى سطح الأرض للتهوية الطبيعية، وقد ثبت حديثاً أهمية هذا النفق في ترشيح رطوبة التربة أيضاً، كما استعمل المعماري المصري القديم الإضاءة الطبيعية لإنارة الطريق الجنائزي لهرم "أوانس" بسقارة، وهو طريق من الحجر الجيري ناصع البياض أرضية وجدران وسقفا، عرضه 60,2 م وارتفاعه 3م وطوله 700 م، والطريق مغلق تماماً إلا من فتحة ضيقة جداً في السقف عرضها ستة سنتمترات وبطول الطريق تدخل منها أشعة الشمس المباشرة فتسقط على الأرضية الحجرية المصقولة فتنعكس على الحائطين الجانبيين حيث كانت تظهر النقوش الملونة والبارزة والغائرة على أجمل صورة.



6-صفحة سفارة في "GeoNames ID" .



5-صفحة سفارة في "GeoNames ID" .

4.7 عمارة الحضارة الإغريقية:

في العصر الإغريقي بدأت نظريات العمارة والتخطيط في الغرب تأخذ إطارها الفلسفي، وظهر التخطيط الشبكي للمدينة الإغريقية، وقد ذكر أرسطو أن هذا النظام كان من صياغة المهندس الإغريقي "هيب وداموس" (500 ق م)، وكان من أهم العوامل التي دفعته إلى ذلك توصيات الأطباء، حيث أوصى "هيب وقراط" بضرورة تخطيط المدينة بحيث يمكن للمساكن أن تدخلها الشمس، وجاء على لسان أحد

الأطباء الإغريق أن ذلك يتم لو أنشأت الشوارع متقاطعة في زوايا قائمة ومواجهة نحو الجهات الأصلية فتصبح المدينة حسنة التهوية وتدخل مساكنها الشمس، وبذلك صاغ "هيب وداموس" أصول تخطيط المدن للإغريق، واشتهر باسم "التخطيط الشبكي" متأثراً بهذه التوجيهات. كما يرجع الحصول على التدفئة الطبيعية عن طريق الاستفادة من الإشعاع الشمسي إلى اليونانيين القدماء، فعلى سبيل المثال قاموا بتخطيط مدينة "ولينيس" "Olynthe" في القرن الخامس قبل الميلاد حيث يسمح توجيه الشوارع باستقبال متساو للشمس، كما كانوا يقومون بتشييد معظم مبانيهم بمواجهة الشرق مع وجود فتحات كبيرة تجاه الجنوب، وهذا الأسلوب في التشييد يسمح بالحصول على أكبر قدر من الأشعة الشمسية في الشتاء عندما تنخفض الشمس في السماء، وهو أكثر الفصول احتياجاً للشمس.



8-كتاب العمارة الاغريقية /بيوت العرب .



7-كتاب العمارة الاغريقية /بيوت العرب .

5.7 عمارة الحضارة الرومانية:

أسس الرومان مدنا عديدة في كل البلاد التي أخضعوها، وكان تخطيطها متأثرا بالتخطيط الهبودامي (الإغريقي)، أي على هيئة شبكة من الشوارع المتعامدة وذلك لسرعة إنشائها ولسهولة حكم المدينة . مما لا شك فيه أن الرومان استفادوا وأغنوا تجاربهم المعمارية والعمرانية من خلال ما ورثوه من العمارة اليونانية والآشورية، ورغم أن روما تعتبر من أكبر إمبراطوريات عهد الرق إلا أنها حافظت على التوازن البيئي داخل مدنها، فامتداد الإمبراطورية جعل مناطقها تتعرض لعوامل مناخية مختلفة من مناطق يسود فيها مناخ معتدل إلى أخرى ذات مناخ حار، مما أدى إلى خلق خواص معمارية تلاؤم كل منطقة على حدة، وما ينطبق على إيطاليا ينطبق على المناطق التي كانت ضمن الإمبراطورية الرومانية لهذا نرى بعض الاختلاف في التفاصيل المعمارية، أو بعض التنوع في الإضافات المعمارية وقد اعتنى الرومان بالحدائق والبساتين خاصة في العاصمة روما لما يمتاز به الرومان من حس مرهف وذوق للجمال، وحبهم للرياضة والاستجمام فبنو السرك والحمام والجنمازيوم والمكتبات فكانت رياضتهم عضلية وفكرية، فاستمتعوا بالراحة النفسية والفيزيولوجية.



10-مذكرة تهيئة المجالات الخارجية للسكن الجماعي /مصباحي عبد الحق



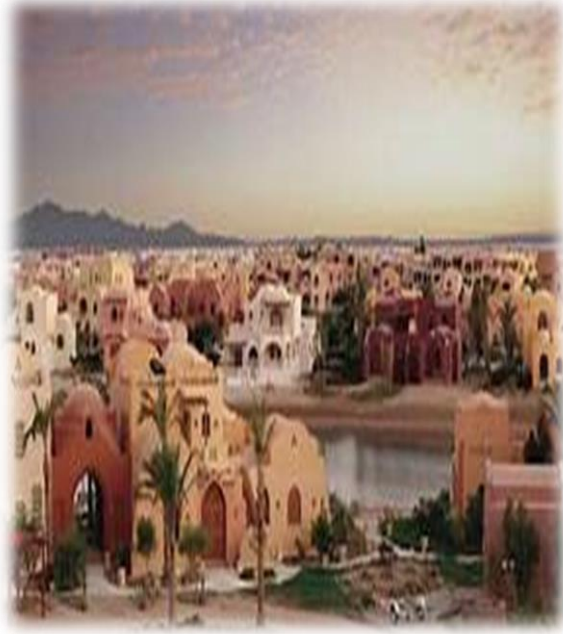
9-مذكرة تهيئة المجالات الخارجية للسكن الجماعي /مصباحي عبد الحق

6.7 عمارة الحضارة الإسلامية:

كانت العمارة الإسلامية على مر العصور مرآة تنعكس عليها المقومات البيئية الحضرية للسكان في كل عصر سواء كانت من الناحية الاجتماعية أو الثقافية أو من الناحية الطبيعية والمناخية والتشكيل المعماري للعمارة الإسلامية بذلك كان يعبر بصدق عن الوظيفة والبيئة الطبيعية والثقافية والاجتماعية السائدة، لقد اختلفت أساليب البناء في العمارة الإسلامية القديمة باختلاف البيئة الطبيعية. الأمر الذي أوجد الاختلافات الواضحة في التعبير المعماري في هذه الأقطار وان كان يربط بينها وحدة حضارية تتمثل في السلوك الاجتماعي والثقافي، ويعني ذلك أنه مع اختلاف أساليب البناء فإنه يمكن أن تكون هناك وحدة تعبيرية عن العمارة الإسلامية مع أن لكل أسلوب من أساليب البناء إمكاناته المعمارية الخاصة سواء أكان البناء بالطابق كما في العراق أو إيران أو المغرب العربي أو بالحجر كما في مصر وسوريا واليمن أو بالطين اللبننة كما هو في المناطق الصحراوية. إن المتتبع لتاريخ المدينة الإسلامية يجد أنها بنيت بالأحكام وضعت من قبل المختصين في

القضاء والمفاهيم المعمارية والتخطيطية التي وضعها الخليفة الفاروق عمر بن الخطاب (رضي الله عنه) لإنشاء مدينتي الكوفة والبصرة، وكذلك آراء ابن الزبير وابن عباس (رضي الله عنهما) في توسعة المسجد الحرام، وكذلك المفاهيم التي أسراها المفكرون المسلمون. إن الغرض من الأحكام هو تحسين نوعية البيئة سواء كانت مبنية، طبيعية خاصة، شبه خاصة أو عامة. أما وظائف الأحكام فيمكن إجمالها في الآتي:

- تنظيم الواقع البيئي وتحسينه.
- تجنب حدوث ضرر بيئي.
- إيجاد حلول بيئية جديدة.
- وضع قواعد فنية للتصميم.



*Decagonal and Quasi-Crystalline -12
Tilings in Medieval Islamic
Architecture"*



*Decagonal and Quasi-Crystalline -11
Tilings in Medieval Islamic
Architecture"*

7.7 عمارة عصر النهضة:

ولقد ظهرت روح كلاسيكية حديثة في عصر النهضة وتوجهت المدن لاستعادة بعض ملامح التخطيط الروماني، فظهرت المحاور، إلا أن أبرز مظاهر تخطيط المدينة كانت وبقي الأمر كذلك حتى بدا عصر سيطرة الملوك في نهاية الكنيسة وساحتها، بقي الأمر كذلك حتى بدأ عصر سيطرة الملوك في نهاية القرن الثامن عشر، وبدأ يظهر ذلك على تخطيط المدن وانتقال التركيز على قصور الملك والمساحات المرافقة له كما في أعمال المهندس الفرنسي (وسمان) الذي أعاد تصميم وتخطيط مدينة باريس في القرن التاسع عشر.

8.7 عمارة المدينة المعاصرة:

في بداية القرن التاسع عشر كانت المدينة على العموم والغربية (الراس مالية) على الخصوص تعاني من أزمة حادة ما فبدات تتعمق باستمرار. ولقد ظهرت هذه الأزمة نتيجة للكبر المفاجئ الذي نجم عن تطور وتمركز الصناعة، ولقد كان هذا التمركز والتطور فوضويا في مركز هذه المدن حيث اختفت المساحات الخضراء وحلت محلها المصانع والأبنية السكنية الكثيفة لتظهر الأحياء العمالية الفقيرة والقذرة. وتبين لنا صور ومخططات مدن العصر الحديث أن المدينة الحديثة جاءت لتتوسع على الأراضي الزراعية الخصبة وتلتهم ذات المردود العالي دون أن تولي اهتماما بالمحيط الطبيعي بسواء داخل المدينة أو خارجها.



<https://www.marefa.org>. -14



<https://www.marefa.org>. -13

8. تصنيف المجالات العامة:

تصنف الفراغات العامة إلى قسمين رئيسيين ، هما :

1.8 المجالات الطبيعية :

هي مجالات تشكلت بفعل العوامل والعناصر الطبيعية دون تدخل من الإنسان مثل الجبال والأنهار والوديان حيث أنها تساعد في تكوين الهوية الطبيعية للمدينة نفسها فمثلا نلاحظ الاختلاف بين مدينة وأخرى من خلال تضاريسها التي تعطيها شكلها ، فعلى سبيل المثال هناك مدنا شريطية لوقوعها بين جبلين ، وبينما هناك مدنا أخرى تعتبر مركزية لتجمعها حول بؤرة ناتجة من التضاريس الطبيعية التي شكلتها ، وايضا هناك مدنا اخرى قد يقسمها نهرا او بحرا يعمل على تحديد معالمها .



<http://www.lebanonfiles.com> -16



<http://www.startimes.com> -15

2.8 المجالات العمرانية :

هي مجالات شكلت من صنع الانسان مثل المتنزهات والساحات والبحيرات الاصطناعية ، وذلك لتلبية احتياجاته الاجتماعية والنفسية ، وإضافة البهجة والجمال للمدينة والفضاءات العمرانية التي يصنعها الإنسان تنقسم الى الاقسام التالية :

1.المسارات :

وهي المجالات يستطيع الإنسان من خلالها معرفة ما حوله من محلات وابنية وهي عبارة عن أرصفة وشوارع وأماكن انتظار .

2.الحدائق العامة والمناطق الخضراء:

مجالات خضراء وممتدة ، وهي مناطق راحة واستجمام ،وفي بعضها يتم تخصيص جزء منها للأطفال

3.الملاعب :

هي مناطق معدة لممارسة الرياضة بجميع أشكالها وأنواعها .

4.الأماكن المفتوحة :

هي مجالات محيطة بالمدن ممتدة واسعة لقضاء الرحلات الصيفية القصيرة مثل الأحراش او شلالات المياه او الغابات .



<http://www.maioz.com>-18



www.al-jazirah.com-17

9. تصنيف المجالات الخارجية :

1.9. المجالات الخطية:

بمختلف أشكالها المستقيمة والمنحنية والمتعرجة ، والتي تربط أشكالها بمحاورها ، وطريقة ربطها هي التي تحدد وظيفتها الأساسية .

2.9. المجالات المجمعة:

ترتبط أشكالها أيضا بمحاورها وطريقة ربطها ، إلا ان ذلك لا يحدد وظيفتها الأساسية التي تربط اساسا بتداخل وتفاعل الأنشطة الإنسانية في الفضاء ، وبالتالي فإن هذا النوع من الفضاءات يرتبط بشكل كبير بالمستخدمين ليعطي فرصة أكبر للناس للتفاعل والاجتماع في مجموعات وممارسة الأنشطة المشتركة ، حيث يعتبر هذا النوع من الفضاءات المجمعة محتوى للناس والأنشطة .

3.9. المجالات الغير محسوسة :

وهي تلك الفضاءات التي تباعدت حدائقها وقلت ارتفاعاتها بشكل تقل معه زوايا الرؤية لنهايات المباني عن 18 درجة ويفقد الإحساس بتكوينها .

4.9. الفضاءات العميقة :

وفيها تزداد ارتفاعات المباني حول الفضاء بشكل يعطي إحساسا خانقا للإنسان وكأنه في عمق ، وفيها تزداد زوايا الرؤية عن 45 درجة .

5.9 الفضاءات الشبه مغلقة :

وهو فضاء يتكون تلقائياً نتيجة وجود بعض المباني المتجمعة ،وهو وسط بين الفضاء المغلق والمفتوح من حيث الإستمرارية البصرية ،ويتكون من خلال العلاقة بين المباني والعناصر الطبيعية .

6.9 الفضاءات الرئيسية :

وهي تلك التي تحتوي بداخلها على عدة فضاءات ثانوية وتكون محدداتها هي المباني او مجموعة اشجار .

7.9 الفضاءات الثانوية:

وهي تنشأ من تقسيم الفضاءات الرئيسية بحجمها ووظيفتها الرئيسية ،بينهما انشاء الفضاءات الثانوية ووظائف فرعية ،ويعطى الفضاء الثانوي الاحساس بالخصوصية والحماية وهو فضاء ذو مقياس إنساني .

10.مكونات وعناصر المجال الخارجي:

1.10 المناطق الحرة:

تُعدّ الساحة واحدة من العناصر الأساسية المكونة للفضاء الحضري، وان مفهوم الساحة على المستوى الحضري ،يقابل مفهوم (الخاص) على المستوى المعماري، فالساحات تُعد اقدم الفضاءات الحضرية فهي تختلف عن المناطق المفتوحة ضمن التكوين الفضائي باستخدام الوسائل المعمارية والمناظر الطبيعية التي تؤدي دوراً أساسياً في إعطاء القيمة التعريفية لها.



20-كتاب البيئة والانسان -راتب السعود



19-كتاب البيئة والانسان -راتب السعود

2.10 المساحات العامة:

أنواع المساحات العامة:

1. مساحات للحركة: وهي التي تقع على معبر المسار.
2. المساحات الضخمة: هذه هي الأماكن ماطرة عموما المباني مع الواجهات الضخمة هي فارغة في الوسط يحتلها معلم تذكاري.
3. مساحات للراحة: انها تقع في المناطق الحضرية الكثيفة أو أكثر المساحات قبالة منظر جميل أنها توفر الهواء والضوء وتستخدم لجلسات اللعب والاجتماعات العامة.
4. مساحات للسوق: هي الاماكن التي تكون فيها الاسواق و غالبا توجد هذه المساحات في المدن القديمة.

3.10 المعالم الاثرية:

و هي تعبر عن رمز و تاريخ المدينة.



<http://www.itnewsafrika.com-22>



<http://www.itnewsafrika.com-21>

4.10 الانارة:

إضاءة خاصة بتجهيز المساحات العمومية في المدينة.

هي عبارة عن استخدام عناصر إضاءة خاصة بتجهيز المساحات العمومية في المدينة وتستعمل بالعديد من التقنيات والطرق.

ويراعى خلال انتقاء العناصر الدمج في الموقع والوظيفة ولون النور ومكان تموضعها إما إنارة للطريق وإما إنارة في المساحات العامة.

الهدف من الإنارة : تحقيق إنارة للطرق والأنفاق والسكك الحديدية من أجل تحقيق الأمان والراحة للراجلين والراكبين.

أنواع إستعمالات الإضاءة:

-إضاءة تزيينية (Éclairage décoratif) : عموما تستعمل من أجل إبراز الأشجار و الورود ، الأعمال الفنية ، المعالم.

-إضاءة حيوية تنسيقية (Éclairage d'ambiance) : عموما تستعمل من أجل خلق جو متناسق بين الضوء و جهاز الإضاءة مع المحيط غالبا ما يكون باستعمال عدد من الأعمدة على شكل الشمعدان مغروزة ويكون التباعد بينها 4-5 مرات ارتفاعها الذي يتغير بين 3-6 متر.

-إضاءة الطرقات (Éclairage routier) : هذا النوع ضروري من أجل الأخذ بعدة معايير تقنية أهمها : نوع الطريق، نوع تكسيه الطريق، عرض الطريق المكسية.

ترتيب أجهزة الإنارة :

1. ترتيب محوري (disposition axiale) :ويستعمل من أجل طريق مزدوجة (ذات حركة باتجاهين) تفصل بين قسميها رصيف فيستعمل عمود إضاءة واحد مما يتيح إنارة مبسطة ويكون فيها ارتفاع جهاز الإضاءة أكبر من عرض الطريق.

2. ترتيب أحادي الجانب (Disposition unilatérale) :من أجل الطريق الضيق نسبيا لكن مزدوج دون فاصل بين قسميه فيتم تموضع أجهزة الإنارة على الجانب الواحد للطريق ويكون ارتفاع جهاز الإنارة بنفس طول عرض الطريق.

3. ترتيب متقابل كليا (disposition en opposition) : من أجل الطريق المزدوج دون فاصل ومحفوفة من الجوانب بأجهزة الإنارة متقابلة مثالي بتوازن يكون ارتفاع جهاز الإضاءة أكبر أو يساوي نصف عرض الطريق .

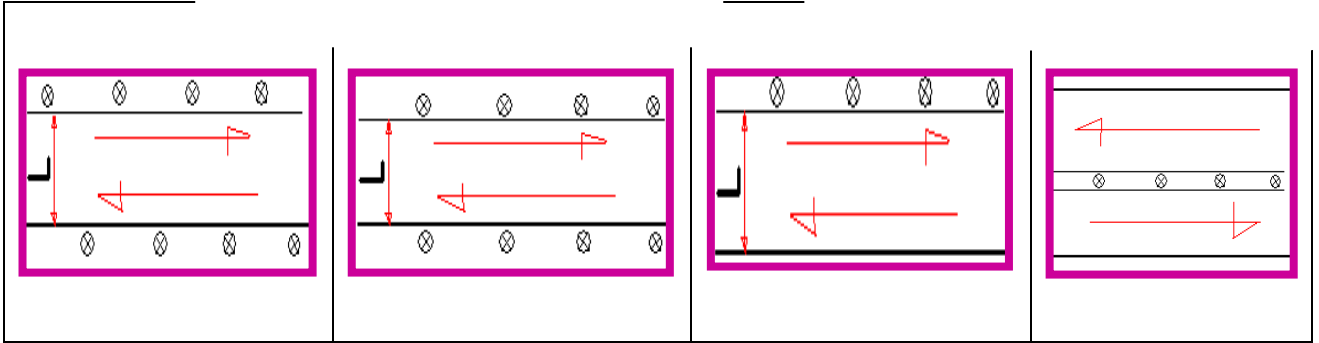
4. ترتيب بتقابل جزئي (disposition en quinconce) : من أجل الطريق المزدوج دون فاصل ومحفوفة من الجوانب بأجهزة الإنارة متقابلة من غير توازن يكون ارتفاع جهاز الإضاءة أكبر أو يساوي ثلثي عرض الطريق.



<http://www.maioz.com>-24



<http://www.maioz.com>-23



10-5 الطرقات ووسائل النقل:

هي عبارة عن ممرات تختلف من حيث طولها وعرضها وموقعها من المدينة خاضعة لنظام معين من ناحية التصنيف والموقع بالنسبة للتخطيط العام لشوارع المدينة وخصائص الحركة عليها.

المتطلبات التصميمية للطرق:

- تحليل موسع لخصائص الأبنية في المنطقة وعلاقتها بالطريق.
- تكون مؤهلة لكافة وسائط النقل في ظروف الراحة والأمان.
- الأخذ بعين الاعتبار تضاريس المنطقة.
- الأخذ بعين الاعتبار المجال الأخضر.
- شكل ونظام وسائل النقل.
- موقع الطريق في الشبكة العامة لطرق وشوارع المدينة.

-تصنيف طرق المدينة:

الطرق الرئيسية: تقسم حسب توضعها في شبكة المدينة إلى:

الطرق السريعة الحركة (مستمرة الحركة):

وتبلغ فيها غزارة المرور جد مرتفعة بحيث تصل سعة الطرق إلى (2000-3000) سيارة حسابية في الساعة والاتجاه الواحد.

الطرق الرئيسية العامة:

تستخدم من قبل كافة وسائل النقل المختلفة من أجل الحركة ضمن المدينة أو الضواحي وهي تكفل شرانيات الحركة ضمن المدينة وفي ربطها مع الضواحي المجاورة.

الطرق الرئيسية المحلية:

موزعة للحركة من بعض مناطق المدينة وربط هذه المناطق مع بعض المراكز الهامة في المدينة.

الشوارع الرئيسية:

توضع عادة في المناطق المركزية من المدينة بحيث يحتوي المركز عادة على مجموعة ساحات ويربط بينها الشارع الرئيسي أو يربط بين الساحة المركزية للمدينة مع الأسواق العامة أو محطات الانطلاق، هذه الشوارع تستخدم عادة بكثافة سواء من قبل المشاة أو العربات ولذا يجب أن تكون مقبولة العرض وأن توجه العناية الكافية للنواحي الجمالية في الأبنية المجاورة إضافة إلى العناصر التزيينية والشرائح الخضراء.

الطرق السياحية:

وتوضع عادة في المناطق المجاورة لمصادر المياه والمناطق الخضراء التي يمكن أن تستخدم للأغراض السياحية.

1- طرق المشاة:

وتوضع في الأحياء السكنية بحيث تصل بأقصر مسافة بين مناطق السكن ومناطق الخدمات التجارية والترفيهية المحلية، ويجب أن يعطى موضوع التشجير العناية الكافية في مثل هذه الطرق لحماية المشاة من الأشعة الشمسية و النواحي الجمالية أيضا ، ويمكن أن تكون الإنارة في مثل هذه الطرق عنصر جمالي مختلف عن عناصر الإنارة في أنواع الطرق الأخرى.

شرط استوعاب الطريق في حساب عرض مسارات العربات :

C/Q أقل من K (K عامل عادة تكون قيمته 0.75) بحيث : Q غزارة المرور في الساعة. C سعة الطريق.

وتعرف سعة الطريق: بعدد العربات التي يمكن أن تمر من مقطع ما أو في جزء منه في ساعة واحدة وبسرعة محدودة.



26-كتاب البيئة والانسان -راتب السعود



25-<http://www.maioz.com>

الارصفة:

وتقام على جوانب الطرق وتخصص للمشاة وتكون مرتفعة عن نهر الشارع (10-25سم).

حركة المشاة على الأرصفة :

تصنف إلى 3 أصناف وهي :

1. حركة منتظمة في أوقات معينة : كحركة العمال المتجمعة عادة على الطرق الرئيسية المؤدية إلى المناطق

الصناعية ، و المناطق الرياضية ، ومواقف النقل العام يكون الاتجاه الواحد السائد في ساعات معينة .

2. حركة منتظمة جماعية (غير محددة بوقت) : الحركة في المراكز التجارية والاجتماعية متساوية في

الاتجاهين ولا تتميز بهبوط مفاجئ في غزارتها .

3. حركة ترفيهية : تساوي غزارتها في المساء.

مكونات عرض الرصيف :

- مسار مخصص لحركة المشاة .

- شريحة مخصصة لتوضع المنشآت المختلفة.

- شريحة احتياط (للتوسع).

إن نسبة عرض الرصيف بالنسبة إلى حرم الطريق تكون من $3/1$ - $10/1$ وهي نسبة غير مرضية من

الوجهة المعمارية أو غير كافية

تصميم الأرصفة : الشروط الواجب مراعاتها هي :18

- وظيفة الأبنية المجاورة.

- مواقف خطوط النقل العام .

-الشرائح المخصصة لـ (التشجير أو المنشآت التزيينية أو أعمدة الإنارة أو إشارات المرور).
عرض الرصيف = 0.75 x عدد حارات المرور عرض الشريحة المخصصة لتوضع الاعمدة أو التشجير
...إلخ + عرض شريحة الحماية الموازية لواجهات الاماكن التجارية.

يعطى عدد حارات المرورية :

الشوارع الرئيسية 4 حارات.

شوارع خدمات محلية (3-4) حارات.

شوارع محلية في مناطق الأبنية غير العالية 2 حارات.

تحديد مكان توضع ممر المشاة على الطرق: المسافة بين ممرات المشاة لا تتجاوز:

على الطرق الرئيسية 300 م . على الطرق الرئيسية المحلية 250 م . على الطرق المحلية 150 م .

التقاطعات :

تصمم حسب المستويات :

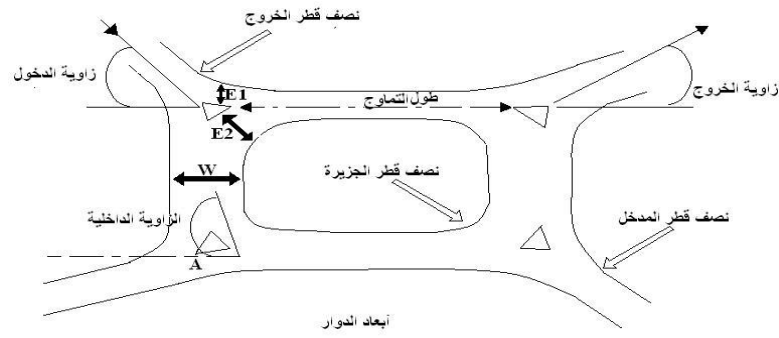
أ- المستوى الواحد : غالبا ما تستعمل فيه التقاطعات الدوارة وتكثر في الطرق الثانوية

التقاطعات الدوارة: هي عبارة عن تحويل تقاطع طريقين فما أكثر بإضافة إنشاء وسطي ينظم حركة المرور ويحدث ذلك للأسباب التالية:

- نسبة عالية (30 بالمئة) من عدد المركبات الكلية تنعطف نحو اليسار.
- عدد أذرع التقاطع تفوق الأربعة .
- عرض الشارع محدود دون تخصيص حارات للانعطاف نحو اليمين او اليسار.

تصنيف العقد الدوارة:

1. حسب شكلها: الذي يتحدد حسب شكل الجزيرة الداخلية وهي : - دائرية . - بيضوية. - مربعة.
 2. حسب عدد الشوارع التي تصب فيها: - ذي ثلاث أذرع . - ذي أربعة أذرعإلخ.
 3. حسب مساحتها: - صغيرة ، - متوسطة ، - كبيرة.
- حساب سعة الدوارة: تقاس سعة الدوارة بمقدار سعة كل جزء من أجزائه(الجزء هو المسافة بين الجزيرتين الوسطيتين لكل شارعين متجاورين عند مدخل الدوار وتعطى بالعلاقة:



$$286w (1+E/w)(1-p/3)$$

$$= \frac{\quad}{1+w/L} cp$$

CP : السعة العملية لكل جزء من أجزاء الدوار وتقاس بالسيارة النموذجية بالساعة.

E/W : عادة بين (1-0.4) .

L : طول جزء الدوار بالمتر.

W/L : (بين 0.4 – 0.12) .

P : نسبة المرور المنحرف وتساوي عدد المركبات المنحرفة يمينا أو يسارا في الجزء الدوار على العدد الكلي للمركبات المارة في الجزء المدروس .

ب – المستويات المتعددة: غالبا ما تستعمل الجسور والأنفاق لإعطاء مستويات مختلفة لتوزيع حركة المرور.
مبادئ إختيار نموذج التقاطع في مستويين :

1. غزارة المرور في الاتجاهات الرئيسية والفرعية: يجب تحديد غزارة المرور في كافة الاتجاهات للمرحلة التصميمية وغزارة المرور المتوقعة على مراحل :

- إذا كانت غزارة المرور في الاتجاهات الأمامية كبيرة جدا مقارنة ب الاتجاه الآخر فيجب تأمين حركة مستمرة في الاتجاه الأول وحركة منتظمة متقطعة في الاتجاه الآخر.
- إذا تساوت غزارة المرور في كلا الاتجاهين فيجب ضمان حركة مستمرة منتظمة في الاتجاهات الرئيسية والفرعية.

غزارة المرور نحو اليمين واليسار تحدد شكل وصلة الانعطاف نحو اليمين والاهم من ذلك نحو اليسار ففي حصول غزارة كبيرة في حركة الانعطاف نحو اليسار وفي الاتجاهات الرئيسية الأمامية فتصمم الوصلات بسعات كبيرة وبأنصاف أقطار تسمح به السرعات العالية.

- من اجل وصلات الانعطاف نحو اليسار والتي تبلغ الحركة فيها أكثر من 1200 سيارة / سا بصورة عامة فتصمم وصلات مستقلة مخصصة للاتجاه اليسار فقط وبسرعة تصميمية من 50 – 80 كم / سا. في الوصلات ذات الغزارة التصميمية غير الكبيرة فيمكن تأمين الحركة عن طريق تصميم وصلات التداخل وبسرعات تصميمية في حدود 30 – 40 كم / سا مخصصة للحركة في الاتجاهين.

6.10. مواقف:

هي أماكن مخصصة لركن السيارات والشاحنات والحافلات على جوانب الطرقات أو بتخصيص مساحات خاصة قرب المؤسسات أو الأحياء السكنية أو في أواسط الطرقات لأجل نقل المسافرين والمارة ويتم التخطيط لتصميمها وفق قواعد يتحكم فيها التوجيه والموقع والحركة.

أولاً: تصنيف مواقف السيارات :

أ- مواقف بجوار الأرصفة

ب- المواقف السطحية

تنشأ على مستوى سطح الأرض، كمواقف الأسواق أو المباني العامة، أو المواقف التي تنشأ بالدور الأرضي في بعض العمارات .

ج- مواقف أسفل المباني (مواقف بالقبو)

تنشأ تحت مستوى الدور الأرضي للمبنى، وتتصل بسطح الأرض عن طريق منحدرات مناسبة للدخول أو الخروج منها .

د- مواقف متعددة الأدوار

وهي التي تنشأ من عدة طوابق، وتستخدم عادة في الأماكن العامة التي يرتادها الناس بكثرة مثل المناطق التجارية .

هـ- مواقف المعوقين

ثانياً – تصميم المواقف :

أ- المعايير التخطيطية لمواقف السيارات

يحدد عدد مواقف السيارات لكل نشاط وفقاً للمعايير التخطيطية المعتمدة من قبل البلدية المختصة وحسب الاحتياج الفعلي .

ب- متطلبات تصميم المواقف بجوار الأرصفة

يمكن تقسيم المواقف التي توجد إلى جانب الأرصفة بالشوارع إلى نوعين: المواقف المتوازية، والمواقف المائلة. ويشترط لكل نوع ما يلي :

1-متطلبات تصميم المواقف المتوازية

تعتبر المواقف المتوازية من أكثر التصميمات المستخدمة في المواقف التي توجد إلى جانب الأرصفة.

2-متطلبات تصميم المواقف المائلة

تعتبر المواقف المائلة بشكل عام من المواقف غير المستحسنة بجانب الأرصفة، وعادة ما تستخدم هذه المواقف في قطع الأراضي التي تخصص مواقف للسيارات، وإذا ما استخدمت في الشوارع فإنه يتعين أن تكون الشوارع عريضة ولا تحمل سوى أحجام بسيطة من الحركة. الحد الأدنى لبعد المواقف المائلة عن تقاطعات الطريق هي 9 م في بداية الطريق و12م في نهاية الطريق .

- المسافة المخصصة لوقوف السيارة هي 5.5م.

7.10-الغطاء النباتي:

يؤثر الغطاء النباتي على تصميم الحديقة تبعاً لنوعيته وكثافته حيث أنه إذ توفرت مجموعة من النباتات الطبيعية في موقع سوف يقام على حديقته فيجب أن يؤخذ ذلك في الاعتبار عند إعداد الدراسات والتصاميم .
نوعية التربة .

من أهم العوامل البيئية الطبيعية التي لها تأثيراً كبيراً على تصميم الحدائق حيث أن عملية اختيار النباتات المختلفة يعتمد على نوع التربة وخواصها الطبيعية والميكانيكية .ج- دراسة تأثير الماء من خلال الاستفادة من إمكانياته .

8.10-عناصر مائية(مسطحات مائية):

تعتبر النافورات والتكوينات المائية المختلفة عنصر جذب أساسي للمواطنين والزوار حيث أنه من الصعب تصور حديقة أو ساحة عامة بدون الاستفادة من العناصر المائية فيها سواء بشكل طبيعي من خلال الشلالات الطبيعية أو البرك ، أو بشكل معماري. كما ترجع أهمية استخدام العناصر المائية والنفورات في الحدائق إلى تأثيراتها الجمالية والوظيفية وذلك من خلال شكل التكوينات المائية وجمال مظهرها وحركة الماء الانسيابية وخرير صوته ، بالإضافة إلى الدور الهام الذي تقوم به المسطحات المائية في تلطيف درجة حرارة الجو

وزيادة الرطوبة النسبية .بالإضافة إلى ذلك يجب مراعاة الآتي :

أ- في حالة المسطحات الخضراء التي تحتاج إلى ري مستمر في المناطق الحارة يمكن أن يأخذ نظام الري بالاعتبار في التصميم بحيث يتم إضافته كعنصر مائي جمالي .

ب- غالبا ما تلعب النفورات دور هام كتكوين جمالي أو عنصر تشكيلي لذلك يجب أن يأخذ في الاعتبار وضع النافورة في الفراغ بالنسبة لضوء الشمس لدراسة الانعكاسات من أو على الماء .

التمثلة في الرذاذ، والتدفق، والانسياب أو الاندفاع إضافة إلى سكون الماء داخل الأحواض.
د- الإضاءة الليلية في النفورات تعطي بعد جديد وتأثير جمالي إضافة إلى تأثير الماء لذلك يجب أخذها في الاعتبار كمعيار تصميمي هام في تصميم النفورات.



-29
<http://www.maioz.com>



-28
<http://www.maioz.com>



-27
<http://www.maioz.com>

نوافير

تكوين معماري يحول إمدادات المياه المستمرة صناعيا ويغذى بنظام أنابيب و مخارج يتم من خلالها دفع الماء تحت ضغط إلى إنتاج دافق من النوافير التزيينية .

أوهي تيار مائي ينبث من حوض مائي بواسطة مضخة وينثر رذاذ الماء إلى الأعلى ويجمع ضمن نفس الحوض أي أنه نظام مغلق .تستعمل في ترطيب الجو وتنسيق وتجميل الميادين وتختلف اختلاف كبيرا من حيث شكل وشدة اندفاع الماء وعدد فتحات الخروج وبالتالي شكل وارتفاع الماء المندفع وتبعاً لذلك تكون النفورات عمودية أو كروية أو مخروطية أو هرمية كما قد تكون بسيطة أو متعددة ، وتكون المتعددة إما مكونة لتكوين واحد متكامل أو موزعة لتكون حزاماً أو إطاراً ، يتم استعمال عناصر الإضاءة ليلاً في هذه النفورات مع تعدد ألوان الضوء وهذا ما يضيف إليها جمالا وروعة.



-32

<http://www.archdayli.co>



-31

<http://www.archdayli.co>



-30

<http://www.archdayli.co>

الخلاصة :

المجالات الخارجية والفضاءات الحضرية هي من اهم عناصر التكوين الحضري في المدينة ،وهي التي تنظم علاقة الانسان مع الفضاء الخارجي وتساهم في التواصل الانساني بين افراد المجتمع .

ولقد ظهرت هذه المجالات على مر العصور والازمان ،حيث اهتم به* المجالات وبتهيئتها .

المجالات الخارجية العامة تنقسم الى عامة خارجية ،عامة داخلية ،وشبه عامة خارجية وداخلية .فإن شروط نجاح الفضاء الحضري هي الحيوية ،الاحساس ،الوصول والسيطرة،ويحتاج الانسان في هذه الاماكن الى الراحة ،الاسترخاء ،الاكتشاف والارتباط الفعال .

كما تعتبر كل من الارضية والطرق والعناصر المائية والمساحات الخضراء هي مكونات الفضاء الخارجي ، وهي العناصر الاساسية لتكوينه.

ومن الممكن تصنيف الفضاءات الحضرية من حيث الشكل او النسب او الابعاد ،او من حيث الغلق والتدرج والمستخدمين.

تحليل الأمثلة

مقدمة:

سيتم في هذا الفصل الحديث عن بعض الامثلة المقترحة في الدراسة ،وقد كانت هذه المثلة كالتالي :

1-المثال الاول :ديار المحصول بالجزائر العاصمة.

2-المثال الثاني : جزيرة كارنو بفرنسا .

وقد وضحت في الامثلة كل من :

حدود الموقع

المجالات الخارجية

الممرات

الوجهات

التركيب الحضري

كما يتم الحديث عن تحليل حالة الدراسة وذلك تتبع مناطق واماكن الارضية للحي 1000 مسكن بيسكرة مع ذكر كل من الموقع والموصولية وبعض العناصر المميزة للحي.

1-تحليل الامثلة:

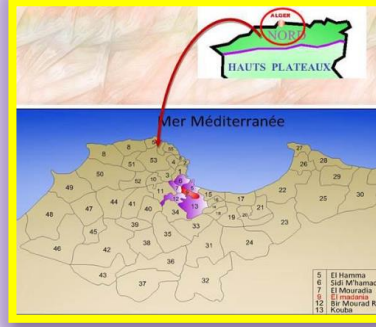
1.1-المثال الاول: ديار المحصول بالجزائر العاصمة

مدينة ديار المحصول هي ثاني المدن الثلاث التي بنيت في الجزائر من قبل المهندس المعماري الفرنسي والمخطط الحضري فرناند بويون ديار المحصول ("مدينة الوعد أبقى")، الذي بني في عام 1954 وقد بنيت المدينة في 18 شهرا بين عام 1954. ولها 1500 منزل في المباني من ارتفاعات مختلفة.

ينقسم ديار المحصول إلى مجموعتين يفصل بينهما شارع عريض.



35- مذكرة برمجة السكن في
بسكرة -نور الدين



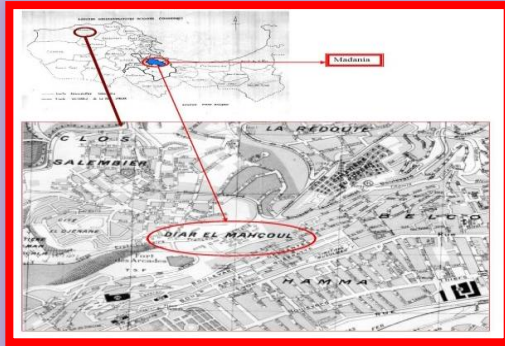
34- مذكرة برمجة السكن في
بسكرة -نور الدين



33- مذكرة برمجة السكن في
بسكرة -نور الدين

حدود الموقع:

التعقيد الطبوغرافي للموقع. فكانت يحدها من الشمال (salember) ومن الجنوب حديقة الحامة الجزء الشمالي، الذي يواجه خليج الجزائر، كان يسمى "الراحة العادية" وكان مقصودا للسكان الأوروبيين أما الجزء الجنوبي، فقد كان يسمى "راحة بسيطة" وكان مقصودا للسكان العرب.

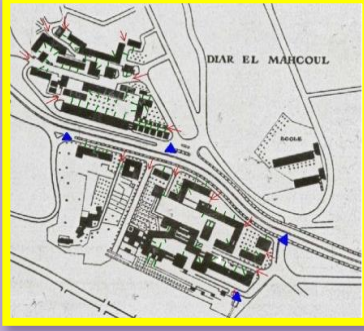


37- مذكرة برمجة السكن في
بسكرة -نور الدين



36- مذكرة برمجة السكن في
بسكرة -نور الدين

المدينة مقسمة على طريق ميكانيكي عالي الثراء بحيث يمكن الوصول إلى المدينة بسهولة من خلال السيارات، ويمكننا أيضا أن نلاحظ الوصول إلى الترفيه وذات موقع استراتيجي حيث تحيط بها الطرق الرئيسية والمرافق العامة. الطرق الرئيسية لها دور هام في استراتيجية الحي حيث يقدم وظيفة هامة والتي من خلاله يكون التدفق كبير نحو المنطقة.



40- مذكرة برمجة السكن في
بسكرة -نور الدين



39- مذكرة برمجة السكن في
بسكرة -نور الدين



38- مذكرة برمجة السكن في
بسكرة -نور الدين

المجالات الخارجية :

المساحات العامة تتمثل في ،المربعات والساحات والشوارع والممرات والممرات كما تحتوي على شوارع كبيرة وغيرها.

استعمال الساحات العامة لركن السيارات.

انغلاق السكنات على الساحات العامة .

تعدد اماكن اللعب.



43- مذكرة برمجة السكن في
بسكرة -نور الدين



42- مذكرة برمجة السكن في
بسكرة -نور الدين



41- مذكرة برمجة السكن في
بسكرة -نور الدين

توفر اماكن الراحة واستغلالها من طرف السكان.

تم تجهيز المربعات الرئيسية ل ديار المحصول بأثاث النخيل كما استخدمت جزء بسيط من الراحة والأقواس تبرز الجانب الإسلامي.

تهيئة محيط الحي قصد ابراز المنطقة.



45- مذكرة برمجة السكن في
بسكرة -نور الدين



44- مذكرة برمجة السكن في
بسكرة -نور الدين

الواجهات والممرات:

ويمكن أيضا أن يقال إن الواجهات والأبواب هي أيضا معالجة للأماكن العامة، ولها نسبية تخلق نوعا من الانسجام، حيث تشكل الأرضيات والواجهات الاستمرارية، نلاحظ أيضا ظهور مبدأ جديد.

الممرات والروابط: الهدف من بويون هو إنشاء شبكة من الأماكن العامة متناغمة، لذلك يسلب الضوء على المساحات الانتقالية والاتصالات من المساحات المختلفة. وتوفير الممرات المغطاة والغير مغطات من أجل خلق تنوع في نوعية المساحات الخارجية.



47- مذكرة التركيب الحضري-أشرف
علاء الدين .



46- مذكرة التركيب الحضري-أشرف
علاء الدين .

المساحات الخضراء:

احتواء الطريق الرئيسي على مساحات الخضراء لتزيين الصورة المعمارية للمنطقة.

التنظيم في التشجير مع نمو الشجيرات تلقائيا كون المنطقة ساحلية.

غرس كل من النخيل والشجيرات الكبيرة اكثر منها مساحة خضراء.



www. mapsights .net-50



49- مذكرة التركيب الحضري-أشرف
علاء الدين .



48- مذكرة التركيب الحضري-أشرف
علاء الدين .

الخلاصة:

الطرق الرئيسية لها دور هام في استراتيجية الحي.

انغلاق السكنات على الساحات العامة مما يستلزم تهيئتها.

تهيئة المجالات الخارجية وتنظيمها لتفادي التنقل نحوى حديقة الحامة.

التأثير للحي مما يعطيه اكثر استقطاب للناس.

2.1 المثل الثاني: جزيرة كارنو بفرنسا

تقديم المشروع:

اسم المنطقة: جزيرة كارنو

العنوان: فرنسا. سيتي جاردا

سنة الانجاز: 1967

المهندس المعماري: إديث جيرار وبايرون موزاس

التموقع:

مشروع متكامل في منطقة سكنية معظم المباني من حوله



www. erthe .net-53



www. mapsights .net-52



www.Google erth.net-51

التركيب الحضري:

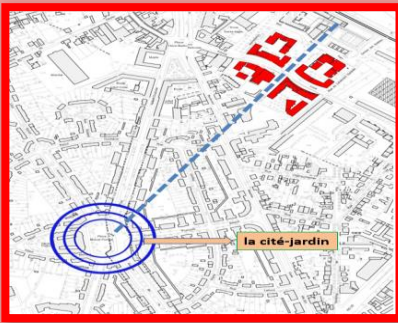
المحاور: أخذ المهندس المعماري في الاعتباره حديقة المدينة كنقطة قوية في تصميم المشروع (سيتي جاردا)

حيث ان المحاور الرئيسية كلها تؤدي الى حديقة المدينة مما خلق محور رئيسي يربط بين المشروع وحديقة المدينة .

المشروع: مهندس يربط الساحة (مدينة الحديقة)، والتي هي أهم نقطة في المدينة.

ومن خلال إنشاء محور ينبع من هذا المشهد ويمر على الأرض ووضع

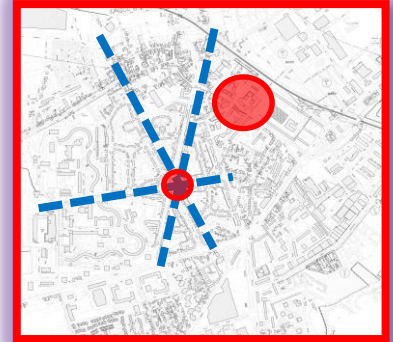
الأدلة في المشروع من خلال اعتماد مكان عام على طول هذا المحور.



www. maps .net-56



www. erthe .net-55



www. maps .net-54

الموصولية: احسن امكانية للوصول في المشروع.

- شارع لويس: 
- الشارع العريض: 
- السكة الحديدية: 
- طريق يقسم الجزيرة: 
- طرق ثانوية: 



www.maps.net-57

المجالات الخارجية:

المساحات العامة تتمثل في، المربعات والساحات والشوارع والممرات، والتي هي مهينة نوعا ما، كما تحتوي على الشوارع الكبيرة.

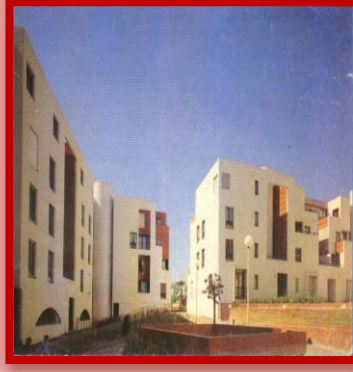
انغلاق السكنات على الساحات العامة.

تهيئة الارضية بالبلاط.

المساحة الغير مبنية مهينة مما تعطي للحي اكثر اهمية ومما تسبب في استقطاب الناس.



www. Googl erth .com-60



www.docplayer .net-59



www. Googl erth .com-58

المساحات الخضراء :

احتواء الطريق الرئيسي على مساحات الخضراء لتزيين الصورة المعمارية للمنطقة.

احتواء الداخل على المساحات الخضراء.

المساحة المائية قليلة بسبب لعدم اهداف المهندس لها.

اعطاء للاشجار اكثر اهمية من المساحات الخضراء قصد التظليل.



www. Googl erth .com-63



www. Googl erth .com-62



www. Googl erth .com-61

تهيئة الشوارع:

اعطاء الشوارع الرئيسية اهمية كبيرة من خلال الواجهات العمرانية والتهيئة الجانبية واختيار الجيد لمواد التهيئة.

تهيئة الشوارع بالانارة وتعبيدها.

خلق اماكن لموقف السيارات بمحاذات الطريق.



www. Googl erth .com-65



www. archdaily .com-64

الواجهات:

استخدام المهندس المعماري الأفقية في الواجهات.

فتح باستخدام إيقاع على طول الواجهة أيضا استخدام الأعمدة في الجزء السفلي.

استخدام الاختلاف في الجزء السفلي من المبنى.

استخدام الفتحات الأفقية .

نفس الشيء في كل الواجهات للسكنات.



www. Googl erth .com-68



www. Googl erth .com-67



www. Googl erth .com-66

موقف السيارات:

مواقف السيارات متهينة بالإضاءة والتشجير.

موقف السيارات بمحاذات الطريق

3.1 خلاصة عامة للامثلة:

- الطرق الرئيسية بعيدة عن الارضية وخلق طرق مؤدية له.
- توفير اماكن اللعب راجع لاستراتيجية المنطقة .
- اعطاء لكل عنصر وظيفته الخاصة.
- نقص التآثيث ونقص التهيئة داخل المحيط تعطي ذروة للمنطقة.
- يكون الطريق الرئيسي قريب من الارضية لتسهيل الوصول اليها
- *استراتيجية الموقع يجعل المشروع متكامل
- دمج الغطاء النباتي في المشروع ضروري لتحسين الظروف الداخلية
- منها التهوية الراحة النفسية
- اخذ بعين الاعتبار المسطحات المائية قصد زيادة ابراز التهيئة في المنطقة
- *التآثيث احد العناصر الضرورية في التهيئة العمرانية
- خلق ساحات اللعب في المنطقة يعطي للمجال حيوية ونشاط
- *تنظيم التشجير يعطي للهيئة توازن وتناسق
- تعدد انواع التشجير يعطي تكامل في المساحات الخضراء
- *استعمال الممرات في الحي يعطي للحي خصوصية
- التنوع في الواجهات المعمارية وجماليتها تعطي للحي ذوق بارز

2-تحليل حالة الدراسة:

تحليل حي 1000 مسكن (حي الأمل)

1.2-القراءة عبر مدينة بسكرة:

تقع ولاية بسكرة في جنوب شرق الجزائر. وهي تحتل منطقة استراتيجية بين شمال وجنوب الجزائر في "أبواب الصحراء".

ويغطي مساحة قدرها 21,509 كيلومتر مربع. مع ارتفاع 112 م على مستوى سطح البحر، مما يجعلها واحدة من أدنى المدن في الجزائر (دراسة بسكرة).

ويقع مقر الولاية على بعد 400 كم جنوب شرق العاصمة الجزائرية.

وهي محدودة:

- من الشمال بولاية باتنة.

-ومن الشمال الشرقي ولاية خنشيلة.

-ومن الشمال الغربي ولاية مسيلة.

- ومن الجنوب الغربي ولاية الجلفة.

-ومن الجنوب ولاية وادي سوف.



www. Googl maps .com-70



www. Googl maps .com-69

2.2. القراءة على المستوى المحلي (مجال التدخل):

الموقع: يقع حي الامل (1000.سكن) في الجنوب الغربي لمدينة بسكرة، يحدها شمالا ثانوية الحكيم سعدان ،
والمجلس القضائي وجنوبا حي بن طالب وشرقا قطاع 104 مسكن جماعي والمتحف وغربا الطريق الوطني
N°46 وحي 726 مسكن . يتكون المحيط من طابع عمراني كثيف.



www. Googl erth .com-71

3.2. البعد الميداني:

المساحة الاجمالية 47331 متر مربع.

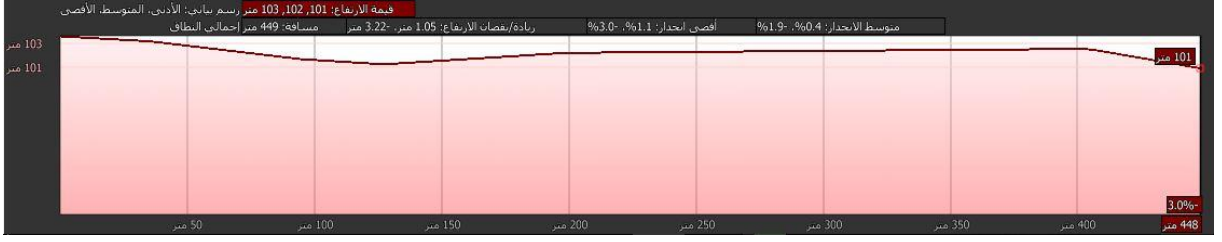
المساحة المبنية 4400 متر مربع.

4.2. طبوغرافية الأرضية:

مقطع طولي للأرضية

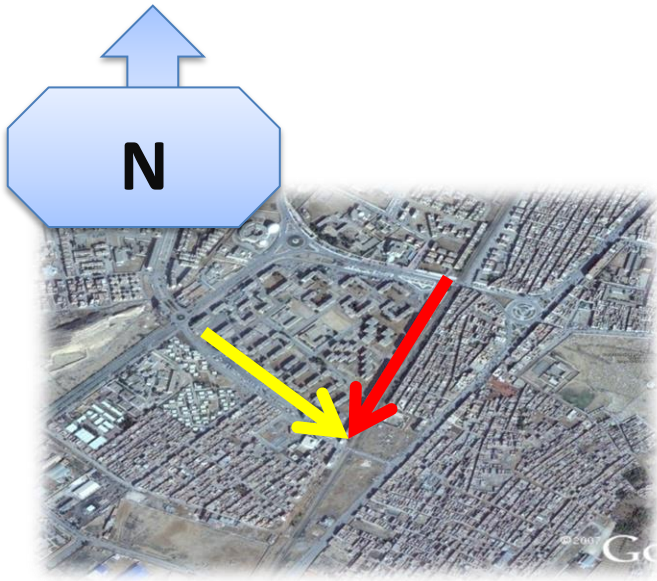


مقطع عرضي للأرضية



5.2. التدفق:

تدفق ميكانيكي للمشروع معتبر و حركة الراجلين تعطي للأرضية أكثر ديناميكية .



google earth-72



74.- الكاتب



73.- الكاتب

6.2. المعلومات المناخية:

	janvier	février	mars	avril	mai	join	juillet	aout	september	octobre	novembre	décembre	La moyenne
moyenne	11,2	13,3	15,4	19,1	24,6	30,3	36	32,3	27,7	20,7	15	12,4	23,2
élevé	19,9	23,9	27,4	32,9	36,9	42,1	45,4	44,0	39,4	32,8	25,5	22,3	32,7
base	3,0	3,1	4,0	7,3	11,8	18,3	26,6	21,1	16,3	9,6	5,6	3,5	12,7

7.2. الرياح:

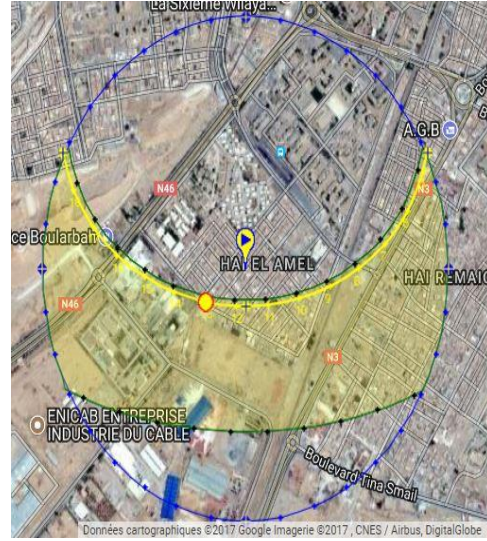
تتعرض الأرضية لرياح شمالية غربية باردة وجنوبية شرقية حارة.

8.2. التشميس:

الأرضية معرضة بشكل مباشر للشمس ،كما نلاحظ أيضا وجود بعض الأجزاء منها شبه مظللة.

08 جويلية 2016

Date:	15/07/2016 GMT0	
coordonnées:	34.8403395, 5.7067067	
emplacement:	Unnamed Road, Biskra, Algérie	
heure	Elevation	Azimut
04:35:08	-0.833°	62.88°
5:00:00	3.77°	66.38°
6:00:00	15.35°	74.29°
7:00:00	27.39°	81.9°
8:00:00	39.65°	89.92°
9:00:00	51.91°	99.59°
10:00:00	63.7°	113.84°
11:00:00	73.56°	141.92°
12:00:00	76.07°	196.42°
13:00:00	68.46°	236.46°
14:00:00	57.19°	254.95°
15:00:00	45.06°	266.07°
16:00:00	32.75°	274.61°
17:00:00	20.58°	282.29°
18:00:00	8.76°	289.99°
18:50:59	-0.833°	296.99°



المنطقة مظلة في الجهة الشمالية في شهر ديسمبر لمدة 13 ساعة

المنطقة مغطات بالشمس في الجهة الجنوبية في شهر جويلية لمدة 14 ساعة من 5 سا الى 19 سا



Ombre



Rayons de soleil



Date:	01/12/2016 GMT0	
coordonnées:	34.8403395, 5.7067067	
emplacement:	N31, Biskra, Algérie	
heure	Elevation	Azimité
06:26:39	-0.833°	116.35°
7:00:00	5.16°	121.24°
8:00:00	15.09°	131.15°
9:00:00	23.49°	142.91°
10:00:00	29.67°	156.86°
11:00:00	32.91°	172.71°
12:00:00	32.69°	189.27°
13:00:00	29.05°	204.93°
14:00:00	22.55°	218.6°
15:00:00	13.93°	230.1°
16:00:00	3.84°	239.81°
16:25:53	-0.833°	243.57°

المنطقة مغطات بالشمس في الجهة الجنوبية في شهر ديسمبر لمدة ونصف 10 ساعات من 7.30 سا الى 17 سا

المنطقة مظلة في الجهة الشمالية في شهر ديسمبر لمدة 6 ساعات



Ombre



Rayons de soleil

9.2. المجال الخارجي العمومي:

مجالات الوصول : -طرق معبدة ميكانيكية وراجلين

-طرق من الخرسانة للراجلين

-طرق غير مهينة لكن مستعملة من طرف المستخدمين

-اماكن الرياضة واللعب

-موقف السيارات

10.2.المجالات الخضراء:

اغلبية المساحات الخضراء في الحي كانت لصالح سكان الطابق الارضي

-كما انها في بعض الاحيان تتحول الى مستودعات لركن السيارات.



77-الكاتب



76-الكاتب



75-الكاتب

11.2.مجالات الرياضة :

مجالات الرياضة موجودة في المخططات و غير متهيئة فعليا كما انها ذات أرضية رديئة .

12.2. المجالات الفارغة ومجالات اللعب:

الرغم من وجود العديد من المساحات الفارغة الا انها قليلة التهيئة ،وغياب التام للتسيير العمراني،فانه يرجع سلبا على المجال فمنه نقص النشاطات التطبيقية الاجتماعية.



79.- الكاتب



78.- الكاتب

13.2. مكونات الارضية:

طرق للراجلين تقطعها طرق ميكانيكية.

ممرات راجلين

مواقف للسيارات.

ساحات فارغة.

ساحات لعب.

بعض الاماكن الخضراء.

مرافق.

14.2. التاثير:

- رصيف غير مبلط لا يوحي بانه مجال عبور.

- تموقع اعمدة الانارة غير مدروس بالشكل الكافي .

-نوع من الانارة لا يستعمل في المجالات المخصصة.

- ساحات لعب للأطفال غير متهيئة.

-عدم وجود أماكن مخصصة لرمي النفايات.

-نقص أنواع الكراسي والمظلات التي توفر في أماكن الجلوس.



81-الكاتب



80-الكاتب

15.2.الغطاء النباتي والمسطحات المائية:

عدم التنظيم في الغطاء النباتي المتواجد.

-تواجد المساحات الخضراء بالقرب من السكان فاصبحت كملكية خاصة .

-نقص المساحات الخضراء .

-عدم وجود المسطحات المائية.

-عدم تنظيم في غرس الاشجار في بعض الاماكن .



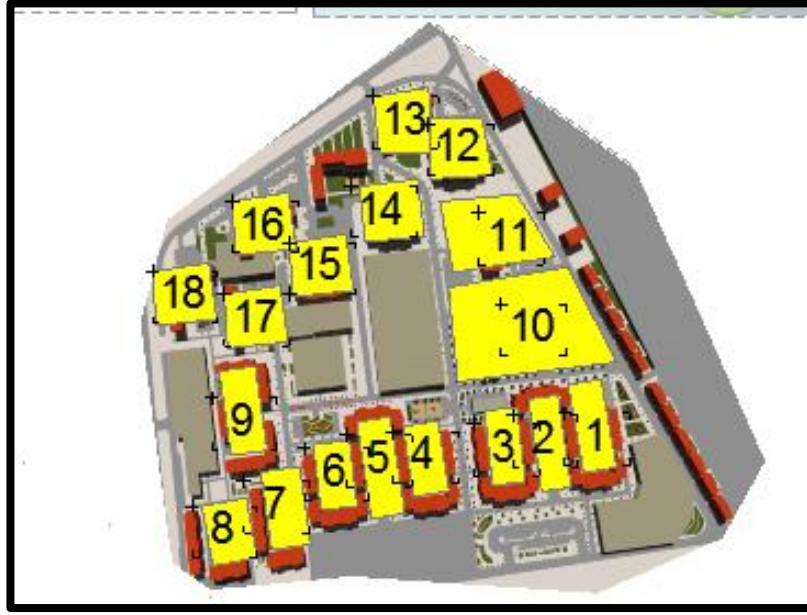
83-الكاتب



82-الكاتب

3-البرنامج المقترح

الجزيرة	المجالات المستعملة	نوع التآثيث
1	أماكن جلوس +حوض مائي +ساحات لعب للاطفال	كراسي +أشجار +اثاث لعب
2	أماكن جلوس +ساقية مائية+نافورة +ساحات لعب للاطفال	كراسي +أشجار الكازوارينية +اثاث لعب أعضاء
3	أماكن جلوس +نافورة +ساحات لعب للاطفال	كراسي +أشجار الكازوارينية +اثاث لعب
4	أماكن جلوس +نافورة +ساحات لعب للاطفال	كراسي +أشجار +اثاث لعب
5	أماكن جلوس +ساحات لعب للاطفال+كشك	كراسي +أشجار الكازوارينية +اثاث لعب أعضاء
6	أماكن جلوس +ساحات لعب للاطفال	كراسي +أشجار +اثاث لعب
7	أماكن جلوس +ساحات لعب للاطفال+مجرى مائي +نافورة	كراسي +أشجار +اثاث لعب
8	أماكن جلوس +ساحات لعب للاطفال	كراسي +أشجار الدفلة +اثاث لعب
9	أماكن جلوس+أحواض خضراء +ساحات لعب للاطفال	كراسي +أشجار الدفلة +اثاث لعب
10	أماكن جلوس+أحواض خضراء +ساحات لعب للاطفال	كراسي +أشجار الدفلة +اثاث لعب
11	ممرات+مستطيلات خضراء	كراسي +أشجار الدفلة +اثاث لعب+أعضاء
12	ساحة لعب أطفال+ملعب تنس+مستطيلات خضراء	كراسي +أشجار الدفلة +اثاث لعب
13	ساحات لعب أطفال + مستطيلات خضراء	كراسي +أشجار الدفلة +اثاث لعب
14	ملعب كرة حديدية+مستطيلات خضراء	كراسي +أشجار الدفلة +اثاث لعب
15	أماكن جلوس+مستطيلات خضراء	كراسي +أشجار الدفلة +اثاث لعب
16	أماكن جلوس+مستطيلات خضراء + بيار+لعب أطفال	كراسي +أشجار الدفلة +طاولة بيارسلة المهملات
17	أماكن جلوس+مستطيلات خضراء	كراسي +أشجار الدفلة



خاتمة :

يعود السبب في هذا الخلل الحاصل في توزيع وكمية تهيئة المجالات الخارجية في الحي الى أنعدام دراسة مسبقة وكذلك معرفة رغبات السكان واحتياجاتهم في المنطقة وكذلك التكرار والرتابة الحاصل في الحي من حيث نوعية وتموضع التجهيز الحضري .

الجزء التطبيقي

تمهيد :

سيتم في هذا الفصل الحديث عن إعادة تهيئة المجالات الخارجية لحي الأمل (1000 مسكن) في مدينة بسكرة المقترح من طرف الكاتب ، حيث سيتم التطرق إلى توضيح كل من المشاكل الموجودة ، النتائج المستخرجة ، الأهداف والعزوم وعناصر العبور ، مع عرض بعد الصور التوضيحية للمشروع ، والخطوط الأولية للتصميم.

1- عرض الوضعية الحالية (المشاكل الموجودة):

-عدم العناية بالمجال الخارجي للحي مما أدى تدهور العلاقة بين الساكن والمجال الخارجي وقد كانت عدة أسباب وراء ذلك ومن بين هذه الاسباب كالتالي:

- عدم التقسيم الجيد للمجالات مما سبب تداخل في الوظائف لكل مجال .
- غياب التسيير المعماري مما ادى إلى التدهور في استعمال النشاطات على أكمل وده من طرف الساكن.
- وجود مساحات شاغرة غير مستغلة.
- غياب مناطق لعب للأطفال .
- عدم تخصيص لموقف السيارات .
- تداخل الحركة الميكانيكية مع الراجلين للسكان.
- نقص في المساحات الخضراء.
- انتشار القمامة أغلب أعمدة الكهربائية معطلة.
- نقص في التبليط الرصيف.
- غياب التشجير.

استمارة الاستبيان

الموضوع: الفضاء العام بين التصميم والاستعمال لحي الامل (1000مسكن) ببلدية بسكرة.

و لكم منا فائق الشكر و التقدير لتعاونكم معنا بالإجابة على اسئلة الاستمارة.

معلومات تعريفية عامة

- 1 / الجنس - ذكر - انثى
- 2 / العمر اقل من 15 سنة من 15 الى 25 سنة من 26 الى 35 سنة
- 3 / الحالة العائلية اعزب /ة متزوج /ة
- 4 / منذ متى وانت تقيم في هذا الحي السكني
-

اسئلة حول الاحساس وشعور

1. هل تشعر براحة في هذا الحي السكني نعم لا
- الأسباب عدم الشعور
- بالراحة
-
2. هل تحس بالأمن داخل هذا الحي السكني نعم لا
- لماذا
- الأسباب
-
3. هل تستعمل المجالات أمام مسكن نعم لا
- متى تستعملها
- تستعملها
-
4. هل تشعر بوجود الرفاهية داخل هذا الحي السكني نعم لا

اسئلة حول المجال ومستوى الخدمات

1. هل يعجبك هذه المجالات نعم لا
2. هل هذا المجال العمراني كافي لكل النشاطات اليومية لسكان هذا الحي نعم لا
3. حالة الممرات داخل هذا الفضاء العمراني جيدة سيئة
4. حالة الغطاء النباتي ** اشجار/مساحات خضراء ** جيدة سيئة
5. حالة اماكن للعب جيدة سيئة

6. حالة اماكن الجلوس

جيدة

سيئة

7. حالة تأثيث العمراني * /انارة /سلات المهملات/.... وغيرها

جيدة

سيئة

8. في رأيك الوضعية الحالية لهذا الوسط العمراني

جيدة

سيئة

9. ماذا تريد ان يكون متوفرا في هذا المحيط

نتائج الاستبيان:

-كانت 80 نسخة قد وزعت على سكان الحي وبذلك النتائج كالتالي :

- 70 ذكر و10 نساء.

-20 شخص اقل من 15 سنة و40 شخص تتراوح أعمارهم من 15 الى 25 و 20 شخص تتراوح اعمارهم من 26 الى 35

-كانت نسبة العزاب أكثر من المتزوجين .

كانت مدة السكن في المنطقة تتراوح نت 10 الى 20سنة.

-الاجلبية كانت إجابتهم عدم الشعور بالراحة ،وقد كانت أهم الاسباب عدم الشعور بالراحة هو الضيق النفسي الناجم عن وضعية العيش.

-أغلبية السكان كان إجابتهم بان الامن متوفر ولا توجد مشاكل كبيرة .

-الناس تستعمل المجالات أمام المسكن لأغراض شخصية

-كان استعمالها في كل وقت .

كانت أغلبية إجابة السكان بعدم وجود الرفاهية ضمن الحي السكني.

-كانت أغلبية السكان بإجابتهم بأن المجالات لا تعجب وغير قابلة لممارسة اي نشاط فيها .

-المجالات غير كافية لممارسة النشاطات بل لا تصلح لممارسة اي نشاط .

-حالة الممرات داخل غير مهيئة في للعبور لا أكثر .

-حالة الغطاء النباتي فكانت خصوصية وكلها أشجار بشكل عشوائي.

-حالة أماكن لعب فقد كانت الاجابة سيئة بل لا وجود لاماكن اللعب.

-حالة أماكن الجلوس سيئة لدرجة أنها غير موجودة .

-حالة التأثيث العمراني سيئة فلا وجود لكراسي الجلوس والإنارة معطلة أما سلات المهملات فغير منظمة .

-وضعية الوسط العمراني سيئة

ماذا تريد أن يكون في هادا المجال العمراني فقد كانت اغلبية السكان ب

توفر أماكن اللعب والراحة والمساحات الخضراء ،وملاعب ،وتهيئة الارضية ، ...الخ

الاستنتاجات المستخرجة من الاستبيان :

- روتينية المجالات مما يخلق الملل للسكان.
- المنطقة جافة وفقيرة من المسطحات المائية .
- غياب أماكن الجلوس والتظليل .
- الاحتياج لأماكن اللعب .
- انعدام السواقي والنفورات ونقص من الجمالية .
- انعزال الجزيرات وكل واحدة على حدى بسبب غياب التهيئة .
- نقص المكملات .
- غياب التشجير .

الأهداف والعزوم :

- خلق علاقة قوية بين السكان والمجال الخارجي.
- خلق حيوية في المجالات الخارجية خاصة أماكن الجلوس قصد إبرازها.
- إعطاء انسجام بين المجالات.
- ربط المجالات المكملة لبعضها البعض.
- إعطاء الطابع السياحي للحي.
- إعادة إحياء الجانب التنظيمي والجمالي في العمارات السكنية .
- إدماج الحياة النفسية في الحياة الواقعية .
- إحياء الطابع الفني والفكري من خلال ممارسة النشاطات.
- إعطاء أكبر أهمية لقاءات العرض.
- خلق مجال للتواصل الاجتماعي.
- خلق وظائف جديدة و متعددة * مسابقات *

عناصر العبور:

- اختلاف تهيئة الجزيرات لخلق التواصل بين السكان وتوفير الحيوية.
- اختلاف أماكن المسطحات المائية قصد توزيع الرطوبة لان المنطقة جافة.
- أخذ أماكن الجلوس والمساحات الخضراء أكبر نسبة لإبراز الطابع الجمالي والتظليل خاصة في الجهة الجنوبية.
- اخذ أماكن اللعب نسبة كبيرة من الارضية لتلبية حاجيات السكان كما انها تنوعت في كل جزيرة من الحي.
- تشجير حواف الشوارع قصد اعطاء طابع جمالي جميل وتظليل الشوارع خاصة الجهة الجنوبية كما انها تخلق مدى بصري طويل.
- استخدام السواقي والنفورات لزيادة الطابع الجمالي وتوفير الرطوبة في المنطقة.
- تهيئة الطرق على مدها لتفادي فصل الجزيرات عن بعضها البعض.
- توفير مكملات في جزيرة كل من مكتبة وكشك على حسب احتياج السكان.
- استعمال نبات فوكيس للزينة لجمال لونه.
- استعمال المسطحات المائية عن طريق النوافير.

عرض غرافيكي للمشروع :

اسس التصميم :

- محاور
- الوحدة والترابط
- التناسب والتوازن
- التنوع والتوزيع



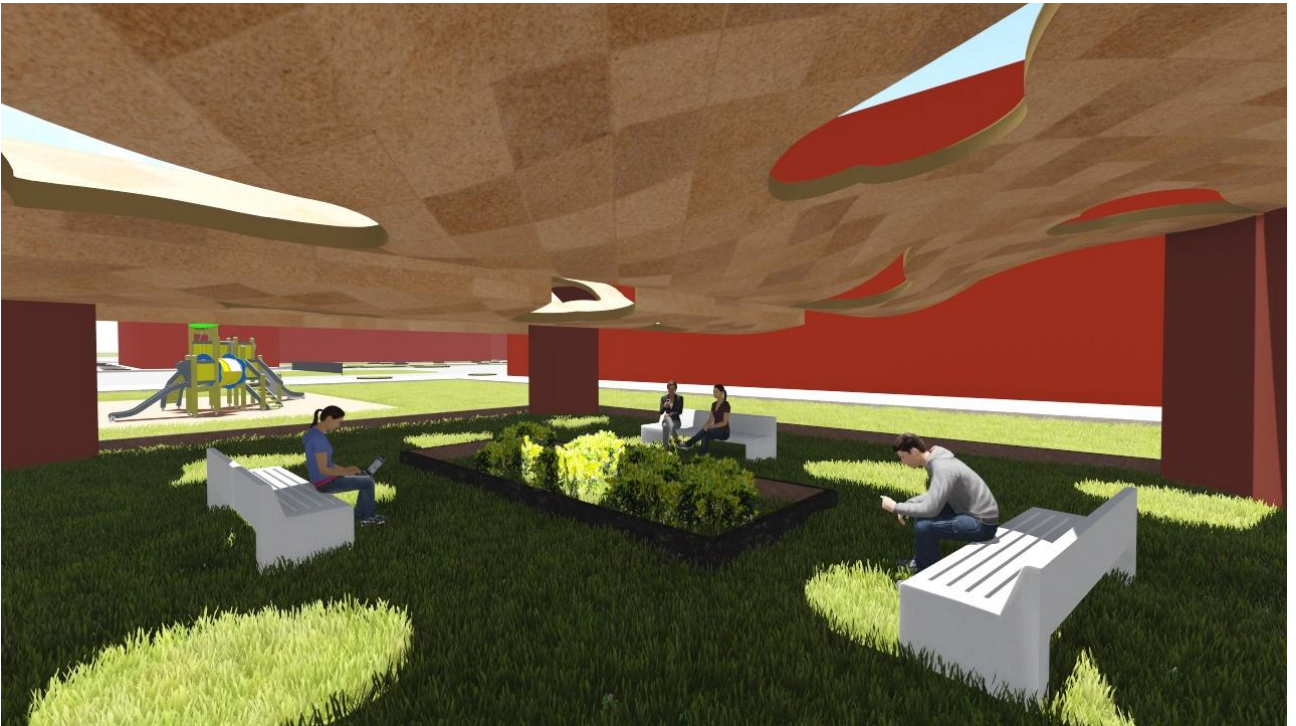
صورة لشارح حي 1000 مسكن



صورة لشارح حي 1000 مسكن



صورة للمجالات الخضراء ومجالات اللعب لحي 1000 مسكن



صورة لمكان الجلوس لحي 1000 مسكن



صورة لبرقولاة لتظليل الطريق



صور لمسطحات مائية



صورة لمكان الجلوس



صورة لنافورات ومكان الجلوس



صورة لمجال اللعب الاطفال

خلاصة عامة :

من أجل الارتقاء بالفضاءات العمرانية والمجالات الخارجية ينبغي دراسة الوضع القائم دراسة جيدة وتحليله بناء على رغبة المستخدمين لهذه الاماكن والاطلاع على آخر ما توصل اليه علم التصميم في هذا المجال ومن ثم التطبيق على ارض الواقع .

كما أن لتوفير التجهيز الحضري الأثر الكبير في نجاح أي فضاء حضري او مجال خارجي إذا تم اختيار الأشكال والالوان بعناية ، وتم التوزيع والتنسيق وفق اسس هندسية سليمة .ومن أهم مايجب دراسته والتطرق إليه عند تصميم وتطوير المجالات الخارجية هو المسطحات الخضراء وانواع الاشجار المختلفة لاختيار ما يصلح منها وزراعته حسب طبيعة استخدام الفضاء .كما ان للعناصر المائية ديناميكية خاصة لا يجب إغفالها .

ومن الامور المهمة في الفضاءات الحضرية مراعات ذوي الاحتياجات الخاصة ، وتهيئة الفضاء لهم بتزويده بالمنحدرات والاثاث اللازم حسب المواصفات الدولية .وتعتبر واجهات المباني المطلة على الوسط الخارجي بمثابة الوعاء المحتوي لتلك الفضاءات ،لذلك يجب دراستها بعناية من اجل أن تمارس دورها .

اذن ففاعلية هذه الفضاءات الخارجية تعتمد بشكل اساسي على المصمم والساكن فالمصمم يجب ان يراعي احتياجات السكان فيها وساكن يجب ان يراعي قيمة الملك العام .

قائمة المراجع

الكتب :

- ✓ كتاب البيئة والإنسان - دراتب سعود - 2010 - دار الوداد للنشر
- ✓ كتاب تشغيل الفراغات والمساحات العامة . اسامة مصطفى . 2008 مصر .
- ✓ كتاب تخطيط المدن . 2001 مصر . كتاب التخطيط الحضري - د. صبري فارس الهيتي
- ✓ كتاب العلاقة التبادلية بين السلوك الانساني والبيئة المادية في الفضاءات الحضرية . باهر اسماعيل . 2009 . فلسطين .
- ✓ كتاب التصميم الحضري للشوارع التجارية . ابراهيم احمد محمود . دار النشر الوطنية . الاردن . 2010 .
- ✓ كتاب الفضاءات الحضرية العامة . فراس نظمي مروح .

- ✓ Lynch ،Kevin :the image of the city
- ✓ www. Archdaily.com

مذكرات :

- مذكرة تهيئة المجالات الخارجية في السكن الجماعي .
- منتديات ستار تايمز ومنتدى مهندسين العرب .
- La composition urbaineProjet d'Habitat Collectifs promotionnel