

جامعة محمد خيضر بسكرة  
كلية العلوم الدقيقة وعلوم الطبيعة و الحياة  
قسم علوم الأرض و الكون



# مذكرة ماستر

هندسة معمارية و عمران و مهن المدينة

تسيير تقنيات حضرية

عمران و تسيير المدن

رقم: أدخل رقم تسلسل المذكرة

إعداد الطالبة:

سكوم جهيدة

يوم: 27/09/2020

## الحدائق العمرانية العمومية بين التحديات والواقع دراسة حالة مدينة بسكرة

### لجنة المناقشة:

رئيس	جامعة محمد خيضر بسكرة	أ مح ب	صايفي زوهير
مؤطر	جامعة محمد خيضر بسكرة	أ مح ب	بومعروف حسين
مناقش	جامعة محمد خيضر بسكرة	أ مس أ	المحنت علي

السنة الجامعية : 2020 - 2019



# الإهداء

الحمد لله وكفى والصلاة على الحبيب المصطفى ﷺ وأهله ومن وفى أما بعد:

الحمد لله الذي وفقني لتثمين هذه الخطوة في مسيرتي الدراسية بمذكرتي هذه ثمرة الجهد والنجاح بفضلته تعالى ، أهديتها للوالدين الكريمين حفظهما الله ، إليكي أماه يامن كنتي نورا أضاء دربي ومشوار حياتي أدامك الله لنا، إلى أخواتي العزيزات وأخي الغالي الذي كان أكبر سند لي ولا يزال أدامك الله لنا ياغالي ،إليكن صديقاتي يامن رافقتموني طيلة خمسة سنوات ،إلى كل عضوة في فريقي الرياضي بالإقامة، إلى كل من ساهم في دعمي لإتمام مذكرتي وأخص بالذكر (ياسمين بن هلال) شكرا شكرا لكم جميعا، إليك أستاذي الفاضل (بومعروف حسين) وإن صحت تسميتك (الأب الحنون )

إلى كل دفعة تسيير التقنيات الحضرية 2019-2020

جهيدة



---

# الفصل التمهيدي

## مقدمة عامة:

تعتبر المشاكل البيئية من أكبر التحديات التي تواجه البشرية على الإطلاق، فتأكل طبقة الأوزون والتغيرات المناخية دفعت بالكثير من دول العالم إلى الاهتمام بالبيئة وعقد المؤتمرات، ووضع خطط وبرامج لإعادة التوازن البيئي .

والمدن اليوم تضم أكثر من نصف سكان العالم ، وتقوم على جزء كبير من اليابسة على الكرة الأرضية ، بل المشكلة الأكبر من كل ذلك أن المدن تعتبر المتسبب الرئيسي في تسريب الكثير من الملوثات في البيئة الطبيعية كما تعاني هي نفسها من التلوث ، فمن المعروف أن الهواء في المدن المكتظة غالبا ما يكون مشبعا بأكسيد الكربون وثنائي أكسيد الكبريت وغيرها من الملوثات الصادرة عن السيارات والمصانع ، إضافة إلى انتشار المشاريع العمرانية ، والتي يصدر عنها آلاف الأطنان من الغبار والأتربة في الهواء الذي يتنفسه البشر .

وعليه فإن من بين أهم المكونات الطبيعية نجد المساحات الخضراء، فقد أصبح الاهتمام بها يأخذ عناية خاصة في مخططات المدن كأنشاء مدارات حولها والاهتمام بالأشجار على أرصفتها و أمام مبانيها ، وإنشاء المنتزهات والحدائق العامة والتي تساهم في التخفيف من هذا التلوث بحيث تمتص هذه الغازات وتقوم بإطلاق الأكسجين وتعد من أهم المجالات التي يستعملها سكان المدينة ، للهروب من مشاكل الحياة اليومية النفسية ، والاجتماعية والصحية من خلال ما توفره هذه البيئة الطبيعية .

إلا أن هذه الوظيفة أخذت منحى آخر في الحياة الحضرية في الجزائر ، حيث لاتولى الأهمية اللازمة من طرف السلطات التنفيذية لتدهور الكثير منها ، وعدم الاهتمام بإنشائها أو تخطيطها وتصميمها وتنسيقها ، وقلة وعدم كفايتها للسكان واحتياجاتهم ، كما أن الكثير من الحدائق العامة هجرتها فئات اجتماعية . حيث أنها تخالف الأهمية والحاجة والوظيفة التي وضعت من أجلها .

## الإشكالية:

إن أهمية إنشاء وتفعيل الحدائق والمنتزهات العامة في النسيج الحضري تتطلب تخصيص مساحات خضراء تتناسب مع أعداد السكان لما لها من دور في إحداث التوازن البيئي .

فمدينة بسكرة على غرار المدن الجزائرية التي تعرف بكثافة سكنية وسكانية وتزايد مستمر وتوسعا عمرانيا سريعا والذي أثر بشكل مباشر على التوازن البيئي بالمدينة ، وعليه ارتأيت أن أبادر إلى دراسة واقع الحدائق العمرانية العمومية بمدينة بسكرة ، وعليه وقع اختياري على حديقة 5 جويلية ، وجنان لاندو لأن استعمالهما يشهد حيوية وانتعاش لانجده في باقي حدائق المدينة ، كما يوجد تنوع للمستعملين يمكن من خلاله معرفة الأسباب و أهمية هذا المجال لهم . ومن خلال ما سبق نكره طرح الإشكال الآتي :

ما هو الواقع الذي تعكسه الحدائق العمرانية العمومية في مدينة بسكرة ؟

## الفرضيات :

- إهمال الحدائق العمرانية العمومية في عمليات التخطيط والتسيير .
- عدم فعالية القوانين التي سطرتها هيئات الدولة الخاصة بالحدائق العمرانية العمومية .

## أسباب اختيار الموضوع :

- الأهمية الكبيرة التي يوليها اختصاص تسيير المدن للحدائق العمرانية العمومية .
- الوضع الذي آلت إليه الحدائق العامة في ظل التطور التكنولوجي .
- أما عن اختياري لحديقة لاندو ، وحديقة 5جويلية 1962 فهذا راجع للموقع الاستراتيجي لكلا الحديقتين إضافة إلى حيوية استعمالهما واختلاف طرازهما .

## أهداف الدراسة :

- معرفة واقع الحداائق العمرانية العمومية بمدينة بسكرة .
- معرفة الأسباب التي أدت إلى تدهور الحداائق العامة بالمدينة .
- معالجة مشاكل الحداائق العمرانية العمومية من ناحية التخطيط والتسيير .
- ابراز أهمية الحداائق العامة ضمن حملات توعية للسكان .

تركيبة المذكرة : تنقسم المذكرة إلى جزئين ، جزء نظري وجزء تطبيقي .

الجزء النظري: يحتوي على أربعة فصول تتمثل في :

**الفصل التمهيدي :** والذي افتتح بمقدمة عامة حول موضوع الدراسة ، ثم إشكالية تناولنا من خلالها التساؤل الذي

يمثل محور الموضوع ، تليه مجموعة من الفرضيات للإجابة على التساؤل المطروح ، إلى غاية وصولنا إلى

أسباب اختيار الموضوع و أهداف الدراسة .

**الفصل الأول :** والمستهل بمفاهيم عامة حول الفصل الأول وهو ماطبقته مع باقي الفصول، ثم تطرقت إلى دور

الحداائق العامة والمنزهات داخل النسيج الحضري ، وصولا إلى نظم وأسس تخطيط وتصميم الحداائق العامة .

**الفصل الثاني :** تطرقت فيه إلى المعايير التخطيطية لإنشاء الحداائق العامة ، إضافة إلى عناصر إنشاء وتنسيق

الحداائق العامة ، إلى غاية العوامل المؤثرة في تصميم الحداائق .

**الفصل الثالث :** والذي خصصته للقوانين والتشريعات الدولية والمحلية للمساحات الخضراء والحداائق العامة .

**الجزء التطبيقي :** السند التطبيقي وهو الفصل الرابع المتمثل في الدراسة الميدانية .



# الفصل الأول

## 1 مفاهيم عامة حول الفصل الأول :

**1 1- المساحات الخضراء :** تشكل المساحات الخضراء بموجب هذا القانون ، المناطق أو جزء من المناطق الحضرية غير المبنية، والمغطاة كلياً أو جزئياً بالنباتات، والموجودة داخل مناطق حضرية أو مناطق يراد بناؤها ، في مفهوم القانون رقم 90-25 المؤرخ في أول جمادى الأولى عام 1411 الموافق ل 18 نوفمبر سنة 1990 .<sup>1</sup>

**1 2- الحدائق العامة والمنتزهات :** هي أماكن للراحة أو التوقف في المناطق الحضرية ، والتي تحتوي على تجمعات نباتية مزهرة أو أشجار .<sup>2</sup>

وفي تعريف آخر نعرف على أنها مكان مسيح تغرس فيه الأشجار والأزهار لإعطاء بيئة طبيعية، تجسد هوية المجتمع وتكون مجال مشترك ومجال تقارب واتصال وتفاعل ليس اجتماعي فقط ، لكن بيئي أيضا يعطي معنى لعلاقة الإنسان ببيئته الطبيعية .<sup>3</sup>

**1-3- التأثيث والتجهيز :** هي كل مايمكن إضافته للمجال لتكاملته مثل التماثيل التذكارية ،الأعمال النحتية النافورات ،المقاعد ، السلالم وعلامات الإرشاد ، وكل مايمكن إضافته داخل المجال وتعتبر من المكونات المادية للمجال ، وهذه العناصر تقوم بدور مجالي أو وظيفي كما تعطي مقياس إنساني للمجال وتساعد على تكوين الصورة الذهنية للمجال .<sup>4</sup>

<sup>1</sup>- قانون رقم 06-07 المؤرخ في 25 ربيع الثاني عام 1428 الموافق ل13مايو 2007 المتعلق بتسيير المساحات الخضراء وحمايتها وتنميتها .

<sup>2</sup>- قانون رقم 06-07 سبق ذكره .

<sup>3</sup>- سفيان بوعنافة الحدائق العامة في البيئة الحضرية بقسنطينة ، مذكرة الماجستير ، جامعة قسنطينة،كلية العلوم الإنسانية والعلوم الاجتماعية قسم علم الاجتماع 2010 .

<sup>4</sup>- فاتح تيارسي الإدراك الحسي والبصري لتوجيه الشارع تهيئة شارع الزعاطشة بسكرة ، مذكرة ماستر في الهندسة المعمارية .

## مقدمة الفصل :

في ميدان العمران والتخطيط العمراني والتسيير الحضري، تتم عملية تصميم الحدائق والمنتزهات ضمن الدراسات الشاملة للمخططات العمرانية، إذ تعتبر عنصرا أساسيا في تخطيط المدن منذ القدم، وقد ازدادت أهميتها في المدن الحديثة، فالتصميم بمعناه الشامل هو عبارة عن تنظيم الأجزاء البسيطة في صورة مركبة وبطريقة فنية للوصول إلى تنظيم وبالتالي تنسيق جيد. وهناك عدد من النظم والأسس التي ينبغي لمصمم الحدائق الإلمم بها ومعرفتها قبل الشروع في تنفيذ التصميم المقترح لها، ومن هنا يمكننا القول أن للحدائق أدوارا هامة ومتنوعة في المدينة ينبغي توضيحها كما يلي :

## 2- دور الحدائق والمنتزهات داخل النسيج الحضري :

2-1- الدور البيئي والمناخي: تشكل المساحات الخضراء عنصرا هاما وأساسيا للقضاء على التلوث أو على الأقل التخفيف من آثاره الضارة حيث يتم تنقية الجو عبر عملية التركيب الضوئي وكذلك تقليل الغبار والدخان والغازات في الهواء. كما تساهم المساحات الخضراء في امتصاص الأصوات وتخفيف حدة الضوضاء خاصة بالأماكن المزدهمة في المدن بالإضافة إلى حماية التربة والحد من مشكل التعرية والانجراف وحماية المدن من الرياح الشديدة وكسر حدتها<sup>5</sup>.

2-2- الدور الصحي : تقوم المساحات الخضراء بتصفية الجو من الجراثيم ومن غازات السيارات، فهي تعمل على تخلص الهواء من الغبار بنسبة تتراوح ما بين 60 و80 بالمئة وتقوم بتقليل نسبة بعض الغازات الأخرى مثل النيتروجين والرصاص ومن ثم التقليل من الأمراض خاصة أمراض الرئة، الشعب الهوائية، وأمراض الحساسية<sup>6</sup>.

2-3- الدور الإيكولوجي : تلعب المساحات الخضراء دورا هاما بالنسبة للطبيعة فهي تحمي المنابع الأساسية التي تتمثل في الماء، التربة، الحيوان.....الخ<sup>7</sup>

2-4- الدور النفسي : لا يمكن للإنسان أن يعيش في محيط يطغى عليه الاسمنت لأنه بحاجة إلى الجانب الطبيعي الذي يضيف جمالا وحيوية على المجال الحضري ما يحقق التوازن النفسي للإنسان فالمساحات الخضراء الواسعة تعطي شعورا بالتححرر والانعكاس عكس الشوارع والمسكن التي تعطي شعورا بالضيق والكآبة<sup>8</sup>.

الطالب بدعيدة أبو بكر مذكرة تخرج لنيل شهادة الماستر تخصص تسيير المدن بعنوان إشكالية تسيير المساحات الخضراء بمدينة متوسط<sup>5</sup> 2016. ص 47.

<sup>6</sup> الطالب بدعيدة أبو بكر نفس المرجع السابق ذكره ص 47- ص 48.

<sup>7</sup> الطالب بدعيدة أبو بكر نفس المرجع السابق ذكره ص 48.

<sup>8</sup> الطالب بدعيدة أبو بكر نفس المرجع السابق ذكره ص 48.

2-5- الدور التخطيطي : للمساحات الخضراء دور مهم في التخطيط العمراني سواء كان ذلك على المستوى

الأول (المنزل) أو الثاني (المدينة) حيث تستعمل كوسيلة معمارية في التصميم وتنسيق المساحات الخارجية:

على المستوى الأول (المسكن):تعتبر من بين المساحات الأساسية في المجال السكني حيث تتركز استعمالاتها

في :

- تكمل الخطوط المعمارية للمباني والأسوار والمدخل.

- تنظم المساحات المحصورة داخل النسيج باستعمال الأشجار أو تقسيم المساحات الكبيرة إلى مساحات صغيرة.

على المستوى الثاني (المدينة):من بينها الحزام الأخضر والذي يمكن استعماله في منع توسع المدينة إلى

الخارج.<sup>9</sup>

<sup>9</sup> الطالب بدعيدة أبو بكر نفس المرجع السابق ذكره ص48.

## 3- نظم التخطيط الأساسية للحديقة :

**3-1- النظام المتناظر أو الهندسي:** وهو نظام تلتزم فيه أوجه الحديقة المختلفة بأن تتمشى مع بعضها في تشابه متكرر. ويناسبه الممرات المستقيمة والدائرية في انتظام، وأن تنتظم حدود أحواض الزهور في التصميم مع حدود الممرات الرئيسية والفرعية مع مراعاة التناظر في توزيع الأشجار والشجيرات من حيث التناسق في ألوان أزهارها و أوراقها ومن حيث شكلها و أنواعها أيضا .ويراعى أن تكون خطوط التصميم ذات شكل هندسي يتناسب مع معالم الأرض أو المباني ،كما يجب المحافظة على استمرارية صيانة المساحات الخضراء بالقص والتحديد حتى تبدو دائما منتظمة الشكل. وأن تكون زراعة الأشجار على أبعاد متساوية من بعضها. وللتناظر عدة أوجه منها :<sup>10</sup>

- **التناظر الثنائي:** وهو نظام هندسي تتكرر فيه وحدة التصميم {حوض الزهور أو شجرة أو مقعد الخ ..} على جانبي المحور الأساسي للحديقة .<sup>11</sup>
- **التناظر المضاعف :** وتتكررفيه وحدة التصميم عدة مرات على جانبي المحور الأساسي أو المحاور الثانوية .<sup>12</sup>
- **التناظر الدائري :** وتتكرر أجزؤه بشكل دائري أو ببيضاوي حول وحدة دائرية أو ببيضاوية في وسط الحديقة .<sup>13</sup>

<sup>10</sup>الدكتور محمد يسري الغيطاني، كتاب الزهور ونباتات الزينة وتنسيق الحدائق، الناشر دار الجامعات المصرية ، سنة1994 ، ص 596

<sup>11</sup>الدكتور محمد يسري الغيطاني ، نفس المرجع السابق، ص596

<sup>12</sup> الدكتور محمد يسري الغيطاني ، نفس المرجع السابق، ص 597

<sup>13</sup> الدكتور محمد يسري الغيطاني ، نفس المرجع السابق، ص597

- **التناظر الشعاعي:** وتتكرر فيه أجزاء الحديقة بحيث تكون جميعها خارجة من مصدر دائري واحد أو نصف دائري واحد أو ببيضاوي واحد، ولا تزيد هذه الأجزاء التي يمكن تسميتها بالأشعة عن ثمانية أو عشرة أشعة. 14

الصورة رقم(1) تمثل النظام الهندسي للحدائق



المصدر : Layoutmeg.com

- 3-2- النظام الطبيعي:** وهو نظام عديم التناظر أي لا يحدث فيه تناظر لأوجه الحديقة بل يكون كل وجه بها مستقل عن الآخر وله شخصيته المختلفة عن الأوجه الأخرى لها بشرط أن تربط جميعها برباط متناسق. ولإظهار جمال هذا النظام يلزم له رقعة متسعة من المسطحات الخضراء محاطة بالأشجار والشجيرات والنباتات المزهرة .

<sup>14</sup>الدكتور محمد يسري الغيطاني ، نفس المرجع السابق، ص597

كما يجب عدم استقامة الطرق والممرات إلى مسافات طويلة وإظهار انحناءتها في صورة غير حادة وألا تغطي المنشآت البنائية بأشكالها وألوانها على النباتات المحيطة بها والابتعاد عن عمليات قص وتشكيل الأشجار والشجيرات حتى لا تبدو هندسية الشكل.<sup>15</sup>

الصورة رقم ( 2 ) تمثل نظام طبيعي للحدائق



المصدر: Esyria.sy

**3-3- النظام المزدوج :** ويجمع هذا النظام بين النظامين السابقين المتناظر الهندسي والطبيعي في مساحة واحدة مع إتباع البساطة في التصميم حتى لا يبدو شكل الحديقة معقدا . فملا لإحداث الروح الهندسية به يجرى تشكيل الأشجار والشجيرات وتزرع أحواض الزهور متخذة أشكالاً هندسية . أما عن الروح الطبيعية يلجأ إلى إقامة الحدائق المائية الطبيعية والأكشاك في أشكال غير متناظرة وتنشأ المسطحات الخضراء في ارتفاعات ومنخفضات دون تسوية أرضها ويعتمد عدم استقامة الطرق أو الممرات كلما أمكن ذلك .<sup>16</sup>

<sup>15</sup> الدكتور محمد يسري الغيطاني، كتاب الزهور ونباتات الزينة وتنسيق الحدائق، الناشر دار الجامعات المصرية ، سنة 1994 ، ص 597

<sup>16</sup> الدكتور محمد يسري الغيطاني ، نفس المرجع السابق، ص 598



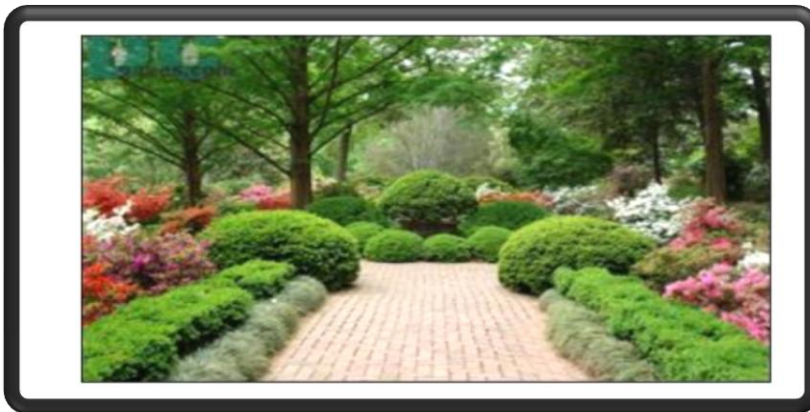
الصورة رقم (3) تمثل نظام مزدوج للحدائق



المصدر : Agro-lib.site

**3-4-النظام الحديث أو الحر:** وهو نظام بسيط لا يتقيد بقواعد التنسيق المعروفة مثل المحاور والتمائل وغيرها وتوزع فيه النباتات بأعداد قليلة كنماذج فردية لها صفات مميزة. ويجمع هذا النظام بين جمال الطبيعة والصور أو الأشكال الهندسية بصورة غير متماثلة. حيث أن الفكرة الأساسية في هذا النظام هي تحرير هي تحرير الخطوط الهندسية من حدها وتحويلها إلى أشكال مبسطة ، واستخدام أقل عدد من النباتات ذات الصفة التصويرية الخاصة . وتميل التصميمات الحديثة الآن إلى البساطة والبعد عن التعقيد وتقليل تكاليف الخدمة

الزراعية .<sup>17</sup> الصورة رقم (4) تمثل النظام الحر للحدائق



المصدر : Green-studies.com

الطالب بدعيده أبو بكر، مذكرة تخرج لنيل شهادة الماستر فرع تسيير التقنيات الحضرية، تخصص تسيير المدن والتنمية المستدامة، جامعة العربي بن مهيدي أم البواقي، سنة 2015-2016

**4-أسس تصميم الحدائق:**التصميم هو عبارة عن تنظيم أجزاء بسيطة في صورة مركبة وبطريقة فنية سواء

في فن النحت أو الرسم أو العمارة، وللوصول إلى تنظيم جيد هناك عدة أسس يجب مراعاتها وهي:<sup>18</sup>

**4-1-محاور الحديقة:**لكل حديقة محاورها، وهي محاور وهمية فمنها المحور الرئيسي الطولي ومحور أو أكثر

ثانوي أو عرضي عمودي على الرئيسي ولكل محور بداية ونهاية كأن يبدأ بنافورة في طرف يقابلها كشك في

الطرف المقابل.<sup>19</sup>

**4-2-الوحدة والترابط:**وهي الرابطة أو القالب أو الإطار الذي يربط وحدات الحديقة معا مثل إطار الصورة،

ويمكن أن تتوحد مجموعة صور معا بإعطاء كل منها إطارا من نفس الشكل واللون.

وعند تطبيق هذا التعريف على الحديقة نجد أنه من الممكن إضفاء الوحدة عليها عن طريق زراعة سياج حول

الحديقة أو إقامة أية حدود بنائية.<sup>20</sup>

**4-3-اختيار النباتات:** يجب اختيار النباتات بعد معرفة صفاتها وطبائعها، مع وضعها في مكانها المناسب

وسط المسطحات مفردة أو في مجموعات أو مجاورة لأي وجه لإظهار ما حولها أكثر ارتفاعا من الواقع، أو

للكسر من حدة خط طويل ممل أو غير ذلك.<sup>21</sup>

**2 4-تحديد الحديقة:** من المهم في التخطيط تحديد الحديقة، وذلك بعمل منظر خلفي لها يعزلها عما حولها

من مناظر مختلفة فيحد النظر ويقصره على محتوياتها فقط، فتحدد الحديقة بسور سواء من نباتات الأسيجة

أو سور صناعي من خشب أو حديد أو طوب.<sup>22</sup>

<sup>18</sup> الدكتور مصطفى بدر ورققاؤه، كتاب الزهور ونباتات الزينة وتصميم وتنسيق الحدائق، الناشر منشأة المعارف بالإسكندرية، الطبعة السابعة سنة 1998 ص 523.

<sup>19</sup> الدكتور مصطفى بدر ورققاؤه، نفس المرجع السابق، ص 523.

<sup>20</sup> الدكتور مصطفى بدر ورققاؤه، نفس المرجع السابق، ص 523.

<sup>21</sup> الدكتور مصطفى بدر ورققاؤه، نفس المرجع السابق، ص 523.

4-5-التوازن : يجب أن تتوازن جميع أجزاء الحديقة حول المحاور، والتوازن متماثل في الحدائق الهندسية وغير متماثل في الحدائق الطبيعية، والنظام المتماثل أسهل في التنفيذ عن الغير متماثل حيث يحتاج الأخير لعناية أكبر لإظهاره.<sup>23</sup>

4-6-البساطة: يجب مراعاة البساطة التي تعمل على تحقيق الوحدة في الحديقة وذلك بالتحديد بالأسوار وشبكة الطرق والمسطحات.<sup>24</sup>

4-7-التناسب والمقياس: يجب أن تتناسب أجزاء الحديقة مع بعضها وكذا مكوناتها، فلا تستعمل نباتات قصيرة جدا في مكان يحتاج لنبات عالية أو أشجار ذات أوراق عريضة في حديقة صغيرة ولا تزرع أشجار ذات أوراق عريضة في حديقة صغيرة.<sup>25</sup>

4-8-التكرار والتنوع: يستحسن إتباع التكرار في بعض مكونات الحديقة من نباتات وخلافها بحيث تحقق التتابع بدون انقطاع لربط أجزاء الحديقة، وذلك بزراعة بعض الأشجار أو مجموعة من النباتات تتكرر بنفس النظام وهذه يكون لها إيقاع وتكون ملفتة وجميلة الشكل.<sup>26</sup>

4-9-مباني الحديقة: وهو العنصر السائد في الحدائق الهندسية ولكنه عنصر مكمل في الحدائق الطبيعية والحديثة والغرض من تصميم الحدائق هو إبراز عظمة المبنى.<sup>27</sup>

4-10-الاتساع: كلما كانت الحديقة متسعة كلما كان ذلك أفضل لراحة النفس، ولذلك يعتمد المصمم إلى جعل الزائر يشعر بهذا الاتساع حتى في المساحات الضيقة. وعموما يراعى ما يأتي:

<sup>22</sup> الدكتور مصطفى بدر ورفقاؤه، نفس المرجع السابق، ص 524.

<sup>23</sup> الدكتور مصطفى بدر ورفقاؤه، نفس المرجع السابق، ص 524.

<sup>24</sup> الدكتور مصطفى بدر ورفقاؤه، نفس المرجع السابق، ص 524.

الدكتور مصطفى بدر ورفقاؤه، كتاب الزهور ونباتات الزينة وتصميم وتنسيق الحدائق، الناشر منشأة المعارف بالإسكندرية، الطبعة السابعة سنة 1998 ص 524.<sup>25</sup>

<sup>26</sup> الدكتور مصطفى بدر ورفقاؤه، نفس المرجع السابق، ص 525.

<sup>27</sup> الدكتور مصطفى بدر ورفقاؤه، نفس المرجع السابق، ص 525.

- الاهتمام بزيادة رقعة المسطحات الخضراء مع عدم زراعة النباتات عليها أو كسر المسطح الأخضر.
- عدم تقسيم الحديقة إلى أقسام بل تتسق كوحدة واحدة.
- الاستفادة من المناظر المجاورة إن وجدت خاصة إن كانت جميلة مثل مجموعة أشجار أو منشآت معمارية.

- زراعة الأزهار في أحواض ممتدة على حدود الحديقة وليس في وسطها ويراعى عامل الألوان.<sup>28</sup>

**4-11- الألوان في الحديقة:** الفكرة من زراعة النباتات في الحديقة هو إظهار العنصر اللوني، وهذا يتأتى إما عن طريق اللون الأخضر للمجموع الخضري لمعظم النباتات أو من خلال ألوان الأزهار المختلفة. والمنظر الأخضر هو اللون السائد في الحدائق والألوان عموماً تعتبر من الأذواق الشخصية، ولدينا ستة ألوان يطلق عليها الألوان الأساسية وهي: الأحمر، البرتقالي، الأصفر، الأخضر، البنفسجي، وكل لونين متجاورين ينشأ عنهما معا تأثير يسمى بالتوافق، أما إذا كان اللونين متقابلين فيسمى التأثير بالتضاد أي أن اللونين متضادين مع بعضهما وهذا ليس إلا انعكاس لشعور الإنسان نفسه.<sup>29</sup>

<sup>28</sup>الدكتور مصطفى بدر ورققاؤه، نفس المرجع السابق، ص 525- ص 526.

<sup>29</sup>الدكتور مصطفى بدر ورققاؤه، نفس المرجع السابق، ص 527.

## خلاصة الفصل :

من خلال ما تقدم لنا في هذا الفصل نستنتج أن للحدائق والمنتزهات أهمية كبيرة ودور أساسي في توفير فرص الراحة والتمتع بمباهج الطبيعة لسكان المدن، مما جعلها محل اهتمام المسؤولين والمهندسين المعماريين ، كما استخلصنا أهم نظم وأسس تصميم وتخطيط الحدائق ، وكذا الاستفادة منها وتطبيقها من خلال معطيات العلم الحديث والتكنولوجيا بهدف ابتكار حلول جديدة تتناسب والظروف الحالية

# الفصل الثاني

1 مفاهيم عامة حول الفصل الثاني :

1 1 -المجاورة السكنية: هي وحدة سكنية محددة المعالم لها اكتفاء وقوة ذاتية تكفل إنشاء وحدة اجتماعية بين

سكانها بجانب توافر الشروط الضرورية في الوسط السكني لتقاوم التفتت الاجتماعي بالمدينة وما يؤدي

إليه من انهيار في تكوين المدينة، وقد عرف كلارنس بيرري المجاورة السكنية بأنها منطقة سكنية مخططة

تشتمل على كل العناصر التي تلزم لتحقيق المعيشة المناسبة للسكان والظروف المهيأة لتقدمهم

الحضاري.<sup>30</sup>

1 2 -المناطق المفتوحة : هي مجموعة من المساحات غير المبنية والمتروكة بهدف استخدامها كمتنفس

للاستعمالات المحيطة، وتوفير مساحات تسمح بالتهوية والإضاءة، أو بهدف تحقيق الخصوصية لبعض

لبعض الاستعمالات التي تتطلب ذلك. وتشمل هذه المناطق الأراضي الزراعية، والسواحل، والمناطق

المتميزة بصريا، والمنتزهات، والمحميات، والحدائق، والمساحات والميادين العامة.<sup>31</sup>

1 3 -المدينة : هي خلاصة تاريخ الحياة الحضرية، فهي الكائن الحي كما عرفها لوكوربوزيه، فهي الناس

والمواصلات ، وهي التجارة والاقتصاد، والفن والعمارة، والحكومة والسياسة، وهي أصدق تعبير لانعكاس

ثقافة الشعوب وتطور الأمم، وهي صورة لكفاح الإنسان ولانتصاراته وهزائمه ، وهي صورة للقوة والضعف

والحرمان.<sup>32</sup>

<sup>30</sup> - كتاب تخطيط وتنظيم المدن بين النظرية والتطبيق الجزء الثاني ، ص87.

<sup>31</sup> - الموسوعة الحرة ويكيبيديا .

<sup>32</sup> - عيسى علي ابراهيم، فتحي عبد العزيز، جغرافية التنمية والبيئة، بيروت ، دار النهضة العربية، 2004، ص20.

مقدمة الفصل :

تتحكم عدة عناصر وعوامل في تصميم شكل المساحات الخضراء وذلك تبعا للظروف المحيطة بالموقع ،وحسب احتياجات الناس وغيرها من العوامل التي تحدد النمط الذي سيتم تصميم المساحات الخضراء بناء عليه وللوصول إلى خلق منتزهات بمعايير تصميمية صحيحة متمثلة في :



## 2- المعايير التخطيطية لإنشاء الحدائق والمنتزهات العامة:

تتوقف المعدلات التخطيطية للحدائق والمنتزهات بصفة عامة على الظروف المحلية لكل مدينة ويخصص لكل فرد من سكان المدينة مساحة محددة من المساحات الخضراء وتنقسم على النحو التالي:

- مناطق خضراء بين المساكن .
- مناطق خضراء في المراكز المختلفة بالمدينة ومنها مركز المجاورة السكنية .
- مناطق خضراء أو عامة على مستوى المدينة.<sup>33</sup>

وهناك منطقة للترفيه والترويح على مستوى مركز المجاورة السكنية تحتسب مساحتها بناءً على عدد سكان المجاورة ومن بعض المعايير العربية والعالمية في هذا المجال مايلي:

- في جمهورية مصر العربية 4.2 م<sup>2</sup> للشخص كحدائق عامة.
- في الولايات المتحدة الأمريكية 21 م<sup>2</sup> للشخص كحدائق عامة.
- تتراوح المعدلات العالمية لنسبة المناطق المفتوحة من مساحة المجاورة السكنية لبعض الدول كالآتي:  
إنجلترا 26%، ألمانيا 37%، العراق 17.5%، المجر 15%.

▪ يخصص للفرد من الحدائق العامة داخل المجاورة السكنية حوالي 0.6 م<sup>2</sup> للفرد، أي أن مساحة الحديقة اللازمة للمجاورة السكنية والتي تتكون من 5000 نسمة=3000 م<sup>2</sup>.<sup>34</sup>

❖ وعموماً يجب أن يراعى المخطط في اختيار مواقع ومساحات الحدائق والمنتزهات المعايير التخطيطية

التالية:<sup>35</sup>

<sup>33</sup> الموقع الإلكتروني <https://www.momra.gov.sa>

<sup>34</sup> الموقع الإلكتروني <https://www.momra.gov.sa>

<sup>35</sup> الموقع الإلكتروني <https://www.momra.gov.sa>

- (1) أن تتناسب المساحات المخصصة للحدائق والمنتزهات مع كثافة السكان الذين تخدمهم هذه المرافق بحيث يجب توفير حديقة لكل 2500-5000 نسمة وأن تكون المساحة المطلوبة للحديقة تتراوح بين 2-10 م<sup>2</sup> لكل نسمة.<sup>36</sup>
- (2) أن يكون موقع الحديقة أو المنتزه مناسباً حسب الغرض من الاستخدام ويفضل أن يكون خارج نطاق توسع مباني المدينة في المستقبل ليبقى مكانها بعيداً عن ازدحام المدينة وفي مكان آمن بعيداً عن حركة السيارات السريعة.<sup>37</sup>
- (3) مراعاة الاستفادة من طبوغرافية الأرض من شعاب وأودية وجبال وذلك بإقامة مناطق ترفيهية ومنتزهات عليها والمحافظة طبوغرافية المواقع الطبيعية وتنسيقها كتميز بيئي للحي.<sup>38</sup>
- (4) يعمل على تحديد الشوارع المحيطة بالحديقة أو المنتزه وكذلك الشوارع المؤدية إلى المداخل الرئيسية لها مع مراعاة توفر مواقف للسيارات قريبة منها وبواقع موقف لكل 300 م<sup>2</sup>.<sup>39</sup>
- (5) عزل الحديقة العامة عن الشوارع المحيطة بها بأسوار مرتفعة أو أسيجة كثيفة من الأشجار ومصدات الرياح وذلك في حالة إنشائها داخل المدينة أو بالقرب منها. إلا أنها لاتعزل في حالة إنشاء حدائق ومنتزهات المرافق العامة في المناطق التي تحيط بها المناظر الطبيعية.<sup>40</sup>
- (6) يعمل على تصميم الطرق في داخل الحديقة العامة لتكون في شكل دائري غير منتظم ويراعى عدم الإكثار منها حتى لاتكون على حساب المساحات المزروعة فيها وأن يؤدي كل طريق إلى عنصر معين أو مفاجأة للزائر الذي يسير في الحديقة.<sup>41</sup>

<sup>36</sup> الموقع الإلكتروني <https://www.momra.gov.sa>

<sup>37</sup> الموقع الإلكتروني <https://www.momra.gov.sa>

<sup>38</sup> الموقع الإلكتروني <https://www.momra.gov.sa>

<sup>39</sup> الموقع الإلكتروني <https://www.momra.gov.sa>

<sup>40</sup> الموقع الإلكتروني <https://www.momra.gov.sa>

<sup>41</sup> الموقع الإلكتروني <https://www.momra.gov.sa>

(7) مراعاة توفير جميع العناصر الترفيهية في الحدائق والمنتزهات بشكل يحقق الإكتفاء الترويحي لسكان المخطط والتي تشمل:<sup>42</sup>

- 1) أ-تنوع المناظر التي يراها الزائر في الحديقة العامة بالإضافة للمناظر الطبيعية وذلك من خلال زراعة أنواع مختلفة من الأشجار والشجيرات والنباتات العشبية المزهرة على جانبي الطريق.
- 2) ب-مساحات واسعة ومكشوفة من المسطحات الخضراء وسط الحديقة وفي الأماكن المخصصة للجلوس والاستراحات والعمل على صيانتها بصورة مستمرة وحمايتها من المشي أو الجلوس عليها وذلك بتحديد طرق للزوار للمشى عليها وأماكن للجلوس والاستراحات.
- 3) ج-ملاعب أطفال تحت سن عشر سنوات وملاعب رياضية للكبار فوق سن عشر سنوات.
- 4) د-أماكن خاصة للجلوس والاستراحات مجهزة بالخدمات المساندة والمرافق الضرورية مثل: المقاعد، أماكن الشواء، مصلى.....<sup>43</sup>
- 8) وجود بعض عناصر التنسيق التي تجذب النظر إليها في تنسيق الحدائق والمنتزهات مثل وجود الحدائق الصخرية أو الشلالات والبحيرات الصناعية أو المجسمات البنائية أو زراعة بعض النباتات النادرة.<sup>44</sup>
- 9) وجود نوع من الترابط بين أجزاء وأقسام الحديقة المتباعدة عن بعضها لإظهارها بصورة منفصلة تربطها ببعضها عناصر التنسيق المستخدمة في الحديقة.<sup>45</sup>
- 10) تخصيص غرفة لحراس الحدائق العامة.<sup>46</sup>

<sup>42</sup> الموقع الإلكتروني <https://www.momra.gov.sa>

<sup>43</sup> الموقع الإلكتروني <https://www.momra.gov.sa>

<sup>44</sup> الموقع الإلكتروني <https://www.momra.gov.sa>

<sup>45</sup> الموقع الإلكتروني <https://www.momra.gov.sa>

<sup>46</sup> الموقع الإلكتروني <https://www.momra.gov.sa>

### 3-العناصر المختلفة لإنشاء وتنسيق الحدائق: يجب أن تكون هناك معرفة تامة بصفات وخواص

العناصر البنائية والنباتية الخاصة بالتخطيط. وبالنسبة للنباتات أيضا يجب علاوة على ذلك مراعاة إحتياجاتها

في الموقع. ولذلك سنتعرض إلى هذه العناصر بشيء من التفصيل ونقسمها إلى مجموعتين :

المجموعة الأولى : وتضم العناصر البنائية والفنية والتجميلية بالحديقة.

المجموعة الثانية : وتضم النباتات المختلفة كأهم عنصر في تنسيق الحدائق.<sup>47</sup>

### 3-1- العناصر البنائية والفنية والتجميلية بالحديقة :

3-1-1-أوعية النباتات: وتصلح لتنسيق الشوارع والميادين والحدائق بصفة عامة. وتختلف في أحجامها

وأشكالها وخاماتها. ويمكن أن تكون على شكل وعاء أو صندوق وغير ذلك. وكل هذه الأوعية متحركة غير

ثابتة فتعطينا الفرصة لعمل التكوينات المختلفة وبالتالي يمكن عمل تنسيقات مختلفة بالنباتات. أما عن المادة

المصنوعة منها فهي عديدة سواء من الخشب أو البلاستيك أو الخرسانة أو غير ذلك. ولا توجد طريقة ثابتة

لزراعة هذه الأوعية حيث تزرع هذه الأوعية على مدار السنة بالنباتات

المختلفة. ويكون عمق التربة حوالي 20-30 سم، كما أنه يجب

الصورة رقم (5) تبين أوعية النباتات



المصدر : Homfy.ae

تغيير التربة كل سنة أو على الأكثر كل سنتين، كما أن جميع

أوعية النباتات تحتاج إلى ري وصرف وتهوية وأن النباتات تحتاج

إلى رعاية مستمرة.<sup>48</sup>

الدكتور مصطفى بدر ورفقاؤه، كتاب الزهور ونباتات الزينة وتصميم وتنسيق الحدائق، الناشر منشأة المعارف بالإسكندرية، الطبعة السابعة سنة 1998

<sup>47</sup>ص530

<sup>48</sup> الدكتور مصطفى بدر ورفقاؤه، نفس المرجع السابق، ص530- ص 531.

**3-1-2-الأسوار:** تقام الأسوار بهدف التحديد وتقسيم المساحات وللتجميل. كما تقام أيضا كجدران حافظة أو مدعمة. وتقام في العادة من الأحجار الطبيعية أو الطوب أو الخرسانة و إرتفاع أي سور يتوقف على الهدف منه. فإنه من غير الملائم أن يكون داخل المساحة الخالية المراد تنسيقها سور بارتفاع مستوى النظر بل يجب إما أن يكون تحت مستوى النظر فلا يؤثر على وحدة وترباط الحديقة، أو يكون أعلى من مستوى النظر فيكون في هذه الحالة قد قطع وفصل نهائيا إذا كان هذا هو الهدف من إنشائه في هذه الحالة. وهذا بطبيعة الحال يسري على الأسوار النباتية عند زراعتها أو قصها بالحديقة أما عن السمك فإنه يصل في بعض الأحيان إلى 1/3 الإرتفاع. أما عن طريقة بنائه فتختلف حسب مواصفات المواد الداخلة في البناء.<sup>49</sup>

الصورة رقم (7) تمثل سور نباتي



المصدر : Website.paaf.gov.kw

الصورة رقم (6) تمثل سور من الحديد



المصدر : Dz.aluzar.ru

<sup>49</sup>الدكتور مصطفى بدر ورققاؤه، نفس المرجع السابق، ص 531 - ص 532.

**3-1-3-3-السلام:**وتقام لترتبط بين مكانين مختلفين في المستوى على ممر أو ممشى لمسافة قصيرة ويمكن تجميلها بزراعة النباتات أو بأوعية النباتات وكذلك بالأسوار. وتختلف المواد التي تستخدم في إنشاء السلام بالحدائق حيث تكون من الخرسانة أو الرخام أو الحجر الجيري أو الخشب أو غير ذلك. كما تتخذ الدرجات أشكالاً مختلفة من المستطيلة حتى المستديرة حسب المكان المراد تنسيقه ونوع الطراز المستخدم في التنسيق. وتكون السلام مريحة عندما تكون النسبة بين عرض الدرجة وارتفاعها مناسبة.<sup>50</sup>

الصورة رقم (8) تمثل سلام بإحدى الحدائق



المصدر : Valenteshop.ru

**3-1-4-المشايات:** إن تحديد المشايات في الحدائق ذو أهمية كبرى عند تخطيط الحديقة فهي التي تعمل على ربط أجزاء الحديقة ببعضها فهي الوسيلة للانتقال من مكان إلى آخر بالحديقة. من ثم فإنه يجب الاعتناء بها وبطريقة تصميمها لما له من أثر كبير في إظهار نواحي الجمال المختلفة بالحديقة. إلا أنه يراعى عدم الإكثار من هذه المشايات بلا هدف معين، فيجب أن تؤدي كل مشاية أو طريق بالحديقة إلى غاية معينة.<sup>51</sup>

الدكتور مصطفى بدر ورفقاؤه، كتاب الزهور ونباتات الزينة وتصميم وتنسيق الحدائق، الناشر منشأة المعارف بالإسكندرية، الطبعة السابعة سنة 1998 ص 532.<sup>50</sup>

<sup>51</sup> الدكتور مصطفى بدر ورفقاؤه، نفس المرجع السابق، ص 534.

الصورة رقم ( 9 ) تمثل ممشى باحدى الحدائق



المصدر : Ar-ar.facebook.com

**3-1-5- المقاعد في الحديقة:** وتلعب المقاعد دورا هاما في الحدائق خاصة العامة والمناطق المفتوحة. وشكلها ومظهرها يؤثر على الشكل العام للحديقة ومدى جمالها ورونقها. وتصنع هذه المقاعد من مواد عديدة سواء الخرسانة أو البلاستيك أو الخشب الطبيعي أو المصنوع أو غير ذلك. وبصفة عامة يجب أن تكون هذه المقاعد بالمقاييس المناسبة حتى تؤدي الغرض منها ويجب مراعاة المتانة واحتفاظها بها لفترة طويلة لوجودها في أماكن مفتوحة ولكثرة استعمالها كذلك مراعاة ثبات اللون.<sup>52</sup>

الصورة رقم ( 10 ) تمثل مختلف المقاعد بالحدائق

حديدية

إسمنتية

خشبية



حديقة وحديقة مقاعد البدلاء: الميزات والأنواع ، GOST ...  
ar.public-welfare.com



الرخيصة الرخام حديقة مقاعد البدلاء - ...  
arabic.alibaba.com



مقاعد جديدة للحدائق والأماكن العامة < ...  
sy.gensdecoeur.com

ar.bnpric-mefpae.com

arabic.alibaba.com

sy.gensdecoeur.com

<sup>52</sup> الدكتور مصطفى بدر ورفقاؤه، نفس المرجع السابق، ص537.

3-1-6- التماثيل والأعمال الفنية المختلفة: وهي من العناصر الهامة في تنسيق أي مساحة خالية فبجانب

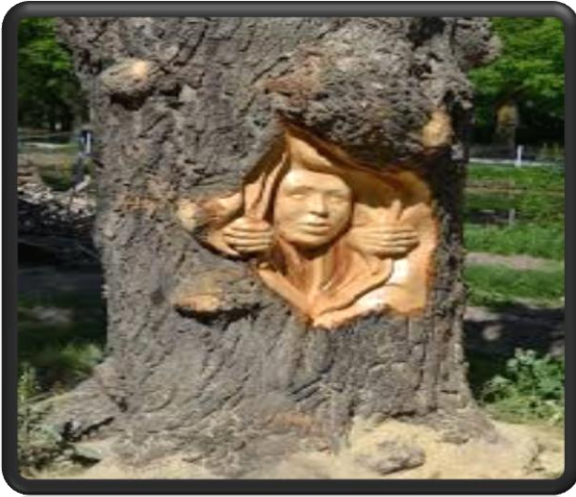
الناحية الفنية والجمالية التي تعطيها للمكان فهي تعطي علامة مميزة للمكان الموضوعة فيه. كما يمكن أن

تعطي ناحية تاريخية. ولقد استخدمت التماثيل في أعمال التخطيط المختلفة منذ زمن بعيد.<sup>53</sup>

وليس التماثيل فقط بل هناك أعمال فنية أخرى مثل الفازات ذات الأعمال الزخرفية الرائعة التي يمكن أن تتوسط

أحواض الزهور وعلى جوانب السلالم وغيرها مما يعتبر من العناصر الهامة في تنسيق الحدائق .

الصورتان رقم ( 11 ) و( 12 ) تمثلان تماثيل واعمال فنية



المصدر : alKhaleejonline.net



المصدر : Visitqatar.qa

<sup>53</sup>الدكتور مصطفى بدر ورققاؤه، نفس المرجع السابق، ص 538



**3-1-7-البرجولات:** تعتبر من أجمل وأهم الوجوه الفنية في الحدائق وهي تقام في الأماكن المشمسة أو في

أركان الحديقة بهدف تهيئة العزلة والراحة. وتقام البرجولات عادة من الخشب أو فروع الأشجار وأجملها

المصنوعة قواعدها وأعمدتها من الطوب الأحمر أو الأبيض وقد تكون من الرخام وتزرع عليها النباتات المتسلقة

المزهرة وبجوارها الأسيجة المقصوفة وكذلك أواني الزهور لتكتملة التنسيق.<sup>54</sup>

الصورة رقم ( 13 ) تمثل إحدى البرجولات



المصدر : Gameasphalt.ru

**3-1-8-الأقواس:** وهي من المنشآت المعمارية التي تكمل جمال الحديقة، فهي بسيطة التكوين لا تكلف كثيرا

وتعتبر دعائم للمتسلقات وتجمل المداخل والبوابات، وتوضع في أول الطريق ونهايته أو على أبعاد منتظمة

منه أو في مفترق كل الطرق، وتكون الأقواس عادة من الخشب الطبيعي أو المشغول كما قد تصنع من الحديد

على أن تأخذ قمة القوس شكلا دائريا أو هرميا.<sup>55</sup>

الدكتور مصطفى بدر ورفقاؤه، كتاب الزهور ونباتات الزينة وتصميم وتنسيق الحدائق، الناشر منشأة المعارف بالإسكندرية، الطبعة السابعة سنة 1998 ص 538<sup>54</sup> - ص 539.

<sup>55</sup> الدكتور مصطفى بدر ورفقاؤه، نفس المرجع السابق، ص 539.

الصورة رقم ( 14 ) تمثل نوع من الأقواس بإحدى الحدائق



المصدر : Budivel.ru

**3-1-9- النافورات والفساقي:** يلعب الماء دورا كبيرا في انسيق الحدائق بل أن الماء من أهم وحدات التصميم في الحديقة، واستخدامات الماء كثيرة في أعمال التنسيق فيستخدم كبركة مائية أو كمجرى مائي أو كحمام سباحة أو كنافورة أو كفسقية، والتي تعد من عناصر الجذب في الحديقة بما تضيفه من سحر وجمال، كما تظهر أهميتها في تلطيف الجو خاصة في البلاد الحارة سواء في الحدائق أو الميادين أو الشوارع.<sup>56</sup>

الصورة رقم ( 15 ) تمثل نافورة



المصدر : f.zira3a.net

<sup>56</sup>الدكتور مصطفى بدر ورققاؤه، نفس المرجع السابق، ص 540.

3-1-10-الإضاءة في الحديقة: تعتبر الإضاءة من العناصر الهامة في الحديقة فهي التي تضيف جمالا على

الحديقة أثناء الليل بما يبعث على الإحساس بجمال المكان، وقد توضع مصابيح الإنارة فوق المسطحات

الخضراء في شكل مفرد أو في مجاميع تصل إلى حوالي ثلاث مصابيح معا ويفضل أن تكون على ارتفاع

منخفض يصل إلى 50سم، ويستعمل في الحدائق العامة أعمدة اضاءة بارتفاع 6 متر لتزداد شدة الضوء فيها.<sup>57</sup>

الصورتان رقم (16) و (17) تمثل نوعين مختلفين من الإضاءة



المصدر : w-dd.net



المصدر : Arammys.se

<sup>57</sup>الدكتور مصطفى بدر ورققاؤه، نفس المرجع السابق، ص542.

3-2-العناصر النباتية:

3-2-1-الأشجار:تستخدم الأشجار لغرض:

- توضيح ممرات الحركة المختلفة للمشاة و تطيف الجو .
- التفاعل مع الوسط المعماري المحيط وملامحه المختلفة من خلال التناقض أو التكامل في الألوان أو الملمس أو غير ذلك.<sup>58</sup>

الصورة رقم ( 18 ) تمثل مجموعة من الأشجار



المصدر : Alfallahalyoum.news

3-2-2-الشجيرات : تعتبر الشجيرات من أهم المجموعات النباتية في تنسيق الحدائق ولها العديد من الميزات

الخاصة بها نذكر منها ما يلي: الصورة رقم ( 19 ) تمثل شجيرة



المصدر : Om.dikidaycare.com

- إحاطة فراغ وإعطاء خصوصية وحدود بصرية .
- تتفاعل مع الوسط المحيط وعناصره المختلفة

بالتكامل أو التضاد .<sup>59</sup>

<sup>58</sup> محاضرات الدكتور أحمد الأتسال تخطيط وتنسيق الموقع العام والخاص 27-12-2008.

<sup>59</sup> محاضرات الدكتور أحمد الأتسال نفس المرجع السابق .

3-2-3- نباتات الزينة: تشكل ركنا أساسيا في تصميم الحدائق والمنتزهات وهي لا تقل أهمية عن دور الأشجار

حيث تعتبر حلقة وصل بين الأشجار الكبيرة والمسطحات الخضراء والمنشآت.<sup>60</sup>

الصورتان رقم (20) و (21) تمثلان نوعان مختلفان من نباتات الزينة



المصدر : Ar.wikipedia.org



المصدر : 7adikti.tk

3-2-4- المتسلقات والمدادات : تزرع المتسلقات والمدادات لإستخدامها في أغراض متعددة هي :

- التسلق على المداخل والبوابات والبرجولات وأماكن الجلوس في المساحة الخضراء .
- تغطية واجهات المباني والأسوار والجدران الخارجية للمنازل لإكسابها شخصية مميزة واتصال الحديقة

بالمنزل .<sup>61</sup>الصورتان رقم (22) و(23) تمثلان مجموعة من المتسلقات



المصدر : Slideplayer.com



المصدر : Nabtacom.blogspot.com

<sup>60</sup> خليل محمود خليل جرن، دليل هندسة الحدائق 2005، ص 40.

الطالب ماردي الطيب مذكرة تخرج لنيل شهادة الماستر أكاديمي، بعنوان تسيير المساحات الخضراء حالة مدينة الأغواط، جامعة محمد بوضياف بالمسيلة سنة 2017-2018 ص 25.<sup>61</sup>

3-3-العناصر المائية :

3-3-1-البرك والبحيرات الصناعية : تعمل البرك والبحيرات

الصورة رقم (24) تمثل بحيرة صناعية



المصدر : f-iraq.com

الصناعية في الحدائق العامة ذات التصميم الطبيعي وتغذى بالماء من قنوات غير منتظمة الشكل ويكون حولها مكان للجلوس، ويراعى، ألا يكون الماء عميقا لحماية الأطفال من الغرق ويفضل عمل سياج حولها بالارتفاع 50 سم للحماية كما يمكن أن يربي بعض الطيور المائية كالبط والإوز في البحيرات لتكسبها صبغة طبيعية.<sup>62</sup>

الصورة رقم (25) تمثل شلال

3-3-2- الشلالات : يمكن عمل شلالات صناعية من



المصدر : Moso3a-shamela.com

مناطق صخرية مرتفعة في الحديقة ويسيل الماء منها بطريقة طبيعية على الصخور المنخفضة وذات مستويات مختلفة، ينساب الماء عليها

من أعلى إلى الأسفل في شكل شلال ويمكن زراعة بعض

النباتات النصف مائية على جانبيه ويمكن إنشاء هذه الشلالات في الحدائق العامة وخاصة في الحدائق الصخرية.<sup>63</sup>

<sup>62</sup> رشيد إدريس، كتاب الحدائق الهندسية والتنسيق، الناشر الدار الجامعية بيروت، الطبعة الرابعة، ص9.

الطالبة فاطمة جروني مذكرة تخرج لنيل شهادة الماستر تخصص عمران وتسيير مدن بعنوان وضعية الحدائق العمومية حالة مدينة بسكرة سنة2018-2019<sup>63</sup> جامعة محمد خيضر بسكرة، ص29.

3-4- العناصر الترفيهية :

3-4-1- ألعاب الأطفال : من العناصر المهمة في الحدائق هو الجزء المخصص للأطفال بمختلف مراحلهم العمرية ونجد نوعين منها : النوع الأول هو ألعاب الأطفال التقليدية التي لا تحتاج إلى كهرباء وغالبا ما تكون مجانية في الحدائق العامة، أما النوع الثاني فهو الألعاب الكهربائية الكبيرة والمتوسطة والتي تناسب حتى كبار السن وتكون بالطبع بدفع مال مقابل كل لعبة، ويراعى في هذه الألعاب أن تكون الأرض المحيطة بها آمنة للأطفال إما أن تكون من الرمل النقي، أو تكون من مادة الكاواتشو المطاطية التي تعمل على تخفيف الصدمة عند وقوع الطفل على الأرض.<sup>64</sup>

الصورتان رقم (26) و (27) تمثلان ألعاب أطفال



المصدر : hiamag.com



المصدر : Albayan.ae

<sup>64</sup> الطالبة فاطمة جروني ، نفس المرجع السابق ، ص30.

3-4-2-المطعم والكافيتيريا: بعض الأسر تعد الخروج من المنزل إلى تناول وجبة الغداء أو وجبة العشاء، نوع من أنواع تغيير الجو أو نوع من أنواع الرحلات القصيرة، فيمكن للحديقة أن تضمن جزء من مساحتها تخصصه لمطعم عائلي .

أما بالنسبة للكافيتيريا فيجب أن تكون عنصر أساسي ضمن عناصر الحديقة العامة لكي تلبى احتياجات الأطفال والأسرة من الوجبات الخفيفة التي تساعد على قضاء أطول وقت في الحديقة العامة .<sup>65</sup>

الصورة رقم ( 29 ) تمثل كافيتيريا



المصدر : Adwhit.com

الصورة رقم ( 28 ) تمثل مطعم



المصدر : Indonesia.travel

<sup>65</sup> طه حسين فرولي، عناصر تكوين الحديقة، مذكرة تخرج لنيل شهادة مهندس، جامعة عمان سنة 2009-2010، ص 17- ص 18.



3-5-العناصر الخدمائية :

- حاويات قمامة . الصورة رقم (30) تمثل حاوية قمامة



المصدر : Eldjournhouria.dz

- علامات اشارية .

- غرفة حراسة ومشرفين على تشغيل وصيانة

الحديقة .

الصورة رقم (31) تمثل غرفة حراسة



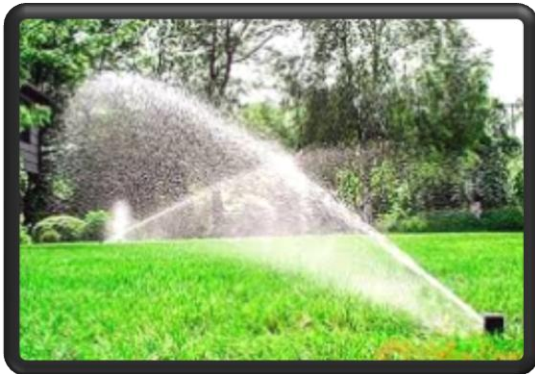
المصدر : Arabic.alibaba

- هاتف عمومي .

- شبكة نظام الري للمزروعات .

- مستودعات لتخزين أدوات الصيانة .<sup>66</sup>

الصورة رقم (33) تمثل شبكة لنظام الري



المصدر : Ar.yellowbreadshorts.com

الصورة رقم (32) تمثل هاتف عمومي



المصدر : Arabpng.com

الطالبة فاطمة جروني مذكرة تخرج لنيل شهادة الماستر تخصص عمران وتسيير مدن بعنوان وضعية الحدائق العمومية حالة مدينة بسكرة سنة 2018<sup>66</sup>-2019 جامعة محمد خيضر بسكرة، ص 31

#### 4-العوامل المؤثرة في تصميم الحدائق :

4-1-الغرض من إنشاء الحديقة : يعتبر الغرض من إنشاء الحديقة عامل مهم في تحديد التصميم المناسب فيها حيث يختلف تصميم الحدائق العامة عن المنزلية أو حدائق الأطفال أو حدائق المدارس أو المستشفيات إذ أن لكل من هذه الحدائق مواصفات خاصة بها تلائم الغرض من إنشائها واستخدامها .<sup>67</sup>

#### 4-2-العوامل الطبيعية :

➤ العوامل المناخية: تعتبر العوامل المناخية من أهم العوامل التي لها تأثير كبير على تصميم الحديقة وذلك لأن الحدائق معرضة بشكل مباشر لتأثيرات العوامل المناخية المختلفة ، والتي تتمثل فيما يلي :

✓ درجات الحرارة : تعتبر الحرارة من العوامل المؤثرة على عناصر ومحتويات الحديقة وبالتالي على تصميم الحديقة فهي تؤثر على اختيار أنواع النباتات و مواد وعناصر الحديقة الأخرى وكذلك كمية مياه الري اللازمة للنباتات ونظام الري .<sup>68</sup>

✓ الإشعاع الشمسي : يكون تأثير الإشعاع الشمسي على تصميم الحدائق فيما يلي :

- إختيار المواقع المناسبة للأشجار وكثافتها وارتفاعاتها ونوعية النباتات التي تتحمل حرارة الإشعاع الشمسي .

- ألوان عناصر الحديقة الصلبة من حيث علاقتها بدرجة امتصاصها وانعكاس الإشعاع الشمسي الساقط عليها .

- الإتجاه الملائم لعناصر الحديقة الصلبة كالمباني والمضلات وممرات المشاة وعلاقتها بحركة الشمس .

- تحديد النسب الملائمة لعناصر الحديقة المختلفة من مواد صلبة وطرية وعلاقة ذلك بنسب إنعكاس

أشعة الشمس على أسطحها المختلفة .<sup>69</sup>

<sup>67</sup> الموقع الإلكتروني <https://www.momra.gov.sa>

<sup>68</sup> الموقع الإلكتروني <https://www.momra.gov.sa>

✓ الرياح : يؤثر عامل الرياح على تصميم الحديقة من حيث اختيار مواقع الأشجار والشجيرات للإستفادة

منها في صد الرياح المحملة بالأتربة واستقبال الرياح المرغوبة وكذلك مواقع المسطحات المائية

وأحواض الزهور للإستفادة منها في تلطيف مناخ الحديقة ونشر الرائحة الزكية للنباتات العطرية.<sup>70</sup>

✓ نسبة الرطوبة ومعدل سقوط الأمطار : إن نسبة الرطوبة ومعدل سقوط الأمطار تؤثر على تصميم

الحدائق من حيث :

- اختيار أنواع النباتات .

- اختيار النظام الملائم لري النباتات .

- اختيار نظام تصريف مياه الأمطار .

- اختيار تنسيق النباتات.<sup>71</sup>

➤ شكل وطبيعة الأرض والمناظر المجاورة : تشكل الأرض وطبوغرافيتها أهمية بالغة في تصميم الحدائق

وذلك لارتباطها الوثيق بالعديد من العناصر والاعتبارات البيئية الخارجية، وهذا التأثير يكون من عدة جوانب

من أهمها مايلي :

- أسلوب تصميم الحديقة حيث يستغل طابع الأرض وتشكيل سطحها بأشكال غير منتظمة وتوزيع

عناصر التصميم بحيث تتلائم مع طبيعة الأرض وطبوغرافيتها .

- الإحساس بالفراغ داخل الحديقة .

- مناظر الحديقة المجاورة حيث يعمل على إخفاء المناظر غير المرغوب فيها أو إبراز منظر الحديقة

ونواحيها الجمالية والإستفادة من الأشجار والعناصر الطبيعية الأخرى الموجودة في الأرض لإدخالها

ضمن تصميم الحديقة.<sup>72</sup>

<sup>69</sup> الموقع الإلكتروني <https://www.momra.gov.sa>

<sup>70</sup> الموقع الإلكتروني <https://www.momra.gov.sa>

<sup>71</sup> الموقع الإلكتروني <https://www.momra.gov.sa>

-التصريف السطحي .

-تحسين المناخ المحلي .<sup>73</sup>

➤ المياه : يعتبر الماء من العناصر المؤثرة على تصميم الحدائق حيث أن لوجوده دورا مؤثرا على أسلوب دراستها وتصميمها .

➤ الغطاء النباتي : يؤثر الغطاء النباتي على تصميم الحديقة تبعا لنوعيته وكثافته حيث أنه إذا توفرت مجموعة من النباتات الطبيعية في موقع سوف يقام عليه حديقة فيجب أن يؤخذ ذلك في الاعتبار عند إعداد الدراسات والتصاميم .<sup>74</sup>

➤ نوعية التربة : من أهم العوامل البيئية الطبيعية التي لها تأثيرا كبيرا على تصميم الحدائق حيث أن عملية اختيار النباتات المختلفة يعتمد على نوع التربة وخواصها الطبيعية والميكانيكية .<sup>75</sup>

**4-3- العوامل الإجتماعية :** للنظام الإجتماعي أثر كبير على تصميم الحدائق فأى مجتمع يتميز بخصائص

اجتماعية ينفرد بها عن أي مجتمع آخر من العالم فمجتمعنا يتميز بقيم وعادات وتقاليد تنبعث في أصولها من

تعاليم عقيدتنا الإسلامية .<sup>76</sup>

<sup>72</sup> الموقع الإلكتروني <https://www.momra.gov.sa>

<sup>73</sup> الموقع الإلكتروني <https://www.momra.gov.sa>

<sup>74</sup> الموقع الإلكتروني <https://www.momra.gov.sa>

<sup>75</sup> الموقع الإلكتروني <https://www.momra.gov.sa>

<sup>76</sup> الموقع الإلكتروني <https://www.momra.gov.sa>

4-4 الإمكانات المالية لإنشاء الحديقة وصيانتها : يتوقف تصميم الحديقة على مدى المقدرة المالية لتغطية المصاريف اللازمة لإنشائها وإقامة بعض المنشآت البنائية فيها، وزراعة أنواع النباتات المختلفة وكذلك عمليات الصيانة اللازمة للتصميم المنفذ وماتحتاجه من عناية مستمرة في تربية النباتات لتأخذ الشكل المطلوب وبما يتوافق مع تصميمها، لذا ينبغي أن يكون تصميم الحديقة بالقدر الذي يسهل عليه صيانتها واختيار زراعة أنواع النباتات القليلة الصيانة.<sup>77</sup>

<sup>77</sup> الموقع الإلكتروني <https://www.momra.gov.sa>

---

خلاصة الفصل :

هذا الفصل مكننا من استخلاص مختلف المعايير اللازمة لتخطيط الحدائق العامة، كما لاحظنا أن لكل حديقة ظروف خاصة، وعناصر وعوامل تحكم تخطيطها، وتنسيقها، ومن هنا لا يصح مطلقاً أن يصبح التصميم شكلاً مكرراً لحديقة أخرى بل يجب أن يكون له شخصيته المستقلة حتى يحالفه النجاح ويحقق الغرض المطلوب منه .

# الفصل الثالث

## 1- مفاهيم الفصل الثالث :

**1\_1 تعريف القانون:** هو مجموعة القواعد العامة الجبرية التي تصدر عن إرادة الدولة وتُنظم سلوك الأشخاص الخاضعين لهذه الدولة أو الداخلين في تكوينها . وتعريف القانون على هذا النحو لم يكن أمراً سهلاً بل هو اقتضى اتخاذ مواقف مُعينة بالنسبة لكثير من المسائل الدقيقة التي يثور بشأنها جدل صاخب<sup>78</sup>.

**1-2- تعريف التشريع:** مجموعة القواعد العامة المجردة الملزمة الصادرة عن السلطة العامة المختصة في الدولة التي تتيح أو تحظر أو تنظم حق أو مجموعة حقوق. بعبارة أخرى هو كل قاعدة قانونية تصدر عن السلطة المختصة في وثيقة مكتوبة.<sup>79</sup>

**1-3- القانون العمراني:** القانون هو مجموعة من الترتيبات و الوضعيات التقنية، توجه و تسيير مسائل محددة، و هذا ما يقودنا إلى مفهوم القانون العمراني الذي و هو مجموعة من الترتيبات و الوضعيات التقنية، توجه و تسيير مسائل محددة تتعلق بالمدينة كوحدة عمرانية و السكان الحضريين، و يكون عملها هو الحفاظ على صحة السكان(و هي أول أفكار العمران كمنهاج مطبق في المدينة، يتمحور حول توفير الهواء المتجدد و الإضاءة الطبيعية و التشميس... لكل مسكن)، تنظيم طرق النقل، تنظيم تصريف المياه المستعملة و التغذية بالمياه الصالحة، تنظيم عمليات البناء(المسافات، الارتفاعات، التوجيه...)، تحديد مقاييس المبني و غير المبني، تحديد أنواع المجالات المفتوحة... الخ، أي أن القانون هو آلية تنفيذ لمتطلبات العمران.<sup>80</sup>

<sup>78</sup> - الموسوعة الحرة ويكيبيديا .

<sup>79</sup> - الموسوعة الحرة ويكيبيديا.

<sup>80</sup> - الموسوعة الحرة ويكيبيديا.



مقدمة الفصل :

من أجل تسيير المساحات الخضراء تسييرا محكما وعقلانيا، ومنظما، تلجأ الدول إلى إعداد أدوات أساسية وتشريعات خاصة على الصعيد الدولي والمحلي، وفي هذا الشأن أعدت الجزائر قانونا خاصا بالمساحات الخضراء هو القانون 07-06 المؤرخ في 13 ماي 2007.

1 القوانين المحلية المتعلقة بالمساحات الخضراء والحدائق العامة :

1-1- قانون 10\_03 المؤرخ في 19 جمادى الأولى سنة 1424 الموافق ل 2003/07/19 :

\*يحدد هذا القانون قواعد حماية البيئة في إطار التنمية المستدامة .

\*مراعاة اعتبارات حماية البيئة تصنف الغابات الصغيرة و الحدائق العمومية و المساحات الترفيهية في تحسين الإطار المعيشي .

\*منع وضع الإشهار على الأشجار .<sup>81</sup>

1-2- قانون 06\_07 المؤرخ في 25 ربيع الثاني عام 1928 الموافق ل 2007/05/13:

و الذي يتعلق بتسيير المساحات الخضراء و حمايتها و تنميتها في إطار التنمية المستدامة . والذي يتضمن 42 مادة وينقسم إلى 05 أبواب وأهم ما جاء في هذا القانون:<sup>82</sup>

1-2-1-الباب الأول: أحكام عامة:

تتص المادة 2 على أهداف تسيير المساحات الخضراء وحمايتها و تنميتها في إطار التنمية المستدامة على الخصوص إلى ما يأتي :

\_ تحسين لإطار المعيشي الحضري

\_ صيانة وتحسين نوعية المساحات الخضراء الموجودة

\_ ترقية و إنشاء المساحات الخضراء من كل نوع

\_ ترقية و توسيع المساحات الخضراء بالنسبة للمساحات المبنية

\_ إلزامية إدراج مساحات خضراء حسب أشكالها و وظائفها في كل مشروع بناء , تتكفل به الدراسات الحضرية و

المعمارية الخاصة.

<sup>81</sup>القانون 10-03 المؤرخ في 19 جمادى الأولى سنة 1424 الموافق ل 2003/07/19 المتعلق بحماية البيئة في إطار التنمية المستدامة .

<sup>82</sup> القانون 07 - 06 المؤرخ في 25 ربيع الثاني سنة 1428 الموافق ل 2007/05/13 يتعلق بتسيير المساحات الخضراء وحمايتها وتنميتها، ص.6.

تنص المادة 3 والمادة 4 من القانون السابق ذكره على تصنيف المساحات الخضراء حسب أشكالها و وظائفها تتمثل في : حديقة نباتية ، جماعية ، تزيينية ، إقامية ، و الحدائق الخاصة و العامة .<sup>83</sup>

### 1-2-2- الباب الثاني: أدوات تسيير المساحات الخضراء :

نصت المادة 5 على إعداد مخطط عام لتهيئة المساحات الخضراء ، و على تحديد أنواع النباتات الموجودة داخل هذه المساحات ، وخريطة تبرز الطرق و الممرات و شبكة مياه السقي .<sup>84</sup>

و لاشك أن هذا القانون لم يكن الأول في هذا المجال فهناك الكثير من التشريعات نذكر من بينها:

\_ المرسوم رقم 13 المؤرخ في 16/04/1981 و المتعلق بانجاز المخطط التوجيهي العمراني و تهيئة المناطق الحضري.

\_ المنشور الوزاري الصادر عن وزارة التعمير و البناء تحت رقم 29\_256 و المؤرخ في 29/11/1983 و الذي ينص على تحديد أماكن و حدود المساحات الخضراء و مساحات اللعب و الترفيه مع تحديد كفاءات حمايتها و المحافظة عليها و تهيئتها.

\_ المرسوم رقم 84\_326 المؤرخ في 13/11/1984 متضمن الحظائر الوطنية

\_ القانون 08\_90 المؤرخ في 07/04/1990 المتعلق بالبلدية،و الذي ينص في مادته 94 على المجلس الشعبي البلدي أثناء إقامة المشاريع المختلفة على تراب البلدية مراعاة حماية الأراضي الزراعية و المساحات الخضراء كما ينص في مادته 108 على ما يلي :

تتكفل البلدية بإنشاء و توسيع و صيانة المساحات الخضراء و كل أثاث حضري يهدف إلى تحسين إطار الحياة.<sup>85</sup>

<sup>83</sup> القانون 07 - 06 نفس المرجع السابق ، ص 7- ص 8.

<sup>84</sup> القانون 07 - 06 نفس المرجع السابق ، ص 8 .

<sup>85</sup> الدكتور خلف الله بوجمعة ، نفس المرجع السابق ص 38 .

الفصل الأول: تصنيف المساحات الخضراء

الفرع الأول: شروط و كفيات تصنيف المساحات الخضراء:

والذي نصت عليه المواد من 6 و 12 من نفس القانون و يضم دراسة التصنيف و الجرد: تشمل الدراسة مجمل

المكونات النباتية و غير النباتية الموجودة. وفي هذا الشأن يتم إعداد ما يلي :

\_ جدول يشمل كل أنواع النباتات الموجودة.

\_ مخططا كارتوغرافيا يحدد كل أنواع التشكيل.

\_ مخططا كارتوغرافيا يحتوي على مختلف المسارات و الدروب الخاصة بالحركة , وشبكات التموين بالماء

الخاص بالسقي . وفي حالة الاقتضاء مخططات للأحواض المائية الموجودة .

وفيها يتم التعرف على :

\_ المميزات الفيزيائية للمساحات الخضراء

\_ المميزات الايكولوجية

\_ المخطط العام للتهيئة<sup>86</sup>

وفي النهاية ستسمح لنا هذه المرحلة باستنتاج عدة نتائج تشمل عدة عناصر تتعلق في أساسها بما يلي:

\_ أهمية المساحات الخضراء المعنية بالنسبة للبيئة الحضارية .

\_ الاستعمالات الممكنة لهذا المجال في حالة وقوع أخطار كبرى.

\_ درجة ارتياد المساحات الخضراء , وما يلائم ذلك من إجراءات ووسائل تضمن أمنها , وحسن تسييرها .

\_ القيمة الخاصة لمكونات المساحات الخضراء وخاصة منها ما تعتبر صيانتها ضرورية بشكل مستمر.

\_ تقييم احتمال التدهور الطبيعي أو غير الطبيعي التي تكون مكونات المساحات الخضراء عرضة لها.

\_ مراحل التصنيف من المادة 6 إلى المادة 9 من نفس القانون

القانون 07 - 06 المؤرخ في 25 ربيع الثاني سنة 1428 الموافق ل 2007/05/13 يتعلق بتسيير المساحات الخضراء وحمايتها وتنميتها  
86 ص 8 - ص 9.

\_ السلطات المعنية بدراسة والمصادقة على كل تصنيف من المادة 12 من نفس القانون<sup>87</sup>

### الفرع الثاني: أثار تصنيف المساحات الخضراء في الجزائر

حيث نصت المواد من المادة 13 إلى المادة 23 إلى تدابير الحماية و المحافظة على مساحات الخضراء من نفس القانون و هي كالآتي:

\_ منع كل تغيير في الاستعمال أو في طريقة شغل المجالات في احد الأجزاء المكونة للمساحات الخضراء التي تم تصنيفها.

\_ منع إنشاء أي بناية أو بنية تحتية على بعد 100م على الأقل من الحدود القانونية للمساحة الخضراء المصنفة .

\_ رفض أي طلب لرخصة بناء إذا لم تشر إلى المحافظة على المساحات الخضراء أو إذا كان البناء يمس أي جزء مغطى بالنباتات.

\_ منع أي تفريغ للحطام أو النفايات في الحدائق خارج الأماكن المخصصة لهذا الغرض بداخلها

\_ منع قطع الأشجار بدون ترخيص مسبق , مع مراعاة جميع القوانين.

\_ منع استعمال المساحات الخضراء للدعاية و الإشهار

\_ وضع أبراج خاصة لطيور الحمام و تجهيزات خاصة لحماية الحيوانات الأليفة التي تعيش في المكان ,وكل هذا من اجل حماية التنوع البيولوجي في الوسط الحضري.<sup>88</sup>

### الفصل الثاني: مخططات تسيير مساحات الخضراء

نصت المواد من المادة 24 إلى المادة 27 من القانون 06\_07 على تدابير تسيير المساحات الخضراء و

صيانتها و الاستعمال و التعليمات الخاصة بحمايتها.<sup>89</sup>

القانون 07 - 06 المؤرخ في 25 ربيع الثاني سنة 1428 الموافق ل 2007/05/13 يتعلق بتسيير المساحات الخضراء وحمايتها وتمييزها

<sup>87</sup> ص 8 - ص 9

<sup>88</sup> القانون 07 - 06 نفس المرجع السابق ، ص9- ص 10 .

1-2-3- الباب الثالث: تنمية المساحات الخضراء

الفصل الأول: الأحكام المتعلقة بتنمية المساحات الخضراء و المقياس المطبقة عليها

نصت المواد من المادة 28 إلى 32 من القانون 06\_07 على مقياس و الأحكام المتعلقة بالمساحات الخضراء و هي كالآتي:

فحسب أحكام المادة 28 فإنه يتوجب توفر مساحات خضراء في كل إنتاج عمراني/معماري و ذلك وفق المقاييس و الأحكام المنصوص عليها.<sup>90</sup>

في حين أن المادة 29 جاءت بالعوامل التي يجب مراعاتها أثناء إنشاء مجال أو مساحة خضراء لبلوغ تجانس و نوعية المنظر و تتمثل في:

\* طابع الموقع

\* المناظر التي ينبغي المحافظة عليها و تجميلها، أو تلك التي ينبغي إخفاؤها.

\* الموارد الأرضية.

\* الأنواع و الأصناف النباتية للمنطقة أو الناحية.

\* الارتفاعات و العوائق المرتبطة بالجوار و نظام المياه و حق العبور و فصل الحدود ، و صفوف شبكة الطرقات و تسوية الأراضي و التشجير و شبكة القنوات الباطنية و المنشآت الكهربائية الباطنية.<sup>91</sup>

و أكدت المادة 30 على ضرورة الأخذ بعين الاعتبار ، تخصيص مواقع للمساحات الخضراء داخل المناطق الحضرية عند إعداد أو مراجعة أدوات العمران.<sup>92</sup>

و تؤسس بمقتضى المادة 31 من هذا القانون على أساس:

\*مقاييس المساحات الخضراء .

<sup>89</sup> القانون 07 - 06 المؤرخ في 25 ربيع الثاني سنة 1428 الموافق ل 13/05/2007 يتعلق بتسيير المساحات الخضراء وحمايتها وتنميتها ص 10 .

<sup>90</sup> القانون 07 - 06 نفس المرجع السابق ، ص 10.

<sup>91</sup> القانون 07 - 06 نفس المرجع السابق ، ص 10.

<sup>92</sup> القانون 07 - 06 نفس المرجع السابق ، ص 10 .

\*معاملات المساحات الخضراء لكل مدينة أو لكل مجموعة حضرية.

\*معاملات المساحة الخضراء للسكنات الخاصة.

\*قائمة اسمية للأشجار الحضرية و أشجار الصف.<sup>93</sup>

الفصل الثاني: الأحكام المتعلقة باستعمال المساحات الخضراء في مجال الأخطار الكبرى .

#### 1-2-4- الباب الرابع: الأحكام الجزائية

\_نصت المادة 34 من المادة من القانون 07\_06 إلى تحديد السلطات المعنية بالتحري عن المخالفات

\_حيث جاء في نص المادة 35: يعاقب كل من يخالف أحكام المادة 14 من هذا القانون بالحبس من سنة (6)

أشهر إلى سنة (1) و بغرامة من خمسين ألف دينار (50.000) دج إلى مائة ألف دينار (100.000 دج) وإعادة

الأماكن إلى ما كانت عليه.<sup>94</sup>

وفي حالة العودة تضاعف العقوبة \_وجاء في نص المادة 36: يعاقب كل من يخالف أحكام المادة 17 من هذا

القانون بغرامة من خمسة آلاف دينار (5.000 دج) إلى عشرة آلاف دينار (10.000 دج)<sup>95</sup>

\_وفي المادة 37: يعاقب كل من يخالف أحكام المادة 18 من القانون بالحبس من شهرين (2) إلى أربعة (4)

أشهر و بغرامة من عشرة آلاف دينار (10.000 دج) إلى عشرين ألف دينار (20.000 دج).

وفي حالة العودة تضاعف العقوبة

\_المادة 38: يعاقب كل من يخالف أحكام المادة 19 من هذا القانون بالحبس من شهر (1) إلى أربعة (4)

أشهر و بغرامة من خمسة آلاف دينار (5.000 دج) إلى خمسة عشر ألف دينار (15.000 دج).

وفي حالة العودة تضاعف العقوبة.<sup>96</sup>

<sup>93</sup> القانون 07 - 06 نفس المرجع السابق ، ص 11 .

<sup>94</sup> القانون 07 - 06 نفس المرجع السابق ، ص 11 .

<sup>95</sup> القانون 07 - 06 نفس المرجع السابق ، ص 11 .

<sup>96</sup> القانون 07 - 06 نفس المرجع السابق ، ص 11 .

**المادة 39:** يعاقب كل من يتسبب في تدهور المساحات الخضراء أو قلع الشجيرات بالحبس من ثلاثة (3) أشهر إلى ستة (6) أشهر و بغرامة من عشرين ألف دينار (20.000دج) إلى خمسين ألف دينار (50.000دج)<sup>97</sup>

**المادة 40:** يعاقب كل شخص يهدم كلا أو جزءا من مساحة خضراء مع نية الاستحواذ على الأماكن و بتوجيهها النشاط آخر بالحبس من ستة (6) أشهر إلى ثمانية عشر (18) شهرا و بغرامة من خمسة مائة ألف دينار (500.000دج) إلى مليون دينار (1.000.000دج).

وفي حالة العود تضاعف العقوبة.<sup>98</sup>

#### 1-2-5 - الباب الخامس: أحكام ختامية

**المادة 41:** تلغي كل الأحكام المخالفة لأحكام هذا القانون , لاسيما أحكام المادة 65 من القانون رقم 10\_03 المؤرخ في 19 جمادى الأولى عام 1424 الموافق 19 جويلية سنة 2003 والمذكور أعلاه.<sup>99</sup>

<sup>97</sup> القانون 07 - 06 نفس المرجع السابق ، ص 11 .  
<sup>98</sup> القانون 07 - 06 نفس المرجع السابق ، ص 11 .  
<sup>99</sup> القانون 07 - 06 نفس المرجع السابق ، ص 11 .



## 2- التشريعات الدولية المتعلقة بالمنتزهات و الحدائق:

المنتزهات هي محميات طبيعية بلغت مساحتها سنة 1998 حوالي 3.9 مليون كيلومتر مربع في العالم و هي مساحات مدرجة قانونيا تحت الحماية الحقوقية،و تعني الحفاظ على مناطق ذات فائدة ايكولوجية خاصة بوضع الحد لتدخلات البشر،وقد عقدت عدة اتفاقيات دولية صدرت بموجبها تشريعات على المستوى الدولي و المحلي للحفاظ على المنتزهات الطبيعية و من هذه الاتفاقيات:

\_اتفاقية متعلقة بالحفاظ على الحيوانات و النباتات على حالتها الطبيعية ،صدرت في 1933/11/8

\_اتفاقية دولية لحماية النباتات ،صدرت في 1951/12/06

\_اتفاقية افريقية لحفظ الطبيعة و الموارد الطبيعية،صدرت في 1968/09/15

\_اتفاقية دولية خاصة بأشجار الأخشاب الاستوائية ،صدرت في 1983/11/18

\_اتفاقية التنوع البيولوجي ،صدرت في 1992/06/05<sup>100</sup>

**2\_1الاتفاقية المتعلقة بالحفاظ على الحيوانات و النباتات على حالتها الطبيعية:**

تاريخ الاعتماد: 8/11/1933

مكان الاعتماد: لندن

تاريخ بدء النفاذ: 11/1/1936

الجهة الوديعة: المملكة المتحدة لبريطانيا العظمى

91- الموسوعة الحرة ويكيبيديا

وتهدف إلى الحفاظ على الحيوانات والنباتات في أجزاء معينه من العالم وخاصة أفريقيا وذلك عن طريق إنشاء منتزهات وطنيه وعن طريق تنظيم صيد وجمع الأنواع وتحث الدول الأطراف على إنشاء تلك المنتزهات والحفاظ على مناطق الإحراج وتشجع تدجين الحيوانات البرية الصالحة للاستخدام اقتصاديا كما تحث على الرقابة على الاتجار بمغانم الصيد والقنص كما تحظر استخدام السموم والمتفجرات والأضواء الباهرة والشباك.<sup>101</sup>

## 2\_2 الاتفاقية الدولية لحماية النباتات:

تاريخ الاعتماد : 6/12/1951 وتم تعديلها في 24/11/1983

مكان الاعتماد : روما

تاريخ بدء النفاذ: 3/4/1952

الجهة الوديعة : منظمة الأمم المتحدة للأغذية والزراعة

وتهدف إلى مواصلة وزيادة التعاون الدولي في مكافحة آفات وأمراض النباتات والمنتجات النباتية ومنع إدخال وانتشار هذه الآفات والأمراض عبر الحدود الوطنية.. كما تهدف إلى تنظيم استيراد وتصدير النباتات والمنتجات النباتية وذلك بواسطة قرارات الحظر وعمليات تفقد الشحنات وتدميرها.<sup>102</sup>

## 2\_3 الاتفاقية الأفريقية لحفظ الطبيعة والموارد الطبيعية:

تاريخ الاعتماد: 15/9/1968

مكان الاعتماد: الجزائر

تاريخ بدء النفاذ: 16/6/1969

<sup>101</sup> - الموسوعة الحرة ويكيبيديا .  
<sup>93</sup> - الموسوعة الحرة ويكيبيديا .

الجهة الوديعية : منظمة الوحدة الأفريقية

وتهدف إلى تشجيع العمل على حفظ واستخدام وتنمية التربة والمياه والمواد النباتية والحيوانية لرفاهية البشر في الحاضر والمستقبل من النواحي الاقتصادية والغذائية والعلمية والتربوية والثقافية والجمالية. كما تحت الدول على اتخاذ التدابير لحفظ وتحسين التربة ومراقبة استخدام الأرض ووضع سياسات لحفظ واستخدام وتنمية الموارد المائية ومنع تلوثها ومراقبة استخدام المياه وحماية النبات وحسن استخدام وإدارة الإحراج ومراقبة حرق الأشجار وقطع الأشجار للزراعة المتنقلة في الأرض ومراقبة الرعي الجائر كما تهدف إلى حفظ الموارد الحيوانية والاستخدام الرشيد لها وإدارة التجمعات الحيوانية وموائلها ومراقبة الصيد كما لايحوز صيد الأنواع المحمية إلا بترخيص ومراقبة التجارة في مغنم الصيد ومنع الاتجار في مغنم الحيوانات التي قتلت أو أخذت بطريق غير شرعية كما تهدف إلى إنشاء مناطق حفظ وصيانة.<sup>103</sup>

## 2\_4 اتفاق دولي خاص بأشجار الخشب الاستوائية:

تاريخ الاعتماد: 18/11/1983

مكان الاعتماد: جنيف

تاريخ بدء النفاذ: 1/4/1985

ويهدف إلى توفير إطار فعلى للتعاون والتشاور بين البلدان المنتجة و المستهلكة للأخشاب الاستوائية وتشجيع التوسع والتنوع في التجارة الدولية فيها وتحسين الظروف الهيكلية في أسواق الأخشاب الاستوائية وتشجيع ودعم البحوث والتطوير بقصد تحسين إدارة الإحراج والاستفادة من الخشب وتشجيع وضع سياسات وطنية تهدف إلى

<sup>103</sup> - الموسوعة الحرة ويكيبيديا .

الاستفادة المستمرة من الإحراج الاستوائية ومواردها الجينية وحفظها والمحافظة على التوازن الايكولوجي في المناطق المعينة.<sup>104</sup>

## 2-5 اتفاقية التنوع البيولوجي:

هي معاهدة متعددة الأطراف، الاتفاقية تضم ثلاثة أهداف رئيسية هي:

❖ حفظ التنوع البيولوجي (أو التنوع البيولوجي).

❖ الاستخدام المستدام لمكوناته.

❖ التقاسم العادل والمنصف للمنافع الناشئة عن استخدام الموارد الجينية.

وبعبارة أخرى الهدف منه هو وضع استراتيجيات وطنية للحفظ والاستعمال المستدام للتنوع البيولوجي. غالباً ما

ينظر إليها على أنها وثيقة رئيسية بشأن التنمية المستدامة، افتتح باب التوقيع على الاتفاقية في مؤتمر قمة

الأرض في ريو دي جانيرو يوم 5 يونيو 1992 ودخلت حيز التنفيذ يوم 29 ديسمبر 1993.

2010 هي السنة الدولية للتنوع البيولوجي. أمانة اتفاقية التنوع البيولوجي هي النقطة المحورية للسنة الدولية

للتنوع البيولوجي. في عام 2010 أثناء المؤتمر العاشر اعتمدت الأطراف في اتفاقية التنوع البيولوجي في أكتوبر

في ناغويا باليابان. في 22 ديسمبر 2010 أعلنت الأمم المتحدة الفترة من 2011 إلى 2020 عقد الأمم

المتحدة المعني بالتنوع البيولوجي.

<sup>104</sup> - الموسوعة الحرة ويكيبيديا .

<sup>105</sup> - الموسوعة الحرة ويكيبيديا .

## خلاصة الفصل

نستخلص من خلال هذا الفصل أن التشريعات الدولية والمحلية الجزائرية وخاصة القانون 06-07 المؤرخ في 25 ربيع الثاني 1928 الموافق لـ 13 ماي 2007 والمتعلق بتسيير وحماية وتطوير المساحات الخضراء قد اهتمت بتفصيل كل مايتعلق بالمساحات الخضراء وحمايتها، وكذا فرض عقوبات على كل من يقوم بإحداث أذى ضرر بها وهذا نظرا لأهميتها الكبيرة بالنسبة للفرد والبيئة والمدينة ككل .

الفصل الرابع

## - الدراسة التحليلية لمجال الدراسة:

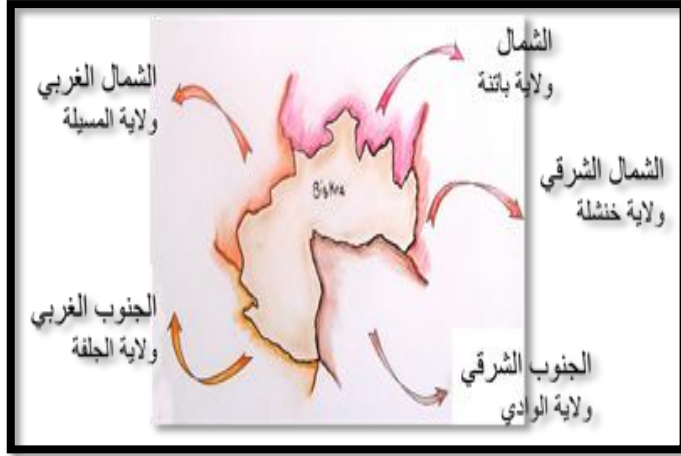
**مقدمة:** بعد التطرق إلى عموميات تتعلق بالحدائق العمرانية العمومية والمتمثلة في دورها داخل المجال الحضري، أسس ونظم تصميمها وتخطيطها، المعايير التخطيطية لإنشائها، العناصر و العوامل المؤثرة في تصميمها، سنقوم في هذا الفصل بتقديم عام لمدينة بسكرة، إضافة إلى أخذ عينة من أهم الحدائق المتواجدة بها والتي تعتبر متنفس لسكانها، حيث سنتطرق إلى تحليلها من أجل معرفة سلبياتها، وأهم النقائص التي تعاني منها للوصول إلى برمجة جملة من الحلول لها، وتتمثل العينة في حديقة لاندو، وحديقة 05 جويلية 1962.

1 تقديم مدينة بسكرة:

1-1- الموقع الجغرافي لمدينة بسكرة :

تقع ولاية بسكرة في الجهة الجنوبية الشرقية للجزائر، تحت سفوح كتلة جبال الأوراس، التي تمثل الحد الطبيعي بينها وبين الشمال، وتتربع على مساحة تقدر بـ 21509.80 كم<sup>2</sup> وتضم 33 بلدية و 12 دائرة ويحدها :

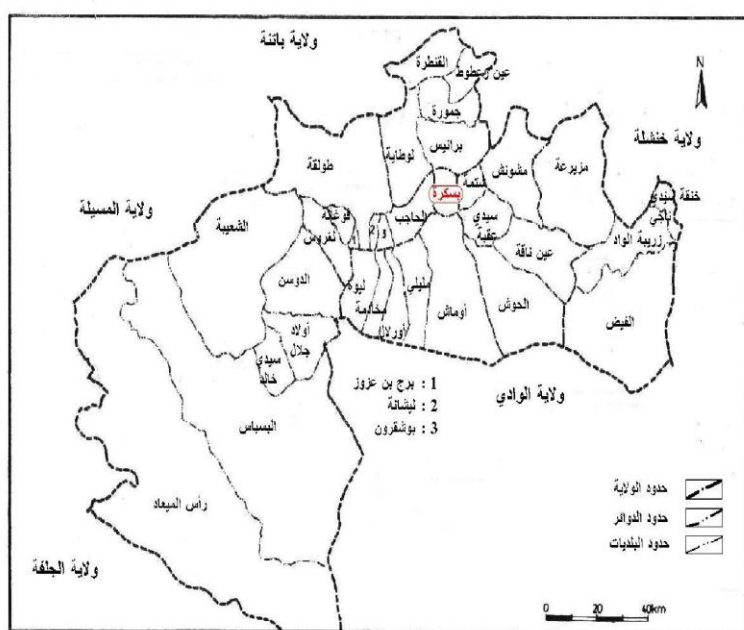
الخريطة رقم (1) توضح الموقع الجغرافي لولاية بسكرة



المصدر: الموسوعة الحرة ويكيبيديا

- من الشمال ولاية باتنة .
- من الشمال الغربي ولاية المسيلة .
- من الشمال الشرقي ولاية خنشلة .
- من الجنوب الغربي ولاية الجلفة .
- من الجنوب الشرقي ولاية الوادي .
- من الجنوب ولاية ورقلة .

خريطة رقم (2) تمثل الموقع الإداري لولاية بسكرة



المصدر: الموسوعة الحرة ويكيبيديا

1-2- الموقع الإداري لبلدية بسكرة:

بلدية بسكرة فتبلغ مساحتها 127,55 كلم<sup>2</sup>

تحيط بها بلديات:

- بلدية الحاجب غربا.
- بلدية أوماش جنوبا.
- بلدية سيدي عقبة من الجنوب الشرقي.
- بلدية شتمة من الشرق.
- بلدية الوطاية وبرانيس شمالا.



**1-3-الموقع الفلكي:** تقع مدينة بسكرة على خط  $38.48^{\circ}$  عرضا شمال خط الاستواء، وخط  $5.44^{\circ}$  طولاً شرق خط غرينتش، وبهذا فإنها تحتل موقعا هاما في الشمال الشرقي للصحراء الجزائرية أهلها بأن تكون حمزة وصل بين الشمال والجنوب وكذا بين الشرق والغرب .

**1-4-المناخ:** مناخ الولاية يشبه جاف إلى جاف، يمتاز فصل الصيف بالحرارة والجفاف وفصل الشتاء بالبرودة والجفاف أيضا.

**1-5-الحرارة:** على ضوء دراسة "سلتزار" المناخية، فإن متوسط درجة الحرارة لبسكرة يقارب  $23^{\circ}$ م<sup>0</sup>، أما بالنسبة لدرجات الحرارة القصوى والدنيا المسجلة على مستوى محطة بسكرة، فنسجل خلال سنة 2018 متوسط درجة الحرارة القصوى التي قدرت بـ  $34.9^{\circ}$ م<sup>0</sup> و الدرجة الأدنى المتوسطة التي قدرت بـ  $11^{\circ}$ م<sup>0</sup> ،  
و فيما يلي درجات الحرارة المسجلة خلال سنة 2018 :

الجدول رقم (1) يبين درجات الحرارة المسجلة خلال سنة 2018 لولاية بسكرة

الأشهر	01	02	03	04	05	06	07	08	09	10	11	12	المعدل
درجات الحرارة	11	15,5	19	21,6	28,3	32,1	34,9	34,3	28,3	22,8	16,5	11,4	23

المصدر: مونغرافية بسكرة 2018

**1-6-الأمطار:** إذا أخذنا بعين الإعتبار معدلات الأمطار خلال 25 سنة الأخيرة؛ فإن بسكرة تقع في منطقة 0 - 200 ملم ما عدا المناطق الجبلية أو السنوات الممطرة.

غير أن معدل الأمطار هذا ليس مؤشر قويا على مناخ المنطقة إذ أن كمية و كيفية سقوط هذه الأمطار مهمان جدا. قد تكون 60 إلى 70% من كمية الأمطار محصورة في الفصل البارد تنزل على شكل أمطار غزيرة إلى طوفانية تسبب إنجرافا للتربة و أضرارا للزراعة.

فيما يلي كمية الأمطار التي تساقطت خلال سنة 2018 والمقدرة بـ 50 ملم وهي كمية ضئيلة إذا ما قورنت بالسنوات الماضية ، تجدر الإشارة إلى أن أكبر كمية تساقط عرفتها الولاية وصلت مقدار 294.1 ملم سنة 2004.

الجدول رقم (2) يمثل كمية الأمطار المتساقطة خلال سنة 2018 لولاية بسكرة

الأشهر	01	02	03	04	05	06	07	08	09	10	11	12	مجموع
كمية الأمطار المتساقطة (مم)	3,4	0,1	4,5	13,6	0,6	2,8	1,4	0	9,4	10,2	0,4	3,6	50

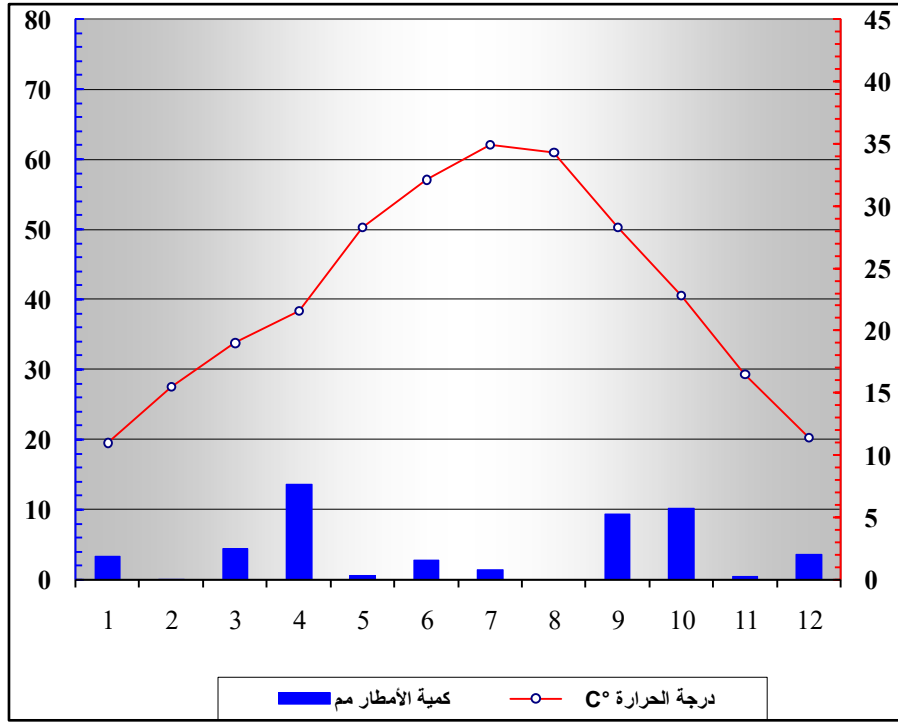
المصدر : مونوغرافية بسكرة 2018

الجدول رقم (3) يبين العوامل المناخية للولاية خلال سنة 2018

الأشهر	متوسط درجة الحرارة (°C)	تساقط الامطار (مم)	نسبة الرطوبة	قوة الرياح(م/ث)
جانفي	11	3.4	60	4.9
فيفري	15.5	0.1	48	4.5
مارس	19	4.5	37	4.9
أفريل	21.6	13.6	37	4.3
ماي	28.3	0.6	34	3.7
جوان	32.1	2.8	32	4
جويلية	34.9	1.4	29	3.8
أوت	34.3	0	32	3.2
سبتمبر	28.3	9.4	44	3.3
أكتوبر	22.8	10.2	49	2.6
نوفمبر	16.5	0.4	48	4.1
ديسمبر	11.4	3.6	55	4.1
المجموع أو المعدل السنوي	23	50	42	3.9

المصدر : مونوغرافية بسكرة 2018

مخطط رقم (1) يمثل درجات الحرارة وكمية الأمطار المتساقطة خلال سنة 2018



المصدر : مونوغرافية بسكرة 2018

## 2- تحليل حديقة لندن :

**2-1- لمحة تاريخية عن حديقة لندن :** تم إنشاء حديقة لندن في عام 1872 من قبل كونت لندن لونغيفيل ، و أثر عمليات الاستحواذ التي قدمتها السيدة جين البريتين أرملة جاك اندريه ذي غاناي لممتلكات الجزائر عقب العمل الإداري الصادر في 14/05/1937 كتب لحماية الرهون في باتنة 10/07/1937 تم بيع الحديقة مجانا إلى بلدية بسكرة في 30/04/1955 وقد تم تصنيف هذه الحديقة 13/01/1992 من قبل الوكالة الوطنية لحفظ الطبيعة ، ووزارة الزراعة كموقع حديقة نباتية محمية .

حديقة لندن لونغيفيل أو فيلا بينيفنت هي منطقة جميلة حيث زرع فيها العديد من الانواع الاستوائية و الأشجار غالية الثمن و مجموعة من أشجار النخيل و معظمها من أشجار الزينة ، وفي الواقع فان العديد من الأنواع التي زرعت هناك تم استيرادها من جميع أنحاء العالم و بتكلفة كبيرة ، حيث يتطلب تأقلمهم و تنميتهم العمل و الرعاية المكلفة .

إلا أن التنظيم المتناغم للممرات و النمو الذي يثير إعجاب الزوار ليس نتيجة الصدفة بل إن التنظيم استمر على مدى سنوات عديدة وكذا المناخ الذي يعتبر احد الحجج السياحية و خاصة ليونة الشتاء والذي كان محض إعجاب للعالم النباتي لندن و الذي يساعده في التأقلم مع مرض الربو الحاد حيث كرس جزء كبير من حياته و ثروته لجمع و غرس العديد من النباتات و الأشجار و جلب الأصناف الطيور من مختلف بقاع العالم .

الجدول رقم (4) يمثل بطاقة تقنية لحديقة لاندو

اسم الحديقة	حديقة لاندو
المساحة	4.10 هكتار
النوع	حديقة نباتية
الإشراف	تحت اشراف مديرية البيئة/ البلدية

الصورة رقم (34) تمثل صورة قديمة لحديقة لاندو

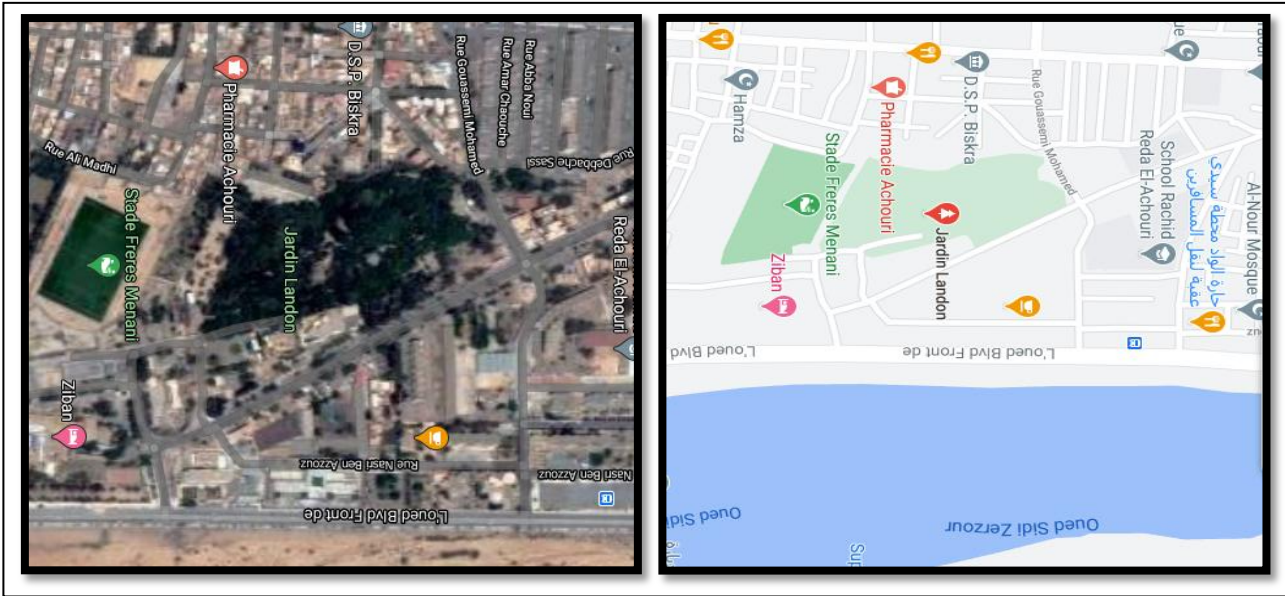


المصدر: discover algeria2018: facebook

## 2-2- التحليل التيبومورفولوجي لحديقة لاندو :

موضع حديقة لاندو : تقع حديقة لاندو في الجهة الغربية لمدينة بسكرة على ضفاف واد سيدي زرور وبالتحديد في حي شاطوني ، وهي محاطة بمرافق تعليمية من الشرق، و إقامة الوالي من الجنوب، والبنائيات الجماعية HLM ، حيث تبعد هذه الحديقة عن مقر الولاية ب 1 كلم، وتحدها على الجانبين الشرقي والشمالي طرق ثانوية فهي ليست بمحاذاة طريق رئيسي، كونها خاصة بالمعمر الفرنسي london فكانت داخل التجمع السكاني الذي أقيم في العهد العثماني .

الصورتان (35) و (36) تمثلان موضع حديقة لاندو

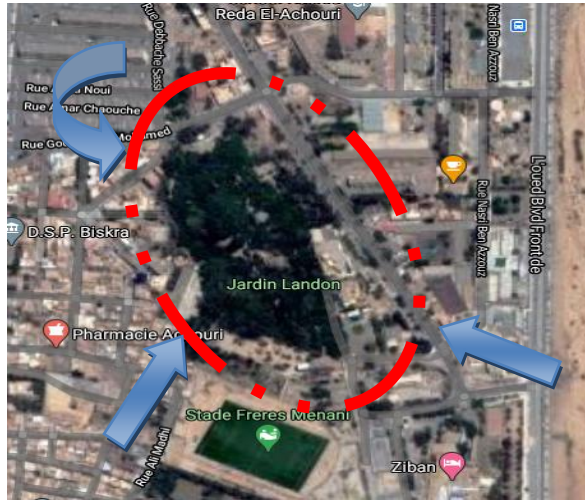


المصدر: Google maps

الصورة رقم ( 37 ) تبين اتجاه الرياح بالنسبة لحديقة لاندو

الرياح: الرياح التي تهب على منطقة الدراسة متعددة خلال السنة، فنجد الرياح قوية باردة شتاءا قادمة من الشمال الغربي التي تأتي من السهول العليا والرياح الرملية في فصل الربيع الآتية من الجنوب الغربي، أما في فصل الصيف فرياح السيروكو الرياح الحارة القادمة من الجنوب الشرقي تهب بمعدل 31 يوم في السنة.

الصورة رقم (37) تبين اتجاه الرياح بالنسبة لحديقة لاندو



المصدر: Google maps + معالجة الطالبة دفعة 2020

الصورة رقم (38) تبين اتجاه التشميس بالنسبة لحديقة لاندو

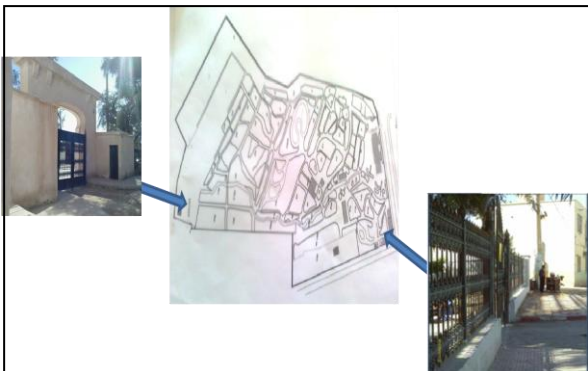


التشميس: إن مناخ الحديقة

من مناخ مدينة بسكرة.

المصدر: Google maps + معالجة الطالبة دفعة 2020

مداخل ومنافذ الحديقة: تحتوي الحديقة على 3 مداخل كل الصورة رقم (39) تبين مداخل حديقة لاندو





مدخل يطل على شارع من الشوارع المحيطة به ، حجمها يختلف حسب الحركة في الشوارع المحيطة بها حيث نجد ان الباب الرئيسي مطل على الطريق الرئيسي الرابط بين مركز المدينة

وفندق الزيبان، اما المدخلين الثانويين فيطلان على الشارع الثانوي الذي يربط حي السلام بنهج رزوق عمار .  
الإطار القانوني: أسسها الكونت لندو في 1872، ويعتبر ملكية جزائرية حيث سلمتها السيدة جين أرمله جاك  
أندريه بعد صدور الحكم الإداري في 14/05/1937 إلى مديرية الحفظ العقاري في باتنة في 10/07/1937 :  
N°34 480 ، تم بيع الحديقة مجانا إلى بلدية بسكرة في 30/04/1955.

نوع التسيير: هو تسيير مختلط، مسيرة من طرف البلدية بالتعاون مع مديرية محافظة الغابات، و مؤسسة  
sokra-net، حيث البلدية تقوم بعملية تمويل للمؤسسات التعاونية، و محافظة الغابات تقوم بمهمة الاعتناء  
بالمساحات الخضراء، و مؤسسة sokra-net بالحرص على نظافة المحيط .

ثانيا: مرافق الحديقة : تتوفر الحديقة على مجموعة من المباني خدماتية وإدارية، تساهم في تنظيم وتسيير  
الحديقة، إلا أن مجموعة من هذه المباني لاتؤدي وظيفتها .

المرفق	الصورة	الحالة
كشك		في حالة جيدة يتم فتحه في فصل الصيف فقط

<p>في حالة جيدة</p>		<p>إدارة الحديقة</p>
<p>في حالة جيدة</p>		<p>متحف</p>
<p>في حالة جيدة</p>		<p>فندق</p>

المصدر: من إعداد الطالبة دفعة 2020



<p>في حالة جيدة وهي مفتوحة للزوار</p>		<p>مكتبة الحديقة</p>
<p>في حالة جيدة</p>		<p>مخزن للألات والأدوات</p>
<p>في حالة جيدة لكنها غير مستغلة</p>		<p>مدرسة للفنون</p>

المصدر: من إعداد الطالبة دفعة 2020

### ثالثا: مكونات الحديقة:

**الأرضية:** تتميز هذه الحديقة بالطراز الإنجليزي الذي يعكس كل ما هو طبيعي كما أنها تتوفر على نوعين من الممرات ، إذ نجد أحدهما من التربة الطبيعية مصطفة على حوافها قطع من الخشب والحجارة الطبيعية، كما يوجد نوع من الممرات التي تساعد على عبور السواقي وهي من الخشب لايتجاوز طولها 1.20 م مما يعطيها منظرا جميلا،وعليهفلن الطبيعة الجيولوجية للأرضية تسمح لنا باستنتاج مايلي :

\_الطين الموجودة في هذا الموقع ليس من النوع المنتخ.

\_الأرضية غير معرضة لصعود المياه.

\_أرضية غير معرضة للفتور الجهوية .

\_أرضية غير محمضة.

ومنه فان أرضية مجال الدراسة ليس لها عائق خاص .

الصور (39) و(40) و(41) توضح أرضية الحديقة



المصدر: من إلتقاط الطالبة دفعة 2020

**العناصر المائية:** تعاني الحديقة من نقص في العناصر المائية حيث تحتوي على بركة للإوز والبط ،ومجموعة من السواقي التي تستعمل في سقي عدد قليل من النباتات .

الصور (42) و(43) و(44) توضح العناصر المائية في الحديقة



المصدر: من إلتقاط الطالبة دفعة 2020

**الغطاء النباتي :** تعتبر ثاني أكبر حديقة في الجزائر من حيث عدد النباتات، إذ كانت تتمتع بغطاء نباتي جد كثيف لاحتوائها على مايقارب 200 نوع من النباتات، أما حاليا فهي تتوفر على حوالي 52 نوع فقط تتمثل أغليبتها في الأشجار، وهي تعاني من الإهمال وغياب الصيانة، وهذا ما أدى إلى تدهورها وموتها .

الصور (45)/(46)/(47)/(48)/(49)/(50)/(51)/(52)/(53) توضح الغطاء النباتي للحديقة



المصدر: من إلتقاط الطالبة دفعة 2020

الجسور والسلالم : تحتوي الحديقة على عدد قليل من الجسور والسلالم وهي على العموم في حالة جيدة .

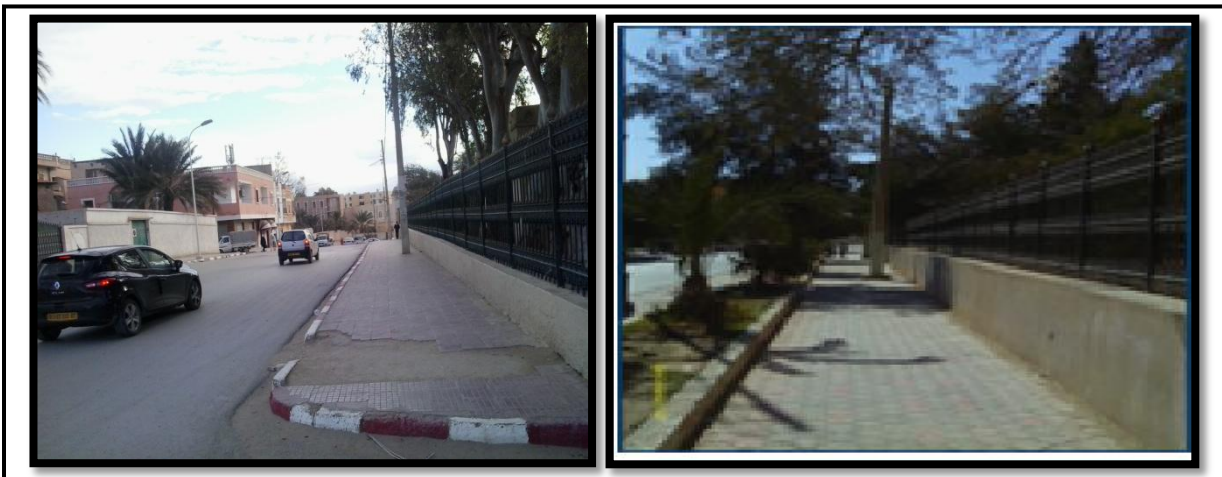
الصور (54)/(55)/(56)/(57) توضح الجسور والسلالم في الحديقة



المصدر: من إلتقاط الطالبة دفعة 2020

الصور: يحيط بالحديقة سور من الأسفل مصنوع من الخرسانة ، ومن الأعلى من الحديد في حالة جيدة .

الصور (58)/(59) توضح السور المحيط بالحديقة



المصدر: من إلتقاط الطالبة دفعة 2020

التأثير الحضري:

الإضاءة : تحتوي الحديقة على نوعين من الإضاءة ، الأكثر انتشارا وهي المصابيح ذات أعمدة متوسطة الطول وهناك عدد معتبر منها في حالة جيدة ، أما المصابيح الأرضية منتشرة بكمية قليلة وهي في حالة جيدة .

الصور (60)/(61)/(62) توضح الإنارة بالحديقة



المصدر: من إلتقاط الطالبة دفعة 2020

الكراسي : تتوفر في الحديقة بشكل جيد حيث أن أغلبها من الخشب لملائمتها باقي العناصر الطبيعية في الحديقة ، وهي بحالة جيدة .

الصور (63)/(64) توضح الكراسي بالحديقة



المصدر: من إلتقاط الطالبة دفعة 2020

حاويات القمامة: تتوفر الحديقة على حاويات قمامة متعددة ومتنوعة ،وفي حالة جيدة .

الصور رقم (65)/(66) توضح حاويات القمامة بالحديقة

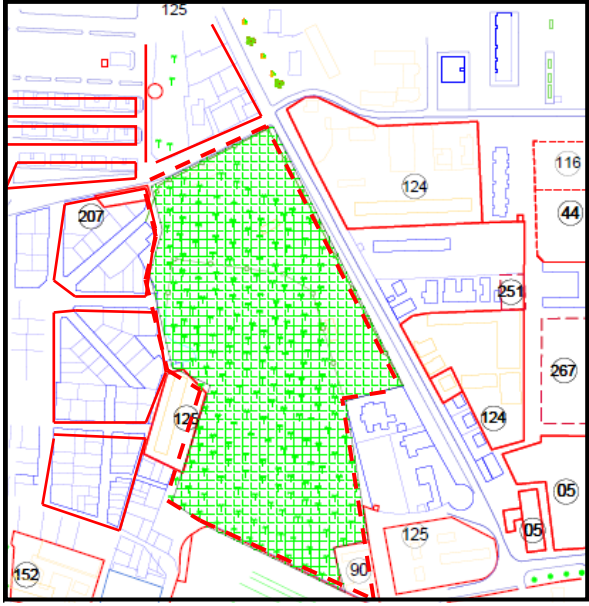


المصدر: من إلتقاط الطالبة دفعة 2020

### 2-3- التحليل المورفولوجي للحديقة :

**الموقع :** تقع الحديقة على أرضية غير منبسطة إذ يقدر الانحدار فيها بـ 2 م ،بحيث المستوى الشمالي أعلى من المستوى الجنوبي مما أدى إلى سهولة انتقال المياه عبر السواقي .كما تتميز هذه الحديقة بشكل هندسي طولي غير منتظم تقدر مساحته بـ 4.10 هكتار .

المخطط رقم (2) يوضح شكل جزيرات الحديقة

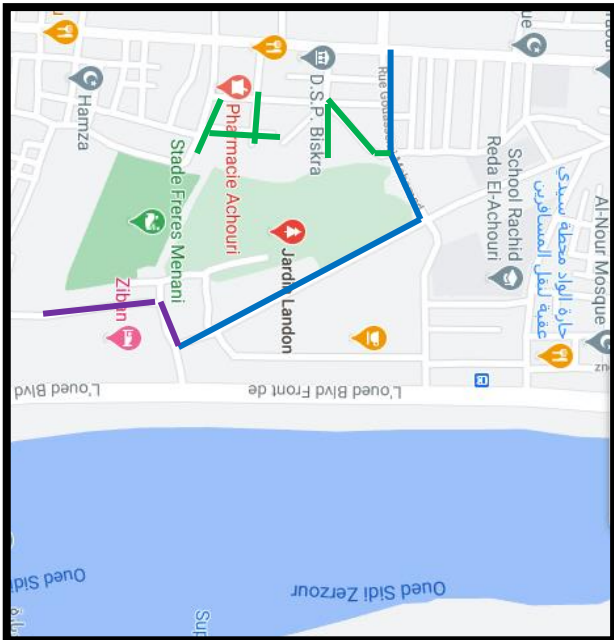


المصدر: المخطط التوجيهي للتينة والتعمير+معالجة الطالبة

**الجزيرات:** تأخذ الحديقة شكل عضوي غير منتظم ويعود ذلك إلى طراز التصميم الإنجليزي ، كما تتميز الجزيرة التي تقع عليها الحديقة بعدم تماثلها مع الجزيرات المجاورة لها من ناحية الشكل حيث تمتد هذه الجزيرة على طول شارع 8 مارس الذي يؤدي مباشرة إلى فندق الزيبان .

الصورة رقم(67) توضح موصولية الحديقة

**الموصولية:** يتم الوصول إلى أرضية الحديقة عبر



المصدر: Google Maps+معالجة الطالبة

ثلاث محاور :

**طريق رئيسي:** (أزرق) يربط بين مركز المدينة وفندق الزيبان، بحيث نلاحظ فيه تدفق قوي نظرا لتوفره على العديد من المرافق و مختلف التجهيزات و كذا يعتبر طريق مهيب بشكل مناسب مما يجعله جاذب للناس .

**طريق ثانوي:** (بنفسجي) يربط بين حي السلام ونهج رزوق عمار ، نلاحظ فيه تدفق متوسط و هذا نظرا لقلة

اهميته بالنسبة للطريق الرئيسي وتوفره على نسبة من المرافق و بعده نوعا ما عن الحديقة مقارنة بالطريق الرئيسي الذي يتصل بالحديقة .

طرق ثالثية: ( أخضر) و التي تربط الحديقة بالنسيج العمراني المجاور لها و هي طرق ذات تدفق ضعيف وهذا نظرا لخلوها من المرافق و التجهيزات الجاذبة للناس و هي تعتبر طرق عديمة التهيئة.

## 2-تحليل حديقة 05جويلية 1962:



3-1- لمحة تاريخية لحديقة 05 جويلية 1962: حديقة 5 جويلية 1962 والتي يطلق عليها جنان اليبليك واحدة من أقدم الحدائق في مدينة بسكرة ،أنشأت الحديقة في وسط مدينة بسكرة من طرف المستعمر الفرنسي بعد ثورة الزعاطشة في 1849 م و بعد السيطرة الكلية على منطقة الواحات,وتقتصر في الشمال ثكنة ولا تزال تعمل حتى اليوم ,وتشمل الحديقة على كنيسة الكاثوليكية القديمة ,والتي تحولت الآن إلى مركز ثقافي إسلامي وبعد سنوات عديدة من الأعمال التي تم استرجاعها من قبل شخص تطوع للترقية التدريجية للحديقة من خلال معالجة جميع الجوانب بما في ذلك السلامة في المقام الأول مع امن الحديقة.

الصور (68)/(69) توضح صور قديمة للحديقة

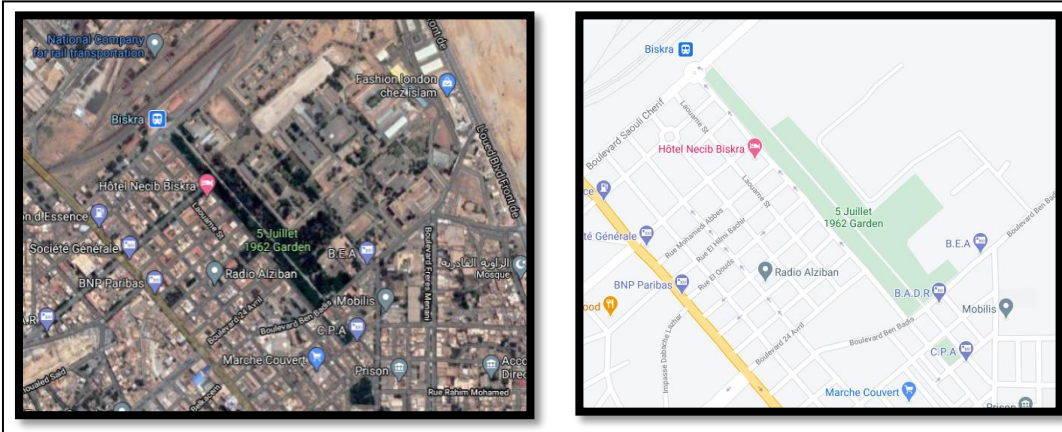


المصدر: الموسوعة الحرة ويكيبيديا

### 3-2- التحليل التيبو مورفولوجي للحديقة:

موضع الحديقة : تقع حديقة 5 جويلية 1962 في وسط مدينة بسكرة و بالتحديد في النسيج الاستعماري, يحدها من الشمال الشرقي ثكنة عسكرية و محطة السكة الحديدية و من الشمال حي المحطة وبعض تجهيزات إدارية من الجنوب الغربي , كما يحدها من الجهة الشرقية مدرسة الأخوات اوراغ . تتربع الحديقة على مساحة 4,02 هكتار .

الصور (70)/(71) توضح موضع حديقة 05 جويلية 1962



المصدر: Googl Maps

الصورة (72) تبين اتجاه الرياح والتشميس للحديقة



المصدر: Google Maps + معالجة الطالبة

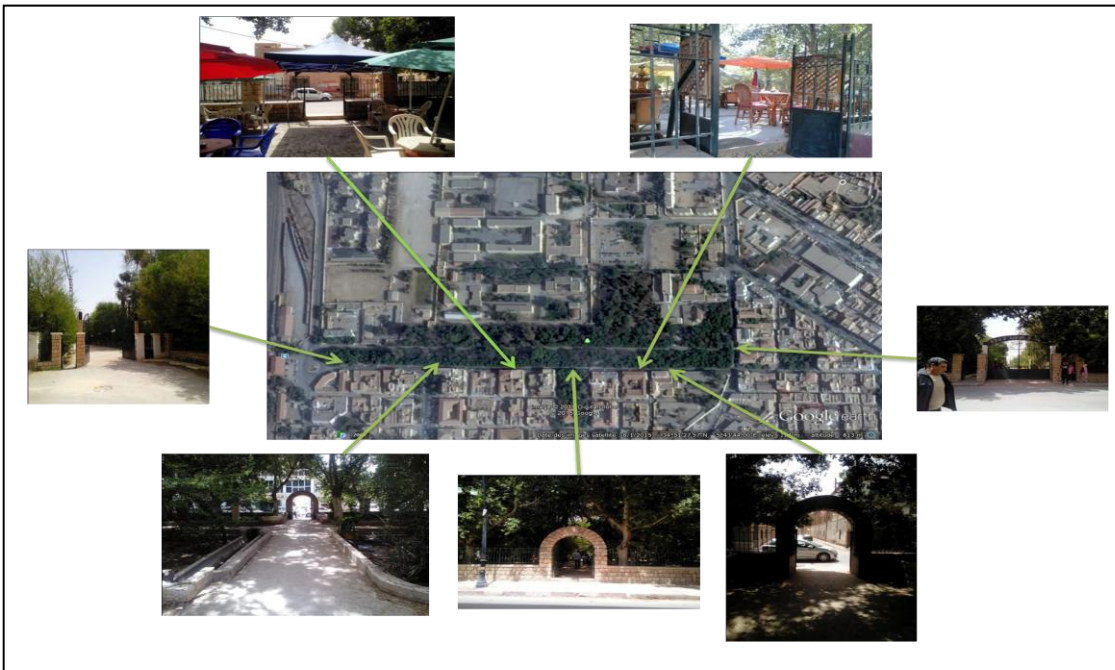
**مناخ الحديقة :** إن مناخ الحديقة من مناخ مدينة بسكرة فهي تخضع لرياح قوية باردة شتاءا قادمة من الشمال الغربي، الآتية من السهول العليا ، والرياح الرملية في فصل الربيع الآتية من الجنوب الغربي . أما في فصل الصيف فالرياح الحارة القادمة من الجنوب الشرقي .

**الإطار القانوني :** أنشأت من قبل المستعمر الفرنسي سنة 1849 م، فبعد صدور الحكم الإداري في 1958/06/21 تحت رقم N °32049 صارت ملك لبلدية بسكرة .

**التسيير :** تتميز الحديقة بتسيير مختلط من طرف البلدية بالتعاون مع مديرية البيئة، حيث تقوم البلدية بعملية السقي وتنظيف وغرس الأشجار بالحديقة، أما مديرية البيئة مهمتها القيام بعملية التهيئة والتسيير .

**مداخل ومنافذ الحديقة :**

المخطط رقم (3) يبين مداخل الحديقة



المصدر: Google Earth + معالجة الطالبة

ثانياً مرافق الحديقة : تحتوي الحديقة على عدد معتبر من المرافق التي نلبي بعض الحاجات والوظائف المطلوبة داخل الحديقة .

المرفق	الصورة	الحالة
مكتبة متنقلة		في حالة جيدة
مركز ثقافي إسلامي كنيسة قديما		في حالة جيدة
ساحة لعب للأطفال		في حالة متوسطة

المصدر : من إعداد الطالبة

<p>في حالة جيدة</p>		<p>مقهى</p>
<p>في حالة جيدة</p>		<p>كافيتيريا</p>
<p>في حالة جيدة</p>		<p>وحدة الأمن</p>
<p>في حالة متوسطة</p>		<p>مراحيض عمومية</p>

المصدر : من إعداد الطالبة

ثالثا مكونات الحديقة :

الأرضية : تتميز الحديقة بأرضية ذات طبوغرافيا منبسطة ،لاحتوي على أي عوائق ،سابقا كانت تتميز باستخدام التربة الطبيعية ،أما حاليا فقد تم استبدال التربة بالحصى الصغير ، بالنسبة للمحور الرئيسي للحديقة تم معالجته بالخرسانة .

الصور رقم (73)/(74)/(75) تبين أرضية الحديقة



المصدر: من التقاط الطالبة دفعة 2020

الغطاء النباتي : تتميز الحديقة بقلّة تنوع غطائها النباتي ،بحيث حدد وجود 30 نوع من النباتات ، متمثلة في نباتات الزينة والأشجار. تمثل الأشجار أعلى نسبة على مستوى الحديقة ، أما عن حالتها فبعضها جيدة والأخرى متدهورة وهذا راجع للمناخ وتذبذب أعمال الزير وغيرها .

الصور رقم(76)/(77)/(78) تبين الغطاء النباتي للحديقة



المصدر: من التقاط الطالبة دفعة 2020

العناصر المائية: تعاني الحديقة النقص الحاد من العناصر المائية ، حيث تتوفر على السواقي فقط وهي في حالة جفاف تام وتدهور ، وقد أصبحت مكانا لتجمع النفايات لعدم خضوعها لأعمال التهيئة واستغلالها .

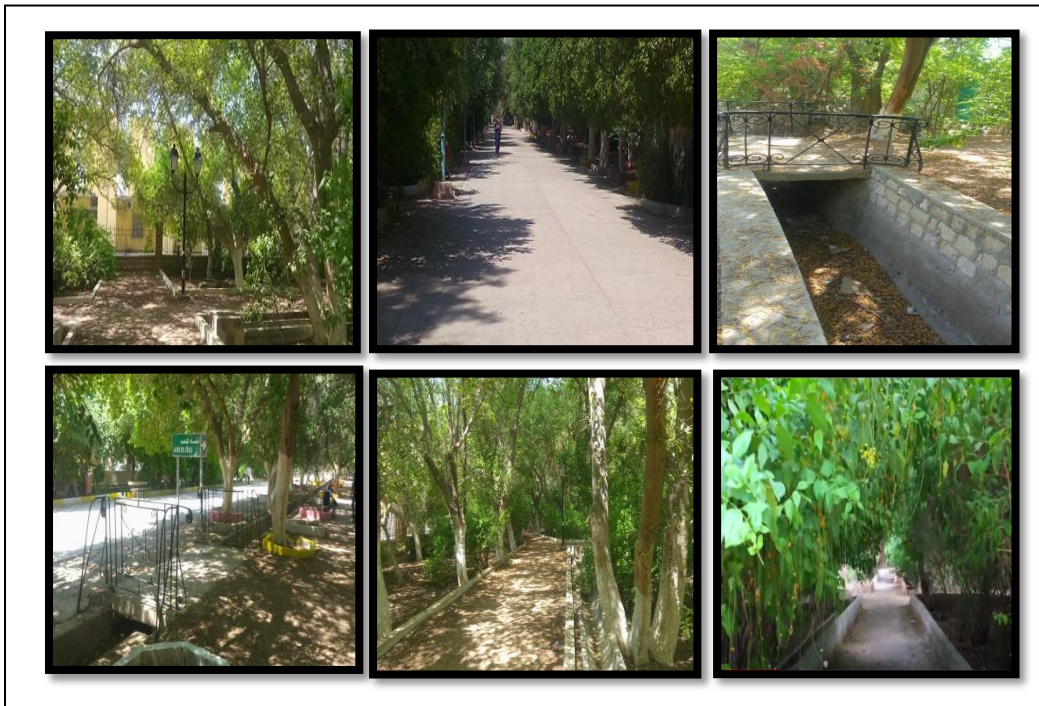
الصور رقم (79)/(80)/(81) تبين العناصر المائية للحديقة



المصدر: من إلتقاط الطالبة دفعة 2020

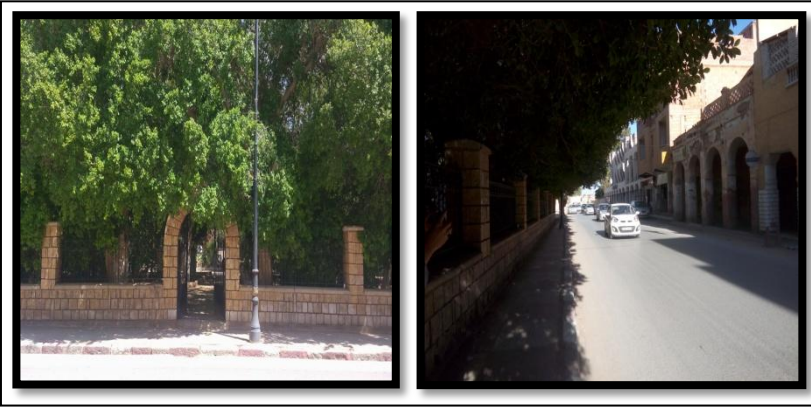
الجسور والممرات: تحتوي الحديقة على عدد قليل جدا من الجسور وهي في حالة جيدة ، إضافة إلى مجموعة من الممرات مقسمة إلى محور رئيسي طولي ستميز بالاتساع ، يقسم الحديقة إلى قسمين تتفرع منه محاور ثانوية بكامل الحديقة تربطها ممرات ثالثة متواجدة بين الجزيرات ، مشكلة شبكة شطرنجية .

الصور رقم (82)/(83)/(84)/(85)/(86)/(87) تبين الجسور والممرات داخل الحديقة



المصدر: من إلتقاط الطالبة دفعة 2020

الصور رقم (88)/(89) تبين السور المحيط بالحديقة



المصدر: من التقاط الطالبة دفعة 2020

السور : الحديقة محاطة بسور مصنوع من الاسمنت من الأسفل والفولاذ من الأعلى ، وهو في حالة جيدة .

التأثيث الحضري : الصور رقم (90)/(91) تبين الإضاءة في الحديقة



المصدر: من التقاط الطالبة دفعة 2020

الإضاءة : تتوفر الحديقة على أعمدة الإنارة بشكل جيد ، وهي موزعة في كامل أرجاء الحديقة، إلا أن عدد كبير منها تالف .

الصور رقم (92)/(93) تبين الكراسي الموجودة بالحديقة



المصدر: من التقاط الطالبة دفعة 2020

الكراسي : تحتوي الحديقة على نوعين مختلفين من الكراسي من حيث الشكل ومادة الصنع معظمها بحالة جيدة.

لافتات إرشادية : تتوفر في الحديقة بكمية معتبرة ومتنوعة ، تعمل على تنبيه وإرشاد الزوار .

الصور رقم(94)/(95)/(96)/(97)/(98)/(99)تبين بعض اللافتات الإرشادية بالحديقة



المصدر: من إلتقاط الطالبة دفعة 2020

حاويات القمامة : تتوفر حاويات القمامة عبر كامل أرجاء الحديقة وبأشكال متنوعة وهي في حالة جيدة .

الصور رقم (100)/(101) تبين بعض حاويات القمامة بالحديقة



المصدر: من إلتقاط الطالبة دفعة 2020



التحليل المورفولوجي للحديقة :

الموقع : كما سبق أن ذكرنا أن طبوغرافية الأرضية منبسطة ، إضافة إلى ذلك فإن الشكل الذي اتخذته الحديقة هو تقريبا مستطيل والذي نتج عن التخطيط الشطرنجي للمستعمر .

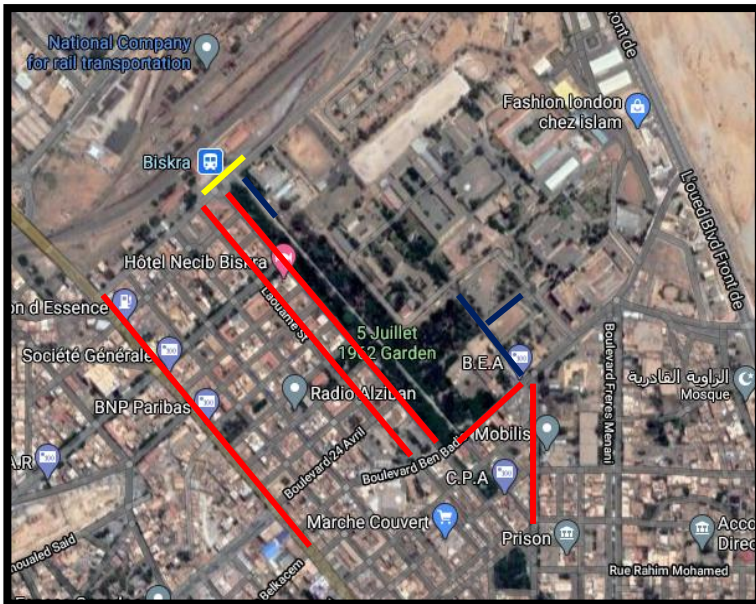
المخطط رقم (4) يبين أشكال جزيرات الحديقة وماجاورها



المصدر: Googl Maps+ معاينة الطالبية دفعة 2020

الجزيرات :إن التقسيمات المجالية للمحيط المجاور للحديقة عبارة عن جزيرات ذات شكل هندسي منتظم ناتج عن التخطيط الشطرنجي من طرف المستعمر ، أما عن جزيرات الحديقة فهي منتظمة الشكل خاضعة للمحيط المجاور .

الصورة رقم(102) تبين موصولية الحديقة



المصدر: Googl Maps+ معاينة الطالبية دفعة 2020

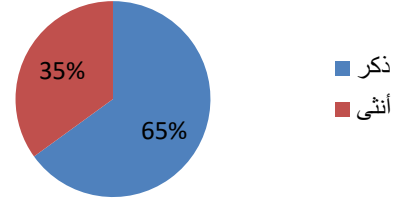
الموصولية :الحديقة تحتل موقع استراتيجي في المدينة تطل على محور حركة مهم جدا وهو طريق الجمهورية . النسيج الشطرنجي ولد طرق متطابقة، متمثلة وشوارع ذات بعد موحد ومتساوي ماعدا طريق الجمهورية وطريق بن باديس اللذان تخضع لهما الحديقة كليا وتعطي لها الشكلالخطي تقريبا .

تحليل نتائج الاستمارة :

**الملاحظة:** نلاحظ أن نسبة الوافدين من الذكور أكبر من نسبة الإناث.  
**التعليل:** ذلك راجع لموقع الحديقة الذي يتوسط أحياء شعبية زيادة على احتوائه على مقاهي لا تتصف بالطابع العائلي.

المصدر: دراسة ميدانية (تحليل الاستمارة) من إعداد الطالبة دفعة 2020

### الجنس

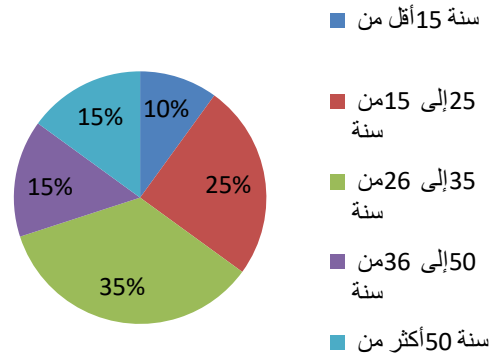


الشكل (1) يمثل يحدد جنس الأشخاص

**الملاحظة:** نلاحظ تفاوت في نسبة الفئات العمرية بحيث نجد أن فئة الشباب تمثل الغالبية.  
**التعليل:** لأن الحديقة تتضمن مجالات الترفيه للشباب من مقاهي وساحات لممارسة الرياضة.

المصدر: دراسة ميدانية (تحليل الاستمارة) من إعداد الطالبة دفعة 2020

### الفئات العمرية

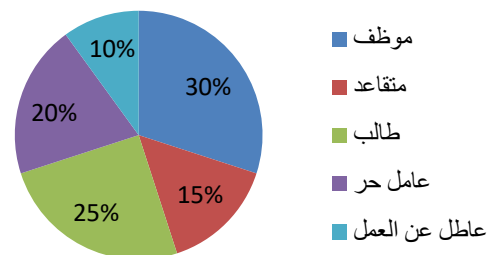


الشكل (2) يهتئ الفئات العمرية

**الملاحظة:** نلاحظ أن نسبة الموظفين والطلبة هم الأكثر ارتيادا للحديقة.  
**التعليل:** من أجل الترويج عن النفس من ضغط العمل والدراسة.

المصدر: دراسة ميدانية (تحليل الاستمارة) من إعداد الطالبة دفعة 2020

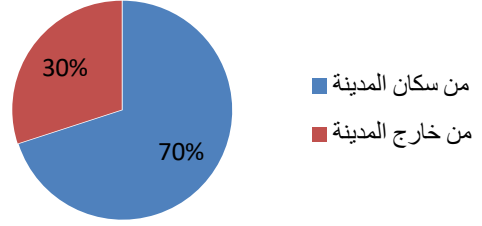
### تحديد النشاط



الشكل (3) يمثل نشاط الزائرين للحديقة

**الملاحظة:** نلاحظ أن نسبة المقيمين بالمدينة أكبر بكثير من نسبة الوافدين من خارج المدينة.  
**التعليل:** قرب المسافة وسهولة الوصول بالنسبة لسكان المدينة.

### تحديد الانتماء

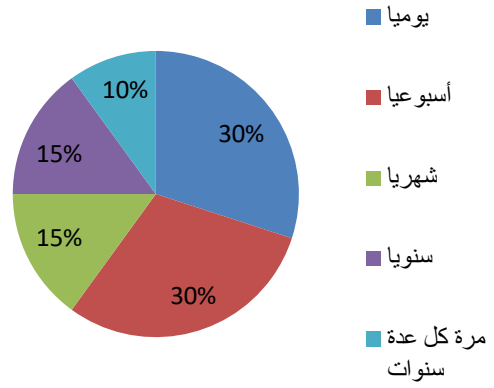


المصدر: دراسة ميدانية (تحليل الاستمارة) من إعداد الطالبة دفعة 2020

الشكل (4) يمثل انتماء الوافدين للحديقة

**الملاحظة:** نلاحظ أن نسبة الزيارة الأكبر كانت مناصفة بين الزيارات اليومية والأسبوعية.  
**التعليل:** نظرا لقربها من التجمعات السكنية.

### فترات زيارة الحديقة

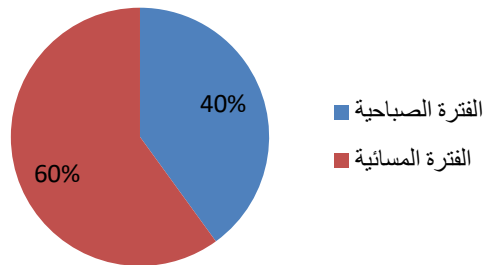


المصدر: دراسة ميدانية (تحليل الاستمارة) من إعداد الطالبة دفعة 2020

الشكل (5) يمثل فترات زيارة الحديقة

**الملاحظة:** نلاحظ أن النسبة الأكبر للزيارة تكون في الفترة المسائية.  
**التعليل:** ذلك لأن الفترة المسائية تمثل وقت فراغ لأغلب الوافدين.

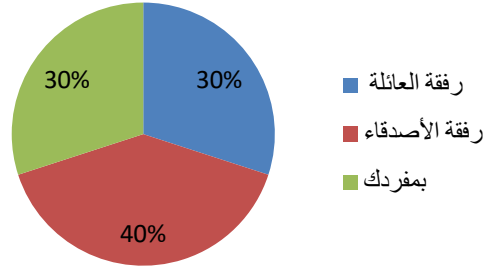
### توقيت الزيارة



المصدر: دراسة ميدانية (تحليل الاستمارة) من إعداد الطالبة دفعة 2020

الشكل (6) يمثل توقيت زيارة الحديقة.

### الرفقة في الزيارة



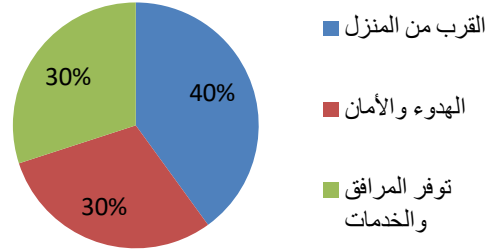
**الملاحظة:** نلاحظ أن النسبة الأكبر تمثل من هم برفقة أصدقائهم تليها النسبة المتبقية مناصفة بين من هم برفقة عائلاتهم ومن هم بمفردهم.

**التعليل:** ذلك يعود لطبيعة المكان بحيث يعتبر مكان مميز لالتقاء الأصدقاء.

المصدر: دراسة ميدانية (تحليل الاستمارة) من إعداد الطالبة دفعة 2020

الشكل (7) يمثل نوع الرفقة في الزيارة

### أسباب ارتياد الحديقة



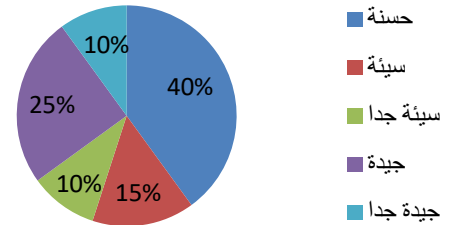
**الملاحظة:** نلاحظ أن نسب أسباب ارتياد الحديقة متقاربة وأهمها قربها من المساكن.

**التعليل:** توسط الحديقة للأحياء السكنية.

المصدر: دراسة ميدانية (تحليل الاستمارة) من إعداد الطالبة دفعة 2020

الشكل (8) يمثل أسباب ارتياد الحديقة.

### آراء الزوار حول وضعية الحديقة



**الملاحظة:** نلاحظ أن الرأي الغالب حول وضعية الحديقة يمثل الوضعية الحسنة.

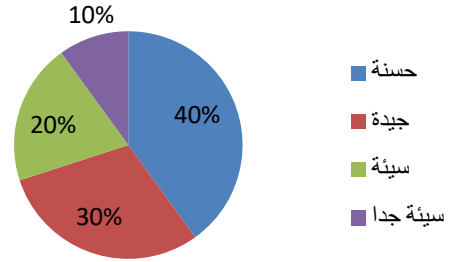
**التعليل:** ذلك راجع لكونها تخضع لعمليات تهيئة مستمرة.

الشكل (9) يمثل آراء الزوار حول وضعية الحديقة

المصدر: دراسة ميدانية (تحليل الاستمارة) من إعداد الطالبة دفعة 2020

**الملاحظة:** نلاحظ أن الغالبية أبدوا رضاهم بحالة الغطاء النباتي.  
**التعليل:** ذلك راجع للاعتناء الدائم بالغطاء النباتي.

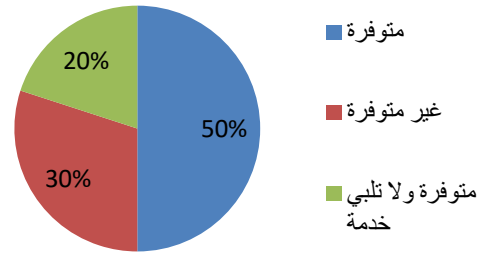
### آراء الزوار حول حالة الغطاء النباتي



الشكل (10) يمثل آراء الزوار حول حالة الغطاء النباتي. المصدر: دراسة ميدانية (تحليل الاستمارة) من إعداد الطالبة

**الملاحظة:** نلاحظ أن النسبة الغالبة من الزوار تؤكد وفرة المرافق.  
**التعليل:** الحديقة تتوفر على مقاهي وهي المرفق المهم بالنسبة للرجال زيادة على كونها تتوسط المدينة.

### آراء الزوار حول وفرة المرافق



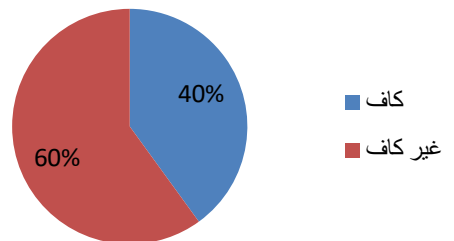
المصدر: دراسة ميدانية (تحليل الاستمارة) من إعداد الطالبة

الشكل (11) يمثل آراء الزوار حول وفرة المرافق

**الملاحظة:** نلاحظ أن النسبة الغالبة تؤكد عدم كفاية التأثيث.

**التعليل:** العدد الكبير للزوار وحجم الحديقة يحول دون كفاية التأثيث الموجود بالحديقة.

### آراء الزوار حول وفرة التأثيث



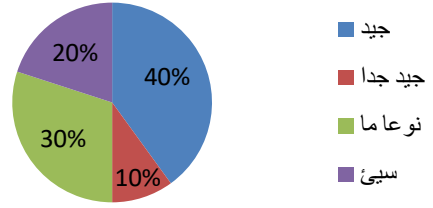
الشكل (12) يمثل آراء الزوار حول وفرة التأثيث العمراني

المصدر: دراسة ميدانية (تحليل الاستمارة) من إعداد الطالبة

الملاحظة: نلاحظ أن النسبة الغالبة كانوا معجبين بتصميم الحديقة.

التعليق: ذلك راجع لكون الحديقة تتميز بطابع تاريخي مميز.

### آراء الزوار حول تصميم الحديقة



المصدر: دراسة ميدانية (تحليل الاستمارة) من إعداد الطالبة

الشكل (13) يمثل آراء الزوار حول تصميم الحديقة

من خلال تحليل العينتين والاستمارة الاستبائية توصلنا إلى جملة المشاكل التي تعاني منها الحديقتين :

- معاناة الحديقتين من العديد من أنواع التلوث خاصة الضوضاء باعتبارهم بمحاذاة الطرق منها الرئيسية والثانوية والثالثة .

- تدهور الغطاء النباتي وخطر التصحر الذي يهدد المدينة ككل .

- رداءة الممرات والتأثير الحضري .

- سوء توزيع الخدمات والمرافق .

- عدم تغطية التأثير الحضري .

- عدم توفر الأمن والأمان .

- عدم تلبية احتياجات المستعملين .

- قلة وتدهور أماكن لعب الأطفال .

- عدم مراعاة فئة ذوي الاحتياجات الخاصة لا من حيث التصميم، أو المرافق، أو الممرات...

- قلة النظافة والتذبذب في عمليات التنظيف .

- سوء تنظيم الصيانة الدورية و التسيير .

- عدم توفير البلدية ميزانية خاصة بالمساحات الخضراء .

## خلاصة الفصل :

من خلال التحليل الميداني لحديقة لاندو وحديقة 05جويلية 1962 وجدنا أن نفس المشاكل تعاني منها الحديقتين وهذا راجع إلى :

عدم تطبيق أسس ونظم تخطيط الحدائق أثناء تصميمهما.

عدم الأخذ بعين الإعتبار المعايير اللازمة لتخطيط الحدائق والتي تضبط نصيب الفرد من المساحات الخضراء.

المؤسسات القائمة على تسييرها لاتخصص ميزانية للاهتمام بالمساحات الخضراء .

ومن خلال كل ماقدم نستخلص أن السبب الرئيسي الذي أدى إلى تدهور حالة الحدائق العامة هو سوء التسيير من طرف الهيئات المشرفة عليها .

مضمون مشروع التهيئة المقترح :

أهداف المشروع :

- تهيئة حديقة عمومية تتوفر على جميع الخدمات والمرافق ،وجعلها قطب سياحي .
- رفع نصيب الفرد من المساحات الخضراء .
- توفير أماكن التسلية ، والمراحيض العمومية .
- التقليل من التلوث وتلطيف الجو .
- توزيع المساحات الخضراء على مستوى الحديقة، وتوفير أماكن للجلوس والراحة لتحقيق التوازن داخلها.
- توفير الراحة النفسية، وإظهار الجانب الجمالي للحديقة .
- توفير فضاء لعب خاص بذوي الاحتياجات الخاصة وجعله مندمج مع فضاء باقي المجتمع .
- تهيئة شبكة الطرق عن طريق تبليطها وتظليلها عن طريق البرجولات، أو نباتات الزينة من صنف المتسلقات والمدادات .

الإجراءات المتبعة لإعداد المشروع :

- ✓ إنجاز تجهيزات تجارية(مقهى/كافيتيريا)،وأخرى خدماتية (مصلى/مكتبة).
- ✓ خلق غطاء نباتي قائم على زرع نباتات وأشجار دائمة الخضرة تتلائم مع جو المنطقة .
- ✓ توفير ألعاب الأطفال وإدراج ألعاب لذوي الاحتياجات الخاصة .
- ✓ وضع حاويات خاصة بكل نوع من أنواع القمامة للمساهمة في تسهيل عملية جمعها وتدويرها.
- ✓ وضع تأثيث حضري متنوع بالحديقة .
- ✓ توفير الأمن .
- ✓ توفير مراحيض للجنسين ، ولذوي الاحتياجات الخاصة .
- ✓ استخدام أعمدة إنارة مزودة بألواح الطاقة الشمسية .
- ✓ استخدام أرضيات ذات ملمس خشن ، وبألوان فاتحة لكونه أكثر فعالية في تلطيف الجو وتقليل الإحساس بالحرارة .
- ✓ توفير مواقف للسيارات .



**فكرة التصميم:** تم اختيار التصميم الهندسي أو المتناظر بحيث تلتزم فيه أوجه الحديقة المختلفة بأن تتماشى مع بعضها في تشابه متكرر، ويناسبه الممرات المستقيمة والدائرية في انتظام، والذي اعتمد فيه التناظر في توزيع الأشجار والشجيرات من حيث التناسق في ألوانها، أزهارها، أشكالها وأنواعها.

- ❖ محاور الحديقة: والتي جسدت عن طريق ممرات الحديقة .
- ❖ الوحدة والترابط : خلق عدة وحدات بالحديقة مع إحاطتها معا .
- ❖ اختيار النباتات : عن طريق زرع نباتات وأشجار دائمة الخضرة .
- ❖ تحديد الحديقة :إحاطة الحديقة بسور ذو أشكال هندسية جميلة مصنوع من الاسمنت .
- ❖ التوازن :والذي جسد في توزيع جميع أجزاء الحديقة حول محاورها .
- ❖ البساطة :جسدت من خلال تحديد الحديقة بالأسوار وشبكة الممرات المتواجدة بها .
- ❖ التناسب والمقياس : جسد من خلال توزيع النباتات بشكل متساوي وحسب كل مكان .
- ❖ التكرار والتنويع : جسد من خلال تكرار وحدة عدة مرات وتنويعها على الجوانب .
- ❖ الاتساع : - جسد من خلال كسر المسطح الأخضر
- تنسيق الحديقة كوحدة واحدة .
- زراعة الأزهار في أحراض ممتدة على حدود الحديقة .
- ❖ الألوان في الحديقة : استخدام تشكيلة من الأزهار وبألوان مختلفة مع سيادة اللون الأخضر الممثل في الكم الهائل من الأشجار .

صور بعض التجهيزات والتأثيث المقترح

المرحاض العمومي المقترح



Mistaql.com

الباب الرئيسي المقترح والسور



Ar.pngtree.com

المصلى المقترح



Pngegg.com

نوع من الكراسي المقترحة



Ar.pngtree.com

ساحة لعب الأطفال المقترحة



Open3dmodel.com

المقاعد المغطاة المقترحة



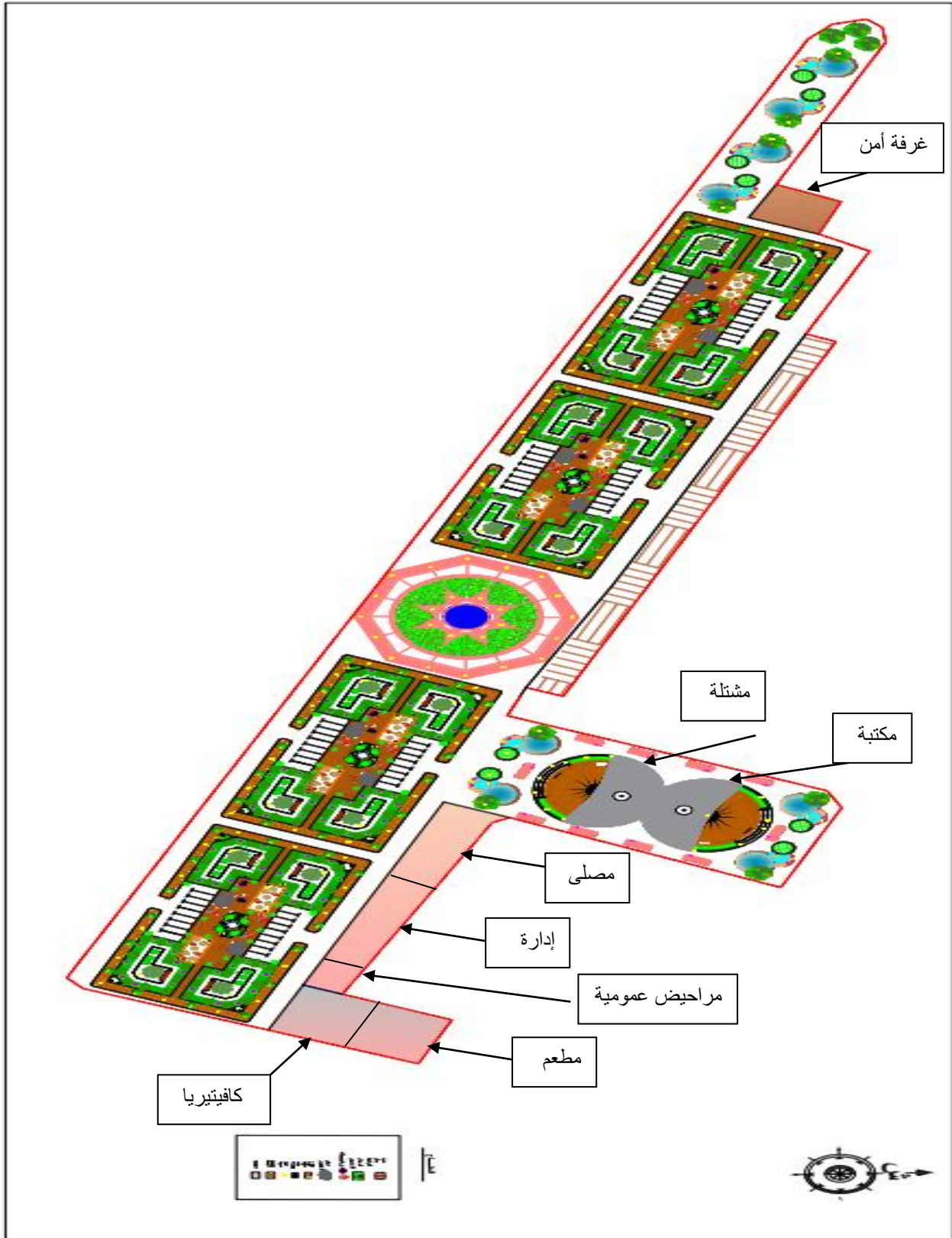
Ar.topchinasupplier.com

الإضاءة المقترحة



Open3dmodel.com

مخطط التهيئة المقترح لحديقة 05 جويلية 1962



## خاتمة عامة :

ختاما لهذه الدراسة النظرية والتطبيقية التي قمت بإنجازها ، والتي تطرقت فيها للحدائق العمرانية العمومية وواقعها في مدينة بسكرة والتحديات التي تجابهها، باعتبار موضوع الحدائق العمومية أحد أهم المواضيع الواجب الوقوف عندها في الوقت الراهن لما لها من دور هام في منظومة النسيج العمراني ، بحيث استطعنا معرفة أهم الأسس والنظم التي يتم اتباعها لإنجاز هاته الحدائق ، وأهم المعايير المسطرة لها بالإضافة إلى مجمل العناصر والعوامل المؤثرة في تصميمها، كما تطرقت لتحليل حديقتي لاندو، وجنان البايك للإجابة على سؤال الإشكالية المطروح وكانت نتيجة التحليل كالآتي :

- ❖ معاناة الحديقتين من التدهور في مجمل عناصرها البنائية ، النباتية و المائية.....
- ❖ افتقارها للمرافق التي تلبى حاجيات الزوار .
- ❖ غياب الأمن والمساحات المخصصة للعب الأطفال .
- ❖ تذبذب في عمليات الصيانة والتنظيف .
- ❖ سوء التسيير وهو السبب الرئيسي لكل ما آلت إليه الحديقة .
- ❖ غياب الوعي لدى المواطنين بأهمية الحدائق خاصة والمساحات الخضراء عامة.

أمام هذا الوضع وجب علي التدخل لاستدراك هذه السلبيات من خلال مشروع التهيئة المقترح ، والمتمثل في إعادة تهيئة حديقة 05 جويلية 1962 الذي قمت بإنجازه من أجل تفعيل دور هاته الأخيرة وتثمينها داخل النسيج الحضري ، وفق ماتقتضيه احتياجات الزوار ، مع مراعاة كافة الجوانب (الجانب الجمالي ، الإقتصادي الإجتماعي .....).

ويبقى التسيير المحكم ، وتطبيق القوانين ، وتوعية المواطنين بأهمية الحدائق خاصة ، والمساحات الخضراء بصفة عامة أنجع وسيلة لاستمرار وجود هاته الأخيرة والمحافظة عليها ، وبالتالي الوصول إلى الهدف المنشود وراء إقامتها .

قائمة المصادر والمراجع

❖ الكتب :

- كتاب الزهور ونباتات الزينة وتنسيق الحدائق، للدكتور محمد يسري الغيطاني ، الناشر دار الجامعات المصرية سنة 1994 .

- كتاب الزهور ونباتات الزينة وتنسيق الحدائق، للدكتور مصطفى بدر ورفقاؤه، الناشر منشأة المعارف بالإسكندرية ، الطبعة السابعة سنة 1998 .

- كتاب تخطيط المدن بين النظرية والتطبيق الجزء الثاني .

- كتاب الحدائق الهندسية والتنسيق ، لرشيد إدريس ، الناشر الدار الجامعية بيروت ، الطبعة الرابعة .

- كتاب مدخل إلى تسيير التقنيات الحضرية ، للدكتور خلف الله بوجمعة ، طبعة 2012 .

❖ جغرافية التنمية والبيئة ، لعيسى علي ابراهيم و فتحي عبد العزيز، بيروت ، دار النهضة العربية.

❖ مذكرات التخرج :

- سفيان بوعناقة مذكرة ماجستير بعنوان الحدائق العامة في البيئة الحضرية بقسنطينة ، كلية العلوم الإنسانية والعلوم الإجتماعية قسم علم الاجتماع 2010 .

- فاتح تيارسي مذكرة ماستر، الإدراك الحسي والبصري لتوجيه الشارع ،ماستر في الهندسة المعمارية.

- بدعيدة أبو بكر ، مذكرة ماستر بعنوان إشكالية تسيير المساحات الخضراء بمدينة متوسطة

2016/2015 ، تخصص تسيير المدن جامعة أم البواقي .

- فاطمة جروني مذكرة ماستر، بعنوان وضعية الحدائق العمومية حالة مدينة بسكرة 2019/2018

تخصص عمران وتسيير مدن ،جامعة بسكرة .

- طه حسين فرولي مذكرة تخرج لنيل شهادة مهندس ، بعنوان عناصر تكوين الحديقة، جامعة عمان سنة

2010-2009 .

❖ الجرائد :

❖ الجريدة الرسمية :

❖ القانون 07- 06 المؤرخ في 25 ربيع الثاني عام 1428 الموافق ل13 مايو 2007 المتعلق بتسيير

المساحات الخضراء وحمايتها وتنميتها .

❖ القانون 03- 10 المؤرخ في 19 جمادى الأولى سنة 1424 الموافق ل 19- 07- 2003 .

❖ المحاضرات :

- محاضرات الدكتور أحمد الأتسال تخطيط وتنسيق الموقع العام والخاص 27-12-2018 .

❖ المواقع الإلكترونية :

- الموسوعة الحرة ويكيبيديا .

-الموقع الإلكتروني <https://www.momra.gov.sa>

-Googl Maps-

- مديرية البيئة لولاية بسكرة .

- محافظة الغابات لولاية بسكرة .

- المخطط التوجيهي للتيئة والتعمير 2016 .

- مونوغرافية بسكرة 2018 .

جامعة محمد خيضر بسكرة

استمارة استبائية حول حديقة 05 جويلية 1962

بيانات شخصية :

الجنس :  نكر  أنثى

الفئة العمرية : أقل من 15 سنة  من 15 إلى 25 سنة  من 26 إلى 35 سنة

من 36 إلى 50 سنة  أكثر من 50 سنة

حدد نشاطك :  موظف  متقاعد  طالب  عامل حر

عاطل عن العمل

حدد انتمائك :  من داخل المدينة  من خارج المدينة

فترات زيارتك للحديقة : يوميا  أسبوعيا  شهريا  سنويا   
مرة كل عدة سنوات

ماهو توقيت زيارتك للحديقة : صباحا  مساء

برفقة من تقصد الحديقة : مع العائلة  مع الأصدقاء  بمفردك

سبب ارتيادك الحديقة : قربها من المنزل  الهدوء والأمان  توفر المرافق والخدمات

بيانات حول الحديقة :

ماهو رأيك في وضعيتها : حسنة  جيدة  جيدة جدا  سيئة  سيئة جدا

ماهو رأيك حول مرافقها : متوفرة  غير متوفرة  متوفرة ولا تلبي الخدمة المطلوبة

ماهو رأيك حول غطائها النباتي:  حسنة  جيدة  سيئة  سيئة جدا

ماهو رأيك حول تأثيثها: كاف غير كاف

ماهو رأيك حول تصميمها: جيد جيد جدا نوعا ما سيئ



الصفحة	الصورة	الرقم
3	النظام الهندسي للحدائق	1
4	النظام الطبيعي للحدائق	2
5	النظام المزدوج للحدائق	3
5	النظام الحر للحدائق	4
9	أوعية النباتات	5
10	سور من الحديد	6
10	سور نباتي	7
11	السلام بإحدى الحدائق	8
12	ممشى بإحدى الحدائق	9
12	مختلف أنواع المقاعد	10
13	تمثال بإحدى الحدائق	11
13	عمل فني بإحدى الحدائق	12
14	برجولات	13
15	نوع من الأقواس	14
15	نافورة	15
16	نوع من الإضاءة	16
16	نوع من الإضاءة الأرضية	17
17	مجموعة من الأشجار	18
17	مجموعة من الشجيرات	19
18	نوع من الأزهار	20
18	نوع من نباتات الزينة	21
18	نوع من المتسلقات	22
18	نوع من المتسلقات	23
19	بحيرة صناعية	24
19	شلال	25

20	ألعاب أطفال	26
20	ألعاب أطفال	27
21	مطعم	28
21	كافيتيريا	29
22	حاوية قمامة	30
22	غرفة أمن وحراسة	31
22	هاتف عمومي	32
22	شبكة لنظام الري	33
49	صورة قديمة لحديقة لاندو	34
50	موضع حديقة لاندو	35
50	موضع حديقة لاندو	36
51	اتجاه الريح بالنسبة لحديقة لاندو	37
51	اتجاه التشميس لحديقة لاندو	38
55	أرضية حديقة لاندو	39
55	أرضية حديقة لاندو	40
55	أرضية حديقة لاندو	41
55	إحدى سواقي حديقة لاندو	42
55	إحدى سواقي حديقة لاندو	43
55	بحيرة بحديقة لاندو	44
56	الغطاء النباتي بحديقة لاندو	45
56	الغطاء النباتي بحديقة لاندو	46
56	الغطاء النباتي بحديقة لاندو	47
56	الغطاء النباتي بحديقة لاندو	48
56	الغطاء النباتي بحديقة لاندو	49
56	الغطاء النباتي بحديقة لاندو	50
56	الغطاء النباتي بحديقة لاندو	51
56	الغطاء النباتي بحديقة لاندو	52
56	الغطاء النباتي بحديقة لاندو	53
57	سلام بحديقة لاندو	54

57	سالام بحديقة لاندو	55
57	جسر بحديقة لاندو	56
57	جسر بحديقة لاندو	57
57	جهة من السور المحيط بحديقة	58
57	جهة أخرى من السور المحيط بحديقة لاندو	59
58	الإضاءة ليلا بحديقة لاندو	60
58	نوع أول من أعمدة الإضاءة بحديقة لاندو	61
58	نوع ثاني من أعمدة الإضاءة بحديقة لاندو	62
58	نوع أول من الكراسي بحديقة لاندو	63
58	نوع ثاني من الكراسي بحديقة لاندو	64
59	احدى حاويات القمامة بحديقة لاندو	65
59	حاويات القمامة بحديقة لاندو	66
60	موصولية حدية لاندو	67
62	صورة قديمة لحديقة 05 جويلية 1962	68
62	صورة قديمة لحديقة 05 جويلية 1962	69
62	موضع حديقة 05 جويلية 1962	70
62	موضع حديقة 05 جويلية 1962	71
63	اتجاه الرياح والتشميس بالنسبة لحديقة 05 جويلية 1962	72
66	أرضية حديقة 05 جويلية 1962	73
66	أرضية حديقة 05 جويلية 1962	74
66	أرضية حديقة 05 جويلية 1962	75
66	الغطاء النباتي لحديقة 05 جويلية 1962	76
66	الغطاء النباتي لحديقة 05 جويلية 1962	77
66	الغطاء النباتي لحديقة 05 جويلية 1962	78
67	ساقية بحديقة 05 جويلية 1962	79
67	ساقية بحديقة 05 جويلية 1962	80
67	ساقية بحديقة 05 جويلية 1962	81
67	جسر بحديقة 05 جويلية 1962	82
67	ممر بحديقة 05 جويلية 1962	83

67	ممر بحديقة 05 جويلية 1962	84
67	ممر بحديقة 05 جويلية 1962	85
67	ممر بحديقة 05 جويلية 1962	86
67	جسر بحديقة 05 جويلية 1962	87
68	جهة جانبية للسور المحيط بحديقة 05 جويلية 1962	88
68	جهة أمامية للسور المحيط بحديقة 05 جويلية 1962	89
68	نوع أول من أعمدة الإنارة بحديقة 05 جويلية 1962	90
68	نوع ثاني من أعمدة الإنارة بحديقة 05 جويلية 1962	91
68	كرسي خشبي بحديقة 05 جويلية 1962	92
68	كرسي اسمنتي بحديقة 05 جويلية 1962	93
69	لافتة اشهارية بحديقة 05 جويلية 1962	94
69	لافتة اشهارية بحديقة 05 جويلية 1962	95
69	لافتة اشهارية بحديقة 05 جويلية 1962	96
69	لافتة اشهارية بحديقة 05 جويلية 1962	97
69	لافتة اشهارية بحديقة 05 جويلية 1962	98
69	لافتة اشهارية بحديقة 05 جويلية 1962	99
69	حاوية قمامة	100
69	حاوية قمامة	101
70	موصولية حديقة 05 جويلية 1992	102

الصفحة	المخطط	الرقم
48	درجات الحرارة وكمية الأمطار المتساقطة خلال سنة 2018 لمدينة بسكرة	1
60	شكل جزيرات حديقة لاندو	2
63	مداخل حديقة 05 جويلية 1962	3
70	شكل جزيرات حديقة 05 جويلية 1962	4

الصفحة	العنوان	الشكل
71	جنس الأشخاص (تحليل الاستثمار)	1
71	الفئات العمرية (تحليل الاستثمار)	2
71	نشاط الزائرين للحديقة (تحليل الاستثمار)	3
72	انتماء الوافدين للحديقة (تحليل الاستثمار)	4
72	فترات زيارة الحديقة (تحليل الاستثمار)	5
72	توقيت زيارة الحديقة (تحليل الاستثمار)	6
73	نوع الرفقة في الزيارة للحديقة (تحليل الاستثمار)	7
73	أسباب زيارة الحديقة (تحليل الاستثمار)	8
73	آراء الزوار حول وضعية الحديقة (تحليل الاستثمار)	9
74	آراء الزوار حول الغطاء النباتي (تحليل الاستثمار)	10
74	آراء الزوار حول وفرة المرافق (تحليل الاستثمار)	11
74	آراء الزوار حول وفرة التآثير العمراني (تحليل الاستثمار)	12
75	آراء الزوار حول تصميم الحديقة (تحليل الاستثمار)	13

-

الصفحة	الجدول	الرقم
46	درجات الحرارة المسجلة خلال سنة 2018 لولاية بسكرة	1
47	كمية الأمطار المتساقطة خلال سنة 2018 لولاية بسكرة	2
47	العوامل المناخية لولاية بسكرة خلال سنة 2018	3

-

الصفحة	الخريطة	الرقم
45	الموقع الجغرافي لولاية بسكرة	1
45	الموقع الإداري لولاية بسكرة	2

-

## الفهرس العام

- الإهداء.....
- الفصل التمهيدي.....
- مقدمة عامة.....أ.
- الإشكالية.....ب.
- الفرضيات.....ب.
- أسباب اختيار الموضوع.....ب.
- أهداف الدراسة.....ت.
- تركيبة المنكرة.....ت.

### الفصل الأول: الحدائق العامة نظم وأسس تخطيطها وتصميمها

- 1 مفاهيم عامة حول الفصل الأول.
- 1-1- المساحات الخضراء..... 2
- 1-2- الحدائق العامة والمنتزهات..... 2
- 1-3- التأثيث والتجهيز..... 2
- مقدمة الفصل الأول..... 3
- 2- دور الحدائق والمنتزهات داخل النسيج الحضري
- 2-1- الدور البيئي والمناخي..... 4

---

4	2-2- الدور الصحي.....
4	2-3- الدور الإيكولوجي.....
4	2-4- الدور النفسي.....
5	2-5- الدور التخطيطي.....
	3- نظم التخطيط الأساسية للحديقة .
7	3-1- النظام المتناظر أو الهندسي .....
7	3-2- النظام الطبيعي .....
8	3-3- النظام المزدوج .....
9	3-4- النظام الحديث أو الحر .....
	4- أسس تصميم الحدائق .
10	4-1- محاور الحديقة .....
10	4-2- الوحدة والترابط . .....
10	4-3- اختيار النباتات . .....
10	4-4- تحديد الحديقة . .....
11	4-5- التوازن . .....
11	4-6- البساطة . .....

---

11	4-7- التناسب والمقياس .
11	4-8- التكرار والتنوع .
11	4-9- مباني الحديقة .
11	4-10- الاتساع .
12	4-11- الألوان في الحديقة.
13	خلاصة الفصل الأول

## الفصل الثاني: المعايير اللازمة لتخطيط الحدائق العامة وعناصر إنشائها وتخطيطها

### 1- مفاهيم عامة حول الفصل الثاني.

1-1- المجاورة السكنية..... 15

1-2- المناطق المفتوحة..... 15

1-3- المدينة..... 15

مقدمة الفصل الثاني..... 16

2- المعايير التخطيطية لإنشاء الحدائق والمنتزهات..... 17..... 18

### 3- العناصر المختلفة لإنشاء وتنسيق الحدائق

3-1- العناصر البنائية والفنية والتجميلية بالحديقة..... 20..... 23

3-1-1- أوعية النباتات..... 20



---

21	.....الأسوار-2-1-3
22	.....السلالم-3-1-3
22	.....المشايات-4-1-3
23	.....المقاعد في الحديقة-5-1-3
24	.....التمائيل والأعمال الفنية المختلفة-6-1-3
25	.....البرجولات-7-1-3
25	.....الأقواس-8-1-3
26	.....النافورات والفساقي-9-1-3
27	.....الإضاءة-10-1-3
29	.....العناصر النباتية-2-3
28	.....الأشجار-1-2-3
28	.....الشجيرات-2-2-3
29	.....نباتات الزينة-3-2-3
29	.....المتسلقات والمدادات-4-2-3
30	.....العناصر المائية-3-3
30	.....البرك والبحيرات الصناعية-1-3-3

30 ..... 3-3-2- الشلالات.

32.....31 ..... 3-4-العناصر الترفيهية.

31 ..... 3-4-1-ألعاب الأطفال.

32 ..... 3-4-2-المطعم والكافيتيريا.

33 ..... 3-5-العناصر الخدمائية.

#### 4-العوامل المؤثرة في تصميم الحدائق

34 ..... 4-1-الغرض من إنشاء الحديقة.

35.....34 ..... 4-2-العوامل الطبيعية.

36 ..... 4-3-العوامل الاجتماعية.

37 ..... 4-4-الإمكانيات المالية لإنشاء الحديقة وصيانتها.

38 ..... خلاصة الفصل الثاني.

#### الفصل الثالث:القوانين والتشريعات الدولية والمحلية المتعلقة بالمساحات الخضراء والحدائق العامة

##### 1-مفاهيم عامة حول الفصل الثالث

40 ..... 1-1-تعريف القانون.

40 ..... 1-2-تعريف التشريع.

40 ..... 1-3-القانون العمراني.

41 ..... مقدمة الفصل الثالث

1-القوانين المحلية المتعلقة بالمساحات الخضراء والحدائق العامة

42 .....1-1-قانون 10-03

42 .....2-1-قانون 06-07

42 .....1-2-1-الباب الأول

45.....43 .....2-2-1-الباب الثاني

46 .....3-2-1-الباب الثالث

47 .....4-2-1-الباب الرابع

48 .....5-2-1-الباب الخامس

49 .....2-التشريعات الدولية المتعلقة بالمنتزهات والحدائق

49 .....1-2-الاتفاقية المتعلقة بالحفاظ على الحيوانات والنباتات على حالتها الطبيعية

50 .....2-2-الاتفاقية الدولية لحماية النباتات

50 .....3-2-الاتفاقية الأفريقية لحفظ الطبيعة والموارد الطبيعية

51 .....4-2-اتفاق دولي خاص بأشجار الخشب الاستوائية

52 .....5-2-اتفاقية التنوع البيولوجي

53 ..... خلاصة الفصل الثالث

55	.....	مقدمة الفصل الرابع
56	.....	1-تقديم مدينة بسكرة.
56	.....	1-1-الموقع الجغرافي لمدينة بسكرة.
56	.....	1-2-الموقع الإداري لمدينة بسكرة.
57	.....	1-3-الموقع الفلكي
57	.....	1-4-المناخ
57	.....	1-5-الحرارة
57	.....	1-6-الأمطار
		2-تحليل حديقة لندن
59	.....	2-1-لمحة تاريخية عن حديقة لندن.
		2-2-التحليل التيبو مورفولوجي لحديقة لندن
61	.....	-موضع حديقة لاندو.
61	.....	-الرياح بالنسبة لحديقة لاندو.
62	.....	-التشميس بالنسبة لحديقة لاندو.
62	.....	-مداخل ومنافذ حديقة لاندو.

63 .....الإطار القانوني لحديقة لاندو.....

63 .....نوع التسيير لحديقة لاندو.....

65...64...63 .....ثانيا:مرافق حديقة لاندو.....

ثالثا:مكونات الحديقة :

65 .....أرضية حديقة لاندو.....

66 .....العناصر المائية لحديقة لاندو.....

67 .....الغطاء النباتي لحديقة لاندو.....

68 .....الجسور والسلالم لحديقة لاندو.....

68 ..... سور حديقة لاندو.....

رابعاً: التأثيث الحضري :

69 .....الإضاءة بحديقة لاندو.....

69 ..... الكراسي بحديقة لاندو.....

70 ..... حاويات القمامة بحديقة لاندو.....

3-2- التحليل المورفولوجي لحديقة لاندو :

70 ..... تحليل موقع حديقة لاندو.....

71 ..... تحليل جزيرات حديقة لاندو.....

71 ..... تحليل موصولية حديقة لاندو.....

3- تحليل حديقة 05 جويلية 1962

73 ..... 1-3- لمحة تاريخية لحديقة 05 جويلية 1962.....

3-2- التحليل التيبومورفولوجي للحديقة :

73 ..... موضع حديقة 05 جويلية.....

74 ..... مناخ حديقة حديقة 05 جويلية.....

74 ..... الإطار القانوني لحديقة حديقة 05 جويلية.....

74 ..... تسيير حديقة حديقة 05 جويلية.....

74 ..... مداخل ومنافذ حديقة حديقة 05 جويلية.....

76.....75 ..... ثانيا: مرافق حديقة حديقة 05 جويلية.....

ثالثا: مكونات حديقة حديقة 05 جويلية :

77 ..... أرضية حديقة 05 جويلية.....

77 ..... الغطاء النباتي لحديقة 05 جويلية.....

78 ..... العناصر المائية لحديقة 05 جويلية.....

78 ..... الجسور والممرات لحديقة 05 جويلية.....

79 ..... سور حديقة 05 جويلية.....

رابعاً: التأثيث الحضري لحديقة 05 جويلية :

- 79 .....إضاءة حديقة 05 جويلية.....
- 79 .....الكراسي بحديقة 05 جويلية.....
- 80 .....لافتات اشهارية بحديقة 05 جويلية.....
- 80 .....حاويات القمامة بحديقة 05 جويلية.....

3-3-التحليل المورفولوجي للحديقة حديقة 05 جويلية

- 81 .....تحليل موقع حديقة 05 جويلية.....
- 81 .....تحليل جزيرات حديقة 05 جويلية.....
- 81 .....تحليل موصولية. حديقة 05 جويلية.....
- 86.....82 .....تحليل الاستثمار الاستيعابية.....
- 87 .....خلاصة الفصل.....
- 88 .....مشروع التهيئة المقترح.....
- 89 .....المراجع والمصادر.....
- .....الملحق.....
- .....فهرس الصور.....
- .....فهرس المخططات.....
- .....فهرس الأشكال.....

---

- فهرس الجداول.....

- فهرس الخرائط.....

- قائمة المصادر والمراجع.....



## ملخص البحث

المدينة ككيان واحد تستوجب وجود عدة عناصر لتحقيق التوازن ، ومن بين هاته العناصر المساحات الخضراء والتي من ضمنها الحدائق العامة ، لما لها من دور فعال في تخطيط المدينة ، وتحقيق التواصل ، وتوطيد العلاقات ، إضافة إلى تلطيف الجو ومكافحة خطر التلوث والتصحر .

الكلمات المفتاحية : المساحات الخضراء / الحدائق العامة .

La ville en tant qu'entité unique nécessite la présence de plusieurs éléments pour atteindre l'équilibre, et parmi ces éléments se trouvent les espaces verts, qui comprennent les jardins publics, car ils jouent un rôle efficace dans l'urbanisme, la communication et le renforcement des relations, en plus de tempérer l'atmosphère et de lutter contre la menace de pollution et de désertification.

Mots clés: espaces verts / parcs publics.