



République Algérienne démocratique et populaire

Ministère de l'enseignement supérieur et de la recherche scientifique



Université Mohamed KHIDER - Biskra

Faculté des lettres et des langues

Département de langue et littérature françaises

Mémoire élaboré pour l'obtention du diplôme de Master

Option : Didactique des langues étrangères

Intitulé

Pédagogie de l'intégration et didactique du FLE.

Pour une efficacité des pratiques d'évaluation en classe de 4<sup>ème</sup> AM.

Présenté par : DEBLA Lazhar

Sous la direction de :

Dr. GUERID Khaled

Membres du jury :

1. Mme. **Hammi Chafia** MAA Université de Biskra Présidente
2. M. **Dakhia Mounir** MCA Université de Biskra Examineur
3. M. **Guerid Khaled** MCA Université de Biskra Rapporteur

Année universitaire 2021 / 2022

# *Dédicace*

*Je dédie le fruit de cet humble travail à ...*

- L'âme de mon père, et ma chère mère, qui m'a poussé et m'a soutenu dès le début par ses encouragements et sa motivation et ses aimables prières pour le succès.

- Mes frères, mes sœurs, tous mes camarades et amis, en particulier mon ami et frère Kamel Guedjati.

- Adel - Hosseme - Bilal - Sabrina - Bissene - Maysoune  
- Sirageeddine - Omar - Taky.Eddine -Omelkhe -Mohamed-Assil-Hajer  
-Selssabil-Ayoub-Rabah-Loujine -Hamza -Yahia - Aya -Fatima Zohra  
-Riteje-Yahia- Ahmed Youcef - Amina - Meriem - Brahime .ElKhalil  
- Inesse - Mohamed Ilyesse - Abdessalem - Khadija .

- Tous mes chers enseignants , toutes celles et tous ceux qui ont encadré ma scolarité dès le primaire à l'obtention du diplôme universitaire.

## *Remerciements*

## *Je tiens à remercier...*

- **Dieu** tout-puissant, qui m'a donné l'aide et la patience pour mener à bien ce travail que je l'espère sera couronner de succès.

- Notre directeur de mémoire ,Dr. Guerid Khaled ,qui nous a accordé sa confiance et nous accompagnait de ses précieux conseils et orientations ,malgré notre grand nombre.

- Les membres du jury : .Hammi Chafia ( Présidente ) ,Dr. Dakhia Mounir ( Examineur ), Dr.Guerid Khaled ( Encadreur), pour leur patience de lire et donner leurs conseils et d'évaluer mon humble travail.

- Toutes celles et tous ceux qui ont partagé leur intérêt avec moi, qui ont outillé et même instrumenté mon travail, qui m'ont accompagné de leur aide amicale et précieuse, depuis l'établissement d'accueil, y compris monsieur le directeur et la conseillère pédagogique les enseignants et les apprenants.

- Toutes celles et tous ceux que j'ai remercié étaient pour moi comme des bougies brillantes qui éclairaient mon chemin tout au long de ce travail pour atteindre mon

### **Résumé**

La pédagogie de l'intégration répartit les contenus sous forme de compétences à acquérir et à maîtriser par l'apprenant pour résoudre différentes situations intégratives .Les pratiques d'évaluation est un moyen de suivre le rythme des progrès par la

transmission de connaissances (savoirs), de pratiques (savoir-faire) , attitudes (savoir-être), elle permet de déterminer la situation de l'apprenant pour lui faire prendre conscience de son besoin de faire plus d'efforts, le motiver de démontrer son amélioration, et de permettre à l'évaluateur d'auto-évaluer son travail, d'adapter ou de reconstituer les apprentissages en termes de (forme, contenu et mise en œuvre).

**Mots clés:** approche par compétences , pédagogie de l'intégration , situation d'intégration , situation-problème, évaluation ,enseignement , apprentissage , objectifs , curriculum, profil de l'apprenant.

### **Abstract**

The pedagogy of integration distributes the content in the form of skills to be acquired and mastered by the learner to solve different integrative situations. Evaluation practices are a way of keeping pace with progress through the transmission of informations (knowledge) , practices ((how to do), attitudes (how to be), it makes it possible to determine the situation of the learner to make him aware of his need to make more efforts, to motivate him to demonstrate his improvement, and to allow the evaluator to self-evaluate his work, to adapt or reconstitute learnings in terms of ( form, content and implementation ).

**Keywords:** competency-based approach, integration pedagogy, integration situation, problem situation, evaluation, teaching, learning, objectives, curriculum, learner profile.

### **ملخص**

توزع بيداغوجيا الإدماج المحتويات إلى مهارات يكتسبها المتعلم ويتقنها لحل مختلف الوضعيات الإدماجية وتتدخل ممارسات التقييم لمتابعة وثيرة التقدم بنقل المعلومات (المعرفة) ، والممارسات (كيف تفعل) ، والمواقف (كيف تكون) ، وتسمح بتحديد وضع المتعلم من لجعله يدرك حاجته إلى بذل المزيد من الجهد ، وتحفيزه لإبراز تحسنه ، وتمكن المقيم من التقييم الذاتي لعمله ، وتكييف أو إعادة بناء التعلم من حيث (الشكل والمحتوى والتنفيذ)

**الكلمات المفتاحية :** مقارنة بالكفاءات ، بيداغوجيا الإدماج ، وضعية إدماجية ، وضعية-مشكلة ، تقييم ، تدريس ، تعلم ، أهداف ، منهاج ، ملمح المتعلم.

## Table des matières

Remerciements	
Dédicaces	
Introduction générale.....	<b>1</b>
<b>Premier chapitre : La pédagogie de l'intégration en classe de fle.....</b>	<b>5</b>
Introduction .....	<b>6</b>
1. De l'approche par objectifs à l'approche par compétence.....	<b>7</b>
1.1. L'approche pédagogique par objectifs ( APO ).....	<b>8</b>
1.1.1. Classifications des objectifs pédagogiques.....	<b>8</b>
1.2. L'approche par compétence (APC).....	<b>10</b>
1.2.1. Les étapes de l'approche par compétence .....	<b>10</b>
1.2.2. Les principes de l'approche par compétence.....	<b>11</b>
1.2.3. Objectifs de l'approche par compétence (APC).....	<b>11</b>
1.2.4. Adoption de l'approche par compétence .....	<b>11</b>
1.2.2. Définition de la pédagogie de la résolution de problèmes .....	<b>12</b>
1.2.2.1. Les sept phases d'une situation-problème.....	<b>13</b>
1.2.2.2. Objectifs de la pédagogie de résolution de problème.....	<b>13</b>
1.2.2.3. Application de la pédagogie pour résoudre les problèmes .....	<b>13</b>
1.2.3. Définition de la pédagogie de l'intégration (PI).....	<b>14</b>
1.2.3.1. Les niveaux d'intervention de la pédagogie de l'intégration .....	<b>14</b>
1.2.3.2. Caractéristiques de la pédagogie de l'intégration .....	<b>15</b>
1.2.3.3. Fonctionnement de la pédagogie de l'intégration .....	<b>16</b>
1.2.3.4. Famille de situations .....	<b>17</b>
1.2.3.5. Profil de sortie de l'apprenant.....	<b>17</b>
1.2.3.6. Principes de la pédagogie d'intégration.....	<b>18</b>
1.2.3.7. Les objectifs de la pédagogie d'intégration .....	<b>18</b>
1.3. Comparaison entre la pédagogie par objectifs et la pédagogie de l'intégration.....	<b>19</b>
1.3.1. Critiques de l'application de la pédagogie de l'intégration.....	<b>20</b>
Conclusion .....	<b>20</b>
<b>Deuxième chapitre : Pour une efficacité des pratiques d'évaluation en classe de 4<sup>ème</sup> AM.....</b>	<b>22</b>
Introduction .....	<b>23</b>

1. L'évaluation des compétences dans la pédagogie de l'intégration.....	23
1.1. Définitions de l'évaluation pédagogique.....	24
1.1.2. La démarche d'évaluation pédagogique.....	25
2. Les principaux types de l'évaluation pédagogique.....	29
2.1. L'évaluation diagnostique .....	29
2.2. L'évaluation formative .....	29
2.3. L'évaluation sommative .....	29
3. L'évaluation dans la pédagogie de l'intégration .....	30
3.1. Pratiques de l'évaluation dans la pédagogie de l'intégration.....	30
3.2. Exemple de situations d'intégration .....	30
3.3. Grille de correction .....	31
Conclusion .....	32
<b>Troisième chapitre : Étude expérimentale.....</b>	<b>34</b>
Introduction.....	35
1. L'enquêtee .....	35
1.1. Méthodologie .....	35
1.2. Description du déroulement de l'enquête .....	36
1.3. Objectif de l'enquête.....	36
1.4. Contexte géographique du CEM.....	36
2. Processus de travail sur le terrain .....	36
<b>2.1. Première étape : Présence aux séances de cours et d' activités intégratives.....</b>	<b>37</b>
<b>2.2. Deuxième étape : étude expérimentale .....</b>	<b>37</b>
2.3. Intégration de l'apprenant dans une situation d'intégration.....	37
2.3.1. Un corrigé type.....	38
2.3.2. Grille de correction (évaluation).....	39
2.3.3. Grille de correction globale .....	39
2.3.4. Analyse et interprétation et des résultats.....	41
.2.3.4.1. Les difficultés et les troubles d'apprentissage.....	43
.2.3.4.2. Comment Traiter les troubles et surmonter les difficultés? .....	44
.Conclusion .....	45
Conclusion générale.....	47
<b>Bibliographie .....</b>	<b>50</b>
<b>Annexes .....</b>	<b>53</b>



# **INTRODUCTION GÉNÉRALE**



La thématique de recherche que nous avons choisi découle principalement d'un constat à travers lequel nous avons remarqué plusieurs difficultés rencontrées par les apprenants du 4<sup>ème</sup> AM., dans l'apprentissage du fle ,ceux qui apprennent le français depuis huit ans et se préparent à passer l'examen du BEM à la fin de l'année scolaire pour passer au niveau secondaire. Cependant, ils commettent et répètent encore des erreurs simples à différents niveaux de la langue, et beaucoup d'entre eux ont pris une distance de l'apprentissage de cette langue et la considèrent comme une barrière impénétrable dans leur parcours scolaire.

Tandis que d'autres apprenants montrent de bonnes capacités et un niveau satisfaisant, car ils aiment cette langue et croient que c'est la langue de l'art, de la littérature, de la beauté ,de la science et de la technologie qui les aideront à l'avenir dans leurs études supérieures dans diverses disciplines. Cependant, nous ne savons pas précisément où se cachent les véritables raisons derrière ce problème.Cela nous a incités à choisir cette étude à fin d'atteindre notre objectif de connaître la vérité en toute objectivité.

Dans ce contexte, nous nous référons à ce que Khaled Guerid a écrit dans son article de 2020 : *«Dans le domaine de la didactique du FLE, il est communément admis qu'on ne peut séparer une langue de sa culture ; l'apprentissage du français, langue, étrangère, mène forcément à l'acquisition d'une diversité linguistique mais également culturelle. De ce fait, les concepteurs des programmes doivent établir les espaces propres à la culture source et cible de l'élève. Dans cette optique, nous estimons que la littérature algérienne d'expression française constitue une composante de cette culture source. Elle doit par conséquent figurer dans les contenus des manuels scolaire dès l'école primaire afin d'assurer l'interaction entre la culture de l'élève et celle de l'Autre. Cela permet de concrétiser le principe de l'altérité tant indispensable à l'ouverture sur soi et sur le monde ».*<sup>1</sup>

---

<sup>1</sup>Khaled , Guerid , « *La Littérature Algérienne D'expression Française Dans Les Manuels De Fle De Fin De Cycle Primaire : Une Composante De La Culture Source* » , "article en ligne,N°2,2020,pp.147-16,disponible,sur,<https://www.asjp.cerist.dz/en/article/>,consulté,le16-06-2022.

Notre travail de recherche s'inscrit dans le domaine de l'enseignement des langues, plus précisément du français langue étrangère aux apprenants algériens. Le titre de notre sujet est « Pédagogie de l'intégration et didactique du fle. Quelle efficacité des pratiques d'évaluation en classe de 4<sup>ème</sup> A.M », une pédagogie qui est venue comme alternative de la pédagogie de l'enseignement par objectifs<sup>2</sup>, que notre pays l'a adoptée dans ses réformes éducatives depuis plusieurs années comme choix dans le domaine de l'éducation et de l'apprentissage dans toutes les disciplines .

Cette optique, nous a conduit à poser plusieurs questions , en essayant de découvrir et comprendre les secrets de cette approche et après mûre réflexion, nous en sommes venus à formuler la problématique comme suit ; « La pédagogie d'intégration pourrait-elle rendre plus efficace les pratiques d'évaluation dans l'enseignement- apprentissage du français au CEM ? », dans le but de se lancer dans un travail pour répondre et notre problématique , qui nous le voyons nécessite une diversité de références et un travail de terrain approfondi. D'autre part, notre problématique nous a conduit à proposer les hypothèses opérationnelles que tout le travail s'attachera à les prouver et à les confirmer ; H1 ; « La pédagogie d'intégration permettrait de rendre plus efficaces l'évaluation du français au CEM. ? ». H2 ; « L'évaluation intégrative contribuerait à améliorer les compétences visées par l'enseignement- du français au collège ».

Notre objectif est de montrer comment la PI est utilisée en classe du fle et de mettre en évidence son efficacité dans l'amélioration des apprentissages , nous avons réparti notre recherche en une partie théorique constituée d'un premier chapitre intitulé ;« La pédagogie de l'intégration en classe de fle» ,dans lequel nous avons présenté un bref de la manière de passer de l'enseignement dans la pédagogie par objectifs à l'enseignement dans la pédagogie d'intégration et nous avons montré les différents concepts liés au sujet de recherche. Dans le second chapitre intitulé ; « Pour une efficacité des pratiques d'évaluation en classe de 4<sup>ème</sup> AM » , nous avons montré

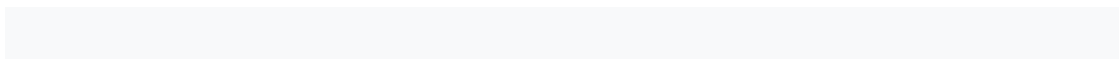
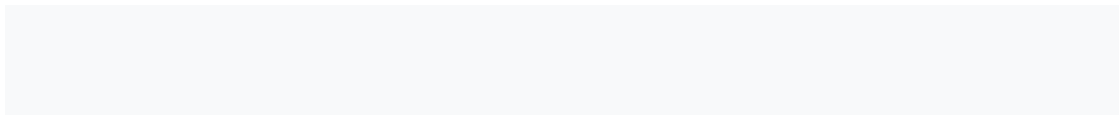
---

<sup>2</sup> Jean , Berbaum, « *Apprentissage et formation* », Presses Universitaires de France , 2005 , p. 128 .

les définitions de l'évaluation, sa démarche, ses types, ses fonctions et ses objectifs pour l'amélioration, la modification et l'orientation des apprentissages, afin d'atteindre et de concrétiser la réussite scolaire attendue.

La deuxième partie pratique que nous avons consacrée à l'étude expérimentale sur le terrain, nous l'avons également divisé en deux étapes; la première a été consacrée au suivi du travail de l'enseignant dans sa classe, par l'observation directe et le remplissage des grilles d'observation, ainsi que la discussion avec l'enseignant avant et après l'activité, qui était une leçon du projet 2 sur la "solidarité" et nous avons suivi de près comment il évalue les compétences de ses élèves dans diverses situations d'intégration, selon des critères que l'apprenant est amené à accomplir avec succès, nous avons également interrogé les apprenants pour connaître leurs impressions, ensuite, nous avons examiné les documents de l'enseignant et de l'apprenant et nous avons recueilli diverses données liées à l'intégration de l'activité intégrative.

Dans la deuxième étape nous avons réalisé le travail expérimental dans une séance d'activité intégrative et après avoir révisé le contenu d'une leçon que l'apprenant a précédemment suivie sur la "Solidarité" et y a été évalué pour déterminer sa compréhension du sujet et ses connaissances et compétences acquises. Nous avons proposé une situation intégrative à l'apprenant, afin de mobiliser ses connaissances et ses compétences pour résoudre la situation. Ensuite, nous avons corrigé les réponses et collecté les données et nous avons analysé les résultats pour découvrir la vérité de ce que nous avons proposé dans notre problématique et nos hypothèses.





**PREMIER CHAPITRE**  
**LA PÉDAGOGIE DE L'INTÉGRATION**  
**EN CLASSE DE FLE.**

## Introduction

Selon le dictionnaire *pratique de didactique du FLE* « Enseigner une langue étrangère exige des professeurs ou des futurs professeurs, non seulement la possession de la langue qu'ils enseignent ou vont enseigner, mais également celle d'un bagage certain en didactique des langues. Ce savoir, qu'ils ont acquis ou sont en train d'acquérir sur les bancs de l'université ou d'une institution spécialisée, nombre d'entre eux le complètent régulièrement par des journées et des stages de formation. Certains, cependant, n'ont pas toujours la possibilité de mettre à jour leurs connaissances et leurs méthodes d'enseignement, en raison, soit de l'indifférence des institutions officielles à leur égard, soit de l'indigence des moyens dont celles-ci disposent »<sup>3</sup>

D'autre part, le concept d'apprentissage a évolué depuis les méthodes primitives aux méthodes traditionnelles jusqu'aux méthodes contemporaines, c'est le désir de vivre qui mène à apprendre, selon la citation de Louis Porcher : « *Seul l'apprenant apprend, personne ne peut le faire à sa place et le professeur doit résister à cette tension . Il n'est qu'une aide à l'apprentissage et c'est une fonction capitale et particulièrement délicate* »<sup>4</sup>. Quand ,à la relation pédagogique, Meirieu Philippe<sup>5</sup> a affirmé que la tâche de l'enseignant est de montrer le désir d'apprendre chez l'apprenant.

À travers cette optique, l'attention s'est portée sur l'apprenant en tant qu'élément central du processus éducatif; il n'est plus ce qui précepte et mémorise les informations pour les restituer à la demande ou à travers un examen, mais il est devenu un partenaire actif dans la construction de ses connaissances , c'est pourquoi l'approche par compétences est venue pour réaliser cet objectif. Ce premier chapitre, est consacré à l'approche par compétences, nous avons exposé au début un aperçu de

---

<sup>3</sup>Jean-Pierre,Robert,*Dictionnaire pratique de didactique du FLE*,Ophrys Editions ,2002, p.176 .

<sup>4</sup> Louis , Porcher , *l'enseignement des langues étrangères* , Education , 2003 , p .14 .

<sup>5</sup>Philippe, Meirieu,« *Apprendre,...oui, mais comment ?* », in : *Revue française de pédagogie*, N° 83 (1), 1988, pp. 112-114.

l'approche par objectifs(APO) et le passage à l'approche par compétences(APC), en soulignant ses principes, ses objectifs et son adaptation de la pédagogie de l'intégration, objet de notre étude, et des pratiques telles que: la situation-problème ou situation intégrative, et son rôle dans l'amélioration de l'apprentissage .

Par conséquent, l'APC a adopté la méthode d'enseignement par la pédagogie d'intégration, où l'apprenant est appelé à résoudre des problèmes et situations d'intégration complexes en mobilisant ses compétences acquises et ses ressources , selon le principe, on n'apprend pas forcément à savoir, mais plutôt à agir.

Enfin ,pour soutenir et renforcer notre étude, nous avons choisi un modèle de situation intégrative de l'environnement de l'élève, dans lequel il met en évidence ses connaissances, ses ressources et ses compétences pour la résoudre, avec une correction appuyée par une grille d'évaluation détaillé pour mesurer ses acquis et ses compétences et combler ses lacunes. et c'est ce que nous allons essayer d'aborder dans cette étude et surtout dans ce premier chapitre.

Par conséquent, l'APC a adopté la méthode d'enseignement par la pédagogie d'intégration, où l'apprenant est appelé à résoudre des problèmes et situations d'intégration complexes en mobilisant ses compétences acquises et ses ressources , selon le principe, on n'apprend pas forcément à savoir, mais plutôt à agir, et c'est ce que nous allons essayer d'aborder dans cette étude et surtout dans ce premier chapitre.

### **1.De l'approche par objectifs à l'approche par compétence du concept de programme au concept de curriculum**

- Le programme est un ensemble d'informations et de connaissances qui sont enseignées à l'apprenant dans une période spécifique.
- Le curriculum présente tous les processus de formation dans lesquels l'élève est actif et participe à la construction des connaissances sous la responsabilité de l'enseignant en tenant compte de toutes les influences qui contribuent à enrichir l'expérience de l'apprenant pendant une certaine période.

Les nouveaux curriculums énoncent la nécessité de répondre à ces questions ;

- Qu'est-ce que l'apprenant devrait acquérir après chaque étape de l'éducation en termes de capacités, de compétences, de connaissances et de comportements ?

- Quels sont les méthodes d'enseignement-apprentissage utilisées ?
- Qu'est-ce qui rend l'apprentissage efficace et significatif afin de fournir à l'apprenant les différentes compétences requises ?
- Quelles sont les méthodes, les outils pédagogiques, les procédures qui permettent de sélectionner et d'exploiter ces situations ?
- Quels sont les procédures et les indicateurs d'évaluation permettant de mesurer la performance de l'apprenant pour s'assurer qu'il a bien acquis les compétences visées ?

### **1.1. L'approche pédagogique par objectifs ( APO )**

L'enseignement au XXe siècle s'appuyait sur l'application de l'(APO), qui reposait sur la classification des contenus pour être enseigné dans diverses disciplines et matières avec les d'objectifs fixés pour les atteindre. L'(APO) met l'accent sur le « *but d'apprentissage* » *comme un objectif mesurable , elle est basée dans ses références et ses principes sur la " théorie comportementale "*<sup>6</sup>, qui a été établie par le psychologue américain " John Watson " en 1913 après JC. La PPO a fait l'objet de plusieurs critiques, notamment que l'apprenant est limité à un être passif qui ne participe pas du tout à la construction de son savoir, ou de son apprentissage. «*Les objectifs pédagogiques expriment ce que les apprenants doivent apprendre. Ils sont définis par l'enseignant à partir des objectifs de formation. Ils servent à construire et à évaluer les actions de formation*»<sup>7</sup>

#### **1.1.1. Classifications des objectifs pédagogiques**

Selon la taxonomie de Bloom (1956) révisée par Krathwohl (2002)<sup>8</sup>, et les fondements théoriques de la PPO, la philosophie pragmatique, théorie comportementale ; l'objectif pédagogique est un comportement désirable, prédéterminé, désiré qui doit être atteint chez l'apprenant après une activité d'apprentissage qu'il pratique en interaction avec l'enseignant, et c'est un comportement qui peut faire l'objet d'observation, de mesure et d'évaluation. Pour formuler un objectif pédagogique, l'enseignant doit définir la performance visée pour la contrôler et la mesurer .

<sup>6</sup> John -broadus, Watson, *Behavior : an introduction to comparative psychology*, Robats Toronto, New York: H. Holt, 1914.

<sup>7</sup> Cf, Manuel ,Majada, *Cahier des charges de ressource pédagogique*, IGPDE, 2003 , p .45.

<sup>8</sup> Benjamin ,Samuel, Bloom, et David ,Reading ,Krathwohl ,*The classification of educational goals, by a committee of college and university examiners*, New York.



L'évaluation sera le témoignage que l'apprenant a atteint l'objectif et la nouvelle compétence. On exprime les objectifs en commençant par : « à l'issue de l'apprentissage, l'apprenants sera capable de ... », exemple ; à l'issue de la leçon, l'apprenant sera capable de rédiger un texte argumentatif sur la solidarité dans la société.

En ce qui concerne l'objectif pédagogique opérationnel, à la fin de la séance d'apprentissage, l'enseignant doit compléter l'évaluation, puis revenir à l'objectif pédagogique et rechercher la dimension opérationnelle qui sera la preuve que l'objectif a bien été atteint par l'apprenant. L'objectif Pédagogique Opérationnel (O.P.O.) qui vise à vérifier objectivement, que la personne ont bien acquis la nouvelle compétence est défini en 3 étapes selon la règle des trois éléments :

- Décrire avec un verbe d'Action un Comportement observable, mesurable. (on choisit un verbe issu de la taxonomie de bloom)

- Conditions d'investigation: moyens, contexte. (Fixer la durée, seul ou non, annoté ou non, écrit ou oral ?)

- Exposer clairement les critères de réussite ou performance, la marge d'erreur acceptée. le degré d'exactitude, seuil minima les critères d'évaluation du comportement observé.

La taxonomie de Bloom permet de classer les objectifs pédagogiques en 6 niveaux et typologies de compétence. Voici un tableau qui aide à choisir le verbe le plus adapté pour exprimer l'objectif visé.

Niveaux	Verbes les plus adaptés pour exprimer l'objectif visé
<b>1.Mémorisation</b>	-citer, décrire, définir, désigner, énoncer,énumérer, identifier, nommer, sélectionner, réciter.
<b>2.Compréhension</b>	- discuter,démontrer,expliquer,extrapoler,interpréter,illustrer,résumer,traduire.
<b>3.Application</b>	appliquer, adapter, compléter, calculer,employer, établir, représenter , résoudre ,schématiser , mettre en œuvre.
<b>4.Analyse</b>	-choisir, comparer,catégoriser, classer,discrimier, décomposer,extraire ,rechercher.

<b>5.Synthèse</b>	-composer, construire, créer, déduire, élaborer, inventer, organiser ,planifier, réarranger.
<b>6.Évaluation</b>	-argumenter ,critiquer, décider, évaluer, juger, tester, proposer.

## 1.2. L'approche par compétence(APC)

Après avoir abandonné la pédagogie par objectifs qui durait depuis plusieurs années, le système éducatif de notre pays a adopté depuis la dernière réforme en 2003,l'approche par compétences (APC) comme une nouvelle approche pédagogique dans toutes les disciplines scolaire, afin d'adapter la formation à la réalité de la vie sociale. Ici, nous posons ces questions: quels sont ses principes, ses caractéristiques, ses objectifs et comment l'utiliser pour éliminer l'échec et l'incompétence et à améliorer les facteurs de réussite scolaire, et surtout à développer les compétences communicatives de l'apprenant algérien en langues étrangères.

L'APC est une approche pédagogique qui permet d'évaluer l'apprenant sur les compétences qu'il maîtrise et pratique, et non sur la base du temps qu'il passe en classe pour aider les apprenants à développer les compétences qu'ils doivent mettre en pratique pour réussir à l'école.George D. Kuh a développé l'(APC) comme fin d'intégrer le processus d'enseignement -apprentissage avec le processus d'emploi dans le monde réel, selon Kuh ,l'(APC) vise à favoriser les « compétences du monde réel » chez les apprenants qui sont nécessaires pour exercer un futur emploi .

### 1.2.1. Les étapes de l'approche par compétence

**a-Intégration** : de ce que l' apprenant sait ou peut faire dans un contexte de travail réel. Le concepteur pédagogique recherche de moyens d'intégrer un contexte de travail réel dans la salle de classe. Cela offre la possibilité de fournir des commentaires et une évaluation authentique lorsque que les apprenants travaillent à la résolution d'une situation complexe , l' (APC) relie directement les connaissances et les compétences de l'apprenant à ce dont il a besoin pour réussir dans son travail.

**b-Évaluation** : lorsque l'enseignant évalue les connaissances et les compétences de l'apprenant. Cela aide l'enseignant à élaborer un plan pour aider l'apprenant à réussir.

**c-Connexion** : il existe toujours un lien très naturel dans le monde réel entre le processus d'emploi et le processus d'apprentissage. Le processus d'emploi dans le monde réel agissant comme terrain de formation.

### **1.2.2. Les principes de l'approche par compétence**

**a-** La maîtrise des compétences précède l'intégration des connaissances, où la maîtrise des compétences peut avoir lieu dans un cadre indépendant ou collaboratif.

**b-** Les apprenants doivent être engagés dans des tâches qui ont du sens dans le contexte de leur vie et de leur communauté en général, où ces tâches peuvent conduire à des changements profonds dans leur vie et des communautés pour le mieux-être de tous de manière égale.

**c-** Les apprenants doivent être soutenus dans des tâches qui sont délibérées, stimulantes et engageantes mais pas trop difficiles où il y a une réflexion active sur leurs progrès et leur développement tout au long de la tâche.

### **1.2.3.Objectifsdel'approcheparcompétence( APC )**

L'APC met l'accent sur la résolution de problèmes et la créativité , elle met davantage l'accent sur les compétences nécessaires dans l'apprentissage et dans le milieu de travail d'aujourd'hui que celles d'hier. Nous citons six objectifs de l'APC.

**a-** Encourager les compétences d'apprentissage tout au long de la vie.

**b-** Offrir des opportunités d'expérimentation, d'exploration et de découverte

**c-** Développer les capacités de réflexion des apprenants;

**d-** Élargir les horizons des apprenants;

**e-** Encourager la collaboration avec les camarades de classe et les adultes;

**f-** Pousser les apprenants à établir des liens entre les disciplines.

Les élèves apprennent davantage lorsqu'ils sont autorisés à choisir les tâches qu'ils désirent réaliser. Lorsque ils sont autorisés à explorer avec différentes tâches, ils peuvent explorer leurs intérêts et développer de nouvelles compétences.

#### **1.2.4. Adoption de l'approche par compétence( APC)**

Elle renforce les dimensions réflexive et citoyenne de l'action, et complète la théorie par la pratique. elle offre plusieurs opportunités pour l'enseignant et pour l'enseignant

##### **Pour l'enseignant**

- a-** Encourager la valorisation de l'enseignement par des actions concrètes.
- b-** Améliorer la cohérence des enseignements et la progression des apprentissages l'intérieur du programme
- c-** Accroître la pertinence de l'apprentissage en l'ajustant aux besoins des individus de la société
- d-** Contextualiser les apprentissages.

##### **Pour l'apprenant**

- a-** Donner du sens aux activités d'enseignement et d'apprentissage
- b-** Connaître les cibles à atteindre et préciser son parcours de formation.
- c-** Se préparer à anticiper et à résoudre les enjeux de la société actuelle.
- d-** Accroître ses chances de trouver un emploi lié à son domaine d'études.

#### **1.2.2. Définition de la pédagogie de la résolution de problèmes.**

Selon Christian, Puren<sup>9</sup>; On retrouve constamment, dans l'APC et dans la pédagogie de l'intégration, l'accent mis sur l'intégration des ressources au sein de l'action complexe. J.-M. De Ketele écrit ainsi dans un ouvrage de 2000, à propos de cette approche, qu'elle « cherche à développer la possibilité par les apprenants de mobiliser un ensemble intégré de ressources pour résoudre une situation problème appartenant à une famille de situations » (p. 188, je souligne).

---

<sup>9</sup>Cristien, Puren, *Pédagogie de l'intégration et intégration didactique dans l'enseignement des langues : un exemple de conflit interdisciplinaire*, in: *Revue TDFLE, N° :72, 2018, disponible sur, [https://doi.org/10.34745/numerev\\_1277](https://doi.org/10.34745/numerev_1277), consulté, le, 31-05-2022.*

Selon la définition de Dunker, est : « *Le passage d'une situation donnée à une situation souhaitée, à condition que ce passage comporte une réorganisation.* ». La réorganisation vise à impliquer l'apprenant dans un problème issu de son environnement socioculturel dans le but de sortir de ce problème et de le résoudre correctement.

La situation - problème peut être définie comme , chaque activité éducative comprend des données et des informations initiales sous forme de ressources et se dirige vers la réalisation d'un objectif final et est adoptée en plaçant des difficultés et des obstacles inconnus à résoudre et à diriger.

L'enseignant soulève le problème et provoque l'apprenant pour susciter son intérêt et le motiver à résoudre le problème, il attend qu'il doit résoudre le problème et atteindre l'objectif fixé, et construire de nouvelles connaissances et/ou compétences et ressources qui lui permettront de les réinvestir à la résolution de problèmes nouveaux, plus complexes et plus difficiles

#### **1.2.2.1. Les sept phases d'une situation-problème**

Chaque activité présente sept phases qui seront développées dans chaque situation

**a. Mise en situation :** la situation doit aboutir à une production concrète et elle fait partie d'un projet de classe, d'un projet d'école ou d'un problème de la vie quotidienne de l'environnement de l'apprenant ,l'élément de défi et de motivation doit être élevé chez l'apprenant.

**b. Emergence du problème :** au début, toute la classe verbalise la problématisation pour vérifier que chaque apprenant a compris le problème, puis chaque apprenant assume individuellement la responsabilité du problème posé et se met au défi de le résoudre.

**c. Phase de recherche et de verbalisation :** phase de découverte et d'exploration pour commencer la phase d'investissement et de questionnement de la solution, collectivement en atelier ou individuellement. L'enseignant motive et encourage la diversité et la richesse des échanges et les interactions entre les apprenants, les aide à adopter des stratégies efficaces pour réussir à résoudre le problème.

### 1.2.3.1. Les niveaux d'intervention de la pédagogie de l'intégration <sup>10</sup>

**d. Phase de validation :** les apprenants testent la stratégie efficace pour résoudre le problème puis vérifient la pertinence de la solution, tandis que les apprenants qui n'ont pas trouvé la solution recourent à la stratégie des autres, l'enseignant accompagne les apprenants dans leur prise en compte des critères nécessaires pour arriver à la résolution.

**e. Phase de conceptualisation :** l'apprenant se rend compte qu'il a acquis de nouvelles compétences qui le rendent capable d'effectuer plusieurs réalisations, il peut les réinvestir dans la résolution d'autres situations plus complexes. Il fait la synthèse de ses acquis et connaît le bénéfice de ce qui a été construit tels que : compétences, acquisition de techniques et de nouvelles connaissances...

**f. Phase d'entraînement et de réinvestissement :** elle permet à l'enseignant de savoir que certains apprenants utilisent des stratégies efficaces pour résoudre une situation spécifique, de sorte qu'il peut les déplacer vers une autre situation différente. D'autre part, il aide ceux qui n'utilisent pas ces stratégies à faire face à leurs difficultés en les faisant passer du stade de l'imitation au stade du transfert de compétences

**g. Phase d'évaluation :** on évalue les compétences langagières des apprenants et mesure leurs capacités à s'investir et à contribuer à l'activité à la situation et sur la base des données d'évaluation, il déplace ses apprenants vers des situations graduelles en difficulté et en complexité pour développer leurs compétences.

### 1.2.2.2. Objectifs de la pédagogie de résolution de problèmes

- Préparer l'apprenant à une réalité professionnelle en constante évolution.
- Accorder à l'apprenant la capacité d'adaptation, d'observation, d'analyse, la pensée logique, la prise de décision, l'initiative, la responsabilité, l'autonomie, la capacité d'auto-évaluation, l'auto-apprentissage, la communication, le travail en groupe.
- Intégrer les connaissances présentées en classe avec la réalité de la situation dans laquelle vit l'apprenant.

---

<sup>10</sup> Xavier , Roegiers , *La pédagogie de l'intégration* , Bruxelles De Boeck , 2010 .

– Développer les capacités d'auto-apprentissage de l'apprenant au lieu de lui fournir des connaissances toutes faites à mémoriser.

### **1.2.2.3. Application de la pédagogie pour résoudre les problèmes**

- Exposer aux apprenants une situation didactique comportant un problème cognitif.
- Aider les apprenants à extraire eux-mêmes les formes posées par la situation.
- Formuler les problèmes sous la forme d'une question qui sème la confusion .
- Créer une atmosphère de participation de tous les apprenants pour proposer des hypothèses afin résoudre le problème (et cela peut être dans un cadre individuel).
- Examiner ces hypothèses et choisir la plus proche de la bonne solution.
- Sortir du problème vers la solution appropriée.

### **1.2.3. Définition de la pédagogie de l'intégration**

#### **Pédagogie de l'intégration et didactique du fle**

Le dictionnaire *Hachette* encyclopédique (Fouquet & al, 1998) définit le concept d'intégration comme « *l'action de faire entrer dans un tout* »<sup>11</sup>(p.969). Le terme « *intégration* » est considéré par Legendre (1993) comme l'« *action de faire interagir divers éléments en vue d'en constituer un tout harmonieux (convenable) et de niveau supérieur* »<sup>12</sup> (p.732).

On cherche à travers l'intégration à insérer des situations d'intégration ou situations- problème dans un projet pédagogique globale d'apprentissage, les objectifs et les compétences visées ont été clairement déterminés et devraient être mesurables, l'intégration sera effective et réalisable si elle excite la réflexion et la production de l'apprenant ,il existe une correspondance entre l'intégration et l'utilisation efficace de la situation d'intégration , l'efficacité indique ces acquisitions en termes de motivation pour le temps d'apprentissage, l'appropriation, les activités, etc.

La PI est une méthodologie curriculaire, qui fait partie du curriculum, une nouvelle manière de reconstruire et d'organiser l'apprentissage et l'évaluation. et une réponse à

---

<sup>11</sup> Le dictionnaire Hachette encyclopédique ( Fouquet & al , 1998 ) , p . 969 .

<sup>12</sup> Legendre , ( 1993 ) , ( p . 732 ) .

la fois au système politique et au niveau pratique d'un projet politique et social de chaque pays.

### 1.2.3.1. Les niveaux d'intervention de la pédagogie de l'intégration <sup>13</sup>

**a-Niveau politique:** les valeurs du système et le projet didactique.

**b-Niveau de la méthodologie curriculaire :** le mode d'organisation des apprentissages et des pratiques.

**c-Niveau des pratiques :** les pratiques d'apprentissage et d'évaluation au quotidien.

La PI vise à développer et organiser les capacités et les connaissances de l'apprenant en intégrant les acquisitions qu'il reçoit dans une situation problématique complexe, qui nécessitent de faire appel à ses compétences. Dans ce , la didactique a défini la PI en tant qu'« une nouvelle approche pour améliorer l'apprentissage et fournir aux apprenants diverses compétences permettant d'agir dans diverses situations complexes ».

### 1.2.3.2. Caractéristiques de la pédagogie de l'intégration

**La PI** est caractérisée par une double efficacité.

**a- Une efficacité interne:** les résultats sont meilleurs quand les apprenants résolvent des situations complexes, où les statistiques ont montré que plusieurs gains ont été obtenus au cours d'un cycle d'apprentissage et les résultats des apprenants sont demeurés plus stables.

**b- Une efficacité externe :** la capacité de l'apprenant à mobiliser ses ressources, acquis, et compétences pour agir dans des situations de la vie extrascolaire, les plus difficiles et complexes que ce qui existe dans le milieu scolaire étroit.

**La PI est équitable :** c'est offrir les mêmes chances d'apprentissage et de réussite à tous les apprenants ,et se manifeste dans des procédures d'évaluation explicites de leurs acquis et des corrections de leurs erreurs et de fournir tout ce qui améliorerait le rendement scolaire.

**La PI est conceptualisée :** elle ne fournit pas des contenus spécifiques, mais elle met l'accent sur des dossiers personnels non unifiés, dont le contexte est convenable à

---

<sup>13</sup>Xavier, Roegiers , *La pédagogie de l'intégration* , Bruxelles De Boeck , 2010.



la pédagogie de l'intégration et chaque système éducatif a la liberté de choisir des situations à la mesure des principes, des valeurs et des défis afin que l'apprenant puisse faire face à ces situations.

**La PI est réaliste et pragmatique :** où l'enseignant a la liberté de choisir la méthode qu'il voit efficace car la PI n'exclue aucune méthode d'enseignement. À long terme; la PI pousse les enseignants à développer leurs pratiques de classe à travers des pédagogies du projet, des pédagogies de l'apprentissage....etc .

**La centration sur l'apprenant:** la PI place l'apprenant au centre du processus d'enseignement-apprentissage, en tenant compte de ses intérêts, ses émotions, ses besoins et ses désirs. Cela permet à l'enseignant de choisir les activités, les outils, les documents et les méthodes qui répondent à l'hétérogénéité des apprenants. Ainsi sur leurs profils d'entrée, et leurs profils de sortie.

**L'enseignant; un changement de rôle :** la PI accorde à l'enseignant un nouveau statut et de nouvelles missions,. Il devient un médiateur entre élève et savoir ;: un facilitateur (Boutin, 2004). et un guide vers l'apprentissage linguistique centrée sur l'apprenant, qui doit réfléchir à construire son savoir. Par conséquent, l'enseignant doit s'assurer que ses apprenants abandonnent progressivement du guidage pour devenir autonomes.

**Les TIC :** l'intégration de l'outil informatique permet à l'apprenant de poursuivre son apprentissage dans un environnement extrascolaire, D'ailleurs, l'application de la PI est conditionnée par le recours aux TICE qui proposent de nombreux sites comprenant des situations authentiques ,des documents et des références, des supports adaptés aux niveaux ,aux besoins afin de faciliter l'apprentissage du fle,d'enrichir ses connaissances et atteindre ses objectifs. à condition que les enseignants devraient être formés à l'utilisation des TICE.

**L'évaluation :** grâce à la PI, l'évaluation a pris de grandes valeurs et un nouveau rôle, en jugeant l'apprentissage du fle, dans le but de classer les élèves en catégories, et ne pas punir l'élève qui n'a pas atteint la norme., afin de développer les compétences langagières communicatives ,en corrigeant ou en modifiant le parcours de ses progrès, pour agir linguistiquement dans diverses situations de vie.

**Socialisation des apprentissages:** depuis longtemps, l'école a été isolée de la société ; l'apprentissage n'a pas dépassé ses limites. Avec l'apparition de la PI, l'apprenant est amené à utiliser les compétences acquises à l'école telles que ; ,écouter, parler lire,

écrire) et savoirs, savoir-faire et savoir-être pour agir lorsqu'il sera intégré dans des situations sociales concrètes ou dans des produits sociaux. Le lien étroit qui s'établit entre l'école et la société a donné à l'apprentissage une dimension pratique et sociale qui ouvre l'appétit de l'apprenant et le motive à apprendre le français, ce qui lui ouvre le marché du travail pour réaliser ses rêves.

### **1.2.3.3. Fonctionnement de la pédagogie de l'intégration**

La pédagogie de l'intégration fonctionne selon l'intégration de plusieurs ressources internes et externes qui permettent à l'apprenant de résoudre une ou des situations complexes de son environnement et elle lui demande de mobiliser un certain nombre de compétences acquises de son apprentissage et de son expérience personnelles.

### **1.2.3.4. Famille de situations <sup>14</sup>**

Les situations équivalentes, paramètres d'une famille de situations

**Définition :** la famille de situations est un ensemble de situations « cibles », dont chacune offre une occasion de pratiquer la compétence : une occasion d'un niveau de complexité suffisant en conditions réelles, à un niveau qui ne dépasse pas ce qui est attendu.

**Les situations équivalentes :** les situations équivalentes ne sont pas des copier-coller, ce sont des situations qui ont les mêmes caractéristiques et le même niveau de difficulté que celles qui ont été apprises mais qui se jouent dans un contexte différent, qui mobilisent différemment les ressources acquises, etc.

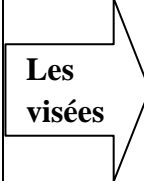
### **1.2.3.5. Profil de sortie de l'apprenant**

C'est l'identification et le contrôle des compétences nécessaires pour être acquises et maîtrisées à chaque année scolaire et même à la fin de l'ensemble d'un cycle d'études. En effet, l'acquisition des compétences et la capacité de les maîtriser sont un témoin de la capacité d'atteindre le profil de sortie cible de l'apprenant qui est le futur citoyen. Les trois compétences que l'apprenant doit développer tout au long de son apprentissage pour d'actualiser les visées de l'éducation du système scolaire : socioaffective, cognitive, communicative..

---

<sup>14</sup>La famille de situations, disponible sur, <https://slideplayer.fr/slide/8474645/> consulté le, 25-05-2022.

**Tableau synthèse<sup>15</sup> : Profil de sortie d'un apprenant.**

<b>Les trois compétences</b>	<b>Socioaffective</b>	<b>Cognitive</b>	<b>Communicative</b>		-Une citoyenneté engagée et éthique
<b>Les composantes</b>	-Personnelle  -Interpersonnelle	-Pensée critique  -Pensée créative et novatrice	-Traitement de l'information  -Exploitation des médias	<b>Les visées</b> 	-Une vie équilibrée  -Un désir d'apprendre tout au long de sa vie

### **1.2.3.6.Principes de la pédagogie de l'intégration**

- La PI vise à mobiliser les connaissances et les compétences acquises pour résoudre divers problèmes.
- La PI garantit que l'apprenant utilise tout ce qu'il a appris pour agir dans les situations auxquelles il est confronté.
- La PI va au-delà de la méthode de mémorisation des savoirs, jusqu'à ce que ce savoir et cette compétence accompagnent l'apprenant dans sa vie lorsqu'il a besoin de l'appliquer et de l'activer.

Selon ces caractéristiques, l'école ne demeure plus isolée et peut devenir une passerelle idéale pour s'intégrer à la vie quotidienne et au marché du travail.

### **1.2.3.7.Les objectifs de la pédagogie de l'intégration**

La pédagogie de l'intégration vise à ;

- Améliorer, soutenir et enrichir les apprentissages dans le sens d'une amélioration de la pédagogie.
- Traiter l'échec et l'incompétence des élèves incapables de transmettre des savoirs parce qu'ils ont acquis des savoirs séparés de leur contexte.

<sup>15</sup>Profil de sortie d'un élève du système scolaire acadien et francophone du Nouveau-Brunswick ,Ministère de l'Éducation et du Développement de la petite enfance, 2016,Canada, disponible sur, . <https://www2.gnb.ca>,consulté,le ,05/06/2022,pp.12-13.

- Enrichir la diversité des connaissances dans la culture de l'apprenant et ses multiples activités à l'intérieur et à l'extérieur de la classe.
- Rendre les savoirs scolaires signifiants pour les élèves en les reliant à leurs sources et à leurs usages sociaux.
- Créer des liens entre la culture scolaire et les pratiques sociales.
- Établir, développer et clarifier un nouveau contrat didactique entre les acteurs de l'acte éducatif, en particulier l'enseignant et l'apprenant.
- Adopter une stratégie de planification flexible avec des objectifs clairs, précis et mesurables.
- Considérer les ressources internes et externes comme de véritables sources de connaissances en fonction de leur exploitation et de leur utilisation..
- Sélectionner des projets à réaliser et à discuter individuellement et en groupe.
- Adopter l'évaluation de toutes types et en particulier l'évaluation formative qui se pratique pendant le travail.
- Développer les capacités à analyser, distinguer, classer, comparer, synthétiser, puis prendre des décisions et porter des jugements.

### 1.3. Comparaison entre la pédagogie par objectifs et la pédagogie de l'intégration

La pédagogie par objectifs ( PPO )	La pédagogie de l'intégration ( PI )
1-Concentré sur le contenu formulé sous forme <b>d'objectifs</b> .	1- Concentré sur les contenus et en formulés sous forme de <b>compétences</b> .
2- <b>L'enseignant</b> : donne des informations, ordonne et interdit dans une relation verticale avec l'apprenant.	2- <b>L'enseignant</b> : propose des situations d'apprentissage, conseille, oriente, et aide en tant qu' accompagnateur et facilitateur
3-Centree sur le volume de <b>connaissances</b> et d'informations fournies par l'enseignant.	3-Déterminer les <b>apprentissages</b> à travers les problématiques posées par l'enseignant .
4- <b>L'élève</b> reçoit les informations, les mémorise,les récupère lorsqu'on lui demande	4- <b>L'élève</b> pratique, essaye, échoue, réussit, acquiert
5- <b>La méthode adoptée</b> : la généralisation qui ne tient pas compte des différences individuelles, étant donné que le degré de	5- <b>La méthode adoptée</b> :La pédagogie des différences individuelles, les apprenants ont des degrés de maturité différents, il convient

maturité est le même pour tous les apprenants.	donc d'identifier plusieurs parcours d'enseignement.
6-. Emploi des connaissances:concentré sur la mémorisation des connaissances et ne pas s'intéresser à l'emploi des connaissances	<b>6-Emploi des connaissances</b> : les appliquer dans les situations auxquelles l'apprenant est confronté .
<b>7-Le rôle de l'évaluation</b> :elleadopte l'évaluation normative intermédiaire, car il s'agit d'une évaluation sommative des acquis	<b>7-Le rôle de l'évaluation</b> :l'évaluation formative pour contrôler, ajuster et orienter, et mesurer d'acquisition de la compétence et son utilisation dans diverses situations

### 1.3.1.Critiques de l'application de la pédagogie de l'intégration

Malgré les points positifs précités dans l'amélioration des apprentissages, Christian Puren<sup>16</sup> confirme dans son article «Pédagogie de l'intégration et intégration didactique dans l'enseignement des langues : un exemple de conflit interdisciplinaire» que l'application de l'APC et de la pédagogie de l'intégration a soulevé de nombreuses critiques, tant au niveau local qu'international, tant les difficultés pour certains ont montré leur échec, sur le terrain , au moins dans les pays du Maghreb ,y compris l'Algérie. Dans sa thèse; Mohamed SaidBerkaine reprend et confirme ces critiques à travers des enquêtes de terrain en Algérie,

#### a. La critique contextuelle la plus importante

- L'inadéquation de cette éducation à l'école et au milieu social, ou inversement.
- L'inadéquation de cet environnement aux exigences de cet enseignement.
- La précipitation rapide et téméraire, la mise en œuvre insuffisamment précise de cette méthode d'enseignement

#### b. Critique cognitive

- Support théorique faible , ambiguïté
- Cadre conceptuel et idéologique (basé sur l'origine administrative du concept "Efficacité").

#### c. Des critiques supplémentaires d'ordre épistémologique

- Constatant la faiblesse des appuis théoriques et l'ambiguïté du cadre conceptuel et idéologique (fondées sur l'origine administrative du concept de « compétence»)

<sup>16</sup> Ibid , page ,11 .

Il reste à confirmer que; Malgré les efforts, cette pédagogie n'a pas été parfaite comme en témoignent les résultats insuffisants obtenus, il est donc nécessaire d'évaluer périodiquement et de combler les lacunes pour atteindre le succès visé.

## **Conclusion**

La pédagogie de l'intégration, accorde une attention particulière à l'activité de l'apprenant considéré comme un élément actif et un partenaire à la construction de ses connaissances sous la direction de ses enseignants. elle a présenté des propositions nouvelles et efficaces pour améliorer les apprentissages, telles que la situation problème et la situation intégrative, qui viennent après une série d'apprentissages et d'installation des différentes compétences que l'apprenant doit mobiliser pour aborder les différentes situations auxquelles il est confronté .

A court terme ,la PI vise à améliorer les apprentissages afin de permettre à l'apprenant de résoudre diverses situations de son parcours d'apprentissage. Au long terme ,elle lui permettra de résoudre les diverses situations complexes auxquelles il sera confronté dans sa prochaine vie extrascolaire .

Dans ce concept, la PI contribue à l'atteinte d'objectifs multiples de formation de l'individu en créant dynamisme et vitalité dans le processus d'apprentissage en fonction des désirs et des tendances de l'apprenant dans le milieu dans lequel il vit. Bien que, l'enseignant et l'apprenant soient les deux principaux éléments dans le processus d'enseignement - apprentissage, le besoin des autres acteurs dans le domaine du éducatif est devenu plus que nécessaire pour aider à atteindre tous les objectifs énoncés.

## **DEUXIÈME CHAPITRE**

**POUR UNE EFFICACITÉ DES PRATIQUES  
D'ÉVALUATION EN CLASSE DE 4<sup>eme</sup> AM.**



## **Introduction**

Avant de plonger dans le vif de notre étude, il faut signaler que dans ce chapitre, nous aborderons un acte nécessaire dans le processus d'apprentissage, c'est l'évaluation pédagogique et comment s'applique-t-elle par l'enseignant pour mesurer les compétences et les acquis de ses élèves individuellement et collectivement à travers des situations problèmes ou intégratives .

Ce travail sera accompli à travers les différents types d'évaluation, surtout l'évaluation formative qui s'applique pendant l'apprentissage et l'évaluation sommative qui sera accompli à la fin d'un cours, d'une séquence, d'un projet ou d'un cycle d'apprentissage, l'évaluation s'effectue en intégrant l'apprenant dans différentes situations d'apprentissage ; situations problème, projets à réaliser, situations d'intégration...etc.

Nous allons commencer ce chapitre en exposant quelques définitions d'évaluation en général, et la démarche d'évaluation pédagogique. Ensuite nous allons introduire les pratiques d'évaluation dans la pédagogie de l'intégration , afin d'identifier et de catégoriser les difficultés et les obstacles qui confrontent le parcours d'apprentissage de l'élève pour découvrir les solutions et les méthodes ,pour les surmonter avant de se lancer dans de nouveaux apprentissages.

Par conséquent, nous allons renforcer notre travail par de exemple de situation intégrative du milieu de l'apprenant, selon une grille d'évaluation qui comprend des critères en lien avec les objectifs et les compétences cibles, pour collecter et organiser les données , interpréter et analyser les résultats et porter un jugement, et enfin prendre la décision pour orienter, punir ou encourager et régulariser les apprentissages, c'est-à-dire ,comment on doit-on exploiter les résultats de l'évaluation pour faire progresser les apprenants et ajuster la façon d'enseigner ?.

### **1.L'évaluation des compétences dans la pédagogie de l'intégration**

Lors de l'enseignement de fle, il faut s'interroger théoriquement sur la notion d'évaluation, sa démarche ,ses types, et son importance dans l'apprentissage, d'un point de vue purement pratique, il faut répondre aux questions essentielles suivantes

: - Quelles est la démarche d'évaluation ? - Pourquoi évaluer ? - Quand évaluer ? - Comment évaluer ? - Pourquoi faire ? - Quoi évaluer ? - Pour qui évalue-t-on ?

L'évaluation met en évidence les progrès réalisés, détecte les lacunes et les obstacles et identifie les processus appropriés pour mettre en évidence l'organisation et la régularisation de l'apprentissage, où l'élève est mis dans différentes situations pour tester ses acquis, dont la solution nécessite de mobiliser et montrer ses compétences. L'évaluation permet à l'enseignant d'identifier des techniques d'enseignement et d'apprentissage efficaces, elle fait partie essentielle de l'acte éducatif qui permet de découvrir les acquis et les compétences installer chez l'apprenant.

### **1.1.Définitions de l'évaluation pédagogique**

«**Évaluer**» un verbe du premier groupe qui signifie, juger , mesurer, estimer, apprécier, reconnaître , déterminer , délimiter , fixer , être sensible , se rendre compte Selon le petit Robert ; « " évaluer " est : - porter un jugement sur la valeur de...estimer...calculer...,chiffrer...

- Fixer approximativement... , apprécier..., estimer..., juger.... »<sup>17</sup>

Larousse (1999); apporte quelques éléments supplémentaires: «évaluer, c'est apprécier, estimer la valeur ou l' importance de...», « c'est fixer approximativement (évaluer la valeur de quelque chose en quelques secondes) »<sup>18</sup>

Selon Contandriopoulos ; «l'évaluation est « la démarche consistant fondamentalement à porter un jugement de valeur sur une intervention (une technique, une pratique, une organisation, un programme, une politique) dans le but d'aider à la décision »<sup>19</sup>

Selon De Ketele : « l'évaluation est le processus qui consiste à recueillir un ensemble d'informations pertinentes ,valides, fiables, puis à examiner le degré

---

<sup>17</sup>,Alain,Rey,Debove,Rey,JosetteetRobert,Paul,*Le Petit Robert*,Éditeur : Dictionnaires Le Robert,1967.

<sup>18</sup> Larousse ( 1999 ).

<sup>19</sup> Contandriopoulo ,*Guide des outils d'évaluation en médecine d'urgence* , collection de la SFMU, pp. 1-19.

d'adéquation entre cet ensemble critères choisis adéquatement en vue de fonder la prise de décision »<sup>20</sup>.

Autrement dit : « L'évaluation et le processus qui relève de la « docimologie »

Henri Piéron a introduit le terme «" docimologie »: pour la première fois en 1922 pour désigner la science et la pratique du contrôle des connaissances. Il l'a défini en 1951 par : « l'étude systématique des examens ( mode de notation ,variabilité interindividuelle, et des examinateurs facteurs subjectifs...) »<sup>21</sup>

L'évaluation, définie par Christine Tagliante; « d'une part comme une aide à l'apprentissage et par ailleurs comme un objet de mesure et d'appréciation de l'évolution de la compétence des élèves »<sup>22</sup> . Dans le milieu scolaire, on évalue les compétences; les performances, les savoirs et les savoir-faire d'un apprenant en situation de communication.

Selon Hadji : « l'évaluation scolaire peut porter sur un produit (réalisé par l'élève) et / ou un processus (démarche utilisée par l'élève) »<sup>23</sup>. En général ; l'évaluateur cherche à porter des jugements dans le cadre d'un test ou d'une norme prédéterminée ,concernant un aspect du travail éducatif dans une période de temps spécifique et avec des outils scientifiques, pour déterminer le degré d'approche ou d'éloignement des objectifs attendus ,ce qui permettrait de remédier les lacunes et renforcer les connaissances et les compétences acquises.

### **1.1.2. La démarche de l'évaluation pédagogique**

**a.L'intention:**elle concerne le type de décision et en conséquence, les buts et les modalités de la démarche doivent être déterminées

**b.La mesure;**recueillir les informations qui nous permettent de prendre la décision la plus appropriée.

---

<sup>20</sup> Jean , Marie , De Ketele , ( 2010 ) .

<sup>21</sup> Henri , Louis , Charles , Piéron , ( 1951 ) .

<sup>22</sup> Christine, Tagliante , « *L'évaluation* », in *Technique de classe* , Paris. Clé International. 1993.

<sup>23</sup>Charles , Hadji , « *a L'évaluation, règle du jeu* » . ESF , Paris , 2000 .

**c. Collecte des données :** collecter toutes les informations qui sont directement liés et facilitent ce que nous allons mesurer

**d. Organisation des données :**étudier , codifier et organiser les informations collectées.

**e. Interprétation des résultats:** tirer des significations des données que nous avons collectées, catégorisées et organisées.

**f. Jugement:** porter un jugement sur les informations recueillies par la mesure.

**g. Décision :** pour orientation, classification, punition et décision sur les acquis expérimentelles, et fournir une rétroaction sur les amélioration ultérieurs de l'apprentissage .

- **Pourquoi évaluer ? les fonctions :** afin de porter un jugement et de prendre une décision sur la progression de l'apprenant dans le but est d'atteindre une fonction diagnostique, formative ou sommative. Selon Goupil et Lusignan : *« l'évaluation permet de « réguler l'apprentissage par la correction, la réorientation et l'amélioration des conditions d'apprentissage »<sup>24</sup> .L'évaluation permet de vérifier l'atteinte des objectifs fixés, et d'ajuster les apprentissages en fonction des besoins des apprenants et de leur progression.*

D'après ,C. Tagliante*«ils existent trois fonctions de l'évaluation ;*

**a . Le pronostic** « qui sert principalement à orienter l'élève;

**b . Le diagnostic** « qui sert à réguler » et , *c'est la fonction la plus importante dans le processus de l'enseignement / apprentissage ;*

**c . L'inventaire** « qui sert principalement à certifier ». *C'est vers cette dernière fonction que les objectifs de l'enseignement s'orientaient »<sup>25</sup>.*

- **Quand évaluer** ? on évalue suivant le tableau ci-dessous

Moments de l'évaluation	Objectifs	Type d'évaluation
	- Juger les acquis (connaissances et habiletés).	

<sup>24</sup> Georgette, Goupil et Lusignan, Guy, « *Apprentissage et enseignement en milieu scolaire* », Montréal ,Gaëtan ,Morin,1993.

<sup>25</sup> Ibid , page . 25 .

<p><b>Début d'apprentissage</b></p>	<ul style="list-style-type: none"> <li>- L'assurance de la pertinence de la planification de l'enseignement.</li> <li>- Pouvoir enseigner à partir des connaissances antérieures des élèves</li> <li>- C'est un point de référence pour évaluer les progrès des élèves</li> </ul>	<p><b>Diagnostic</b></p>
<p><b>Pendant l'apprentissage</b></p>	<ul style="list-style-type: none"> <li>-Suivre les apprenants dans la progression des apprentissages</li> <li>-Découvrir les points forts et les points faibles .</li> <li>-Identifier les <b>causes</b> et y apporter les <b>correctifs</b> qui s'imposent en cours d'apprentissage</li> <li>- Permettre de réguler l'apprentissage.</li> <li>- Aider l'élève à prendre conscience de ce qu'il a déjà fait (appris, produit, réalisé) ou de ce qui lui reste à faire ( à apprendre )..</li> </ul>	<p><b>Formative</b></p>
<p><b>Fin d'apprentissage</b></p>	<ul style="list-style-type: none"> <li>- Obtenir un bilan ponctuel (l'évaluation concerne la validation de l'apprentissage par comparaison avec un état antérieur.</li> <li>- Evaluer les progrès pour estimer le degré de maîtrise des objectifs d'apprentissages visés par l'ensemble d'étude ou d'une partie terminale de programme.</li> <li>- Décider de la promotion ,du passage dans la classe supérieure ou de l'obtention d'un diplôme.</li> <li>-Finalement, mesurer la qualité des apprentissages effectués par les apprenants .</li> </ul>	<p><b>Sommative</b></p>

- **Comment évaluer ?**: nous pouvons évaluer par divers tests comme suit

- **Les questions ouvertes** ou **écrites**, bien connue depuis longtemps, dans laquelle l'étude est interrompue pour évaluer les acquis de l'apprenant, cependant ,elle a été critiquée comme une perte de temps d'apprentissage.

- **Exercices structuraux** ,une manière de vérifier que la structure de la phrase est comprise, à travers la maîtrise de cette structure dans la production spontanée de la phrase.

Il existe de multiples tests d'évaluation, y compris;

- **Test de contrôle** des connaissances.
- **Les questions à choix multiples** (QCM),largement utilisées pour évaluer les réalisations de l'apprenant, surtout dans le cadre de la formation à distance.
- **Pourquoi faire ? À quoi servent les évaluations ?** :pourdéterminer dans quelle mesure les objectifs sont atteints, installer des compétences, former les apprenants, les motiver, élever leur niveau d'éducation ,leur permettre de passer d'un niveau à un niveau supérieur, puis leur accorder des certificats de fin d'études. qui les qualifient pour exercer des métiers.et pour réguler l'apprentissage si nécessaire.

- **Quoi évaluer ?quoi évaluons-nous?**: tous types d'acquis de l'apprenant, les projets qu'il a réalisés, ses compétences ,la production écrite et oral ,le savoirs, le savoir-faire, la grammaire, le lexique , l'orthographe, les compétences communicatives...etc.

Les compétences communicatives à évaluer d'après S. Moirand<sup>26</sup>sont ;

**a. Linguistique**: l'utilisation des structures linguistiques, phonétiques, lexicales, grammaticales et textuelles de la langue acquises par l'apprenant .

**b. Discursive**: l' utilisation de différents types de discours parlé ou écrit selon chaque cas.**c. Référentielle** : les relations entre l'espace et le temps et la connaissance du monde.

**d.Pragmatique**:connaître ,adapter et personnaliser les normes d'interaction au sein de la communauté et tous les comportements existants dans laquelle.

C. Veltcheff <sup>27</sup>et S. Hilton distinguent quatre pratiques pour évaluer ces compétences à l'oral et à l'écrit qui sont ;

- Comprendre par l'écoute - Parler - Comprendre par la lecture - Écrire.

**Pour qui évalue-t-on ?**

**a .Pour l'enseignant** : il s'agit d'une auto-évaluation de la qualité de son travail ,il vise à vérifier si l'enseignement a atteint ou non tout ou partie de ses objectifs, afin de le réorganiser, le modifier ou le renforcer et améliorer ses rendements dans le futur.

---

<sup>26</sup> Sophie , Moirand , *Enseigner à communiquer en langue étrangère* , Paris : Hachette , Coll,F , 1988 , p . 188 .

<sup>27</sup> Caroline , Veltcheff et Stanley , Hilton , *L'évaluation en FLE*. [ Paris ] : Hachette , ©2003 . p . 143 .

**b . Pour l'apprenant:** pour juger l'évolution de l'activité, de la performance, des acquis, des compétences et du niveau de progression de l'apprenant, afin de découvrir et de classer les avantages et traiter les inconvénients.

**c . Pour le système :** il faut évaluer périodiquement le système éducatif en parallèle des objectifs fixés à court, moyen et long terme, en mesurant le taux de réussite scolaire , mais les résultats seuls n'expriment pas le succès attendu par la société, qui est la formation d'un bon futur concitoyen.

Donc, évaluer le niveau de performance et d'efficacité du système éducatif c'est pour le continuer, le changer ,l'annuler, ou le réorganiser et le réguler.

## **2.Les principaux types de l'évaluation pédagogique**

### **2.1. L'évaluation diagnostique**

L'enseignant pratique une évaluation diagnostique au cours de l'apprentissage dont le but est de savoir ce que l'apprenant sait et peut faire et de découvrir les différences individuelles entre les apprenants, pour commencer à planifier et construire et réussir de nouveaux apprentissages.Lors de l'évaluation diagnostique, l'enseignant fera ce qui suit ;

- Observe et examine de près le travail des élèves.
- Découvre les lacunes pour y remédier simultanément.
- Analyse précise du niveau, des capacités et des acquis de ses élèves.
- Adapte les méthodes d'enseignement à la réalité des apprentissages des élèves.
- Mesure la progression des apprenants.
- Organise de nouvelles procédures et étapes d'apprentissage.

### **2.2.L'évaluation formative**

Elle a pour but d'accompagner, de guider et d'aider l'apprenant pendant ses activités, et l'informer du degré d'atteinte de chacun des objectifs visés. elle intervient à toutes les étapes au début, pendant et à la fin de une séquence d'apprentissage, elle permet d'orienter l'apprenant pour découvrir les lacunes et y remédier.

### **2.3.L'évaluation sommative**

Il s'agit d'une évaluation finale globale qui intervient à la fin d'un cours ,d'un cycle ,ou d'un programme d'études ou d'une partie finale du programme.

- « Elle permet de juger de l'efficacité du programme et de ce que l'apprenant a acquis de la connaissance des compétences » , ( Bloom et autre , 1971 ) .

-« Elle permet également de collecter des données à la fin de tout le programme ou d'une partie finale du programme, afin de vérifier le degré de maîtrise des objectifs du programme par l'apprenant et à l'évaluateur de prendre la décision, relatives à l'obtention de crédits , de passer d'un niveau à un niveau supérieur, à la sanction et à la reconnaissance des acquis expérientiels», (Bloom ,Hasting et Madaus1981) , ou d'octroyer des certificats de fin d'études et des diplômes.

## **3. L'évaluation dans la pédagogie de l'intégration**

### **3.1. Pratiques de l'évaluation dans la pédagogie de l'intégration**

L'évaluation dans la PI ne repose pas sur la mesure des ressources séparées , mais elle inclut la pratique des compétences qu'elle met en évidence à travers des situations relevant d'une même famille de situations. Nous devons souligner que l'objectif optimal de l'application de la PI en classe de fle est de doter l'apprenant de savoir-faire utiles, durables et transférables dans la vie sociale.

De ce point de vue, le rôle de l'évaluation en classe de fle doit être centré sur le développement des quatre compétences : compréhension orale ( CO ) , production orale ( PO ) compréhension de l'écrit ( CE ) , production écrite ( PE ) .

### **3.2.Exemple de situation d'intégration**

Nous avons proposé, à titre d'exemples, deux situations intégratives authentiques issues de l'environnement de l'élève pour tester ses compétences selon 4 procédures qui contiennent plusieurs indicateurs et sont corrigées sur une note de 8.

#### **Situation d'intégration**

##### **A. Modele1 : ( 08 points )**

L'anniversaire de ton jeune frère approche ,Ta maman décide de lui acheter un jeu vidéo. Tu n'est pas d'accord sur ce choix.



Rédige un texte de dix (10) lignes ou tu justifieras ton point de vue à ta maman en t'appuyant sur des arguments.

- Nous t'aidons avec quelques mots dans le contexte du sujet

- occasion , avis , gaspiller , danger ,convaincre , comportements , imitation , maladie ,jeu électronique , internet , risquer , réseaux sociaux.

### **A.a..Un corrigé type**

L'anniversaire de mon jeune frère Omar, approche, et à cette occasion, ma mère a promis à lui acheter un cadeau consistant en un jeu vidéo.

J'étais contre ce choix, parce que j'ai déjà lu un article sur ses méfaits pour les jeunes enfants, et c'est pourquoi j'ai demandé à ma mère de changer le type de cadeau, elle m'a demandé pourquoi ? je lui ai dit que ces jouets nuisaient aux enfants et les exposaient à de nombreux risques, dont la perte de temps d'étude et nuire à la santé des enfants, et il y a des jouets dangereux que les enfants imitent inconsciemment.

Finalement, elle a décidé d'acheter un autre cadeau utile pour mon jeune frère et elle m'a remercié pour ma prise de conscience.

### **B. Modele2 : très récent de l'épreuve du BEM ; session Juin2022 : ( 08 points )**

A chaque sortie d'école, ton camarade de classe maltraite ,et parfois, bat un élève très petit de taille. Indigné et révolté par ses agissements, tu décides de discuter avec lui en vue de le convaincre de changer de comportement.

Rapporte ce dialogue dans un texte de 10 à 12 lignes que tu publieras sur la page Facebook de l'établissement ,à l'occasion de la journée mondiale de vivre ensemble en paix.

### **B.b..Un corrigé type**

La communauté internationale a adopté le 16 mai de chaque année, journée de vivre ensemble en paix. Souvenons-nous des souffrances de millions de personnes et de peuples entiers dus à l'injustice et à l'oppression sous le fléau du colonialisme.

Le désir de paix réside dans l'éducation des enfants à une culture du dialogue et de la paix et de ses valeurs, qui ne doivent pas être un slogan, mais une réalité qui s'impose en résolvant les conflits et en donnant aux gens leurs droits , et être solidaires avec eux en particulier les jeunes enfants, les personnes âgées, les réfugiés et les défavorisés, surtout dans les moments difficiles.

Enfin, nous affirmons que les écoles, les mosquées, les médias et les associations doivent diffuser les principes et la culture de vivre ensemble en sécurité et en paix pour un monde beau et équilibré.

### 3.3.Grille de correction

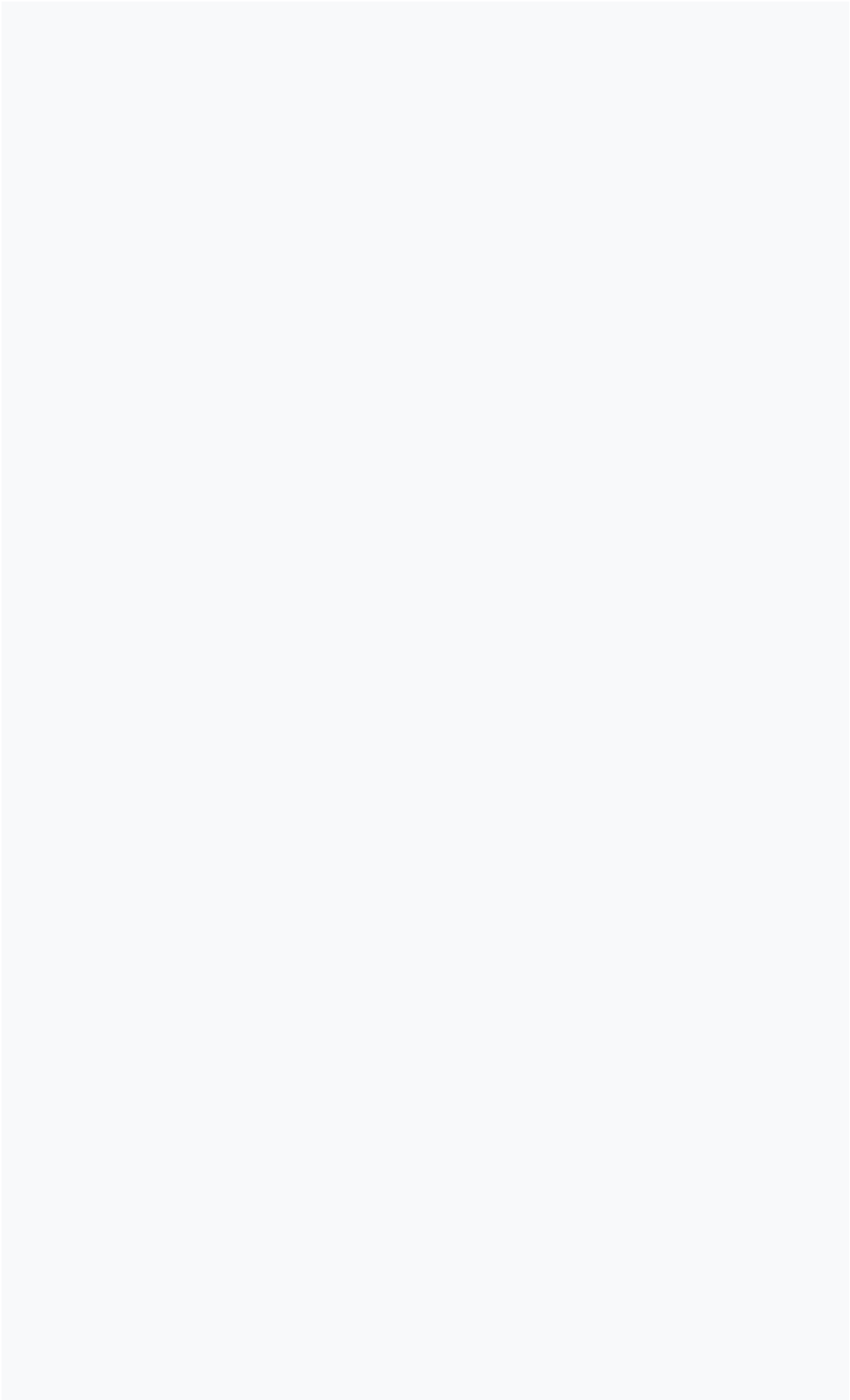
Critères	Indicateurs	Détails	N - g	N - g
			Si : 1	SI : 2
<b>Pertinence</b> (2 pts)	-Respect de la consigne	1	1	1
	-Capacité de produire tout ou une partie des arguments des texte(risque-obésité-addition-violence )	0.25x4	0.25x3	0.25x3
<b>Cohérence</b> (2.25 pts)	-Adéquation des arguments avec la thèse	0.5	0.5	0.5
	-Lien cohérent entre les différent arguments	0.5	0.25	0.25
	-Organisation on trois parties: introduction-développement-conclusion(au moins 2 parties)	0.25x3	0.25x3	0.25x3
	-Emploi cohérent des articulateurs logiques ou d'énumération.	0.5	0.5	0.5
<b>Utilisation de la langue</b> (2 pts)	-L'emploi d'une syntaxe de phrase correcte( au moins deux phrases syntaxiquement correctes)	0.5	0.5	0.5
	-Adéquat au thème(au moins deux mots liés au thème)	0.5	0.5	0.5
	-Utilisation correcte des temps et des modes verbaux(au moins un temps et un mode correct)	0.5	0.5	0.5
	-Utilisation correcte de la production	0.5	0.25	0.5
<b>Perfectionnement et originalité</b> (1.75 pts)	-Capacité à mobiliser au moins un argument personnel	0.75	0.5	0.5
	-Mise en page	0.5	0.5	0.25
	-Lisibilité	0.5	0.5	0.5
<b>Total</b>		<b>8 / 8</b>	<b>6.5 / 8</b>	<b>7 / 8</b>

## Conclusion

Après le recueil de ces informations qui s'intéressent à l'évaluation des apprentissages dans une approche communicative, notamment l'évaluation des situations d'intégration en classe du fle, on peut constater qu'elle est indissociable de la dynamique enseignement-apprentissage. Il faut aussi démontrer comment l'évaluation s'opérationnalise dans un contexte didactico-pédagogique pour répondre à notre problématique concernant la pratique de la démarche d'évaluation pédagogique dans la pédagogie de l'intégration dans les activités de la classe du 4<sup>ème</sup> AM.

En effet, l'évaluation des apprentissages est exigeante pour les enseignants, elle fait ressortir les caractéristiques professionnelles; la relation d'aide ,le diagnostic ,la mise en place d'un enseignement adapté ,le renforcement ,voire l'enrichissement des apprentissages en fonction des besoins de l'apprenant .Plus qu'opérationnelles ; les calculs statistiques, la comptabilisation des notes et la consignation . La qualité et la rigueur de ses jugement et de ses prises de décision donnent sa signification à " l'évaluation pédagogique ".

Par conséquent, nous affirmons que l'évaluation des acquis de l'apprenant dans la pédagogie de l'intégration est un domaine qui lui est donné pour mettre en valeur ses capacités et connaissances et mettre en pratique ses compétences acquises et d'autre part acquérir des connaissances et installer de nouvelles compétences, surtout si l'évaluation est basée sur des critères et appropriés pour servir les objectifs d'apprentissage, qui permettent également à l'enseignant d'examiner de manière exécuté, et les données entourant le processus d'enseignement-apprentissage, pour corriger les erreurs et remédier les lacunes et reconstruire plus efficacement les nouveaux apprentissages.



**TROISIÈME CHAPITRE**  
**ÉTUDE EXPÉRIMENTALE**

## **Introduction**

La thématique de notre recherche a rendu nécessaire d'assister à certaines séances, lire divers documents, et intégrer une activité d'intégration, puis l'évaluer pour recueillir et organiser les données qui vont nous aider à la qualité de l'interprétation et de l'analyse des résultats, afin de répondre à notre problématique et à prouver les hypothèses de départ, ce qui nous permettraient aussi de comparer les pratiques en classe de cette nouvelle démarche pédagogique avec les situations d'intégration proposées et avec les compétences à installer et les objectifs fixés dans les curriculums officiels.

D'autre part, il faut identifier les difficultés et les obstacles qui entravent le parcours scolaire des apprenants, notamment pour faire face aux situations intégratives et interpréter et analyser leurs attitudes face à l'apprentissage du français langue étrangère et leur regard sur les différents éléments de l'acte éducatif, tels que ; les manuels scolaires, les cours, les méthodes pédagogiques, le système d'évaluation...etc.

Enfin, nous notons que nous avons visé à avoir une vision globale et correcte des méthodes d'enseignement en pédagogie d'intégration et comment on peut remédier les lacunes notables de cette approche quelque peu nouvelle dans notre système éducatif, dont le but d'améliorer l'apprentissage et la réussite scolaire.

### **1.L'enquête**

#### **1.1. Méthodologie**

Nous avons adopté la méthode analytique descriptive en collectant des données et informations par des techniques, telles que; la réalisation de grilles d'observations de classe, et mettre en place des entretiens et discussions avec les enseignants et les élèves pour analyser les moindres détails, afin de reconnaître les résultats que nous visons à atteindre, en proposant des solutions à la problématique de la pédagogie de l'intégration.

Dans un premier temps, nous nous sommes appuyés sur une méthode qualitative, dans laquelle nous avons décrit les étapes et les méthodes de travail au lieu d'essayer à expliquer les raisons, et ensuite sur une méthode quantitative ,en faisant des analyses approfondies basées sur la richesse des données et des informations obtenues sur le terrain.

## **1.2. Description du déroulement de l'enquête**

### **1.3. Objectif de l'enquête.**

Dès le début, nous avons fixé notre objectif de découvrir la vérité de tous ce qui est lié à l'activation de l'approche par compétences appliquée par les enseignants , notamment l'application de la pédagogie d'intégration dans les pratiques de classe et son efficacité dans la performance et la réussite scolaire des élèves individuellement et collectivement, en interprétant l'analyse de leurs résultats dans les applications quotidiennes normales et dans les examens officiels trimestrielles et finaux , en recueillant les données, et les commentaires des enseignants, des élèves et des acteurs de l'acte éducatif et même des parents d'élèves.

### **1.4. Contexte géographique du CEM.**

Nous avons réalisé notre enquête dans le CEM Mahmoud AAJEL, à El Alia Nord de la wilaya de Biskra(milieu urbain.). Il a ouvert le 01/09/2008 sur une superficie de 12000 m<sup>2</sup>, avec 18 salles, 1 atelier, 3 laboratoires, 1 salle des professeurs, 1 bibliothèque, 1 aire de jeux pour l'éducation physique et sportive et 2 cours. Il recueille 565 apprenants, dont 250 garçons (44.25) et 315 filles (55.75%), répartis en 18 classes, dont 6 (1AM) ,5 (2 AM) ,4 (3 AM) et 3 (4 AM). encadrées par 32 enseignants , dont 3(9.37%) enseignants et 29 enseignantes(90.63%). Les 3 classes de 4AM qui vont passer l'examen du BEM à la fin de l'année scolaire, sont encadrés par 2 enseignants.

L'établissement est dirigée par un directeur aidé d'une conseillère de l'éducation , de 3 adjoints de l'éducation, d'un économiste, de 6 personnels administratifs et de 11 ouvriers professionnels. L'établissement a atteint la 32<sup>ème</sup> place au BEM 2021, avec un taux de réussite de 72,32 %.

## **2. Processus de travail sur le terrain**

### **2.1. Première étape : Présence aux séances de cours et d'activités d'intégration .**

Notre travail s'est initialement construit sur la présence en certaines séances de 60 minutes, nous avons commencé par une séance d'observation directe, en complétant des grilles d'observations sur le travail de l'enseignant et les activités des élèves du début à la fin ,ensuite à une séance de discussion sur les étapes de la leçon, son contenu ses et ses objectifs ,nous avons examiné les documents de l'enseignant en portant notre attention surtout sur le curriculum, le guide de manuel , la fiche de préparation du cours et des modèles de situation intégrative avec les critères de l'évaluation.

### **2.2. Deuxième étape : Étude expérimentale**

Dans cette étape nous avons organisé une séance d'activité d'intégration, après une révision du contenu d'une activité intitulée: (Solidarité) contenu dans le projet 2 du livre scolaire pour aider l'apprenant en lui apportant un vocabulaire et des idées sur le thème de vivre ensemble et de la "solidarité" en société, afin de le motiver à mobiliser ses compétences pour résoudre la situation qui fait partie de son environnement .

Dans la phase d'évaluation, nous avons préparé une grille d'évaluation détaillé selon des critères précis en rapport avec les objectifs à atteindre, notre travail pédagogique nécessite de ne pas informer l'apprenant de cette grille avant de terminer sa tâche.

Ensuite, nous avons proposé un corrigé type, et cette fois l'apprenant observe les critères d'évaluation pour identifier ses réponses correctes, ses compétences acquises et les erreurs qu'il a commises pour les surmonter afin de développer sa capacité à s'auto-évaluer et à éviter de répéter les mêmes erreurs à l'avenir.

Il faut signaler, que dans l'évaluation d'une situation complexe en vue de mesurer la maîtrise d'une compétence, on évalue, la maîtrise du critère, mais pas la maîtrise de l'indicateur. Celui-ci n'est qu'un élément parmi d'autres qui permet à l'évaluateur d'estimer, d'apprécier par un jugement de valeur; le degré de maîtrise du critère.



Nous avons présenté les résultats des apprenants dans la grille d'évaluation selon l'échantillon composé de **30** apprenants comme suit :

<b>Sexe</b>	<b>Nombre</b>	<b>Pourcentage</b>	<b>Moyen d'âge</b>
Masculin	08	26.66 %	13.75
Féminin	22	73.34 %	15.08

### **2.3. Intégration del'apprenant dans une situation d'intégration**

#### **Situation d'intégration ( 07 points )**

Voici notre situations d'intégration

Etre solidaire ,c'est une belle manière de vivre ensemble. C'est l'occasion de s'intéresser aux autres et de les aider surtout dans les moments difficiles.

Rédige un court texte d'une dizaine ( 10 ) de lignes dans lequel tu donneras trois arguments pour convaincre tes amis sur l'importance de la solidarité.

En t'aidant du coffre à mots pour une meilleure production écrite :

Solidarité , coopération ,coexistence , individu , groupe , société ,paix , guerre , occupation ,indépendance , morale , mutuelle , bonheur.

**Conseil pratique** : Vérifier le texte produit afin de le réécrire proprement et lisible.

#### **2.3.1.Un corrigé type**

L'homme a été créé pour vivre en groupe, car il ne peut résister seul aux difficultés de la vie. Il a toujours besoin de l'aide des autres, quelles que soient ses capacités.

Il est tenu d'aider les autres selon le principe indispensable de solidarité, et en signe de l'importance de la solidarité, nous citons la solidarité du peuple algérien qui a été un motif pour l'indépendance de notre pays vis-à-vis de l'occupation française, la solidarité des peuples a permis de vaincre l'épidémie de Covid 19, dans le football, tout le monde se tient solidaire pour atteindre un objectif que toute l'équipe gagnera.

Enfin , on peut dire que la solidarité est un fait noble, surtout pendant les moments difficiles pour les dépasser et atteindre l'équilibre et le bonheur de tous.

### 2.3.2. Grille de correction (évaluation)

Critères	Indicateurs	Détail	N-g
<b>Adéquation de la langue</b> (2 pts)	1-Compréhension du sujet ou adéquation de la production à la consigne. (même si la production est incomplète).	1	<b>2</b>
	2-Capacité de raconter ou à expliquer.	1	
<b>Cohérence</b> (2 pts)	1- Enchaînement des idées et du vocabulaire avec le thème du texte	0.5	<b>2</b>
	2-Annoncer le thème et la thèse ( introduction ).	0.5	
	3-Donner des arguments ( développement ).	0.5	
	4-Réaffirmer la thèse ( conclusion )	0.5	
<b>Utilisation de la langue.</b> (2 pts)	1-Employer la famille de mots.	0.5	<b>2.5</b>
	2-conjuguer les verbes au mode et au temps qui conviennent (mode indicatif / mode subjonctif ).	0.5	
	3-Utiliser les expressions de la cause ,de la conséquences et du but.	0.5	
	4- Utiliser les connecteurs d'énumération .	0.5	
	5-Respecter l'orthographe des mots , la ponctuation et la majuscule	0.5	
<b>Perfectionnement et originalité</b> ( 1 pts)	1-Ecrire lisiblement (Lisibilité)	0.25	<b>0.5</b>
	2- Respecter l'alinéa.	0.25	
<b>Total</b>			<b>07</b>

### 2.3.3. Grille de correction globale

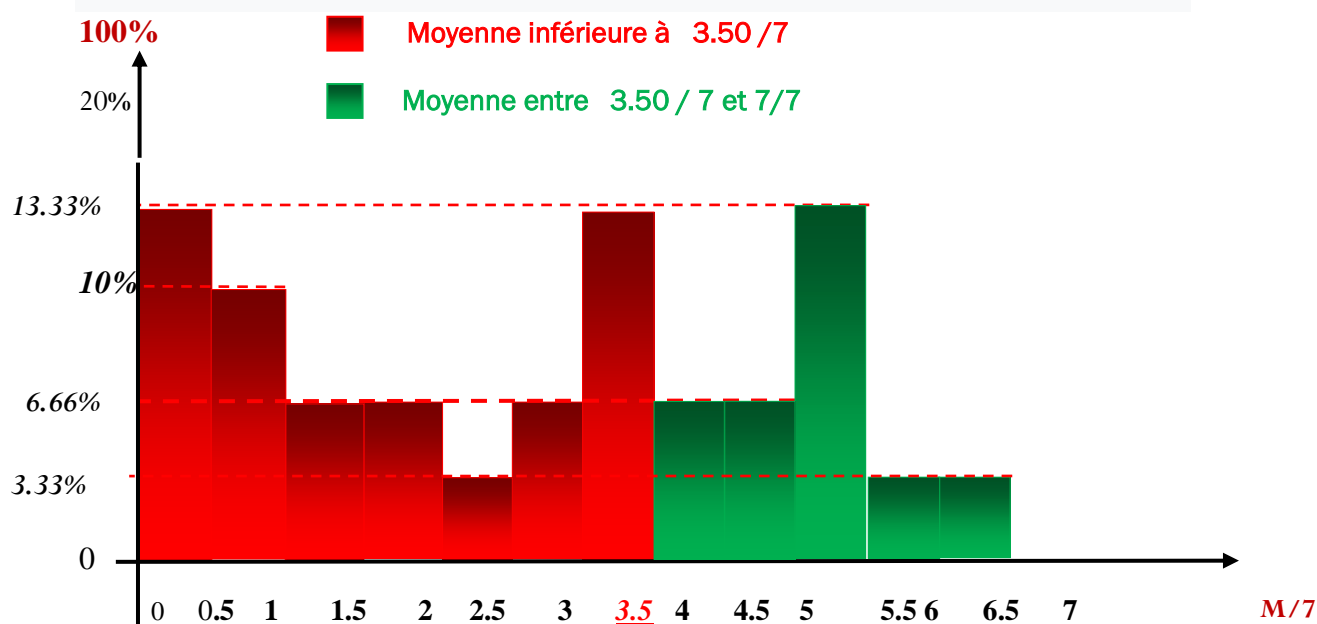
Nous avons proposé une grille d'évaluation globale pour un échantillon de 30 élèves, elle contient 4 procédures et un ensemble d'indicateurs. Les noms des élèves sont :( G ;garçon - F; fille). Les indicateurs sont symbolisés par des chiffres.

		Pertinence		Cohérence				Utilisation de la langue					Perfectionnement et originalité		
Ind N / P	1	2	1	2	3	4	1	2	3	4	5	1	2	Note/07.00	
<b>1F</b>	0.5	0	0	0	0	0	0	0	0	0	0.25	0.25	0	01.00	
<b>2G</b>	0.5	0	0	0	0	0	0.25	0	0	0	0	0.25	0	01.00	
<b>3G</b>	1	0	0	0	0	0	0.25	0	0	0	0	0.25	0	01.50	
<b>4 F</b>	0.25	0	0	0	0	0	0	0	0	0	0	0.25	0	00.50	
<b>5 F</b>	1	0.75	0.5	0.5	0.5	0	0	0	0	0.25	0.25	0.25	0	<b>04.00</b>	
<b>6 F</b>	1	0.75	0.5	0.5	0.5	0	0.25	0	0	0.25	0.25	0.25	0	<b>04.25</b>	
<b>7G</b>	1	0.75	0.5	0.25	0.5	0	0.25	0	0	0.25	0.25	0.25	0	<b>04.00</b>	
<b>8 F</b>	1	0.5	0.25	0.5	0.25	0	0.25	0	0	0.25	0.25	0.25	0	<b>03.50</b>	
<b>9 F</b>	0.25	0	0	0	0	0	0	0	0	0	0	0.25	0	00.50	
<b>10 F</b>	0.25	0	0	0	0	0	0.25	0	0	0	0	0.25	0	00.75	
<b>11 F</b>	0	0	0	0	0	0	0	0	0	0	0	0	0	<b>05.75</b>	
<b>12 F</b>	0.75	0	0	0	0	0	0.25	0	0	0	0.25	0.25	0	01.50	
<b>13 F</b>	1	1	0.5	0.25	0.5	0.25	0.25	0	0	0	0.25	0.25	0.25	<b>04.50</b>	
<b>14G</b>	1	1	0.5	0.5	0.5	0	0	0.25	0	0.5	0.25	0.25	0.25	<b>05.00</b>	
<b>15 F</b>	0.5	0	0	0	0	0	0	0	0	0	0	0.25	0	00.50	
<b>16G</b>	0.25	0	0	0	0	0	0	0	0	0	0	0.25	0	00.50	
<b>17 F</b>	1	1	0.5	0.5	0.5	0	0.25	0.25	0	0.25	0	0.25	0.25	<b>05.00</b>	
<b>18 F</b>	0.5	0.5	0.25	0.25	0.25	0	0	0	0	0.25	0	0.25	0	02.25	
<b>19 F</b>	1	0.5	0.25	0	0.25	0	0	0	0	0.25	0	0.25	0	<b>03.50</b>	
<b>20 F</b>	1	0.75	0.5	0.5	0.25	0.25	0.25	0.25	0.25	0.25	0.25	0.25	0.25	<b>05.00</b>	
<b>21 F</b>	1	1	0.5	0.25	0.5	0	0.25	0.5	0.25	0.25	0	0.25	0.25	<b>05.00</b>	
<b>22 F</b>	1	1	0.5	0.5	0.25	0.25	0.5	0.25	0.25	0.25	0.25	0.25	0.25	<b>05.50</b>	
<b>23 F</b>	1	0.5	0.25	0.25	0.25	0.25	0.25	0.25	0.25	0.25	0.25	0.25	0	<b>04.00</b>	
<b>24 F</b>	1	0.75	0.25	0.25	0.25	0.25	0.25	0.25	0.25	0	0.25	0.25	0	<b>04.00</b>	
<b>25G</b>	0.5	0.5	0.5	0	0	0.25	0	0	0	0	0	0.25	0	02.00	
<b>26G</b>	0.75	0.75	0.25	0	0.25	0	0.25	0.25	0	0.25	0	0.25	0	03.00	
<b>27 F</b>	1	0.75	0	0.25	0.25	0	0.25	0.25	0	0	0	0.25	0	03.00	
<b>28 F</b>	0.75	0.5	0.25	0.25	0	0.25	0	0	0	0	0	0.25	0	02.00	
<b>29G</b>	1	0.75	0.25	0.25	0	0.25	0	0.25	0.25	0	0.25	0.25	0	<b>03.50</b>	
<b>30 F</b>	1	0.75	0.25	0.25	0.25	0.25	0.25	0	0.25	0	0	0.25	0	<b>03.50</b>	

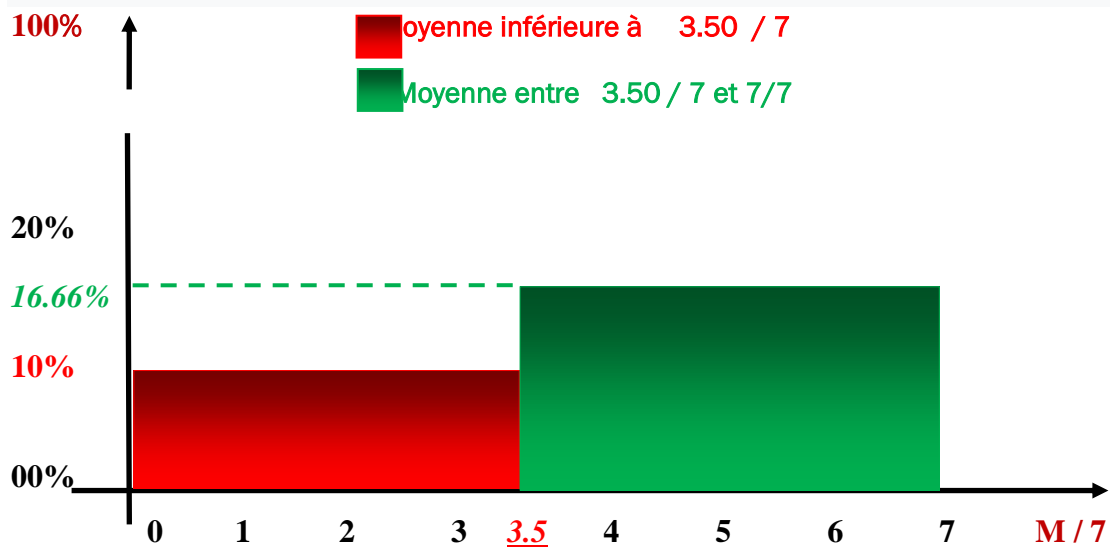
**Tableau montrant les résultats de la grille de correction globale en détail**

Notes / 7	Garçons		Filles		Total	
	Nombre	.....%	Nombre	.....%	Nombre	.....%
<b>0 - 0.5</b>	1	3.33 %	3	10%	4	13.33 %
<b>0.5 - 1</b>	1	3.33 %	2	6.66 %	3	10%
<b>1 - 1.5</b>	1	3.33 %	1	3.33 %	2	6.66 %
<b>1.5 - 2</b>	1	3.33 %	1	3.33 %	2	6.66 %
<b>2 - 2.5</b>	0	0 %	1	3.33 %	1	3.33 %
<b>2.5 - 3</b>	1	3.33 %	1	3.33 %	2	6.66 %
<b>3 - 3.5</b>	1	3.33 %	3	10%	4	13.33 %
<b>3.5 - 4</b>	1	3.33 %	3	10%	4	13.33 %
<b>4 - 4.5</b>	0	0 %	2	6.66 %	2	6.66 %
<b>4.5 - 5</b>	1	3.33 %	3	10%	4	13.33 %
<b>5 - 5.5</b>	0	0 %	1	3.33 %	1	3.33 %
<b>5.5 - 6</b>	0	0 %	1	3.33 %	1	3.33 %
<b>6 - 6.5</b>	0	0 %	0	0 %	0	0 %
<b>6.5 - 7</b>	0	0 %	0	0 %	0	0 %

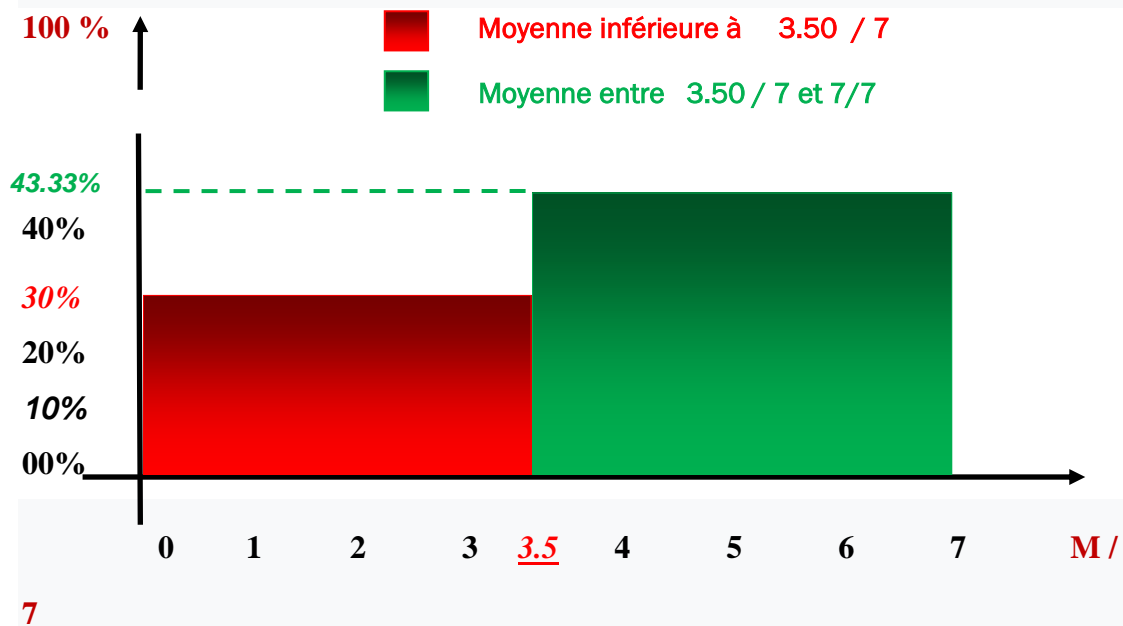
**Graphique1 : représente les résultats en détail de l'échantillon du tableau ci-dessus**



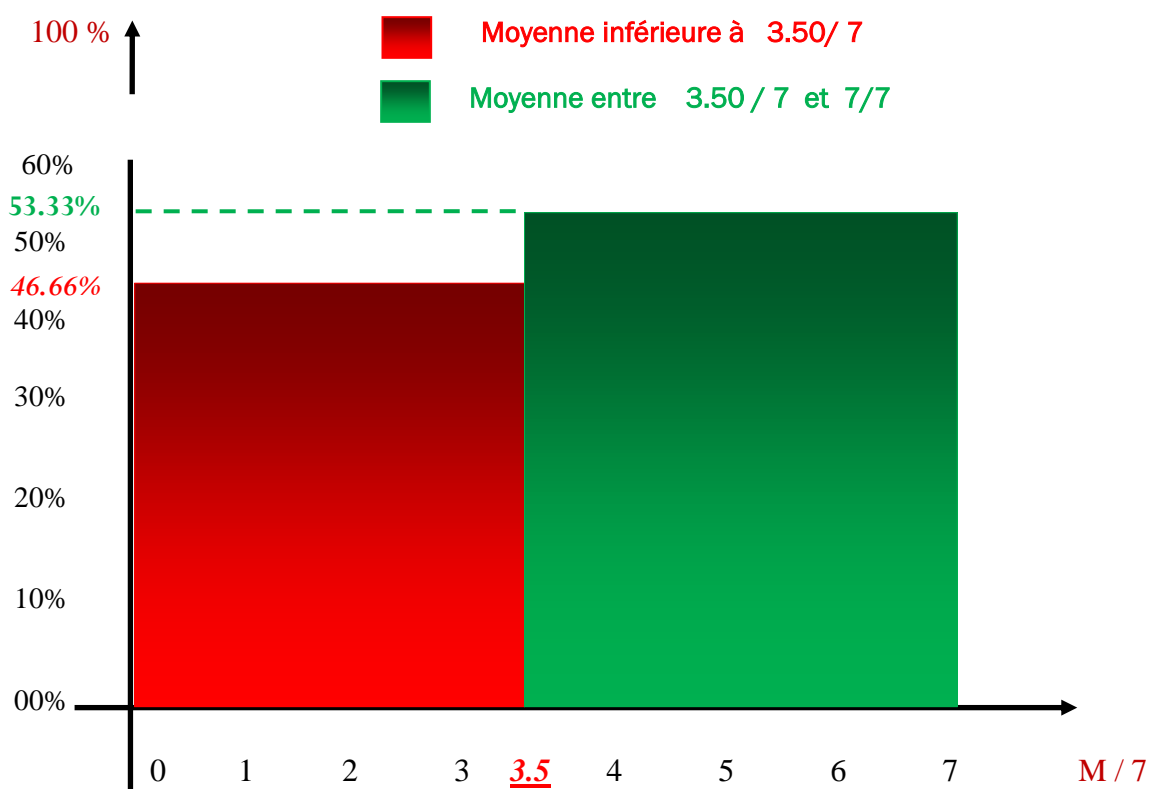
Graphique2 :représente les résultats des garçons



Graphique3 :représente les résultats des filles



Graphique 4 :représente les résultats globaux de l'échantillon



#### 2.3.4 . Analyse et Interprétation des résultats

Nous avons réparti les résultats en deux catégories :

##### La première catégorie

Elle comprend **16** apprenants ( **53.33%**), dont **03** garçons (**10.00%**) et **13** filles (**43.33%**), leurs moyennes sont entre [ **03.5** , **07** ],la moyenne générale est **04.66 / 7** et leur mention est bien. Cette catégorie a montré des capacités et certaines compétences satisfaisantes, ce sont ceux que nous considérons comme ayant réussi dans une certaine mesure dans la résolution de la situation intégrative, pas au niveau excellent, mais à différents niveaux croissants.

Cependant elle nécessite plus d'efforts pour motiver davantage les apprenants par une exploitation attentive de leurs résultats, une interprétation et une analyse précise pour reconstruire de nouveaux apprentissages afin d'améliorer les compétences par (exercices -lecture- situations intégratives....).

### **La deuxième catégorie**

Elle comprend **14** apprenants (**46.66 %**), dont **05** garçons ( **16.66 %**) et **09** filles ( **30 %**), leurs moyennes sont entre [ **0** , **3,50** [ , la moyenne générale est **1.43 /07**, leur mention est entre faible et insuffisant. Ce groupe a rencontré de grandes difficultés dans la plupart des critères d'évaluation, et leurs réponses ont exprimé un niveau et des performances très limités, donc il faut du soutien, de la motivation et des encouragements pour faire des efforts complémentaires de la part de l'enseignant et de l'apprenant ensemble.

Nous avons remarqué également , que les résultats correspondent dans une large mesure à la réalité des apprenants, puisque ceux du première catégorie appartiennent aux familles de bonne classe sociale, ses membres ont un niveau d'instruction élevé, où l'apprenant trouve une prise en charge et une aide au sein de sa famille, les conditions de sa scolarité sont convenables et confortable.

Contrairement à la deuxième catégorie, dont la plupart des élèves appartiennent à des milieux défavorisés. ou des familles modestes, et le niveau d'instruction est inexistant ou limité, où l'apprenant ne trouve pas d'aide, et les conditions de sa scolarité sont difficiles, car il n'écoute le français que dans la classe ou à travers certains programmes de télévisions .

Cependant, nous avons découvert de près sur le terrain , que les situations mentionnées des deux catégories ne sont pas la vérité absolue ou une science exacte, avec preuve de l'existence de plusieurs cas exceptionnels représentés en apprenants issues de pauvres familles, dont les résultats sont meilleurs que ceux des fils de familles riches, cela est dû à leurs capacités mentales innées, à leur motivation à apprendre et à leur désir et volonté de réussir et d'exceller pour obtenir des diplômes qui leur permettront d'exercer des futurs emplois.

#### **- Analyse des résultats généraux de l'établissement en ( BEM : session 4 juin2022 )**

- Le nombre de candidats est de **100** , dont **68** réussissent, soit **68 %**.
- Le taux de réussite vers le secondaire est de **81,92 %** .
- Classement générale : **24** au niveau de la willaya de Biskra
- Classement selon la moyenne du français : **10**

### Une étude comparative des résultats de notre échantillon ( 30 apprenants )

\* La situation d'intégration réaliser dans l'expérimentation : [ **S I** : expérimentation ] .

\* La situation intégrative de l'examen du **BEM** ( session 4 juin2022) : [ **S I** : **BEM** ]

N °	Nom/ Prénom	Note.../7 [SI:expérimentation]	Note... / 7 [SI:BEM ]	Progression	Régression	Stabilité
<b>1</b>	<b>Fille</b>	01.00	<b>02.75</b>	Progression		
<b>2</b>	<b>Garçon</b>	01.00	<b>02.50</b>	Progression		
<b>3</b>	Garçon	01.50	01.00		Régression	
<b>4</b>	<b>Fille</b>	00.50	<b>02.25</b>	Progression		
<b>5</b>	<b>Fille</b>	04.00	<b>05.75</b>	Progression		
<b>6</b>	<b>Fille</b>	04.25	<b>06.00</b>	Progression		
<b>7</b>	<b>Garçon</b>	04.00	<b>5.75</b>	Progression		
<b>8</b>	<b>Fille</b>	03.50	<b>04.25</b>	Progression		
<b>9</b>	<b>Fille</b>	00.50	<b>02.00</b>	Progression		
<b>10</b>	Fille	00.75	00.75			Stabilité
<b>11</b>	<b>Fille</b>	05.75	<b>06.25</b>	Progression		
<b>12</b>	Fille	01.50	01.50			Stabilité
<b>13</b>	<b>Fille</b>	04.50	<b>05.75</b>	Progression		
<b>14</b>	<b>Garçon</b>	05.00	<b>06.25</b>	Progression		
<b>15</b>	<b>Fille</b>	00.50	<b>02.25</b>	Progression		
<b>16</b>	<b>Garçon</b>	00.50	<b>01.25</b>	Progression		
<b>17</b>	<b>Fille</b>	05.00	<b>06.25</b>	Progression		
<b>18</b>	Fille	02.25	<b>02.00</b>		Régression	
<b>19</b>	<b>Fille</b>	03.50	<b>04.75</b>	Progression		
<b>20</b>	<b>Fille</b>	05.00	<b>06.25</b>	Progression		
<b>21</b>	<b>Fille</b>	05.00	<b>06.00</b>	Progression		
<b>22</b>	<b>Fille</b>	05.50	<b>06.25</b>	Progression		
<b>23</b>	<b>Fille</b>	04.00	<b>05.75</b>	Progression		
<b>24</b>	<b>Fille</b>	04.00	<b>06.00</b>	Progression		
<b>25</b>	Garçon	02.00	02.00			Stabilité
<b>26</b>	Garçon	03.00	02.75		Régression	
<b>27</b>	<b>Fille</b>	03.00	<b>04.25</b>	Progression		
<b>28</b>	Fille	02.00	02.00			Stabilité
<b>29</b>	<b>Garçon</b>	03.50	<b>04.25</b>	Progression		
<b>30</b>	<b>Fille</b>	03.50	<b>04.00</b>	Progression		
<b>Moyenne générale de chaque catégorie</b>				<b>04.39 / 7</b>	01.91 / 7	01.56 / 7



## **Analyse et interprétation des résultats ( comparaison )**

Nous avons remarqué en comparant les résultats, que parmi notre échantillon de 30 apprenants

- **23** élèves ( **76.66%** ), dont **17** filles ( **56.66%**) et **06** garçons ( **20%**) ont réalisé des progrès remarquables dans leurs résultats en BEM. Leur moyenne générale est de **04.39 / 7** avec une mention ; bien.

- **03** élèves ( **10%**) dont **1**filles ( **33.33%**) et **02** garçons ( **66.67%**), ont une régression notable dans les résultats, leur moyenne générale est de **01.91/ 7** avec une mention ; insuffisant.

- **04** élèves ( **13.33%**), dont **01** garçon ( **03.33%**) et **03** filles ( **10%**), n'ont ni progressé ni régressé, mais leurs résultats sont restés stables, leur moyenne générale est de **01.56 / 7** avec une mention ; insuffisant.

Nous avons suivi les résultats dans le détail et après avoir constaté l'amélioration des performances du premier trimestre au troisième, puis à l'examen du BEM, nous avons finalement enregistré une claire concrétisation de l'amélioration à travers un examen national officiel qui est le BEM où la correction de la production de l'élève ( la résolution la situation d'intégration) prend d'autres dimensions plus précises et objectives(Cryptage des copies des candidats - double correction- et une troisième correction si l'évaluation de deux correcteurs diffère, basée sur une grille d'évaluation détaillé et normalisé à l'échelle nationale).

Cette analyse nous a conduit à confirmer sans laisser de traces place au doute, à répondre à la problématique de notre recherche et à valider scientifiquement les hypothèses de départ sur lesquelles s'articule tout notre travail.

Autrement dit, que la pédagogie de l'intégration avec les pratiques régulières de la démarche de l'évaluation pédagogique appropriée et efficace ,de l'analyse et de l'exploitation fructueuse de ses données ,conduit à la perfectionnement des apprentissages du FLE , et à l'évolution des compétences des élèves en classe du 4<sup>ème</sup>AM ,comme à différents niveaux.

Enfin, nous affirmons que les résultats seront certainement meilleurs dès lors que les moyens matériels et humains seront mis à disposition pour créer des conditions d'une scolarité idéale pour concrétiser la réussite scolaire visée.

À la fin de notre étude, nous proposons une courte lecture comme un résumé général sur un ensemble de difficultés et des troubles d'apprentissage, ensuite, nous avons essayé de proposer quelques solutions pour remédier les lacunes et surmonter les difficultés que nous jugeons réalisables.

#### **2.3.4.1. Les difficultés et les troubles d'apprentissage rencontrés par l'apprenant**

##### **La différence entre les troubles et les difficultés d'apprentissage**

- **Les troubles d'apprentissage** correspondent à un dysfonctionnement qui peut affecter l'acquisition, la compréhension, l'utilisation et le traitement de l'information verbale ou non verbale. Ils sont généralement persistants et permanents. Ils ne sont pas liés à l'intelligence de la personne et une intervention adaptée est nécessaire afin de s'adapter les troubles rencontrés.

- **Les difficultés d'apprentissage** sont des obstacles à l'apprentissage qui sont généralement temporaires et peuvent être en lien avec ce que la personne peut vivre comme des comportements inadéquats et des conditions socio affectives difficiles.

Lorsque le nécessaire est fait afin d'éliminer les éléments en cause, la personne retrouve généralement un niveau d'apprentissage approprié.

##### **Les manifestations suivantes sont appréciables au niveau des apprentissages du fle en classe du 4<sup>ème</sup> AM.**

- Difficultés au niveau de l'habileté à comprendre.
- Difficultés au niveau de l'habileté à lire.
- Difficultés au niveau de l'habileté à écrire.
- Difficultés au niveau de l'habileté à communiquer oralement.
- Difficultés au niveau de la conceptualisation ou du raisonnement.
- Difficultés dues à des erreurs accumulées au fil des années qui n'ont pas été résolues à temps ou dont les méthodes pour y remédier n'ont pas été efficaces.
- Malheureusement, des salles de classe et des écoles sont sous-équipées et n'utilisent pas les technologies modernes de manière utile.
- Certains enseignants ne contrôlent pas l'utilisation de la pédagogie d'intégration de manière efficace et évaluent la situation d'intégration en n'attribuant qu'une note. (ne pratique pas la démarche d'évaluation);
- Les troubles rencontrés perturbent l'apprentissage et le comportement des personnes.

On note alors des résultats faibles malgré un travail et un effort considérables, si l'on n'apporte pas les solutions correctes, les troubles peuvent se traduire par des échecs scolaires.

#### **2.3.4.2 . Pour traiter les troubles et surmonter les difficultés**

Nous proposons quelques solutions pour traiter les troubles et surmonter les difficultés;

- Suivi et prise en charge de l'apprenant par des psychologues pour traiter ses troubles des apprentissages.
- Accompagnement de l'apprenant par des consultants spécialisés en sciences de l'éducation et en psychologie comportementale pour dépasser les difficultés.
- Intensifier la formation des enseignants, qu'elle soit résidentielle (initiale) ou continue (séminaires - journées d'étude...), notamment à l'usage de la pédagogie d'intégration.
- Offrir des mécanismes objectifs d'évaluation pédagogique qui permettent à l'enseignant d'utiliser les résultats pour réguler l'apprentissage.
- Lecture approfondie des curriculums et des manuels et de tout ce qui concerne les méthodes et les approches d'enseignement, en particulier la pédagogie de l'intégration.
- Créer de meilleures conditions scolaires en donnant de l'importance aux salles de lecture et en ouvrant un espace de créativité des apprenants avec des concours d'écriture d'histoires et de poésie, en encourageant le théâtre et les chansons éducatives, le journal scolaire...
- Adoption des clubs de correspondance en français entre apprenants des établissements en interne et en externe.
- Créer des magazines et des journaux scolaires pour mettre en valeur la créativité de l'apprenant.
- L'élève ne doit jamais être puni, blâmé ou rabaissé pour ses erreurs, mais doit être corrigé avec subtilité et souplesse afin qu'il ne déteste pas l'apprentissage.
- Il est possible de travailler en groupe, où l'enseignant choisit pour chaque groupe une situation qui corrige ses erreurs et son chemin jusqu'à atteindre une sorte d'équilibre entre les groupes.

- Renforcer les séances de rattrapage pour remédier les lacunes et réguler et améliorer les apprentissages des apprenants qui ont montré une déficience dans leurs performances.

- L'enseignant doit être sage, intelligent, artistique habile et très compétent pour traiter tous les cas, en tenant compte les états psychologiques et les différences individuelles entre ses élèves.

## **Conclusion**

Il faut souligner que mener un travail de terrain n'était pas une tâche aisée, surtout au vu des conditions sanitaires que nous avons vécues du fait de l'épidémie de Covid19, malgré l'aide et les facilités que chacun nous apporte.

Les difficultés se sont représentées dans certains enjeux tel que les classes étudient successivement une fois le matin et une fois le soir le lendemain, en plus de la pression de l'intensité du programme et du temps limité accordé, mais nous avons essayé de profiter de chaque opportunité et de tout ce qui pouvait nous aider à collecter des documents, des informations et des résultats pour l'interprétation et l'analyse des résultats afin de découvrir la vérité et atteindre notre objectif.

Au final, nous avons conclu que l'application de la pédagogie d'intégration a eu un impact considérable et efficace pour améliorer le processus d'apprentissage et rendre la pratique de l'évaluation plus efficace et utile pour enrichir les connaissances et les ressources de l'apprenant et développer ses compétences langagières et comportementales, ce qui répond à la problématique de notre recherche et confirme les hypothèses de départ que nous nous sommes fixées.

Cependant, quelques lacunes apparaissent encore dans les pratiques de cette pédagogie qu'il faudrait remédier avec une bonne formation et une lecture correcte des programmes, la mise à disposition de tous les outils pédagogiques, un accompagnement pédagogique, une évaluation objective et le développement de l'expertise à tous les niveaux.

# **CONCLUSION GÉNÉRALE**

Depuis le début de notre étude, notre motivation principale était l'idée d'arriver à clarifier la vérité sur le sujet de la recherche que nous avons choisi et nous avons adhéré à la méthodologie de la recherche scientifique dans toutes les étapes

Le travail que nous avons réparti en une partie théorique comprend deux chapitres, le premier sur la pédagogie de l'intégration et le second sur la pratique de l'évaluation, et une partie pratique qui comprend un seul chapitre, consacré à l'étude expérimentale sur le terrain afin que la vision nous devienne claire et que nous puissions contrôler la liste et les types de références qui nous seront utiles et nous aideront dans notre étude.

Sur le plan théorique, nous avons exposé un aperçu de la pédagogie par objectifs (PPO) et à la définition des différents concepts, qui s'y rapportent, puis comment passer à l'approche par compétences (APC), comme approche nouvelle dans notre système éducatif et les concepts, idées et pratiques qui en relèvent en mettant l'accent sur la pédagogie de l'intégration et sur la manière d'introduire des situations intégratives ou des situations problèmes dans les pratiques de classe des enseignants, leurs objectifs et leur efficacité dans les processus d'apprentissage.

D'autre part, nous avons présenté l'évaluation pédagogique et sa définition, sa démarche, ses types, ses fonctions et ses objectifs pour améliorer la performance des enseignants et des apprenants, et ainsi améliorer l'enseignement /apprentissage pour atteindre la réussite scolaire souhaitée.

La recherche sur le plan théorique a été très importante, car elle a été pour nous une "clé en main" qui a constitué pour nous une riche base de données qui nous a beaucoup aidés à mener à bien le travail de terrain, que nous avons commencé sa première étape en suivant la pratique de classe de l'enseignant, l'accompagnant auprès de ses apprenants, la manière de mener leurs activités et d'évaluer leurs acquis. Nous avons mené avec eux des entretiens et des dialogues et nous avons centré principalement sur l'activité d'intégration dans leurs pratiques de classe.

Dans la deuxième étape, et après avoir révisé les leçons liées à la solidarité, nous avons proposé à l'apprenant une situation intégrative de son environnement, qui consistait à lui demander d'écrire un texte sur la solidarité dans la société, et de

présenter des arguments pour convaincre ses amis de l'importance de solidarité, après la correction, les résultats ont été recueillis en détail selon les critères et indicateurs préparés au préalable, nous les avons interprétés et analysés selon la méthode de recherche scientifique.

Les résultats ont permis de répondre au problème posé au début de l'étude et ont prouvé la validité des hypothèses de départ, tant l'introduction de la pédagogie de l'intégration était d'une grande importance dans l'amélioration des performances des apprenants, le développement de leurs capacités, le renforcement de leurs compétences, leur apportant de nouvelles compétences, enrichissant leurs connaissances et diversifiant leurs sources, contrairement à la pédagogie par objectifs, l'apprenant devenant ici un praticien positif et copartenaire, réaliste dans la construction de ses connaissances et capable de résoudre diverses situations problèmes qu'il rencontre.

Cependant, cet objectif n'est atteint que si l'on dispose des conditions et des facteurs de réussite de la PI, qui sont étroitement liés à la formation des enseignants et à leur maîtrise des différentes compétences, à une bonne sélection des situations les plus efficaces, et à la capacité d'évaluer au mieux les acquis des apprenants et leurs performances selon des critères qui servent leur cheminement d'apprentissage et leur réussite scolaire.

## BIBLIOGRAPHIE

### OUVRAGES

1. André, Bullinger, *Dans le développement sensori-moteur de l'enfant et ses avatars*, 2007, pp.202 - 207.
2. Christian, Puren, *Histoire des méthodologies de l'enseignement des langues*, Clé International, Paris, 1988.
3. Christine, Tagliante, *L'évaluation*, Editions, Clé International, Paris, 1991.
4. David, Reading, Krathwohl et Benjamin, Samuel, Bloom, Masia, B, B, *Taxonomie des objectifs pédagogiques*, Tome 2, 1969.
5. Denis, Lussier, *Evaluer les apprentissages dans une approche communicative*, Paris, Hachette, 1992.
6. Evelyne, Bérard, *L'approche communicative, Théorie et pratiques*, Paris : CLE international, 1991.
7. Gilbert, De Landsheere, *Définir les objectifs de l'éducation*, Liège, Georges Thone, 1975.
8. Gilbert, De Landsheere, (1) *Evaluation continue et examens*, Précis de Docimologie, Editions Fernand Nathan, Paris, 1974.
9. Jean-Marie, De Ketele et Léopold, Paquay, *L'évaluation : une approche descriptive ou prescriptive*, Bruxelles, De Boeck, 1986.
10. Jean-Marie, De Ketele, *En guise de synthèse : convergences autour des compétences*, De Boeck Université, Bruxelles, 2000.
11. Jean-Marie, De Ketele et Xavier, Roegiers, *méthodologie de recueil d'information*, Bruxelles, De Boeck, 1993.
12. Jean-Marie, De Ketele, *Evaluer pour former*, Bruxelles, De Boeck, 2008, p.217.
13. Jean-Jacques, Richer, *La didactique des langues interrogée par les compétences*, Bruxelles, E.M.E. & Intercommunication, 2012.
14. John F. Stufflebeam, *L'évaluation en éducation et la prise de décision*, Editions, NHP.
15. Jacques Tardif, *L'évaluation des compétences. Documenter le parcours de développement*, Chenelière Éducation, Montréal [Québec], 2006.
16. Jacques Tardif, *L'évaluation des compétences. Documenter le parcours de développement*, Chenelière Éducation, Montréal [Québec], 2006.



17. Jean-Pierre, Robert, *Dictionnaire pratique de didactique du FLE*, Ophrys Editions, 2002, p.176.
18. Louis, Porcher, *l'enseignement des langues étrangères Education*, 2003, p.14.
19. Philippe, Perrenoud, *L'évaluation des élèves. De la fabrication de l'excellence à la régulation des apprentissages*, Bruxelles, De Boeck, 1998.
20. Xavier, Roegiers, *La pédagogie de l'intégration des systèmes d'éducation et de formation au cœur de nos sociétés*, 1<sup>re</sup> Édition, Bruxelles, De Boeck supérieur, 2010, p.345.
21. Xavier, Roegiers, *Une pédagogie de l'intégration. Compétences et intégration des acquis dans l'enseignement*, De Boeck Université, Bruxelles, 2000.
22. Xavier, Roegiers, *Une pédagogie de l'intégration. Compétences et intégration des acquis*, 2<sup>ème</sup> édition, De Boeck, Bruxelles, 2001.
23. Xavier, Roegiers, *L'école et l'évaluation. Des situations pour évaluer les compétences des élèves*, De Boeck, Bruxelles, 2004.

## **SITOGRAPHIE**

1. «*Forum pédagogique, l'évaluation en question*», vidéo, disponible sur, Youtube, consulté, le, 26/05/2022.
2. Khaled, Guerid, «*La Littérature Algérienne D'expression Française Dans Les Manuels de Flede Fin de Cycle Primaire : Une Composante de laculture douce*», article.en.ligne, N°2, 2020, pp.147 à 166, disponible, sur: [www.asjp.cerist.dz/en/article/](http://www.asjp.cerist.dz/en/article/), consulté, le 16-06-2022.
3. «*La démarche de l'évaluation pédagogique*», disponible, sur: [www.k12.gov.sk.ca/docs/français](http://www.k12.gov.sk.ca/docs/français), consulté, le, 26/05/2022.
4. «*Troubles d'Apprentissage : Les difficultés et les troubles d'apprentissage*», Montréal, disponible sur : [www.centam.ca](http://www.centam.ca), consulté le, 23-05-2022.

## **PERIODIQUES**

1. Bureau International de l'éducation-UNESCO, Alger, Ministère de l'Éducation nationale, «*L'APC dans le système éducatif algérien*». La refonte de la pédagogie en Algérie, 2006, pp.151-84.

2. « *L'éducation à la citoyenneté : enjeux, acteurs, contextes*», In : La revue internationale de l'éducation familiale, N° 41, 2017.
3. Philippe, Meirieu, « *Apprendre,...oui, mais comment ?* », In : Revue française de pédagogie, N° 83 (1), 1988, pp. 112-114.
4. Ouardia ,Ait Amar Meziane, « *De la pédagogie par objectifs à l'approche par compétences : migration de la notion de compétence* » , In : Synergies Chine, N°9 ,2014, pp. 143-153.

### **THÈSES**

- 1.Mohamed,Guidoume,*Représentations pratiques enseignantes dans une approche par compétences du fle au secondaire algérien: Cas des PES de la willaya de Tiaret*, thèse de doctorat de didactique, université d'Oran,2010,p.320.
- 2.Nicole,Raybaud, Patin , *Pratiques d'enseignement évaluatives informelles orales au regard du sentiment d'efficacité personnelle et du statut de l'élève dans trois disciplines, Le cas d'enseignants du cycle III de l'école primaire*, thèse de doctorat de Sciences de l'Éducation, université de Toulouse II, 2011,p.291.

### **DICTIONNAIRES**

1. Le dictionnaire Hachette encyclopédique, ( Fouquet& al, 1998 .), ( p.969. ).
2. Legendre, ( 1993. ), ( p.732. ).
3. Le petit Robert, ( 2021. ).
4. Larousse , ( 1999 . ).
5. Dictionnaire pratique de didactique du FLE,(2002.). (p.176.).

### **MANUELS ET GUIDES**

1. Guide du maître , français , 4<sup>ème</sup> année moyenne , ONPS , 2018 - 2019 .
2. Manuel de français, 4<sup>ème</sup> année de l'enseignement moyenne, ONPS, Alger, .  
2019.
3. Programme de français de la 4<sup>ème</sup> année moyenne , ONPS , Alger , 2019 .



# **ANNEXES**

<b>Grilles d'observations de classe</b>		
Enseignant :..... <b>x</b> ...../..... <b>x</b> ..... Observateur : <b>Debla Lazhar</b>		
Titre du cours : Solidarité      Durée : 60min      Niveau : 4 <sup>ème</sup> AM		
- Parfaitement compétent ( <b>A</b> ) - Relativement compétent ( <b>B</b> ) - Pas compétent ( <b>C</b> )		

### 1-Grille d'observations de classe: concernant le travail de l'enseignant

<b>Critères</b>	N	<b>Items</b>	<b>A</b>	<b>B</b>	<b>C</b>
Organiser et planifier des situations d'intégration	1	Planification élaborée de la présentation de la leçon		<b>x</b>	
	2	Fixation des objectifs pour chaque leçon ou activité	<b>x</b>		
	3	Construire et gérer des situations d'intégration		<b>x</b>	
	4	Contrôler l'utilisation du curriculum et du guide du livre		<b>x</b>	
	5	Emploi des activités de soutien et de traitement pédagogique		<b>x</b>	
Organisation du travail en classe	6	Organisation et gestion de groupes de travail		<b>x</b>	
	7	Organiser et contrôler les interventions des élèves avec des conseils appropriés		<b>x</b>	
	8	Comment utiliser la planche et le matériel pédagogique	<b>x</b>		
	9	Organiser et coordonner les activités à l'intérieur de la salle		<b>x</b>	
	10	Le degré de motivation des étudiants individuellement et collectivement		<b>x</b>	
Evaluation des acquis des élèves	11	Utilisation de différents types d'évaluations		<b>x</b>	
	12	Application de diverses procédures et d'indicateurs d'évaluation .		<b>x</b>	
	13	Collecte de données, interprétation et analyse des résultats		<b>x</b>	
	14	Exploitation des résultats d'évaluation pour corriger les erreurs courantes et récurrentes		<b>x</b>	
	15	L'évaluation permet à partir de l'auto-évaluation de modifier et de diversifier les méthodes d'enseignement			<b>x</b>
	16	Prise de conscience que l'autoformation est une nécessité pour le développement professionnel.		<b>x</b>	
	17	Echange d'expériences en coordination avec les acteurs du			<b>x</b>

<b>Gestion de la formation continue en autonomie</b>		domaine éducatif			
	18	Formation à l'utilisation de l'approche par compétences lors de séminaires pédagogiques et de journées de formation		<b>x</b>	
	19	Lire les programmes, curriculums, manuels et directives pédagogiques du Ministère de l'éducation et des inspecteurs		<b>x</b>	
	20	Travailler et coordonner avec l'équipe de l'établissement d'enseignement			<b>x</b>

## 2-Grille d'observations de classe: concernant les activités des apprenants

Critères	Indicateurs	A	B	C
Adéquation de la langue	1- Compréhension du sujet ou adéquation de la production à la consigne. ( même si la production est incomplète ).		<b>x</b>	
	2- Capacité de raconter ou à expliquer.		<b>x</b>	
Cohérence	1- Enchaînement des idées et du vocabulaire avec le thème du texte.			<b>x</b>
	2- Annoncer le thème et la thèse ( introduction ).		<b>x</b>	
	3- Donner des arguments ( développement ).		<b>x</b>	
	4- Réaffirmer la thèse ( conclusion ).			<b>x</b>
Utilisation de la langue.	1- Employer la famille de mot.		<b>x</b>	
	2- Conjuguer les verbes au mode et au temps qui conviennent (mode indicatif / mode subjonctif ).			<b>x</b>
	3- Utiliser les expressions de la cause , de la conséquences et du but.			<b>x</b>
	4- Utiliser les connecteurs d'énumération.		<b>x</b>	
	5- Respecter l'orthographe des mots , la ponctuation et la majuscule.		<b>x</b>	
Perfectionnement et originalité	1- Ecrire lisiblement ( Lisibilité ).		<b>x</b>	
	2- Respecter l'alinéa.			<b>x</b>

## Fiche de préparation d'un cours

**PROJET 2** : A l'initiative de l'Algérie ,l'Assemblée générale des Nations Unies a adopté le 08décembre2017 la résolution 72/130 proclamant le 16mai Journée internationale de vivre-ensemble en paix.

-Rapporter des propos en faveur de la paix et du vivre ensemble.

**Séquence 3 : Vivons en harmonie !**

**Situation problème de départ** : Pour élaborer un dépliant en faveur du vivre ensemble(p67).

**Valeurs visées** : Eduquer aux valeurs universelles: à la paix et au vivre ensemble/sensibiliser contre le



<p><b>3- phase d'analyse</b></p> <p><b>(25mn)</b></p>	<p>-la majorité des blancs était cruelle envers les noirs.          -le jeune garçon était blanc          -Le vieil homme a conseillé à l'enfant de vendre le journal.</p> <p><b>Activité n°3</b>          Choisis la bonne réponse          1-L'enfant discutait avec (a) sa mère (b)un vieil          2-Que rapproche le vieil homme à l'enfant?          3-Le vieil donne un conseil à l'enfant. Quel est-il?          4-Pourquoi le garçon vendait -il des journaux?          5-Les articles anti-nègres étaient écrit par des blancs ou des noirs ? justifie ta réponse.          6-Le vieil homme avait compris pourquoi le garçon vendait ce journal?          7-Le garçon lisait-il le journal qu'il vendait? Justifie ta réponse.</p>	<p>- <u>Vrai</u>          - <u>faux</u>          - <u>faux</u></p> <p>1.Sa mère          2.Ils étaient noirs          3.De vendre un autre chose          4.Pour défendre les idées des noirs          5.Noirs..Le journal défend les idées des noirs          6.Oui          7.Non , il ne lis que le supplément</p>
	<p><b>Activité n° 4</b></p> <p>1-Quelle est la thèse défendue dans ce texte? Justifie ta réponse à partir du texte.</p> <p>2- Donne un argument personnel pour prouver l'oppression des noirs par les blancs.</p>	<p>1-La majorité des blancs était cruelle envers les noirs.          -Ils les tuent, les empêchent de voter et d'occuper de bonne place.          2-L'homme blanc a kidnappé, torturé les nègres et les a pris comme esclaves</p>
<p><b>4- phase de la synthèse</b></p> <p><b>(05mn)</b></p>	<p><b>Activité n°5</b></p> <p>Complète le dialogue suivant avec:  <i>paix- blancs- origine- empêchant- racisme- esclaves</i>  <b>Journaliste:</b> de quelle <u>origine</u> êtes - vous ?  <b>Nègre:</b> mon grand-père m'a dit qu'ils nous avaient amenés du Mozambique.  <b>Journaliste:</b>est-ce que tu te sens américain?  <b>Nègre:</b> non, parce qu'ils nous nomment <u>esclaves</u>.</p>	



	<p><b>Journaliste:</b> quelles sont les formes de <i>racisme</i> de la part des <i>blancs</i> ?</p> <p>Nègre: le mépris et la persécution et nous <i>empêchant</i> d'occuper des postes élevés au travail .<b>Journaliste:</b> que demandez-vous à la communauté internationale ?</p> <p><b>Nègre:</b> nous demandons nos droits humains à vivre ensemble dans la <i>paix</i> et la sécurité.</p>	
<p><b>5- phase d'évaluation  (05mn)</b></p>	<ul style="list-style-type: none"> <li>- Choisis un passage du texte !</li> <li>-Lis le et enregistre ta voix sur ton téléphone !</li> <li>- Réécoute le, puis corrige tes erreurs !</li> </ul>	
<p>Observation sur le déroulement de la leçon</p>	<p>Tout au long de l'activité, l'interaction a été très satisfaisante, la performance a été bonne et les objectifs ont été atteints pour la grande majorité des apprenants. Cependant, il reste plus de soutien avant de passer à la leçon suivante.</p>	

Solidarité & Intégration  
Solidarité

Être solidaire, c'est une belle manière de vivre ensemble. C'est l'occasion de s'intéresser aux autres et de les aider surtout dans les moments difficiles.

D'après la solidarité n'est pas une belle man  
D'après la solidarité n'a comme un Map un

11. La solidarité d'aujourd'hui

Être solidaire c'est une belle manière de vivre ensemble. C'est l'occasion de s'intéresser aux autres et de les aider surtout dans les moments difficiles.

La solidarité est une belle manière de vivre ensemble. C'est l'occasion de s'intéresser aux autres et de les aider surtout dans les moments difficiles.

Solidarité & Intégration

Enfin, c'est une belle manière de vivre ensemble. C'est l'occasion de s'intéresser aux autres et de les aider surtout dans les moments difficiles.

Situation d'intégration  
 La Solidarité

Situation d'intégration  
 L'importance de la Solidarité

La solidarité est très importante dans notre  
 Société.

D'abord, elle encourage l'amitié et la  
 paix entre les gens comme la loi de  
 Ensuite, elle est un comportement qui permet  
 le soutien en cas de difficulté (maladie,  
 catastrophes naturelles...)

04/07

Situation d'intégration  
 La Solidarité

Être bon que la Solidarité est une belle manière  
 de vivre ensemble. C'est l'occasion de s'intéresser  
 aux autres et de les aider surtout dans les moments difficiles.

D'abord, ses valeurs et son objectif ne peuvent  
 pas être défectueux tu n'as pas la solidarité.

Ensuite, je suis sûr que il a toujours mal à la tête.

Enfin

Donc: La Solidarité n'est pas contraire

0015/07

Donc, mes amis, et nous sommes des  
 solidaires pour vivre en paix.

05/07

9. André Comaroff  
 Georges a écrit par son message  
 5) - il n'est pas possible de juger les gens  
 10) - on encourage

Situation d'intégration =

Être solidaire, c'est une belle manière  
 de vivre ensemble. C'est l'occasion de s'intéresser  
 aux autres et de les aider surtout dans les  
 moments difficiles.

D'abord, solidaire est défini par le fait de  
 partager.

solidaire est violence d'après le bled de nos.

Je pense que la solidarité est devenue  
 un comportement dans la société. D'abord, ce comportement construit les  
 relations sociales. Ensuite, elle favorise l'amour et la fraternité  
 entre les individus de la communauté. Enfin,  
 nous devons mettre en valeur la culture  
 de la paix et de l'acceptation d'autrui.  
 En conclusion, il faut sensibiliser  
 les gens pour vivre ensemble harmonieusement.

II/- Solidarité et intégration  
L'importance de la solidarité  
 La solidarité est très importante dans  
 notre société. D'abord, elle encourage l'unité et la paix  
 entre les gens. Ensuite, elle est un comportement qui garantit

Je pense que la solidarité est devenue  
 un comportement dans la société. D'abord, ce comportement construit les  
 relations sociales. Ensuite, elle favorise l'amour et la fraternité  
 entre les individus de la communauté. Enfin,  
 nous devons mettre en valeur la culture  
 de la paix et de l'acceptation d'autrui.  
 En conclusion, il faut sensibiliser  
 les gens pour vivre ensemble harmonieusement.

05/07

Je pense que la solidarité est devenue  
 un comportement dans la société. D'abord, ce comportement construit les  
 relations sociales. Ensuite, elle favorise l'amour et la fraternité  
 entre les individus de la communauté. Enfin,  
 nous devons mettre en valeur la culture  
 de la paix et de l'acceptation d'autrui.  
 En conclusion, il faut sensibiliser  
 les gens pour vivre ensemble harmonieusement.

05/07

Je pense que la solidarité est devenue  
 un comportement dans la société. D'abord, ce comportement construit les  
 relations sociales. Ensuite, elle favorise l'amour et la fraternité  
 entre les individus de la communauté. Enfin,  
 nous devons mettre en valeur la culture  
 de la paix et de l'acceptation d'autrui.  
 En conclusion, il faut sensibiliser  
 les gens pour vivre ensemble harmonieusement.

05/07

... l'occasion de s'intéresser au site  
 de la ville surtout dans les moments difficiles comme la  
 pandémie, ils sont connectés cette filière parce qu'elle lutte  
 contre la misère.  
 En fait, il domine <sup>à travers le monde</sup>, dans A et les  
 autres, il faut <sup>à travers le monde</sup> connaître cette manière parce qu'il  
 est plus vite en paix.

... l'occasion de s'intéresser au site  
 de la ville surtout dans les moments difficiles comme la  
 pandémie, ils sont connectés cette filière parce qu'elle lutte  
 contre la misère.  
 En fait, il domine <sup>à travers le monde</sup>, dans A et les  
 autres, il faut <sup>à travers le monde</sup> connaître cette manière parce qu'il  
 est plus vite en paix.

... l'occasion de s'intéresser au site  
 de la ville surtout dans les moments difficiles comme la  
 pandémie, ils sont connectés cette filière parce qu'elle lutte  
 contre la misère.  
 En fait, il domine <sup>à travers le monde</sup>, dans A et les  
 autres, il faut <sup>à travers le monde</sup> connaître cette manière parce qu'il  
 est plus vite en paix.

... l'occasion de s'intéresser au site  
 de la ville surtout dans les moments difficiles comme la  
 pandémie, ils sont connectés cette filière parce qu'elle lutte  
 contre la misère.  
 En fait, il domine <sup>à travers le monde</sup>, dans A et les  
 autres, il faut <sup>à travers le monde</sup> connaître cette manière parce qu'il  
 est plus vite en paix.



La solidarité

La solidarité est une action de soutien et d'aide à autrui, elle est un lien qui unit les hommes et les femmes.

D'abord, la solidarité est un engagement de cœur et d'âme, elle est un acte de générosité et de bienveillance. Elle se manifeste dans de nombreuses situations de la vie, comme l'aide à un proche en difficulté, le bénévolat, ou encore l'entraide entre voisins.

En conclusion, la solidarité est une valeur essentielle qui nous permet de vivre ensemble dans le respect et la confiance.

La solidarité

La solidarité est une action de soutien et d'aide à autrui, elle est un lien qui unit les hommes et les femmes.

D'abord, la solidarité est un engagement de cœur et d'âme, elle est un acte de générosité et de bienveillance. Elle se manifeste dans de nombreuses situations de la vie, comme l'aide à un proche en difficulté, le bénévolat, ou encore l'entraide entre voisins.

En conclusion, la solidarité est une valeur essentielle qui nous permet de vivre ensemble dans le respect et la confiance.

Situations d'intégration

La solidarité

La solidarité est une action de soutien et d'aide à autrui, elle est un lien qui unit les hommes et les femmes.

D'abord, la solidarité est un engagement de cœur et d'âme, elle est un acte de générosité et de bienveillance. Elle se manifeste dans de nombreuses situations de la vie, comme l'aide à un proche en difficulté, le bénévolat, ou encore l'entraide entre voisins.

En conclusion, la solidarité est une valeur essentielle qui nous permet de vivre ensemble dans le respect et la confiance.

Situations d'intégration

La solidarité

La solidarité est une action de soutien et d'aide à autrui, elle est un lien qui unit les hommes et les femmes.

D'abord, la solidarité est un engagement de cœur et d'âme, elle est un acte de générosité et de bienveillance. Elle se manifeste dans de nombreuses situations de la vie, comme l'aide à un proche en difficulté, le bénévolat, ou encore l'entraide entre voisins.

En conclusion, la solidarité est une valeur essentielle qui nous permet de vivre ensemble dans le respect et la confiance.

Il faut que tu n'as pas peur de la pauvreté. Il ne faut pas en parler. Il ne faut pas en parler. Il ne faut pas en parler.

La solidarité, c'est une belle manière de vivre ensemble.

D'abord, c'est l'occupation des intérêts communs. Ensuite, c'est de les aider surtout dans les moments difficiles.

2

Autre exemple de solidarité. Il est un homme qui ne peut pas travailler. Ses deux enfants sont en situation de handicap. La solidarité, c'est un enfant qui est un enfant. D'abord, ses manières et son comportement ne me plaisent pas. Ici, si délicat. En plus, il n'a pas de mots à dire. Ton jugement est injuste maman!

3

La solidarité, c'est une belle manière de vivre ensemble. Il est l'occupation des intérêts communs. Ensuite, c'est de les aider surtout dans les moments difficiles.

4

La solidarité, c'est un enfant qui est un enfant. D'abord, ses manières et son comportement ne me plaisent pas. Ici, si délicat. En plus, il n'a pas de mots à dire. Ton jugement est injuste maman!

5



