

جامعة محمد خيضر بسكرة

كلية العلوم والتكنولوجيا

قسم الهندسة المعمارية



مذكرة ماستر

الميدان: هندسة معمارية، عمران ومهن المدينة

الشعبة: هندسة معمارية

التخصص: هندسة معمارية

الموضوع: السكن

إعداد الطالب:

إيمان بوليفة

يوم: 26/06/2022

الموضوع: مساحات اللعب في الأحياء السكنية

المشروع: إعادة التهيئة لحي سكني

لجنة المناقشة:

رئيس

جامعة بسكرة

الأستاذ وليد بوضياف

مناقش

جامعة بسكرة

الأستاذ جموعي رزيق

مقرر

جامعة بسكرة

الأستاذ عادل رزيق

السنة الجامعية: 2021 - 2022

الشكر والعرفان

الحمد لله رب العالمين، والصلاة والسلام على أشرف المرسلين
نبينا محمد وعلى آله وصحبه أجمعين، الحمد لله الذي وفقني
للتأمين هذه الخطوة في مسيرتي الدراسية، الحمد لله الذي
أعاني على اتمام هذه المذكرة، قال تعالى « و من يشكر فإنما
يشكر لنفسه » لقمان: 12

أتوجه بجزيل الشكر إلى كل من ساعدني و أرشدني في إنجاز
هذا العمل و أخص بالذكر ال المؤطر الفاضل الأستاذ
رزيق عادل وكذا إلى كل طاقم قسم الهندسة
المعمارية

كما أشكر كل من ساهم ولو بقول لنصي و توجيهي، للذين
منحو لي وقتا و زرعوا في أملا و قدموا تشجيعاتهم لي من
قريب أو بعيد وفي الأخير اقول، جزيل الشكر للجميع، لا
يسعني الكون لأشكركم فكللمات الشكر قلة، والفضل أعظم،
تمنياتي الخالصة لكم ، وفقكم المولى و أنار دروبكم.

الإهداء

بدأنا بأكثر من يد وقاسينا وها نحن اليوم نطوي سهر الليالي
وتعب الأيام وخالصة مشواري بين يدي.

أهدي هذا العمل المتواضع إلى ينبوع الأمل والعطاء، من
زينت حياتي بضياء البدر و شموع الفرح، إلى بسمة الحياة
وسر الوجود، الحبيبة **أمي** بارك الله في عمرها.
كما أهدي ثمرة جهدي إلى من سعى وجاهد لأجل راحتي، من
أنار درب نجاحي، وأشعل الشموع لينير طريقي، من كلة الله
بالهيبة والوقار، من علمني العطاء دون انتظار، إلى من أحمل
اسمه بكل افتخار، **والدي العزيز**.

إلى **إخوتي**، يكفي أنكم كنتم بجانبني طوال مسيرتي إلى أن
أتممت الطريق وسرت إلى بر الأمان
أصدقائي وزملائي وكل أحبتي كل باسمه، منحتموني القوة
والعزيمة لمواصلة الدرب.
ولكل من دعمني وأعطاني دفعة نحو الأمام.

الفهرس العام

الموضوع	الصفحة
شكر وعرفان	أ
الإهداء	ب
الفهرس العام	ا
فهرس الأشكال	VII
فهرس الصور	IX
فهرس الجداول	XII

مدخل عام

مقدمة	02
1.الإشكالية	03
2.أهداف الدراسة	04
3.المنهجية	04
3.1. مرحلة جمع المعلومات	04
3.2. مرحلة التحليل	04
3.3. مرحلة الاستمارة	04
4.3. مرحلة المشروع التنفيذي	04
هيكله المدكرة	05

الفصل الأول

مقدمة الفصل الأول	07
أ. دراسة المفاهيم	08
1. مفاهيم عن الطفل واللعب	08
1.1. الطفل	08
2.1. الطفولة	09
3.1. مفهوم اللعب	09
4.1. مراحل الطفولة في النمو وخصائص اللعب في كل مرحلة	09
2. تعريف الحي السكني	10

12	1.1.2. السكن
12	2.2. تصنيف أنماط السكن
12	أ- السكن الفردي
12	ب- السكن النصف الجماعي
12	ج- السكن الجماعي
13	3. مفهوم فضاءات اللعب
14	4. مفهوم إعادة التهيئة
14	أ- التهيئة
14	ب-إعادة التهيئة
15	II . مساحات اللعب
15	1. نشأة مساحات اللعب وتطورها
15	2. تعريف مساحة اللعب
15	3. أنواع مساحات اللعب
15	1.3. مساحات روبنسون
16	2.3. مساحات لعب داخل الأحياء السكنية
16	3.3. مساحات لعب عامة
16	4.3. أرضية المغامرة
17	4. أجهزة مساحة اللعب
18	1.4. أجهزة اللعب التقليدية وخصائصها
18	1.1.4. منطقة الحماية
18	2.1.4. المواد الممتصة للصدمات وخصائصها
21	3.1.4. الألعاب التقليدية وخصائصها
21	أ. الأراجيح
22	ب. المنزلقة
23	ج. أجهزة التسلق
24	د- الميزان
25	هـ. الدوامات
25	و. الهزاز اللولبي
26	ز. أجهزة اللعب المركبة

27	III . المعايير التقنية لمساحة اللعب
27	1. الخصائص التقنية لمساحات اللعب
27	1.1 توفير المساحة اللازمة
28	1.2.1. الموقع المناسب لإنشاء مساحات اللعب
28	أ. التخطيط الدقيق
28	ب. تأمين الطفل من خطر الحركة الميكانيكية
28	ج. دعم الإحساس بالأمان لدى الطفل
30	2. المعايير الأساسية لتهيئة مساحة اللعب
30	1.2.1. تأمين متطلبات ذوي الاحتياجات الخاصة
30	أ- إمكانية الوصول للأشخاص ذوي الإعاقة
30	ب إمكانية الاستخدام
31	2.2.2. الفصل حسب الفئة العمرية
32	3.2.3. خطوط النظر
32	4.2.4. التفاعل مع المحيط
33	5.2.5. سهولة الوصول
33	6.2.6. تجهيزات مساحة اللعب
33	7.2.7. اختيار أرضية أمان ممتصة للصدمات
34	3. العناصر التكميلية لتهيئة مساحة اللعب
34	1.3.1. اللافتات
34	2.3.2. السور
34	3.3.3. التأثيث العمراني
34	4.3.4. الإنارة
35	4. المعايير المطبقة على مساحات اللعب
35	في فرنسا
35	في الجزائر
36	ج. فضاءات اللعب في مخطط شغل الأراضي
37	خلاصة الفصل الأول
	الفصل الثاني
39	مقدمة الفصل

40	1.تحليل الأمثلة
40	1.1. تحليل التجارب العالمية
40	أ. مساحة اللعب الشاملة (Vannes (Morbihan)
40	أ.1.التعريف بالمشروع
40	أ.2. الموقع
40	أ.3. الأرضية
40	أ.4. الموصلية
41	أ.5.الشكل الهندسي
41	أ.6. فصل المجالات حسب الفئات العمرية
43	أ.7. اللافتات والإشارات
44	أ.8.السور
44	أ.9. الغطاء النباتي
44	أ.10. التآثير العمراني
44	أ.11. الإضاءة
44	أ.12. الصيانة
45	ب. مساحة اللعب بحديقة Henri-Bisaillon à Carignan
45	ب.1.التعريف بالمشروع
45	ب.2.الموقع
45	ب.3.الموصولية
45	ب.4.الشكل الهندسي
46	ب.5.فصل المجالات حسب الفئات العمرية
47	ب. 6. اللافتات والإشارات
47	ب.7. السور
47	ب.8. الغطاء النباتي
48	ب.9. التآثير العمراني
48	ب.10. الإضاءة
48	ب.11. اختيار أرضية أمان ممتصة للصدمات
48	ب.12.الصيانة
49	2.1. تحليل أمثلة في الجزائر

49	ج. حي 05 جويلية بولاية الجلفة
49	ج. 1. التعريف بالمشروع:
49	ج.2.الموقع
49	ج.3.الموصلية
49	ج.4.الشكل الهندسي
49	ج.5.فصل المجالات حسب الفئات العمرية
49	ج. 6. اللافتات والإشارات
49	ج.7. السور
49	ج.8. الغطاء النباتي
49	ج. 9. التأثير العمراني:
49	ج.10. الإضاءة
49	ج.11. اختيار أرضية أمان ممتصة للصدمات
50	ج.12.الصيانة:
50	3.1. مقارنة الأمثلة مع المعايير المعمول بها لتصميم مساحة اللعب
51	4.1. الخلاصة
52	2.دراسة تحليلية لحالة الدراسة: (مدينة جامعة)
52	1.2. التعريف بحالة الدراسة
52	أ. الموقع الجغرافي
52	ب. العوامل المناخية
54	2.2. تحليل الاستمارة الاستيعابية
54	تمهيد
54	المحور الأول: معلومات عامة حول الفئة المبحوثة
55	المحور الثاني: أهمية وجود مساحة اللعب وتأثيرها على الأفراد
57	المحور الثالث: معايير تخطيطية لمساحة اللعب
58	المحور الرابع: مكونات وعناصر مساحة اللعب والصيانة
63	المحور الخامس: استنتاج عام حول مكونات مساحة اللعب
64	خلاصة تحليل الاستمارة
65	3. تحليل مجال الدراسة: 222 سكن نصف جماعي بحي النصر
65	1.3. أسباب اختيار مجال الدراسة

65	2.3. الدراسة الجغرافية والمناخية
66	3.3. تحليل الإطار المبني وغير المبني للمجال
66	أ. الإطار المبني
67	ب. الإطار غير المبني
69	4.3. خلاصة تحليل مجال الدراسة
70	5.3. البرنامج المساحي المقترح في تهيئة مساحة اللعب لـ 222 مسكن
72	خلاصة الفصل الثاني
	الفصل الثالث
74	مقدمة الفصل
75	1. الأهداف
75	2. تطبيقات الموضوع في المشروع
76	3. الفكرة والمسار التصميمي للمشروع
76	1.3. الفكرة التصميمية
76	2.3. مراحل التصميم
78	4. العرض الجرافيكي للمشروع
82	خلاصة الفصل
83	خاتمة عامة
ج	المراجع و المصادر

فهرس الأشكال

رقم الشكل	عنوان الشكل	الصفحة
01	حجم مختلف التجمعات السكنية بالمدينة وعلاقتها مع بعض	11
02	معايير الحد الأدنى للمسافات ما بين الأبنية السكنية والخدمات الاجتماعية مشيا على الأقدام	11
03	يوضح إجراءات إعادة التهيئة	14
04	يوضح تموضع الأرجوحة ومنطقة الحماية لها	21
05	يمثل أبعاد الأرجوحة	21
06	يوضح تموضع المنزلة ومنطقة الحماية لها	22
07	يمثل خصائص وأبعاد المنزلة	22
08	سلم تسلق أفقي	24
09	شبكة تسلق	24
10	خصائص ومنطقة الحماية للميزان	24
11	خصائص ومنطقة الحماية للدوامات	25
12	خصائص الهزاز	26
13	منطقة الحماية للهزاز	26
14	يوضح موقع مساحة اللعب فان	40
15	يوضح بعد موقف السيارات عن مساحة اللعب فان	40
16	يوضح الشكل الهندسي لمساحة اللعب	41
17	موقع متنزه هنري بيسايون	45
18	مخطط متنزه هنري بيسايون	45
19	موقع مساحة لعب حي 05 جويلية	49
20	حدود مساحة لعب حي 05 جويلية	49
21	مدرج تكراري يمثل اختلاف الجنس	54
22	مدرج تكراري يمثل اختلاف فئة الأطفال	55

55	مدرج تكراري يمثل نسبة تواجد مساحات اللعب في الأحياء	23
57	مدرج تكراري يمثل أفضل مسافة تبعتها مساحة اللعب عن المنزل	24
58	مدرج تكراري يمثل عدد المساحات الآمنة أو غير الآمنة	25
58	مدرج تكراري يمثل تلبية احتياجات جميع	26
59	مدرج تكراري يمثل حالة الألعاب بمساحات	27
60	مدرج تكراري يمثل صيانة الألعاب	28
61	مدرج تكراري يمثل وجود الغطاء	29
61	مدرج تكراري يمثل وجود التأثيث العمراني في مساحات اللعب	30
62	مدرج تكراري يمثل الخدمات التجارية	31
62	مدرج تكراري يمثل مساحات اللعب	32
63	مدرج تكراري يمثل تواجد مكان مخصص	33
65	موقع مدينة جامعة	34
65	حدود مجال التدخل	35
66	التشميس وتأثير الرياح على الموقع	36
66	مقطع الأرضية	37
66	شبكة الطرق	38
68	مساحة اللعب بالحي	39

فهرس الصور

رقم الصورة	عنوان الصورة	الصفحة
01	سكن نصف جماعي	07
02	سكن جماعي	07
03	سكن فردي	07
04	فضاء لعب	08
05	مساحات روبنسون	10
06	مساحة لعب في حي سكني	11
07	مساحة لعب بمجمع سياحي	11
08	أرضية المغامرة	11
09	أرضية من الحصى	14
10	أرضية من الألياف الخشبية	14
11	أرضية من الرمل	14
12	متأرجحة بمحور وحيد	15
13	متأرجحة ذات نقطة تعليق وحيدة	15
14	المنزلة بمسند	15
15	المنزلة بموجة	15
16	المنزلة المندمجة	15
17	المنزلة المركبة	15
18	المنزلة المعقوفة	15
19	المنزلة الأنبوبية	15
20	المتسلقة ثابتة ثلاثية الأبعاد	16
21	المتسلقة الثابتة ثنائية الأبعاد	16
22	المتسلقة المرنة ثلاثية الأبعاد	16
23	المتسلقة المرنة ثنائية الأبعاد	16
24	ميزان بمقعدين	16

17	دوامة	25
17	الهزاز	26
17	جهاز لعب مركب	27
21	ممر لدوي الاحتياجات الخاصة	28
21	جهاز لعب مخصص لدوي الاحتياجات الخاصة	29
23	خلق عناصر طبيعية	30
23	جدول مائي	31
24	ممر ملون	32
25	لافتة قواعد استعمال مساحة اللعب	33
25	سور	34
25	أماكن للجلوس	35
25	أعمدة الإنارة	36
28	صورة علوية لمساحة اللعب فان	37
28	منظر بانورامي لمساحة اللعب فان	38
29	منطقة البحر	39
30	منزل مصغر	40
30	ألعاب هزازة مخصصة د.ح.م	41
30	أراجيح مخصصة د.ح.م	42
30	لمنطقة الأرض	43
31	زهور موسيقية	44
31	لعبة الترامبولين	45
31	ألواح تفاعلية	46،47
31	منطقة السماء	48
31	سيارة د.ح.م + هزاز	49
31	هيكل ألعاب مركبة	50
31	لافتات تحذيرية وتوجيهية لدوي الاحتياجات الخاصة	52،51
32	سور مساحة لعب فان	53
32	الغطاء النباتي	54

32	عمود إنارة	55
32	أرضية ممتصة للصدمة	56
34	نوعية معالجة الأرضيات بمنتزه هنري بيسايون	58،57
34	منطقة الاستقبال	59
34	مساحات مخصصة للعب	61،60
35	منطقة اللعب المائي	62
35	منطقة الاسترخاء والجلوس	64،63
35	منطقة اللعب المائي	65
35	مدخل شارع Léon-Paré	66
35	غطاء نباتي وأزهار للزينة	68،67
36	مقاعد للاسترخاء مع شمسية	69
36	حاوية نفايات	70
36	طاولة نزهة	71
36	رفوف دراجات هوائية	72
36	مرحاض عمومي	73
36	مقعد للجلوس	74
36	حالة جيدة للألعاب والأرضيات	75
37	حي 05 جويلية بالجلفة	76
38	مساحة اللعب بحي 05 جويلية	79،78،77
55	واجهة مسكن مشوهة	80
55	واجهة مسكن تم إعادة الاعتبار	81
55	الشبكة الكهربائية	82
56	انعدام الأرصفة	83
56	بعض المساحات المغروسة بالنخيل	84
56	مساحات غير مهياة	85
56	مساحات اللعب الموجودة بالحي السكني	87،86

فهرس الجداول

رقم الجدول	عنوان الجدول	الصفحة
01	الأجهزة المستخدمة في مساحات اللعب	17
02	الأجهزة التي يتم تصنيفها حسب استخدامها وموقعها	17
03	يبين خصائص مختلف المواد الممتصة للصدمات التي تستعمل تحت جهاز اللعب.	18 و 19
04	السك المطلوب لمواد امتصاص الصدمات حسب ارتفاع السقوط	20
05	المساحات المناسبة لكل طفل حسب الفئات العمرية	27
06	يبين تصنيف فراغات لعب الأطفال وفق مؤسسة اللعب الوطنية،	27
07	المسافات المناسبة التي تفصل بين المسكن ومساحات اللعب	29
08	يبين خصائص واحتياجات كل فئة عمرية بمساحات اللعب	31، 32
09	مقارنة بين مساحات اللعب التي تم تحليلها	50، 51
10	يبين درجات الحرارة المسجلة بالمنطقة بين (1975 - 1984)	52
11	يبين اتجاه الرياح وسرعتها	53
12	معدل هبوب رياح السيروكو خلال السنة	53
13	يبين الجنس	54
14	يبين اختلاف فئات الصغار	55
15	يبين نسبة تواجد مساحات اللعب	55
16	يبين أفضل مسافة تبعتها مساحة اللعب عن المنزل	57
17	يبين إذا كانت مساحة اللعب آمنة	58
18	يبين تلبية احتياجات جميع الفئات العمرية	58
19	يبين حالة الألعاب في مساحات اللعب	59
20	يبين صيانة الألعاب في مساحات اللعب	60
21	يبين وجود الغطاء النباتي في مساحات اللعب	61

61	يبين وجود التأثيث العمراني	22
62	يبين الخدمات التجارية في مساحات اللعب	23
62	يبين مساحات اللعب الحر في مساحات اللعب	24
63	يبين تواجد مكان مخصص للبالغين في مساحات اللعب	25
68	مقارنة مساحة اللعب مع مبادئ التصميم العالمية	26
7	البرنامج المساحي المقترح في تهيئة مساحة اللعب لـ 222 مسكن	27



مدخل
عام

مقدمة:

تعد الأحياء السكنية اللبنة الأساسية في التخطيط العمراني للمدن وقد أولى التخطيط الحديث أهمية كبيرة لتوفير مختلف الخدمات و المرافق من أجل خلق حيز متكامل ذو استقلاليه تجعل الساكن يتمتع بكافة وسائل الراحة و الترفيه ومن أهم هاته الخدمات نذكر منها مساحات اللعب المخصصة للأطفال ، ويعد اللعب مظهرا من مظاهر النمو العقلي للطفل بحيث يعبر تطور أعباه عن درجة تطوره و نضجه العقلي والوجداني (بياجيه piaget"عالم نفس سويسري") فقد أكدت جميع النظريات الحديثة للنمو العقلي أن أصل الذكاء والتفكير الإنساني يكمن فيما يقوم به الطفل الصغير من نشاط وحركة ولعب وهذا ما يؤكد أهمية اللعب في بناء تفكير الأطفال وعقولهم ونمو الكثير من العمليات العقلية لديهم كمهارات التفكير والملاحظة والتجريب وليس من الصواب النظر للعب الأطفال على انه عبث ومضيعة للوقت (مجلة الراصد لدراسات العلوم الاجتماعية ص 52) و توفير هاته المجالات في الفضاءات الخارجية للسكن يؤثر إيجابا على الطفل بشكل مباشر و على البالغين بشكل غير مباشر أين يبحث الآباء عن بيئة سليمة و آمنة لصغارهم وقريبة من سكنهم تحتوي أطفالهم وتقلل الضغط عنهم داخل مساكنهم .

وقد سعت مختلف الدول المتقدمة الرائدة في مجال التخطيط و التنظيم و تهيئة المجال إلى انتهاج سياسات تصب في إطارها خلق مساحات لعب أطفال آمنة (صغيرة ،كبيرة، مكشوفة ،مغطاة) بإتباع المعايير والشروط المناسبة و دمجها في العديد من التجمعات السكنية عامة و الجماعية خاصة كما أن هذه الدول لم تقتصر دراستها على فئة الأطفال السليمة جسديا فقط بل تعدت إلى فئة الأطفال ذوي الحركة المحدودة باعتبارها الفئة الأكثر احتياجا لتنمية القدرات الذهنية و تطوير المهارات البدنية التي طالما حرم منها والتفاعل مع الآخرين من خلال الاحتكاك المتواصل معهم ، وكما نرى اليوم في هاته الدول أيضا قد أخذ هذا المجال في التطور والتنوع وقفز قفزة نوعية فأصبحت هناك ملاعب معاصرة و التي تجردت من النمط التقليدي (استخدام أجهزة لعب تقليدية) ويتم فيها استخدام أشكال هندسية متنوعة وغير نمطية من مواد مستدامة ، وفي خضم هذا التطور الهائل بدأت الجزائر في السنوات الأخيرة فقط تولي اهتماما لتهيئة وتصميم مساحات اللعب في الأحياء السكنية بعد أن كان توجهها منصبا نحو توفير السكن فقط (الاطار المبني) ، ونظرا لأهمية هذا الجانب ولمعرفتنا السطحية بهذا الموضوع سنتعمق أكثر في هذا البحث و سنتناول مختلف المفاهيم والجوانب التي تخص مساحات اللعب في الأحياء السكنية.

1. الإشكالية:

يعتبر توفير مساحات اللعب داخل التجمعات السكنية أمراً بالغ الأهمية من الناحيتين الاجتماعية و العمرانية وأهميتها تكمن بشكل خاص في أنها تتيح للطفل ممارسة نشاط أساسي بالنسبة إليه وهو اللعب كما أنها تمنح له الفرصة لتحقيق أكبر قدر من الفوائد وذلك بتوفير فرص ممارسة اللعب بشكل يتناسب مع مراحل النمو المختلفة وتعزيز مكانة اللعب كأداة هامة للنمو (نظرية النمو فرويد 1959)، فازدهار اللعب يحتاج لاستئارة البيئة المحيطة بالطفل واتصاله بالأقران و استحسان الأباء لممارسة و توفر المكان والوقت المناسبين (النظرية السلوكية ،دولر و ميلر) بالإضافة إلى أنها تخلص الطفل من التعب النفسي ومن الضغوطات المفروضة عليه داخل المسكن وتمنحه استقلالية أكبر وقد استنتجت بعض الأبحاث النفسية والتربوية إلى أن دور مساحات اللعب في حياة الطفل لا يقل أهمية عن دور المدرسة والحضانة وغيرها من التجهيزات التعليمية والصحية المرتبطة بالطفل فقد وجد الباحثون أن عملية اللعب يمكنها أن تطور من قدرات الطفل الإدراكية والاجتماعية والعاطفية والحركية والإبداعية في الوقت ذاته حيث يستخدم الطفل كل حواسه خلال اللعب ويعمل عقله بشكل مختلف مما يعزز القدرة على التعلم واكتساب المعارف والمهارات والسلوكيات الجديدة بشكل أفضل، و يؤكد(لورنس كوهلبيرج باحث في علم النفس 1987, Kohlberg) على أن اللعب هو أفضل أداة دافعة لعمليات النمو والتعلم معا.

لكن المتأمل اليوم في أحيائنا السكنية يلاحظ أن هناك نقصا في مساحات لعب الأطفال ليس من الناحية العددية فقط بل ومستوى التهيئة حيث أنها لا تتطابق مع احتياجات الأطفال مما يدفعهم الى استعمال الشارع للعب وهذا ما انعكس سلبا فأصبحت فئة صغار السن عرضة لحوادث المرور ومختلف الآفات الاجتماعية التي تهدد حياتهم وسلوكياتهم وذلك لاحتكاكهم بشرائح مختلفة من المجتمع قد تكون ذات سلوك غير سوي ، ويبدوا هذا النقص وتأثيره على الطفل واضحا في معظم الأحياء الجزائرية ومن هنا ننطلق في مناقشة إشكالية هذا البحث التي تتمحور حول نقص و سوء التهيئة لمساحات اللعب وعدم تلاءمها مع احتياجات الأطفال مما يثير في أذهاننا السؤال التالي:

ماهي المعايير القاعدية في تصميم وتجهيز مساحات لعب داخل الأحياء السكنية تتلاءم مع احتياجات الطفل في مختلف مراحلها؟

2. أهداف الدراسة:

- البحث والاطلاع على المعايير العالمية لتصميم مساحات اللعب.
- مقارنة مدى توافق مساحات اللعب الموجودة مع مبادئ التصميم الأساسية لها.
- العمل على تحسين مساحات اللعب لتتوافق مع المعايير والأسس التصميمية ومع احتياجات الطفل ورغباته لنمو متكامل له.

3. المنهجية:

بعد تحديد المشكل المدروس تبين أن المنهج النظري التحليلي هو المنهج الملائم لدراستنا، والذي يسمح بالوصف المنظم والدقيق للظاهرة، بالإضافة إلى تحديد العلاقة بينها وبين العناصر المجاورة لها مع التحليل، وذلك من أجل الوصول إلى الإجابة عن التساؤلات المطروحة، وقد اتبعنا المراحل التالية:

1.3. مرحلة جمع المعلومات:

يقتضي تسليط الضوء على كل المفاهيم والمعلومات والدراسات العمرانية المرتبطة بموضوع البحث ومن هنا قمنا بالاطلاع على مختلف الكتب، المقالات العلمية، المذكرات، وكل الوثائق المكتبية التي تسمح لنا بإنجاز فصل نظري يمكننا من خلاله الانطلاق في إنجاز المرحلة الثانية مرحلة التحليل.

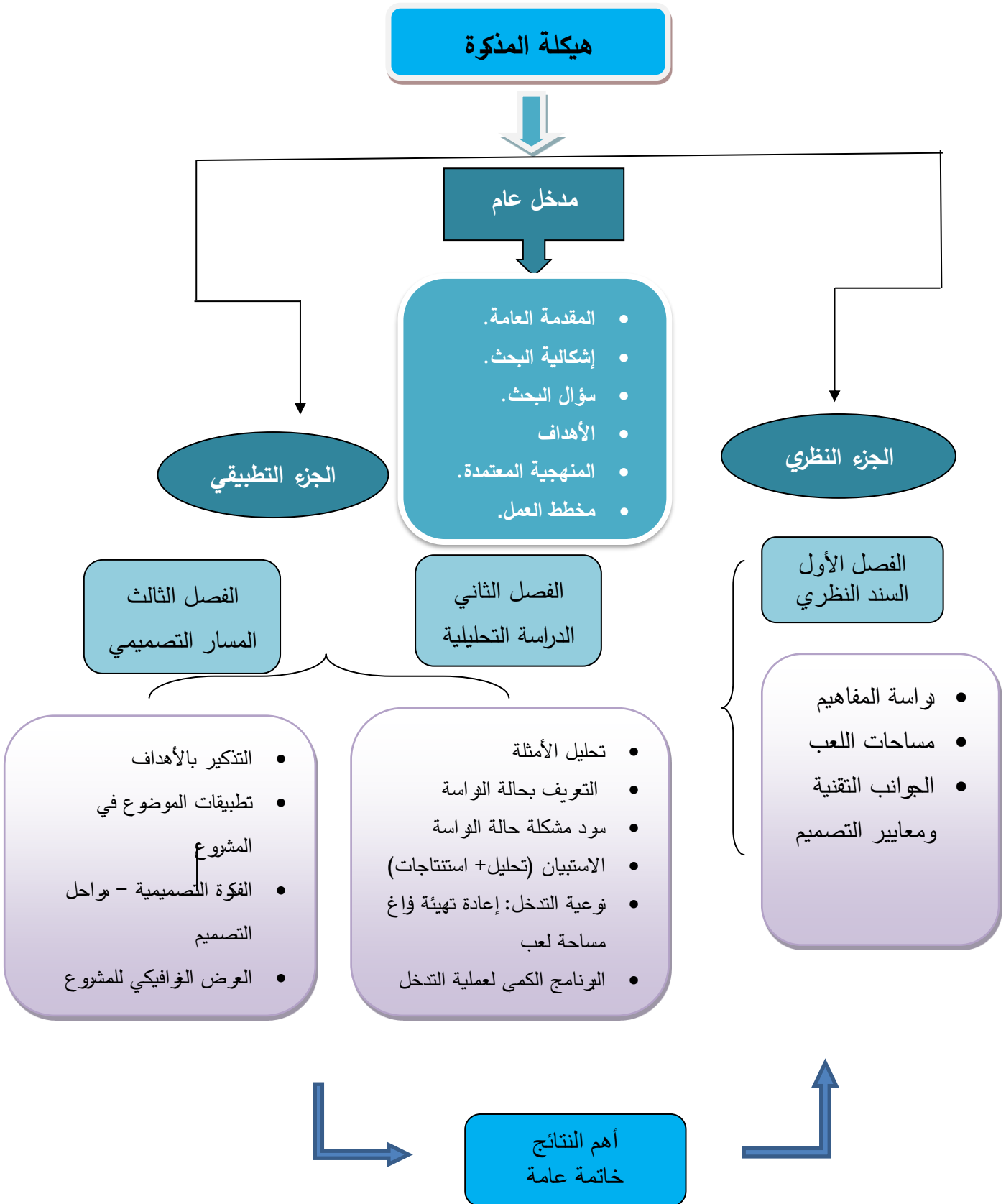
2.3. مرحلة التحليل: قمنا فيها بالبحث واختيار مجموعة من مساحات اللعب وتحليلها ومقارنتها مع مختلف المعايير وقمنا فيها بتحليل مجال الدراسة.

3.3. مرحلة الاستمارة:

قمنا بإنجاز استمارة خاصة بسكان منطقة الدراسة وتوزيعها عليهم وطرح بعض الأسئلة لمعرفة حالة مساحات اللعب في حييهم.


4.3. مرحلة المشروع التنفيذي:

من خلال دراستنا لمساحات اللعب وفهم مختلف الخصائص والمقاييس والمعايير المتعلقة بها وربطها مع مختلف المعلومات والاستقصاء الميداني للعينة استخلصنا مشروع يهدف إلى رصد هذه الفضاءات في الأحياء السكنية وكيفية انشائها وفق معايير وأسس تلبية حاجيات الشريحة.



مخطط توضيحي لهيكلية المذكرة

المصدر: أعداد الطالبة



الفصل

الأول^س



مقدمة الفصل الأول:

سننطلق في هذا الفصل إلى الواسعة النظرية لموضوع البحث حيث سنتناول ولا المفاهيم والتعريف المختلفة للموضوع وهي الطفل واللعب، الحي السكني، مساحات اللعب، إعادة التهيئة أين لا يمكننا أن نحوي بحثاً بون معرفة المفاهيم الأساسية للخطوط العريضة له حتى يسهل علينا الانتقال إلى المراحل التالية في البحث، ثم سننتقل بعدها إلى الواسعة شاملة وموسعة لمساحات اللعب هاته الأخوة التي تعتبر النقطة الأساسية في موضوع الواسعة كما سنقوم بالتطرق في المبحث الأخير إلى أهم المعايير والجوانب التقنية في تصميم وتهيئة هاته المساحات وحاولنا أن نجمع أهم النقاط في هذا الجانب ونختصرها وذلك نظراً إلى المعطيات والمراجع المختلفة التي تمكنا من الإطلاع في هذا المبحث.

1. دراسة المفاهيم:1. مفاهيم عن الطفل واللعب:1.1. الطفل:

أ. تعريف الطفل لغة: كلمة مفرد جمعها أطفال، وهي الجزء من الشيء، والمولود ما دام ناعماً دون البلوغ، والطفل أول الشيء، والطفل أول حياة المولود حتى بلوغه، ويطلق للذكر والأنثى 1.

ب. تعريف الطفل اصطلاحاً: أمّا مفهوم الطفل في الاصطلاح فإنه مبنيّ على المرحلة العمرية الأولى من حياة الإنسان والتي تبدأ بالولادة، إذ تتسم هذه المرحلة المبكرة من عمر الإنسان باعتماده على البيئة المحيطة به كالوالدين والأشقاء بصورة شبه كلية، وتستمر هذه الحالة حتى سنّ البلوغ 2.

ج. تعريف الطفل في علم النفس: ويُعرّف علماء النفس الطفل بأنه الإنسان مُكتمل الخلقة والتكوين الذي لم يصل بعد لمرحلة النضج، ولم تظهر عليه علامات البلوغ، مهما امتلك ذلك الفرد من قدراتٍ ومُميّزاتٍ عقلية وسلوكية وعاطفية 3.

د. تعريف الطفل في علم الاجتماع: اختلف علماء الاجتماع في تعريفهم لمفهوم الطفل وتحديد ماهيته، وبرز في ذلك اتجاهات عديدة منها 4:

الاتجاه الأول: يُطلق مفهوم الطفل على الإنسان منذ لحظات ولادته الأولى حتى يبلغ رشده، ويُحدّد سن الرشد نظامُ الدولة والمجتمع والقانون في كل بلدٍ بشكلٍ مُستقلّ.

الاتجاه الثاني: يُحدّد مفهوم الطفل بالإنسان الوليد ضمن المرحلة العمرية الأولى حتى بلوغ الثاني عشر عاماً من عمره بغض النظر عن بلوغه وعن التشريعات المُتّبعة في بلاده والقوانين والأنظمة والاتفاقيات.

الاتجاه الثالث: يصف الطفل بأنه الوليد منذ لحظة ولادته حتى بلوغه، على أن يُفرّق بين الرشد والبلوغ. التعريف البيولوجي والتربوي للطفل يُعرّف الطفل بيولوجياً بأنه الفرد الذي يقع في طور النضوج، ابتداءً من مراحل الأولى في حالة الرضاعة حتى مرحلة البلوغ.

1 معجم المعاني.

2 محمد القرطبي (1964)، تفسير القرطبي، القاهرة: دار الكتب المصرية، صفحة 11-12، جزء 12.

3 ميلود شني، الحماية الدولية لحقوق الطفل، صفحة 15-16.

4 ↑ خالد فهمي (2012)، النظام القانوني لحماية الطفل ومسؤوليته الجنائية والمدنية، الإسكندرية: دار الفكر الجامعي، صفحة 18-20.

هـ. الطفل وفق الاتفاقية الدولية لحقوق الطفل: هو كل من لم يبلغ سن الثامنة عشر.

2.1. الطفولة: مصطلح الطفولة غير محدد وقد يطلق على فترات مختلفة من نمو الإنسان، لكنها في **علم النفس**

التنموي تطلق على الفترة ما بين الرضاعة والبلوغ، لكنه من الشائع اعتبار أن الطفولة تبدأ من الولادة، والبعض يعتبر الطفولة كفترة لعب وبراءة تنتهي عند سن المراهقة .

في العديد من الدول يوجد سن محددة تنتهي عندها الطفولة رسمياً ويصبح الشخص بالغاً قانوناً. يختلف هذا العمر ما بين الثالثة عشر إلى الحادية والعشرين، لكن **الثامنة عشر** هو العمر الشائع لانتهاؤ الطفولة.

3.1. مفهوم اللعب:

للعب تعاريف كثيرة تختلف وفق اختلاف توجهات الباحثين فمنهم من يركز على القيمة العلاجية للعب ومنهم من يربط اللعب بالنمو العقلي ومنهم من يربطه بالنشاط التعليمي، وعلى ذلك يمكن تعريفه على انه: نشاط موجه أو غير موجه يعرب عن حاجة الفرد الاستمتاع والسرور وإشباع الميل الفطري له وهو ضرورة بيولوجية في بناء ونمو الشخصية المتكاملة للفرد، وهو وسيلة لكشف الكبار عن عالم الطفل للتعرف على ذاته وعلى عالمه 1.

4.1. مراحل الطفولة في النمو وخصائص اللعب في كل مرحلة: وهي المراحل النظرية لنمو ونشأة الطفل،

مرحلة الرضاعة: هي الفترة الممتدة من **الميلاد** إلى **السنة الثانية** ويتميز اللعب في بداية الأشهر الأولى بالعفوية والحرية وانعدام القواعد والضوابط، كما يتميز بأنه فردي غير اجتماعي ثم يصبح أقل عشوائية بمرور الوقت ويبدأ بالتطور في بداية السنة الثانية من عمر الطفل فيصبح لعب الطفل من النوع الهادف نوعاً ما وأكثر تنظيماً وتنوعاً، وفي أثناء هذه المرحلة من عمره يكون قد بدأ في المشي، وهذا ما يساعده على بدء عملياته الاستكشافية لما حوله.

مرحلة الطفولة المبكرة: وهي تمتد من **02** إلى **06 سنوات** وتلي مرحلة الرضاعة، وتبدأ عندما يبدأ الطفل بالكلام أو المشي معتمداً على نفسه ويصبح أقل اعتماداً على مساعدة الوالدين في الحاجات الأساسية.

إن اللعب بالنسبة للطفل في السنوات المبكرة من عمره، يمثل كل ما يقوم به فيما عدا الأكل، النوم، الشكوى برغبته للكبار، ويعد اللعب كنمط سلوكي أولي يتعلم من خلاله الطفل عن جسمه وقدراته الحركية وهو يعتبر كعامل مساعد لتحقيق النمو المعرفي والانفعالي ومن خصائص اللعب في هاته المرحلة تنمية قدرة الطفل على الحركة والقفز والتسلق، ازدياد قدرة الطفل على الاستطلاع وتنشيط التخيل عنده.

1. جمال دفي سيكولوجية اللعب ودورها في خفض السلوك العدواني لدى الأطفال في مرحلة الطفولة المبكرة دراسة ميدانية برياض الأطفال بمدينة بوسعادة 2015ص، 28جامعة مولود- تيزي وزو-قسم علم النفس

الطفولة المتوسطة: وهي تمتد من 06 إلى 09 سنوات

الطفولة المتأخرة: وهي تمتد من 09 إلى 12 سنة إن طفل هذه المرحلة يتميز بالاستقرار النسبي والقدرة على التعامل ومواجهة المواقف الجديدة، والرغبة الشديدة لتعلم المزيد نحو أنفسهم والعالم المحيط بهم، ويستطيع الطفل في هذه المرحلة أداء الألعاب والقدرات الحركية الأساسية، كما أن القدرات الحركية الانتقالية تتطور بحيث يستطيع أداء أنماط حركية بدرجة جيدة ومن ذلك على سبيل المثال: العدو السريع، التزحلق، الوثب، التسلق... الخ، وتتطور المهارات الحركية الأساسية على النحو الذي يسمح بالمشاركة في اللعب بنجاح وفعالية.

مرحلة المراهقة: وهي مرحلة انتقالية بين الطفولة وسن الرشد وهي غير محددة تبدأ من سن الثالثة عشر ونهايتها تختلف إذ يختلف العمر الذي يعتبر فيه الفرد ناضجاً (فيزيولوجياً وقانونياً) وهي بين سن السادسة عشر الى غاية الواحد والعشرين سنة.

2. تعريف الحي السكني:

اختصاراً يمكن ان يعرف الحي السكني على انه "حيز عمراني يشغل مكاناً من الأرض وله حدود ومداخل واضحة ومركز واضح وشبكة من ممرات الحركة (أرصفة وطرق) تربط جميع أجزاء الحي بعضها البعض وتكون الغالبية من استخدامات هذا الحيز هي الاستخدامات السكنية.

وقد تطرق الكثير من الباحثين في هذا المجال والمصممين إلى تعريف الحي السكني نذكر منهم:

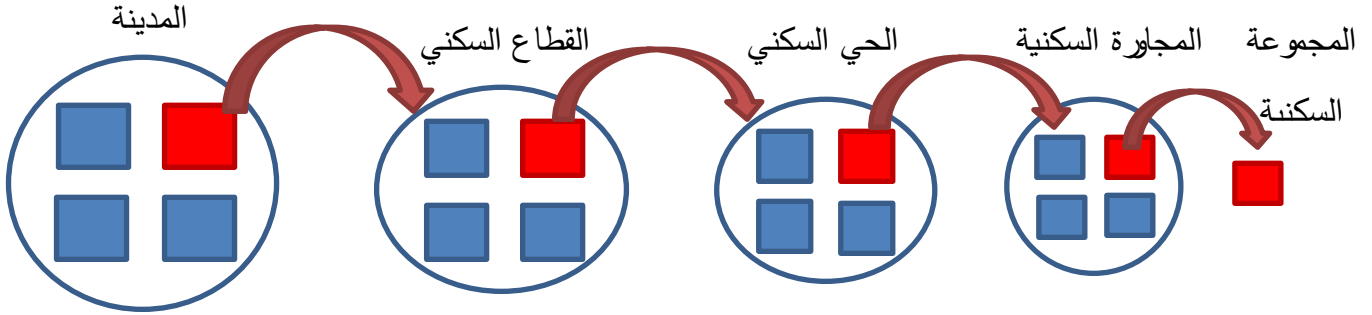
- **كلارنس بيرري (Clarence Perry) - مخطط حضري أمريكي -** : وعرف الحي ككيان مكاني مع مركز ضمن دائرة نصف قطرها 400 متر ، ويتحدد الحجم المادي للحي حسب المنطقة المخدومة بفعالية المدرسة الابتدائية المحلية 1 .

- **كلارنس ستان (Stein Clarence) - مهندس معماري أمريكي -** : في عام 1942 قام بتطوير فكرة بيرري (Perry) لإنشاء الحي وإعادة تعريف المركز من خلال تجميع ثلاث محلات سكنية تخدمها مدرسة ثانوية ومركز أو مركزين تجاريين رئيسيين، تبلغ نصف قطر المسافة التي تصل إلى هذه المرافق هو 800 متر 2.

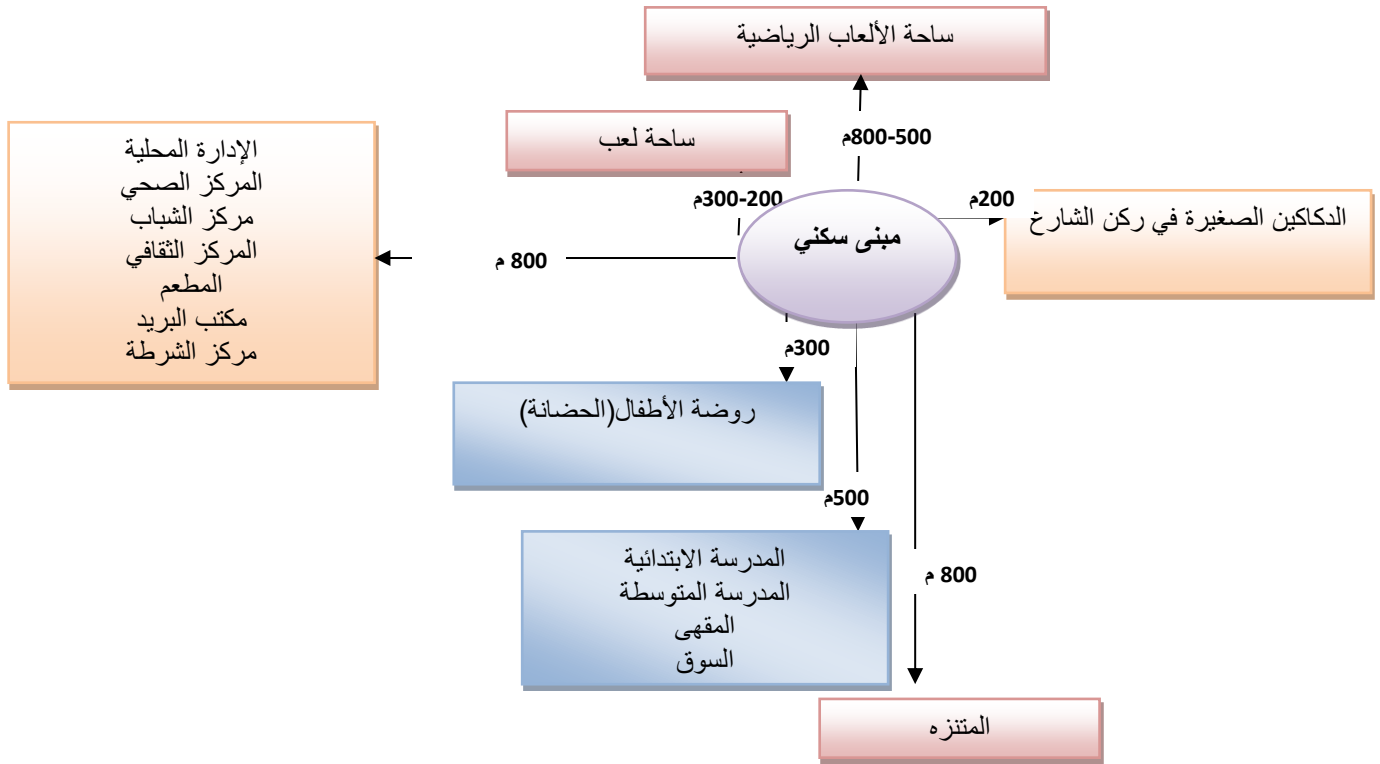
1 المجلة العراقية لهندسة العمارة والتخطيط ص رقم 77

2 المجلة العراقية لهندسة العمارة والتخطيط ص رقم 77

- **بول سرفيس 1:** يعد الحي السكني حسب دراسته مجموع أربع مجاورات سكنية هذه الأخيرة عبارة عن أربع تجمعات سكنية كما هو موضح في الشكل رقم (01) وتبلغ المسافة القصوى بين المباني السكنية والخدمات 800 متر شكل رقم (02).



الشكل رقم 1: يوضح حجم مختلف التجمعات السكنية بالمدينة وعلاقتها مع بعض دراسة بول سرفيس.



الشكل رقم 2: معايير الحد الأدنى للمسافات ما بين الأبنية السكنية والخدمات الاجتماعية مشيا على الأقدام.

- 1 كراس معايير الإسكان الحضري - الهيئة العامة للإسكان بالعراق ص من 7 إلى 10.
- 2 كراس معايير الإسكان الحضري - الهيئة العامة للإسكان بالعراق ص رقم 40.

1.2. السكن:

السكن لا يقصد به المسكن فقط، بل هو مجموعة أكثر تعقيدا وهو طريقة تنظيم وعيش الانسان وسط المحيط الذي يعيش فيه وهو يتكون من:

- المجال السكني المسكن في حد ذاته المنزل.
- المجال غير السكني هي العناصر الخارجية للمسكن، مثلا الطرقات، شوارع التوزيع، الدروب، الفناءات، مواقف السيارات، المساحات الخضراء والمساحات اللعب، اضافة الى المحلات التجارية والمرافق العامة الضرورية1.

المسكن:

هو عبارة عن مبنى وهذا الاخير هو كل مشيد قائم بذاته مثبت على اليايسة أو الماء بصفة دائمة او مؤقتة، مكون من اية مادة بناء كانت، يتكون من طابق واحد أو أكثر وله سقف يستخدم للسكن له مدخل او أكثر يؤدي من طريق عام او خاص الى جميع او غالبية مشتملاته.

2.2. تصنيف أنماط السكن2: يتم تصنيف السكن حسب مرفولوجيته والمجالات المشتركة والخاصة الى:

- أ - **سكن فردي:** هو سكن مستقل تماما عن المساكن المجاورة له عموديا له مدخل خاص ويمكن أن نجده بنوعين:
 - منعزل: مفتوح على جميع واجهاته (مستقل عموديا وأفقيا).
 - مجتمع: له واجهات محدودة (مستقل عموديا فقط).
- ب - **سكن نصف جماعي:** هو سكن جماعي به خصائص السكن الفردي وعبارة عن خلايا سكنية مركبة ومتصلة ببعضها عن طريق الجدران او السقف تشترك في الهيكله، وفي بعض المجالات الخارجية (مواقف السيارات، الساحات العامة ولكنها مستقلة في المدخل).
- ج - **سكن جماعي:** هو عبارة عن بناية عمودية تحتوي على عدة مساكن، لها مدخل مشترك ومجالات خارجية مشتركة وهو يعتبر اقل تكلفة اقتصادية من السكن الفردي والنصف جماعي.

صورة رقم 03: سكن فودي



المصدر www.entv.dz/author

صورة رقم 02: سكن جماعي



المصدر www.aljazairalyoum.dz

صورة رقم 01: مسكن نصف جماعي



المصدر www.agrfubiskra.com

3. مفهوم فضاءات اللعب:

وهي كل ساحة حرة موجهة لفئة الأطفال، تم تهيئتها لاستقبال وظيفة اللعب مهما يكن المكان الذي تتواجد فيه (أحياء سكنية، حدائق، حضائر التسلية، مدارس، دور حضانة....) حيث تتوفر فيها المميزات التالية:

- تكون مصممة بأبعاد صغيرة.
- تكون ذات استعمال عمومي.
- يكتسي وجودها طابعا قانونيا.
- تحتوي على مجموعة من التجهيزات التي يستعملها الأطفال في اللعب 1.

صورة رقم 04: فضاء لعب



المصدر <https://www.jeuxpleinair.com>



المصدر <https://www.jeuxpleinair.com>

1. بلخير إسماعيل، مساحات اللعب داخل المجالات الخارجية التابعة للأحياء السكنية ومدى توافقها مع احتياجات فئة الأطفال، دراسة حالة مدينة المسيلة مذكرة مكملة لنيل شهادة الماجستير 2002 ص3

4. مفهوم إعادة التهيئة 1:

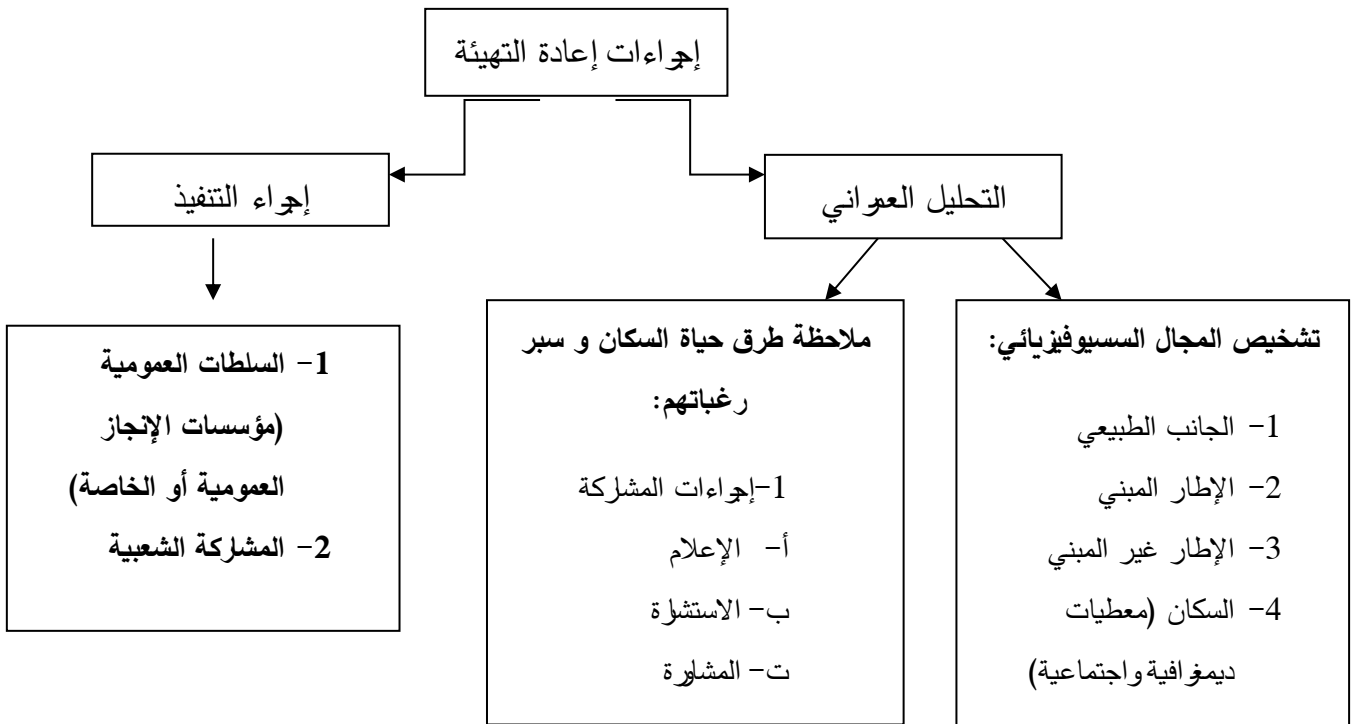
لنتمكن من تعريف هذا المفهوم يجب أولاً التطرق إلى مفهوم التهيئة

أ- التهيئة: هي مجموعة التدخلات المطبقة من طرف السلطات العمومية أو من طرف الأفراد على المجال السيسوفيزيائي بهدف التحسين من أداءه، وتهدف إلى استغلال الأفضل للفضاء العمراني وتحسين ظروف سكن وعمل السكان والرفع من إنتاجيتهم مع المحافظة على الموارد الطبيعية.

ب- إعادة التهيئة: هي عملية تهيئة المجالات المهيأة مسبقاً لكن نتيجة ظروف معينة أصبحت تعاني من اختلالات وظيفية أو جمالية أو غيرها،

وهي أيضاً كل العمليات التقنية والقانونية التي تهدف إلى تغيير المورفولوجية السيسوفيزيائية للمجال.

وتتلخص إجراءات إعادة التهيئة كما يلي:

**الشكل رقم 03: يوضح إجراءات إعادة التهيئة 2**

1 مجلة العمران والتقنيات الحضرية - العدد الثاني 2010 - ص 15.

2 شايب عايشة: مذكرة لنيل شهادة الماجستير للهندسة المعمارية والعمران، أدوات التعمير والتنمية المستدامة، الفضاءات الخارجية للمجموعات السكنية الكبرى حالة مدينة سطيف - جامعة أم البواقي دفعة 2008 ص 33.

II. مساحات اللعب:**1. نشأة مساحات اللعب وتطورها 1:**

كانت نشأة مساحات اللعب الأولى في سنوات الستينات على يد أصحاب التيار الوظيفي آنذاك، وعلى رأسهم المعماري (Emile Aillaud) الذي أراد إدماج الأطفال في المدينة بتصميم هندسة معمارية تتلاءم مع خصوصيات الطفل، فبدأت تظهر بعض التجهيزات الصغيرة داخل الأحياء: دور الحضانة، نوادي الشباب، وبعض مساحات اللعب الأولى، هذه الأخيرة كانت مجهزة بشكلى نمطي (أحواض الرمل، لعبة المنزلقة، الأراجيح).

بعد عدة سنوات بدأت تظهر أفكار جديدة، أنشأت بفضلها مساحات لعب مجهزة داخل الأحياء السكنية، وانتشرت بشكل تدريجي عبر المدن و أخذت بالتطور وأصبحت تهيأ باستخدام أدوات حديثة.

2. تعريف مساحة اللعب:

هو فضاء موجه للعب والاسترخاء، مصمم ومجهز لهذا الغرض ويجهز على الأقل بجهاز واحد للعب ويمكن أن يكون هذا الفضاء دائم أو مؤقت ويمكن أن يتواجد بجوار مطعم أو حضانة أو مجمع سكني أو مركز رياضي أو في مكان عام 2.

3. أنواع مساحات اللعب: تنقسم إلى أربع أنواع حسب المكان الذي أنشأت فيه 3،

1.3. مساحات روبسون (أماكن روبسون): هي عبارة عن أماكن مسيجة لها باب قابلة للغلق والفتح، مهيئة وفق لمبادئ تربوية من قبل موظفين مهيين ومختصين وفي كثير من الأحيان تحتوي هذه الأماكن على معدات محلية الصنع، متطلبات تفصيلية المهم أن تكون مخصصة للعب الأطفال في أمان.

صورة رقم 05: مساحات روبسون



<https://www.google.com/>



https://www.google.com

1 مذكرة مكملة لنيل شهادة الماستر تخصص تهيئة ومشاريع المدينة جامعة أم البواقي ص رقم 09

2 Livre de Guide Technique de la conception à la gestion d'une aire de jeux

3 هنلنية سميحة، سعاد مريم، بن تريعة الضاوية، صاولة سمية تنظيم و تسيير الاستخدامات الترفيهية مساحات لعب الأطفال بمدينة الجديدة- علي منجلي- حالة الوحدة الجوارية رقم -06- مذكرة تخرج لنيل شهادة مهندس دولة في تسيير المدن- معهد تسيير التقنيات الحضرية- جامعة قسنطينة 03 (2013/2014) ص 11.

صورة رقم 06: مساحة لعب في حي سكني



<https://www.citevert.fr/project>

صورة رقم 07: مساحة لعب بمجمع سياحي



<https://www.tripadvisor.fr>

2.3. مساحات لعب داخل الأحياء السكنية: هي مساحات لعب

مخصصة للأطفال منشأة بالقرب أو بين المباني السكنية، تراعي فيها كل معايير السلامة أين ينبغي أن يكون الأطفال قادرين على الذهاب للعب من دون أي أخطار أو حوادث، وكذلك الترفيه والتسلية في بيئة قريبة من المنزل وفي أمان نسبي، مساحات اللعب داخل الأحياء السكنية مزودة بعدة ألعاب للأطفال . معدات لتدريب التوازن، أرجوحة.

3.3. مساحات اللعب العامة: هي مساحات اللعب المتواجدة داخل

الأماكن العمومية أو المواقع السياحية . حديقة حيوانات، مطاعم، فنادق... إلخ أين تكون مساحة مخصصة للأطفال وتقي بكل المعايير التفصيلية والخاصة بتهيئة مساحات اللعب.

4.3. أرضية المغامرة: هي تجهيز جوارى، يهدف إلى تنمية الاستقلالية ودعم التنشئة الاجتماعية عند الأطفال

داخل الأحياء السكنية (عموما تكون أحياء السكن الجماعي)، وهي عبارة عن مجال عمراني مساحته من 1000 إلى 6000 م²، يعطي الحرية للأطفال في ممارسة وتطوير نشاطات عفوية خاصة الإنشاء والبناء باستعمال مواد مختلفة، ويحتاج إلى تأطير غير موجه من قبل فرد مختص.

ظهر هذا المفهوم أول مرة في مدينة كوبنهاغن في الدنمارك عام 1943 أثناء الحرب العالمية الثانية جاءت الفكرة من قبل المهندس المعماري (cth Sorensen) الذي لاحظ أن الأطفال يلعبون في كل شيء ما عدا الألعاب التقليدية التي قام ببنائها كما دعت بملاعب القمامة في 1970 ظهرت بعض التعديلات عليها من حيث المواد المستخدمة واستخدام الأرضيات الواقية.

صورة رقم 08: أرضية المغامرة



<https://www.google.com/>

4. **أجهزة مساحة اللعب:** وهو منتج مخصص للمتعة أو الاسترخاء، مصمم أو موجه بشكل واضح للاستعمال من قبل الأشخاص الذين لم يبلغوا بعد سن الثامنة عشرة، أين تتدخل بشكل حصري القوة الفكرية والبدنية للإنسان، وهي مخصصة للاستعمال الجماعي في مساحات لعب دائمة أو مؤقتة.

المعدات التي يمكن اعتبارها عموماً تجهيزات لمساحة ألعاب	المنتجات والمرافق التي لا تعتبر أجهزة لمساحة ألعاب
المنزلاقات، الميزان، ألعاب التسلق، الألعاب الهزارة، الأراجيح، الكابل للأطفال الألعاب التقليدية: منازل مصغرة،	المنتجات التي كتلتها أقل من 3 كيلوغرام
صناديق الرمل les bacs à sable	المعدات المؤقتة التي يتم تجميعها من طرف الأطفال كجزء من ألعابهم
ملاعب متعددة الرياضات les terrains multisports	دراجات الأطفال، دراجات إعادة التأهيل
برك الكرات les piscines à balles	/

الجدول رقم 01: يوضح الأجهزة المستخدمة في مساحات اللعب (GUIDE TECHNIQUE)

يمكن اعتبار بعض التجهيزات، اعتماداً على استخدامها وموقعها، كتجهيزات رياضية أو كتجهيزات مساحة اللعب وهذا كما في حالة: **الجدول رقم 02:** يوضح بعض الأجهزة التي يتم تصنيفها حسب استخدامها وموقعها

		
lesparcours BMX ou VTT مسارات الدراجات الهوائية		les skateparks متنزعات التزلج
		
les معدات اللياقة البدنية équipements de fitness ;	les المسارات الصحية أو الرياضية parcours de santé	les structures هياكل التسلق الاصطناعي artificielles d'escalade

المصدر: اعداد الطالبة

1.4. أجهزة اللعب التقليدية وخصائصها:

وهي أجهزة من مواد معدنية وخشبية مصممة للنشاطات الجسدية وتفننر للنشاطات الإبداعية.

1.1.4. منطقة الحماية: لكل جهاز لعب منطقة حماية محددة تقنيا تحيط به وتصله عن جهاز لعب آخر تقاديا

للحوادث والتداخل بين محيط لعب كل جهاز وتتميز هاته المنطقة بما يلي:

- تبلغ 1.8 متر كحد أدنى حول الجهاز.
- تكون من مواد ممتصة للصدمات تحت وحول الجهاز.
- تغطي منطقة الحماية بمواد قادرة على امتصاص الطاقة المرتبطة بالسقوط على الأرض، وبالتالي الحد من التأثير على جسم الإنسان وتجنب الإصابات، ومن بين المواد الممتصة للصدمات نذكر الرمل والحصى والخشب والألياف ورقائق الخشب أو اللحاء والأسطح الاصطناعية.

2.1.4. المواد الممتصة للصدمات وخصائصها: تتقسم حسب طبيعتها وخصائصها كما هو مبين في (جدول

رقم 03) إلى:

1- المواد السائبة الغير عضوية (الرمل، الحصى)

2- المواد السائبة العضوية (الرقائق أو الألياف الخشبية)

3- المواد الاصطناعية (سطح مطاطي)

نوع المواد الماصة للصدمات	المواد السائبة الغير عضوية (الرمل، الحصى)	المواد السائبة العضوية (الرقائق أو الألياف الخشبية)	المواد الاصطناعية (سطح مطاطي)
الخصائص	نظيفة، مغسولة دائرية (الحصى)، الجسيمات المستديرة قطر حوالي 9 ملم رقيقة، 12 ملم متوسطة	معدة جيدا، مجففة يجب فحص المصدر للتأكد من أن المواد آمنة وتجنب القطع الكبيرة التي يمكن أن تجرح رقائق الصنوبرية أكثر دواما	سمك وألوان مختلفة يجب أن يكون السمك مناسب لارتفاع السقوط يجب أن يكون سطح مركب ومثبت بشكل جيد
الايجابيات	سعر أولي منخفض سهولة التركيب	قدرة جيدة جدا على الامتصاص أقل جاذبية من الرمال للقطط والكلاب	صيانة منخفضة

<p>سهولة الوصول إليها بالكرسي المتحرك لا يحتاج إلى الحدود لتحوي المواد يمكن تركيبها على الخرسانة أو الأسفلت سهولة التنظيف وتكاليف الصيانة منخفضة على المدى الطويل</p>	<p>انخفاض السعر الأولي للرقائق سهولة التركيب من السهل الحصول عليها مظهر جذاب تصريف جيدا ألياف الخشب يمكن الوصول إليها على كرسي متحرك</p>	<p>من السهل الحصول عليه غير قابلة للاشتعال لا تتحلل غير معرض للتخريب دائم ويتفاعل بشكل جيد مع الشمس والمطر الحصى لديه ميزة البقاء فعالة حتى عندما يكون رطب</p>	
<p>التكلفة الأولية المرتفعة التركيب باحترافية مطلوب عرضة للتخريب يمكن أن يكسر مع الصقيع التصلب مع مرور الوقت</p>	<p>يتحرك عند مهب الريح الحاجة إلى الصيانة المستمرة الحاجة إلى الحدود لتحوي المواد يمكن ابتلاعها أو التخلص منها تتأثر بالظروف المناخية تتحلل يمكن أن تختلط مع التربة والرمل والمواد الغريبة يمكن إخفاء البراز الحيواني أو الأشياء الخطرة (أقل من الرمال)</p>	<p>قدرة امتصاص تقتصر على 2 متر في الارتفاع عموما يتحرك بسهولة الحاجة إلى الصيانة المستمرة الحاجة إلى الحدود لتحوي المواد يمكن ابتلاعها أو التخلص منها لا يوجد موصلية بالنسبة للكرسي المتحرك قد يخفي البراز الحيواني، الأجسام الخطرة أو المواد الغريبة</p>	<p>السلبيات</p>

جدول رقم 03: يبين خصائص مختلف المواد الممتصة للصدمات التي تستعمل تحت جهاز اللعب 1.

أقصى ارتفاع للسقوط من الجهاز	السك الأدنى لمادة امتصاص الصدمات (مضغوط)	مواد امتصاص الصدمات السائبة
لا يزيد عن 03 متر	30 سم	رقائق الخشب / اللحاء
لا يزيد عن 03 متر	30 سم	ألياف خشبية عالية الجودة
لا يزيد عن 2.5 متر	30 سم	الحصى الناعم المغسول، الحصى
أكثر من 2.5	30 سم	رمل
أكثر من 3 متر	20 سم	طارات ممزقة أو حبيبات مطاطية

جدول رقم 04: السمك المطلوب لمواد امتصاص الصدمات حسب ارتفاع السقوط

صورة رقم 11: أرضية من الرمل



Source

[/www.intragatine.or](http://www.intragatine.or)

صورة رقم 10: أرضية من الألياف الخشبية



Source

www.dumona.comsa

صورة رقم 09: أرضية من الحصى



Source

<https://www.agregats>

3.1.4. الألعاب التقليدية وخصائصها:

أ. الأراجيح: هي الألعاب التي تسمح لصاحبها بالحركة الى الأمام والى الخلف على مسار يأخذ شكل قوس متواصل، تضم في أغلبها دعامة معلقة في رافده وتستعمل من الأطفال في مرحلة الطفولة المبكرة والمتوسطة.

صورة رقم 12: متأرجحة بمحور وحيد



www.cotemaison.fr/equipement-jardin

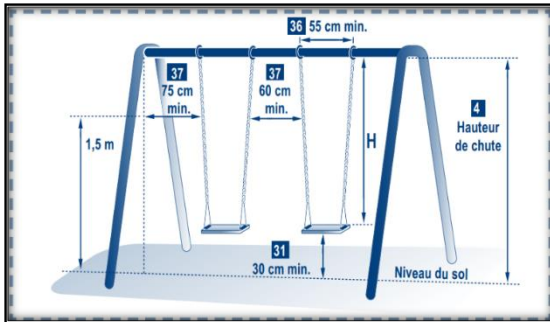
صورة رقم 13: متأرجحة ذات نقطة تعليق وحيدة



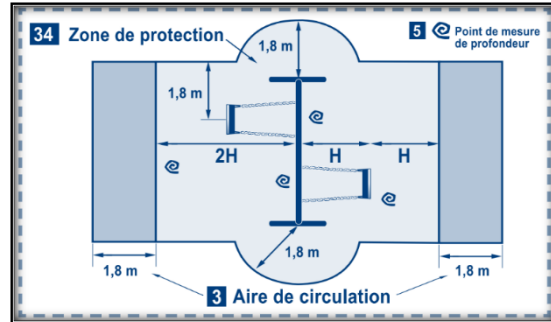
www.googl.com

➤ الخصائص:

- يتم قياس ارتفاع سقوط الجهاز ابتداء من المحور (pivot) الذي يتم من خلاله توصيل العناصر المعلقة للأرجوحة بالهيكل الحامل.
- يجب أن تكون الأرجوحة بعيدة، معزولة عن غيرها من الأجهزة ويجب ألا تكون جزءا من لعبة بسبب الحركة العالية للمقاعد.
- مقاعد الأرجوحة مصنوعة من مواد امتصاص الصدمات (مثل المطاط): من الضروري أن تكون مقاعد الأراجيح العادية والمستديرة مصنوعة من مادة تمتص الصدمات لأن العديد من الإصابات تنتج عن الاصطدام بين مقعد وشخص يتحرك حول الأرجوحة، الخشب والمعادن أو البلاستيك الصلب ليست مواد مقبولة، من ناحية أخرى المطاط والبلاستيك الناعم هي مواد مقبولة.



شكل رقم 05: يمثل أبعاد الأرجوحة



شكل رقم 04: يوضح تموضع الأرجوحة ومنطقة الحماية لها

ب. المنزلقة: هي التجهيزات التي تحتوي في جزء أو عدة أجزاء منها على مساحات مائلة يمكن للطفل أن ينزلق عليها بفعل الجاذبية الأرضية وهي تجذب الأطفال من مختلف الأعمار.

صورة رقم 16: المنزلقة المندمجة



المصدر: www.google.com

صورة رقم 15: المنزلقة بموجة



المصدر: www.google.com

صورة رقم 14: المنزلقة بمسند



المصدر: www.google.com

صورة رقم 19: المنزلقة الأنبوبية



المصدر: www.google.com

صورة رقم 18: المنزلقة المعقوفة



المصدر: www.google.com

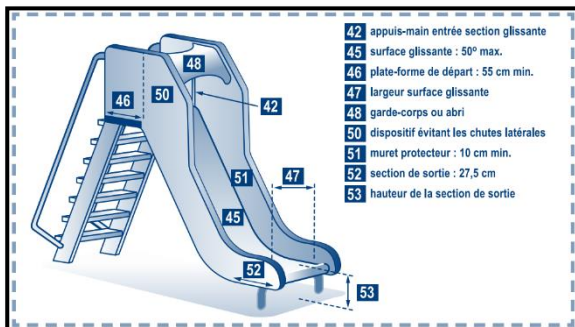
صورة رقم 17: المنزلقة المركبة



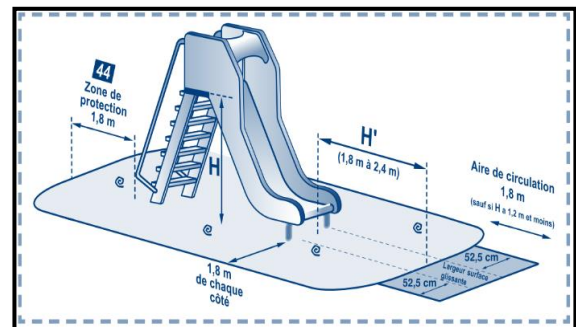
المصدر: www.google.com

➤ الخصائص:

- هناك حواجز في الجزء العلوي من المنزلقة على كل جانب التي تمتد جزئياً إلى مساحة التزلق لمنع السقوط الجانبي.
- يتم إضافة منطقة المرور بعد منطقة الحماية بدءاً من خروج المنزلقة إذا كانت منصة البداية أكثر من 1.2 متر من الأرض.
- لقياس منطقة حماية المنزلقة، نقيس الارتفاع "H" بين المنصة والأرض واسقاط طول "H" أمام المنزلقة، يجب أن تكون هذه المسافة على الأقل 1.8 متر والحد الأقصى 2.4 متر وتكون حول الجهاز مسافة 1.8 متر كحد أدنى.
- أقصى ميل لجزء التزلق لا يتجاوز زاوية 50° من سطح الأرض.



شكل رقم 07: يمثل خصائص وأبعاد المنزلقة



شكل رقم 06: يوضح تموضع المنزلقة ومنطقة الحماية لها

ج. أجهزة التسلق: تعتبر أجهزة التسلق ألعاب شعبية مفيدة لأنها تعمل على تدعيم المهارات الحركية للأطفال وتوفر التحدي للأطفال وتتيح فرصا لإقامة العلاقات الاجتماعية والتعاون بين الأطفال. يميل الأطفال في عمر المدرسة الى استخدام المتسلقات بشكل متكرر وبإتقان أكثر من الأطفال في سن قبل المدرسة لأنهم يملكون المهارات الجسدية الضرورية. المتسلقات الثابتة: تستخدم فيها عناصر معدنية ثابتة يمكن أن تكون وسيلة للوصول إلى أجهزة أخرى ويمكن أن تكون ثنائية أو ثلاثية الأبعاد.

صورة رقم 23: المتسلقة
المونة ثنائية الأبعاد



www.googl.com

صورة رقم 22: المتسلقة
المونة ثلاثية الأبعاد



www.googl.com

صورة رقم 21: المتسلقة
الثابتة ثنائية الأبعاد



www.googl.com

صورة رقم 20: المتسلقة
ثابتة ثلاثية الأبعاد



www.googl.com

➤ الخصائص:

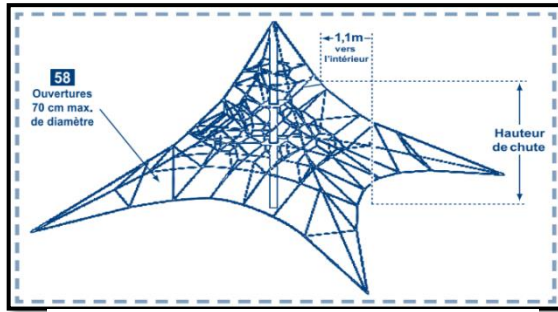
أ. شبكة التسلق Filet À grimper:

- يجب ألا يشكل ترابط الخيوط الشبكية خطرا بأن تظل الملابس متشبثة بها،
- تثبيت الأساسات يكون تحت المادة الممتصة للصدمات.
- قد تتداخل منطقة الحماية مع منطقة الحماية الخاصة بالأجهزة الثابتة الأخرى، إذا لم تكن الشبكة دائرية. إذا كان يمكن تدوير الشبكة تطبق نفس المعايير كما هو الحال في الاجهزة الدوارة العمودية (الدوامات).
- لحساب ارتفاع السقوط من جهاز "تسلق الشبكة" من الضروري تحديد نقطة على الحافة الخارجية من الشبكة في اتجاه السقوط، من هذه النقطة نحسب 1.1 متر نحو داخل الشبكة وهذا يعطي ارتفاع سقوط الجهاز وتستند هذه المسافة على ارتفاع مركز الثقل لأكبر مستخدم.

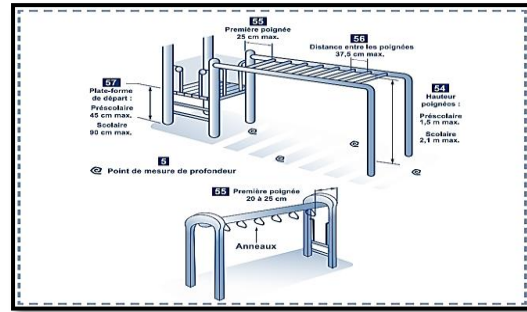
ب - سلم أفقي أو أجهزة ذات حلقات:

- قد تتداخل منطقة الحماية مع الأجهزة الثابتة الأخرى.
- يتم قياس ارتفاع سقوط الجهاز من أعلى نقطة من الجزء المستخدم للتسلق.

- وفقاً لـ C.P.S.C. (لجنة سلامة المنتجات الاستهلاكية) هذا الجهاز غير مناسب لجميع الأطفال في مرحلة ما قبل المدرسة والعديد من الأطفال لا يملكون المهارة اللازمة لاستخدام هذا الجهاز وهو مصمم للأطفال من سن 4 سنوات فما فوق.
- ويبلغ أقصى ارتفاع بين مقابض السلم والأرضية 1.5 متر لجهاز المخصص للأطفال في مرحلة ما قبل المدرسة و 2.1 متر للجهاز في سن المدرسة.
- المسافة الأفقية بين بداية هيكل السلم والمقبض الأول هي بين 20 و 25 سم كحد أقصى.



شكل رقم 09: شبكة تسلق



شكل رقم 08: سلم تسلق أفقي

الصورة رقم 24: ميزان بمقعدين

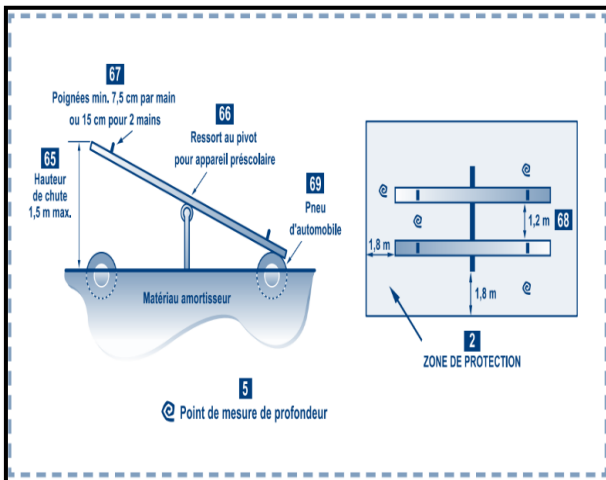


المصدر : www.google.com

د- الميزان: إن لعبة الميزان لها جاذبية خاصة للأطفال في مرحلة الطفولة المتوسطة، وهي تشجع وتدعم اللعب التعاوني ولا ينصح بها للأطفال بعمر ما قبل المدرسة الميزان جهاز سهل التثبيت ويحتاج إلى مساحة صغيرة مقارنة بالأجهزة الأخرى.

➤ الخصائص:

- يتم قياس ارتفاع سقوط الجهاز ابتداء من أقصى ارتفاع مقعد الميزان فوق سطح الأرض.
- ينصح بمساحة إضافية حول لوحة الميزان للأطفال بالحركة دون تعارض مع تحركات الجهاز.
- إذا لامس اللوح الهزاز الأرض لا يستخدم مسند القدمين لأن الطفل يجب أن يكون قادراً على استخدام ساقيه لامتصاص الصدمات على الأرض.



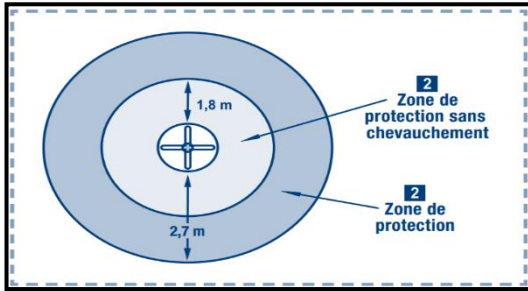
شكل رقم 10: خصائص ومنطقة الحماية للميزان

هـ. الدوامات: أو جهاز الدوران العمودي: تعتبر من أجهزة اللعب المفضلة للأطفال الصغار بسبب حركتها الدائرية، حيث يقف أو يجلس الأطفال عليها ويقوم الآخرون بتدويرها وقد تشكل خطرا عند صعود الأطفال إليها ونزولهم منها وهي تدور.

➤ الخصائص:

- منطقة حماية جهاز الدوران العمودي تختلف تبعا للقطر:
 1. إذا كان قطر الجهاز هو 1 متر أو أقل: يجب أن تكون منطقة الحماية فقط 1.8 متر ويمكن أن تكون هذه المنطقة متداخلة مع منطقة أخرى.
 2. إذا كان قطر الجهاز أكثر من 1 متر: يجب أن تكون منطقة الحماية 2.7 متر ولا يجب أن تتداخل مع المناطق الأخرى.
- يجب تثبيت هذا الجهاز في مكان تتخفف فيه حركة المرور، وذلك بعيدا عن الأجهزة الأخرى.

الصورة رقم 25: دوامة



شكل رقم 11: خصائص ومنطقة الحماية للدوامات



المصدر : www.google.com

و. الهزاز اللولبي **berçant sur resorts**: تأخذ شكل حيوانات أو عربات، يستمتع بها الأطفال الصغار والأطفال بعمر ما قبل المدرسة بسبب حركتها الاهتزازية، لا يجد فيها الأطفال الأكبر سنا التحدي الكافي والمناسب لقدراتهم.

➤ الخصائص:

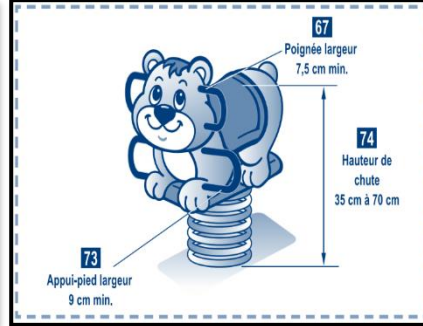
- قد تتداخل منطقة الحماية مع الأجهزة الأخرى.

- لا تسمح المعدات المصممة لمستخدم واحد بالجلوس مع مستخدمين اثنين، ما لم يجهز لهاته الوظيفة تحديداً؛ أي مع مسند القدمين ومقابض لكل مستخدم، فعندما يجلس مستخدمان خلف بعضهما البعض قد يضرب الأطفال رؤوسهم مع بعض.

الصورة رقم 26: الهزاز



شكل رقم 13: منطقة الحماية للهزاز



شكل رقم 12: خصائص الهزاز



المصدر : www.google.com

ز. أجهزة اللعب المركبة: تجمع بين أنواع مختلفة من أجهزة اللعب في قطعة واحدة، وهي تدعم النمو الجسدي والاجتماعي وعلى الرغم من كلفتها العالية فهي مفضلة في المناطق الرئيسية في فراغات اللعب لأنها تسمح لعدد كبير من الأطفال باللعب معاً، ولتجنب مخاطر الإصابة يجب أن تتوضع أرضية ماصة للصدمات تحتها كما لا يجب ألا ترفق العناصر المتحركة والمتأرجحة مع هذا النوع من الألعاب.

- منطقة الحماية: هي منطقة الحماية لكل جهاز على حدا.

الصورة رقم 27: جهاز لعب مركب



المصدر : www.google.com

III. المعايير التقنية لمساحة اللعب**1. الخصائص التقنية لمساحات اللعب:****1.1 توفير المساحة اللازمة:** وهي المتعلقة بقيمة المساحة الموجهة للعب،

مساحة ووظيفة مساحات اللعب لا تتغير حسب عدد الأطفال فحسب بل كذلك بعمره أين تزداد المساحة بازدياد عمر الطفل وهذا كما هو مبين في الجدولين رقم (05,06):

جدول رقم 05: المساحات المناسبة لكل طفل حسب الفئات العمرية.

عمر الطفل (السنة)	المساحة لكل طفل (م ²)
أقل من 3 سنوات	2 إلى 5
من 3 إلى 7 سنوات	5 إلى 10
من 7 إلى 12 سنة	10 إلى 15

Source: soukehele imene1 .

أجرت مؤسسة اللعب الوطنية في إنجلترا Field Playing National عام 1967 دراسة حول فراغات اللعب في الحدائق وصنفتها حسب الفئات العمرية كما في الجداول التالي:

جدول رقم 06: يبين تصنيف فراغات لعب الأطفال وفق مؤسسة اللعب الوطنية،

التصنيف	الفئة العمرية	نصيب الطفل م/2	المساحة الدنيا م ²	العدد الأدنى للأطفال	الميزات
فراغ المجموعة السكنية	2-5	3.5	125	37	مساحة صغيرة لألعاب الكرة، مساحة مبلطة للعب
فراغ المجاورة السكنية	5-10	8.5	335	40	تجهيزات للعب كرة القدم، مسطحات خضراء وأشجار
فراغ الحي السكني	10-15	12.5	670	53	مختلف ألعاب الكرة

Source : Field Playing National

2.1. الموقع المناسب لإنشاء مساحات اللعب 1:

إن اختيار الموقع المناسب لإنشاء مساحات اللعب داخل الحي يخضع لشروط أساسية نذكر فيها ما يلي

أ. التخطيط الدقيق:

موقع مساحات اللعب يلعب دورا هاما في التخطيط الحضري إذ تفرض على المسير أو المخطط أن يختار مكان الإنشاء بعيدا عن الطريق (حركة المرور)، أخذا بعين الاعتبار أنه يجب أن يكون الوصول إليها من قبل الأطفال من أي مكان بسهولة ودون عناء وبشكل آمن.

إن مساحات اللعب يتردد عليها الأطفال المراهقين وهذا ما يؤدي بشكل طبيعي إلى انبعاث الضجيج والأصوات المرتفعة، لهذا أثناء اختيار مكان لإنشاء هذه المساحات يجب أن يراعي هذا المعيار لتفادي التدخل غير الضروري في علاقات حسن الجوار.

ب. تأمين الطفل من خطر الحركة الميكانيكية:

في كثير من التهيئات الحالية تمت التواطؤ من أجل منح الأولوية للسيارة على حساب الطفل ولمواقف السيارات على حساب مساحات اللعب وللطريق على حساب مسارات الحركة الراجلة أو الدراجات الهوائية، فمن أجل ضمان سلامة الأطفال من خطر المواجهة المباشرة مع السيارات ومن أجل إعطائهم الحرية في الحركة والاستقلالية في ممارستهم اللعب داخل الأحياء السكنية ينبغي تحقيق ما يلي:

1- الاقتصاد في المجال الممنوح لطرق الحركة الميكانيكية داخل الأحياء السكنية.

2- إنشاء شبكة من مسارات الحركة الراجلة تربط مساحات اللعب بالمساكن و المدارس الابتدائية و بالمراكز التجارية.

3- الفصل قدر الإمكان بين الطرق الأولية، الثانوية و حتى الثالثة و بين شبكة المسارات التي تربط مساحات اللعب بالمساكن والمدارس الابتدائية وبالمراكز التجارية.

ج. دعم الإحساس بالأمان لدى الطفل:

1. سويدي مريم، ريم بسمة، تهيئة مساحات لعب الأطفال في مناطق السكن الجماعي لمدينة أم البواقي من أجل مدينة مستدامة مدكرة لنيل شهادة الماستر تخصص تهيئة و مشاريع المدينة 2017 / 2018 ص 19، 20.

أن يدعم الإحساس بالأمان لدى الطفل: إن تأمين الطفل من خطر حركة السيارات قد يضمن سلامة الطفل من أي حوادث خطيرة لكنه غير كافي ليعتد في نفس الطفل الإحساس بالأمان والارتياح.. هذا الشعور مرتبط بالعلاقة المجالية التي توفرها التهيئة العامة للحي بين الطفل والمحيط، وخاصة تلك المرتبطة بالتكامل داخل المنزل وخارجه، ونعني بذلك إيجاد علاقة مجالية مناسبة بين المسكن ومساحات اللعب تساهم في توفير علاقة غير مباشرة بين الأم في الداخل والطفل في الخارج، تمنحه شعورا بالطمأنينة والأمان في مجال التهيئة، كل الجهود الرامية إلى توفير هذا الإحساس بالأمان لدى الطفل تعتمد على إيجاد علاقات الجوار المناسبة التي تختلف حسب السن بين المسكن ومجالات اللعب، أنظر الجدول (رقم 07):

الجدول رقم 07: المسافات المناسبة التي تفصل بين المسكن ومساحات اللعب.

الفئة العمرية	المسافة بين المسكن ومساحات اللعب	بعض أنماط التهيئة المناسبة
أقل من 3 سنوات	50م	أحواض رملية، حوض مائي صغير، أدوات صغيرة للعب، عناصر متحركة، مأوى للأطفال يرافقه تأثيث للكبار
من 3 إلى 7 سنوات	100 إلى 150م	أدوات تحقق اللعب توضع على أرضية من الرمل ترافقها أرضية صلبة للتزلج والرسم.
من 7 إلى 12 سنة	200 إلى 300م	مضمار للألعاب الرياضية، ألعاب تركيبية، مسار الدراجات الهوائية.
من 12 إلى 16 سنة	500 إلى 800م	ألعاب رياضية، أرضية المغامرات

2. المعايير الأساسية لتهيئة مساحة اللعب:**1.2. تأمين متطلبات ذوي الاحتياجات الخاصة:**

من المهم عند تصميم مساحة لعب، التفكير في إمكانية الوصول المعاقين إليه (المستخدمين والمرافقين).

أ- إمكانية الوصول للأشخاص ذوي الإعاقة:

وتؤخذ القواعد من النظامين العالميين للأطفال المعوقين وملحق المعيار الكندي CAN/CSA Z- (الملاعب التي يمكن للأشخاص ذوي الإعاقة الوصول إليها) مما يتيح تصميم ملاعب يمكن للأشخاص ذوي الإعاقة الوصول إليها.

الوصول إلى مساحة اللعب: العبور الحر للأبواب والبوابات على الأقل 90 سم. مطلوب مساحة مناورة خالية من العوائق بعرض 150 سم على جانبي البوابات. يجب أن تكون الأرضية غير زلقة ودون عقبة أمام عجلة الكرسي المتحرك.

يتم توفير طاولة توقف Des paliers de repos لمنطقة المناورة بقطر 1.5 متر في نهايات هذه المنحدرات يتم توفير درابزين مزدوج بارتفاع 75 و 90 سم على جانبي المستوى المائل وطاولة التوقف.

السلالم: تسهل الدرجات المكيفة marches adaptées وصول الأشخاص ذوي الإعاقات البصرية أو العقلية إلى الألعاب، بالإضافة إلى ذلك تسمح خصائص الأبعاد للدرجات المكيفة للمعاق حركيا بالصعود إلى منصات اللعب، يتم تغطية الأرضية مع تثبيت تضاريس خفيفة لتتبيه الأشخاص ذوي الإعاقات البصرية

ب إمكانية الاستخدام: أصبح من الممكن الآن تثبيت الألعاب التي يمكن الوصول إليها للأشخاص ذوي الحركة المنخفضة أو ضعفاء بصرياً أو معاقين ذهنياً، العديد من الشركات المصنعة أصبحت تصنع الآن ألعاباً تم تكييفها خصيصاً لهذا الجمهور بحيث يمكنهم القدرة على الحركة حول هذه الأجهزة واستخدامها بشكل يضمن سلامتهم بشروط مناسبة لقدراتهم الخاصة، يمكن أيضاً للأطفال الأصحاء استخدام معظم هذه الألعاب.

الصورة رقم 29: جهاز لعب

مخصص لذوي الاحتياجات الخاصة



الصورة رقم 28: ممر لذوي

الاحتياجات الخاصة



المصدر: <https://www.pqbnews.com.com>

المصدر: <https://www.istockphoto.com>

2.2. الفصل حسب الفئة العمرية:

من أجل تأمين مساحات لعب تخدم جميع الأطفال من كل الأعمار وتلبي قدراتهم وإمكانياتهم الجسدية والفكرية والاجتماعية يجب تقسيمها إلى عدة مناطق تحتوي على أنواع مختلفة من الألعاب وذلك لتأمين الحماية لجميع الأطفال وتقليل إصابتهم من الأطفال الأكبر سنا أنظر الجدول رقم (08):

الفئة العمرية	خصائصها واحتياجاتها
الأماكن الموجهة للأطفال أقل من 03 سنوات	الفئة تتطلب مساحات من أجل نمو أفرادها، لذا فإن المساحة الموجهة لهم يجب أن تكون معزولة وخاصة بهذه الفئة فقط، تتميز ب: مسافة ملائمة لا تزيد عن 50مترا من المسكن تتشكل بتهيئة أماكن صغيرة للعب يمكن أن تستوعب 20طفلا على الأكثر مرفوقين بأبائهم أو أمهاتهم. ويمكن أن تضم مساحات غير منتظمة، مساحة مستوية صلبة، مساحة من الرمل من (50 إلى 100 م2)، شجرة على الأقل بجانب حوض الرمل لحماية الأطفال من أشعة الشمس بعض الهياكل الصغيرة من أجل القيام بالحركات المختلفة، دون أن ننسى بعض المقاعد التي توضع بقربها من أجل توفير رقابة جيدة للأطفال من طرف مرافقيهم.
الأطفال من 03 إلى 06 سنوات	المساحة الموجهة لهم يمكن أن تكون منفصلة جزئيا عن المساحة الموجهة للأطفال الأكبر سنا تجنباً للأخطار المرتبطة باستعمال الدرجات ولعب الكرة، ويستحسن أن تخصص لهم مساحة تقريبية تقدر بـ 10 م2/طفل مساحة طبيعية كالعشب مثلا من أجل الراحة والاستجمام مساحة رملية تضم تجهيزات لعب متنوعة (الألعاب الدوارة والدوامات، الهزازة، الأراجيح، المنزلاقات)، هاته الألعاب تضمن للأطفال تطوير قدراتهم الفيزيائية التي تسمح لهم بالقفز والتسلق والجري. أرضية صلبة تستعمل للدرجات ثلاثية العجلات.
من 06 إلى 12 سنة	في هذه المرحلة يبدأ الأطفال في التعبير عن احتياجاتهم إلى التفاعل الاجتماعي وميلهم إلى الاستقلالية تتطلب تهيئة أرضيات متعددة الاستعمالات موجهة للنشاطات الحركية

أنسب الألعاب هي ألعاب التسلق، التوازن، أروقة وهياكل مشتركة	
في هذه المرحلة يمكن للأطفال خلق أماكن خاصة بهم للقيام بنشاطاتهم لكن يمكن توفير أرضية المغامرة ومجالات للأنشطة الرياضية بأبعاد مختلفة	أكثر من 12 سنة
أنسب الألعاب هي: التليفريك، المنزلاقات شديدة الانحدار ألعاب التسلق ثلاثية الأبعاد، ألعاب المهارة	

الجدول رقم (08): يبين خصائص واحتياجات كل فئة عمرية بمساحات اللعب

3.2. خطوط النظر:

يجب أن يتوضع فراغ اللعب بحيث يمكن للوالدين أو القائمين على رعاية الأطفال رؤيتهم وتعقبهم في جميع أنحاء فراغ اللعب لذلك يجب التقليل من الحواجز البصرية قدر الإمكان بحيث تبقى منطقة لعب الأطفال الكبار والأطفال الصغار مرئية من أماكن جلوس الأهل للتدخل في حال حدوث مخاطر أو اشتباك بين الأطفال الكبار والصغار.

4.2. التفاعل مع المحيط:

يكون التفاعل مع المحيط من خلال مجموعة من العناصر مثل:

- **تضاريس الأرض:** إن العامل الأساسي الذي يجب مراعاته عند تصميم هو دراسة الموقع ومعرفة تضاريس الأرض والاستفادة من ميزات البيئة قدر الإمكان كاختلاف المستويات في الأرضية، المرتفعات وفي حالة عدم وجودها يفضل صنعها كالمنحدرات والهضاب وذلك من أجل تشجيع الطفل على اكتشاف الطبيعة:

الصورة رقم 30: خلق عناصر طبيعية



المصدر: <https://childrenshouse->

الصورة رقم 31: جدول مائي



المصدر: www.pinterest.com.

- **العناصر النباتية:** إن وجود النباتات مثل الأشجار والشجيرات والمروج الخضراء من العناصر الهامة في مساحات اللعب وتساعد على اللعب التخيلي والإبداعي ويتجنب وجود نباتات سامة أو لاذعة أو شائكة كما يجب الحفاظ على النباتات الموجودة بشكل مناسب.

- **العناصر المائية:** في حال وجود عناصر مائية في الموقع الجداول أو برك مائية يجب الحفاظ عليها أثناء التصميم لأن الأطفال الصغار يحبون اللعب بالماء.

5.2. سهولة الوصول:

فراغ اللعب سهل الوصول وهو الذي يمكن مشاهدته بالمجمل الاقتراب منه والدخول إليه والتنقل ضمنه من خلال الممرات والمنحدرات والمساحات التي تؤمن سهولة الوصول في حركة الأطفال وتنقلهم بين أجهزة اللعب وتصل مناطق اللعب المختلفة مع بعضها ومع أماكن جلوس الأهل، يجب أن يكون،

الصورة رقم 32: ممر ملون



المصدر [/https://m.made-in-china.com](https://m.made-in-china.com)

- عرض الممرات والمواد المستخدمة: تتناسب مع حركة الأطفال

السريعة

- ذات ألوان زاهية ومختلفة عن ألوان مواد الأرضيات تحت أجهزة

اللعب بحيث يسهل رؤيتها مما يزيد في عامل الأمان

6.2. تجهيزات مساحة اللعب:

تصميم معدات الملاعب يجب أن تتوافق مع المعايير المطلوبة المعايير الأوربية EN 1176.

تكيف أبعاد أجهزة اللعب (المقابض والمقاعد والدرجات ووصلات السلسلة وما إلى ذلك) ودرجة صعوبة استخدامها مع الفئة العمرية للمستخدمين الذين تستهدفهم المعدات (على سبيل المثال: حجم مقابض الألعاب الدوارة، المسافة بين درجات سلم المنزلقة،).

يجب أن يكون الطفل قادرًا على مغادرة اللعبة بنفس سهولة صعوده إليها.

يجب ألا تحتوي المجموعة على أي زوايا حادة أو نتوءات حادة أو رؤوس براغي أو أجزاء بارزة من الهيكل.

أن يسمح تصميم الجهاز للطفل بتحديد المخاطر المرتبطة باللعب والتنبيه بها.

يجب تمييز معدات مساحة اللعب المخصصة للأطفال دون سن الثالثة وتلك المخصصة للأطفال فوق سن الثالثة بالنقاط التالية: - خطر انحصار الرأس؛ وجود حواجز حماية أو درابزينات؛ وجود سلالم أو منحدرات؛ ارتفاع الدرجة الأولى من سلم أو منصة.

7.2. اختيار أرضية آمان ممتصة للصدمات:

هناك مجموعة متنوعة عندما يتعلق الأمر بأرضيات الأمان وقد تم التطرق الى أنواعها وخصائصها في صفحة

رقم 13.

3. العناصر التكميلية لتهيئة مساحة اللعب

1.3. اللافتات: لافتات تشير إلى موقع أقرب هاتف أو مركز إسعافات أولية (مع أرقام الهواتف الهامة: رجال إطفاء، سيارة إسعاف، ...) يجب تركيبها.

يوصى بوضع إشارات إرشادية للمستخدم مع النصوص و / أو الصور التوضيحية (يُفضل) مثل: "ممنوع الحيوانات الأليفة"، "تخلص من النفايات في سلة المهملات"، "خطر، المعدات غير صالحة للاستخدام مؤقتًا"، ...

2.3. السور:

يحدد السياج منطقة اللعب ويفصلها عن الأماكن الخطرة (الطريق، البحيرة، وقوف السيارات، إلخ). تتصب الحواجز أو الأسوار بارتفاع متر واحد على الأقل، الأسلاك الشائكة والمسامير البارزة ممنوعة، يجب أن تكون المسافة بين قضبان الحواجز والأسوار أقل من 10 سم (خطر الانحشار).

3.3. التأثيث العمراني: لضمان راحة المستخدمين وللحفاظ على نظافة مساحة اللعب من الضروري تهيئتها بالأثاث العمراني والمتمثل في مقاعد الجلوس، صناديق النفايات، حنفيات الإطفاء، المراحيض العمومية، اسعافات أولية،

4.3. الإنارة:

الإنارة الطبيعية: يجب أن تكون كافية في الملعب. يجب أن يتم كشفها بشكل صحيح ويجب معالجة الغطاء النباتي بشكل يسمح بمرور الضوء.

الإضاءة الاصطناعية: للملعب ليست إلزامية في الواقع، الاستخدام العادي لمعدات اللعب يكون خلال النهار ويكون استخدامها ضئيلاً خلال شهر الشتاء. إذا تم اختيار هذا الحل لأسباب تتعلق بسلامة المستخدم وراحته وللمقيمين، يجب أن تكون التركيبات الكهربائية آمنة تماماً ولا يمكن الوصول إليها.

إذا كانت منطقة اللعب هي منطقة لعب الداخلية (INDOOR) فإن الإضاءة المساعدة يجب أن تكون موجودة لتعويض أي عطل أو انقطاع في الكهرباء.

الصورة رقم 36: أعمدة إنارة



الصورة رقم 35: أماكن للجلوس



المصدر

الصورة رقم 34: سور



الصورة رقم 33: لافتة قواعد

استعمال مساحة اللعب



المصدر www.seton.com

المصدر: www.pinterest.com

www.pentagonplay.com

المصدر: www.pinterest.com

4. المعايير المطبقة على مساحات اللعب

في فرنسا: معايير المساحات الخضراء في فرنسا مأخوذة من التعميم الصادر في 8 فبراير 1973 ينص القانون على تخصيص 10 متر مربع / ساكن في المناطق الحضرية كالتالي:

- . حديقة أطفال خاصة بفئة الأطفال الأقل من 4 سنوات: 0.2 م² / ساكن أو 2 م² / الطفل
- . حديقة أطفال خاصة بفئة الأطفال من 4 إلى 10 سنوات: 0.8 م² / ساكن أو 8 م² / الطفل
- . أرضية لعب للأطفال الأكبر من 10 سنوات والمراهقين 20 سنة: 4 م² / ساكن و 20 م² / المستعمل
- . مساحة للعب الحر: 4 م² / المستعمل.
- . فضاء عائلي للتمشي والراحة: 0.5 م² / المستعمل.
- . فضاء تمشي للبالغين: 4 م² / المستعمل.

في الجزائر المعايير المطبقة على مساحات اللعب: لم يتم الالتفات إلى وضع معايير خاصة بمساحات اللعب في الجزائر إلى غاية بداية الثمانينات، وبالتحديد إلى غاية سنة 1983، قبل هذه الفترة لم تكن هناك أي معايير رسمية يعتمد عليها في تحديد المساحة الممنوحة لمساحات اللعب.

سنة 1983 تم إصدار منشور وزاري صادر عن وزارة السكن والبناء والتعمير خاص بتهيئة التجزئات الترابية، المنشور رقم 5268 المؤرخ في 03/05/1983 حدد المعايير الدنيا الواجب احترامها لتحديد المساحة الممنوحة لمساحات اللعب والمساحات الخضراء وكانت على النحو التالي:

. 1.5 م² / ساكن بالنسبة لمساحات اللعب

. 02 م² / ساكن بالنسبة للمساحات الخضراء

ونرى أن هذه القيم لا تسمح بتهيئة المساحات التي تستجيب إلى احتياجات مختلف السكان وتبقى بعيدة عن المعايير المعتمدة في الدول الأكثر تقدما.

وقد تم تدارك هذا النقص فيما بعد من خلال رفع هذه القيمة إلى 4.5 م² / لكل ساكن فيما يتعلق بمساحات اللعب في المنشور الوزاري المشترك الصادر في 31 أكتوبر 1984 الخاص بالمعايير الدنيا المعتمدة لإنجاز المساحات الخضراء، حيث قسم المنشور المساحات الخضراء التابعة للأحياء السكنية إلى:

أ. مساحات خضراء سكنية مغروسة: 1.8 م² / ساكن

ب/ مساحات اللعب بمجموع 4.5 م² / ساكن يتم تقسيمها كما يلي:

حديقة أطفال خاصة بفئة الأطفال الأقل من 4 سنوات: 0.2 م²/ساكن

حديقة اطفال خاصة بفئة الأطفال من 4 إلى 10 سنوات: 0.8 م²/ساكن

. مساحة رملية للعب الحر: 0.5 م²/ساكن

. أرضية لعب للأطفال الأكبر من 10 سنوات: 3م²/ساكن

فضاء حرة للالتقاء والتعارف (مساحات/ شوارع): 0.5م²/ساكن

فضاءات اللعب في مخطط شغل الأراضي: يعتبر مخطط شغل الأراضي من أهم أدوات التهيئة والتعمير التي وضعتها الدولة لمراقبة وتنظيم عملية التعمير وبالرجوع الى القانون رقم: 90-29 المؤرخ في 1990/12/1 المتعلق بالتهيئة والتعمير نرى أن المادة رقم 31 منه والمتعلقة بتحديد مهام شغل الأرض، قد أغفلت ذكر فضاءات اللعب ضمن المجالات التي يحددها محتوى المخطط والمتمثلة في الفضاءات العمومية والمساحات الخضراء والمواقع المخصصة للمنشآت العمومية والمنشآت ذات المصلحة العامة،



خلاصة الفصل الأول:

استخلصنا من هذا الفصل أن مساحات اللعب تعد من الخدمات الأساسية والترفيهية التي يضمها الحي السكني إذ يعتبر اللعب أهمية كبرى في تكوين ونمو الطفل لذا نجد ان هناك اهتمام بتقوع في مساحات اللعب وتقوع التجهيزات المكونة له وقد اهتمت العديد من الدول في وضع قواعد وقوانين خاصة بتسيير هاته المساحات وتتهيئتها ووضع معايير خاصة بالأمان كاستعمال مواد آمنة على الطفل تقية من الإصاية وتمتص الصدمات واستخدام تجهيزات آمنة تتوافق مع عمر الطفل والقوة الجسمية له.



الفصل الثاني



مقدمة الفصل الثاني:

سنتناول في هذا الفصل الجانب التحليلي وتعتبر الدراسة التحليلية مهمة جدا في البحث

نظرا لتناول أمثلة من الواقع.

وقد قمنا بتحليل الأمثلة ومقرنتها مع أهم النقاط التي توصلنا إليها في الجزء النظري وإبراج

المعايير التي تطرقنا إليها في المرحلة السابقة في هذا التحليل كما قمنا بتحليل الاستمارة

الاستبيان واستخلاص الاستنتاجات من خلال إجابات العينة المدروسة، وفي المرحلة

الأخيرة من الفصل سنحلل مجال الدراسة لمعرفة أهم ممزاته وتكوينه واستخلاص إيجابياته

وسلبياته وإيجاد الحلول المناسبة والتدخل الأمثل لحل المشاكل التي يعاني منها.

1. تحليل الأمثلة:

1.1. تحليل التجارب العالمية

أ. مساحة اللعب الشاملة (Vannes (Morbihan):

صورة رقم 37: صورة علوية لمساحة اللعب فان



SOURCE : www.proludic.fr/inspirations

1.1. التعريف بالمشروع: وهي مساحة لعب ذات موصلية متاحة للجميع سواء ا كانوا سليمين أو من ذوي الاعاقة، بها 30 لعبة و 50 أنشطة ممتعة مكيفة مع الأطفال ذوي الإعاقة الحركية أو السمعية أو البصرية أو الذهنية.

2. الموقع: تقع مساحة اللعب الشاملة في مدينة فان بفرنسا تتربع على مساحة 800م2 تعد أكبر مساحة لعب شاملة توفر هياكل مختلفة مكيفة مع ذوي الإعاقة محاطة بعدة تجمعات سكنية، تطل على منظر بانورامي ساحر من جهة الشرق يتمثل في بحيرة Tohannic يحدها من جهة الشمال والغرب حي سكني ومن الجنوب غابات.

شكل رقم 14: يوضح موقع مساحة اللعب فان

صورة رقم 38: منظر بانورامي لمساحة اللعب



SOURCE : www.francebleu.fr

3. الأرضية: تتربع على غطاء نباتي منبسّط ليس به عوائق أو جدران بارزة أو صخور، يعتبر الموقع آمن وخالي من المخاطر.

4. الموصلية: رغم أن مساحة اللعب تتوسط الغطاء النباتي إلا أن الوصول إليها من جميع الجهات متاح حيث هناك ثلاث منافذ متصلة ببعضها بطريق على طول محيطها هناك منفذ مؤدي للبحيرة ومنفذين مؤديان الى الوسط العمراني.

بالنسبة لدوي الحركة المحدودة: ليس هناك اختلاف في مستويات أرضية مساحة اللعب ومحيطها لذلك الموصلية متاحة دون الحاجة إلى منحدرات مخصصة لدوي الحركة المحدودة وهذا هو سبب اختيار الموقع.

موقف السيارات: نلاحظ ان موقف السيارات يقع على بعد مسافة معتبرة من مساحة اللعب على طول البحيرة مما يجعلها أمنة أكثر ومما يسمح للمستخدم التمتع بمنظر البحيرة.



شكل رقم 15: يوضح بعد موقف

السيارات عن مساحة اللعب فان



شكل رقم 16: يوضح الشكل

الهندسي لمساحة اللعب

5. الشكل الهندسي: هو شكل سداسي الأضلاع غير منتظم، لا نلاحظ تنوع أو تلاعب في الأشكال الهندسية سواء في المساحات الخضراء أو فضاءات اللعب ولكن هناك تنوع في استخدام الألوان بشكل ملفت في مختلف مجالات اللعب يضفي جمالية ويسهل عملية تنقل الأطفال وتعقبهم، تتميز كامل المساحة بسطح أملس ما عدا المسارات الحسية.

الاعتماد على الديكور المعنون باستخدام ألوان متناقضة ورسومات مختلفة في كل منطقة لعب يسمح أيضا بتحديد ثلاث فضاءات وتمثيل ذلك في:

الشاطئ بمنطقة البحر l'espace Mer

* الأزهار بمنطقة الأرض l'espace Terre

* الغيوم بمنطقة السماء l'espace Ciel

يسمح هذا الديكور بزج الأطفال في عالم التخيل والتصور.

6. فصل المجالات حسب الفئات العمرية:

يتكون الملعب من 3 مساحات موزعة حول فضاء دائري تتوسطه زهور صناعية بارتفاع 3.60 متر ذات بتلات البلكسي مصممة بطريقة تسمح بخلق مسرح ضوئي jeu de lumière عندما تظهر الشمس، هذه الزهور بمثابة نقطة التقاء وتسمح للأطفال والرفقاء بالاستمتاع بمنظر بزاوية 360 درجة لكامل مساحة اللعب الملعب وتنقسم المساحات الى:

صورة رقم 39: لمنطقة البحر



1. للصغار (منطقة البحر): تتوفر على العديد من الألعاب الأرضية،

منازل مصغرة وألعاب هزازة واللوحات المرحية وأراجيح يمكن الوصول إليها من قبل ذوي الحركة المحدودة وهي كالاتي:

02 منازل مصغرة Les maisonnettes تم تصميم المنازل بداخل SOURCE : www.proludic.fr/inspirations

واسعة وعناصر سائدة وأبعاد داخلية كافية للسماح للأطفال على الكراسي المتحركة بالمانورة بسهولة، هذه البيوت هي أيضا ملاجئ حقيقية للأطفال الذين يحتاجون إلى عزل أنفسهم والمراقبة في هدوء.

3 أنواع من الألعاب الهزازة: متوفرة نسخة ثنائية، نسخة منفردة مع مساند الظهر وألواح جانبية لضمان دعم الجسم الجيد للأطفال ذوي الإعاقات الحركية وأخيرا، هيكل 10 مقاعد مثبتة على 3 حوامل هزازة كبيرة ومع منصة واسعة، على مقربة من الأرض، لتسهيل نقل الطفل على كرسي متحرك.

02 أراجيح PMR: تسمح للأطفال على الكراسي المتحركة بالوصول بسهولة وبصورة مستقلة إلى اللعبة.

صورة رقم 42: أراجيح



صورة رقم 41: ألعاب هزازة



صورة رقم 40: منزل مصغر



SOURCE : www.proludic.fr/inspirations

صورة رقم 43: لمنطقة الأرض



SOURCE :

www.proludic.fr/inspirations

1- لمتوسطي الاعمار (منطقة الأرض): محور هذا الفضاء هو هيكل لعبة

متعددة الوظائف ديابولو وهو مزيج من المنصات، وعناصر المرح المختلفة، يتم تعزيز إمكانية الوصول للأطفال ذوي الإعاقات الحركية من خلال وجود منحدر ومنصات منخفضة وخطوات (marche) مؤمنة.

كما أن مساحة الأرض مجهزة بألعاب الصوت وألعاب هزازة واللوحات التعليمية والترامبولين، مما يجعل هذا المكان مكانا للتبادل والتفاعل.

1 الزهور الموسيقية: وتتكون كل زهرة من عنصرين مع الألوان الزاهية والمتكاملة، كل واحد يصدر صوت معين عن طريق تدوير العنصر المركزي، يضيف الرسم المحفور حافظا عن طريق اللمس ويسمح الشكل المنحني للفضبان بترحيب مثالي للأطفال على الكراسي المتحركة.

2 الترامبولين: وضع على مستوى الأرض تسمح للأطفال في الكراسي المتحركة الوصول بسهولة إليها بمساعدة رفيق أو صديق صغير.

3 الألواح التفاعلية : تجمع بين أنشطة التلاعب المختلفة التي تعتمد على المراقبة والتركيز والتنسيق بين اليد والعين هي عناصر منخفضة موضوعة على الأرض وهي متاحة تماما للأطفال ذوي الإعاقات الحركية.

صورة رقم 46،47: ألواح تفاعلية

صورة رقم 45: لعبة الترامبولين

صورة رقم 44: زهور موسيقية

SOURCE : [www.google.com/ aire de+jeux+inclusive+vannes](http://www.google.com/aire+de+jeux+inclusive+vannes)

صورة رقم 48: منطقة السماء



3- للأطفال الكبار (منطقة السماء)، تحوي الألعاب التالية:

هيكل كبير متعدد النشاط: حيث يمكن للأطفال التسلق في جميع الاتجاهات، وتسلق الحبال بأشكال متعددة والانزلاق على طول المنزلة. سيارة Tiny: توفر مؤخرتها الوصول المباشر إلى الأطفال على الكراسي المتحركة.

SOURCE :

www.proludic.fr/inspirations

صورة رقم 50: هيكل ألعاب مركبة



صورة رقم 49: سيارة د.ح.م+هزاز

SOURCE : [www.google.com/ aire de+jeux+inclusive+vannes](http://www.google.com/aire+de+jeux+inclusive+vannes)

أ.7. اللافتات والإشارات: جميع اللافتات في الملعب مكتوبة بالبرايل أو بالرموز لضمان فهم كامل للتعليمات للأشخاص الذين يعانون من ضعف السمع والنظر.

صورة رقم 51،52: لافتات تحذيرية وتوجيهية لدوي الاحتياجات الخاصة

استخدام اللافتات الارشادية للبالغين.

SOURCE : [www.google.com/ aire de+jeux+inclusive+vannes](http://www.google.com/aire+de+jeux+inclusive+vannes)

صورة رقم 53: سور مساحة لعب فان



صورة رقم 54: الغطاء النباتي

SOURCE : www.google.com/

وجود مقاعد بالقرب من المعدات تسهل عملية المراقبة للمستخدمين، ولكن مع احترام مساحة الامان المخصص لكل جهاز دائماً.

وجود طاوولات نزهة (pique-nique) حول مساحة اللعب للتمتع بالمنظر البانورامي وتبادل أطراف الحديث وتناول الوجبات.

صورة رقم 55: عمود إنارة



صورة رقم 56: أرضية ممتصة للصدمة

SOURCE : www.google.com/

أ.8. السور: تم تسييج مساحة اللعب بسياج حديدي ليس به بروز أو فراغات تعرض الطفل للإصابة.

يوجد به ثلاث مداخل مغلقة بأبواب.

تم فصل مساحة اللعب والمساحة الخضراء بسياج ذو ارتفاع صغير.

أ.9. الغطاء النباتي:

يحيط بكامل مساحة اللعب ليأخذ نفس الشكل، وقد تمت معالجته بانواع مختلفة من النباتات والأشجار ذات ألوان مختلفة بغرض الزينة وتم فصله عن مكان اللعب بسياج صغير يضمن حماية أكثر له من التخريب.

أ.10. التأثيث العمراني:

وضع حاويات نفايات بشكل كاف.

أ.11. الإضاءة:

الإضاءة الطبيعية: كافية في الملعب تمت معالجة الغطاء النباتي بشكل

يسمح بمرور الضوء إضافة إلى أنه فضاء مفتوح على الهواء الطلق.

الإضاءة الاصطناعية: تم لخط وجود أعمدة إنارة تحيط بمساحة اللعب.

اختيار أرضية أمان ممتصة للصدمات: تم استخدام مادة اصطناعية

متمثلة في حبيبات المطاط بمساحة اللعب وهي معروفة بخاصية

امتصاص جيدة وبالقدرة على الحفاظ على خصائصها لمدة زمنية طويلة.

أ.12. الصيانة: الأرضية بحالة جيدة وكذلك الألعاب لا تحتاج الى

الصيانة

صورة رقم 57: متنزه هنري بيسايون



SOURCE : www.carignan.quebec/loisirs



الشكل رقم 17: موقع متنزه هنري بيسايون

ب. مساحة اللعب بحديقة Henri-Bisaillon à Carignan

ب.1. التعريف بالمشروع: عبارة عن متنزه بمساحة 3703 م² تقع

بقطاع Carignan-Salières في فرنسا.

ب.2. الموقع: تقع بين شارعي Henri-Bisaillon و Léon-Paré

بجانب سكني بمدينة كاريغنان على حدود المحيط العمراني أين يحدها شرقا حزام أخضر من الأشجار وتحدها سكنات فردية من باقي

الاتجاهات.

الأرضية: مسطحة ليس بها عوائق طبيعية أو تضاريس أو اختلاف

في المستويات.

ب.3. الموصولية: هناك منفذين يتيحان الوصول الى مساحة اللعب،

واحد من جهة الشارع الثانوي هنري بيسايون وآخر من جهة شارع

ليون باري الثانوي حيث الحركة الميكانيكية ضعيفة تقتصر على سيارات الحي بسرعة منخفضة ولا تشكل خطر على الأطفال.

مواقف السيارات: لا يوجد موقف سيارات خاص بمساحة اللعب، هناك موقف سيارات فردي بجانب كل مسكن

أي لا يمكن للسيارات خارج التجمع السكني ركن سياراتهم ولكن يمكن الوصول اليها بالدراجات الهوائية حيث أنها مجهزة بمواقف دراجات هوائية عند المداخل.

بالنسبة لذوي الحركة المحدودة: الوصول متاح لذوي الحركة المحدودة.

ب.4. الشكل الهندسي: الشكل العام عبارة عن مستطيل وقد تم

استخدام أشكال هندسية منتظمة وغير منتظمة متنوعة بالمساحات

المخصصة للعب والمساحات الخضراء وأماكن الالتقاء والتبادل

كالقرص والدائرة والأشكال العضوية مما خلق حيوية في مسارات

الحركة والمرور.



الشكل رقم 18: مخطط متنزه هنري بيسايون

بالنسبة للألوان لم يتم استخدام الألوان بالأرضيات (أرضيات من الرمل والاسمنت غير الملون) والزفت في المسارات parcour عدا الغطاء النباتي الأخضر وتم استخدام ألوان مختلفة بمعدات اللعب وحتى بالتأثير العمراني وذلك لجذب الأطفال وتعزيز قدراتهم العقلية.

صورة رقم، 57،58: نوعية معالجة الأرضيات بمنتزه هنري



SOURCE : www.carignan.quebec/loisirs

ب. 5. فصل المجالات حسب الفئات العمرية: لم يتم فصل مجالات اللعب حسب الفئات العمرية وإنما حسب طبيعة النشاطات أين اعتمد تصميم الحديقة على مفهوم المناطق zone بحيث كل منطقة مخصصة لنشاط ذو طبيعة مختلفة.

وتتكون الحديقة من العناصر التالية:

منطقة الاستقبال: تعتبر منطقة الاستقبال مساحة انتقالية بين الشارع ومناطق اللعب، وهي مجهزة برفوف الدراجات والمقاعد وصناديق القمامة، وستكون قادرة على استيعاب المستخدمين، بما في ذلك الأطفال من جميع الأعمار (بما في ذلك عربات الأطفال أو الدراجات) ورفاقهم من ذوي الإعاقة.

مساحات المخصصة للعب: تتكون من وحدات لعب محددة للطفولة المبكرة (0-5 سنوات) والأطفال - tweens (5-12 سنة)، وهو مكان مكيف للتطوير والمتعة مجهز بالمعدات التي من شأنها تلبية القدرات البدنية المختلفة للفئات العمرية المستهدفة.

صورة رقم 60, 61: مساحات مخصصة للعب

صورة رقم 59: منطقة الاستقبال



SOURCE : www.carignan.quebec/loisirs

منطقة اللعب المائي: تحظى الألعاب المائية بشعبية كبيرة من قبل الأطفال والأسر، طبيعتها الحسية المتعددة تجذب بشكل منهجي الأطفال الذين لا يفوتون الفرصة للاستمتاع بها.

منطقة الاسترخاء والتعارف: تدعو منطقة الاسترخاء هذه إلى نشاطات أكثر هدوءاً، انها تسمح لك للقيام بأنشطة التركيز، والقراءة، والراحة، والحلم أو الاختلاط، وتتألف هذه المنطقة من درب ومنطقة طبيعية ونباتات مختلفة وطاولات نزهة ومقاعد.

صورة رقم 63،64: منطقة الاسترخاء والجلوس

صورة رقم 62: منطقة اللعب المائي



SOURCE : www.carignan.quebec/loisirs

صورة رقم 65: منطقة اللعب المائي



ب. 6. اللافتات والإشارات:

استخدام اللافتات الإرشادية عند المداخل وداخل المجال

ب. 7. السور:

تم تسييج مساحة اللعب بسياج حديدي مثلثات جهات والتي تفصل

المجال عن المساكن وتحدد محيط اللعب، ليس به بروز أو فراغات

تعرض الطفل للإصابة أما الجهة الرابعة لم يستعمل السياج أين هناك حاجز من الأشجار.

السياج مفتوح عند المداخل وأجزائه الثلاثة غير متصلة ببعضها أين

لم يتم استخدام الأبواب فقط حواجز حديدية تحدد مجال الدخول.

صورة رقم 66: مدخل شارع Léon-Paré



SOURCE : www.carignan.quebec/loisirs

ب. 8. الغطاء النباتي: أغلب المساحات الحرة ومساحات الالتقاء والجلوس من العشب الطبيعي إضافة إلى

وجود أشجار تحيط بالمجال من إحدى الجهات كما نلاحظ وجود أزهار الزينة بالمداخل.

صورة رقم 67،68: غطاء نباتي و أزهار للزينة



SOURCE : www.carignan.quebec/loisirs

ب.9. التآثيث العمراني: وجود مقاعد للجلوس، ولكن مع احترام مساحة الأمان المخصص لكل جهاز دائماً. وجود مقاعد للاسترخاء بجانب منطقة الماء، استخدام المظلات الشمسية، وجود طاولات نزهة (pique-nique) تبادل أطراف الحديث وتناول الوجبات، وضع حاويات نفايات بشكل كاف، رفوف الدراجات الهوائية بالمدخل، المرحاض العمومي.

صورة رقم 71: طاولة نزهة



صورة رقم 70: حاوية نفايات



صورة رقم 69: مقاعد للاسترخاء مع شمسية



صورة رقم 74: مقعد للجلوس



صورة رقم 73: مرحاض عمومي



صورة رقم 72: رفوف دراجات هوائية



SOURCE : www.carignan.quebec/loisirs

ب.10. الإضاءة:

الإضاءة الطبيعية: كافية في الملعب، تمت معالجة الغطاء النباتي بشكل يسمح بمرور الضوء إضافة إلى أنه فضاء مفتوح على الهواء الطلق.

الإضاءة الاصطناعية: تم لخط وجود أعمدة إنارة بمساحة اللعب.

ب.11. اختيار أرضية أمان متمصة للصدمات: تم استخدام مادة سائبة عضوية وهي الرمل بالمساحات التي لها

صورة رقم 75: حالة جيدة للألعاب والأرضيات



هياكل متعددة النشاطات وقد تم تحديدها بحدود اسمنتية.

بالنسبة للأرضية المخصصة للألعاب المائية هي أرضيات اسمنتية

لا تحتاج الى استخدام مادة ماصة للصدمات لانعدام ارتفاع السقوط

ب.12. الصيانة: الأرضية بحالة جيدة وكذلك الألعاب لا تحتاج

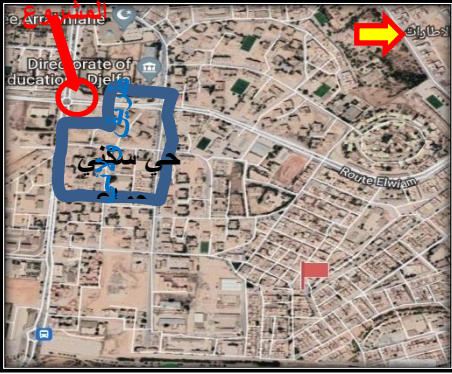
للصيانة.

SOURCE : www.carignan.quebec/loisirs

صورة رقم 76: حي 05 جويلية بالجلفة



SOURCE : www.google.com



2.1. تحليل أمثلة في الجزائر:

ج. حي 05 جويلية بولاية الجلفة:

ج. 1. التعريف بالمشروع: عبارة عن مساحة لعب تبلغ مساحتها

1350 م² تقع بحي 05 جويلية بولاية الجلفة

ج. 2. الموقع: تقع جنوب الحي ويحدها من الجهة الشرقية والشمالية

سكنات ومن الجهة الجنوبية يحدها الطريق الولائي رقم 189 ويحدها

غربا طريق ثالثي.

ج. 3. الموصولية: مساحة اللعب مفتوحة وغير محاطة يمكن الوصول

إليها من جميع الاتجاهات وتشكل خطرا على الأطفال لوجود طريق

ولائي محاذي لها.

ج. 4. الشكل الهندسي: الشكل العام عبارة عن مستطيل

بالنسبة للألوان لم يتم استخدام الألوان بالأرضيات (أرضية صلبة

من الرمل)

ج. 5. فصل المجالات حسب الفئات العمرية: لم يتم فصل المجالات

اللعب حسب الفئات العمرية

ج. 6. اللافتات والإشارات: لم يتم استخدام اللافتات الإرشادية

ج. 7. السور: مساحة اللعب غير محاطة أو مسيجة

ج. 8. الغطاء النباتي: لا يوجد نباتات أو أشجار مغروسة بالمسا

ج. 9. التأثير العمراني: المساحة لم يتم تأثيثها وهي خالية من أي مقاعد أو أي نوع من التأثيث العمراني

ج. 10. الإضاءة:

الإضاءة الطبيعية: كافية في الملعب وهو فضاء مفتوح على الهواء الطلق.

الإضاءة الاصطناعية: تم لحظ وجود أعمدة إنارة بمساحة اللعب.

ج. 11. اختيار أرضية أمان ممتصة للصدمات: استخدام أرضية ترابية.

الشكل رقم 19: موقع مساحة لعب حي 05 جويلية



الشكل رقم 20: حدود مساحة لعب حي 05 جويلية

ج.12.الصيانة: لا يوجد صيانة حيث نلاحظ أن الأرضية صلبة وقد تم اندثار الرمل لأنه يعتبر مادة سائبة ولم يتم معالجة هذا الوضع حيث نلاحظ ان المساحة أصبحت خالية من الرمل الممتص للصدمات، أما بالنسبة للألعاب فهي في حالة مقبولة ولكن نلاحظ أنها غير متينة وهيكلها مصنوع من خشب ذو جودة رديئة وهي معرضة للتآكل والقدم بفعل الحرارة والاستعمال.

صورة رقم 77،78،79: مساحة اللعب بحي 05 جويلية



المصدر: تصوير الطالب

3.1. مقارنة الأمثلة مع المعايير المعمول بها لتصميم مساحة اللعب: بعد تحليل الأمثلة سنقوم بمقارنتها ومدى

موافقتها للمعايير العالمية ومدى تلبيتها لحاجيات مستعملها كما هو موضح في الجدول رقم 08

مدى توافق مساحة اللعب مع المعايير			معايير تصميم مساحة اللعب
مساحة اللعب بحي 05 جويلية ولاية الجلفة بالجزائر	مساحة اللعب بحديقة-Henri Bisailon à Carignan	مساحة اللعب الشاملة Vannes (Morbihan)	/
تتوافق جزئياً	تتوافق جزئياً	تتوافق بشكل جزئي	توفير المساحة اللازمة
لا تتوافق	تتوافق	بعيدة عن السكنات لكن امنة (جزئياً)	التخطيط الدقيق
تتوافق جزئياً من ناحية إمكانية الوصول	تتوافق جزئياً من ناحية إمكانية الوصول اما الاستخدام لا تتوافق	تتوافق بشكل كلي	تأمين متطلبات ذوي الاحتياجات الخاصة
لا تتوافق	تتوافق جزئياً	تتوافق بشكل كلي	الفصل حسب الفئة العمرية
لا تتوافق	تتوافق جزئياً (الحفاظ على الغطاء النباتي)	تتوافق جزئياً (الحفاظ على الغطاء النباتي)	التفاعل مع المحيط

لا تتوافق	تتوافق اختلاف أرضية المسارات عن أماكن اللعب	تتوافق (اختلاف ألوان المسارات عن أماكن اللعب)	سهولة الوصول
لا تتوافق	تتوافق	تتوافق كليا	تجهيزات مساحة اللعب
لا تتوافق	تتوافق	تتوافق	أرضية ممتصة للصدمات
لا تتوافق	تتوافق كليا	تتوافق جزئيا	التأثير العمراني
لا تتوافق	تتوافق	تتوافق	الصيانة

جدول رقم 09: مقارنة بين مساحات اللعب التي تم تحليلها

من خلال هاته المقارنة نلاحظ أن مساحتي اللعب **مساحة اللعب الشاملة (Vannes (Morbihan) ومساحة**

اللعب بحديقة Henri-Bisaillon à Carignan يتوافق تصميمهم مع أغلب المعايير المنتهجة في تصميم

مساحة اللعب وهذا ما سيساعدنا على أخذ فكرة جيدة عن كيفية تصميم وتهيئة مساحات اللعب،

بينما لا تتوافق مساحة اللعب 05 جويلية مع هاته المعايير تقريبا بشكل كلي حيث لم يتم إعطاء أهمية لتصميم

مساحة اللعب من عدة نواحي كالأمان واستخدام الألوان والاختلاف في معالجة الأرضية كما نلاحظ أنها مهملة

ولم يتم صيانة الأرضية او تجديد الألعاب أو طلائها حيث تبدو قديمة وغير متينة.

4.1. الخلاصة: من خلال تحليل الأمثلة المتنوعة استخلصنا أن هناك مساحات لعب أخذت بعين الاعتبار

مجموعة مهمة من المعايير التصميمية في إنجازها المتمثلة في موقع مساحة اللعب وعامل الأمان والتنوع في

الوظيفة والصيانة والتأثير مما يجعلها نموذجا جيد يساعدنا في أخذ فكرة عن التهيئة، وأخرى لا تتوافق مع هاته

المعايير مما يجعلنا نتدارك السلبيات والنقائص في تهيئتها مستقبلا ومواكبة المعايير المعمول بها.

2.دراسة تحليلية لحالة الدراسة: (مدينة جامعة)

1.2. التعريف بحالة الدراسة:

أ. الموقع الجغرافي:

تنتمي بلدية جامعة إلى ولاية الوادي وهي مقر لدائرة تقع جنوب الأطلس الصحراوي الجزائري، تبعد عن العاصمة الجزائرية بحوالي 600 كم.

- تبعد عن مقر ولاية الوادي بمسافة 170 كم من الشمال الغربي.
- عن بلدية بسكرة بمسافة 120 كم (جنوبا)
- عن بلدية تقرت مسافة 50 كم (شمالا)
- تعتبر البلدية نقطة عبور حيث يمر بها الطريق الوطني رقم 03 وترتبط وترتبط بين 03 ولايات بسكرة - الوادي - ورقلة.

يحدّها ما يلي:

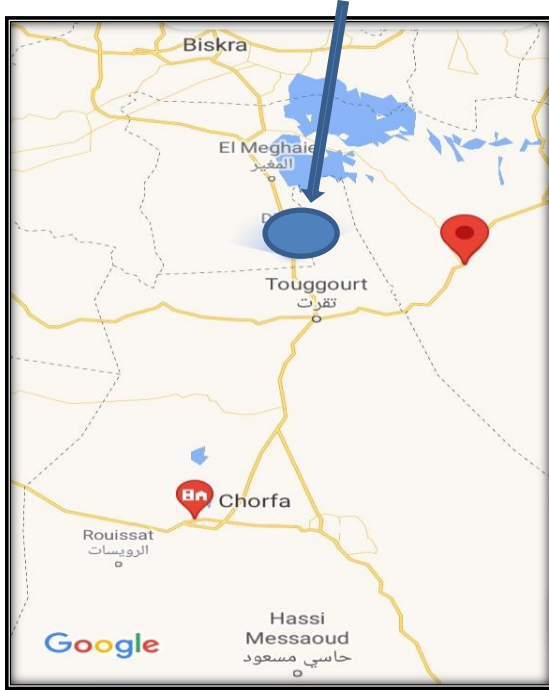
- شمالا: بلدية تندلة
- جنوبا: بلدية سيدي عمران
- شرقا: بلدية رقية
- غربا: بلدية المرارة

ب. العوامل المناخية: تعد الدراسة المناخية مصدر مهم لتحديد قوام الوسط الطبيعي وتأثيره على الحياة البشرية، فمنطقة وادي ريغ بصفة عامة تدخل ضمن المناخ الصحراوي الجاف الذي يتميز بالحرارة المرتفعة وقلة التساقطات وانعدامها في بعض الأحيان والغطاء النباتي النادر سوى بعض الأحراش والنباتات الشوكية التي تأقلمت مع طبيعة المجال.

- الحرارة: إن الحرارة لها أثر بالغ على المناخ الصحراوي فهي ترتبط ارتباطا وثيقا بالعوامل المناخية الأخرى من رطوبة وتبخر حتى الرياح، ومن خلال المعطيات الممثلة في الجدول يتبين لنا أن السنة تنقسم إلى فصلين متميزين

الشهر	ج	ف	م	أ	ما	ج	جو	أ	س	أك	ن	د
الحد الأدنى (م°)	04	07	9,7	13	17	22	24	24	21	15	09	06
المتوسط (م°)	10	13	16	19	24	29,6	32	32	27,7	21	14,8	11
الحد الأقصى (م°)	17	19	22	26	31	37	40	40	34	28	21	18

جدول رقم 10: يبين درجات الحرارة المسجلة بالمنطقة بين (1975 - 1984)



الخريطة رقم 01: موقع مدينة جامعة

- أحدهما فصل حار وتشتد فيه الحرارة وتغوق 40 درجة مئوية وفصل بارد تبلغ درجة الحرارة 04 درجات مئوية ويفوق المعدل السنوي للحرارة 22 م°.

الرياح:

إن الاتجاه السائد للرياح هو من أهم العوامل المؤثرة عند اختيار موقع التجمعات السكانية وتوزيع الوظيفة بها، وهنا يؤخذ في الحسبان بأن تضاريس الأرضية للموقع تؤثر ليس فقط على الطبيعة الحرارية فحسب بل وعلى سرعة الرياح أيضا.

منطقة جامعة كباقي المناطق الصحراوية معرضة لمهب تيارات مختلفة وهي كالتالي:

- الرياح الصحراوية: ذات اتجاه شمال -غرب، وجنوب- شرق خاصة في فصل الربيع.
- الرياح البحري: ذات اتجاه شرق -غرب، ابتداء من أوت حتى أكتوبر.
- رياح السيروكو: القادمة من الجنوب تهب في فصل الصيف ذات حرارة عالية.
- الرياح الرملية: شمالية -غربية وتهب من فيفري إلى أفريل وتتراوح بسرعتها ما بين 50 و100 كلم/سا.

جدول رقم 11: يبين اتجاه الرياح وسرعتها

الاتجاهات	شمال	شمال - شرق	جنوب - شرقي	جنوب	جنوب - غربي	غرب	شمال - غربي
السرعة م/ثا	07	07	13	13	12	10	16

المصدر: محطة الرصد الجوي بسيدي مهدي 2004

- السيروكو: تعتبر رياح السيروكو أو ما يعرف بالشهيلي بالمنطقة من أكثر الرياح قسوة حيث تصاحبها حرارة شديدة، وتهب في المنطقة بين شهر أفريل وجويلية وتعتبر قليلة في المنطقة كما هو موضح في الجدول كما أنها نادرا ما تهب في الشتاء وهي تهب في مدة اقل من ساعة إلى عدة ساعات.

جدول رقم 12: معدل هبوب رياح السيروكو خلال السنة

الشهر	ج	ف	م	أ	ما	ج	جو	أ	س	أك	ن	د	المجموع
عدد الأيام	0	0,2	0,7	1,3	0,9	1,3	01	0,4	0,4	0	0,3	0,1	6,6

المصدر: محطة الرصد الجوي بسيدي مهدي 2004

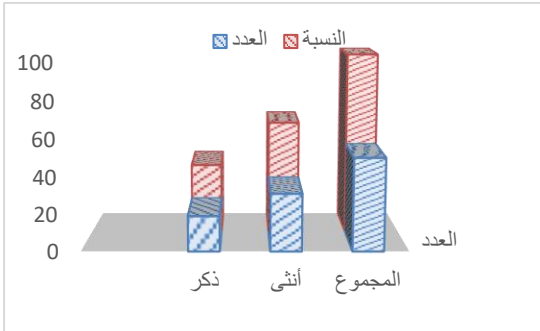
- أما الجليد لا تعاني منه المنطقة بشكل كبير وغالبا ما تستغرق فترة ظهوره 48 سا (يومين) وذلك في شهر جانفي وفيفري والصقيع يكون بمقدار يوم في الشهرين ماي وديسمبر.

2.2. تحليل الاستمارة الاستبائية:

تمهيد: للتعلم في موضوع مساحات اللعب بمدينة جامعة وللحصول على نتائج أكثر واقعية قمنا بتوزيع استمارة استبائية على شرائح مختلفة من المجتمع عددها 120 وتم استرداد 50 استمارة، تم تقسيم أسئلة الاستمارة إلى محاور كالآتي:

- معلومات عامة حول الفئة المبحوثة.
- أهمية وجود مساحة اللعب وتأثيرها على الأفراد.
- معايير تخطيطية لمساحة اللعب.
- مكونات وعناصر مساحة اللعب والصيانة.
- استنتاج عام حول ضرورة ومكونات مساحة اللعب.

الهدف من الاستمارة دراسة مساحات اللعب بمدينة جامعة من الجانب العددي و الوظيفي ومعرفة مدى تلبيتها لاحتياجات الاطفال المستخدمين لها من خلال طرح أسئلة على الأفراد البالغين الذين يملكون أطفال بعائلاتهم و المتضمنة للمحاور المذكورة في الفقرة السابقة ثم تحليلها و الخروج باستنتاج حول الهدف المنشود من الاستمارة.

➤ المحور الأول: معلومات عامة حول الفئة المبحوثة.

السؤال الأول: ما هو جنسك:

جدول رقم 13 : بين الجنس

الاحتمالات	ذكر	أنثى	المجموع
العدد	19	31	50
النسبة %	38	62	100

الشكل رقم 21: مدرج تكراري يمثل اختلاف الجنس

المصدر: تحليل نتائج الاستمارة

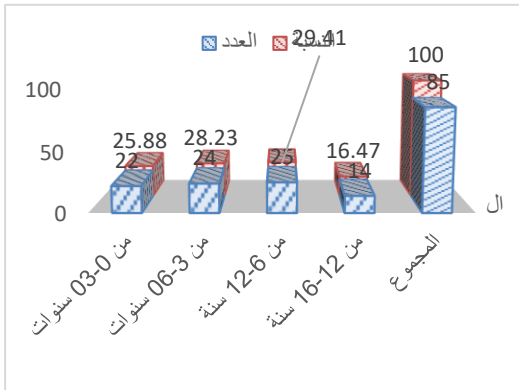
هناك وجود اختلاف في الجنس مما يعطي تنوع في الآراء والتصورات.

السؤال الثاني: كم عمرك:

الجواب: تتراوح أعمار الأشخاص الذين قاموا بملاً الاستمارة بين 30 و 59 سنة.

السؤال الثالث: كم يبلغ عدد الأفراد الصغار بعائلتك:

جدول رقم 14: يبين اختلاف فئات الصغار



المجموع	من 0-3 سنوات	من 3-6 سنوات	من 6-12 سنة	من 12-16 سنة	الاحتمالات
85	22	24	25	14	العدد
100	25.88	28.23	29.41	16.47	النسبة %

الشكل رقم 22: مدرج تكراري يمثل اختلاف فئة الأطفال

المصدر: تحليل نتائج الاستمارة

الاستنتاج: نستنتج وجود اختلاف في الفئات العمرية لأفراد العينات المتناولة مما يجعل الاستبيان في متناول

الجميع وأكثر شمولاً.

السؤال الرابع: ما هو نوع السكن الذي تقطن فيه:

الجواب: 39 شخص يسكنون في سكن فردي.

11 شخص يسكنون في سكن جماعي ونصف جماعي.

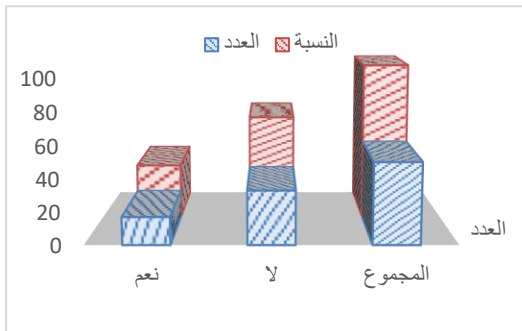
أهمية وجود مساحة اللعب وتأثيرها على الأفراد.

المحور الثاني: أهمية وجود مساحة اللعب وتأثيرها على الأفراد.

- **السؤال الخامس:** هل توجد مساحة لعب في حييكم:

- **الجواب:** 39 شخص يسكنون في سكن فردي، 24 أجابوا بـ لا و 15 أجابوا بنعم.

- 11 شخص يسكنون في سكن جماعي و نصف جماعي 09 أجابوا بـ لا و 02 أجابوا بنعم..



جدول رقم 15: يبين نسبة تواجد مساحات اللعب

المجموع	لا	نعم	الاحتمالات
50	33	17	العدد
100	66	34	النسبة %

الشكل رقم 23: مدرج تكراري يمثل نسبة

المصدر: تحليل نتائج الاستمارة

تواجد مساحات اللعب في الأحياء

نستنتج: وجود نقص في مساحات الألعاب على مستوى الأحياء السكنية سواء الجماعية أو الفردية

السؤال السادس: إذا كان الجواب لا:

1- أين يقوم أبناءك أو أفراد عائلتك الصغار باللعب:

13 أجابوا بأنهم يقومون باللعب وسط المنزل أو بالشارع.

20 أجابوا بأنهم إضافة للعب في أو أمام المنزل يتنقلون للعب في الأحياء المجاورة أو خارج المدينة.

الاستنتاج: نستنتج بأن اللعب ضرورة حتمية سواء بتوفر الإمكانيات أو غيابها ومن المهم توفير هاته المساحات

في الأحياء السكنية من أجل راحة السكان

2- ما تأثير غياب مساحات اللعب والترفيه بحبيكم على:

أ- الأفراد البالغين: أغلب الإجابات كانت تتمثل في:

- الضغط النفسي والتعرض للإزعاج من طرف الأطفال.
- الخوف على أطفالهم وعلى سلامتهم النفسية والفيزيائية.
- الشعور بالتوتر والقلق من عدم قدرتهم على مرافقة أطفالهم ومراقبتهم من الناحية الأمنية والاجتماعية (رفقاء السوء، الآفات الاجتماعية) والثقافية (توعيتهم بالحفاظ على المحيط العمراني وعدم تخريب الممتلكات العمومية).

ب- صغار السن: يؤثر غياب مساحات اللعب على الأطفال حسب أغلب الإجابات كما يلي:

- الشعور بالاكنتاب والملل لعدم وجود التنوع في اللعب والحرية في الاختيار (اللعبة المناسبة لكل فئة)،
- تعرض الأطفال للمخاطر والآفات الاجتماعية.
- الشعور بالحرمان وتخريب الألعاب المتواجدة بمساحات اللعب للأحياء الأخرى.
- قلة الحركة وعدم التفاعل الاجتماعي والانطواء.
- التوجه إلى الألعاب الإلكترونية مما يؤثر سلبا على تركيز الطفل وتفاعله مع المحيط الخارجي.
- العنف والمشاجرات داخل وخارج المنزل وعدم تفريغ الطاقة السلبية.

الإستنتاج: نستنتج أن غياب مساحات اللعب له تأثير سلبي جدا ليس على الأطفال فقط بل على الأفراد البالغين

أيضا.

➤ المحور الثالث: معايير تخطيطية لمساحة اللعب.

السؤال السابع: إذا كان الجواب نعم: **ملاحظة:** قد تم الإجابة على هذا الجزء من أشخاص لا يملكون مساحات

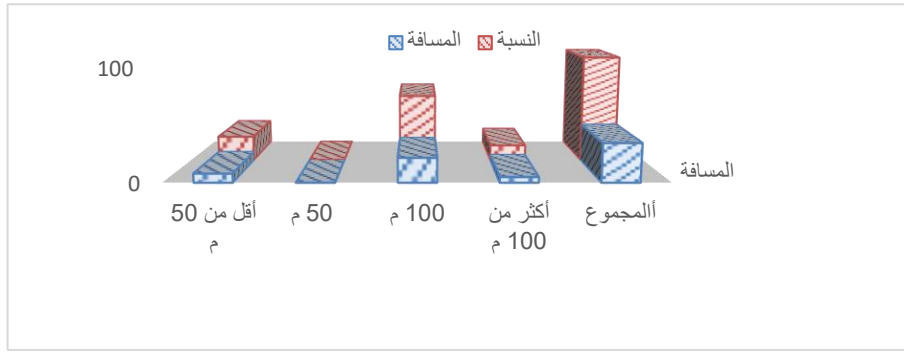
لعب بأحيائهم ولكن يستخدمون مساحات لعب في أحياء أخرى.

1- كم تفضل أن تبعد مساحة اللعب عن منزلكم:

جدول رقم 16: يبين أفضل مسافة تبعتها مساحة اللعب عن المنزل

التكرار	أقل من 50 م	50 م	100 م	أكثر من 100 م	المجموع
المسافة	8	0	22	5	35
النسبة	22,86	0	62,85	14,29	100

المصدر: تحليل نتائج الاستمارة



الشكل رقم 24: مدرج تكراري يمثل أفضل مسافة تبعتها مساحة اللعب عن المنزل

نستنتج: أن الأغلبية يفضلون أن تكون مساحة اللعب قريبة من مساكنهم بحيث تبعد على أكثر تقدير 100 م.

2- ما هي مساحة ساحة اللعب في حيكم بالمتر المربع: 200 م، 400 م، 2،500 م، أكثر من 500 م.

أغلب الإجابات كانت 200 م وبعض منها كان 400 و 500 م.

3- هل ترى أن هاته المساحة كافية: أغلب الإجابات كانت لا

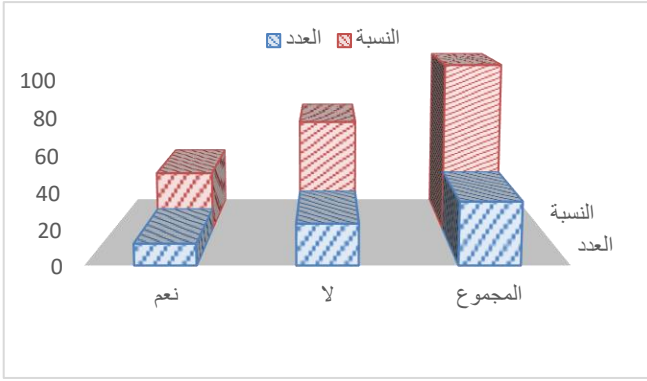
التفسير: بسبب عدم ملاءمتها مع كثافة سكان الحي (مكتظة) وعدم استيعابها لمختلف التجهيزات وعدم توفرها

على مساحة حرة

الاستنتاج: مساحات اللعب المتواجدة على مستوى الأحياء السكنية لا تتوفر على المعايير التقنية الخاصة

بالمساحة المناسبة والكافية لكافة فئات أطفال الحي.

4- هل مساحة اللعب آمنة للأطفال:



جدول رقم 17: يبين إذا كانت مساحة اللعب آمنة

للأطفال أم لا

التكرار	نعم	لا	المجموع
العدد	12	23	35
النسبة	29,34	71,65	100

المصدر: تحليل نتائج الاستمارة

الشكل رقم 25: مدرج تكراري يمثل عدد المساحات الآمنة

أو غير الآمنة

الاستنتاج: عامل الأمان في أغلب المساحات غير متوفر وذلك لعدة أسباب تندرج تحت عدم العمل بالمعايير التقنية والتصميمية لهاته الفضاءات عند تهيئتها.

إذا كان الجواب لا:

ما هي الخطورة التي تشكلها:

12 شخص أجابوا بأن : المواد المستعملة في الأرضية غير آمنة.

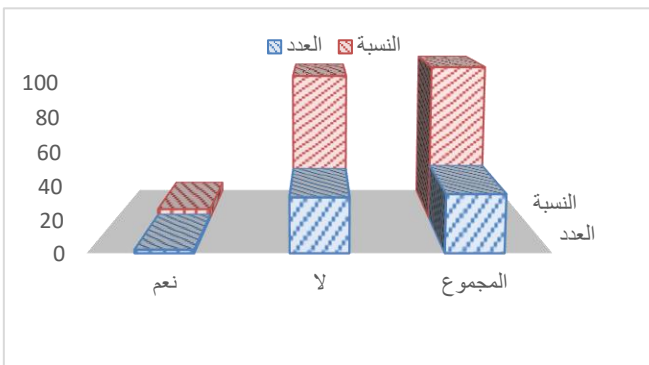
04 شخص أجابوا بأن: المواد التي صنعت منها الألعاب أو تصميم اللعبة يعرض الطفل للإصابة

15 شخص أجابوا بأن: موقع مساحة اللعب غير امن بسبب قربها من الطريق.

أخطار أخرى مع تحديدها / عدم الفصل بين مختلف الفئات في اللعب مما يعرضهم للإصابة

المحور الرابع: مكونات وعناصر مساحة اللعب والصيانة

5- هل تلبية الألعاب المتواجدة احتياجات جميع الأفراد الأقل من 16 سنة:



جدول رقم 18: يبين تلبية احتياجات جميع الفئات

العمرية

التكرار	نعم	لا	المجموع
العدد	02	33	35
النسبة	5,72	94,28	100

المصدر: تحليل نتائج الاستمارة

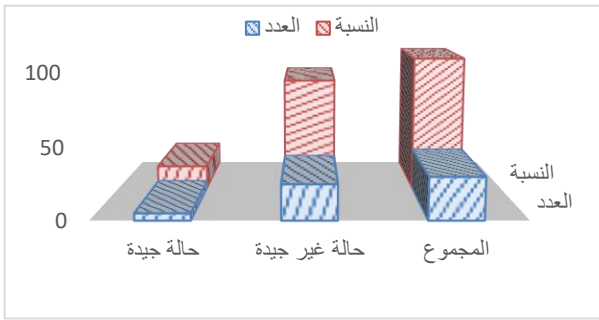
الشكل رقم 26: مدرج تكراري يمثل تلبية احتياجات جميع

ما هو نوع الألعاب المتاحة لفئة الصغار :

- 27 شخص أجابوا: من 06-3 سنوات، من 12-06 سنوات الألعاب تختلف ما بين منزلقة وأرجوحة وميزان.
- 03 شخص أجابوا: من 06-12 سنوات، من 12-16 سنوات الألعاب تتمثل في ميزان وأرجوحة وملعب معشوشب.
- 02 شخص أجابوا: ملعب معشوشب لفئة الأطفال من 12-16 سنوات.
- 03 شخص أجابوا: مساحة رملية + مساحة حرة لكل الفئات.
- الاستنتاج:** الأجهزة التي تتوفر بمختلف المساحات لا تلبى احتياجات كافة الفئات العمرية مما يدل على وجود فقر في التجهيز وعدم التنوع والقدرة على توفير المتعة للجميع وهذا يؤدي بالبحث عن اللعب في أماكن أخرى.
- 6- هل حالة هاته الألعاب جيدة :

05 أشخاص أجابوا بأنها مساحات حرة ورملية أو معشوشبة لا تحتوي على ألعاب

أما 30 شخص المتبقي تتفرق إجاباتهم كالاتي:



جدول رقم 19: يبين حالة الألعاب في مساحات اللعب

التكرار	حالة جيدة	حالة غير جيدة	المجموع
العدد	05	25	30
النسبة	16,66	83,33	100

الشكل رقم 27: مدرج تكراري يمثل حالة الألعاب بمساحات

المصدر: تحليل نتائج الاستمارة

الاستنتاج: نستنتج أنه إضافة لافتقار التنوع في أجهزة اللعب تعاني أغلبية الأجهزة الموجودة من التلف بسبب التخريب أو النوعية الرديئة.

أ- إذا كان حالتها غير جيدة كيف هي:

03 أشخاص أجابوا بأنها: تالفة

22 شخص أجابوا بأنها: تعرضت للتخريب

04 أشخاص أجابوا بأن: تصميمها غير مريح للطفل وتجعله عرضة للمخاطر

حالة أخرى مع ذكرها: 01 شخص أجابوا بأن الأرضية المركب عليها الألعاب تالفة ومحفورة.

ب - ما هي أسباب تلفها أو تعرضها للتخريب:

الجواب: 1(التلف):

08 أشخاص أجابوا بسبب رداءة نوعية الألعاب

19 شخص أجابوا بسبب الاستعمال المفرط لعدم توفر الكم الكافي للألعاب

08 أشخاص أجابوا بسبب قلة الصيانة للألعاب

2 (التخريب):

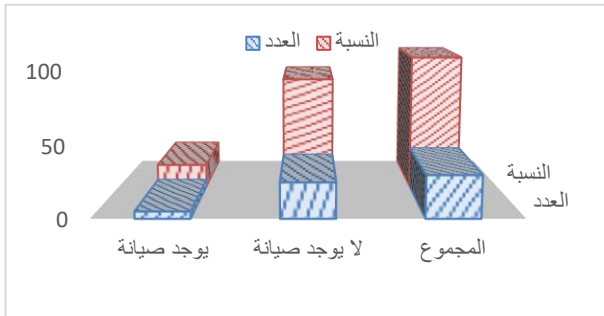
04 أشخاص أجابوا بأنها لا تلبي حاجيات مستخدميها

20 شخص أجابوا بسبب عدم ترسخ ثقافة الحفاظ على المحيط والتأثير العمراني

سبب آخر مع ذكره: عدم وجود الرقابة والشعور بالحرمان من طرف أطفال الأحياء التي لا تملك مساحة لعب مما يجعلهم يخربون ألعاب الأحياء الأخرى.

الاستنتاج: أغلب الألعاب تتعرض للتخريب والتلف لأنها لا تلبي حاجيات مستخدميها وكذلك بسبب عدم ترسخ ثقافة الحفاظ على المحيط العمراني وعدم توفر الرقابة والصيانة الدورية حيث أن هاته العوامل الثلاثة مهمة جدا وتلعب دورا كبيرا في حسن أداء أجهزة اللعب والحفاظ عليها.

7- هل تتم صيانة الألعاب والأرضيات في حالة تلفها أو تخريبها:



جدول رقم 20: يبين صيانة الألعاب في مساحات اللعب

التكرار	تتم الصيانة	لا يوجد صيانة	المجموع
العدد	5	25	30
النسبة	16,66	83,33	100

الشكل رقم 28: مدرج تكراري يمثل صيانة الألعاب

المصدر: تحليل نتائج الاستمارة

أ- في حالة وجود صيانة ما هي الجهات التي تقوم بصيانتها:

البلدية، لجنة أو جمعية الحي (جمع الأموال ومساهمة أهل الحي)

ب- في حالة عدم الصيانة ما هو الاستعمال البديل في هاته الحالة وما هي التدابير المتخذة لحل المشكلة ان

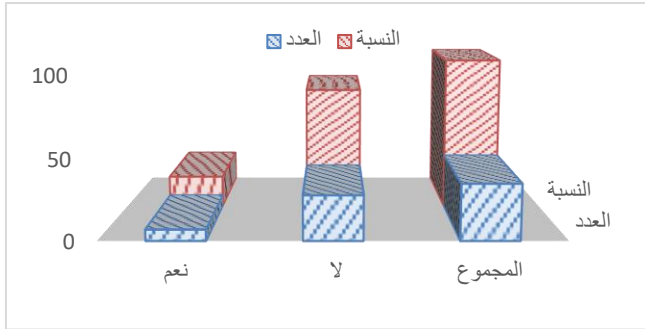
وجدت، كانت الإجابات كالتالي:

- يجب تسليم عملية الصيانة لجمعيات الأحياء كفؤة لتشرف عليها دوريا
- التنوع في الألعاب وتوفير العدد الكافي من الألعاب
- إنشاء هيئات متخصصة في مراعاة شؤون مساحات اللعب
- تسييج ساحة لعب وتكليف أعوان بمراقبتها

- نشر التوعية من أجل الحفاظ على مساحات الأطفال وثقافة الحفاظ على المحيط العمراني.

الاستنتاج: سوء تسيير مساحات اللعب وغياب الصيانة التي تعد شرطا أساسيا من شروط الاستغلال أفقد الثقة في الجهات المسؤولة عن التسيير من طرف الساكنين حيث أصبحوا يفضلون تسليم هاته العملية لجهات خاصة أو للجمعيات.

8- هل تتوفر مساحة اللعب والترفيه على مساحات خضراء أو غطاء نباتي:



جدول رقم 21: يبين وجود الغطاء النباتي

في مساحات اللعب

التكرار	نعم	لا	المجموع
العدد	07	28	35
النسبة	20	80	100

الشكل رقم 29: مدرج تكراري يمثل وجود الغطاء

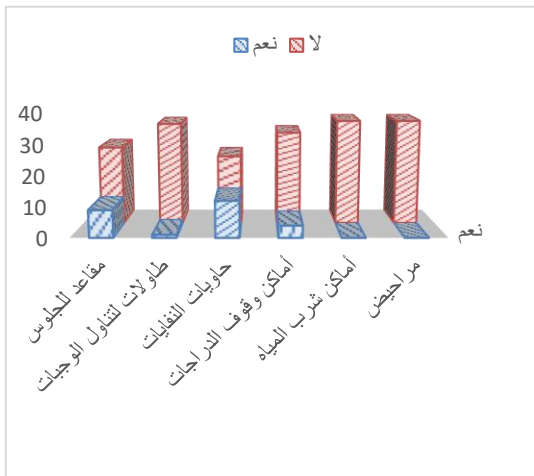
المصدر: تحليل نتائج الاستمارة

- إذا كان الجواب نعم ما هي طبيعة هذا الغطاء النباتي وهل يوفر الظل:

الجواب: طبيعة هذا الغطاء عبارة عن: أشجار كاليتوس، نخلة فرعونية، عشب، يوفر الظل بكميات قليلة.

الاستنتاج: أغلب مساحات اللعب لا تتوفر على غطاء نباتي التي تلعب دورا هاما في تلطيف الجو وتوفير الظل وإضفاء جمالية على المكان وهي عنصر تصميمي مهم إذا استغل بشكل جيد.

9- هل تتوفر على التأثيث العمراني:



جدول رقم 22: يبين وجود التأثيث العمراني

التكرار	نعم	لا	المجموع
مقاعد الجلوس	09	26	35
طاولات لتناول الوجبات	01	34	35
حاويات النفايات	12	23	35
أماكن وقوف الدراجات	04	31	35
أماكن شرب المياه	00	35	35
مراحيض	00	35	35

الشكل رقم 30: مدرج تكراري يمثل وجود

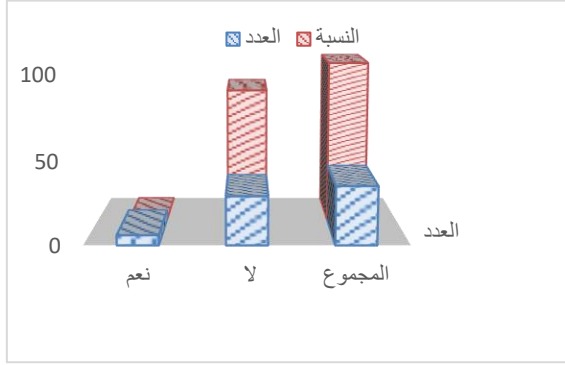
التأثيث العمراني في مساحات اللعب.

المصدر: تحليل نتائج الاستمارة

الاستنتاج: تفتقر مساحات اللعب للتأثير العمراني وخاصة أماكن شرب المياه والمراحيض وتعاني من نقص في

تأثيرها بمقاعد الجلوس أي أن الجهات المعنية لا تولي أهمية لتأثير هاته المساحات

10- هل تتوفر على خدمات تجارية:



جدول رقم 23: يبين الخدمات التجارية في مساحات

اللعب

التكرار	نعم	لا	المجموع
العدد	06	29	35
النسبة	17,15	82,85	100

الشكل رقم 31: مدرج تكراري يمثل الخدمات التجارية

المصدر: تحليل نتائج الاستمارة

إذا كان الجواب نعم فيما تتمثل هاته الخدمات:

الجواب: تتمثل في أكشاك متعددة الخدمات ومحلات.

الاستنتاج: وجود نقص في الخدمات التجارية بهاته المساحات والموجهة لفئة الأطفال على الأغلب رغم

أهميتها في جذب الأطفال وخلق حيوية بالمجال

11- ما هي الأشكال المستخدمة في تصميم كافة عناصر مساحة اللعب:

الجواب: أشكال هندسية منتظمة: مستطيل، دائرة، مربع.

الاستنتاج: تصميم مختلف المساحات بصورة نمطية وعدم وجود الاختلاف في الأشكال الهندسية وعدم استخدام

أشكال غير منتظمة مما يجعل جانب التصور والإبداع لدى الطفل محدودا.

12- هل هناك مساحات لعب حر في متناول مختلف الفئات:

جدول رقم 24: يبين مساحات اللعب الحر في مساحات

اللعب



التكرار	نعم	لا	المجموع
العدد	07	28	35
النسبة	20	80	100

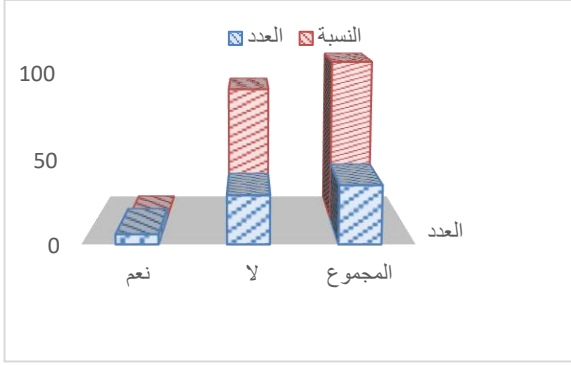
الشكل رقم 32: مدرج تكراري يمثل مساحات اللعب

المصدر: تحليل نتائج الاستمارة

الاستنتاج: عدم خلق مساحات حرة تسمح للطفل باللعب باستقلالية في فضاء حر كالجري وتشكيل ألعاب خاصة به وقد يرجع هذا لصغر المساحات المخصصة للعب.

13- هل هناك مكان مخصص للبالغين:

جدول رقم 25: يبين تواجد مكان مخصص للبالغين في



مساحات اللعب

التكرار	نعم	لا	المجموع
العدد	06	29	35
النسبة	17,15	82,85	100

المصدر: تحليل نتائج الاستمارة الشكل رقم 33: مدرج تكراري يمثل تواجد مكان مخصص

إذا كان الجواب نعم هناك مكان مخصص للبالغين:

فهل يسمح هذا المكان بمراقبة نشاط الأطفال الصغار: الجواب: نعم يسمح بمراقبة الأطفال

إذا كان الجواب لا يوجد مكان مخصص للبالغين:

كيف يؤثر ذلك عليك وهل ترى أن هذا ضروري وماهي الأسباب:

يؤثر سلبا حيث أن مرافقة الأطفال مهمة وخاصة صغار السن الذين لا يمكن توقع سلوكياتهم لذا يجب توفير مكان مخصص لراحة كبار السن يمكنهم أيضا من الترويح عن أنفسهم.

الاستنتاج: من المهم خلق أماكن مخصصة لكبار السن لإحساس الأهل أكثر بالأمان لتمكنهم من مرافقة صغارهم

ومراقبتهم كما تشكل هاته المجالات فضاءا يمكن البالغين من الاسترخاء رغم هذا نرى أن معظم المساحات لا

توفر ذلك

➤ **المحور الخامس:** استنتاج عام حول مكونات مساحة اللعب

السؤال الثامن: في فقرة صغيرة أكتب ما هي اقتراحاتك لتصميم مساحة لعب وترفيه ترقى إلى تطلعاتك وتلبي

حاجيات الافراد البالغين والصغار في الترويح والترفيه عن أنفسهم.

➤ **الاستنتاج:** تصميم مساحات اللعب يكون حسب تصور الأطفال مع التنوع في الأشكال والألوان المستخدمة

وإدراج مختلف الألعاب في متناول كافة الفئات العمرية ذات جودة وحسب المعايير التقنية لضمان سلامة

الأطفال وحمايتهم من الإصابات ويجب أن تكون أرضية اللعب آمنة ومن مواد مطابقة للمعايير كما يلزم

استخدام غطاء نباتي من العشب والأشجار الظلية و أن يتوفر على مرافق وخدمات تجارية متنوعة تساهم في خلق حركة وتمنع التخريب، التجديد في الألعاب لتفادي الملل، الصيانة الدورية وأن تكون هاته المساحات امنة وأن تتوفر على أماكن مخصصة للعائلات وعلى التأثيث العمراني.

خلاصة تحليل الاستثمار:

من خلال تحليل الاستثمار نستخلص بأن لمساحات اللعب في الأحياء السكنية أهمية كبيرة في حياة الساكنين ولها تأثير إيجابي عليهم سواء صغار أو بالغين، وتوصلنا إلى أن مدينة جامعة تعاني من نقص عددي لهاته المساحات في الأحياء وليس هذا فقط بل تعاني أيضا من النقص الوظيفي والتصميمي لها حيث هناك غياب كبير لمختلف وأهم عناصر ومكونات هاته المجالات وتشهد أيضا غياب الصيانة لها من طرف الجماعات المسيرة مما يزيد في تدهورها ويجعلها مهمة وغير مستغلة.

كما استخلصنا من خلال رؤية الساكنين الى تركيبة مساحات اللعب التي يتطلعون الى تواجدها بالأحياء السكنية والتي تتميز بالتنوع الوظيفي وتوفرها على مختلف عناصر التهيئة والمساحات الخضراء الى جانب الاهتمام بالصيانة الدائمة لها.

3. تحليل مجال الدراسة: 222 سكن نصف جماعي بحي النصر

1.3. أسباب اختيار مجال الدراسة:

- يقع محاذي للطريق الوطني رقم 03 (يشكل واجهة عمرانية مهمة).
- نوع السكن هو سكن نصف جماعي ذو واجهات مدروسة هندسيا (مما يعطي واجهات عمرانية متناسقة من ناحية الارتفاع و النسق العمراني).
- وجود مساحات كبيرة غير مستغلة وغير مهيأة يمكن برمجتها كمساحات للعب.
- يعاني الحي من سوء التهئية الحضرية.



الشكل رقم 34: موقع مدينة جامعة

- يضم مساحة لعب للأطفال غير مهيأة وغير وظيفية.

2.3. الدراسة الجغرافية والمناخية:

أ. الموقع: يقع الحي في الجنوب الشرقي لمدينة جامعة تبلغ مساحته 31,45 هـ

تبلغ مساحة أرضية التدخل والمتمثلة في وعاء عقاري يضم 222 سكن نصف جماعي 8,91 هـ

ب. الحدود: ويحدها

من الشمال الطريق الوطني رقم 03 يليه نسيج عمراني يتمثل في سكنات فردية ومحلات تجارية

من الجنوب سكن فردي

من الشرق مرافق وتجهيزات عمومية

من الغرب أرض شاغرة يليها مساحات غابية

ج. العوامل المناخية المؤثرة على الموقع:



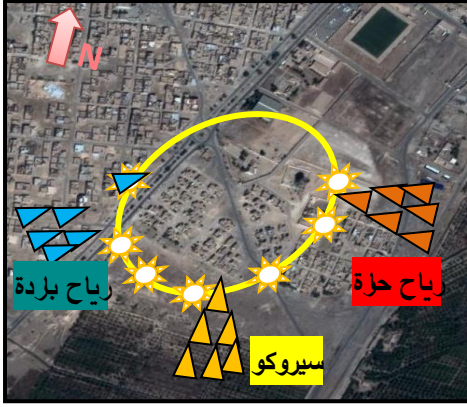
الشكل رقم 35: حدود مجال التدخل

يتميز الموقع بالمناخ الصحراوي الجاف الذي يتميز بالحرارة المرتفعة

وقلة التساقط، كما أن الموقع معرض للتشميس طول اليوم

الحلول المقترحة: استخدام حزام من الأشجار على طول الواجهات العمرانية للتقليل من تأثير الرياح و توفير الظل

و استخدام العرائش بالمرمرات واماكن الجلوس



يؤثر على الموقع الرياح: شمالية غربية باردة

جنوبية شرقية حارة

رياح السيروكو (الشهيلي) من الجنوب

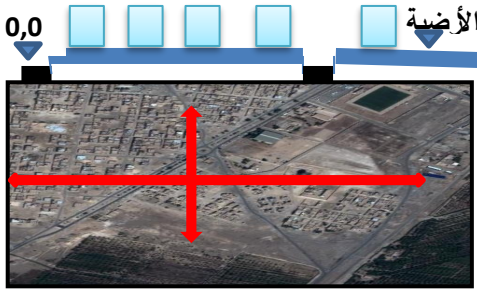
د. الطبيعة الجيوتقنية:

الشكل رقم 36: التشميس وتأثير الرياح على الموقع

التكوينات الجيولوجية لمجال الدراسة هي ذات أصل رسوبي فهي

عبارة عن توضعات (طمي، رمال).

هـ. طبوغرافية الأرض: خالية من الانحدارات وهي شبه منبسطة



الشكل رقم 37: مقطع الأرضية

و. دراسة شبكة الطرق والحركة الميكانيكية:

وجود شبكة طرق مختلفة أين نلاحظ أن للموقع واجهة

عمرانية مهمة على طول الطريق الوطني المزدوج رقم

03

كما يقطع المجمع السكني الطريق المزدوج الرابط بين

بلدية جامعة وبلدية سيدي عمران

المنافذ: هناك ثلاث منافذ إلى الموقع من جهة الطريق

الوطني رقم 03 يوجد منفذين.

ومنفذ من الجهة الشرقية عن طريق ثانوي مما يتيح سهولة

الوصول إليه.



الشكل رقم 38: شبكة الطرق

3.3. تحليل الإطار المبنى وغير المبنى للمجال

أ. الإطار المبنى: عبارة عن سكنات نصف جماعية متنوعة الواجهات والارتفاعات ذات طابق أرضي + 1 علوي

وطابق أرضي + طابقين علويين وعددها 222 مسكن، الواجهات العمرانية لهاته السكنات تعاني من التدهور

لقدمها والتغييرات التي قام بها القاطنين بها في جزء منها، وجزأ آخر تمت إعادة الاعتبار له.

الصورة رقم 81: واجهة مسكن تم إعادة الاعتبار



الصورة رقم 80: واجهة مسكن مشوهة



المصدر: تصوير الطالب

الصورة رقم 82: الشبكة الكهربائية



ب. الإطار غير المبني:

- شبكة الطرق: الطرق داخل الحي السكني غير مهياة واستعمالها غير محدد مما يجعل الحي مفتوح للحركة الميكانيكية في كامل الحي ولا يمنح خصوصية لساكنيه.
- شبكة الكهرباء والانارة: وجود الشبكة الكهربائية بالمجال منجزة على شكل أعمدة الضغط القاعدي المنخفض الهوائية مما شوه منظر الحي بسبب الكوابل المنتشرة بين الاعمدة في كامل المحيط وأعطى مظهر غير حضاري له، أما الان المصدر: تصوير الطالب فهي ضعيفة حيث تم تثبيتها على الاعمدة الكهربائية وتهيئة الطرق الرئيسية فقط بأعمدة الانارة.
- الأرصفت: وجود ممرات للراجلين بشكل نسبي في بعض الأماكن لكن ضيقة جدا إذ يبلغ عرضها 1 متر ابتداء من المسكن وانعدامها في أماكن أخرى.
- المساحات الخضراء: الأماكن المخصصة للمساحات الخضراء ضئيلة جدا ومعظمها غير مغروسة وليست خضراء سوى بعض النخيل الصغير الذي تم وضعه من طرف أصحاب الحي أمام مساكنهم.
- أماكن الالتقاء: لا يوجد أماكن مهياة أو مخصصة للالتقاء وتجمع سكان الحي رغم وجود المساحات الكافية لخلق هاته المجالات.
- مواقف السيارات: غير مهياة ولم يتم تخصيص أماكن معينة لركن السيارات.
- التأثيث العمراني: انعدام كافة أشكال التأثيث العمراني بالمجال أين تنعدم مقاعد الجلوس، حاويات النفايات والعرائش.

الصورة رقم 85: مساحات غير مهيأة



الصورة رقم 84: بعض المساحات المغروسة بالنخيل



الصورة رقم 83: انعدام الأرصفة



المصدر: تصوير الطالب

- **مساحات اللعب:** يحتوي هذا الموقع على مساحة لعب واحدة ذات أبعاد صغيرة طولها 40 م وعرضها 16 م أي ما يعادل تقريبا مساحة 640 م²، يحتوي على تجهيزات لعب تتمثل في منزلقتين للأطفال متوسطي الاعمار وهي مخربة وغير صالحة للاستعمال فأصبح يعتبر مجال مهمل وغير مستعمل مما جعل أطفال الحي يلعبون في الشوارع أو في أحياء أخرى، وبما أن هذا العنصر يعتبر موضوع دراستنا فإننا سنركز على تهيئته وفقا للمعايير التصميمية وسنقوم بمقارنتها معها كما مبين بالجدول رقم 26 :

الصورة رقم 86،87: مساحات اللعب الموجودة بالحي السكني



المصدر: تصوير الطالب

الشكل رقم 39: مساحة اللعب بالحي

جدول رقم 26 : مقارنة مساحة اللعب مع مبادئ التصميم العالمية:

هل تتوافق مع المعايير أم لا	مساحة اللعب	المبادئ
لا تتوافق	مساحة صغيرة مقارنة بعدد سكان الموقع	توفير المساحة اللازمة
تتوافق بشكل جزئي	مساحة اللعب قريبة من السكنات مما يوفر الأمان للأطفال لكنها أيضا قريبة من الطريق وهذا يشكل خطرا عليهم	التخطيط الدقيق

تتوافق بشكل جزئي	بالنسبة للموصولية فبإمكان ذوي الاحتياجات الوصول بسهولة وهذا لعدم وجود ميلول ومنحدرات بالأرضية لكن بالنسبة للألعاب ليس هناك إمكانية اللعب لعدم تخصيص أجهزة تتوافق مع حالتهم	تأمين متطلبات ذوي الاحتياجات الخاصة
لا تتوافق	ليس هناك تنوع في التجهيزات إذ أن هناك نوع واحد من الألعاب يتمثل في منزلقتين أي لا يمكن دراسة هاته النقطة	الفصل حسب الفئة العمرية
لا تتوافق	لا تتوفر عناصر نباتية أو مائية أو تضاريس بالأرضية	التفاعل مع المحيط
لا تتوافق	مصنوعة من مواد رديئة النوعية	تجهيزات الألعاب
لا تتوافق	استخدام الرمل ولكن أصبح بسمك شبه منعدم	اختيار أرضية أمان ممتصة للصدمات
لا تتوافق	الألعاب تالفة وكذلك الأرضية	الصيانة
تتوافق جزئياً	وجود مقاعد للجلوس	التأثير الحضري

4.3. خلاصة تحليل مجال الدراسة:

- من خلال الدراسة التحليلية لـ 222 مسكن استنتجنا أنه يعاني من مشاكل عديدة:

1. على مستوى الإطار المبنى وذلك نظراً لقدم المجال وطراً تغييرات عشوائية على مستوى الواجهات.
 2. على المستوى الإطار غير المبنى: التهيئة الخارجية شبه منعدمة وبها عدة نقائص على جميع المستويات،
- وهذا يستدعينا إلى التدخل وإعادة تهيئته وذلك كما يلي:

تحسين الواجهات وإعادة طلائها كاقترح إضافي للعملية.
تهيئة الطرق الميكانيكية وتعبيدها باستخدام التزفيت.
تغيير الشبكة الكهرباء من هوائية إلى تحت أرضية.
خلق مساحات خضراء كافية وتهيئتها وغرسها بالأشجار الكافية وتشجير المجال لمنح الظل وتلطيف الجو.
تهيئة مواقف السيارات ومحاولة تخصيص مواقف بمعدل موقف سيارة لكل مسكن.
تهيئة الأرصفة: استعمال الوحدات الخرسانية (pavé).
التأثير العمراني للحى: أعمدة الإنارة، المقاعد الكافية للجلوس، استعمال عدد كافي من حاويات النفايات استخدام العرائش وحاميات الشمس.
تهيئة مساحات اللعب وهو الهدف الرئيسي الذي نتناوله دراستنا.

5.3. البرنامج المساحي المقترح في تهيئة مساحة اللعب لـ 222 مسكن:

من خلال الدراسة التحليلية المتمثلة في تحليل الأمثلة والاستمارة الاستبائية وتحليل مجال الدراسة ووفقا لمعايير المساحات المعمول به في الجزائر والذي يقدر بـ 4.5 م / 2 ساكن حسب المنشور الوزاري الصادر في 31 أكتوبر 1984م الخاص بالمعايير الدنيا المعتمدة لإنجاز المساحات الخضراء وحسب معامل شغل المسكن في الحي TOL = 5,5. بتصريح من ديوان الترقية والتسيير العقاريين، سوف يتم برمجة المساحة المخصصة للعب بمساحة تقدر بـ $5494.5 = 4.5 \times 222 \times 5.5$ م²:

المساحة الإجمالية	المكونات	المجال
243,96 م ²	ألعاب موجهة لهاته الفئة (هزاز بأشكال مختلفة، صناديق رمل) مقاعد للجلوس للكبار إنارة حاويات النفايات مساحات خضراء	مساحة لعب أطفال من 04 الى سنوات
976,37 م ²	ألعاب موجهة لهاته الفئة (أراجيح، ميزان متسلقات ثنائية الأبعاد، دوامات، منزلقات) ألعاب مائية مقاعد للجلوس حاويات نفايات مساحات خضراء	مساحة لعب أطفال من 5 الى 12 سنة
3662,63 م ²	ألعاب موجهة لهاته الفئة (متسلقات ثلاثية الأبعاد، مسارات للجري وملاعب الكرة) ألعاب مائية مقاعد للجلوس حاويات نفايات	مساحة لعب أطفال أكبر من 12 سنة

	مساحات خضراء	
2م 610،44	رمل	مساحة للعب الحر
2م 44	أكشاك	مساحة للخدمات التجارية
2م 18	/	مرحاض عمومي + مغسل
2م 40	قاعة علاج، سكرتارية، قاعة انتظار صغيرة، مرحاض	مركز صغير للإسعافات الأولية
2م 16	/	غرفة حراسة + غرفة الصيانة
2م 5611.40	المجموع	

الجدول رقم 27: البرنامج المساحي المقترح في تهيئة مساحة اللعب لـ 222 مسكن



خلاصة الفصل الثاني:

من خلال الواسة التحليلية التي تطرقنا فيها الى تحليل الأمثلة والاستمارة الاستبائية وتحليل مجال الواسة، استنتجنا أن حالة الواسة تعاني بشكل عام من النقص العددي في مساحات اللعب في الأحياء السكنية وكذلك الوظيفي وهي لا ترقى لتطلعات السكان وان مجال الواسة بشكل خاص يعاني من سوء التهيئة الحضرية على جميع المستويات وعلى مستوى مساحات اللعب والتي لا تؤدي وظيفتها الأساسية.

واستخلصنا في الأخير أن مجال الواسة بحاجة إلى إعادة التهيئة لكل المجالات وركزنا كهدف أساسي على مساحات اللعب أين قمنا بمرحة مساحة لعب وفقا للمعايير التصميمية والمساحية ولما توصلنا اليه من الواسة التحليلية السابقة واقترحنا برنامج مساحي يضم كافة المجالات والعناصر المهمة في تصميم وتهيئة مساحات اللعب.



الفصل

الثالث



مقدمة الفصل الثالث:

بعد تناولنا في الفصول السابقة الواسعة بنوعها النظرية والتحليلية سنقوم في هذا الفصل بتطبيق النتائج التي توصلنا إليها في المشروع التنفيذي والذي يتمثل في إعادة التهيئة لـ حي 222 سكن نصف جماعي.

1. الأهداف:

- تهيئة المجال السكني بشكل يخدم ويلبي احتياجات الساكنين اليومية كبارا كانوا أم صغار (الراحة، الالتقاء، ممارسة نشاطات أو هوايات، اللعب).
- تهيئة مساحات لعب تتطابق والمعايير التصميمية من ناحية التنوع في الوظيفة وتوفير مجالات للعب لكل الفئات العمرية.
- استخدام أرضيات من مواد آمنة على الأطفال (المطاط - الرمل).
- توفير عنصر الأمان فيما يتعلق بالموقع والمواد المستخدمة.
- ادراج عنصر التفاعل مع الطبيعة والمحيط في التصميم، استخدام (الماء، الرمل، خلق تضاريس ومنحنيات، استخدام الخشب في مقاعد الجلوس).
- تلطيف المناخ والتقليل من جفاف وتأثير الطبيعة القاسية للمكان باستخدام المساحات الخضراء وزرع الأشجار وخلق مساحات لعب مائية.
- توفير جميع العناصر الأساسية في التهيئة العمرانية والتنوع في الفضاءات الخارجية كالراحة والجلوس، اللعب، المشي والحركة وتهيئتها بشكل يوضح وظيفة كل فضاء.
- استخدام الألوان والأشكال الهندسية المتنوعة.

2. تطبيقات الموضوع في المشروع:

- استغلال المساحة الكافية التي تخدم جميع أطفال الحي.
- استخدام أرضيات آمنة وممتصة للصدمات.
- تجهيز مساحات اللعب بالألعاب التي تخدم كل الفئات العمرية والحفاظ على منطقة الأمان بينها.
- إمكانية الوصول إلى مساحات اللعب من طرف ذوي الاحتياجات الخاصة.
- تهيئة أماكن للجلوس بزواوية تسهل على الأهالي مراقبة أطفالهم الصغار.
- توفير الخدمات التجارية.
- توفر على مجالات صغيرة مخصصة للصيانة والتسيير.
- استعمال الغطاء النباتي والعنصر المائي.
- استعمال التأثيث العمراني بأنواعه.

3. الفكرة والمسار التصميمي للمشروع:

1.3. الفكرة التصميمية:

➤ تستند الفكرة التصميمية للمشروع على الاعتماد على عامل التخطيط الدقيق لمساحات اللعب والتوزيع الأمثل لهاته المساحات وذلك بتوفير عامل أساسي وهو دعم الإحساس بالأمان للطفل الصغير والحفاظ على العلاقة المجالية المناسبة بين مكان اللعب والمسكن، حيث سيتم الأخذ بعين الاعتبار المسافة والمجال الأمثل للفئات العمرية الأقل من خمس (05) سنوات أين ستخصص مجالات اللعب بالمساحات الأقرب لمساكنهم مما يدعم الأمان لديهم ويسهل مراقبة أهاليهم، بينما ستخصص مساحات اللعب التي تضم ألعاب للأطفال الكبار نوعا ما في محيط الحي السكني والتي قد تكون بعيدة على أطفال مجموعة من السكنات.

2.3. مراحل التصميم:

- تحديد المحاور الأساسية التي تقسم المجال الى ثلاث أجزاء.
- تعيين أماكن فراغات اللعب.
- تعيين أماكن مواقف السيارات بحيث تكون في محيط الجزيرات وذلك لتقليل الحركة الميكانيكية داخل الحي السكني ومنح خصوصية أكثر للساكين.
- تحديد الممرات ومجالات الحركة.
- تحديد المساحات الخضراء.
- العمل على تهيئة الواجهة العمرانية المقابلة للطريق الوطني رقم 03 وذلك بإدراج الخدمات التجارية (على شكل أكشاك) وأماكن الجلوس والالتقاء وكافة أشكال التأثيث العمراني (مقاعد، سلات مهملات، انارة، نافورات، مراحيض عمومية).
- تهيئة كافة المجالات السابقة الذكر باستخدام المواد المناسبة والألوان المختارة وتأثيث الحي السكني.

مراحل التصميم في المخطط



خطوة رقم 01: تحديد المحاور الأساسية



المخطط قبل إعادة التهيئة



خطوة رقم 03: تحديد مواقف السيارات



خطوة رقم 02: تحديد فراغات اللعب



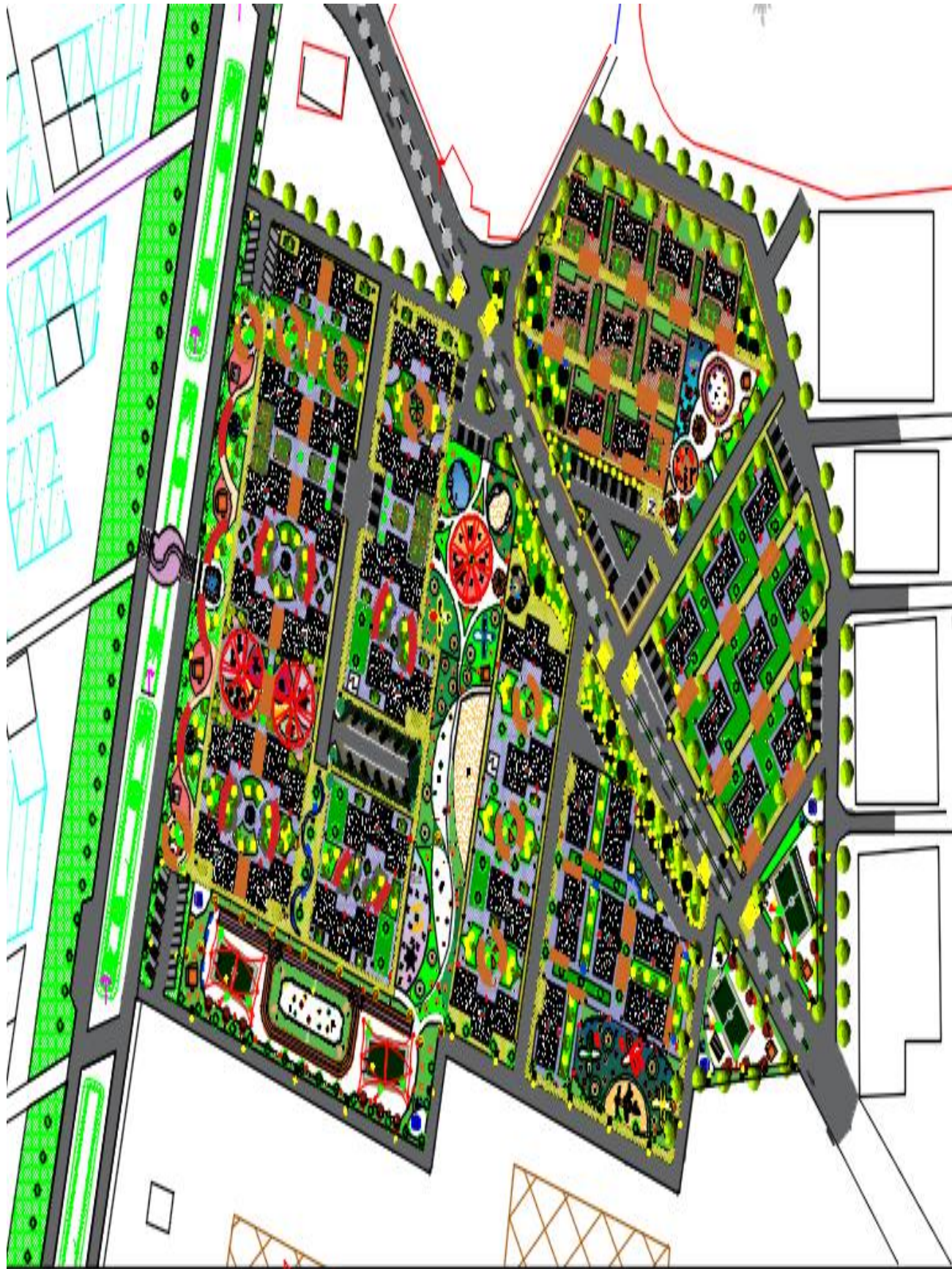
المخطط النهائي

4. العرض الجرافيكي للمشروع:









مخطط التهيئة لـ 222 سكن نصف



خلاصة الفصل الثالث:

من المهم في كل حي سكني أن يلبى احتياجات الأواد الذين يقطنون فيه وتعد التهيئة الحضرية الخرجية أمراً ضرورياً ومفروغاً منه لأن الفضاء الخرجي له علاقة وطيدة ومتكاملة مع المسكن فلا يمكن أن يملس المرء كل نشاطاته في حيز ضيق (المسكن) فهو يحتاج إلى التوسع في الفضاء والخروج من المجال الذي يسكن فيه إلى المجال الخرجي ليحتويه فإذا لم يكن وظيفياً فإن هذا المجال سيصبح راكداً وتعم الفوضى فيه وتتداخل وظائفه فقد يستعمل الطفل الشارع للعب وقد يلجأ الساكن إلى الوصيف للجلوس وقد يلجأ إلى التنقل لتحسين نوعية الفضاء الخرجي الذي هو بحاجة لاستعماله لذا قمنا في هذا الفصل بإعادة التهيئة لمجال يضم 222 سكن نصف جماعي أين حاولنا أن نحسن من الفضاء الخرجي ونهيئ كل فضاء ليؤدي وظيفته بشكل حسن وقد ركزنا على تطبيق المعايير التي استخرجناها من الموضوع في مساحات اللعب التي صممناها في هذا الحيز السكني لتخدم جميع الفئات.



خاتمة

عامّة

خاتمة عامة:

يتمثل العمل الذي نهدف للوصول الى المرحلة التنفيذية له في مشروع إعادة تهيئة حي سكني وقد تم اختيار نمط السكن النصف الجماعي، تستوعب أرضية المشروع 222 سكن من هذا النمط ويقع هذا الأخير ببلدية جامعة، ومن خلال اعتماد خصائص الموضوع قمنا بالتصميم أين تم تجسيد هذا العمل في مذكرة نهاية الدراسة للسنة الثانية ماستر والتي تتكون من مدخل عام (مقدمة- إشكالية-سؤال البحث - أهداف الدراسة ومنهجية البحث) وثلاثة (03) فصول.

الفصل الأول ويتناول ثلاث مباحث، المبحث الأول وهو دراسة للمفاهيم والمبحث الثاني عبارة عن مساحات اللعب والمبحث الثالث الجوانب التقنية لمساحات اللعب، وكان الهدف من هذا الفصل الالمام بكل المفاهيم التي لها علاقة بالموضوع وفهمها بشكل متعمق وفهم العلاقة بينها ومعرفة المعايير التقنية والتصميمية لمساحات اللعب. الفصل الثاني ويتناول الدراسة التحليلية المتمثلة في ثلاث مراحل، تحليل الأمثلة، تحليل الاستثمارة الاستبائية تحليل مجال الدراسة، وكان الهدف منها الحصول على نتائج أكثر واقعية ومقارنتها مع معطيات الجزء النظري واستخراج النقائص والمشاكل والحلول من خلال الخروج بخلاصات.

والفصل الثالث هو مرحلة تنفيذ أو تصميم المشروع ويتم فيها تطبيق كل نتائج الدراسات السابقة النظرية والتحليلية في المشروع.

وقد اتبعنا في هذا البحث المنهجية النظرية والتحليلية بغرض الوصول إلى تحقيق تهيئة المجال السكني بشكل يخدم ويلبي احتياجات الساكنين اليومية كبارا كانوا أم صغار وتهيئة مساحات لعب تتطابق والمعايير التصميمية من ناحية التنوع في الوظيفة وتوفير مجالات للعب لكل الفئات العمرية، توفير عنصر الأمان من ناحية الموقع والمواد المستخدمة، التفاعل مع الطبيعة والمحيط في التصميم.

وقد قمنا في المرحلة التصميمية بعمل اسقاط للأهداف التي استخلصناها من الموضوع على المشروع وذلك باستغلال المساحة الكافية التي تخدم جميع أطفال الحي، استخدام أرضيات آمنة وممتصة للصدمات تجهيز مساحات اللعب بالألعاب التي تخدم كل الفئات العمرية، سهولة وإمكانية الوصول إلى مساحات اللعب من طرف ذوي الاحتياجات الخاصة وتخصيص أماكن تسهل على الأهالي مراقبة أطفالهم الصغار.

ومن خلال ذلك نؤكد على نجاعة وأهمية تطبيق خاصيات الموضوع وعناصره ضمن هذا النوع من المشاريع في المحيط المدروس.

المصادر والمراجع

بالعربية:

الكتب:

- التخطيط الحضري، صبري فارس الهيتي، عمان الأردن 2010
- التحضر والتهيئة العمرانية في الجزائر، بشير التجاني.
- معجم المعاني
- محمد القرطبي (1964)، تفسير القرطبي، القاهرة: دار الكتب المصرية، صفحة 11-12، جزء 12.
- ميلود شني، الحماية الدولية لحقوق الطفل، صفحة 15-16.
- ↑خالد فهمي (2012) ، النظام القانوني لحماية الطفل ومسؤوليته الجنائية والمدنية، الإسكندرية: دار الفكر الجامعي، صفحة 18-20.

بالفرنسية

Livre de Guide Technique de la conception à la gestion d'une aire de jeux,
guide appareil aire de jeux,
analyse et réaménagement un aire de jeux,

المجلات

- المجلة العراقية لهندسة العمارة والتخطيط. (تنمية الأحياء السكنية)
- كراس معايير الإسكان الحضري - الهيئة العامة للإسكان بالعراق.
- مجلة العمران والتقنيات الحضرية

مذكرات ورسائل التخرج:

- جمال دفي سيكولوجية اللعب ودورها في خفض السلوك العدواني لدى الأطفال في مرحلة الطفولة المبكرة دراسة ميدانية برياض الأطفال بمدينة بوسعادة 2015، جامعة مولود- تيزي وزو-قسم علم النفس
- بلخير إسماعيل، مساحات اللعب داخل المجالات الخارجية التابعة للأحياء السكنية ومدى توافقها مع احتياجات فئة الأطفال، دراسة حالة مدينة المسيلة مذكرة مكملة لنيل شهادة الماجستير .2002.
- شايب عايشة: مذكرة لنيل شهادة الماجستير للهندسة المعمارية والعمران، أدوات التعمير والتنمية المستدامة، الفضاءات الخارجية للمجموعات السكنية الكبرى حالة مدينة سطيف -جامعة أم البواقي دفعة2008. مذكرة مكملة لنيل شهادة الماستر تخصص تهيئة ومشاريع المدينة جامعة أم البواقي.
- هنلنية سميحة، سعاد مريم، بن تريحة الضاوية، صاولة سمية تنظيم وتسيير الاستخدامات الترفيهية مساحات لعب الأطفال بمدينة الجديدة- علي منجلي-حالة الوحدة الجوارية رقم -06-مذكرة تخرج لنيل شهادة مهندس دولة في تسيير المدن- معهد تسيير التقنيات الحضرية- جامعة قسنطينة (2013/2014).
- سجا خضرة، الأسس والمعايير التصميمية لفرغات اللعب في الأحياء السكنية (حالة دراسية: مدينة دمشق) مذكرة لنيل شهادة الماجستير هندسة معمارية 2014-2015.
- سويدي مريم، ريم بسمة ، تهيئة مساحات لعب الاطفال في مناطق السكن الجماعي لمدينة أم البواقي من أجل مدينة مستدامة مذكرة لنيل شهادة الماستر تخصص تهيئة و مشاريع المدينة 2017/2018.

الانترنت:

ويكيبيديا.

<http://mynewlife-design.blogspot.com>

www.proludic.fr/inspirations

[www.google.com/aire de+jeux+inclusive+vannes](http://www.google.com/aire+de+jeux+inclusive+vannes)

www.carignan.quebec/loisirs

www.google.com

المخلص:

يطرح البحث إشكالية مهمة تتعلق بأهمية تصميم وتهيئة مساحات لعب تلبي احتياجات مستخدميها ضمن الأحياء السكنية، لذلك كان الهدف من الدراسة البحث والاطلاع والالمام بأهم المعايير العالمية في تصميم وتهيئة مساحات اللعب والعمل على تحسين الموجودة منها لتتوافق مع الأسس والمعايير التي نحرص من خلال تطبيقها الى تلبية احتياجات المستعملين،

وقد توصلنا إلى النتائج والأهداف المرجوة وذلك من خلال المنهجية التي اتبعناها بالقيام بالدراسة النظرية وتحليل كل من الأمثلة والاستبيان والأرضية وطبقنا في المرحلة الأخيرة الأهداف والنتائج التي توصلنا إليها بالموضوع في تصميم المشروع والذي هو عبارة عن إعادة تهيئة حي سكني (الهدف الرئيسي منه تهيئة مساحات لعب باستعمال خصائص الموضوع) لينتج لنا في الأخير مشروع متكامل يحمل جميع الخصائص.

الكلمات المفتاحية:

الحي السكني - مساحات اللعب- اللعب - إعادة التهيئة.

Résumé :La recherche pose un problème important lié à l'importance de concevoir et de créer des espaces de jeu qui répondent aux besoins de leurs utilisateurs dans les quartiers résidentiels, de sorte que le but de l'étude était de rechercher, d'apprendre et de se familiariser avec les normes internationales les plus importantes dans le concevoir et créer des espaces de jeu et travailler à l'amélioration des espaces de jeu existants pour respecter les fondements et les normes que nous tenons à respecter au travers de leur application aux besoins des utilisateurs,

Nous avons atteint les résultats et les objectifs souhaités grâce à la méthodologie que nous avons suivie en faisant l'étude théorique et en analysant chacun des exemples, le questionnaire et le sol .Dans la dernière étape, nous avons appliqué les objectifs et les résultats que nous avons atteints sur le sujet dans le conception du projet, qui consiste à recréer un quartier résidentiel (dont l'objectif principal est de créer des espaces de jeu en utilisant les caractéristiques du sujet) pour finalement produire un projet intégré qui en porte toutes les caractéristiques.