

جامعة محمد خيضر بسكرة
كلية العلوم الإنسانية و الاجتماعية
قسم العلوم الإنسانية



مذكرة ماستر

العلوم الإنسانية و الاجتماعية
العلوم الإنسانية: علم المكتبات
إدارة المؤسسات الوثائقية و المكتبات
رقم: أدخل رقم تسلسل المذكرة

إعداد الطالب:
شافوا مصطفى
يوم: 20/06/2023

سلوك الطلبة في استخدام البرمجيات الوثائقية: دراسة ميدانية
بقسم العلوم الإنسانية جامعة محمد خيضر - بسكرة-

لجنة المناقشة:

رئيساً	محاضر "ب" جامعة محمد خيضر بسكرة	سهلي مراد
مشرفاً	محاضر "ب" جامعة محمد خيضر بسكرة	صريدي عبد الحميد
مناقشاً	محاضر "ب" جامعة محمد خيضر بسكرة	حسني عبد الرحمان

السنة الجامعية : 2023/2022

بسم الله الرحمن الرحيم

"يرفع الله الذين ء امنوا منكم والذين أوتوا

العلم درجات والله بما تعملون خبير"

صدق الله العظيم



كلمة شكر وتقدير

أولا نشكر الله سبحانه وتعالى الذي وفقنا على إتمام هذا العمل كما أتقدم بخالص الشكر والتقدير للأستاذ المشرف **الدكتور صريدي عبد الحميد** على تحمله وصبره طيلة فترة إنجازي لهذه المذكرة و كما يسعدني أن أتقدم بالشكر والعرفان إلى كل من ساعدني في إنجاز هذا العمل من قريب أو من بعيد وأخص بالذكر أساتذة شعبة علم المكتبات موظفي مكتبة الكلية وكذا كل عمال إدارة قسم العلوم الإنسانية بجامعة بسكرة كما لا يفوتني أن أشكر جميع موظفي المكتبة المركزية بجامعة حمّة لخضر الوادي خاصة مديرة المكتبة السيدة جابو عديلة كما أشكر جميع زملاء دفعة الماستر.

مصطفى شافو



الإهداء

الحمد لله الذي بنعمته تتم الصالحات وله الفضل على إحسانه
أهدي ثمرة جهدي إلى روح أبي الطاهرة رحمة الله عليه واسكنه فسيح
جناته

إلى الغالية على قلبي أُمي الحبيبة أطال الله في عمرها وحفظها
إلى الزوجة الكريمة وأبنائي كل من إنشراح , أحمد راتب , وأوب
إلى كل الإخوة والأخوات وكل أفراد العائلة إلى كل عائلة شافو
جميعا

إلى الصديق والسند عبد القادر بن حامد وكل زملاء الدراسة
إلى كل من يحمله قلبي ولم يذكره قلبي .

مصطفى شافو

/	البسمة والآية
/	شكر و تقدير
/	قائمة المحتويات
/	قائمة الجداول
/	قائمة الأشكال
مقدمة	
04	1_ الإشكالية
05	2_ تساؤلات الدراسة
05	3_ فرضيات الدراسة
05	4_ أهمية الدراسة
06	5_ أهداف الدراسة
06	6_ أسباب اختيار الموضوع
07	7_ منهج الدراسة
08	8_ الدراسات السابقة
09	9_ تحديد مفاهيم الدراسة
09	10_ هيكل الدراسة
/	الفصل الأول : المفهوم التطورات والأنواع
11	تمهيد
11	1_1 تعريف البرمجيات
11	2_1 مفهوم البرمجيات الوثائقية
11	3-1 المفهوم الإجرائي
12	4-1 نبذة تاريخية
12	1_4_1 مرحلة الإجراءات الميكانيكية والتصورية
13	2_4_1 مرحلة الكتابة الآلية

14	1-4-3 مرحلة ظهور البرمجيات واتساع تطبيقاتها
15	1_5_1 أهمية وأهداف البرمجيات الوثائقية
15	1_5_1 أهداف استخدام البرمجيات
16	1_6 أنواع البرمجيات
17	1_6_1 البرمجيات ذات النظم الفرعية
18	1_6_2 البرمجيات الوثائقية المتكاملة
/	الفصل الثاني : مواصفات وخدمات البرمجيات الوثائقية وآليات استخدامها
21	1_2 متطلبات انتقاء البرمجيات الوثائقية للمكتبات الجامعية
21	1_2_1 الموارد المالية
21	2_1_2 المورد المادية
22	3_1_2 موارد البرنامج
22	4_1_2 مورد بشرية
23	2_2 مواصفات اختيار البرمجيات الوثائقية للمكتبات الجامعية
23	1_2_2 المواصفات المتعلقة بالفهرسة
23	2_2_2 المواصفات المتعلقة بالإعارة
24	3_2_2 المواصفات المتعلقة بالطباعة
24	4-2_2 الموصفات المتعلقة بالإحصائيات
24	3_2 الاعتبارات العامة
25	4_2 الاعتبارات القانونية
25	5_2 الخدمات التي تقدمها البرمجيات الوثائقية
25	1_5_2 الخدمات الفنية الآلية الغير مباشرة
27	2_5_2 الخدمات الفنية الآلية المباشرة
29	6-2 أهم البرمجيات المستخدمة في المكتبات الجامعية
31	7-2 الصعوبات التي تواجهها البرمجيات الوثائقية
/	الفصل الثالث: تحليل بيانات ونتائج الدراسة
34	تمهيد
34	3_التعريف بمكان الدراسة
34	1_3 إجراءات الدراسة الميدانية
35	1_1_3 مجالات الدراسة
35	1_1_1_3 المجال المكاني

36	2_1_1_3 المجال الزمني
36	3_1_1_3 المجال البشري
37	2_1_3 مجتمع الأصلي للدراسة
37	3_1_3 عينة الدراسة
37	4_1_3 أدوات جمع البيانات
38	5_1_3 تحليل بيانات الدراسة
61	6_1_3 النتائج العامة للدراسة
62	7_1_3 النتائج العامة على ضوء الفرضيات
65	"8_1_3 مقترحات الدراسة
66	خاتمة
/	قائمة المراجع
/	الملاحق

الصفحة	عنوان الجدول	الرقم
34	يوضح توزيع الطلبة حسب المستوى العلمي والمؤهلات	01
21		02
22	يوضح توزيع الطلبة حسب المستوى العلمي والمؤهلات	03
34	يوضح مستوى مهارات الطلبة في استخدام التكنولوجيا الحديثة	04
36	يوضح تفضيل استخدام التكنولوجيا الحديثة	05
37	يوضح: مفهوم البرمجيات الوثائقية لدى طلبة ماستر مكتبات	06
38	يوضح مصادر معرفة الطلبة للبرمجيات الوثائقية	07
39	يوضح دور المعارف التكنولوجيا في تحفيز البرمجيات الوثائقية	08
41	يوضح مساعدة الطلبة لزملائهم في استخدام البرمجيات الوثائقية	09
42	مساهمة البرمجيات في حل مشاكل المكتبة في ظل استخدام الفهرس التقليدي	10
42	يوضح عملية استخدام البرمجية في المكتبة	11
42	يوضح عملية استخدام البرمجية في المكتبة	12
43	يبين رضا الطلبة بما تقدمه البرمجية الوثائقية في تلبية احتياجاتكم البحثية	13
43	يبين تسخير المكتبة لمكتبي مؤهل لتوجيه الطلبة في استخدام البرمجيات	14
31	عدم وجود برامج تكوينية من طرف المكتبة في كيفية استخدام البرمجية	15

مقدمة

تمهيد :

عرفت المكتبات الجامعية الجزائرية تطورا ملحوظا في استخدام تكنولوجيايات الحديثة، هذا ما سمح لها في التحكم الجيد للرصيد الوثائقي المتزايد من خلال الجهود والأبحاث العلمية في جميع مجالات المعرفة، ذلك أنها تعتبر واحدة من المؤسسات الوثائقية الرامية إلى خدمة المستفيدين، من طلبة وأساتذة وباحثين من خلال ما تقدمه لهم من مصادر معلومات بمختلف أشكالها وفي مختلف التخصصات بالجامعة، والتي من شأنها مساعدتهم في إعداد البحوث والدراسات وتلبية جميع احتياجاتهم لجلب أكبر عدد منهم ما جعلها تسعى لمواكبة التطورات الحديثة الحاصلة، من خلال تبني أفكار جديدة واستبدال الطرق التقليدية في تسيير المهام المكتبية بطرق جديدة أكثر حداثة على غرار استخدام البرمجيات الوثائقية التي تعمل على جمع الرصيد الوثائقي ومعالجته وتخزينه في قاعدة بيانات تسهل عملية استرجاعه من أجل تقديم خدمات أكثر تطورا وفائدة ترقى بتطلعات المستفيدين منها.

01- الإشكالية:

تعتبر المكتبات الجامعية مؤسسة عمومية ثقافية تعمل على خدمة المجتمع من بين الطلبة الجامعيين والباحثين، وإلى غير ذلك من المستفيدين منها وذلك بتزويدهم بالمعلومات التي يحتاجون إليها في دراساتهم وبحوثهم من خلال توفير كل الوسائل والطرق من أرصدة ومعلومات، إضافة إلى إدخال التكنولوجيا الحديثة في الحصول على أدلة البحث مثل الفهارس الإلكترونية.

ومنه وجب على المكتبات بما فيها الجامعية منها العمل على استخدام واختيار البرمجية المناسبة القادرة على القيام بجميع المهام الرئيسية للمكتبة، خاصة في ظل تنوع واختلاف البرمجيات، من حيث السمات و المواصفات و الوظائف التي نشأت بها، فالبرمجيات الوثائقية ساهمت في تقليص الوقت و الجهد لخدمة مجتمع المعرفة بالإضافة إلى السرعة والحداثة والدقة وكذلك التكامل في الخدمات والتفاعلية بين النظام والمستفيد.

فمن هذا المنطلق جاءت هذه الدراسة للتعرف على البرمجيات المستخدمة بالمكتبات الجامعية، والوقوف عن قرب لدراسة سلوكيات الطلبة الجامعيين من فئة ثانية ماستر

مقدمة منهجية للدراسة

شعبة علم المكتبات مستخدمى البرمجية المتاحة لدى مكتبة كلية العلوم الإنسانية والاجتماعية بجامعة محمد خيضر بسكرة، وتعد البرمجيات الوثائقية من أهم الاستخدامات الحديثة في المكتبات الجامعية تتطلب دراية من طرف مستخدمى المكتبة من موظفين وباحثين وكذا الطلبة ومنه نطرح الإشكال الآتي

ماهي سلوكات الطلبة الجامعيين في استخدام البرمجيات الوثائقية ؟

02- تساؤلات الدراسة :

- 1- ما هو سبب ميول الطلبة وبشكل كبير نحو استخدام البرمجيات الوثائقية ؟
- 2- هل تسعى المكتبات الجامعية إلى إرشاد وتوجيه الطلبة الجامعيين في استخدام البرمجيات الوثائقية ؟
- 3- هل يتطلب الحصول على مصادر المعلومات وعي باستخدام البرمجيات الوثائقية ؟

03- فرضيات الدراسة :

- 1- التحكم في التكنولوجيات الحديثة يساهم بشكل كبير في ميول الطلبة لإستخدام البرمجيات الوثائقية
- 2- تسعى المكتبات الجامعية لإرشاد وتوجيه الطلبة في استخدام البرمجيات الوثائقية
- 3- يساهم الوعي باستخدام البرمجيات الوثائقية في فعالية الحصول على مصادر المعلومات المطلوبة.

04- أهمية الدراسة :

- معرفة مدى تحكم الطلبة الجامعيين في استخدام البرمجيات الوثائقية على مستوى المكتبات الجامعية
- دور البرمجيات الوثائقية في تفعيل خدمات المكتبة الجامعية
- معرفة مدى استجابة البرمجية على تلبية حاجيات المستفيدين خاصة الطلبة الجامعيين .

مقدمة منهجية للدراسة

- الوصول إلى المشاكل والصعوبات التي تواجه الطلبة عند استخدام البرمجيات الوثائقية .

05- أهداف الدراسة :

- معرفة مدى تحكم الطلبة الجامعين من الاستخدام الجيد والأمثل للبرمجيات الوثائقية المتاحة لدى المكتبات الجامعية .

- معرفة مدى تجاوب الطلبة مع البرمجية المتواجدة بالمكتبة الجامعية .

- قياس مدى فعالية البرمجية في رفع مستوى الطلبة في عملية البحث الببليوغرافي .

- معرفة سلوكيات الطلبة مستعملي البرمجية في الوصول إلى نتائج البحث .

06-أسباب اختيار الموضوع : يمكن تقسيم أسباب اختيارالموضوع إلى قسمين أساسيين هما ما يلي :

الأسباب الذاتية:

- يعد من المواضيع البارزة حديثا وأصبح الاهتمام بها أكثر من طرف الدارسين والباحثين

- الميول الشخصي لمثل هذه المواضيع كونها تخدم موظفي الاختصاص وكذا الطلبة الجامعين الذين يعتادون المكتبة.

الأسباب الموضوعية:

- التعرف على البرمجية المستخدمة في المكتبة المركزية لجامعة حماة لخضر الوادي.

- معرفة مدى تحكم موظفي المكتبة الجامعية في استخدام البرمجية .

- معرفة أسباب اختياربرمجية سنجاب في المكتبة الجامعية لجامعة الوادي .

- معرفة مدى فناعة المكتبيين وكذا الطلبة في استخدام برمجية سنجاب كنموذج

7-منهج الدراسة:

تم الاعتماد في هذه الدراسة على المنهج الوصفي التحليلي الذي يستخدم في دراسة الظواهر من حيث خصائصها وأشكالها وعلاقاتها والعوامل المؤثرة في ذلك وهذا يعني أن المنهج الوصفي يهتم بحاضر الظواهر والأحداث مع الملاحظة,ويستخدم المنهج الوصفي في جمع المعلومات وعل هذا الأساس يهتم بدراسة الأحداث لهذه الظواهر واغلب البحوث والدراسات في علم المكتبات والمعلومات تعتمد على المنهج الوصفي التحليلي .

يعتبر محاولة للوصول إلى المعرفة الدقيقة والتفصيلية لعناصر مشكلة أو ظاهرة قائمة للوصول على فهم أفضل وأدق وأوضح للسياسات والإجراءات المستقبلية الخاصة بها وعادة ما يلجأ الباحث إلى هذا المنهج عند معرفته المسبقة بجوانب وأبعاد الظاهرة موضوع الدراسة . فمن خلال الدراسات السابقة حولها ينتاب الباحث فضول في معرفة تفاصيل أكثر حول الظاهرة ويهدف هذا المنهج إلى توفير البيانات والحقائق عن مشكلة موضوع البحث لتفسيرها والوقوف على دلالتها

8-الدراسات السابقة :

1- دراسة أحمد عباس العكيلي : اتجاهات المستفيدين نحو استخدام الفهارس الالكترونية,وتهدف الدراسة إلى قياس اتجاهات المستفيدين من طلبة الدراسات العليا نحو استخدام الفهارس الالكترونية في المكتبات الجامعية والتعرف على واقع الخدمة في تلك المكتبات ومدى حاجتها أو قصورها في تلبية احتياجات المستفيدين فضلا عن معرفة العوامل المؤثرة في اتجاهاتهم نحو استخدام الفهارس الالكترونية وإيجاد الطرق الكفيلة بتكوين الاتجاه الايجابي نحو استخدامها من قبل المستفيدين

شملت الدراسة خمسة مكتبات جامعية في بغداد والتي تتيح للمستفيدين استخدام الفهارس الالكترونية .

2- دراسة أكرم أبوبكر الهوش : النظم الآلية المتكاملة للمكتبات ومراكز المعلومات

شملت الدراسة على عدة عناصر منها:

مقدمة منهجية للدراسة

التوجهات الحديثة للنظم الآلية المتكاملة للمكتبات

النظم الآلية مفتوحة المصدر , الخدمات التي تقدمها النظم الآلية المتكاملة بالمكتبات ومراكز المعلومات كذلك التجهيزات المادية والتجهيزات الفكرية المطلوبة للنظام الآلي المتكامل إضافة إلى موردو النظم الآلية المتكاملة والقوى اللازمة لها .وأخير التخطيط لاختيار نظام إلي متكامل مكتبة جامعية .

3- دراسة الأستاذة أم هاني بوخاري : متطلبات وضع وانتقاء البرمجيات الوثائقية بالمكتبات الجامعية : دراسة ميدانية بجامعة عنابة , مذكرة مقدمة لنيل شهادة الماجستير في علم المكتبات تخصص إعلام علمي وتقني حيث شملت الدراسة على تاريخ تطور البرمجيات الوثائقية ومتطلبات إنشائها من موارد مادية وبرمجيات وأفرادإلخ كما تطرقت فيه إلى أسباب تطبيق البرمجيات الوثائقية داخل المكتبات وأساليب ذلك بين الاقتناء والتصميم وكذلك تحدثت على أهم المعايير والمتطلبات كأساس لقيام برمجيات وثائقية جيدة، والتي بناء عليها تحقق المكتبة نجاحا على المستوى المحلي والدولي .

4- عميور، سهام: المكتبات الجامعية ودورها في تطوير البحث العلمي في ظل البيئة الالكترونية، قسنطينة: جامعة منتوري، مذكرة ماجستير في علم المكتبات، 2012 .
هدفت هذه الدراسة إلى تسليط الضوء على دور المكتبات الجامعية في البيئة الإلكترونية وكذلك معرفة مدى استفادة الباحثين من هذه المكتبات في إعداد بحوثهم والتعرف على كيفية مساهمة هذه المكتبات في إثراء البحث العلمي وتطويره

9- مفاهيم الدراسة:

- السلوك: بأنه كل الأفعال والنشاطات التي تصدر عن الفرد سواء كانت ظاهرة أم غير ظاهرة .
- الطالب الجامعي: هو كل شخص ينتمي إلى مكان تعليمي معين مثل الجامعة أو الكلية أو المعهد والمدارس العليا من أجل الحصول على العلم واكتساب مهارات من اجل تسهيل الولوج إلى مجال الوظيفة .

مقدمة منهجية للدراسة

- الاستخدام: يعني طريقة تطبيق وتعامل واستغلال البرمجية الموجودة على مستوى المكتبة
- البرمجيات: نستطيع القول أن البرمجيات بشكل عام على أنها من مكونات الحاسوب غير المادية ، مثل برنامج التشغيل ولكن مفهوم البرمجيات يكون أوسع من ذلك ، حيث يشمل جميع التطبيقات على الأجهزة.
- البرمجيات الوثائقية: هي كل البرامج المعالجة للوثيقة منظمة ومخصصة لمعالجة المعلومات تتعلق بالميدان الوثائقي ويتم معالجتها ثم تخزينها ما يمكن المستفيد من استرجاعها.
- المكتبة الجامعية : هي إحدى المؤسسات التعليم العالي هدفها تزويد الطلبة والباحثين بمصادر المعلومات التي تخدم الدراسات والبحوث المنجزة.

الفصل الأول

البرمجيات الوثائقية: المفهوم والتطورات
والأنواع

تمهيد:

إن تطور التكنولوجيا اليوم وتزايد استخدام تقنيات البرمجيات داخل المكتبات الجامعية بلغ اليوم درجة عالية من التطور ، هذا ما جعل النظم اليدوية العادية لم يعد لها القدر الكافي لتحسين عمل المكتبيين وكذا موظفي المكتبات لاسيما الجامعية منها من أجل تقديم خدمة سريعة ودقيقة ، تعود بالأهمية القصوى للمستخدمين بما فهم الطلبة الجامعيين والباحثين هذا ما أجبر المكتبات الجامعية على تغيير طرق عملها وإدخال البرمجيات الوثائقية في تحسين عملها.

1/1 تعريف البرمجيات :

لغة:

مصطلح عام يطلق على برامج الحاسبات الآلية وهي مجموعة متسلسلة من التعليمات والأوامر التي يتبعها الحاسوب الآلي، ومن أهمها برامج النظام وهي نظم التشغيل التي تتحكم في أعمال الحاسب الآلي وبرامج التطبيقات التي تعالج البيانات.¹

اصطلاحاً:

البرمجيات هي عبارة عن مجموعة من الأوامر والتعليمات المعدة من قبل الإنسان الذي يطلق عليه اسم المبرمج، والتي تتحكم في المكونات المادية للحاسوب بغرض أداء مهمة ما، أو للعمل بطريقة معينة وفق تعليمات دقيقة خطوة بخطوة للحصول على النتائج المطلوبة.² مفهوم البرمجيات

البرمجيات الوثائقية هي مجموعة من البرامج التي تعالج الوثائق، حيث تكون منظمة ومخصصة لمعالجة المعلومات التي تتعلق بالميدان الوثائقي، إذ تعمل على معالجة وتخزين

¹ - يوسف، عبد المعطي، ياسر. القاموس الشارح في علوم المكتبات. القاهرة: دار الكتاب الحديث، 2118ص.35

² - رحاحلية، أمير. واقع تطبيق نظام سنجاب بمكتبات جامعة 8 ماي 1945 - قالمة مذكرة مقدمة لنيل شهادة الماستري في علم المكتبات

واسترجاع المعلومات ومن هنا فكل وظائف البرامج تتصل بمختلف عمليات السلسلة الوثائقية ابتداء من حجزها حتى معالجتها وإمكانية استرجاعها¹.

2-1- نبذة تاريخية حول تطور البرمجيات الوثائقية:

• مرحلة الإجراءات الميكانيكية والتصويرية:

لما كانت إعاره الكتب في المكتبات من بين العمليات الأكثر تكرارا ، فمن المنطقي إذن أن تكون أول محاولة للميكنة تسند لهذا العمل فكان ظهور أول نظام تجاري في الولايات المتحدة الأمريكية ، وهو نظام ديكمان (Charger book Dickman) سنة 1927 والذي أعد لخدمة الإعارة ، ويتكون هذا النظام من بطاقة معدنية تحمل تعريفا بالقارئ منقوش (relief En) تشبه إلى حد بعيد بطاقات الاعتماد الموجودة حاليا . وقلصت هذه العملية بشكل ملموس من صفوف الانتظار أمام بنك الإعارة² . وفي سنة 1932 قامت غايلور (Gaylord Maiso) التي تعد من أهم مزودي شمال أمريكا بالمعدات الخاصة بالمكتبات ، وضعت نظام كهربائي شبيه في عمله بنظام ديكمان¹ (Dickman) وفي بداية سنوات الأربعينات قامت مكتبة غاري العامة (Library public Gary) في أنديانا بالولايات المتحدة الأمريكية بوضع نظام يمكنها من تصوير الكتب والبطاقات الخاصة بالقراء تجنبا لإدخال كمية كبيرة من المعلومات، وتتم إجراءات الإعارة والإرجاع في هذا النظام وفقا للخطوات التالية:

-يقدم المستعير بطاقة الإعارة والكتاب الذي يرغب في إعارته إلى موظف الإعارة.
-يعد موظف الإعارة بطاقة حركة ويسجل عليها رقم تسلسلي للعملية وتاريخ إرجاع المادة³.
-يوضع جيب الكتاب ، وبطاقة الإعارة الخاصة بالمستعير ، وبطاقة الحركة وتاريخ إرجاع المادة أمام آلة التصوير ، حيث يتم اخذ لقطة ميكروفيلمية عن العملية تتضمن كافة المعلومات اللازمة عن المستعير والكتاب المعار.

¹- رحاحلية، أمير. المرجع السابق. ص 19

²- الديقش، أحمد. إدارة مشروع التحول نحو البرمجيات الوثائقية مفتوحة المصدر في المكتبات الجامعية دراسة ميدانية بالمكتبة المركزية بجامعة بشار مذكرة مقدمة لنيل شهادة ماجستير في علم المكتبات قسنطينة 2012 ص30

³- الديقش، أحمد، المرجع نفسه

-توضع بطاقة الحركة في جيب الكتاب وتسلم المادة إلى المستعير.
-يتم إعداد كشف بأرقام المواد المعارة.

عند إرجاع المادة المعارة يتم سحب بطاقة الحركة من جيب الكتاب ومطابقة الرقم التسلسلي المكتوب على بطاقة الحركة من أرقام الكشف اليومي ، ومن ثم يتم شطب الرقم الخاص بعملية الإعارة.

تتم متابعة الأرقام غير المشطوبة في كشف أرقام الإعارة يوميا ، للتعرف على المواد المتأخرة وإرسال إشعارات بالتأخيرات إلى المستعيرين.
-عند الحاجة إلى المعلومات عن المستعيرين أو الكتب المعارة يتم الرجوع إلى الصور الميكروفيلمية التي أخذت عند إتمام عملية الإعارة¹.

• مرحلة الكتابة الآلية (البطاقات المثقوبة)

ودامت هذه المرحلة حوالي قرن حيث اخترع هرمنهوليرث **Harman Hollerith** البطاقة المثقوبة ، واستعملت لأول مرة على نطاق واسع لتعداد سكان شيكاغو ، ويتم تسجيل المعلومات فيها على بطاقات مثقوبة تتألف من 80 عمودا و12 سطرا تسجل عليها المعلومات الرقمية ، والحروف الهجائية والرموز وذلك عن طريق الثقيب بثقب واحد للأرقام وثقيب للحروف وثلاث ثقوب للرموز الخاصة ويلحق بهذه البطاقة مجموعة من الآلات تقوم بتسجيل المعلومات على البطاقة .وعند مرورها بالقارئ يتم تلاوة الثقوب ليتم بلوغ المعلومات فيما بعد بواسطة الحاسب. وكان أول تطبيق لهذه التقنية في مجال الفهرسة سنة 1936 في مكتبة جامعة تكساس واستعملت البطاقات المثقوبة هوليرث (**Hollerith**) إلى جانب آلة القراءة (**IBM**) كما طبقت كذلك على الإعارة ، حيث يتم إعداد بطاقة مثقبة لكل عملية إعارة تضم كل منها تاريخ الإعارة والمستعير ، وعنوان الوثيقة المعارة.
وحتى سنة 1958 بقيت مكتبة الويدنر (**Widner**) لجامعة هارفارد² تستعمل البطاقات المثقبة لإدخال البيانات الخاصة بالإعارة.

- الديقش، أحمد المرجع السابق. ص 30¹

- الديقش، أحمد المرجع السابق. ص 31²

• مرحلة ظهور البرمجيات الوثائقية واتساع تطبيقاتها :

أولى التجارب الحقيقية للبحث عن المعلومات على الحاسب الآلي كانت بين سنتي 1955 و 1960 في الولايات المتحدة الأمريكية وفرنسا ، واعتمدت على العمل وفق مبدأ غير مباشر (Line Off) على شرائط ممغنطة للقراءة المتسلسلة . وأول تطور كان باستعمال القرص الممغنط للولوج المباشر ، حيث كانت أولى هذه البرمجيات الوثائقية تعمل وفق الطريقة الأولى (القراءة المتسلسلة) وذلك من خلال مجموعة من الملفات والملف الرئيسي يتضمن كل التسجيلات (القيود) حسب الترتيب عند إدخالها ، فبالنسبة للمقالات مثلا : فان تسجيلة واحدة تضم رقم الوثيقة والإشارات المتعلقة ب : المؤلف ، العنوان ، الوصف الجغرافي ... الخ . والمتعلقة بالمحتوى (كلمات مفتاحية ، المستخلص ، وأحيانا النص كاملا) فإذا كان هذا الملف هو الوحيد الموجود في قاعدة البيانات فان البحث عن التسجيلة التي تضم كلمة "كيمياء" مثلا ، تلزم القراءة للملف كاملا ويعتبر طويلا بالنسبة للعدد الكبير من الوثائق. وتجدر الإشارة هنا إلى أن أولى البرامج الوثائقية قد وجدت لتسيير أرصدة المنظمات الكبرى في العالم ، وباقتراب سنوات السبعينات اقترح العاملون في مجال تكنولوجيا الحاسبات مجموعة من البرمجيات الوثائقية التي تعمل على أجهزة (BULL. IBMK) وفي إطار العمل لتحسين البحث عن الواصفات المتعلقة بالمحتوى للوثائق المخزنة داخل قاعدة البيانات من جهة ، وبالسؤال المطروح من طرف المستفيد من جهة أخرى استعمل في هذه الحالة لغة توثيقية مقننة والتي تطورت إلى مفهوم المكانز بالإضافة إلى توفر أساليب منطقية وإستراتيجية للبحث كانت تتحقق بالمحركات البولونية وهي: (و، أو، ماعدا) (et ,ou, sauf) ومع نهاية السبعينات ظهرت البرمجيات الوثائقية على الحواسيب الشخصية (PC) والتي تميزت بانخفاض السعر بالمقارنة مع الحواسيب الكبيرة وسمحت بتعدد المستخدمين لها . وحتى بداية الثمانينات بدأت هذه الحواسيب واستخدمت أنظمة التشغيل¹.

DOS.MS وتطورت بذلك البرمجيات الوثائقية وانتشرت على أنظمة تشغيل (Unix Standards) . وقبل ذلك كان الاختيار جد محدود بالنسبة للبرمجيات الوثائقية وبظهور هذا

1- بوخاري ، أم هاني. متطلبات وضع وانتقاء البرمجيات الوثائقية بالمكتبات الجامعية: دراسة ميدانية بجامعة باجي مختار. شهادة ماجستير: إعلام علمي وتقني: قسنطينة ، 2006.

النوع من الحواسيب قام الكثير من منتجي البرمجيات بتسجيل منتجاتهم على حواسيب (UNIX.DOS.MS) الأمر الذي زاد من عدد المستخدمين لها ، بالإضافة إلى التحسينات على مستوى قدرة الميكرو معالجات وزيادة طاقة الذاكرة ، زد على ذلك البرمجة الجديدة وبحلول سنة 1987 كانت هناك أولى البرمجيات الوثائقية تعمل على أجهزة ماكنتوش (Mackintosh) وأخرى طورت على أنظمة ويندوز (Windows)¹

1-3 أهمية وأهداف البرمجيات الوثائقية

قد لعبت البرمجيات الوثائقية دورا كبيرا في عملية تطوير العمليات الفنية التي تتم داخل المكتبة، ومن أبرزها ما يلي :

- ✓ ربط قواعد البيانات البيبليوغرافية التي تخص نظام الإعارة.
- ✓ أتمتة إجراءات الشراء المطالبات الإرجاع التسليم... الخ
- ✓ توفير الفهارس المحوسبة في المكتبات.
- ✓ المساعدة في ضبط عملية الإعارة في المكتبات
- ✓ المعالجة الفنية الالكترونية.
- ✓ أتمتة نظام خدمات المعلومات خدمة البحث الانتقائي للمعلومات مع الإحاطة الجارية.
- ✓ إتاحة قواعد البيانات عبر مختلف الشبكات.

1-4 أهداف استخدام البرمجيات الوثائقية :

- ✓ التقليل من التكاليف والجهود المبذولة في العمليات اليدوية.
- ✓ إتاحة الفرصة للتعاون مع أنظمة المكتبات الأخرى.²
- ✓ تقديم المعلومات لأكثر عدد ممكن من المستخدمين.
- ✓ المشاركة في مجموعات المكتبات الأخرى³
- ✓ التصدي للانفجار المعلوماتي والتحكم فيه.
- ✓ إتاحة الفهرس الآلي علي الخط المباشر.

¹ - بوخاري ، أم هاني. المرجع السابق ص 32

² - بونوار، حنيفة . فارح، نسرين . التطبيقات الآلية في المكتبات ومراكز المعلومات مذكرة لنيل شهادة الماستر في علم المكتبات جامعة

مستغانم 2019 ص 35

- ✓ العمل علي توحيد عملية الفهرسة باستخدام الفهرسة الآلية.
- ✓ تأهيل وتدريب العاملين علي العمل في بيئة معلوماتية الكترونية.
- ✓ إتاحة مداخل متعددة المبحث علي الفهرس الآلي¹.

5-1 أنواع البرمجيات الوثائقية :

1-1-5 البرمجيات المفتوحة المصدر :

ظهر مصطلح source open الذي تتم ترجمته للمصدر المفتوح في نهاية التسعينات من قبل اريك ريدموند في محاولة منه إيجاد مصطلح بديل عن مصطلح البرمجيات الحرة الذي كان يفهم خطأ على أنه برمجيات مجانية بسبب اللبس الحاصل في اللغة الإنجليزية لمعاني كلمة Free في العربية ، كما في لغات أخرى كثيرة توجد كلمتان منفصلتان للتعبير عن ما هو مجاني و gratis ما هو حر libre، إذ كان قطاع الأعمال يتخوف من استعمال وتوظيف والعمل في لينكس والبرمجيات الحرة ، ان كلمة Free كانت تعني لهم المجانية وبالتالي عدم وجود أرباح ، ولكن مع هذا المصطلح الجديد قل هذا اللبس²

حاليا يتم استعمال مصطلح البرمجيات مفتوحة المصدر في العالم الآلي بشكل أساس للدلالة على البرمجيات الحرة التي توفر النص المصدري ، مع السماح بقراءة هذا النص وتوزيعه والتعديل فيه ، لكن خلال تطور مفهوم المصدر المفتوح قام بروس بيرنز بتقديم تعريف للبرمجيات مفتوحة المصدر بالمختصر بأنها البرمجيات التي تحقق الشروط التالية:

حرية	إعادة	توزيع	البرنامج.
حرية	إعادة	توزيع	البرنامج.
توفر النص المصدري	للبرنامج	حرية	توزيع النص المصدري.
توزيعها	تحت	الترخيص	نفسه للبرمجيات الأصلية.

من الممكن أن يمنع الترخيص توزيع النص المصدري للنسخ المعدلة على شرط السماح بتوزيع

¹ - بونوار، حنيفة . فارح، نسرين . المرجع السابق ص 34

² -بايع راسو، سارة . بوحليط ، منى دور البرمجيات الوثائقية في تحسين أخصائي المعلومات برمجية PMB أنموذج مذكرة مقدمة لنيل شهادة الماجستير في علم المكتبات قالمة 2022

الفصل الأول :

البرمجيات الوثائقية

الملفات التي تحتوي على التعديلات بجانب النص الأصلي. عدم وجود أي تمييز في الترخيص لأي مجموعة أو أشخاص. عدم وجود أي تحديد لمجالات استخدام البرنامج. الحقوق الموجودة في الترخيص يجب أن تعطي لكل من يتم توزيع البرنامج إليه هذه الميزات الأساسية¹

2-1-5 البرمجيات الامتلاكية :

هي برمجيات وثائقية الاحتكارية التي تسمح لمستخدميها إمكانية تعديلها أو صيانتها واستعمالها أي غرض أو هدف فهي تتمتع بحقوق الملكية الفكرية باعتبارها من المصنفات المحمية ، إذ أنها تقوم بتقييد حرية المستخدم الذي يصبح مجبر عليه في كل مرة إلى اقتداء و اخذ الطبعات المعدلة و التي ستستجيب للخطوات الحديثة أو التعديل خلل ما أو إضافة خدمة فصفا الامتلاكية الاحتكارية لا تتعلق بالثمن فقط ، بل تهتم أيضا بشفرة المصدر، لأنه يوجد هناك العديد من البرمجيات المجانية ولكنها امتلاكية يمكن الحصول عليها بدون

مقابل لكن لا يمكن القيام بتعديلها أو التطوير فيها وذلك لجهل المستخدم بالشفرة المصدرية لها²

3-1-5 البرمجيات الوثائقية ذات النظم الفرعية :

تميزت أولى البرمجيات الوثائقية بكونها تضم نظام فرعي واحد، حيث اهتمت أولى المكتبات عند استخدامها الحاسب الآلي بميكنة عملية الإعارة نظرا لما تتميز به هذه العملية من تكرار وروتينية في العمل، حيث قامت جامعة تكساس (Texas) باستخدام أجهزة بطاقات مثقبة في هذا المجال، ثم تلتها مكتبة بوسطن (BOSTON) العامة باستخدام البطاقات المثقبة لتحديد بعض الإحصائيات الخاصة بالتزويد، كما قامت مكتبة كاليفورنيا بمشروع تجريبي يتمثل في تحويل سجلات وعددها 700 سلسلة إلى الشكل المقروء آليا بالإضافة إلى طباعة قائمة بالأعداد الشهرية مع قائمة بكل ما تملكه المكتبة² ومن الممكن أيضا للمكتبات

1- بونوار، حنيفة . فارح، نسرين . المرجع السابق ص 33

2- خضير، مؤيد يحي، خدمات المعلومات و الحوسبة وفق نظام winisis ، 2006. ص4

الحصول على نظم فرعية مصممة خصيصاً لأغراض التزويد ومن أمثلة هذا الشكل *system* (*aquisitions Nonesuch*، الذي صممه مؤسسة *system Management Ringgold*)، ويعمل هذا النظام على حاسبات وانج المتناهية الصغر (*computers Micro Wang*) وينطوي هذا النظام على إمكانية إتصال تسمح بإجراء عمليات البحث التي تسبق إصدار أمر التوريد، اعتماداً على مرصد بيانات أحد المرافق الوراقية، أو أي مصدر خارجي للبيانات، مع إمكانية تحميل البيانات المسترجعة إلكترونياً على نظام (*Nonesuch*)، ويقلل ذلك من مقدار الجهد اللازم للتعامل مع لوحة المفاتيح لتسجيل البيانات، وكما هو الحال بالنسبة لنظم التزويد الأخرى فإن نظام (*Nonesuch*) يكفل إصدار خطابات المطالبة والإلغاء آلياً، وحفظ ملفات الموردين وما إلى ذلك من الوظائف الخاصة بنظم التزويد. والواقع أن هذه النظم قد تطورت أيضاً بشكل ملحوظ، بحيث تجاوزت التطبيقات الخاصة بكل نظام على حدة، وذلك في بيئة النظم المتعددة المستخدمين، ومتعددة المهام¹

4-1-5 البرمجيات الوثائقية المتكاملة:

إن التفكير في وضع البرمجيات الوثائقية المتكاملة لم يكن إلا بعد حوالي ربع قرن من استخدام الحاسب الآلي في المكتبات، إذ لم يكن هناك يقين من إمكانيات استخدام الحاسب في ذلك المجال ككل، ورغبة العاملين في مكنة العمليات الروتينية والمتكررة فقط. وليس مكنة العمليات التي يتدخل فيها التفكير والحس البشريين.

وكانت أولى المحاولات في هذا المجال تلك التي قامت بها المكتبة الطبية الوطنية الأمريكية، وذلك بالعمل في مشروع مدلازلز (*MEDLARS*)، ومن خبرات هذا المشروع تم مراجعة وظائف المكتبة، وهو الأمر الذي ساهم في إجراء عمليات البحث الببليوغرافي وإصدار الكشافات (*INDEX MEDICUS*) وكذلك المساعدة في الاقتناء وضبط السلاسل وبذلك ظهرت أولى البرمجيات الوثائقية المتكاملة عام 1966

كما قامت بعض المكتبات خلال الستينيات وبداية السبعينيات بوضع نظم خاصة بها حيث تقوم بتسيير العديد من الوظائف، وما يزال بعض هذه النظم يعمل حتى الآن،

¹ - بوخاري ، أم هاني. المرجع السابق ص 55-56

ومن بين هذه النظم نجد على سبيل المثال نظام نوتس (*systeme Integrated Total line-On Northestren:NOTIS*) الذي وضعته¹ مكتبة جامعة نورث وسترن بالولايات المتحدة الأمريكية . ونظام نوتس (*NOTIS*) هذا هو نظام مكتبي متكامل فعلا يقوم فيه مرصد بيانات واحد بخدمة أغراض كل من الفهرسة، ومتابعة الدوريات، وغير ذلك من الإجراءات الفنية، وقد إكتمل أول شكل لبرامج هذا النظام عام 1970 ثم روجع مرتين مراجعة شاملة عام 1981²

¹ بوخاري ، أم هاني. المرجع السابق ص 55-56

² - خضير ، مؤيد يحي، خدمات المعلومات و الحوسبة وفق نظام winisis ، 2006 ص4

الفصل الثاني

مواصفات وخدمات البرمجيات الوثائقية

وآليات استخدامها

تعتبر البرمجيات الوثائقية من آليات تسيير المكتبات، حيث تكتسي أهمية بالغة من حيث الرقي بالمؤسسات الوثائقية، كما أن اختيار هذه البرمجيات يخضع لعدة شروط تتواءم ومتطلبات المكتبة ومسايرة التطورات التكنولوجية الحديثة.

2-1- متطلبات انتقاء البرمجيات الوثائقية للمكتبات الجامعية :

يتطلب تطبيق البرمجيات الوثائقية داخل المكتبات توفر مجموعة من الموارد الأساسية والتي تتمثل فيما يلي:

الموارد المالية:

إن إنشاء البرمجيات الوثائقية يكلف الكثير من الإنفاق المالي منها.
- رواتب الإطارات الفنية والمهنية التي تقوم بتصميم النظام ثم وضعه حيز التطبيق والإشراف على إدارته وتطويره وتوفير خدمات للمستفيدين بصورة متواصلة
- شراء الأجهزة للإقامة مركز للحاسب الآلي لتسيير مختلف العمليات
- إقامة ورشة عمل لتدريب الموظفين والقراء على استخدام أجهزة البرمجيات الوثائقية
الموارد المادية: تتمثل في المعدات والمواد المستخدمة في معالجة البيانات

وحدة المعالجة المركزية: وتقوم بمعالجة البيانات التي يتم إدخالها إلى الحاسب الآلي ومراقبة باقي الوحدات المكونة للحاسب والتحكم فيها وتتكون بدورها من الوحدات التالية:

وحدة التحكم: مهمتها مراقبة وتوجيه جميع وحدات ومكونات الحاسب الآلي والتحكم فيها

وحدة الحساب والمنطق: تنفذ العمليات الحسابية وكذلك العمليات المنطقية التي تتم فيها عمليات المقارنة أكبر من، أصغر من، يساوي

وحدة التخزين الرئيسية: تقوم بمعالجة البيانات التي يتم إدخالها للحاسب الآلي بواسطة البرامج، يتم تخزين بيانات فيها طوال فترة تشغيل الجهاز وحتى إيقاف تشغيله

الأجهزة الملحقة: تتمثل في جميع الأجهزة التي يتضمنها الحاسب الآلي ماعدا وحدة المعالجة المركزية، ومنها أجهزة الإدخال والإخراج والتخزين.¹

موارد البرامج:

يقصد به البرمجيات اللازمة لتشغيل الحواسيب يمكن تقسيمها إلى:

برمجيات المنظومة : وهي خليط من عدد البرامج التي تنظم وتنسق نشاطات الحاسوب أشهر ومن نظم الأخرى نجد « d.o.s » operating Dick syste نظم التشغيل هودوس « unix » للحواسيب الشخصية المتوسطة والكبيرة وغيرها..

البرمجيات التطبيقية : تتكون من عدة برامج تعمل مع بعضها البعض والعديد من التطبيقات المستخدمة في الحواسيب اليوم يتم شراءها كحزم برمجيات ويرافق الحزم كلها دليل توجيهي عن كيفية استخدام الحزمة.

الموارد البشرية:

هناك حاجة للمورد البشري لتشغيل البرمجيات الوثائقية ويتكون من: هم الأفراد الذين يحللون ويصممون ويشغلون البرمجيات الوثائقية المختصون في الإعلام

ويقوم المبرمجون بإعداد برامج الحاسوب بناء على المواصفات التي يقدمها محلل النظم

المكتبيين: مهمتهم إمداد الاختصاصيين بالمعلومات اللازمة عن المكتبة "نوعية الرصيد" لذا على المكتبة أن توظف مكتبيين يمتلكون المؤهلات اللازمة للقدرة على التعامل مع مختلف البرمجة.² المستفيدين: هنا يجب تدريب المستفيدين حتى يكونوا أكثر قدرة وكفاءة واستقلالية في استخدام البرمجيات الوثائقية.

¹ - رحاحلية، أمير. واقع تطبيق نظام سنجاب بمكتبات جامعة 08 ماي 1945 . مذكرة مقدمة لنيل شهادة الماستر في علم المكتبات 2019 ص 45

² - رحاحلية، أمير. المرجع السابق ص 46

2-2- مواصفات اختيار البرمجيات الوثائقية للمكتبات الجامعية:

لاختيار البرمجية المناسبة لتسير الرصيد الوثائقي للمكتبة لابد من مراعاة عدة مواصفات في مختلف الوظائف مثل الاقتناء والفهرسة والإعارة وغيرها نذكر منها ما يلي:

2-1-1 المواصفات المتعلقة بالاقتناء:

الاقتناء هو القناة الوحيدة التي من خلالها نستطيع الحصول الكتب والوثائق وذلك من أجل تلبية احتياجات المستفيدين المختلفة لذلك لابد من توفر المواصفات التالية :
إمكانية المقارنة بين فهارس الطلبات والفهرس الموجود بالمكتبة وذلك لتجنب تكرار شراء وثائق موجودة ضمن رصيد المكتبة.

إمكانية إعداد وثائق الطلب بحيث تكون جامعة لكل المواصفات اللازمة سواء من جانب المعلومات الواجب توفرها ودقتها وكمالها.
توجيه رسائل إلى الموردين تتعلق بمباشرة عملية الطلب أو التذكير في حالة التأخر أو إلغاء العملية لأسباب تنظيمية أو قانونية. إمكانية الحصول على بيانات خارجية عن الناشرين أو الموزعين الذين تربطهم بالمكتبة علاقات في مجال الاقتناء. مراقبة أوامر الشراء مع التحديث الدوري لملف الناشرين والموزعين من خلال المتابعة المستمرة لأخبارهم.¹

2-1-2 المواصفات المتعلقة بالفهرسة وتمثل فيما يلي:
إمكانية الحصول على العناصر المسجلة خلال عملية الاقتناء
الرقابة لتجنب فهرسة الوثائق التي جرت عملية فهرستها مسبقا
إمكانية وضع فهارس خاصة بالمؤلفين والمواضيع والسلاسل ... الخ

أخذ صورة على الحقول التي يمكن من خلالها إجراء البحث الببليوغرافي

إمكانية الحصول على شكل لتبادل المعطيات الببليوغرافية على الوسائط الحديثة كالأقراص المرنة وأقراص الليزر وغيرها.

¹- بن السبيتي، عبد المالك. مواصفات اختيار البرمجيات الوثائقية. مجلة المكتبات والمعلومات (ع. 0)، مج. 0، 2111. ص-ص 25. 52-1

2-1-3 المواصفات المتعلقة بالإعارة:

الإطلاع بشكل واضح على المنهج المعتمد في عمليات الإعارة سواء بما يتعلق بتسجيل الإعارات أو الأرجاع

القدرة على مراقبة إرجاع الوثائق المعارة ، التأكد من الوثيقة المعارة ومن عدم تجاوز المدة المخصصة للإعارة.

إمكانية توجيه رسائل التذكير إلى المتأخرين عن إرجاع الوثائق في وقتها المحدد بطريقة تلقائية

2-1-4 المواصفات المتعلقة بالطباعة:

-إمكانية الطباعة وفق معايير ومواصفات محددة.

-إمكانية طباعة الجداول والأشكال.

-إمكانية فرز الوثائق المطبوعة.

2-1-4 المواصفات المتعلقة بالإحصائيات.

إحصائيات عن الوثائق التي تم اقتناءها خلال فترة زمنية معينة في كل التخصصات . إحصاءات تفصيلية حسب طبيعة الاقتناء "شراء، تبادل ، إهداء¹ . إحصاءات عن القراء المسجلين بالمكتبة حسب التخصص والجنس والعمر.....الخ.

إحصاءات خاصة بنفقات الاقتناء

إحصاءات عن الوثائق الجديدة التي دخلت المكتبة للأول مرة
2-2 اعتبارات اقتناء البرمجيات الوثائقية في المكتبات ومراكز المعلومات
هناك عدة اعتبارات يجب مراعاتها عند اختيار البرمجية

• الاعتبارات العامة تتمثل فيما يلي :

✓ تكلفة البرمجية.

¹ - بن السبتي، عبد المالك. المرجع السابق .1.ص-ص25.52

✓ مورد البرمجيات.

✓ مناسبة البرمجية للتطبيقات المطلوبة.

✓ الجهات المستخدمة للبرمجية

الاعتبارات الفنية

❖ تقديم المورد الدعم الكافي للبرنامج.

❖ توفير التوثيق.

❖ توفير التدريب على استخدام البرمجية.

❖ الحصول على التعديلات أو التطورات أو الصيانة.

❖ سهولة استخدام البرمجية.

❖ ملائمة البرمجية لنظام الحاسوب المستخدم¹.

الاعتبارات القانونية:

الحصول على المعلومات الكافية حول إمكانية التطوير على البرنامج أو التعديل أو التحسين حسب الاحتياجات

- هل يمكن الحصول على البرامج مجاناً أو عن طريق الشراء.

- هل يمكن الحصول على برامج من جهات أخرى.

-ضمان الأمن والحماية للمعلومات وكذلك التوافق مع المواصفات والمعايير الدولية.

2-3 الخدمات التي تقدمها البرمجيات الوثائقية:

2-3-1 الخدمات الفنية الآلية الغير المباشرة:

هي تلك العمليات و الإجراءات التي ينجزها الموظفون بالمكاتب من حيث لا يراهم المستفيد ولكنها في الحقيقة يستفيد من الناتج النهائي لهذه من الخدمات ومن هنا يمكن القول بان هذا النوع من الخدمات التي تهدف إلي تهيئة الأوعية المكتبية وتتمثل أهم هذه الخدمات فيما يلي :

¹- رجاحلية أمير المرجع السابق ص 43

أ - خدمة التزويد الآلي: هو استخدام الحاسوب للقيام بإجراءات عمليات التزويد التقليدي أي تحويل كافة عمليات و إجراءات الآلية من طرف الحاسب الآلي من اجل تطوير وتنمية المجموعات المكتبة لمحصل علي مواد منشورة بمختلف أشكالها وأنواعها وموضوعاتها التي تخدم المستفيد من المكتبة¹

ب - خدمة الجرد الآلي: يعد الجرد الآلي من الوظائف و الخدمات الأساسية التي تقوم بها المكتبات حيث يقوم النظام الفرعي للجرد بمساعدة وتسهيل عمل المكتبيين بتقديم هذه الخدمة على أحسن ما يرام حيث يشترط أن يكون مرتبط مباشرة بفهرس المكتبة .

و بنظام الإعارة وذلك من أجل إمكانية إعداد التقارير الدورية عن حالة مقتنيات المكتبة (الجديدة المفقودة... الخ إعداد التقارير النوعية لكل الوثائق الموجودة والمفقودة معا .

ج - خدمة التصنيف الآلي: التصنيف هو تجميع الأشياء المتشابهة معا وعرضها بجانب بعضها البعض هذا التصنيف هو بناء قاعدة أساس قائمة البيانات أساسية لتصنيف الموضوعات ضمن عناوين رئيسية وفرعية في تركيب هرمي يتدرج من العناوين الأعم إلي الأخص إضافة إلي استخدام الحاسب الآلي للقيام بهذا العمل بهدف تسيير الوصول إلي أي موضوع يريده المستفيد والغاية من التصنيف هو إبراز وعرض الوثائق الموجودة بالمكتبة بطريقة تتيح الوصول إليها بسرعة وبأقل وقت ممكن

د- خدمة الفهرسة الآلية: هي تطبيق لمفهوم وحدة التسجيل البيبليوغرافية حيث يمكن إنتاج كل أنواع بطاقات الفهرسة الخاصة بأوعية المعلومات المختلفة بمعني أنها عملية إدخال ومعالجة واسترجاع البيانات البيبليوغرافية وفق إطار العام والقواعد المهنية المعتمد عليها مع استثمار البرمجيات الوثائقية و الحواسيب الآلية لضمان منافذ أكثر مرونة للمستفيد من المكتبة.

هـ- الفهرسة الآلية المتاحة للجمهور علي الخط : ويسمي أيضا (Opac)

ويعتمد هذا الفهرس علي استخدام الحواسيب وتكنولوجيا الاتصال عبر الخط المباشر لإدخال البيانات البيبليوغرافية إلي الفهارس أثناء بناء تحديثه.

¹ -رحاحلية أمير المرجع السابق ص 44

- خدمة التكشيف الآلي: يعمل علي تفرغ البيانات البيبليوغرافية المختلفة والمتعلقة بالوثيقة حيث يقوم باختيار الكلمات الدالة من الوثيقة بطرق آلية لتكون رؤوس لمداخل الكشاف¹

وقد شجع علي استخدام الحاسب الآلي مجموعة من العوامل كاتساع وتوافر نصوص الوثائق في شكل قابل لمتداول بواسطة الحاسب الآلي كذلك الحرص على المدى لزمني الفاصل بين صدور أدوات التعريف بها وقلة العنصر البشري القادر علي ممارسة علمية التكشيف وبذلك دخل الحاسب الآلي مع البرامج الوثائقية مجال التكشيف وكان لهم الدور الفعال في معالجة نصوص اللغة الطبيعية لإغراض التكشيف الآلي نظرا للعجز الذي عرفته النظم التقليدية.

- خدمة الاستخلاص الآلي: أن عملية الاستخلاص الآلي ما هي إلا عملية اقتباس لعبارات معينة ومهمة من الوثيقة لتعبر عن محتواها. ويتم تحديد العبارات المقتبسة بناء على معايير محددة ومن ذلك على سبيل المثال برمجة الحاسب الآلي لقراءة الوثيقة وكتابة مستخلص لها وذلك على سبيل برمجة الحاسب الآلي لاختيار جملة معينة من الوثيقة مستخلص لها ويمكن أن تتم اعتمادا على تكرار كلمات معينة من الجملة وترتيبها وفقا لتكرار ورود الكلمات. برمجة الحاسب لالتقاط العبارات الرئيسية وذات أهمية مثل الجمل الأولى والأخيرة في الفقرة .

تخزينه في الحاسب الآلي ويساعد على تحديد الجمل والكلمات المهمة التي يتم اقتباسها الخدمة الفنية الآلية المباشر: هي تلك الأعمال والخدمات المكتبية التي لها علاقة مباشرة بالمستفيد ومن أهم هذه الخدمات ما يلي :

- خدمة الإعارة الآلية: تعتبر هذه الخدمات التي لها علاقة مباشرة كما تعد هذه الخدمة من أوائل العمليات التي عرفتها المكتبة إذ أصبح من الصعب التحكم في هذه العملية بالطرق التقليدية من منطلق أن الحاسب الآلي لديه القدرة الكاملة على تخزين الملحقات التي تحمل شفرات مقروءة آليا تثبت على الوثائق وعليه يقوم بإظهار بيانات المستعير ثم بعد ذلك إدخال

¹ -Centre de recherche sur l'information scientifique et technique. Système normalisé de gestion de bibliothèque-syngeb : version 2008 : manuel d'utilisation. Alger : cerist.2008.

رقم سجل الوثيقة وعليه يقوم بإظهار بيانات الكتاب وبعد المطابقة يتم إدخال تاريخ الإرجاع ويتم تخزين إعارة الوثيقة على النظام¹

وفي بعض الأحيان يقوم المستعير بإرجاع الوثيقة في التاريخ غير المحدد فإن النظام الآلي في هذه الحالة يقوم بإصدار مطالبات له بإرجاع الوثيقة بعد ذلك يقوم النظام بوضع اسم الشخص الذي تأخر في عملية الإرجاع في قائمة الممنوعين من الإعارة في فترة معينة , كما يدل هذا الأخير على أن الوثيقة المستفسر عنها موجودة داخل المكتبة .

-خدمة الإحاطة الجارية: هي الإخبار المستمر علي دفعات لجمهور المستفيدين بما يصل إلي المكتبة من أوعية جديدة حيث يقوم النظام الآلي بعمل قائمة بأسماء كل مجموعة المستفيدين وبعد ذلك يقوم بإعداد قائمة بكل الكتب التي وصلت المكتبة خلال تاريخ معين وترتيب هذه القائمة حسب تاريخ ورودها هجائيا وعند نهاية هذه الخدمة يتم الاتصال بالمستفيدين عن طريق البريد الالكتروني .

-خدمة البث الانتقائي للمعلومات: هو عبارة عن شكل متطور من أشكال الإحاطة الجارية فالبث الانتقائي يعني إحاطة المستفيد بالمواد التي تنبي احتياجاته وميولاته بمجرد وصولها وقد يكون المستفيد فرد أو جماعة ذات سمات مشتركة ويستخدم الحاسب الآلي في هذه العمليات المصطلحات التي تعبر عن محتويات أوعية المعلومات التي دخلت المكتبة حديثا بالمصطلحات الموجودة في حقل موضوعات اهتمام المستفيد. وذلك لاختيار أوعية المعلومات التي تطابق تلك المصطلحات وبعد ذلك يتم تقديم قائمة هذه الأوعية الجديدة في شكل مطبوع أو الكتروني.²

¹ - فارح,نسرين .بونوار حنيفة التطبيقات الآلية في المكتبات ومراكز المعلومات .مذكرة تخرج لنيل شهادة الماستر في علم المكتبات جامعة

مستغانم 2019 ص 87

² - فارح,نسرين .بونوار حنيفة المرجع السابق ص

4-2: أهم البرمجيات المستخدمة في المكتبات الجامعية:

برمجية الأفق: horizon ويسمى النظام الآلي لإدارة المكتبات العربية، وهو برمجية ونظام لإدارة المكتبات بمختلف أنواعها وأحجامها وإجراءاتها بدعم المكتبات العربية الثنائية والثلاثية اللغة عربي - إنجليزي - فرنسي وفق للمعايير والموصفات العالمية .

برمجية كوها KOHA: يعتبر برنامج KOHA والذي يعرف ب-SYSTEMKOHA

OPENSOURCE ILS_INTEGRATED LIBRARY

وهذا البرنامج يمكن أن يستخدم في المكتبات العامة والمكتبات الجامعية ومكتبات المتاحف ومكتبات الشخصية وعلى الرغم من أنه مناسب للمكتبات الصغيرة والمتوسطة الحجم إلا أنه بدأ ينتشر بين المكتبات كبيرة الحجم حالياً، ويعود تاريخ هذا البرنامج إلى عام 1999 وقد صممت النسخة التجريبية من هذا البرنامج لتلائم ثلاث مكتبات تخدم 30000 مواطن ويبلغ حجم مقتنياتها 80000 مجلد وقد كانت هذه النسخة لا تدعم نظام مارك و معيار Z 39.50 ومنذ ذلك الحين بدأ الاهتمام بهذا البرنامج وقامت العديد من المكتبات العامة في إنجلترا وكندا باستخدام هذا البرنامج .

تعتبر هذه البرمجية من أفضل البرمجيات الحرة وأكثر انتشاراً في العالم وهي بمثابة نظام متكامل لتسيير المكتبات لاحتوائها على كل التطبيقات الوثائقية المعروفة التي انشأت في سنة 1999¹

4-4 برمجية Syngeb نظام : هو النظام المقياس لتسيير المكتبات صمم من قبل مركز

لبحث في الإعلام الآلي والتقني Cerist، وهو نظام متكامل، وأداة لتسيير المكتبات بمختلف

أنواعها وأحجامها، كما يسمح هذا الأخير بإنشاء قواعد ومعطيات ببليوغرافية لمختلف أوعية

المعلومات ، وهو نظام قابل للتطوير والتغيير، مزدوج اللغة (عربي، فرنسي) يعمل وفق

Windows 98/95، وأعطيت صفة التقييس للنظام بسبب استخدامه لتركيبية Unimarc العالمية

الشكل العالمي لمفهرسة المقروءة ألياً ، كان نظام السنجاب يشتغل تحت نظام Dos في عام

¹ - Centre de recherche sur l'information scientifique et technique. Système normalisé de gestion de bibliothèque-syngel : version 2008 : manuel d'utilisation. Alger : cerist.2008.

1996 رغم النجاح النسبي الذي حققه ، إلا كان لديه بعض النقائص ، فتم تشغيل طبعة جديدة تشتغل تحت نظام ويعد نظام سنجاب من البرمجيات المتكاملة والمتطورة والقادرة علي السيطرة والتحكم في مختلف أنواع الوثائق، وذلك وفق للمعايير الدولية ردمك. كما أنه يضمن الوظائف الرئيسية للمكتبة Windows

(التزويد، الفهرسة، الإعارة... الخ) (، وهذا باختلاف أنواع المكتبات) مكتبات جامعية، مكتبات عامة مراكز البحث... الخ¹

خصائص نظام Syngab : هو نظام تسيير المكتبات، وهو منتج قسم سلسلة معالجة، نشر هذا النظام من طرف مركز البحث عن المعلومات العلمية و التقنية Cerist ، والتي هذه الأخيرة في البحث المكتبي، التخطيط، إدارة الصادرات والواردات من الكتب، طباعة البطاقات والوثائق الإدارية، يحتوي علي نفس خصائص البرمجيات المستعملة في المكتبات المتطورة .

برمجية: PMB : Pour Ma Bibliothèque من البرمجيات المتكاملة المفتوحة المصدر يعود الفضل في تصميم هذه البرمجية من طرف المكتبي الفرنسي Lemarchand Francois في عام 2002، حيث تتولي شركة Pmb Services تطوير وصيانة هذه البرمجية التي تعتبر بمثابة نظام متكامل لتسيير المكتبات لاحتوائها علي كل الوظائف الإدارية و الفنية التي تقوم بها المكتبة، إضافة علي اعتمادها لتطبيقات المرتبطة بالويب: مثل موزع Apache ، لغة البرمجة PHP، ولغة MySQL لتسيير قواعد البيانات²

خصائص برمجية: PMB

- مطابق لمعايير الدولية في مجال علم المكتبات.
- مطابق لمعيار مارك الموحد، إذ يمكن من تصدير وتوريد تسجيلات في شكل مارك
- الموحد من فهرس عالمية.

¹ -Centre de recherche sur l'information scientifique et technique. Système normalisé de gestion de bibliothèque-syngab : version 2008 : manuel d'utilisation. Alger : cerist.2008 .

■ يشتغل النظام في إطار شبكة¹.

■ يشتغل على كل النظم: الوينداوز- لينيكس الخ

متوفر في أوساط مكتبات العالم، وارتفاع عدد المستخدمين يوميا يجعل النظام يتطور باستمرار نتيجة لاقتراحات عدد كبير من المستخدمين.

➤ متعدد اللغات في واجهة الاستخدام وفي البيانات المدخلة.

➤ يعتمد علي بروتوكول 50.Z39 ومعيار² Unicode.

-المشاكل التي تواجهها البرمجيات الوثائقية في المكتبات الجامعية:

بالرغم من المزايا العديدة للبرمجيات الوثائقية , إلا أنها تواجه الكثير من المشاكل المتمثلة فيما يلي :

- التطور السريع في تكنولوجيا المعلومات الذي يمثل تحدي النظم الآلية , بحيث تتغير النظم المبنية على الحاسب الآلي بعد فترة وتصبح قديمة , لهذا يتطلب ملاحقة التغيرات بسرعة.
- النقص الكبير في العمالة الفنية من مبرمجي النظام , وذلك لصعوبة التعبير عنها,أي صعوبة تحويل بعض الأمور إلى قيم وإدخالها في النظم الآلية.
- التطورات التكنولوجية تتطلب تغييرا مستمرا في العمالة لمواكبتها, لذا لا بد من تطوير هذه القوى العاملة بالحصول على دورات تكوينية على فترات زمنية مختلفة .
- ضمانات أمن وكمال وسرية المعلومات غير كافية في بعض الأحيان.
- عدم ثقة العاملين في النظم الآلية التي قد تنشأ لعدة أسباب ,خوفهم من إخلال الحاسبات الآلية محلهم وبالتالي احتمال تعرضهم للاستبعاد.

²Centre de recherche sur l'information scientifique et technique. Système normalisé de gestion de bibliothèque-syngeb : version 2008 : manuel d'utilisation. Alger : cerist.2008.

- على الرغم من وجود عدد كبير من طرف موردي ومنتجي البرمجيات الوثائقية التي توفر حلولاً مختلفة لاحتياجات المكتبات , إلا أن أسعار هذه الأخيرة باهظة بالنسبة لإمكانات المكتبات التي غالباً ما تكون متواضعة .
- سياسة الانغلاق من طرف موردي ومنتجي البرمجيات الوثائقية , بحيث لا يمكن للمكتبات أن تساهم في تطويرها وتعديلها بالشكل الذي يتلاءم مع احتياجاتها بسبب عدم إتاحة شفرة المصدر.¹

على الرغم من تحديد المكتبات المتطلبات الوظيفية للبرمجيات الوثائقية بصفة دقيقة ضمن دفتر الأعباء عند اقتناء البرمجية , إلا أنه في أغلب الأحيان لا تستجيب هذه الأخيرة بصفة كاملة إلى الاحتياجات المعبر عنها , وفي هذه الحالة تضطر المكتبات على استغلال نصف من إمكانيات البرمجيات الوثائقية , لأنها لا تتماشى مع متطلبات العمل بالمكتبات لا تسير هذا التطور الحاصل , بسبب البطء الكبير في إصدار نسخ جديدة من طرف المنتجين .

عدم توافق المكتبات الجامعية على العمل تحت نظام ألي موحد .

عدم خضوع العمال والمستفيدين معا للقيام بدورات تدريبية على كيفية استخدام النظام الآلي المستخدم في المكتبة² .

¹ - بكوش ,علال. مولى الخلوطة عبد اللطيف البرمجيات الوثائقية ودورها في خدمة المستفيدين مكتبة كلية العلوم الاقتصادية لجامعة د. "الطاهر مولاي" سعيدة- نموذجاً مذكرة التخرج لنيل شهادة الماستر في علم المكتبات والمعلومات مستغانم 2017 ص78-79

² بكوش ,علال. مولى الخلوطة عبد اللطيف المرجع السابق ص 78-79

الفصل الثالث

سلوكيات الطلبة في استخدام البرمجيات الوثائقية

إجراءات الدراسة الميدانية ونتائجها

تمهيد:

سنتناول في الفصل الميداني سلوكيات الطلبة في استخدام البرمجيات الوثائقية بكلية العلوم الانسانية بجامعة محمد خيضر بسكرة قطب شتمة

التعريف بمكان الدراسة :

كلية العلوم الإنسانية والاجتماعية¹

أنشأت كلية العلوم الانسانية والاجتماعية بجامعة محمد خيضر بسكرة بمقتضى المرسوم التنفيذي 09 90 المؤرخ في 21 صفر عام 1430 الموافق ل 17 فيبرابر سنة 2009 يعدل ويتمم المرسوم التنفيذي رقم 219/98 المؤرخ في 13 ربيع الاول عام 1419 الموافق ل 07 يوليو سنة 98 والمتضمن جامعة بسكرة الواقع مقرها بالقطب الجامعي شتمة بسكرة ويضم ثلاثة أقسام إسم العلوم الانسانية والعلوم الإجتماعية وقسم التربية البدنية والرياضية .

مكتبة: تكلف مكتبة الكلية بما يأتي:

- اقتراح برامج اقتناء المؤلفات و التوثيق الجامعي.
 - تنظيم الرصيد الوثائقي باستعمال احدث الطرق للمعالجة و الترتيب.
 - صيانة الرصيد الوثائقي وإخضاعها باستمرار لعملية الجرد.
 - وضع الشروط الملائمة لاستعمال الرصيد الوثائقي من طرف الطلبة و الأساتذة.
 - مساعدة الأساتذة والطلبة في بحوثهم الببليوغرافية.
- وتشمل المصالح الآتية:

- مصلحة تسيير الرصيد الوثائقي.
- مصلحة التوجيه و البحث الببليوغرافي.

أهداف المكتبة:

- النهوض بالبحث العلمي إلى أعلى مستوى.
- إنعاش التعاون والتبادل العلمي بين مختلف الجامعات.
- تزويد الباحثين والطلبة بأوعية المعلومات.
- تهيئة المناخ المناسب داخل المكتبة للدراسة و البحث.

¹ FSH.UNIV- BSKRA .DZ

• إعداد إطارات بشرية متخصصة.

لمحة عن المكتبة:

أنشئت المكتبة مع إنشاء كلية الآداب و العلوم الإنسانية و الاجتماعية بموجب المرسوم التنفيذي رقم 258/98 المؤرخ في 17/08/1998. و تحتوي المكتبة على ثلاثة طوابق وهي¹ :

الطابق الأرضي :

- مكتب المحافظ و الأمانة

- قاعة الانترنت

- قاعة الأساتذة

- بنك الإعارة الخارجية

- مصلحة البحث الوثائقي (الحواسب)

الطابق الأول : قاعة المطالعة

الطابق الثاني : الإعارة الداخلية

كتبة كلية العلوم الإنسانية و الاجتماعية هي مكتبة جامعية تحتوي على رصي يقدر ب 1233 عنوان يشمل جميع تخصصات العلوم الإنسانية و الاجتماعية تقع بجامعة محمد خيضر بسكرة القطب الجامعي شتمة، بسكرة، الجزائر.

محافظ المكتبة: بوزيبة بلقاسم

1.3 إجراءات الدراسة الميدانية :

1.1.3 المجال المكاني :

تمت الدراسة الميدانية بكلية العلوم الانسانية شعبة علم المكتبات بجامعة محمد خيضر بسكرة قطب محمد شتمة

الفصل الثالث : إجراءات الدراسة الميدانية ونتائجها

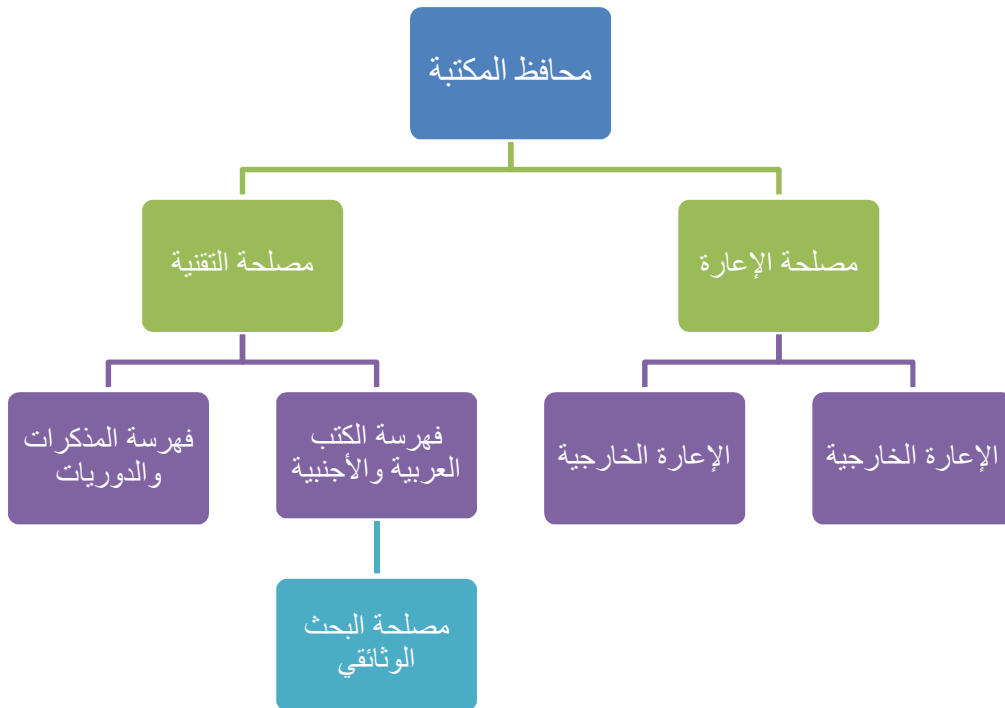
2.1.3 المجال الزمني :

كانت بداية الدراسة منذ بداية شهر فيفري 2023 الى نهاية بداية شهر جوان

3.1.3 المجال البشري :

أستهدفت الدراسة مجموعة الطلبة سنة ثانية ماستر 2 مكتبات لكلية العلوم الانسانية والاجتماعية لجامعة محمد خيضر بسكرة قطب شتمة مجتمع للأصلي لدراسة

• الهيكل التنظيمي :



1

الشكل رقم 09 الهيكل التنظيمي لمكتبة كلية العلوم الإنسانية بجامعة
بسكرة قطب شتمة

2.3 عينة الدراسة:

عينة دراسة قصدية شملت طلبة سنة ثانية ماستر مكتبات بكلية العلوم الانسانية لجامعة بسكرة قطب شتمة

3.3 أدوات جمع البيانات:

• الملاحظة:¹

تعرف بأنها عملية مراقبة أو مشاهدة لسلوك الظواهر والمشكلات ولأحداث ومكوناتها المادية والبيئية ، ومتابعة سيرها واتجاهاتها وعلاقتها " وقد اعتمدنا على ملاحظة البسيطة حيث يلاحظ الباحث ظاهرة أو حالة دون ان يكون لديه مخطط مسبق بنوعية المعلومات أو الأهداف أو السلوك الذي سيخضعهم للملاحظة وكان اعتمادنا على الملاحظة في البحث من أجل الحصول على معلومات أوسع تتعلق بسلوك الطلبة حول كيفية التعامل مع بالبرمجيات الوثائقية بكلية العلوم الإنسانية بجامعة محمد خيضر بسكرة .

• استمارة الإستبانة :هي عبارة عن مجموعة من الأسئلة المكتوبة التي تعد بقصد الحصول على معلومات أو آراء المبحوثين حول ظاهرة أو موقف معين" ، وقبل بلوغها صورتها نهائية مرت الاستمارة الموجهة للطلبة سنة ثانية ماستر 2 مكتبات على مرحلتين المرحلة الأولى :صياغة الصورة الأولية مع حرص الإحاطة بالبيانات وصياغة الأسئلة المرحلة الثانية : صياغة استمارة في شكلها النهائي بعد ضبطها مع الأستاذ المشرف .
تم تحديد المحاور الأساسية المتبعة في الدراسة.

¹ عبيدات محمد وآخرون . منهجية البحث العلمي . ط2 . عمان : دار وائل لطباعة والنشر ، سنة 1999 ص 55

4.3 تحليل نتائج الدراسة :

جدول تحديد أفراد العينة ومجتمع الدراسة :

التكرار	الاستمارات
37	عدد الاستمارات الموزعة
25	عدد الاستمارات المسترجعة
25	عدد الاستمارات المعتمدة

• توزيع الطلبة حسب الجنس:

النسبة المئوية	التكرارات	الجنس
80 %	20	إناث
20 %	05	ذكور
100 %	25	المجموع

الجدول رقم: (01) يوضح: الطلبة حسب الجنس

ومن خلال إطلاعنا على نتائج الاستمارة المسترجعة وجدنا أن أكبر نسبة لدى الإناث بنسبة 80 % ما يعادل 20 فراد من الإناث مقابل 05 من الذكور بنسبة 20 % وهذا التباين يعود لكون غالبية العينة المتمثلة في طلبة ثانية ماستر مكاتبات بكلية العلوم الإنسانية بجامعة بسكرة إناث. وهذا راجع لكون اختصاص علم المكتبات يندرج ضمن ميدان العلوم الإنسانية الذي يستقطب أكثر فئة الإناث التي تعد فئة كبيرة مقارنة بفئة الذكور التي نراها قليلة جدا وهذا راجع لكون أغلبية الذكور يتوجهون نحو التخصصات التقنية والعلمية إضافة لنسبة النجاح في شهادة البكالوريا التي تستحوذ عليها نسبة كبيرة من الإناث.

• توزيع الطلبة حسب المستوى العلمي والمؤهلات:

شهادات مكملة	التكرارات	النسبة المئوية
إعلام ألي	05	20 %
لغات أجنبية	03	12 %
مؤهلات علمية أخرى	03	12 %
لا يملكون أي شهادة خارج التخصص	14	56%
المجموع	25	100%

الجدول رقم: (03) يوضح: توزيع الطلبة حسب المستوى العلمي والمؤهلات

يظهر من خلال هذا الجدول المستوى العلمي للطلبة ثانياً ماستر مكتبات حيث نرى أن نسبة الحاصلين على شهادة الليسانس في التخصص هي 100 % . أما نسبة 20% ممن يملكون شهادة التحكم في الاعلام الالي وهي نسبة قليلة جداً, بالنظر للفرص المتاحة لهم سواء من خلال الدورات التدريبية الخاصة التي تنظمها مؤسسات خاصة , كذلك من خلال البرامج التكوينية المتاحة في مراكز التكوين المهني, والتمهين والمعاهد وحتى بعض الجامعات التي تمنح فرص للطلبة في التدرب على استخدام أجهزة الاعلام الالي من أجل مسايرة التطور التكنولوجي وكذا الاستعداد التام لعالم الشغل والوظيفة . يرجع سبب ذلك ربما لعدة عوامل : منها الجانب المادي للطلاب الذي لا يمكنه من إكتساب مهارات أخرى خاصة لدى الخواص

عدم تنظيم الوقت وعدم الاستغلال الامثل لاقوات الفراغ .

عدم الجدية والتكاسل والاكتفاء فقط الشهادة الجامعية.....الخ

عبر الجدول كذلك عن ضعف كبير جداً وهي نسبة 12% في التحكم في اللغات الاجنبية , التي تعد جد ضرورية خاصة في الوقت الحالي الذي يتطلب مستوى جيد في اللغات الاجنبية لا سيما اللغة الانجليزية التي تعد لغة العالم فعدم تحكم الطلبة في اللغة الاجنبية من شأنه أن يقلل من

الفصل الثالث : إجراءات الدراسة الميدانية ونتائجها

الاستفادة من عدة مراجع قد يحتاجون إليها أثناء إنجاز أبحاثهم ومذكراتهم هذا من جهة ومن الممكن أن يقلص في فرصة التوظيف من جهة أخرى .

في حين نسبة 56 % من الطلبة الثانية ماستر مكتبات لايملكون مؤهلات علمية إضافية تفيدهم في مسرتهم العلمية والوظيفية في المستقبل وكما سبق ذكره أن أغلبية الطلبة لاهتمون بتحسين مستواياتهم وذلك من خلال عدم الاهتمام بالتكوين والتدريب على استخدام التكنولوجيا وكذا إتقان اللغات الاجنبية.

– مستوى مهارتك في استخدام التكنولوجيات الحديثة

الاحتمالات	التكرارات	النسبة المئوية
ضعيف	00	00%
متوسط	08	32%
جيد	14	56%
ممتاز	03	12%
المجموع	25	100%

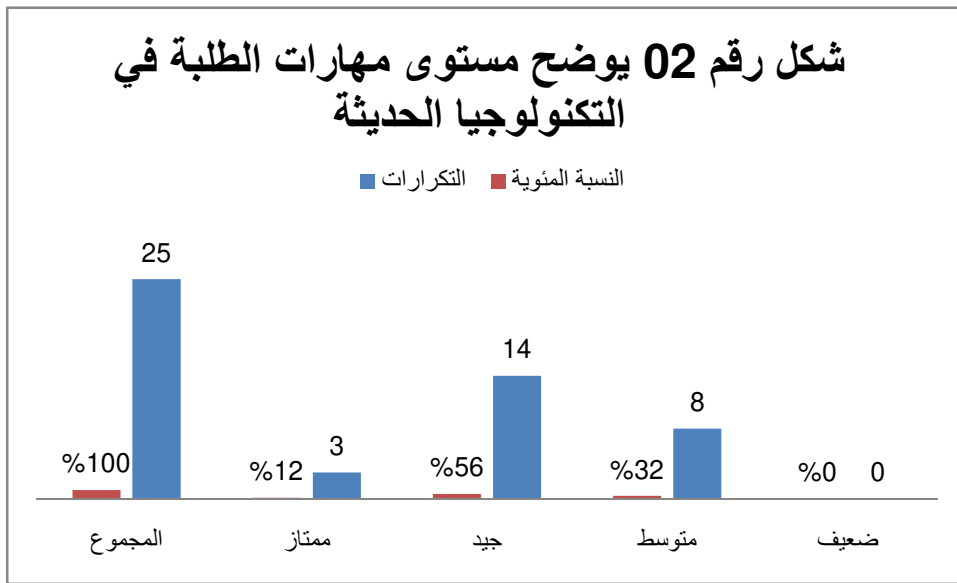
الجدول رقم (04) يوضح: مستوى مهارات الطلبة في استخدام التكنولوجيا الحديثة

من خلال هذا الجدول يظهر لنا نسبة مستوى المهارات في استخدام التكنولوجيا الحديثة لدى طلبة الماستر 2 والذي يعتبر جيد بنسبة 56% , وهذا راجع كون طلبة الماستر بصفة عامة إعتادوا استخدام تكنولوجيا الحديثة منذ زيارتهم للمكتبة في السنوات الأولى من المسار الجامعي أي أن أغلبهم تمرنوا على الاستخدام التكنولوجيات الحديثة بشكل جيد بصفة آلية . وذلك من خلال البحث عن مصادر المعلومات من أجل القيام بإنجاز العروض المقررة في إطار الأعمال الموجهة إلا أن هناك فئة من الطلبة مستواها متوسط قدرت بنسبة 32% وهي فئة قليلة نوعا ما مقارنة بالفئة الأخرى , ويعود سبب محدودية مستواها إلى عدم التركيز الجيد في القيام في البحث عن مصادر المعلومات .

الفصل الثالث : إجراءات الدراسة الميدانية ونتائجها

كذلك الاستعانة بالزملاء عند استخدام التكنولوجيات الحديثة وطلب يد المساعدة في

أبسط استخدام مثل الدخول إلى الفهرس المتاح للمكتبة . ونلاحظ فئة القليلة الممتازة التي قدرت بنسبة 12% وهي قليلة جدا ويعود ذلك كون الطلبة لا يملكون مهارات تقنية ولا يلجئون إلى تحسين مستواهم وقدراتهم المعرفية في المجال التقني بينما الفئة القليلة من تسعى لذلك. كما تجدر الإشارة إلى أنه لا يوجد تماما من لا يحسنون استخدام التكنولوجيا الحديثة ممثلة في نسبة 0% من عينة الدراسة .



- تفضيل استخدام التكنولوجيا الحديثة بالنسبة لك

الاحتمالات	التكرارات	النسبة المئوية
ميل شخصي	00	00%
سرعة الوصول للهدف البحثي	16	44,44%
تتحكم فيها جيدا	08	22,22%
ربح الوقت والجهد	12	33,33%
أسباب أخرى	00	00%
المجموع	36	100%

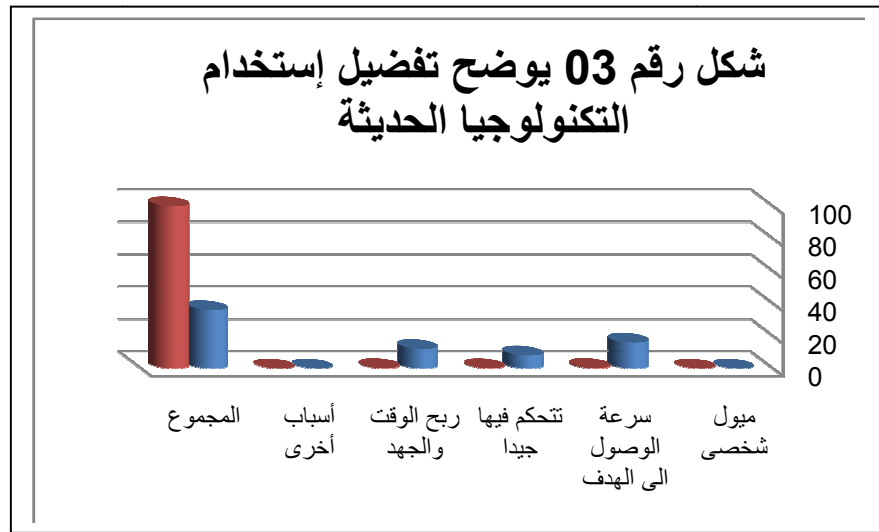
- الجدول رقم (05) يوضح تفضيل استخدام التكنولوجيا الحديثة

يظهر لنا من خلال الجدول أن الدافع الأساسي لاستخدام التكنولوجيا الحديثة هو سرعة الوصول إلى الهدف البحثي بنسبة 44,44 % في وقت وجيز, وهذا أمر يسعى كل الباحثين لاسيما الطلبة إلى تحقيقه, ذلك أنه الغرض الأساسي من استخدام التكنولوجيا الحديثة, حيث يرى الطلبة أن الهدف من ذلك هو الوصول للهدف البحثي دون اللجوء إلى استخدام طرق أخرى قد تخرجه من دائرة الموضوع. في حين نسبة 33,33 يرون أن ربح الوقت والجهد كذلك أمر ضروري لابد من أخذه بعين الاعتبار, إذ أنه يساهم في التحفيز عن مصادر المعلومات, وزيادة التوسع في الموضوع بدون ملل. أما نسبة 22% يرون أن التحكم في التكنولوجيا الحديثة هو من يقودك مباشرة إلى استخدامها لأسباب عديدة منها التعود على استخدامها لاسيما عند البحث عن مصادر المعلومات.

الفصل الثالث : إجراءات الدراسة الميدانية ونتائجها

الرغبة القوية في استخدام التكنولوجيا والابتعاد عن وسائل البحث التقليدية .

كما عبر نسبة 0% عن لا وجود حقيقة للميول الشخصي في ضل التكنولوجيا الحديثة .



ماذا تعني لك البرمجيات الوثائقية:

النسبة المئوية	التكرارات	الاحتمالات
00%	00	استخدام الحاسوب
31.07%	13	الإعارة الآلية
41,46%	17	تسيير المكتبة
26,82%	11	البحث عن مصادر المعلومات
00%	00	مفاهيم أخرى
100%	41	المجموع

الجدول رقم (06) يوضح: مفهوم البرمجيات الوثائقية لدى طلبة ماستر مكتبات

يتجه أغلبية الطلبة إلى أن مفهوم البرمجيات الوثائقية هو تسيير المكتبة بنسبة 41,46 % ذلك أن جميع طلبة الماستر في التخصص يدركون جيدا معنى البرمجيات الوثائقية , التي تعتبر

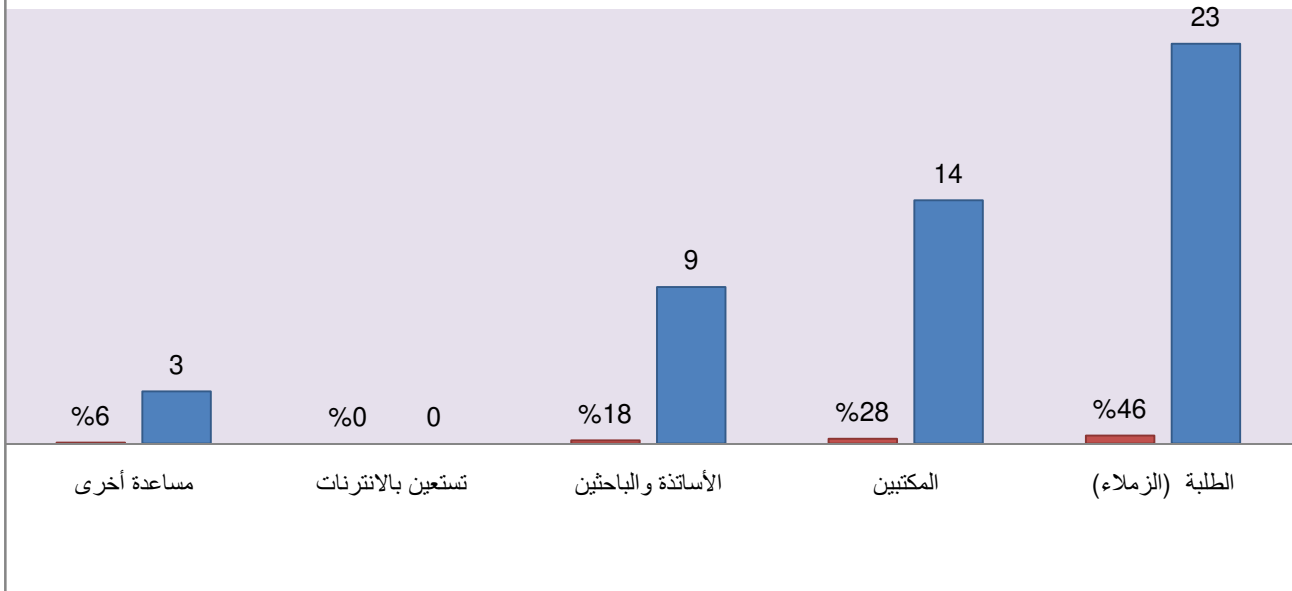
الفصل الثالث :

إجراءات الدراسة الميدانية ونتائجها

ضمن أحد المقاييس المبرمجة ضمن السداسي الأول من السنة الثانية ماستر حيث تعرف الطلبة من خلال المحاضرات و الدروس المقدمة , بالتفصيل الدقيق والتحليل لموضوع البرمجيات الوثائقية والاستزادة أكثر من خلال العروض المقدمة من طرف الطلبة في حصص الأعمال الموجهة , كما أضاف بعض الطلبة على أن معنى البرمجيات الوثائقية يشترك بمفهوم الإعارة الآلية بنسبة 31,07% وذلك حسب رأيهم أن عمل البرمجيات الوثائقية محصور في الإعارة الآلية فقط , وهذا مفهوم خاطئ , بينما يتعدى مفهوم البرمجيات الوثائقية لأكثر من وظيفة واحدة ويتعدى إلى العديد من الوظائف , سواء من جهة الطلبة أو من جهة المكتبيين وعمال المكتبة , و اكتفى نسبة 26,82, من عينة الدراسة التي اقتصر مفهومها فقط على أن البرمجيات الوثائقية مفهومها يعني فقط البحث عن مصادر المعلومات من خلال استخدام الفهرس الآلي , كذلك يعتبر هذا المفهوم ضيق جدا وهذا حسب رأي قليل من الطلبة من خلال النسبة المعبر عنها سابقا .

شكل رقم 04 يوضح مفهوم البرمجيات الوثائقية

■ النسبة المئوية ■ التكرارات

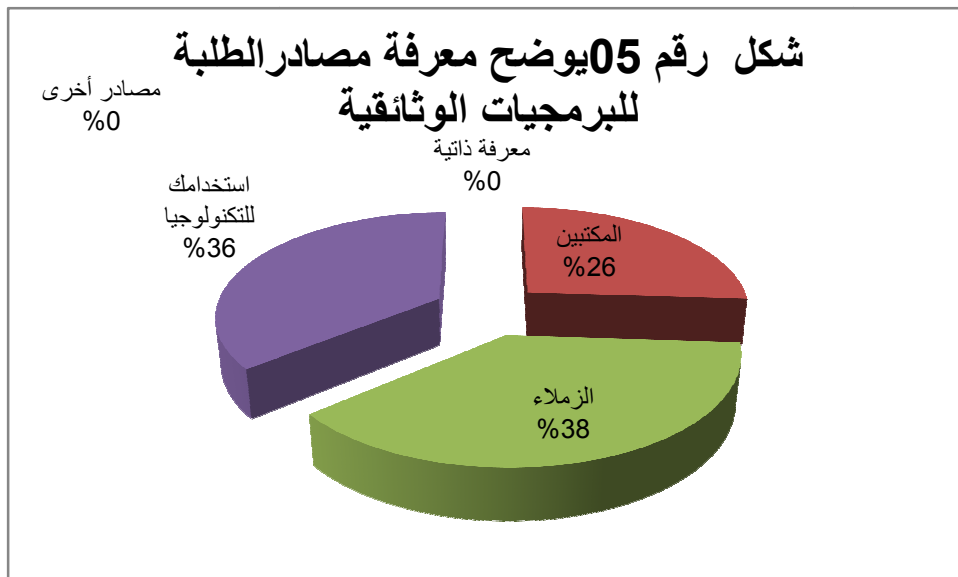


- ما هي مصادر معرفتك للبرمجيات الوثائقية

الاحتمالات	التكرارات	النسبة المئوية
المكتبيين	13	26%
الزملاء	19	38%
استخدامك للتكنولوجيا	18	36%
مصادر أخرى	00	00%
المجموع	50	100%

الجدول رقم (07) يوضح: مصادر معرفة الطلبة للبرمجيات الوثائقية

من خلال هذا الجدول الذي يوضح مصادر معرفة الطلبة للبرمجيات الوثائقية الذي يعد أمراً مكتسباً إما من خلال التقرب من المكتبيين والاستفسار عن الوسائل التكنولوجية الحديثة المستخدمة في المكتبة وطرح بعض الأسئلة التي من شأنها التعرف بشكل جيد ودقيق عن موضوع البرمجيات الوثائقية وهو ما عبر عنه نسبة 26 بالمائة، وأضاف نسبة 36 % من مجتمع الدراسة أن استخدام التكنولوجيا بشكل دوري يمكن من التعرف على البرمجيات الوثائقية بنسبة 36% وذلك بحكم القرب من التخصص والدراسة. كما عبر نسبة 36% من عينة الدراسة على أن الزملاء هم مصادر المعرفة بالبرمجيات الوثائقية وذلك من خلال الاحتكاك المباشر بالزملاء مع بعضهم البعض والاستفادة من تجاربهم في استخدام التكنولوجيا الحديثة .



- هل تقدم المساعدة لزملائك؟

الاحتمالات	التكرارات	النسبة المئوية
نعم	25	100%
لا	00	00%
المجموع	25	100%

الجدول رقم (09) يوضح: مساعدة الطلبة لزملائهم في استخدام البرمجيات الوثائقية

نلاحظ من خلال الجدول أن الطلبة لديهم رغبة كبيرة في مساعدة زملائهم بنسبة 100% ويظهر ذلك جليا من خلال زيارتنا الدورية للمكتبة ويعود سبب ذلك إلى التمكن والتحكم الأمثل في التكنولوجيا الحديثة , فمساعدة الطلبة لزملائهم في استخدام الفهرس الالكتروني, يمكنهم أكثر من الاستزادة وتبادل الخبرات فيما بينهم , كما لا توجد فوارق في المستوى التعليمي التي من شأنها أن تكسر حاجز الخوف بين الطلبة , بينما عبر نسبة 0% بلا عن تقديم يد المساعدة لزملائهم . ويرون أنه من الضروري تقديم المساعدة فيما بينهم التي تخلق نوع الحيوية واكتشاف عمليات أخرى في البرمجية تدعمهم للحصول على مصادر معلومات أكثر.

الاحتمالات	التكرارات	النسبة المئوية
معرفة البرمجية وطريقة عملها	11	50%
معرفة طرق البحث في البرمجية	23	23,91%
الخدمات التي تقدمها البرمجية	12	26,08%
مساعدة أخرى	00	00%
المجموع	46	100%

الجدول رقم (10) يوضح: طبيعة المساعدة المقدمة للطلبة

يتضح لنا من خلال هذا الجدول وهو تحديد نوع المساعدة المقدمة للزملاء أن نسبة معرفة البرمجية وطريقة عملها هي الأكبر حيث قدرت بنسبة 50 بالمائة كون طلبة ثانية ماستر لديهم خبرة في استخدام البرمجية بحكم الدراسة والتردد على المكتبة بشكل دوري في حين عبر نسبة 26 % عن جهلون الخدمات الأخرى التي تقدمها البرمجية كونهم غير معنيين بالعمليات الأخرى.

3- ما هي إيجابيات استخدام البرمجيات الوثائقية بالمكتبة بالنسبة لك؟

1- اختصار الوقت والجهد خاصة في العملية البحث عن المصادر المعلومات

2- إمكانية البحث بعدة طرق كالعنوان والمؤلف.....الخ

3- التحكم في الرصيد الوثائقي وتنمية المجموعات .

4- المحور الثاني: سعي المكتبات الجامعية لإرشاد وتوجيه الطلبة في استخدام البرمجيات الوثائقية - هل ساهمت البرمجية الوثائقية في حل مشاكل المكتبة في ظل استخدام الفهرس التقليدي؟

الاحتمالات	التكرارات	النسبة المئوية
نعم	25	64%
لا	00	36%
المجموع	25	100%

الجدول رقم : (11) مساهمة البرمجيات في حل مشاكل المكتبة في ظل استخدام الفهرس

يرى معظم الطلبة أن البرمجيات الوثائقية ساهمت وبشكل كبير في حل مشاكل الفهرس التقليدي من خلال الإجابة بنعم لمعظم أفراد العينة بنسبة 64% ويبدو ذلك واضحا عند زيارتنا لمكتبة الكلية نرى غالبية الطلبة لاسيما أفراد العينة التوجه مباشرة إلى استخدام الفهرس الالكتروني دون تردد, بينما أجاب ب لا نسبة 36% على أن البرمجيات لم تساهم في حل مشاكل المكتبية وهذا لأسباب تقنية مثل أعطال الشبكة وانقطاع التيار مما يعرقل سير الخدمات الفنية مثل الإعارة وبالتالي عدم تلبية احتياجات المستفيدين .

هل ترى أن استخدام البرمجية في المكتبة عملية -

الاحتمالات	التكرارات	النسبة المئوية
معقدة	06	24%
بسيطة	11	44%
نوعا ما	08	32%
المجموع	25	100%

الجدول رقم(12): يوضح عملية استخدام البرمجية في المكتبة

يتضح من خلال هذا الجدول أن عملية استخدام البرمجيات الوثائقية بالمكتبة تعد عملية بسيطة بنسبة 44% وهذا راجع كون أفراد العينة الممثلة في مجموعة الطلبة، وبالتالي استخدام ما يهتمهم في البرمجية وهو الفهرس المتاح على الخط، أما فيما يخص العمليات الفنية الأخرى كالفهرسة والتصنيف والإعارة..... الخ فهي من اختصاص المكتبيين وعمال المكتبة، أي أنها ليست من صلاحية الطلبة، فيما يرى البعض أنها عملية معقدة بنسبة 24% وتعتبر فئة قليلة ويعود ذلك لنقص الوعي لدى الطلبة عن الاستخدام الأمثل للبرمجية كما تبدو للبعض الأخر بسيطة نوعاً ما بنسبة 32% كذلك فئة قليلة.

- هل أنت راضي بما تقدمه البرمجية الوثائقية بالمكتبة في تلبية احتياجاتكم البحثية؟

الاحتمالات	التكرارات	النسبة المئوية
راضي	14	56%
غير راضي	05	20%
نوعاً ما	06	24%
المجموع	25	100%

الجدول رقم (13): يبين رضا الطلبة بما تقدمه البرمجية الوثائقية في تلبية احتياجاتكم البحثية

نرى من خلال النسب أن أغلبية الطلبة راضين بما تقدمه البرمجيات الوثائقية في تلبية احتياجاتهم البحثية بنسبة 56% ويعود ذلك للفئة الطلبة المداومين على المكتبة أي تدربوا ألياً على الاستخدام البرمجية و بالتالي حصولهم على احتياجاتهم البحثية. وحصولهم على مصادر المعلومات في وقت وجيز ودون بذل جهد كبير، في حين نسبة غير راضين نراها ضئيلة جداً بنسبة 20% مما يدل على أن البرمجيات الوثائقية تلي وبشكل كبير احتياجات الطلبة البحثية.

- هل توفر المكتبة مكتبي مؤهل يعمل على توجيه وإرشاد الطلبة في استخدام البرمجية؟

الاحتمالات	التكرارات	النسبة المئوية
نعم	00	00%
لا	25	100%
المجموع	25	100%

الجدول رقم (14): يبين تسخير المكتبة لمكتبي مؤهل لتوجيه الطلبة في استخدام البرمجيات.

نرى أن المكتبة الجمعية لا توفر مكتبي مؤهل يعمل على توجيه الطلبة في استخدام البرمجيات الوثائقية بنسبة 100 % وربما يعود ذلك إلى العديد من الأسباب نذكر منها على سبيل المثال : نقص العمال المختصين في المجال.

كذلك ضعف في ميزانية التسيير وعدم استقلالية المكتبة الجامعية في الجانب المادي والمالي نقص في الوسائل التقنية والبيداغوجية التي من شأنها رفع مستوى الخدمات المقدمة من طرف المكتبة.

عدم الاهتمام بالعنصر البشري من خلال التدريب والتكوين وإجراء التبرعات الميدانية التي تمكن العاملين على مستوى المكتبات الجامعية بكيفية التوجيه والارشاد للطلبة مستعملي البرمجية .

هل تم إدراج برامج تكوينية لكم من طرف المكتبة في كيفية استخدام البرمجية؟-

الاحتمالات	التكرارات	النسبة المئوية
نعم	06	24%
لا	19	76%
المجموع	25	100%

الجدول رقم (15) : عدم وجود برامج تكوينية من طرف المكتبة في كيفية استخدام البرمجية.

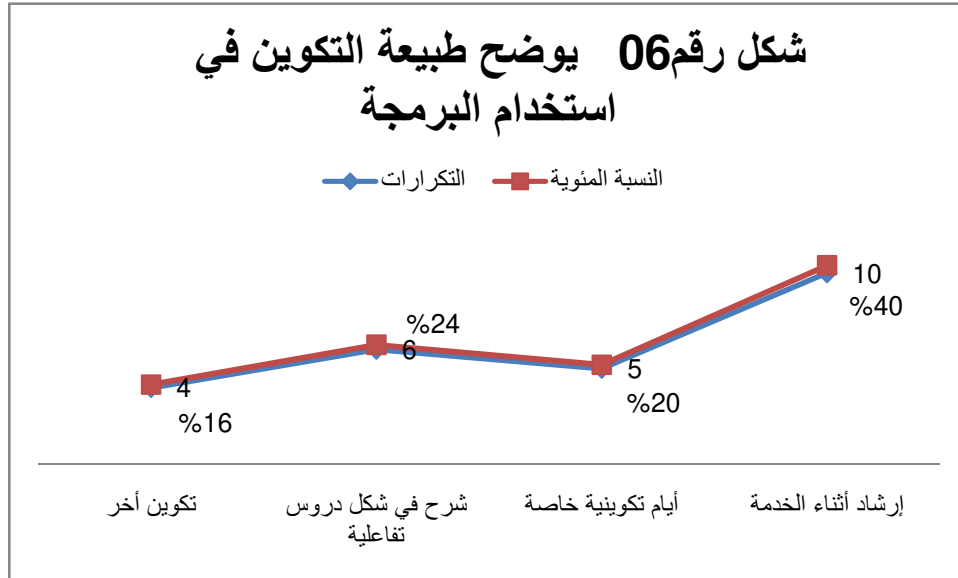
من خلال الجدول المبين أعلاه نرى أن نسبة الإجابة ب لا وصلت 76 % بخصوص إدراج برامج تكوينية في كيفية استخدام البرمجية الوثائقية وذلك لعدة عوامل منها : عدم تخصيص ميزانية كافية للتكفل بالمؤطرين المشرفين على العملية التكوينية , نقص عدد العمال وصعوبة تقسيم المهام وقيادة المصالح وتسييرها . فيما عبر نسبة 24 % عن وجود برامج تكوينية محدودة نوعا ما وهذا من خلال الجهود الخاصة من طرف وتخصيص جزء من الوقت للتواصل مع الطلبة من حين لآخر .

- إذا كانت الإجابة بنعم فما طبيعة التكوين

الاحتمالات	التكرارات	النسبة المئوية
إرشاد أثناء الخدمة	10	40%
أيام تكوينية خاصة	05	20%
شرح في شكل دروس تفاعلية	06	24%
تكوين آخر	04	16%
المجموع	25	100%

الجدول رقم (16): يوضح طبيعة التكوين في استخدام البرمجيات الوثائقية

يتبين من خلال الجدول أن نسبة 40% عبر عنها الطلبة عن طبيعة التكوين يكمن في إرشاد الطلبة أثناء الخدمة أي أثناء القيام بعملية البحث عن مصادر المعلومات. وذلك من خلال الوقوف إلى جانبهم عند استخدام البرمجية عند الولوج إلى الفهرس الإلكتروني , كما أشار نسبة 20 % إلى قيام المكتبة الجامعية بدورات تكوينية لكنها ضئيلة جدا ويعد ذلك لأسباب عديدة , في حين عبر نسبة 24% على وجود شرح في شكل دروس تفاعلية يستطيع الطالب من خلالها التعرف على البرمجية المستخدمة من طرف المكتبة وكل العمليات التي تتم على مستوى المكتبة بما فيه الإجراءات الفنية وغيرها , كما عبر نسبة 16% فقط عن وجود أشكال أخرى من شأنها أن تدعم العملية التكوينية .



- هل تطلب يد المساعدة أثناء استخدام البرمجيات الوثائقية؟

الاحتمالات	التكرارات	النسبة المئوية
نعم	13	52%
لا	14	56%
المجموع	25	100%

الجدول رقم(17): يوضح طلب المساعدة عند استخدام البرمجيات الوثائقية

نلاحظ من خلال الجدول أن نسبة 52 بالمائة من عينة الدراسة يطلبون المساعدة أثناء استخدام البرمجيات الوثائقية وهي فئة الطلبة التي لا تعتمد على المكتبة في البحث عن مصادر المعلومات مما يصعب عليها استخدام البرمجية بسهولة وبشكل مرن وربما لأسباب تقنية كالتعامل مع أجهزة الإعلام الآلي ببساطة، في حين نجد نسبة 56 % لا يطلبون المساعدة ويعود ذلك لكون طلبة الماستر يحسنون التعامل مع البرمجيات الوثائقية من خلال المداومة على استخدام البرمجية والبحث المستمر عن مصادر المعلومات .

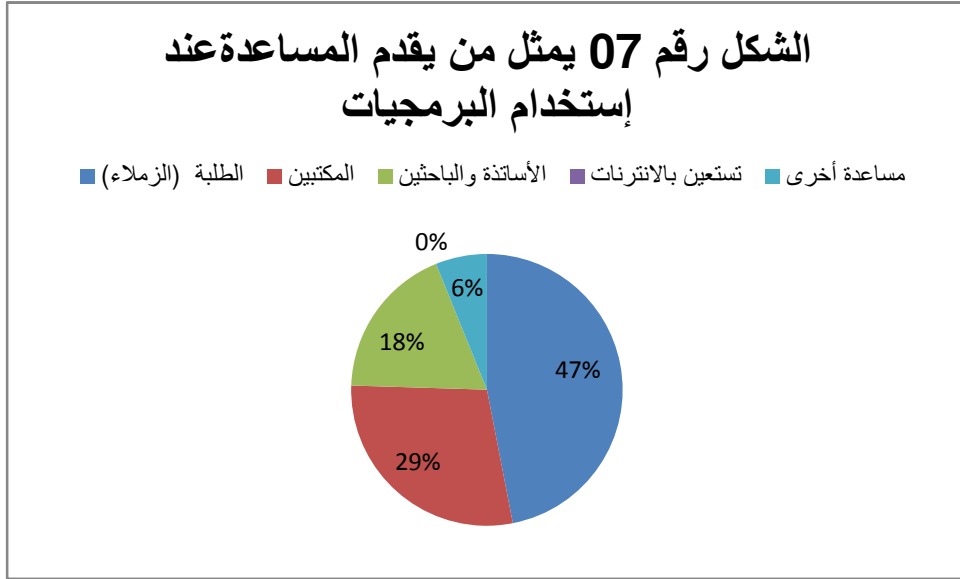
الإجابة بنعم فمن يقدم لك المساعدة

الاحتمالات	التكرارات	النسبة المئوية
الطلبة (الزملاء)	23	46,93%
المكتبيين	14	28.57%
الأساتذة والباحثين	09	18,36%
تستعين بالإنترنت	00	00%
مساعدة أخرى	03	6,12%
المجموع	49	100%

الجدول رقم: (18): رأي الطلبة فيمن يقدم لهم المساعدة عند استخدام البرمجيات الوثائقية

نلاحظ من خلال الجدول أن نسبة طلب المساعدة من الزملاء الدراسة والتي قدرت بـ 46,93% . وسبب ذلك هو سهولة التعامل الطلبة فيما بينهم واشتراكهم في الهدف نفسه وهو البحث عن مصادر المعلومات كذلك من خلال التردد الدوري للمكتبة يمكن بعض الطلبة من التعرف أكثر على البرمجية ومن ثم مساعدة الزملاء الذين لا يحسنون التعامل معها. فيما عبرت نسبة 28 % عن التوجه مباشرة إلى المكلفين بالإعارة للتدخل مباشرة عند مواجهة أي مشكلة على مستوى النظام , بينما يتجه بعض الآخر إلى طلب المساعدة من الأساتذة و الباحثين بنسبة قليلة جدا كون الأساتذة لا يقصدون الجهة المخصصة للطلبة وبالتالي لا يتمكنون بشكل مباشر من التعامل مع الطلبة مستخدمي البرمجية .

كما أن الطلبة لا يستعينون بشبكة الإنترنت من أجل التدريب على استخدام البرمجية



7- ما هي الحلول المقترحة للاستخدام الأمثل للبرمجية بالمكتبة؟

- توفير الإمكانيات المادية مثل وضع حواسيب ذات جودة عالية
- تجهيز المكتبة بخادم عالي الكفاءة الجودة
- إعطاء الأولوية في التوظيف لدوي الاختصاص
- القيام بدورات وتربصات تكوينية لتحسين المعلومات وتجديدها.....الخ
- تحسيس الطلبة بضرورة استخدام البرمجيات الوثائقية .

- تقييم فهم عمل البرمجية لدى الطلبة

الاحتمالات	التكرارات	النسبة المئوية
ضعيف	00	00%
متوسط	16	64%
جيد	09	36%
ممتاز	00	00%
المجموع	25	100%

الجدول رقم: (19): يبين تقييم فهم عمل البرمجية لدى الطلبة

يتضح من خلال هذا الجدول أن أغلبية الطلبة وبنسبة 64% يرون أن فهمهم لعمل البرمجية الوثائقية يبدو متوسط لأن جميع الطلبة يستخدمون الفهرس المتاح على الخط بمعنى أن الطلبة يهتمون فقط ب البحث عن مصادر المعلومات , يرى نسبة 36 % من الطلبة أن فهم عمل البرمجية جيد يقصدون بذلك سهولة استخدام الفهرس الالكتروني أما بقية العمليات الأخرى مثل الإعارة الآلية , الفهرسة , التصنيف ...

فالمكتبيين وعمال المكتبة هم من يهتمون بالعمليات الأخرى على غرار البث الانتقائي والإحاطة الجارية .

مدى صعوبة التعامل مع البرمجية الوثائقية

الاحتمالات	التكرارات	النسبة المئوية
نعم	08	32%
لا	17	68%
المجموع	25	100%

الجدول رقم (20) : يوضح مدى صعوبة التعامل مع البرمجية الوثائقية

يتضح لنا من خلال النسب أن طلبة الماجستير لا يجدون صعوبة في التعامل مع البرمجية الوثائقية كونهم إعتادوا المكتبة منذ السنوات الأولى ليسانس من خلال إنجاز بحوثهم وأعمالهم البحثية بينما نسبة 32 بالمائة من الطلبة يجدون صعوبة في التعامل مع البرمجيات الوثائقية وهذا راجع لعدم استخدامهم المكتبة بشكل دوري ومستمر و منه يجدون صعوبات عديدة في التعامل مع البرمجية وفي البحث عن المصادر المعلومات.

- صعوبة التعامل مع البرمجية ؟

الاحتمالات	التكرارات	النسبة المئوية
صعوبات تقنية	22	43,13%
صعوبات في فهم الحقول	12	23,52%
صعوبات في طريقة البحث	11	21,56%
صعوبات أخرى	06	11,76%
المجموع	51	100%

الجدول رقم: (21): يوضح نوع الصعوبات التي يعاني منها الطلبة عند استخدام البرمجية

نلاحظ من خلال الجدول أن نسبة الصعوبات التقنية هي المتصدرة نوعا ما والتي قدرت بنسبة 43,13 بالمائة وذلك بسبب حصول أعطال تقنية مثل توقف الحواسيب وأعطال على مستوى الشبكة تتطلب أخصائي في الإعلام الآلي والصيانة مما يعرقل عملية استخدام البرمجية

أما بالنسبة للصعوبات على مستوى الحقول فكانت النسبة 23,52 بالمائة فهناك بعض الحقول الكثير من الطلبة لا يستخدمونها قد تبدو غير مفهومة على غرار حقل المكانز

هل ترى أن الحقول البحثية المتاحة كافية للوصول لمصادر المعلومات المطلوبة؟

الاحتمالات	التكرارات	النسبة المئوية
نعم	19	76%
لا	06	24%
المجموع	25	100%

الجدول رقم : (22) رأي الطلبة حول الحقول البحثية كافية للوصول إلى مصادر المعلومات

يتضح من خلال هذا الجدول أن نسبة 76 % من الطلبة يرون أن الحقول البحثية المتاحة كافية للوصول لمصادر المعلومات المطلوبة هذا من خلال استخدامهم الفهرس الآلي المتاح على الخط . كما عبر نسبة 24% من الطلبة عن عدم قناعتهم بالحقول البحثية المتاحة ويرون أنها غير كافية ويعود سبب ذلك إلى عدم تمكنهم من الاستخدام الأمثل للبرمجية وللحقول البحثية . كما أنهم يقتصرون فقط على حقول معينة مثل حقل العنوان وحقل المؤلف ولا يحسنون التعامل مع الحقول البحثية الأخرى , كحقل بيانات النشر وحقل الرقم الدولي للكتاب ردمكالخ

طريقة البحث التي تستخدمها أكثر

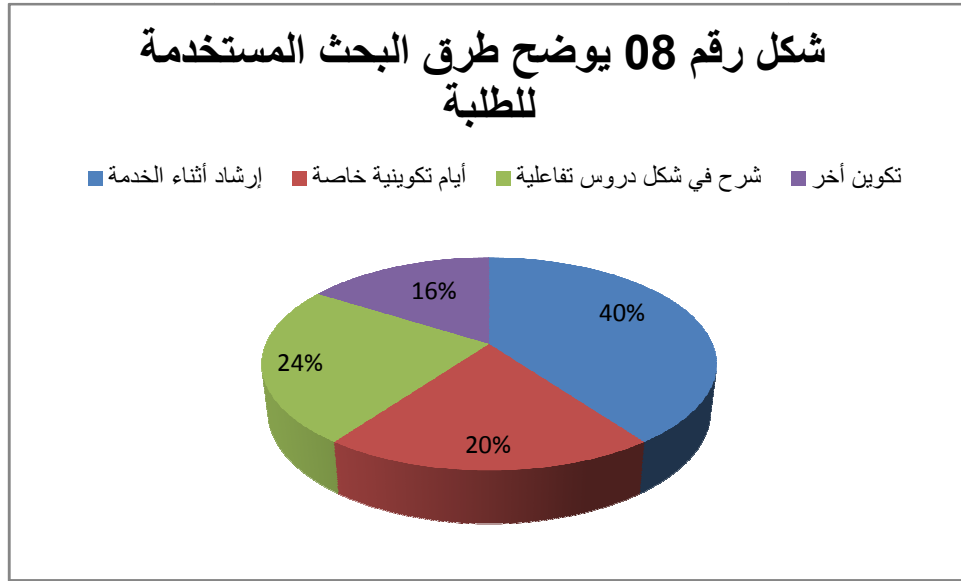
الاحتمالات	التكرارات	النسبة المئوية
البحث بالعنوان	17	50%
البحث بالمؤلف	15	44,11%
البحث عن طريق بيانات النشر	02	5,88%
طرق أخرى	0	0%
المجموع	34	100%

الجدول رقم : (23) يوضح طرق البحث المستخدمة أكثر من طرف الطلبة

يتضح من خلال الجدول أن أغلبية الطلبة يستخدمون حقول البحث بالعنوان بنسبة 50% وذلك لأن غالبية الطلبة يأخذون الكلمات المفتاحية ورؤوس الموضوعات واستخدامها

الفصل الثالث : إجراءات الدراسة الميدانية ونتائجها

مباشرة في حقل العنوان , ويعبر نسبة 44,11 % باستخدام البحث بالمؤلف ويرون أنه من الحقول السهلة الاستخدام وذلك بإدخال أسماء المؤلفين في حقل المؤلف , أما فيما يخص الحقول الأخرى مثل بيانات النشر فإن غالبية الطلبة لا يستخدمون هذه الحقول أصلاً ذلك بحكم عدم الاطلاع على هذه البيانات عند استلام مصادر المعلومات , وتصفحها بشكل جيد وعليه لا يمكن إضافة هذه البيانات في واجهة البحث الخاصة بالفهرس الالكتروني كبديل عن حقل العنوان والمؤلف.



- هل تجد صعوبة بحثية في بعض الحقول الخاصة بالبرمجية ؟

الاحتمالات	التكرارات	النسبة المئوية
نعم	04	16%
لا	21	84%
المجموع	25	100%

الجدول رقم (24): يوضح إمكانية وجود صعوبة بحثية في بعض الحقول الخاصة بالبرمجية

بقراءة هذا الجدول يتضح لنا أن نسبة 84 % من عينة الدراسة تؤكد أنه لا توجد صعوبات بحثية تواجههم أثناء التعامل مع الحقول , خاصة حقل المؤلف وحقل العنوان , هذان الحقلان اعتاد الطلبة على استخدامهم في البحث عن مصادر المعلومات لا نجاز

الفصل الثالث :

إجراءات الدراسة الميدانية ونتائجها

بحوثهم ومذكراتهم . كما عبر نسبة 16% من الطلبة على وجود صعوبات تواجههم أثناء التعامل مع بعض الحقول البحثية , والمقصود بذلك هي الحقول التي لم يعتاد الطلبة على استخدامها بشكل دوري مثل ما أشار البعض إلى حقل المكانز الذي يجدون به صعوبة كبيرة في التعامل معه وهذا راجع لنقص الوعي لدى الطلبة بهذا الحقل وكذا استبعاد المكتبيين وعدم اهتمامهم لمثل هذه الحقول.

الإجابة بنعم فما هي هذه الحقول:

الاحتمالات	التكرارات	النسبة المئوية
الرقم الدولي الموحد للكتاب ردمك (ISBN)	15	31.25%
الرقم الدولي الموحد للدوريات ردمك (ISSN)	14	29,41%
بيانات النشر (مكان، ناشر، سنة)	17	33,33%
حقول أخرى	3	5,88%
المجموع	51	100%

الجدول (25): يوضح رأي الطلبة نحو استخدام الحقول البحثية الأخرى

من خلال هذا الجدول نلاحظ تقارب النسب المعبرة للحقول البحثية مثل الرقم الدولي للكتاب والرقم الدولي للدوريات وكذا بيانات النشر مما يدل على أن أغلبية الطلبة لا يستخدمون هذه الحقول ليست من جانب صعوبتها ولكن عزوف الطلبة عن استغلالها وهذا بسبب استخدام الحقول التي إعتاد على القيام بعمليات البحث عن مصادر المعلومات , على غرار حقل العنوان وحقل المؤلف , أما فيما يخص الحقول الفرعية أو الثانوية يعود سبب التخلي عن استخدامها درجة الوعي لدى الطلبة بأهميتها , وكذا عدم التمعن والتفحص لهذه البيانات أثناء الاطلاع على مصادر المعلومات التي تلي احتياجاتهم.

5- ما رأيك في نتائج البحث المتحصل عليها؟

الاحتمالات	التكرارات	النسبة المئوية
كافية	12	48%
غير كافية	05	20%
نوعا ما	08	32%
المجموع	25	100%

الجدول رقم (26): يوضح المتحصل عليها في عملية البحث .

من خلال الجدول نلاحظ أن نسبة 48% عبروا عن النتائج البحث المتحصل عليها كافية بينما عبر نسبة 20% من مجتمع الدراسة بأنها غير كافية وبنسبة 32% يرون أنها متوسطة على العموم وهـ\راجع لاقتصار الطلبة على بعض الحقول مثل الحقل العنوان وحقل المؤلف حيث لا يبدلون جهدا

في البحث بالحقول الأخرى التي من الممكن تكون أسرع في الوصول إلى نتجة البحث .

-الفهم الجيد لطريقة عمل البرمجة .

عبر غالبية مجتمع الدراسة بأن الفهم الجيد يساهم بشكل كبير في تحقيق الأهداف البحثية .

- وافق غالبية مجتمع الدراسة بأن الفهم الجيد يساهم بشكل كبير في تحقيق الأهداف

البحثية المرجوة.

5.3 النتائج العامة للدراسة:

- 1_ التحكم الجيد وامتلاك مهارات في التكنولوجيا الحديثة يمكن من الاستخدام الأمثل للبرمجيات الوثائقية
- 2 - استخدام التكنولوجيا الحديثة يساهم بشكل كبير في ربح الوقت والجهد وتخفيض التكاليف
- 3- مساعدة الطلبة فيما بينهم في استخدام البرمجية الوثائقية يحفز على الاستخدام أكثر لها من خلال البحث عن مصادر المعلومات .
- 4- اقتصار الطلبة في البحث عن بعض الحقول فقط كحقل العنوان والمؤلف ليس بالإيجابي مما قد ينقص من سرعة الوصول إلى مصادر المعلومات .
- 5- اتجاه الطلبة لاستخدام الفهرس الالكتروني واستغناءهم نهائيا عن الفهرس التقليدي
- 6- ممارسة الطلبة لاستخدام البرمجيات الوثائقية بصورة كبيرة مما يجعلها تبدو سهلة في نظرهم .
- 7- معظم الطلبة راضين عن سير البرمجية لأنها ساهمت في تلبية احتياجاتهم .
- 8- عدم إدراج المكتبة لبرامج تكوينية وتربصات ميدانية من شأنه أن يعرقل فهم التعامل بشكل جيد مع البرمجية كذلك عدم تسخير العناصر المؤهلة لارشاد وتوجيه الطلبة يقلص من نسبة الاستزادة من البرمجية المتاحة لدى المكتبة .
- 9- أغلبية طلبة الماجستير لاسيما في التخصص يحسنون التعامل مع البرمجية بشكل مقبول
- 10- أغلب الصعوبات التي يعاني منها الطلبة في استخدام البرمجية هي الصعوبات تقنية التي تتطلب أخصائيين لاسيما مختص في الإعلام الآلي والبرمجة وصيانة الشبكة

6.3 النتائج على ضوء الفرضيات:

• الفرضية الأولى :

مساهمة التكنولوجيات الحديثة في ميول الطلبة لاستخدام البرمجيات

من خلال نتائج الدراسة استنتجنا ما يلي:

كانت إجابات الطلبة عن استخدام التكنولوجيا الحديثة بنسبة النتائج العامة

مساهمة التكنولوجيات الحديثة في ميول الطلبة لاستخدام البرمجيات

من خلال نتائج الدراسة استنتجنا ما يلي:

✓ التحكم في التكنولوجيات الحديثة يساهم أكثر في استخدام البرمجيات الوثائقية

هي إجابة نسبة 56% من العينة .

✓ يفضل معظم الطلبة استخدام التكنولوجيا الحديثة بسبب سرعة الوصول إلى

الهدف البحثي بنسبة 44%.

✓ إتجه غالبية الطلبة بأن مفهوم البرمجيات يقتصر على تسيير المكتبة بنسبة 41%

أجاب غالبية الطلبة من عينة الدراسة على أن مصادر المعرفة بالبرمجيات

الوثائقية هو استخدام التكنولوجيا الحديثة بنسبة 36%

✓ أجاب نسبة 84% من الطلبة على أن للمعارف التكنولوجية دور في تحفيز

الطلبة لاستخدام البرمجيات .

✓ قاربت إجابة الطلبة بنعم نسبة 50% بخصوص طبيعة المساعدة المقدمة

للزلاء وهي التعريف بالبرمجية وطريقة عملها.

✓ من خلال النتائج المحصل عليها نصل إلى نتيجة تبرهن أن التكنولوجيا

الحديثة تساهم وبشكل كبير في استخدام البرمجيات الوثائقية وهذا ما يؤكد

صحة الفرضية .

• الفرضية الثانية :

سعي المكتبات الجامعية لإرشاد وتوجيه الطلبة في استخدام البرمجيات الوثائقية.

من خلال النتائج الجزئية الدراسة الجزئية توصلنا إلى ما يلي:

- عبر نسبة 64% عن مساهمة البرمجية الوثائقية في حل مشاكل الفهرس التقليدي بينما
- عبر نسبة 64% عن مساهمة البرمجية الوثائقية في حل مشاكل الفهرس التقليدي بينما عبر
- نسبة 36% علق أن البرمجيات لنم تساهم في حل مشاكل المكتبة وهذا الأسباب تقنية
- ✓ تؤكد نسبة كبيرة من عينة الدراسة أن عملية استخدام البرمجية في المكتبة عملية بسيطة نسبة 44% بينما عبر نسبة 24% على أنها معقدة
- ✓ - يعتبر نسبة 56% من عينة الدراسة عن رضء بما تقدمه البرمجة في تلبية البرمجية الوثائقية.
- ✓ لا توفر المكتبة مكتبي مؤهل يعمل على توجيه وإرشادات الطلبة في استخدام البرمجية هذا رأي كل أفراد العينة.
- ✓ - عبرت إجابات معظم الطلبة عن عدم وجود برامج دورات تكوينية لفائدتها بخصوص كيفية استخدام البرمجيات الوثائقية
- ✓ يقتصر توجيه المكتبة للطلبة على إرشادهم أثناء الخدمة فقط بنسبة 40% نظرا لإمكانيات البشرية والمادية وكذا عدم توظيف اخائين في المكتبات.
- ✓ أجاب نسبة 46% من عينة الدراسة بخصوص طلب مساعدة عند استخدام البرمجية الوثائقية ونسبة قليلة تقدر بـ 28.57% من الطلبة الذين يطلبون المساعدة من المكتبين
- ✓ يبدو لنا من خلال النتائج المتحصل عليها تفسر أن سعي المكتبات الجامعية لإرشاد وتوجيه الطلبة في استخدام البرمجيات الوثائقية عليه غير محققه وهذا ما يؤكد عن عدم صحة الفرضية.

• الفرضية الثالثة:

دور الوعي في إستخدام البرمجيات الوثائقية للحصول على مصادر المعلومات

✓ لا يجد معظم أفراد عينة الدراسة صعوبة كثيرة في التعامل مع البرمجيات الوثائقية، وهذا من خلال سنة 68%.

✓ أجاب معظم أفراد العينة بنسبة 76% بنعم على أن الحصول البحثية كافية للوصول إلى مصادر المعلومات

✓ لا يجد أفراد العينة صعوبة بحثية في بعض الحقول الخاصة نسبة 84%
 ✓ من خلال هذه النسب المحصل عليها يفسر لنا أن الحصول على مصادر المعلومات يتطلب وعي باستخدام البرمجيات الوثائقية وعلى هذا الأساس نؤكد صحة الفرضية.

7.3 النتائج على ضوء الدراسات السابقة:

من خلال هذه الدراسة توصلنا إلى العديد من النتائج :

قمنا من خلال عنصر الدراسات السابقة بعرض بعض الأطروحات والرسائل الجامعية التي عالجت موضوع البرمجيات الوثائقية من عدة جوانب ولأنه موضوع متجدد ومتطور جدا أردنا تسليط الضوء على أحد الجوانب لم يتم الإشارة إليها في الدراسات السابقة وهي دراسة سلوكيات الطلبة حيال استخدام البرمجيات الوثائقية

اعتمدنا المنهج الوصفي التحليلي المناسب لموضوع الدراسة المناسب لتحليل الظاهرة

2- اختلفت هذه الدراسة عن الدراسات السابقة في أنها تناولت كيفية تعامل الطلبة مع للبرمجيات الوثائقية بينما تحدثت الدراسات السابقة عن المواصفات ومتطلبات انتقاء البرمجيات الوثائقية كذلك عن اتجاهات المستفيدين نحو استخدام الفهارس الالكترونية كما تناولت النظم الآلية المتكاملة للمكتبات ومراكز المعلومات.

8.3 مقترحات الدراسة :

أولا ينبغي على المكتبات الجامعية تقديم الأفضل نحو تحسين استخدام التكنولوجيا الحديثة

إشراك المستخدمين وكذا الباحثين في اقتناء البرمجيات الوثائقية الملائمة

العمل على تسخير الإمكانيات المادية والبشرية لتقديم خدمات جيدة للمستخدمين

تمكين المستخدمين من إبداء رأيهم نحو البرمجيات المستخدمة

القيام بدورات تكوينية وكذا تریبصات ميدانية من شأنها خدمة المستخدم

العمل على تكوين دوري للمكتبيين لتحسين مستواهم في استخدام البرمجيات الوثائقية .

العمل على توجيه الطلبة والباحثين على نحو استخدام البرمجيات الوثائقية

تكوين أخصائيين يسهرون على توجيه وتدريب الطلبة على استخدام البرمجيات الوثائقية

خاتمة

إن الدور الذي تهدف إليه المكتبات الجامعية هو السعي نحو تحقيق الرضا لجميع مستخدميها كالطلبة والباحثين , تماشياً مع العصر الحالي ,ولكن هذا الأخير فرض جملة من التحديات والرهانات أجبر المكتبات باتخاذ جملة من التدابير والإجراءات التي من شأنها مواجهة الكم الهائل والمتزايد من الرصيد الوثائقي الذي أصبح ينمو ويتزايد بخطوات متسارعة .

ولعل من بين التدابير والإجراءات هو التركيز على استخدام التكنولوجيات الحديثة والمتطورة,والتي منحت وجه جديد لمجابهة التحديات الراهنة ,ويبرز استخدام المكتبات الجامعية للتكنولوجيا الحديثة أكثر هو ما يسمى بالبرمجيات الوثائقية التي كان لها الدور الكبير في تغيير وتحسين أداء المكتبة الجامعية .سواء من ناحية التحكم في العمليات و الإجراءات الفنية. أو من ناحية خدمة المستفيدين من الطلبة والباحثين . وعليه جاءت دراستنا للوقوف عن سلوكيات الطلبة اتجاه البرمجيات الوثائقية المستخدمة بالمكتبات الجامعية , حيث توصلت الدراسة التي شملت فئة معينة تمثلت في الطلبة المقبلين على التخرج بشهادة الماستر في علم المكتبات والمعلومات تخصص إدارة المؤسسات الوثائقية , مفادها إ أن التحكم الطلبة الجيد في التكنولوجيا الحديثة من شأنه أن يساهم في رفع مستوى الطلبة في استخدام البرمجيات الوثائقية. كذلك الرغبة في الوصول إلى الأهداف البحثية وفي أقل وقت وجهد .

قائمة المراجع

قائمة المراجع

قائمة المراجع

باللغة العربية

القواميس :

1. محمد دياب، مفتاح.معجم مصطلحات نظم تكنولوجيا المعلومات والاتصالات.القاهرة:الدار الدولية للنشر والتوزيع:،5551ص.703.

2. يوسف، عبد المعطي، ياسر. القاموس الشارح في علوم المكتبات. القاهرة: دار الكتاب لحديث، 2018

• الكتب:

3. إبراهيم، السعيد مبروك. إدارة المكتبات الجامعية في ضوء اتجاهات الإدارة المعاصرة. القاهرة: دار

المجموعة العربية، 2012

4. أحمد ملحم، عصام توفيق. مصادر المعلومات الالكترونية في المكتبات الجامعية. الرياض جامعة نايف العربية للعلوم الأمنية ، 2011

5. الزوال، أحمد سليم: الشامل في حوسبة المكتبات ومراكز مصادر المعلومات، ط2، [د.م.]،

عالم الكتب الالكترونية لنشر والتوزيع، 2100.

6. خيضر، مؤيد يحي . خدمات المعلومات والحوسبة وفق نظام winisis ، 2006.

7. الاسكندرية: دار الوفاء ، 2009 .المكتبة الجامعية وتحديات مجتمع المعرفة .ابراهيم، السعيد مبروك

8. خطاب ، السعيد مبروك. الدور الثقافي للمكتبات الجامعية بين تكنولوجيا الاتصالات وثورة المعلومات. عمان: دار الوراق ، 2014

9. المدادحة، احمد نافع، مطلق، حسن محمود المكتبات الجامعية ودورها في عصر المعلومات المعلومات . عمان :مكتبة المجتمع العرب ، 2007.

قائمة المراجع

- براهيم ، رنده إبراهيم . معايير اختيار الأنظمة الآلية المتكاملة في المكتبات الجامعية . الرياض : مكتبة الملك فهد .2.
- 10.عبد الجواد ، سامح زينهم . الأنظمة الآلية المتكاملة في المكتبات ومراكز المعلومات.القاهرة : جامعة الزقازيق .200
- 11.أحمد ، محروس ميساء . النظم الآلية المتكاملة في المكتبات الجامعية : دراسة تحليلية .القاهرة : مركز الإسكندرية للكتاب . 2007
- 12.أمان ، محمد .ياسر عبد المعطي .النظم الآلية والتقنيات المتطورة للمكتبات ومراكز المعلومات -الرياض :مكتبة الملك فهد الوطنية.1997
13. الدوريات
- 14.بن السبتي، عبد المالك. مواصفات اختيار البرمجيات الوثائقية. مجلة المكتبات والمعلومات (
- 15.ع.0،) مج.0،) 2111.ص-ص25.52-¹.
- المذكرات:
- 16.بن السبتي، عبد المالك، تكنولوجيا المعلومات، أنواعها ودورها في دعم التوثيق والبحث العلمي جامعة منتوري، قسنطينة نموذجاً رسالة دكتوراه : علم المكتبات، قسنطينة : جامعة منتوري، 2002.
- 17.بوخاري ، أم هاني. متطلبات وضع وانتقاء البرمجيات الوثائقية بالمكتبات الجامعية: دراسة ميدانية بجامعة باجي مختار. شهادة ماجستير: إعلام علمي وتقني: قسنطينة ، 2006
- 18.بونوار ، حنيفة . فارح، نسرین . التطبيقات الآلية في المكتبات ومراكز المعلومات مذكرة لنيل شهادة الماستر في علم المكتبات جامعة مستغانم 2019
- 19.بايع راسو، سارة . بوحليط ، منى دور البرمجيات الوثائقية في تحسين أخصائي المعلومات برمجية PMB أنموذج مذكرة مقدمة لنيل شهادة الماستر في علم المكتبات قالمة 2022 .

قائمة المراجع

20. عبان عبد القادر، تحديات الادارة الالكترونية في الجزائر، اطروحة نهاية الدارسة لنيل شهادة الدكتوراه في علم الاجتماع تخصص إدارة وعمل، جامعة محمد خيضر -بسكرة-، سنة 2016، ص 39

21. عزون سلمي-بويبية اسماء، المعوقات المهنية في تطبيق الادارة الالكترونية، مذكرة لنيل شهادة ماستر علم الاجتماع -تخصص تنظيم وعمل، جامعة محمد الصديق بن يحي -جيجل- سنة 2019.

22. بكوش ,علال. مولى الخلوة عبد اللطيف البرمجيات الوثائقية ودورها في خدمة المستفيدين مكتبة كلية العلوم الاقتصادية لجامعة د. "الطاهر مولاي" سعيدة- نموذجا مذكرة التخرج لنيل شهادة الماستر في علم المكتبات والمعلومات مستغانم 2017 ص78-

23. رحاحلية ,أمير. واقع تطبيق نظام سنجاب بمكتبات جامعة 8 ماي 1945 – قالمة مذكرة مقدمة لنيل شهادة الماستر في علم المكتبات 2019 .

• الويبوغرافيا:

24. غزال، عادل. البرمجيات الوثائقية، تم الزيارة على الساعة 13:00 في يوم 2023/05/23 متاح على الخط المباشر من خلال الرابط التالي.
..http://adelgezzal.blogspot.com/2013/02/blog-post_7124.htm

قائمة المراجع باللغة الفرنسية

- ¹ - Centre de recherche sur l'information scientifique et technique.
de
normalisé
de
Systeme
gestion de bibliothèque-syngéb : version 2008 : manuel d'utilisation. Alger
: cerist.2008.

الملاحق

جامعة محمد خيضر. بسكرة .

كلية العلوم الإنسانية والاجتماعية

قسم العلوم الإنسانية

شعبة علم المكتبات

إستمارة إستبيان

بعنوان :

سلوك الطلبة في استخدام البرمجيات الوثائقية

-بسكرة-دراسة ميدانية بقسم العلوم الإنسانية جامعة محمد خيضر

مذكرة مقدمة ضمن متطلبات نيل شهادة الماستر في علم المكتبات

إشراف الأستاذ:

عبد الحميد صريدي

إعداد الطالب:

مصطفى شافوا

في إطار إعداد مذكرة التخرج لنيل شهادة الماستر الرجاء التكرم بالإجابة عن الأسئلة ومساعدتنا لجمع المعلومات اللازمة لإثراء هذا البحث، وذلك بوضع علامة (x) أمام الإجابة التي تتناسب مع رأيك، علما أن معلومات هذه الاستمارة لن تستخدم إلا لأغراض علمية.

السنة الجامعية: 2023 / 2022

❖ البيانات شخصية

1- الجنس : ذكر

2- شهادات مكملة (تكنولوجيا):.....

المحور الأول :مساهمة التكنولوجيات الحديثة في ميول الطلبة لإستخدام البرمجيات الوثائقية

1-مستوى مهارتك في إستخدام التكنولوجيات الحديثة؟

ضعيف متوسط جيد ممتاز

2- تفضيل إستخدام التكنولوجيا بالمكتبة بالنسبة لك؟

ميسر شخصي تتح كم فيها جيداً

سرعة الوصول للهدف البحثي ربح الوقت والجهد

- أسباب أخرى (يرجى ذكرها):

4- ماذا تعني لك "البرمجيات الوثائقية"؟

إستخدام الحاسوب تسيير المكتبة

الإعارة الأليية البحث عن مصادر المعلومات

مفاهيم أخرى (يرجى ذكرها):

5- ما هي مصادر معرفتك للبرمجيات الوثائقية؟

معرفة ذاتية الزملاء

المكتبيين استخداماتك للتكنولوجيا

مصادر أخرى (يرجى ذكرها):

6- هل ترى أن مستوى معارفك التكنولوجية يحفزك لإستخدام البرمجيات الوثائقية ؟

نعم لا

- إذا كانت الإجابة "بنعم"، فهل تقدم المساعدة لزملائك؟ نعم لا

- إذا كانت الإجابة "بنعم"، فما هي طبيعة المساعدة المقدمة؟

- تعريف البرمجية وطريقة عملها

- معرفة طرق البحث في البرمجية

- الخدمات التي تقدمها البرمجية

- مساعدة أخرى (يرجى ذكرها):

7- ما هي إيجابيات استخدام البرمجيات الوثائقية بالمكتبة بالنسبة لك؟

.....

.....

....

المحور الثاني: سعي المكتبات الجامعية لإرشاد وتوجيه الطلبة في استخدام البرمجيات الوثائقية

1- هل ساهمت البرمجية الوثائقية في حل مشاكل المكتبة في ظل استخدام الفهرس التقليدي؟

لا

نعم

2- هل ترى أن استخدام البرمجية الوثائقية بالمكتبة؟

نوعاً ما

بسيطة

معقدة

3- هل أنت راضي بما تقدمه البرمجية الوثائقية بالمكتبة في تلبية احتياجاتكم البحثية؟

نوعاً ما

غير راضي

راضي

4- هل توفر المكتبة مكتبي مؤهل يعمل على توجيه وإرشاد الطلبة في استخدام البرمجية؟

لا

نعم

5- هل تم إدراج برامج تكوينية لكم من طرف المكتبة في كيفية استخدام البرمجية؟

لا

نعم

- إذا كانت الإجابة بـ (نعم) ما هي طبيعة التكوين :

- إرشاد أثناء الخدمة

- أيام تكوينية خاصة

- شرح في شكل دروس تفاعلية

- تكوين آخر (يرجى ذكره):

6- هل تطلب يد المساعدة أثناء إستخدام البرمجيات الوثائقية؟

نعم لا

- إذا كانت الإجابة بـ (نعم) فمن يقدم لك المساعدة:

الطلبة (الزملاء)

المكتبيين

الأساتذة والباحثين

تستعين بالإنترنت

- مساعدة أخرى (يرجى ذكرها):

7- ما هي الحلول المقترحة للاستخدام الأمثل للبرمجية بالمكتبة؟

.....
.....
.....
.....

المحور الثالث: دور الوعي في استخدام البرمجيات الوثائقية للحصول على مصادر المعلومات

1- ما تقييمك في فهم عمل البرمجية الوثائقية؟

ضعيف متوسط جيد ممتاز

2- هل تجد صعوبة في التعامل مع البرمجية الوثائقية؟

نعم لا

- إذا كانت الإجابة بـ (نعم) فيما تكمن الصعوبة:

صعوبات تقنيّة

صعوبات في فهم الحقول

صعوبات في طريقة البحث

- صعوبات أخرى (يرجى ذكرها):

3- هل ترى أن الحقول البحثية المتاحة كافية للوصول لمصادر المعلومات المطلوبة؟

نعم لا

4- ما هي طريقة البحث التي تستخدمها أكثر؟

البحث بالعنوان

البحث بالمولف

- البحث عن طريق بيانات النشر _____

طرق أخرى (يرجى ذكرها):.....

5- هل تجد صعوبة بحثية في بعض الحقول الخاصة بالبرمجية؟

نعم لا

- إذا كانت الإجابة بـ (نعم) ما هي هذه الحقول:

- الرقم الدولي الموحد للكتاب ردمك (ISBN)

- الرقم الدولي الموحد للدوريات ردمد (ISSN)

- بيانات النشر _____ (مكان، ناشر، سنة)

- حقول أخرى (يرجى ذكرها):.....

6- ما رأيك في نتائج البحث المتحصل عليها؟

كافية غير كافية نوعاً ما

7- ما رأيك، الفهم الجيد لطريقة عمل البرمجية يساهم بشكل كبير في تحقيق الأهداف البحثية؟

.....
.....
.....
.....

الملخص:

توجهت هذه الدراسة إلى الوقوف على سلوكيات الطلبة في استخدام البرمجيات الوثائقية, وذلك من خلال التحكم الجيد في التكنولوجيات الحديثة .

تم اختيار عينة الدراسة المكونة من 25 طالب سنة ثانية ماستر مكتبات , بكلية العلوم الإنسانية جامعة بسكرة قطب شتمة .

ولتحقيق أهداف الدراسة ,والإجابة عن أسئلتها تم استخدام الاستبيان كأداة من أدوات البحث ,حيث شملت فقرات الاستبيان من البيانات الشخصية للمبحوثين وثلاث محاور , وقد اعتمدنا في هذه الدراسة على المنهج الوصفي الذي بدوره مكننا من الحصول على نتائج دقيقة وأظهرت النتائج الدراسة ,ان التحكم الجيد في التكنولوجيا الحديثة يعطي دفعا كبيرا إلى الاستخدام الأمثل للبرمجيات الوثائقية الذي من شأنه الوصول إلى الأهداف المرجوة .

summary:

This study aimed to identify the behaviors of students in the use of documentary software, through . good control of modern technologies

The study sample consisting of 25 second-year students , master of libraries, Faculty of Humanities, . Biskra Qutb shtema University, was selected

To achieve the objectives of the study ,and to answer its questions ,the questionnaire was used as a research tool , as it included the questionnaire paragraphs of the personal data of the researchers and three axes ,and we relied in this study on the descriptive approach, which in turn enabled us to obtain accurate results .the results of the study showed that good control of modern technology gives a great impetus to the optimal use of documentary software that would reach the desired .goals