



**Université Mohamed Khider de Biskra**  
**Faculté des lettres et des langues**  
**Département des langues étrangères**  
**Filière : langue française**

## **MÉMOIRE DE MASTER**

**Option : Didactique des langues-cultures**

**L'impact de l'empathie des enseignants sur  
l'enseignement du Français Langues étrangères**

**Cas des apprenants de Cycle Moyen**

**Ahsonni Ramdan**

**Présenté et soutenu par:**

Souisi Hana Noudjoud

**Encadré par :**

CHELOUAI Kamel

**Membres du Jury :**

**Le Président : Mr. Rahmani Brahim**

**Examineur : Mr. Hammouda Mounir**

**Rapporteur : Mr. Chelloui Kamel**

**Année universitaire :**

2022/2023

# Remerciment

D'abord, je remercie Dieu, le tout puissant qui m'a donné la volonté, et la patience pour mener à bien ce mémoire

Je voudrais exprimer ma reconnaissance envers mon encadreur, , pour son expertise, sa patience et son soutien inestimable. Ses conseils éclairés et son accompagnement ont été d'une valeur inestimable pour moi, et j'ai beaucoup appris grâce à sa guidance.

Sans oublier d'adresser mes sincères remerciements et toute ma reconnaissance à :

Mme. Belazreg, M. Djoudi. Pour leurs précieux conseils et leur soutien moral

Mes vifs remerciements aussi aux présidents et les membres respectifs du jury qui ont accepté de lire ce travail et de l'évaluer.

Nous offrons également nos remerciements à l'ensemble des enseignants et des enseignantes du département de français de l'Université Mohamed. Khider

Je souhaite également remercier chaleureusement mes parents, mes proches, ma famille et mes amis, pour leur soutien indéfectible. Leur encouragement, leurs mots et leur présence ont été une source de motivation constante tout au long de ce travail.

## ***Dédicace***

*Je dédie ce modeste travail à :*

*A mes chers parents,*

*Mon cher père Souisi Moustapha      Ma chère mère Ramdani Anissa*

*Vous êtes les fondations sur lesquelles ma vie se construit,*

*Vos sacrifices, Vos encouragements ont toujours été mon abri.*

*Ce mémoire est un fruit pour tout ce que vous m'avez fait.*

*A mon frère bien-aimé, Souisi Aymen*

*Même si tu n'es plus physiquement parmi nous, ton esprit perdure*

*Ce travail est dédié à ta mémoire, à notre lien pur, tu restes mon inspiration,*

*Ta présence veille sur moi, un amour qui ne se termine jamais.*

*A ma chère grande mère Jamila, je veux vous remercier de tout ce que vous représentés.*

*Ta présence dans nos vies est un cadeau inestimable.*

*A mes oncles, Souisi yahia, Ramdani Saleh, Ali*

*Ames tantes, Ramdani Adra, Lilya, Khadîdja, Rachida, Souisi Noudjoud, Khalid, Amel,  
Nedjet*

*A la femme de mon oncle : Hachani Soraya.*

*Votre amour et votre soutien ont été un cadeau précieux, vous avez été des figures  
bienveillantes dans ma vie.*

*A mes cousines et cousins : Souisi Tasnim, Aya, Laila, Mima, Meriem, Maidi Haithem,  
Assil, Hani, Amar, Islem, Mouettez, Mohamed.....*

*Ames chères amis : Chaima, Saoussen, Khadîdja.*

*Vous qui avez partagé mes joies, mes peines, mes études, J'ai la chance d'avoir des  
amis comme vous, je suis reconnaissante de vous avoir à mes cotés, à chaque étape.*

*A mes disparus: Ma chère grande mère Laila, Souisi Amar, Souisi Hichem, Ramdani  
Mohamed. Vous avez laissé un vide dans nos vies, une douleur intense, vous êtes vivre  
dans mon cœur.*

*Souisi Hana Noudjoud.*

## *Tables des matières*

## Table des matières

<i>Remercement</i> .....	2
<i>Dédicace</i> .....	3
<i>Tables des matières</i> .....	4
<i>Introduction générale</i> .....	2
<i>Premier Chapitre :</i> .....	5
<i>Les fondements théoriques de l'empathie</i> .....	5
I.1 L'empathie : .....	6
I.1.1.Éléments de définition : .....	6
I. 1.2. Les fondements de l'empathie : .....	9
I.1.2.1. Une disposition innée : .....	9
I.1.2.2. Une volonté consciente de se mettre à la place d'autrui : .....	10
I.1.2. Facettes d'empathie : .....	10
I.2.1. L'empathie cognitive : .....	10
I.2.2. L'empathie émotionnelle : .....	11
I.1.3. Les quatre dimensions de l'empathie: .....	12
I.1.4. Comment fonctionne l'empathie et à quelles conditions ? .....	13
I.1.4.1. Le fonctionnement de l'empathie : .....	13
I.1.4.2. Les conditions de l'empathie : .....	13
I.2. Peut on didactiser l'empathie ?.....	14
<i>II. L'empathie comme un concept psychopédagogique :</i> .....	15
II.1.1. La psychopédagogie : .....	15
II.1.2. L'empathie et la psychopédagogie : .....	15
II.2.3.L'empathie au cœur de l'enseignement : .....	16
<i>Deuxième Chapitre :</i> .....	19
<i>La mise en pratique de l'empathie en la classe de FLE</i> .....	19

<b><i>Introduction:</i></b> .....	<b>20</b>
<b><i>I. L'enseignement du français langue étrangère au cycle Moyenne :</i></b> .....	<b>20</b>
I.1.L'importance de pratiquer l'empathie à l'école : .....	21
I.2. L'empathie et la concentration sur l'apprenant : .....	23
II.2.1. <i>L'empathie au cœur d'un apprentissage centrée sur l'apprenant :</i> .....	23
II.2.2. <i>L'objectif d'un apprentissage centré sur l'apprenant :</i> .....	24
I.3. Former les enseignants à l'empathie : .....	24
I.4. Comment être un enseignant empathique : .....	25
I.4.1. <i>Avoir une relation positive avec ses élèves :</i> .....	26
I.4.2. <i>Etre proche de ses élèves :</i> .....	26
I.4.3. <i>Aider les élèves à exprimer ce qu'ils ressentent :</i> .....	26
I.4.4. <i>Avoir de la « Sollicitude empathique » :</i> .....	27
I.4.5. <i>Rester neutre :</i> .....	27
I.4.6. <i>La communication non violente :</i> .....	27
I.5. L'impact de l'empathie sur la relation pédagogique : .....	28
<b><i>II. Les stratégies et les pratiques favorisant l'empathie en classe de FLE :</i></b> ...	<b>30</b>
II.1. Comment pratiquer l'empathie dans la classe de FLE : .....	30
II.1.1. <i>Écoute active :</i> .....	30
II.1.2. <i>Valorisation :</i> .....	31
II.1.3. <i>Éviter la stigmatisation :</i> .....	31
II.1.4. <i>Collaborer en équipe :</i> .....	31
II.1.5. <i>Activités interculturelles :</i> .....	32
II.2. Stratégies efficaces pour développer l'empathie chez l'enfant : .....	32
II.2.1. <i>Enseigner l'empathie par l'apprentissage du projet :</i> .....	32
II.2.2. <i>Créer des cartes d'empathie de Dave Gray :</i> .....	33
II.2.3. <i>Elaborer un programme qui favorise l'écoute active :</i> .....	34

II.2.4. <i>Integrer le Design Thinking de Peter Rowe:</i> .....	35
II.1. <b>Les bénéfices de la relation empathique :</b> .....	36
II.1.1. <i>L'amélioration du climat sociale :</i> .....	37
II.1.2. <i>Le partage social des émotions :</i> .....	37
II.1.3. <i>La coopération à l'école :</i> .....	39
II.1.4. <i>Renforcement de la motivation :</i> .....	39
II.1.5. <i>Le développement de l'intelligence et les compétences émotionnelles :.</i> ..	41
II.2. <b>Les défis liés à l'utilisation de l'empathie à l'école :</b> .....	43
II.2.1. <i>Manque de formation et de sensibilisation :</i> .....	43
II.2.2. <i>Contraintes de temps et charge de travail :</i> .....	43
II.2.3. <i>Manque de soutien institutionnel:</i> .....	43
II.2.4. <i>Contexte culturel et social :</i> .....	43
II.2.5. <i>Résistance ou manque d'intérêt :</i> .....	44
<i>Conclusion :</i> .....	45
<b>Chapitre troisième :</b> .....	46
<b>Analyses et Interprétations des résultats</b> .....	46
<b>Introduction :</b> .....	47
<b>1. Description du corpus :</b> .....	47
1.1. <i>Le terrain :</i> .....	47
1.2. <i>Le public :</i> .....	47
1.3. <i>Description de classe :</i> .....	47
1.4. <i>La méthode de travail :</i> .....	48
<b>2. Déroulement de l'expérimentale :</b> .....	48
2.1. <i>L'observation :</i> .....	48
2.2. <i>Analyse des données recueillies :</i> .....	49
2.2. <i>Le questionnaire :</i> .....	56

2.2.1. <i>Interprétation et analyse des résultats obtenus</i> : .....	56
2.2.1.1. <i>Le questionnaire destiné aux enseignants</i> .....	56
Conclusion : .....	68
<i>Conclusion générale</i> .....	69
<i>Bibliographie</i> .....	71
<i>Annexes</i> .....	76
<i>Table des tableaux et figures</i> .....	83
<i>Résumé</i> : .....	85



## *Introduction générale*

L'enseignement du Français Langue Etrangère (FLE) dans les écoles algériennes revêt une importance capitale dans un contexte où la maîtrise du français est essentielle pour l'épanouissement académique, professionnel et culturel des apprenants. Cependant, il est constaté un manque de motivation envers cette langue. C'est dans ce contexte que le rôle de l'enseignant se révèle crucial dans le processus d'apprentissage. En effet, l'enseignant joue un rôle déterminant en tant que guide, motivateur et facilitateur, capable d'influencer la réussite ou l'échec des apprenants. D'une part, l'enseignant en tant que guide est responsable de créer un environnement d'apprentissage stimulant et favorable, où les apprenants sont encouragés à s'engager activement et à développer leurs compétences communicatives et interpersonnelles, d'autre part, l'enseignant en tant que motivateur doit susciter l'intérêt et l'enthousiasme des apprenants pour la langue française, en utilisant des méthodes d'enseignement variées et interactives. Enfin en tant que facilitateur, l'enseignant doit veiller à ce que les apprenants bénéficient d'un soutien adéquat et de ressources appropriées pour améliorer leur maîtrise de la langue. Par conséquent, l'approche pédagogique de l'enseignant, basée sur des principes et des connaissances pédagogiques et psychologiques centrent sur l'apprenant tels que : l'empathie, qui peut avoir un impact significatif sur la relation positive entre l'apprenant et l'enseignant et l'amélioration et la réussite scolaire des apprenants en FLE.

La centration sur l'apprenant dans l'apprentissage est l'un des objectifs de la didactique, cette focalisation est en relation avec l'utilisation des connaissances psychologiques tels que : l'empathie qui est la capacité de l'enseignant à comprendre et à partager les émotions, les perspectives et les expériences des apprenants, Cela implique d'être attentif aux besoins et aux difficultés des apprenants, d'établir une connexion émotionnelle avec eux et de s'engager dans des interactions empathiques, et peut-elle permettre ou enseignants de créer un environnement d'apprentissage dynamique en améliorant les compétences sociales et à favoriser des attitudes positives et permet où apprenants la possibilité de s'épanouir et de réussir.

Cependant, nous avons constaté que la majorité des enseignants n'appliquent pas et n'accordent pas l'importance à cette méthodes de travail, ils la considère comme une crainte du bavardage et une perte du temps, c'est pour ça nous avons constaté au sein de la classe que les apprenants ont démotivé et se sentent peurs et timides de prendre la

parole, cela nous a motivé et nous a encouragés à choisir ce sujet et l'aborder pour montrer que si les enseignants se comportent avec une manière empathique, peut-elle est efficace pour le développement de niveau des apprenants et améliorer leurs compétences communicatives ,créant un climat d'ambiance à la classe et une relation positive entre Enseignant/ Apprenant, aussi entre Apprenant/ Apprenant.

Après ces constats, nous sommes interrogés sur l'impact de l'apprentissage avec une méthode empathique sur la réussite et l'épanouissement de niveau scolaire des apprenants et l'amélioration leurs compétences communicatives leurs activités, la problématique que nous pouvons poser est la suivante :

- Comment une approche pédagogique centrée sur l'apprenant, basé sur l'empathie, peut-elle être la clé de la réussite scolaire et favorise –elle le développement des compétences communicatives et interpersonnelles
- Comment peut-on l'intégrer dans la formation des enseignants ? Dans quelle mesure l'enseignement axé sur l'empathie peut-il contribuer à la création d'un climat et relation positifs dans la classe?

Nous analyserons cette problématique en proposant les hypothèses suivantes, lesquelles devront être confirmées ou infirmées au cours de notre étude :

La pédagogie centrée sur l'apprenant, basées sur l'empathie, favorise la réussite scolaire et le développement des compétences communicatives et interpersonnelles.

L'utilisation de l'empathie permettant aux apprenants à se sentir écoutés et compris, encourageant leur participation active et peut-elle créer un climat scolaire positif et une relation E/A et A/ A positive.

L'utilisation de l'empathie crée un environnement d'apprentissage motivant et engageant, favorisant l'entraide entre les apprenants.

Pour élaborer ce mémoire, nous nous sommes fixés les objectifs à réaliser tels que sensibiliser les enseignants à l'importance de l'implication de la pédagogie empathique, motiver les apprenants et les encourageant constamment à s'entraider avec leurs camarades.

Afin de trouver des réponses pertinentes aux questions posées dans notre recherche, nous avons réalisé enquête auprès des enseignants et des apprenants de la 1<sup>ère</sup> et la 2<sup>ème</sup> et 4<sup>ème</sup> année à l'établissement d'Ahsonni Ramdan.

Notre corpus est composé de deux formes d'observations : une observation qualitative dans l'objectif d'analyser les comportements et les attitudes des enseignants et aussi les comportements des apprenants, et une observation expérimentale où nous avons proposé un cours de la production orale pour vérifier leur participation et l'impact de l'empathie sur le développement des compétences interpersonnelles et communicatives. Et on compare les résultats avant et après la tâche expérimentale dans le but de valider nos hypothèses et d'atteindre nos objectifs de recherche, et d'un questionnaire destinée aux enseignants et une question aux apprenants pour vérifier leurs points de vue concernant les stratégies et les comportements de ses enseignants.

Nous avons divisé notre travail en deux parties, une partie théorique qui comporte deux chapitres et une autre pratique :

Le premier chapitre est consacré à « Les fondements théoriques de l'empathie dans », Tout d'abord, nous avons mis l'accent sur l'empathie nous allons récolter quelques définitions de l'empathie, et l'on présente son importance et nous expliquons la relation entre l'empathie et l'enseignement.

Dans le deuxième chapitre, qui est intitulé « La mise en pratique de l'empathie en la classe de FLE », nous avons mis l'accent sur le statut de l'empathie dans le cadre éducative et sa impact sur l'enseignement et leur rôle dans le développement et l'engagement des apprenants en classe de FLE.

La partie pratique, sera réservée à la description du protocole de recherche (l'établissement ; la classe, les enseignants, les élèves), la démarche quant au recueil des données et les étapes de l'expérimentation. Ce dernier chapitre a pour objet la présentation du corpus et l'analyse ainsi que la comparaison des résultats. Notre travail sera clôturé par une conclusion qui nous donne une réponse à notre problématique et qui tient compte des résultats obtenus à travers l'analyse du corpus.

**Premier Chapitre :**

**Les fondements théoriques de l'empathie**

## ***Introduction :***

« L'empathie est une façon de

Comprendre avec respect ce que les autres vivent »<sup>1</sup>

Marshall Rosenberg.

Dans ce chapitre intitulé « Fondements théoriques de l'empathie », nous nous penchons sur le concept d'empathie, qui peut parfois sembler flou et vague pour certains. Pour mieux le comprendre, nous explorerons différentes définitions de l'empathie proposées par des chercheurs et des théoriciens spécialisés en psychopédagogie. Dans notre chapitre, nous mettrons l'accent sur l'empathie, ses différents sortes, leurs dimensions, et leurs fondements et ses conditions, nous concentrons aussi sur est-ce que peut considérer l'empathie comme un concept psychopédagogique et sa pratique dans l'enseignement.

### **I.1 L'empathie :**

#### **I.1.1.Éléments de définition :**

Avant d'aller plus loin, il est important de souligner que le concept d'empathie est complexe et diversifié, ce qui le rend susceptible d'avoir plusieurs significations selon les différents courants de pensée, auteurs et pédagogues.

Dans son sens étymologique le terme *empathie* fut introduite, selon D. Goleman (1997), en anglais à partir du grec *empathia*, voulant dire «sentir intérieurement», par les théoriciens de l'esthétique pour désigner «*la capacité de percevoir l'expérience subjective d'une autre personne*» (p. 130)<sup>2</sup>. Pour cet auteur l'empathie découlerait d'une forme d'imitation physique de la souffrance d'autrui, qui engendre ensuite les mêmes émotions en soi. Par exemple, lorsque quelqu'un pleure, cela peut provoquer chez nous une réaction émotionnelle, comme des larmes aux yeux, et ça d'une façon naturelle.

---

<sup>1</sup> Marshall Rosenberg Les mots sont des fenêtres (ou bien ce sont des murs) (éditions La Découverte)

<sup>2</sup> MICHÈLE B. TREMBLAY, l'empathie comme modèle de communication dans l'enseignement aux adultes : une recherche heuristique, université du Québec à Chicoutimi, Novembre 1999. P18

Cette réaction qui qualifiée d'« empathie naturelle » est à la base de la compréhension entre les individus.

D'après le dictionnaire de psychologie, l'empathie est un terme qui vient (du grec pathos, passion, souffrance, maladie), qui est la capacité de comprendre les émotions, perceptions, pensées et motivations des autres (composante de l'empathie cognitive) et d'y apporter une réponse émotionnelle adaptée (empathie affective).<sup>3</sup>

Alors que le dictionnaire Larousse définit l'empathie est comme : « *La Faculté intuitive de se mettre à la place d'autrui, de percevoir ce qu'il ressent* »<sup>4</sup>, cela veut dire que l'empathie est une capacité innée chez certaines personnes, qui leur permet de se mettre à la place d'autrui et de comprendre les émotions et les ressentis de cette personne. Cette capacité d'empathie est souvent considérée comme une qualité positive dans les relations interpersonnelles, car elle permet de mieux comprendre les autres et d'établir une communication plus efficace. Donc, il s'agit d'une notion qui englobe une version globale de l'autre, comprenant ses pensées, ses émotions, et ses sentiments.

Comme nous l'avons mentionné auparavant, de nombreux anglophones sont très intéressés par le sujet de l'empathie, parmi eux le psychiatre Rycroft (1968). D'après lui

*« L'empathie est la capacité de projeter sa personnalité dans l'objet de contemplation, de se mettre dans la peau de l'autre, tout en restant conscient de sa propre identité »*<sup>5</sup>p (39-53).

Cette citation décrit la notion d'empathie étant la capacité de comprendre et ressentir les émotions et les perspectives des autres en se mettant à leur place. Elle implique également une conscience de soi, car la personne qui fait preuve d'empathie est capable de distinguer ses propres émotions et sa propre identité de celles de l'autre personne.

En d'autres termes, l'empathie est la capacité de se mettre à la place de quelqu'un d'autre et de comprendre ce qu'il ressent sans perdre de vue sa propre identité et son

---

<sup>3</sup> Dictionnaire de psychologie <https://psychologydb.com/fr>.

<sup>4</sup> LAROUSSE, encyclopédie en ligne disponible sur <https://www.larousse.fr/encyclopedie/divers/empathie/47249>

<sup>5</sup> W. Meissner (1996), Empathy in the therapeutic alliance, *Psychoanal.Inq*, 16, 39-53.

propre point de vue. C'est-à-dire on doit garder une certaine distance et en préservant sa propre identité et ses propres émotions, et cette distance est pour éviter le jugement, la partialité ou la confusion entre les émotions et les pensées de la personne empathique et celles de la personne qu'elle essaie de comprendre.

Pour le théoricien Rogers est définissait l'empathie comme :

« *L'état d'empathie ou d'être empathique consiste à percevoir le cadre de références interne de l'autre avec précision et avec les composants et significations émotionnels même si l'on était la personne, mais sans jamais perdre la condition du comme si* »<sup>6</sup>.

Cela signifie que l'on est capable de comprendre les émotions et la pensée de l'autre tout en restant à notre place, c'est-à-dire en étant externe à la situation. L'auteur souligne également que la personne qu'est empathique ne se met jamais à la place de l'observateur ou du témoin externe. Elle essaie plutôt de se mettre à la peau de l'autre tout en gardant une certaine distance.

Selon Serge Tisseron (a.2010), l'empathie peut être formée par :

« *....trois étages superposés, correspondant à des relations de plus en plus riches, partagées avec un nombre de plus en plus réduit de gens* »<sup>7</sup> (p.21)

- **L'identification** : Ce premier étage de l'empathie implique la capacité de saisir la vision d'autrui et ses ressentis. Cela signifie être capable de reconnaître l'autre en tant qu'individu avec sa propre perspective et ses propres émotions. L'identification nous permet de nous mettre à la place de l'autre et de reconnaître sa subjectivité. C'est le point de départ de l'empathie, où nous commençons à percevoir l'autre comme une entité distincte.
- **La reconnaissance mutuelle** : Le deuxième étage de l'empathie concerne la création d'une réciprocité et d'une reconnaissance mutuelle entre les individus.

---

<sup>6</sup>Rogers( C), a way of being, Boston 1980, Houghton Mifflin company, cite par Decety, L'empathie 2004, p59.

<sup>7</sup> Tisseron, S. (a.2010), L'empathie ou cœur de jeu social, éd : Albin Michel .2010. p21.

<sup>7</sup> O Zanna, (a.2015), Apprendre à vivre ensemble en classe. Dunod.



Cela implique de renvoyer à l'autre le sentiment d'être pris en considération et valorisé en tant que personne à part entière. La reconnaissance mutuelle se manifeste à travers les mimiques, les gestes et les expressions du corps, qui transmettent un message d'alliance et de compréhension. C'est par cette reconnaissance que se forme une connexion relationnelle empathique.

- ***L'intersubjectivité*** : Le dernier stage de l'empathie est l'intersubjectivité, qui repose sur la reconnaissance que l'autre a la compétence de s'instruire sur sa propre personne. Cela signifie reconnaître que l'autre a le pouvoir et l'autonomie de se comprendre lui-même. L'intersubjectivité permet à chacun d'exercer une influence sur l'autre et de participer activement à sa construction personnelle. Elle implique de donner à l'autre la possibilité d'exprimer ses besoins, ses opinions et ses choix, tout en maintenant une relation de respect et de bienveillance.

Donc, Il est important de développer les compétences et les attitudes nécessaires pour le devenir. Pour encourager l'identification chez les apprenants, il est important de leur offrir un espace de parole où ils peuvent exprimer leurs ressentis et leurs comportements, tout en fournissant de nouveaux mots pour penser à eux-mêmes et aux autres. Les conseils d'élèves sont un cadre d'échanges approprié pour cela, comme nous le verrons plus loin dans ce propos.

## **I. 1.2. Les fondements de l'empathie :**

L'empathie repose sur deux principaux fondements neurologiques sont identifiés comme suit :

### ***1.1.2.1. Une disposition innée :***

Dés les premiers stades du développement de l'enfant, une disposition innée émerge, permettant de ressentir une connexion avec les autres. Cette disposition est liée à l'activation des neurones miroirs, dont la découverte<sup>8</sup> a été révélatrice dans notre compréhension de l'empathie. Lorsqu'une personne observe l'état émotionnel d'une

---

<sup>8</sup> [https://www.sciencesetavenir.fr/sante/les-neurones-miroir-vous-connaissiez-vous-explique\\_28744](https://www.sciencesetavenir.fr/sante/les-neurones-miroir-vous-connaissiez-vous-explique_28744)

autre, ces neurones miroirs s'activent, générant une expérience émotionnelle similaire. Nous sommes capables d'éprouver, dans une certaine mesure, des émotions en miroir<sup>9</sup> de celles ressenties par autrui. Les cerveaux sont en résonance, ce qui facilite notre capacité à nous mettre à la place des autres. Cette disposition innée suggère une prédisposition à l'interdépendance et à la compréhension mutuelle avec nos congénères<sup>10</sup>.

#### ***1.1.2.2. Une volonté consciente de se mettre à la place d'autrui :***

Cette capacité à se mettre mentalement à la place d'autrui se développe plus tardivement et nécessite des représentations mentales pour distinguer l'état subjectif de l'autre du nôtre. Il s'agit d'une démarche volontaire qui implique une motivation et une attention conscientes.

L'empathie demande un effort cognitif pour imaginer les pensées, les émotions et les perspectives des autres. Cette volonté de comprendre et de partager l'expérience de l'autre est essentielle pour activer pleinement notre capacité empathique.

Donc, ces deux aspects interagissent pour favoriser notre capacité à ressentir et à comprendre les émotions et les expériences des autres.

#### **I.1.2. Facettes d'empathie :**

Selon, Omar Zanna (2015)<sup>11</sup>, l'empathie est une compétence à se mettre à la place d'autrui et à comprendre ses perspectives et ses émotions, tout en maintenant une certaine distance et en préservant sa propre identité et ses propres émotions qui se composent de deux faces les suivants :

##### ***1.2.1. L'empathie cognitive :***

L'empathie cognitive ou l'empathie de compréhension, est une forme d'empathie qui implique la compréhension et la reconnaissance des sentiments et des émotions et des états mentaux des autres sans nécessairement ressentir les mêmes émotions en

---

<sup>9</sup> Vittorio Gallese « L'hypothèse de la "diversité partagée" »

<sup>10</sup> Thomas Merton Seuil « Nul n'est une île » 1997.

<sup>11</sup> O. Zanna, (b.2015), Apprendre à vivre ensemble en classe. Dunod.

adoptant leur perspective. En classe de langue, cette forme d'empathie est particulièrement utile dans les situations de négociation et/ou d'interactions de l'enseignant avec ses apprenants, où il est important que l'enseignant comprenne leurs perspectives et leurs besoins sans se laisser submerger par ses propres émotions. Par exemple : quand l'enseignant prépare le cours, il essaie de se mettre à la place de ses apprenants et d'anticiper leurs difficultés et leurs façons de penser, et il se demande comment ils pourraient interpréter les concepts abstraits et comment il peut les rendre plus accessibles. Avec l'adaptation de cette méthode dans la préparation des cours et des activités peut optimiser leur compréhension et leur engagement dans la matière enseignée. Donc cette capacité permet à l'enseignant de se mettre à la place des élèves, favorisant ainsi une transmission des connaissances adaptés à leurs besoins.

### ***1.2.2. L'empathie émotionnelle :***

L'empathie émotionnelle ou affective est une forme d'empathie qui implique la capacité de ressentir les émotions des autres et de partager leur expérience émotionnelle. Les personnes dotées d'empathie émotionnelle peuvent ressentir la douleur, la joie, la tristesse ou la colère des autres comme si elles les vivaient elles-mêmes. Cette forme d'empathie est souvent considérée comme une composante importante des relations interpersonnelles et est particulièrement utile surtout dans le contexte scolaire où cette composante était considérée comme une composante qui permet d'identifier la peur et la tristesse chez les apprenants par leur langage verbal ou non verbal, ou il est important de les aider à les gérer.

Aussi, Catherine Gueguen (a.2015)<sup>12</sup> évoque l'auto-empathie, c'est le fait d'être sensible à ses émotions, et ce serait la première étape il s'agit d'être connecté à ses émotions et l'accueillant dans ce qu'il est, puis être capable de faire d'empathie cognitive et émotionnelle.

---

<sup>12</sup> Gueguen Catherine (2015), Peut-on repenser l'éducation à la lumière des recherches récentes en neurosciences affectives ?

### I.1.3. Les quatre dimensions de l'empathie<sup>13</sup>:

Serge Tisseron (2010)<sup>14</sup>, dans son même ouvrage énonce les quatre dimensions de l'empathie, comme suit :

- La première dimension est « **La capacité de ressentir les émotions d'autrui** » (2010. p 54), elle nous permet d'être touchés et affectés par nos semblables tout en les comprenant. Cependant, il est important de ne pas se laisser submerger par les émotions des autres.

- La deuxième dimension est « **La possibilité d'avoir une représentation de ses contenus mentaux** » (2010. p 54). Cette dimension, souvent appelée empathie cognitive, nous permet de décoder la signification des situations sociales en comprenant la façon dont chacun s'y situe. Elle se révèle extrêmement utile dans nos interactions sociales.

- La troisième dimension, est « **Tendance à nous transposer en imagination dans différents personnages réels ou fictifs** » (2010. p 54). Dans cette dimension, nous allons au-delà de la simple compréhension de l'état mental de l'autre, car nous nous identifions à lui. Ainsi, l'empathie que nous éprouvons pour autrui se traduit par une projection de nos propres émotions sur cette personne.

- Pour, la dernière dimension est « **La préoccupation de l'autre qui mobilise des comportements d'entraide** » (2010. p 54). Elle nous pousse à aider et à partager les autres, et elle est souvent liée à des valeurs morales personnelles. Pour certains, cette forme d'empathie représente la véritable essence de cette faculté.

---

<sup>13</sup> Mathilde Bouilly. L'empathie comme outil d'amélioration du climat scolaire et support d'apprentissages langagiers. Education. 2020. ffdumas-03121734

<sup>14</sup> Tisseron, S. (b.2010), L'empathie ou cœur de jeu social, éd : Albin Michel .2010. p54.

## **I.1.4. Comment fonctionne l'empathie et à quelles conditions ?**

### ***I.1.4.1. Le fonctionnement de l'empathie :***

Selon, S.Tisseron (c.2010)<sup>15</sup>, l'empathie est une capacité inhérente à l'humanité, mais elle ne se limite pas à cela. Elle aurait évolué progressivement depuis l'existence des mammifères, étant liée à la sélection naturelle. Les mammifères qui ont bénéficié d'une attention et de soins accrus de la part de leurs parents ont eu plus de chances de survie et de reproduction. Ainsi, cette capacité d'empathie s'est perpétuée et développée au fil des millénaires, en se manifestant dans les relations interpersonnelles.

Pour, C.Gueguen(2018)<sup>16</sup> confirme également le caractère inné de l'empathie chez l'être humain. Cependant, elle souligne que de nombreux enseignants ne savent pas comment manifester de l'empathie. Elle explique que pour être un adulte empathique, il est nécessaire d'avoir reçu de l'empathie pendant l'enfance.

Donc, il est nécessaire d'adopter cette capacité de la part d'enseignant envers leurs apprenants pour pouvoir les développer leurs compétences communicatives et socio-émotionnelles.

### ***I.1.4.2. Les conditions de l'empathie :***

Selon, S.Tisseron (e.2010)<sup>17</sup>, l'empathie est un processus en constante évolution, influencé par la société et notre mode de vie. Il souligne que la mondialisation, axée sur la compétition, le pouvoir et l'argent, a tendance à reléguer les relations sociales au second plan. Les enfants d'aujourd'hui grandissent dans un monde où tout va plus vite, où la technologie améliore notre confort quotidien, mais où la violence et l'insolence peuvent être banalisées. Cette culture favoriserait l'individualisation et l'égoïsme, entraînant des changements dans les habitudes sociales et la conception de l'empathie.

---

<sup>15</sup> Tisseron, S. (c.2010), L'empathie ou cœur de jeu social, éd : Albin Michel .2010.

<sup>16</sup> Gueguen, C. (2018). Le cerveau modifie le cerveau de l'enfant, Sciences Humaines.

<sup>17</sup> Tisseron, S. (e.2010), L'empathie ou cœur de jeu social, éd : Albin Michel .2010.

Selon Tisseron, il existe trois conditions nécessaires à l'empathie : Tout d'abord, nous devons ressentir une émotion similaire à celle de l'autre personne. Ensuite, il doit avoir une relation de causalité entre nos propres sentiments et ceux de l'autre. Enfin, nous devons être conscients de notre ressenti et le partager avec l'autre. Parallèlement, l'estime de soi joue également un rôle crucial dans l'empathie. Alors, il est essentiel que les enfants et les adolescents cultivent avant tout de l'empathie envers eux-mêmes lors de leur développement.

Tisseron, souligne également le désir d'être reconnu par les personnes qui nous sont importantes, ce qui montre que l'empathie ne se limite pas seulement à l'ouverture et à la réceptivité envers autrui, mais implique également le partage, l'échange et la réciprocité.

## **I.2. Peut-on didactiser l'empathie ?**

Didactiser consiste en plusieurs opérations : identifier les éléments de langage qui sont nécessaires à l'apprentissage et recevoir des situations qui permettent aux élèves de les comprendre, de les utiliser et de les reconnaître. Dans notre approche didactique, nous considérons que l'empathie est un ensemble complexe de mécanismes qui permettent de percevoir les émotions et les intentions des autres à la fois physiquement, émotionnellement et mentalement, tout en restant dissocié d'eux. Le développement de l'empathie en éducation nécessite donc une réflexion éthique, car la relation empathique peut favoriser à la fois la manipulation mentale et l'altruisme. Nous nous appuyons sur plusieurs sources, notamment la théorie d'A. Berthoz (2004)<sup>18</sup>, qui suggère que le changement de perspective mentale passe par un changement spatial des travaux d'A. Damasio (a.2006<sup>19</sup>, b.2010<sup>20</sup>), qui démontre l'indissociabilité des processus émotionnels et logiques, et les recherches en sciences cognitives, qui ont proposées des référentiels émotionnels. Dans notre approche didactique, développer une attitude d'empathie implique l'entraînement de capacités émotionnelles essentielles dans la relation sociale et la mise en lien de l'expression de ces émotions dans plusieurs systèmes langagiers et le

---

<sup>18</sup> BERTHOZ, Alain (2004). Physiologie du changement de point de vue. In BERTHOZ, Alain et JORLAND, Gérard. L'empathie. Paris : Odile Jacob, p. 251-275.

<sup>19</sup> DAMASIO, Antonio (2006). L'erreur de Descartes. Paris : Odile Jacob, 2<sup>e</sup> édition.

<sup>20</sup> DAMASIO, Antonio (2010). L'autre moi-même, Les nouvelles cartes du cerveau, de la conscience et des émotions. Paris : Odile Jacob, 2<sup>e</sup> édition.

développement d'une plasticité mentale, appelée « translangager », qui permet de passer rapidement d'un système à un autre et ça ce qu'il été confirmé par<sup>21</sup> (Adan, 2012)

## **II. L'empathie comme un concept psychopédagogique :**

### ***II.1.1. La psychopédagogie :***

La psychopédagogie est une approche qui prévient pour détecter et traiter les problèmes liés à l'apprentissage bien des difficultés relationnelles, ou des comportements.

L'accompagnement a pour but d'aider le patient à prendre conscience de ses forces et de ses faiblesses. L'utilisation de techniques de concentration, de mémorisation, d'organisation, d'exploration des idées, vont lui permettre de comprendre son fonctionnement qui lui est propre et de l'explorer à bon escient.

Pour cela, le psychopédagogue s'adapte selon le profil de l'apprenant afin d'effectuer une prise en charge personnalisée et individualisée. Il aide le patient scolairement mais également au niveau de sa personnalité. Il ouvre le dialogue avec son patient afin que celui-ci lui expose les difficultés qu'il rencontre et les besoins qui l'animent. Les objectifs à atteindre sont adaptés afin de permettre à l'enfant, ou à l'adolescent, de reprendre confiance en lui et en ses capacités tout en contrant les difficultés auxquelles il fait face.

### ***II.1.2. L'empathie et la psychopédagogie :***

L'empathie joue un rôle crucial en tant que concept psychopédagogique dans le contexte de l'enseignement. L'enseignant empathique s'engage à aider l'apprenant à développer une motivation intrinsèque plus profonde, favorisant ainsi un contrôle accru sur son propre processus d'apprentissage. Pour établir une relation pédagogique solide, la communication entre l'enseignant et l'apprenant doit être basée sur le dialogue ouvert et la disponibilité mutuelle.

---

<sup>21</sup> Aden, J. & Eschenauer, S. (2014) : Théâtre et empathie en classe bilangue : didactiser l'émergence ? In Pratiques théâtrales en classes de Langues, Les langues modernes 4 – 2014, p.69-77

Dans cette approche, l'apprenant est pleinement accepté et compris dans sa singularité, quel que soit son niveau ou son cheminement d'apprentissage. L'empathie se traduit concrètement par la capacité de se mettre à la place de l'autre afin de le comprendre. Cela implique d'être sensible à la subjectivité de l'apprenant, à sa perspective et à ses émotions, sans jugement ni interprétation. L'apprentissage est considéré comme un processus évolutif où l'apprenant s'approprie les connaissances à sa manière, et où la confiance en soi joue un rôle clé.

La confiance établie entre l'enseignant et l'apprenant crée un climat d'ouverture et de collaboration propice à l'apprentissage. La communication devient alors le moteur qui alimente ce processus. Ce climat de réceptivité favorise des approches pédagogiques plus individualisées et personnalisées, permettant à chaque apprenant de progresser à son rythme et selon ses besoins spécifiques. Cette approche empathique encourage ainsi une croissance et un développement personnels significatifs.

En résumé, l'empathie en tant que concept psychopédagogique place l'apprenant au cœur de l'enseignement. Elle facilite une relation enseignant-apprenant basée sur la compréhension, la confiance et la communication ouverte. En intégrant l'empathie dans la pratique pédagogique, les enseignants créent un environnement propice à des apprentissages plus personnalisés et significatifs pour chaque apprenant.

### ***II.2.3.L'empathie au cœur de l'enseignement :***

La pratique de l'empathie en tant qu'outil revêt une importance significative dans le contexte de l'éducation. Selon les recommandations de Holmberg (2003)<sup>22</sup>, il est essentiel d'adresser directement l'étudiant de manière conversationnelle lors de la mise en place de telles pratiques. Cette approche, permet de clarifier les attentes et de rendre l'apprentissage pertinent et adapté à chaque apprenant.

L'outil de la pratique de l'empathie offre la possibilité de se mettre véritablement dans la peau de l'étudiant, afin de comprendre et d'appréhender son expérience. Même si la conception des cours en ligne prend en compte des stratégies pour faciliter la navigation, la présentation du contenu et les instructions des activités, il est lors du

---

<sup>22</sup> B. Holmberg. (2003). "Handbook of distance education", dans M.Moone et W.G. Anderson (dir), London p 247-403.



déroulement du cours que la pratique de l'empathie se révèle cruciale. C'est à ce stade que l'apprenant se sent écouté et valorisé, ce qui lui permet d'exprimer ses difficultés, de demander des clarifications et de formuler des suggestions d'amélioration. Ainsi, la pratique de l'empathie favorise un environnement d'apprentissage inclusif et encourageant pour tous les apprenants.

### *Conclusion :*

En conclusion, ce premier chapitre a jeté les bases théoriques indispensables pour comprendre l'empathie. Nous avons commencé par présenter quelques définitions des chercheurs et de dictionnaire pour clarifier le concept de l'empathie, après nous explorer les racines étymologiques de ce concept. Aussi, nous avons exploré les diverses bases neurobiologiques, les dimension, les fondements et conditions de l'empathie, fournissant ainsi un cadre solide pour la suite de notre exploration de ce concept fascinant. La compréhension de l'empathie est essentielle pour favoriser des relations interpersonnelles positives, développer l'intelligence émotionnelle et promouvoir l'empathie en tant que valeur clé dans nos interactions éducatives.

*Deuxième Chapitre :*

*La mise en pratique de l'empathie en la classe de  
FLE*

## ***Introduction:***

L'enseignement du français langue étrangère (FLE) est bien plus qu'une simple transmission de connaissances linguistiques. C'est un processus complexe qui implique une interaction humaine profonde entre l'enseignant et les apprenants. Dans cette dynamique, l'empathie joue un rôle essentiel en favorisant une relation d'ouverture, à comprendre et ressentir ses émotions, ses difficultés et ses besoins. Dans le contexte de l'enseignement du FLE, cela signifie que l'enseignant est capable de percevoir et de répondre aux spécificités individuelles des apprenants, en tenant compte de leurs contextes culturels, de leurs motivations et de leurs attentes. Dans ce chapitre, nous explorerons le rôle et l'importance de pratiquer l'empathie dans l'enseignement du FLE, et son impact sur la relation pédagogique, et nous étudions l'intégration de cette capacité dans la formation des enseignants, et nous aborderons également les stratégies spécifiques liés à l'enseignement empathique du FLE, et les bénéfices de ce type d'enseignement.

## **I. L'enseignement du français langue étrangère au cycle Moyenne :**

L'enseignement du français langue étrangère au cycle moyen en Algérie constitue une étape importante dans le parcours éducatif des élèves. A ce stade, les apprenants ont déjà acquis des bases solides en français au cycle primaire et continuent de développer leurs compétences linguistiques et communicatives. L'objectif principal de cet enseignement est de consolider les acquis précédents et de préparer les apprenants à une maîtrise plus avancée de la langue.

Au cycle moyen, les élèves sont amenés à approfondir leurs connaissances grammaticales, lexicales et communicatives. Ils sont encouragés à améliorer leur compréhension orale et écrite, ainsi que leurs compétences d'expression orale et écrite. Le cours de français met l'accent sur la communication authentique, en encourageant les apprenants à s'exprimer dans des situations réelles de la vie quotidienne, ainsi que dans des contextes plus formels.

L'enseignement du français langue étrangère au cycle moyen s'appuie sur des méthodes pédagogiques variées et interactives. Les élèves sont encouragés à participer activement aux activités de classe, à travers des jeux de rôle, des discussions, des débats

et des présentations. Ils sont également exposés à une diversité de supports, tels que des textes littéraires, des articles de presse, des enseignements audio et des vidéos, afin d'enrichir leur compréhension de la langue et de la culture francophone.

Parallèlement à l'acquisition des compétences linguistiques, l'enseignement du français langue étrangère au cycle moyen vise également à sensibiliser les élèves à la diversité culturelle et à développer leur ouverture d'esprit. Les apprenants sont exposés à des pays francophones, à travers l'étude d'œuvres littéraires, de chansons, et d'autres formes d'expressions artistiques. Cela leur permet de découvrir et d'apprécier la richesse de la francophonie et de développer leur identité plurilingue et pluriculturelle.

En conclusion, l'enseignement du français langue étrangère au cycle moyen en Algérie vise à consolider les compétences linguistiques et communicatives des élèves, en les préparant à une maîtrise plus avancée de la langue française. Il offre également une ouverture sur la diversité culturelle francophone et contribue à l'épanouissement et au développement personnel des apprenants, en favorisant leur capacité à communiquer efficacement et à s'engager de manière éclairée dans un monde de plus en plus interconnecté.

### **I.1.L'importance de pratiquer l'empathie à l'école :**

Dans notre étude, nous nous penchons sur l'importance de l'empathie dans l'enseignement surtout des langues étrangères et plus précisément l'enseignement du français langue étrangère (FLE) peut être considéré comme une microsociété où l'enseignant doit être capable de répondre aux besoins sociaux et émotionnels des apprenants afin de favoriser leur apprentissage de la langue étrangère. Pour cela, l'enseignant doit avoir des compétences sociales et émotionnelles solides pour établir une relation de confiance avec les apprenants, améliorer leur apprentissage et faciliter les échanges harmonieux en classe. L'empathie de l'enseignant est donc un facteur clé dans l'amélioration des capacités cognitives des apprenants, telles que la compréhension, l'intelligence, la motivation ou la créativité.

Rogers précise que :

*« L'empathie des enseignants est directement liée à la croissance positive des élèves, alors que son absence est liée à une relation négative avec une baisse de la motivation des élèves »<sup>23</sup>.*

Cela signifie que l'empathie des enseignants, c'est –à-dire leur capacité à comprendre et à ressentir les émotions de leur élèves, a un impact direct sur la façon dont les élèves se comportent et se sentent en classe. Lorsque les enseignants font preuve d'empathie envers leurs apprenants, cela peut avoir un effet positif sur leur motivation à apprendre, leur engagement en classe et leur bien-être général. En revanche, lorsque les enseignants ne font pas preuve d'empathie envers leurs élèves, cela peut entraîner une relation négative entre l'enseignant et l'élève, ce qui peut se traduire par une baisse de la motivation des élèves à apprendre et s'il n'y pas de motivation il n'y pas apprentissage. L'empathie permet donc de favoriser un environnement d'apprentissage plus harmonieux et significatif, en facilitant la compréhension, la motivation la qualité des apprentissages et la créativité des élèves, tout en favorisant la coopération et l'entraide entre les élèves, et améliorant leur épanouissement.

Cependant, beaucoup d'élèves subissent encore des humiliations de la part des enseignants, ce qui peut nuire à leur estime de soi et à leur motivation pour l'apprentissage. Des expressions blessantes peuvent être utilisées, telles que dévaloriser un élève devant la classe ou stigmatiser un élève pour ses erreurs. Il est important de noter que l'humiliation et les punitions ne peuvent pas faire progresser l'enfant, mais au contraire, peuvent le marginaliser et le faire souffrir et ce qu'il été confirmé par Catherine Gueguen<sup>24</sup> (pédiatre spécialisée dans le soutien à la parentalité), Elle ajoute que ces enfants perdent confiance en eux, et peut partie à ils refusent d'aller à l'école.

Ainsi, l'empathie des enseignants peut aider à créer une meilleure ambiance de classe, en améliorant la relation enseignant-élève et en diminuant les problèmes de comportement. De plus, une régulation du stress chez les élèves grâce à l'empathie peut améliorer la qualité de l'apprentissage et conduire à de meilleurs résultats scolaires. Les

---

<sup>23</sup> Rogers (C), *a way of being*, Boston 1980, Houghton Mifflin company,

<sup>24</sup> Gueguen Catherine (a.2015), *Heureux d'apprendre à l'école, comment les neurosciences affectives et sociales peuvent changer l'éducation*, Paris

bénéfices d'un enseignement empathique ont été prouvés par des recherches scientifiques récentes, ce qui souligne l'importance de l'empathie pour favoriser un environnement d'apprentissage positif, productif et respectueux.

## **I.2. L'empathie et la concentration sur l'apprenant :**

### ***II.2.1. L'empathie au cœur d'un apprentissage centrée sur l'apprenant :***

La centration sur l'apprenant est une notion fondamentale dans l'approche pédagogique, et l'empathie joue un rôle essentiel dans cette démarche. Lorsque nous parlons de centration sur l'apprenant, nous mettons l'accent sur l'importance de considérer les besoins, les aspirations et la personnalité de chaque apprenant dans le processus d'enseignement. Comme l'affirme J.P.Robert :

*« L'acteur le plus important du processus d'apprentissage n'est pas l'enseignant mais l'enseigné, et c'est sur lui, sur ses besoins, sur ses aspirations, sur sa personnalité, que se fondent le cours et l'attitude de l'enseignant »<sup>25</sup>.*

Cette citation souligne que l'apprenant est l'acteur principal du processus d'apprentissage, et c'est sur lui que se fondent le cours et l'attitude de l'enseignant. Cette approche reconnaît que l'apprenant est au cœur de l'enseignement, et l'enseignant doit adapter son enseignement en fonction des caractéristiques individuelles de chaque apprenant. Parallèlement, l'empathie, en tant que capacité à comprendre et à ressentir les émotions d'autrui, s'inscrit parfaitement dans cette approche centrée sur l'apprenant. Elle permet à l'enseignant de se mettre à la place de l'apprenant, de comprendre ses difficultés, ses motivations et ses préoccupations cela qui été confirmé par Borg:

*«...C'est la centration qui prévaut depuis que le positivisme a laissé la place au cognitivisme, désormais de rigueur dans les théories didactiques qui prennent l'intériorité du sujet apprenant comme centre de perspective. »<sup>26</sup>, p3.*

En adoptant une approche centrée sur l'apprenant est en cultivant l'empathie, l'enseignant favorise une relation basée sur la confiance, le respect et la compréhension mutuelle. Ainsi, l'apprenant est placé au centre de l'enseignement, et les

---

<sup>25</sup> ROBERT Jean-Pierre, Dictionnaire pratique de didactique du FLE, Paris, OPHRYS, 2008.

<sup>26</sup> BORG cité in, Ibid., p.3.

caractéristiques individuelles de l'apprenant deviennent le point central de la pratique pédagogique.

### ***II.2.2. L'objectif d'un apprentissage centré sur l'apprenant :***

Afin de favoriser l'engagement actif de l'apprenant dans son processus d'apprentissage, il est essentiel que :

- L'enseignement efficace nécessite une attention particulière aux intérêts de l'apprenant, en écoutant attentivement ses besoins et en établissant un plan de travail adapté.
- Placer au centre du processus d'apprentissage est essentiel pour favoriser son engagement actif et sa motivation.
- L'enseignant joue un rôle de guide et de facilitateur, en structurant le cours et en adoptant une attitude centrée sur l'apprenant.
- L'empathie envers l'apprenant est cruciale dans cette approche, en reconnaissant ses aspirations, sa personnalité et en s'adaptant à ses besoins.
- Les interactions sociales occupent une place importante dans l'enseignement et l'apprentissage, favorisant une communication authentique et le développement des compétences linguistiques.
- En mettant l'accent sur l'apprenant et en intégrant l'empathie dans la pratique pédagogique, un environnement d'apprentissage stimulant et motivant peut-être créé.

En mettant l'accent sur l'apprenant et en intégrant l'empathie dans la pratique pédagogique, peut être créée un environnement stimulant et motivant, permettant à l'apprenant de s'impliquer activement dans son apprentissage et d'atteindre de meilleurs résultats.

### **I.3. Former les enseignants à l'empathie :**

D'après, Catherine Gueguen<sup>27</sup> il est crucial que les écoles et les districts scolaires reconnaissent l'importance de l'empathie et encouragent les enseignants à développer

---

<sup>27</sup> Gueguen Catherine (b.2015), Heureux d'apprendre à l'école. , comment les neurosciences affectives et sociales peuvent changer l'éducation, Paris



cette compétence tout au long de leur carrière. La formation des enseignants sur l'empathie est un domaine de plus en plus étudié et reconnu comme important pour le bien-être des élèves et la réussite scolaire. Les programmes de formation des enseignants sur l'empathie se concentrant sur la compréhension des émotions et des expériences des élèves, ainsi que sur la manière de développer des relations positives avec eux. Ces programmes de formation peuvent inclure :

- Des modules sur la psychologie de l'empathie
- Les techniques de communication. (les rendre à le pont de réagir et communiquer)
- La résolution de conflits. (les apprendre comment agir lors de situations conflictuelles.)
- La gestion des émotions (les rendre capable à identifier leurs émotions et les exprime).

Les enseignants peuvent également être formés à l'utilisation d'outils tels que les cercles de paroles ou les méditations de pleine conscience pour favoriser une communication empathique et une compréhension mutuelle entre eux et leurs élèves.

Donc, il est important que les enseignants partagent ces compétences avec leurs élèves. La formation des enseignants sur l'empathie ne doit pas être considérée comme une tâche isolée, mais comme une composante intégrale de l'approche pédagogique.

#### **I.4. Comment être un enseignant empathique<sup>28</sup> :**

D'après, Vanessa Beauverd<sup>29</sup>, il est important d'exercer les points suivants pour être un enseignant empathique :

---

<sup>28</sup> Comment pratiquer l'empathie dans la classe de FLE

<sup>29</sup> VANESSA BEAUVERD, « Enseigner avec empathie : 6 clés pour être un enseignant empathique », ibd.

#### ***1.4.1. Avoir une relation positive avec ses élèves :***

Favoriser une relation positive implique de se concentrer sur la progression des élèves plutôt que sur leurs erreurs. Cela suppose de valoriser les ressources individuelles de chaque élève et de percevoir en chacun d'eux un potentiel à développer, tout en les encourageant dans cette voie.

#### ***1.4.2. Etre proche de ses élèves :***

Etre proche de ses élèves implique de créer un environnement chaleureux et accueillant en classe, où les élèves se sentent à l'aise pour exprimer leurs opinions, poser des questions et participer activement à l'apprentissage. Cela peut inclure des activités sociales et des discussions en classe qui permettent aux élèves de mieux se connaître et de se sentir connectés les uns aux autres et à l'enseignant. Et lorsque l'enseignant est proche de ses élèves, il est également plus à même de comprendre leurs besoins individuels, leurs forces et leurs faiblesses, et aussi peut contribuer à renforcer la motivation et l'engagement des élèves, en les aidant à se sentir soutenus et encouragés tout au long de leur parcours scolaire. Par exemple : l'enseignant s'intéresse à ses élèves : à ce qu'ils ressentent, leur demander ce qu'ils aiment, et à leurs intérêts. Cela leur montre que l'enseignant est intéressé par leurs réussites et qu'il leur apporte le soutien dont ils ont besoin pour surmonter les défis.

#### ***1.4.3. Aider les élèves à exprimer ce qu'ils ressentent :***

L'enseignant peut aider l'apprenant à exprimer ce qu'il ressent en créant un environnement d'apprentissage sûr et en favorisant une communication ouverte à partir de l'adaptation des activités d'expressions comme : les cercles de parole, les discussions en groupe, ou les activités créatives. Il peut écouter activement l'apprenant, lui poser des questions ouvertes pour l'encourager à partager ses pensées et ses sentiments, par exemple il le questionne : « Est-ce que tu ressens de la colère ? De la tristesse ? De la joie.... », « Est-ce que tu te sens fâché ? Démuni ? Amoureux.... », Et lui donner le temps nécessaire pour s'exprimer, aussi il peut apprendre aux apprenants des techniques de régulation émotionnelle, comme : la respiration profonde ou la visualisation, pour les aider à gérer leurs émotions de manière efficace. L'enseignant peut aider les apprenants à développer leur intelligence émotionnelle et à améliorer leur bien-être psychologique, leur confiance en eux et leur motivation à apprendre.

#### ***1.4.4. Avoir de la « Sollicitude empathique » :***

La sollicitude empathique, est la capacité à ressentir de l'empathie envers les autres et à se soucier de leur bien-être. Alors, il est important d'aider et de prendre soin des élèves en apaisant leurs tensions et en les consolant. Cependant, certains enseignants peuvent se sentir submergés par le nombre d'élèves dans leur classe et ne pas avoir suffisamment de temps pour offrir ce type d'aide. Pourtant, il est possible de trouver des moments pour aider les élèves, même si cela ne prend que quelques secondes, comme poser une main sur l'épaule de l'élève ou se mettre à sa hauteur et lui parler doucement. Il est également important de faire ça avec une intention sincère de vouloir aider l'élève et non pas seulement parce que cela est recommandé dans un article ou une formation. L'intention et l'authenticité sont essentielles pour que l'aide soit réellement efficace.

#### ***1.4.5. Rester neutre :***

Rester neutre signifie ne pas montrer de préférence pour un élève ou un groupe d'élèves par rapport à un autre, ou ne pas laisser transparaître de jugement ou la partialité lorsqu'un élève partage quelque chose de personnel ou d'émotionnel. Donc, il est important de ne pas juger la gravité des émotions ressenties par une personne, qu'elle soit un enfant ou un adulte chacun a sa propre perception de la réalité et ce qui peut sembler insignifiant pour une personne peut être très important pour une autre.

L'empathie implique de respecter et de reconnaître les émotions de chacun, même si elles ne correspondent pas à notre propre point de vue.

#### ***1.4.6. La communication non violente :***

La communication non-violente (CNV) est une méthode de communication basée sur l'empathie, la bienveillance et la coopération et on base sur cette méthode parce que beaucoup des apprenants sont subissés encore des humiliations de la part des enseignants, ce qui peut nuire à leur estime de soi et à leur motivation pour l'apprentissage. Des expressions blessantes peuvent être utilisées, telles que de dire à un apprenant « Arrêtez de poser des questions stupides ou bêtes » ou de dire « Toi et le français égalent deux ». Elle a été développée par Marshall Rosenberg<sup>30</sup> dans les années

---

<sup>30</sup>Marshall Rosenberg. Nonviolent Communication(1960): A Language of compassion, traduit en français sous le titre Les mots sont des fenêtres (ou des murs)

1960. L'objectif de la CNV est de créer un climat de confiance et de respect mutuel dans les relations interpersonnelles.

La CNV se compose de quatre étapes principales :

- Observation : il s'agit de décrire de manière factuelle ce que l'on observe, sans jugement ni interprétation.
- Sentiment : il s'agit d'exprimer ses sentiments en lien avec l'observation faite. Les sentiments sont personnels et subjectifs, et il est important de les exprimer de manière claire et sincère.
- Besoin : il s'agit de décrire le besoin sous-jacent qui motive les sentiments. Les besoins sont universels et communs à tous les êtres humains.
- Demande : il s'agit de faire une demande claire et concrète pour répondre au besoin exprimé. Cette demande doit être formulée de manière positive et respectueuse.

L'utilisation de la CNV permet de prévenir les conflits, de favoriser la compréhension mutuelle et de renforcer les relations interpersonnelles.

### **I.5. L'impact de l'empathie sur la relation pédagogique :**

La présence d'empathie dans la relation pédagogique a été étudiée par Marsollier, qui souligne que cette relation repose sur la communication, la confiance, le respect et la compréhension mutuelle. Elle se concentre sur les savoirs, les comportements verbaux, paraverbaux et non verbaux, ainsi que les émotions ressenties par les interlocuteurs. De nombreux auteurs et pédagogues ont également souligné le rôle positif de l'empathie dans la relation pédagogique. Selon M. Poirier (2013), dans son article sur « La pédagogie de l'empathie », l'empathie permet à l'enseignant de reconnaître les élèves en tant qu'individus uniques, augmentant ainsi leur motivation et facilitant leur apprentissage.

En général, les élèves sont réceptifs à l'attention que l'enseignant leur accorde et à la possibilité de communiquer avec lui. Selon Poirier, l'empathie consiste à « *Se mettre*

*dans le peau de ses étudiants au lieu de les imaginer comme des personnes pareilles à soi »*<sup>31</sup>(p.2)

Favre et al (2005), Ont également établi un lien entre l'empathie des enseignants et la diminution des comportements violents chez les élèves, il en ressort également que :

*« .... l'empathie apparaît comme une compétence émotionnelle, cognitive et sociale susceptible de constituer un objectif éducatif pour les enseignants concernés par la régulation des comportements en classe »*<sup>32</sup> (p.363).

Doudin et Curchod(2015) soulignent l'importance de l'accompagnement émotionnel des élèves, qui inclut l'écoute l'empathie et la confiance accordée :

*« .... L'importance de la relation enseignant-élève pour permettre à ce dernier de développer des compétences sociales, l'estime de soi ainsi que les habiletés relationnelles, toutes dimensions qui auront un impact sur la réussite scolaire »*<sup>33</sup>(p.120).

Cette souligne que la relation enseignant-élève a un impact significatif sur le développement des compétences sociales, de l'estime de soi et des habiletés relationnelles de l'élève. Ces dimensions non académiques ont une influence directe sur la réussite scolaire de l'élève, en favorisant sa motivation, sa persévérance et son bien-être général. Une relation enseignant –élève positive et soutenante crée un environnement propice à l'épanouissement global de l'élève, en lui offrant les outils nécessaires pour réussir sur le plan éducatif et personnel.

En somme, l'empathie favorise l'épanouissement des élèves et des enseignants dans la relation pédagogiques en régulant les comportements, en développant les

---

<sup>31</sup> Martine Poirier, Anne Lessard, Laurier Fortin et Eric Yergeau. La perception différenciée de la relation élève-enseignant par les élèves à risque et non à risque de décrochage scolaire 2013, p.2.

<sup>32</sup> Favre, D., Joly, J., Reynaud, C., Salvador, L.L., 2005. Empathie, contagion émotionnelle et coupure émotionne Partie 1. Enfance 4, 363–382.

<sup>33</sup> Doudin et Curchod, P. André. (2015) Comment soutenir les enseignants face aux situations complexes? Soutien social, modèle d'intervention

compétences sociales et en favorisant la réussite scolaire. Aussi, on trouve un concept stimulant à celle là qu'est le contrat didactique été développé par Brousseau<sup>34</sup>, est également pertinent dans la relation enseignant- apprenant. Il s'agit d'un accord tacite ou explicite entre l'enseignant et l'apprenant concernant les comportements attendus de chaque partie dans le processus d'apprentissage. Le contrat didactique clarifie les objectifs de l'apprentissage, les règles de comportement en classe, les attentes de participation de l'apprenant et les responsabilités de l'enseignant pour fournir un environnement propice à l'apprentissage. En respectant ces attentes mutuelles, l'enseignant et l'apprenant peuvent travailler ensemble pour atteindre les objectifs d'apprentissage et maximiser leur potentiel.

Donc, une relation enseignant-apprenant basée sur l'empathie, l'enseignant crée un environnement d'apprentissage positif où l'empathie et l'inclusion sont encouragées. Les élèves se sentent en confiance pour exprimer leurs pensées et leurs sentiments, tandis que l'enseignant est à l'écoute et prêt à répondre à leurs besoins émotionnels.

## **II. Les stratégies et les pratiques favorisant l'empathie en classe de FLE :**

### **II.1. Comment pratiquer l'empathie dans la classe de FLE<sup>35</sup> :**

La pratique de l'empathie dans la classe de FLE peut être bénéfique pour les apprenants car cela peut les aider à se sentir à l'aise et valorisées, ce qui peut favoriser leur apprentissage de la langue. Et on peut la pratiquer à travers les applications suivantes :

#### ***II.1.1.Écoute active :***

Les enseignants peuvent mettre en place des activités qui encouragent les apprenants à s'écouter et à se comprendre mutuellement. Par exemple, une activité où les

---

<sup>35</sup> 4 façons d'enseigner l'empathie à l'école (bienenseigner.com)

apprenants sont invités à se poser des questions et à échanger leurs points de vue peut aider à développer l'empathie envers les autres, par exemple :

Cette activité permet aux apprenants de pratiquer l'écoute active en posant des questions pour comprendre les autres et de travailler ensemble pour trouver des solutions qui tiennent compte des émotions et des besoins de chacun. Elle encourage également (l'empathie envers les autres en permettant aux apprenants de se mettre à la place du personnage de la situation et de comprendre ses besoins.

### ***II.1.2. Valorisation :***

Les enseignants peuvent valoriser les efforts des apprenants en soulignant leurs réussites et leurs progrès. Cela peut aider les apprenants à se sentir valorisés et encouragés, ce qui peut améliorer leur confiance en eux et leur motivation pour apprendre la langue. Par exemple : L'enseignant pourrait remarquer que l'apprenant a travaillé dur pour améliorer sa prononciation des sons difficiles et le féliciter en classe devant les autres apprenants en soulignant son amélioration. Cette reconnaissance peut aider l'apprenant à se sentir valorisé et se motiver davantage pour continuer à s'améliorer dans cette compétence et dans d'autres domaines de la langue.

### ***II.1.3. Éviter la stigmatisation :***

Les enseignants peuvent éviter de stigmatiser les apprenants en raison de leur niveau de langue, de leur accent ou de leur origine culturelle. Les enseignants peuvent également encourager les apprenants à célébrer leur diversité culturelle et linguistique en classe. Par exemple : les enseignants peuvent organiser des activités qui mettent en valeur la diversité culturelle et linguistique des apprenants, telles que des présentations culturelles, des discussions sur les différences culturelles et les traditions.

### ***II.1.4. Collaborer en équipe :***

Les enseignants peuvent encourager les apprenants à travailler en équipe et à se soutenir mutuellement dans leurs apprentissages. Cela peut favoriser un environnement en classe plus inclusif et empathique. Par exemple : l'enseignant peut diviser les apprenants en groupes de 3-4 personnes et chargés de réaliser une tâche collective, telle que la création d'une présentation en utilisant le vocabulaire et les structures

grammaticales apparais en classe. Cela apprendra les apprenants à se respecter et à collaborer pour atteindre un objectif commun.

#### ***II.1.5. Activités interculturelles :***

Les enseignants peuvent organiser des activités qui permettent aux apprenants de découvrir et de mieux comprendre les cultures et les traditions des autres. Cela peut aider à développer l'empathie et la compréhension interculturelle. Par exemple : Chaque apprenant peut préparer une présentation orale ou visuelle sur un aspect de sa culture, comme la musique, la cuisine, les traditions familiales, etc. Cette activité permet aux apprenants de découvrir et de mieux comprendre les cultures des autres, tout en partageant leur propre culture. Elle peut également favoriser l'empathie et la compréhension interculturelle en encourageant les apprenants à s'ouvrir aux différences culturelles et à apprécier la diversité.

En somme, pour pratiquer l'empathie dans la classe de FLE, il faut mettre en place un environnement où les apprenants se sentent valorisés, soutenus et écoutés. Cela peut favoriser leur apprentissage de la langue et leur développement personnel.

### **II.2. Stratégies efficaces pour développer l'empathie chez l'enfant <sup>36</sup> :**

Il peut être difficile d'enseigner le concept d'empathie aux enfants. Toutefois, voici quatre méthodes pour cultiver l'empathie à l'école :

#### ***II.2.1. Enseigner l'empathie par l'apprentissage du projet :***

L'enseignement de l'empathie à travers l'apprentissage par projet est une approche pédagogique innovante qui est de plus en plus utilisée dans les écoles. L'idée est de permettre aux élèves de participer à des projets créatifs et interdisciplinaires qui mettent l'accent sur la collaboration, la créativité et la communication. Les projets peuvent prendre différentes formes, par exemples, les élèves peuvent travailler ensemble pour créer des histoires, des bandes dessinées, des vidéos ou des jeux qui mettent en valeur l'empathie. Ils peuvent également participer à des projets de sensibilisation à des problèmes sociaux, tels que le harcèlement, la discrimination ou la pauvreté, qui nécessitent une compréhension profonde et une empathie envers les personnes touchées.

---

<sup>36</sup> 4 façons d'enseigner l'empathie à l'école (bienenseigner.com)



Les avantages de l'apprentissage par projet pour l'enseignement de l'empathie sont nombreux. Tout d'abord, cela permet aux élèves de développer des compétences pratiques tels que la collaboration, la résolution de problèmes et la communication. De plus, cela encourage l'apprentissage actif et l'engagement des élèves, ce qui peut favoriser leur motivation et leur persévérance. Enfin, cela leur permet de découvrir l'importance de l'empathie dans leur vie quotidienne et de développer leur capacité à se mettre à la place des autres. En utilisant cette approche, les écoles peuvent aider les élèves à devenir des citoyens conscients, empathiques et actifs qui sont capables de faire une différence positive dans le monde.

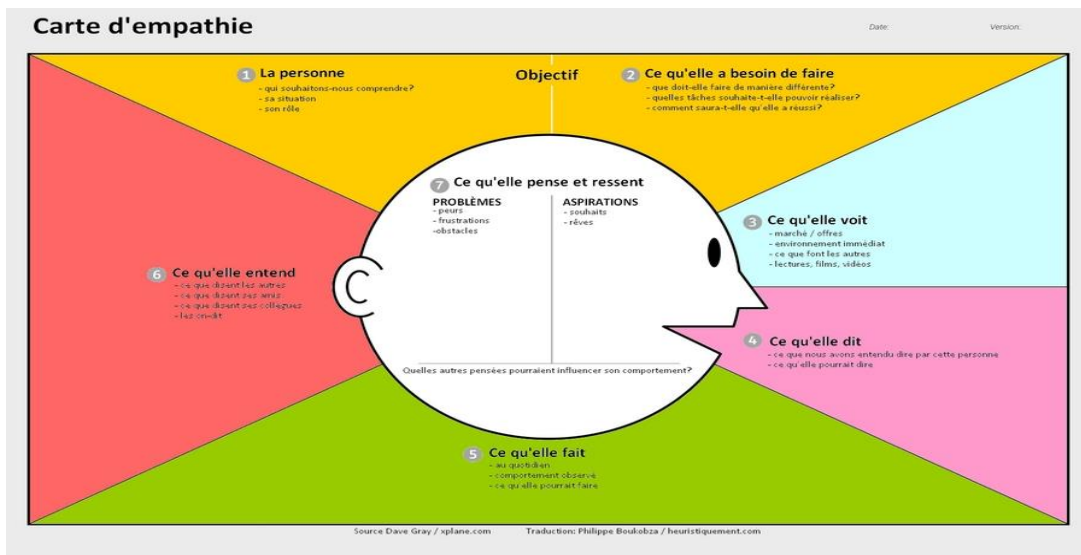
### ***II.2.2. Créer des cartes d'empathie de Dave Gray :***

Les cartes d'empathie<sup>37</sup> sont un outil pour aider les élèves à développer leur compréhension et leur expression de l'empathie. Dès leur arrivée en classe, les élèves peuvent exprimer leurs émotions à l'enseignant en utilisant des indices tels qu'une accolade, un signe de tête, un pas de danse ou une poignée de main. Pour communiquer avec leur groupe, ils peuvent également choisir une carte pour exprimer leurs émotions et une autre pour exprimer leurs besoins. Ces cartes d'empathie, qui sont accompagnées d'un message explicite, favorisent la communication et la cohésion du groupe. Par exemple, la carte de la peur ou celle du besoin de sécurité peut aider à identifier rapidement des cas de harcèlement.

Exemple de, Carte d'empathie :

---

<sup>37</sup> <https://www.cairn.info/publications-de-Laurence-Thomas--6292.htm>



**Figure n°1 : Carte d'empathie<sup>38</sup>**

### ***II.2.3. Elaborer un programme qui favorise l'écoute active :***

L'enseignement de l'empathie à travers l'élaboration de programmes qui favorisent l'écoute active est une méthode efficace pour aider les élèves à développer leur capacité à comprendre et à ressentir les émotions des autres. Il existe différentes stratégies pour intégrer cette approche dans le programme scolaire, telles que :

- Des exercices de communication verbale et non verbale : les élèves peuvent être inventés à participer à des jeux de rôle où ils doivent communiquer des messages verbaux et non verbaux pour exprimer leurs émotions et leurs besoins.
- Des activités d'écoute active : les élèves peuvent être encouragés à écouter attentivement les autres, à poser des questions et à offrir des commentaires constructifs pour démontrer leur compréhension.
- Des discussions en groupe : les élèves peuvent participer à des discussions en groupe pour explorer différentes perspectives et opinions sur des sujets qui suscitent des émotions et des réactions variées.

L'écoute active permet aux élèves de développer des compétences sociales importantes telles que la communication efficace la compréhension des émotions et la résolution de conflits. En utilisant cette méthode, les enseignants peuvent aider les élèves à mieux

<sup>38</sup><https://WWW.bing.com/798037786871&FORM=IRPRST&ck=B386C90DC9ABA86EA1278C8975B0D2F3&selectedIndex=0&idpp=overlayview&ajaxhist=0&ajaxserp=0>

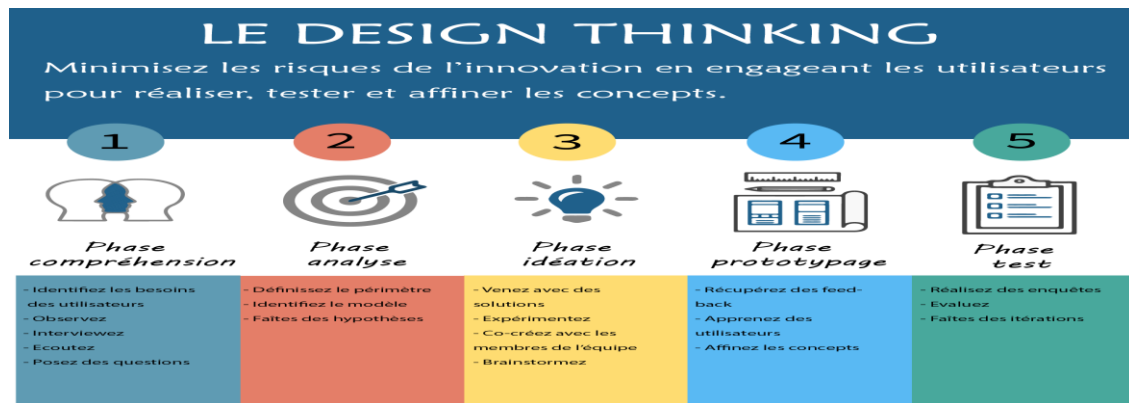
comprendre les sentiments des autres et à créer des relations plus saines et plus positives avec leurs camarades de classe.

#### ***II.2.4. Intégrer le Design Thinking de Peter Rowe:***

Le design thinking(1987)<sup>39</sup> , est une méthode de résolution de problèmes créative et collaborative qui peut être utilisée pour enseigner l'empathie aux enfants. Cette méthode encourage les élèves à penser de manière empathique en se mettant à la place des autres pour mieux comprendre leurs besoins et leurs expériences. Et pour pratiquer cette méthode les enseignants peuvent proposer des activités de groupe qui impliquent la résolution de problème en utilisant les cinq étapes clés du design thinking : L'empathie, la définition du problème, la génération d'idées, le prototypage et les tests. Les élèves sont encouragés à se mettre à la place des personnes pour lesquelles ils conçoivent une solution et à comprendre leurs besoins et leurs préférences. Par exemple, les élèves peuvent être invités à concevoir des solutions pour améliorer l'expérience de leurs camarades dans la cour de récréation. Ils peuvent interviewer leurs pairs pour comprendre leurs besoins et leurs préférences, puis générer des idées pour résoudre le problème. Ensuite, ils peuvent prototyper leurs solutions et les tester avec leurs pairs pour voir si elles fonctionnent. En utilisant le design thinking pour enseigner l'empathie, les élèves apprennent à être créatifs et à penser de manière critique tout en développant leur capacité de se mettre à la place des autres.

---

<sup>39</sup> Peter Rowe en 1987«Design Thinking ».



**Figure n°2: Style de design thinking<sup>40</sup>**

Donc, on peut dire qu'il existe différentes méthodes pour enseigner l'empathie aux enfants à l'école, allant de l'utilisation de cartes d'empathie, à l'apprentissage par projet en passant par la pratique de l'écoute active et l'intégration du design thinking. Toutes ces approches ont pour but de développer la capacité des enfants à se mettre à la place des autres, à comprendre leurs émotions et leurs besoins, et à interagir avec eux de manière positive et constructive. En combinant ces différentes méthodes, les éducateurs peuvent aider les enfants à devenir des citoyens empathiques et responsables, capables de créer des relations saines et harmonieuses avec les autres membres de leur communauté.

## **II. L'efficacité d'une relation empathique à l'école :**

### **II.1. Les bénéfices de la relation empathique :**

Catherine Gueguen<sup>41</sup> affirme que les enseignants doivent faire preuve d'empathie envers leurs élèves pour les aider à exprimer leurs émotions et trouver des solutions pour se sentir mieux. Cette attitude a des effets positifs sur le développement émotionnel et intellectuel des enfants, en améliorant leurs capacités cognitives, leur compréhension, leur mémoire, leur motivation, leur apprentissage et leur créativité. Les compétences socio-émotionnelles des enseignants ont également un impact sur l'apprentissage des élèves, en les aidant à réussir à l'école et à développer des

<sup>40</sup>[https://www.bing.com.français&simid=608045199287133437&FORM=IRPRST&ck=3D5E7FD7E8340FE9FEFEF855A477BE48&selectedIndex=0&ajaxhist=0&ajaxserp=0](https://www.bing.com/français&simid=608045199287133437&FORM=IRPRST&ck=3D5E7FD7E8340FE9FEFEF855A477BE48&selectedIndex=0&ajaxhist=0&ajaxserp=0)

<sup>41</sup> Gueguen Catherine. Heureux d'apprendre à l'école, comment les neurosciences affectives et sociales peuvent changer l'éducation. Paris : les Arènes : Robert Laffont, 10 janvier 2018

compétences sociales importantes. Omar Zanna(2015)<sup>42</sup> souligne que pour transmettre efficacement les connaissances, les enseignants doivent être empathiques et comprendre leur public.

### ***II.1.1. L'amélioration du climat sociale :***

D'après Réseau Canopy (2013)<sup>43</sup> 'l'éducation à l'empathie est bénéfique pour le climat scolaire et sert de base morale. Nous constatons que l'expression des émotions et la pratique de l'empathie contribuent à renforcer la cohésion de groupe, ce qui a un impact sur le climat scolaire. Alors, l'éducation à l'empathie est bénéfique pour le climat scolaire car elle encourage les élèves à comprendre et à partager les émotions des autres. Cela leur permet de se mettre à la place de leurs camarades et de mieux comprendre leurs sentiments et leurs besoins. En développant leur empathie, les élèves sont plus enclins à adopter des comportements positifs tels que la bienveillance l'entraide et la coopération, ce qui renforce la cohésion du groupe. Alors, l'expression des émotions est essentielle pour améliorer le climat scolaire. Lorsque les élèves sont encouragés à exprimer leurs émotions de manière appropriée, ils sont moins susceptibles de les réprimer ou les exprimer de manière inappropriée, ce qui peut causer des conflits et des perturbations. En exprimant leurs émotions de manière constructive, les élèves peuvent également être encouragés à trouver des solutions pacifiques à leurs problèmes et à travailler ensemble pour améliorer leur environnement de classe.

Donc l'éducation de l'empathie est bénéfique pour le climat scolaire car elle encourage les comportements positifs, la coopération et l'entraide, tout en favorisant l'expression appropriée des émotions. Elle contribue ainsi à renforcer la cohésion de groupe, créant un environnement plus harmonieux et favorable à l'apprentissage.

### ***II.1.2. Le partage social des émotions :***

Dans son ouvrage « Les émotions et leurs expressions », Anna Tcherkassof<sup>44</sup> cite Jacques Cosnier : « *Sans émotions, pas de communication et sans communication, pas*

---

<sup>42</sup> O, Zanna, (2015). Apprendre à vivre ensemble en classe, Dunod.

<sup>43</sup> Canopy Network. (2013)

<sup>44</sup> COLETTA et TCHERKASSOF. Étude publiée dans l'ouvrage « Émotions, interactions et développement »

*de société* »<sup>45</sup>. Cette citation suggère que les émotions jouent un rôle fondamental dans la communication et la vie en société. Les émotions sont souvent considérées comme des signaux sociaux qui nous aident à interagir avec les autres et à comprendre leurs intentions et leurs sentiments. Lorsque nous communiquons avec les autres, nous partageons souvent des informations émotionnelles, que ce soit consciemment ou inconsciemment. La communication est donc étroitement liée aux émotions, car elle permet de transmettre et de recevoir des informations émotionnelles entre les individus. Les émotions peuvent également influencer la manière dont nous communiquons, en affectant notre ton, notre langage corporel et nos choix de mots. La société est quant à elle basée sur des interactions sociales qui nécessitent une communication efficace. En l'absence de communication, il serait difficile pour les individus de coopérer, de collaborer ou de créer des liens sociaux. Les émotions sont donc un élément clé de la communication de la vie en société, car elles permettent de partager des informations importantes et de renforcer les liens entre les individus. Alors, l'absence d'émotions nuirait à la société, tandis que la communication émotionnelle est cruciale pour maintenir la cohésion du groupe. Une étude menée à l'université Pierre Mendès France de Grenoble sur le partage social des émotions et la cohésion de groupe a révélé que le partage émotionnel au sein d'un groupe favorise la cohésion des membres. Les membres du groupe doivent être attentifs et réceptifs à l'échange, et la verbalisation est un facteur clé. Les croyances, attitudes et normes partagées renforcent l'attraction sociale et le lien social. Le partage émotionnel prend souvent la forme d'une verbalisation, qui permet aux individus de réguler leurs expériences émotionnelles. La cohésion de groupe se forme lorsque les membres partagent des caractéristiques et des normes communes. La communication émotionnelle réduit les tensions et conflits au sein du groupe, car elle crée un espace de communication ouvert et sans pression. Les auteurs de l'étude ont conclu que le facteur émotionnel et affectif est crucial pour la cohésion du groupe, et que la verbalisation des émotions est essentielle pour renforcer les liens entre les individus. En classe, le partage émotionnel à travers des activités telles que les albums, les rituels et les jeux théâtraux peut favoriser la communication et

---

permettre un travail sérieux sur le langage, ce qui peut mener à la coopération entre les élèves.

### ***II.1.3. La coopération à l'école :***

La coopération est l'action de travailler ensemble en vue d'atteindre un objectif commun. Cela implique que les individus impliqués dans la coopération se soutiennent mutuellement, échangent des informations et des idées, et travaillent de manière coordonnée pour résoudre des problèmes ou réaliser une tâche. Selon Sylvain Connac (2015)<sup>46</sup>, (un docteur en Sciences de l'éducation) explique dans son interview sur le climat scolaire que la coopération est bénéfique à l'école. En effet, l'organisation et le respect des règles strictes sont essentiels pour éviter les conflits et les bruits qui perturbent l'apprentissage et la bonne ambiance en classe. La coopération permet aux élèves de s'entraider face aux difficultés et de valoriser leurs compétences. Elle développe la capacité d'altruisme, qui consiste à aider les autres avec bienveillance et empathie. Ainsi, le travail sur l'empathie participe à l'amélioration du climat de classe en favorisant la coopération et la solidarité entre les élèves. La connaissance de ses émotions et l'expression de celles-ci favorisent également la cohésion de groupe. Pour travailler ces notions, le langage est un outil essentiel car la verbalisation et la communication des émotions sont indispensables.

L'apprentissage et la construction du langage sont donc liés au travail sur l'empathie, ce qui renforce l'environnement favorable à l'apprentissage à l'école.

### ***II.1.4. Renforcement de la motivation :***

D'abord, la motivation est une force qui nous aide à avancer et à atteindre nos objectifs. Goleman (1998)<sup>47</sup> divise cette capacité en quatre composantes, dont l'exigence de perfection (l'effort déployé pour atteindre ses objectifs), l'engagement (savoir partager les objectifs du groupe), l'initiative (volonté de saisir les opportunités) et l'optimisme (poursuivre ses objectifs malgré les obstacles et déceptions).

---

<sup>46</sup> Connac, S. (2015). Jouan, S., La classe multiâge d'hier à aujourd'hui. Archaïsme ou école de demain ? Issy-les-Moulineaux : ESF, 2015. Éducation et socialisation. Les Cahiers du CERFEE, (39)

<sup>47</sup> Goleman, D. (1998). L'intelligence émotionnelle 2 : cultiver ses émotions pour s'épanouir dans son travail. Paris: Éditions Robert Laffont.

Pour Ben-Shahar (2007)<sup>48</sup> est d'accord avec Damasio (1995)<sup>49</sup> et Goleman (1997)<sup>50</sup> qu'il présente un lien clair entre les émotions et la motivation : « Emotion cause motion ; they provide a motive that drives our action. The very language we use suggest an essential truth-that emotion, motion, and motivation are intimately linked ...Emotion move us away from a desireless state, providing us motivation to act »<sup>51</sup>. Cette citation signifie que les émotions sont responsables de notre action car elles nous fournissent une motivation qui nous pousse à agir. Le langage que nous utilisons suggère une vérité essentielle que les émotions, le mouvement et la motivation sont intimement liés. Les émotions nous éloignent d'un état sans désir en nous fournissant la motivation nécessaire pour agir. En d'autres termes, les émotions sont un élément clé de la motivation, car elles nous incitent à agir en réponse à nos désirs et aspirations. Alors, elle peut être influencée par des facteurs internes tels que (les besoins, les croyances et les valeurs) ainsi que des facteurs externes tels que (les récompenses, la reconnaissance et l'environnement). La motivation peut également être considérée comme un état d'esprit qui pousse une personne à se fixer des objectifs et à travailler pour les atteindre malgré les obstacles qui peuvent se présenter. Et cette compétence peut être renforcée grâce à l'empathie de plusieurs mécanismes :

Tout d'abord, lorsque les enseignants ou les pairs montrent de l'empathie envers les élèves, cela peut aider à créer un climat de confiance et de soutien émotionnel, ce qui peut à se sentir plus engagés dans leur apprentissage. L'empathie peut également aider à développer la motivation intrinsèque des élèves, en les aidant à se sentir compris et valorisés. Lorsque les élèves se sentent valorisés, ils peuvent être plus motivés à poursuivre des tâches et à travailler dur pour atteindre des objectifs.

---

48

Ben - Shahar, T. (2007) *Happier: learn the secrets to daily joy and lasting fulfillment*. Toronto McGraw - Hill

<sup>49</sup> Damasio, A. R. (1995). *Descartes: Emotion, Reason and the Human Brain*. New York : Avon Books.

<sup>50</sup> Goleman, D. (1997). *L'intelligence émotionnelle 1 : Comment transformer ses émotions en intelligence*. Paris: Editions Robert Laffont.

<sup>51</sup><https://www.bing.com/search?pglt=43&q=la+motivation+collaborative+des+apprenants+%C3%A0+travailler+avec+l'empathie&cvid=76e2f3a3b6cd45509cc8a6c6bb254890&aqs=edge..69i57.33863j0j1&FORM=ANNTA1&PC=U531>.



En outre, l'empathie peut aider à encourager la collaboration et le travail d'équipe, ce qui peut également renforcer la motivation des élèves. Lorsque les élèves travaillent ensemble pour atteindre un objectif commun, ils peuvent se sentir plus engagés et responsables du processus et des résultats. De plus, la coopération peut aider les élèves à apprendre de leurs pairs et à élargir leurs perspectives, ce qui peut également renforcer leur motivation envers l'apprentissage.

Enfin, l'empathie peut aider les élèves à développer des compétences sociales et émotionnelles, telles que la communication, la résolution de problèmes et la collaboration.

Ces compétences peuvent aider les élèves à mieux gérer les situations difficiles et à faire face aux défis académiques et personnels, ce qui peut également renforcer leur motivation.

#### ***II.1.5. Le développement de l'intelligence et les compétences émotionnelles :***

Selon Goleman (1998)<sup>52</sup>, L'auteur souligne l'importance pour les individus de développer des compétences émotionnelles pour améliorer leur intelligence émotionnelle face aux situations de la vie, il propose de diviser cinq compétences en deux domaines, le domaine des compétences personnelles, qui comprend les compétences de connaissance de soi, de maîtrise de soi et de motivation, et le domaine des compétences sociales, qui se caractérise par l'empathie et les compétences sociale.

- ***La connaissance de soi :*** Cette compétence émotionnelle consiste à comprendre ses propres émotions, à les identifier, à les accepter et à les exprimer de manière appropriée. Elle implique également la prise de conscience de ses propres forces et faiblesses, ainsi que de ses valeurs et croyances personnelles.
- ***La maîtrise de soi :*** Cette compétence émotionnelle est la capacité à réguler ses émotions et à les exprimer de manière appropriée. Elle implique la gestion de ses propres émotions pour éviter de réagir de manière impulsives dans les situations difficiles.

---

<sup>52</sup> Goleman, D. (1998). L'intelligence émotionnelle 2 : cultiver ses émotions pour s'épanouir dans son travail. Paris : Éditions Robert Laffont.

- **La motivation** : Cette compétence émotionnelle concerne la capacité à se motiver soi-même, à fixer des objectifs clairs et à travailler vers leur réalisation. Elle implique également la capacité à persévérer dans l'atteinte de ses objectifs malgré les obstacles.
- **L'empathie** : Cette compétence émotionnelle est la capacité à comprendre les émotions des autres, à ressentir de l'empathie et à se mettre à leur place. Elle implique la reconnaissance des émotions des autres et la capacité à réagir de manière appropriée à celles-ci.
- **Les compétences sociales** : Cette compétence émotionnelle consiste en la capacité à communiquer efficacement avec les autres, à établir des relations saines et positives avec eux, ainsi qu'à gérer les conflits et à résoudre les problèmes de manière collaborative. Elle implique également la capacité à travailler en équipe et à se mettre à la place des autres pour comprendre leurs perspectives.



**Figure n°3 : Les compétences émotionnelles Goleman (1998)**

D'après tous ce qu'on a dits et d'après la figure N°3, Le développement de ces compétences peut significativement améliorer la performance des individus dans leur milieu de travail, augmentant ainsi leur plaisir et leur motivation dans leur travail. Ces compétences sont particulièrement utiles pour les enseignants, car ils peuvent leur apporter des réponses aux difficultés qu'ils peuvent rencontrer dans leur travail et développer leur résilience face aux aspects les plus difficiles de travail. L'auteur souligne également l'importance de développer ces compétences émotionnelles non seulement dans la vie professionnelle mais aussi dans la vie privée pour gérer

efficacement les situations qui génèrent des émotions négatives et ainsi améliorer notre satisfaction à l'égard de la vie en général

## **II.2. Les défis liés à l'utilisation de l'empathie à l'école :**

L'utilisation de l'empathie à l'école peut être confrontée à certains obstacles<sup>53</sup> qui peuvent entraver sa pleine efficacité. On note quelques-uns des défis couramment rencontrés :

### ***II.2.1. Manque de formation et de sensibilisation :***

Les enseignants peuvent être confrontés à un manque de formation spécifique sur l'utilisation de l'empathie en classe. Ils peuvent manquer de sensibilisation quant aux avantages de l'empathie et à la manière de l'appliquer de manière appropriée dans un contexte scolaire. Cela peut limiter leur capacité à utiliser l'empathie de manière intentionnelle et significative avec les apprenants.

### ***II.2.2. Contraintes de temps et charge de travail :***

Les enseignants sont souvent confrontés à des contraintes de temps et à une charge de travail élevée. Trouver le temps nécessaire pour mettre en œuvre des pratiques empathiques peut être un défi, en particulier dans des classes nombreuses ou lorsque les enseignants doivent couvrir un large programme scolaire. Le manque de temps peut limiter la possibilité d'établir des connexions approfondies avec les apprenants et de répondre de manière individualisée à leurs besoins.

### ***II.2.3. Manque de soutien institutionnel:***

L'adoption de pratiques empathiques nécessite un soutien institutionnel solide. Si les politiques et les structures de l'école ne favorisent pas la promotion de l'empathie, il peut être difficile pour les enseignants de l'intégrer pleinement dans leur enseignement. Un manque de ressources, de formation et de soutien de la part de l'administration scolaire peut limiter la mise en œuvre de l'empathie à grande échelle.

### ***II.2.4. Contexte culturel et social :***

Les différences culturelles et sociales peuvent constituer un défi pour l'utilisation de l'empathie à l'école. Les normes et les attentes socioculturelles peuvent influencer la

---

<sup>53</sup> [www.psychologue.net/articles/les-pieges-de-lempathie](http://www.psychologue.net/articles/les-pieges-de-lempathie)

manière dont l'empathie est perçue et exprimée. Il est essentiel de tenir compte de ces différences et d'adopter les approches empathiques en fonction du contexte culturel et social des apprenants.

#### ***II.2.5. Résistance ou manque d'intérêt :***

Certains enseignants, parents ou élèves peuvent être réticents à l'idée d'utiliser l'empathie à l'école. Ils peuvent ne pas considérer l'empathie comme une compétence importante ou pertinente pour l'apprentissage. Il peut être nécessaire de sensibiliser et d'éduquer davantage les parties prenantes sur les avantages de l'empathie et de démontrer son impact positif sur le climat scolaire et les performances des élèves.

### *Conclusion :*

Pour conclure, ce chapitre nous a permis de prendre conscience de l'importance de l'empathie du FLE, car elle permet aux enseignants de comprendre et de répondre aux besoins émotionnels, cognitifs et sociaux de leurs apprenants. Nous avons parlé sur l'enseignant du français comme une langue étrangère en Algérie au cycle moyenne, Nous avons examiné les différentes stratégies de pratiquer l'empathie dans les classes, et nous avons exploré son impact positif sur la relation pédagogique et sur le développement de l'apprenant car il se sent entendu, soutenu et respecté, et la création d'un environnement bienveillant et respectueux .

**Chapitre troisième :**

**Analyses et Interprétations des résultats**

## **Introduction :**

Dans ce chapitre, nous concentrons à l'aspect pratique de ce travail de recherche, Cela nous permettra d'évaluer l'impact de l'empathie de l'enseignant sur l'apprenant au plan émotionnel et affectif, et sur la participation et l'implication des apprenants, Dans l'objectif de déterminer comment l'empathie peut être créer une expérience d'apprentissage centrée sur l'apprenant et les rendre actifs et efficaces en FLE.

Donc, Notre objectif est de fournir une réponse concrète à la question de recherche principale et de valider ou de réfuter les hypothèses avancées.

## **1. Description du corpus :**

### **1.1. Le terrain :**

Après avoir obtenu l'autorisation nécessaire pour mener notre enquête auprès des apprenants, nous nous sommes rendus à l'école moyenne « Ahsonni Ramadan », qui nous avait été recommandée. Le chef de l'établissement, nous a accueillis chaleureusement et nous a représenter les différents enseignants ainsi que les classes de l'école. Cette école est située, dans la willaya de Biskra. Elle compte de 18 classes encadrées par des enseignants, dont 4 enseignent le français. Nous avons choisi cette école parce qu'elle contient une hétérogénéité particulière au niveau des apprenants ce qui nous facilite la tâche et nous permettrait de travailler dans de bonnes conditions.

### **1.2. Le public :**

La recherche que nous avons menée a impliqué deux échantillons, le premier composer par les apprenants d'une classe de 4<sup>ème</sup> année et classe de 2<sup>ème</sup> année Moyenne. Le deuxième échantillon composé d'un groupe d'enseignant de la langue française au Moyenne. Soit de la part des élèves ou de la part des enseignants les deux ont manifesté un grand enthousiasme à l'idée de participer à notre expérimentation, ce qui a grandement facilité notre travail. Nous avons été ravis de leur engagement et de leur coopération tout au long du processus de recherche.

### **1.3. Description de classe :**

Les classes que nous avons choisies contiennent 44 élèves de niveau hétérogène. Les élèves sont motivés et sympathiques et dynamiques et ils étaient assis dans une classe bien aménagée et propre, décorée avec soin, composée de 4 rangées.

## **1.4. La méthode de travail :**

### **Méthodologie de la recherche :**

Nous avons planifié de mener une enquête pour notre travail de recherche en adoptant une approche expérimentale qui se décline en trois phases distinctes :

#### **.L'observation de classe :**

. **Une observation :** On décide d'entreprendre notre enquête d'une forme d'observation descriptive comme un première lieu, Nous avons assisté avec les trois niveaux Moyenne (une classe de 1 ère année, une classe de 2 ème année et une classe de 4 ème année) pour observer et comparer le comportement de chaque enseignante et leurs attitudes adoptantes leurs relations avec ses apprenants, aussi s'ils utilisent une attitude empathique qui met l'apprenant au centre de l'apprentissage et leurs réactions par rapport à l'erreur de l'apprenant.

. **Le questionnaire :** En deuxième lieu, Nous avons décidé de faire deux questionnaires, Le premier est destiné aux trois enseignantes, et le deuxième est destiné aux apprenants de 1ème année, 2ème année et de 4ème année pour de tester si les réponses de leurs enseignantes est sincère ou pas.

Il faut mentionner que lors de l'observation des trois niveaux parce que chaque enseignante est responsable à tous les classes d'une seule niveau, et nous avons travaillé avec 3 enseignantes sitôt parce que l'enseignante de 3ème année a refusée de nous assister pendant leurs séances pour des raisons inconnues.

Nous avons décidé de nommer les enseignantes par des lettres provisoires :

4ème année = A                      2ème année= B              1ère année = C

## **2. Déroulement de l'expérimentale :**

### **2.1. L'observation :**

Pour assurer le succès de notre projet de recherche, nous avons décidé de réaliser une enquête sous forme d'observation de classe dans le terrain, pour réaliser notre objectif,



pour cela nous avons pris des notes par rapport à plusieurs points observables élaborés à partir à l'aide des grilles d'observations<sup>54</sup>, et on basant sur les critères suivantes :

N°	Les critères
1	La nature de la relation entre l'enseignant et l'apprenant et entre les apprenants eux- même
2	L'existence de la pédagogie empathique
3	L'effet de la présence de cette pédagogie sur le processus d'apprentissage.
4	Les différents stratégies adoptent de la part d'enseignant pour met l'apprenant et ses besoins où centre d'apprentissage.

## **2.2. Analyse des données recueillies :**

### **2.2.1. Les comportements de l'enseignant et ses attitudes :**

Les comportements et les attitudes des enseignants occupent une place essentielle, parce que l'enseignant joue un rôle central dans la transmission des connaissances et la manière de gérer la classe et d'interagir avec les élèves, et il arrive à comprendre les difficultés et les besoins spécifiques de chaque élève. Et cela qui peut avoir un impact significatif sur la motivation, l'engagement et la réussite scolaire de l'apprenant.

D'abord, durant l'observation, nous avons remarqué que les trois enseignante utilisait un ton agréable et enthousiaste lors de ses interaction avec les apprenants. Ses voix étaient chaleureuses et communicative, ce qui peut créer un atmosphère positive

---

<sup>54</sup> a. Grille d'évaluation du professeur en classe de FLE. Produit par Jean-Michel Ducrot, disponible sur : [insuf-fle.hautetfort.com/media/01/01/987510940.pdf](http://insuf-fle.hautetfort.com/media/01/01/987510940.pdf)

<sup>54</sup> b. Evaluation du personnel enseignant. Grille d'observation, disponible sur

[https://php.cslsj.qc.ca/media/files/Insertion\\_de\\_nouveaux\\_employers/Insertion\\_professionnelle\\_des\\_nouveaux\\_enseignants/Documents\\_20182019/Grille\\_dobservation\\_\\_valuation\\_du\\_personnel\\_enseignant.pdf.7](https://php.cslsj.qc.ca/media/files/Insertion_de_nouveaux_employers/Insertion_professionnelle_des_nouveaux_enseignants/Documents_20182019/Grille_dobservation__valuation_du_personnel_enseignant.pdf.7)

dans la classe. Cette approche contribuait à susciter l'intérêt et l'engagement des élèves, les encourageant ainsi à participer activement aux activités d'apprentissage.

**Tableau N°1 :**

	<b>Enseignante A / C</b>	<b>Enseignante B</b>
Est-ce que l'enseignant se montre attentif et patient envers les apprenants, en portant une attention centrée sur eux et en s'intéressent à leurs besoins et intérêts ?	OUI	OUI

- ✓ Le résultat de cet élément observable est que les trois enseignantes démontrent une véritable écoute envers les apprenants, et elles savent écouter patiemment leurs apprenants et les laisser parler sans les couper la parole. Elles accordent une attention particulière à comprendre leurs préoccupations et à répondre à leurs besoins spécifiques. Cela crée un climat propice à la confiance et à l'échange, favorisant ainsi une meilleure compréhension et une plus grande implication des apprenants dans le processus d'apprentissage.

**Tableau N°2 :**

	<b>Enseignante A</b>	<b>Enseignante B/ C</b>
Est-ce que l'enseignante circule dans la classe afin d'observer, guider et encourager les élèves. ?	OUI	UN PEU

- ✓ Le résultat de ce point se distingue que l'enseignante A se déplaçant régulièrement dans la classe pour observer attentivement les apprenants, les guider et les encourager dans leur progression. Elle pose des questions pour évaluer leurs difficultés par rapport aux leçons, en particulier pour les

apprenants timides, et vérifie si les leçons sont bien notées. Son implication active lui permet d'identifier les difficultés individuelles de ses apprenants, de leur offrir un soutien personnalisé. On constate que cette interaction est très appréciée par les apprenants, même ceux qui ont du mal à suivre le cours. Lorsqu'elle circule, ils deviennent plus motivés et attentifs, ce qui favorise un environnement d'apprentissage empathique et dynamique. En revanche, les enseignantes B/C utilisent cette interaction de manière moins fréquente, se limitant à un seul endroit de la classe, On constate que ce peut entraîner une perte de connexion avec les apprenants, les démotiver et nuire à leur intérêt pour les leçons.

**Tableau N°3 :**

	<b>Enseignante A</b>	<b>Enseignante B/C</b>
l'enseignante encourage-t-elle la participation active et ouverte en utilisant différents types de questions (ouvertes, fermées, simples...) ?	OUI	OUI

- ✓ Les trois enseignantes encouragent activement la participation des apprenants même dans leur langue maternelle, l'essentiel ils seront un élément actif et en utilisant divers types de questions. On constate que lorsqu'elles mettent en pratique cette approche, les apprenants sont régulièrement sollicités pour contribuer à la discussion et partager librement leurs idées, en particulier lors de discussions ouvertes. Même les apprenants Les plus passifs s'expriment et participent de manière active et engagée, favorisant ainsi un échange dynamique.

**Tableau N°4 :**

	<b>Enseignante A</b>	<b>Enseignante B/C</b>
L'enseignante sait-t-elle gérer la classe et discipliner les apprenants ?	OUI	NON

- ✓ L'enseignante A, met en pratique une gestion efficace de la classe et une discipline appropriée. Elle sait établir des règles claires, communiquer les attentes aux apprenants et faire preuve de cohérence dans l'application des règles et en même temps elle garde l'ambiance de classe positive, elle sait quand être spontanée et créer une atmosphère détendue, et quand être stricte pour maintenir la discipline nécessaire, elle sait comment. De plus, elle utilise des techniques de gestion de classe qui favorisent la participation active, l'engagement et le respect mutuel. En revanche l'enseignante B et C, on constate que elle n'arrive pas à contrôler et gérer la classe et cela se réalise quand on voit l'environnement de la classe chaotique et perturbateur, on voit des fois comportements indisciplinés de la part des apprenants, ce qui peut entraver le déroulement du cours.

**Tableau N°5 :**

	<b>Enseignante A</b>	<b>Enseignante B/C</b>
Est-ce que l'enseignante est empathique avec ses apprenants ?	SOUVENT	RAREMENT

- ✓ D'abord, d'un point les trois enseignantes font preuve d'empathie envers leurs apprenants en étant conscientes de leur niveau, en connaissant leurs capacités et en comprenant les difficultés rencontrées lors de la communication en français. Mais on constate que l'enseignante A, utilise fréquemment l'empathie envers ses apprenants, et cela se traduit une réelle compréhension et sensibilité envers leurs

émotions, besoins et préoccupations, et elle crée un climat chaleureux et inclusif où on voit les apprenants se sentent écoutés, soutenus et valorisés et se sentent en confiance pour exprimer leurs difficultés et ils sont à l'aise de poser des questions et s'engager activement dans le processus d'apprentissage. Pour l'enseignante B et C, on constate que quand elles utilisent rarement cette approche empathique envers ses apprenants, parce que le temps est insuffisant de prendre soin de tous le monde et surtout la surcharge des classes chaque classe contient de 40-45 élèves, et on voit que cela crée une distance émotionnelle entre l'apprenant et l'enseignant, c'est-à dire se limite les interactions empathiques, ce qui crée un sentiment de déconnexion entre l'enseignante et les apprenants et entre aux apprenants eux-mêmes.

**Tableau N°6 :**

	<b>Enseignante A/ B</b>	<b>Enseignante C</b>
Est-ce que l'enseignante encourage et utilise t-elle le travail collaboratif pour motiver les apprenants ?	NON	NON

- ✓ On constate que l'enseignante C utilise et encourage activement le travail collaboratif, pour favorise la motivation et la participation des apprenants et faire l'apprenant un peu active, elle met en place des activités de groupe où les apprenants sont amenés à travailler ensemble, échanger des idées, résoudre des problèmes et créer collectivement, tels que (les torts des tables, les discussions ouvertes, et des pièces théâtrales .....), cela peut développer leurs compétences communicatives, les motiver à participer activement et renforcer leur confiance en eux, ce qui les rend empathiques et coopératifs entre eux, et à s'entraider mutuellement. En revanche, l'enseignante A/B, néglige le travail collaboratif. On constate que les apprenants sont démotivés car les cours suivent une routine sans aucune variation qui les attire. Cela crée un modèle d'enseignement plus traditionnel, centré sur l'enseignante elle-même, où les apprenants sont

principalement passifs et démotivés, ce qui entraîne un sentiment désengagement.

**Tableau N°7 :**

	<b>Enseignante A</b>	<b>Enseignante B/C</b>
L'enseignante a-t-elle une réaction positive face aux erreurs des apprenants ?	OUI	OUI

- ✓ Dans ce point, On constate que les trois enseignantes adoptent une réaction positive face aux erreurs des apprenants. Elles comprennent que l'apprentissage implique des fautes et des erreurs, et elles valorisent les efforts des apprenants en encourageant leur prise de risque. Elles créent un environnement bienveillant, exempt de jugement, de punition et de communication violente. De plus, elles utilisent les erreurs comme des indicateurs pour identifier les lacunes et les besoins spécifiques des apprenants.

### **2.2.2. Les comportements des apprenants :**

**Tableau N°8 :**

	Apprenants de 1ère	Apprenants de 2ème	Apprenants de 4ème
Les apprenants sont-ils motivés pendant le cours.	Assez motivé	Les majorités démotivées	Les majorités démotivées
Les apprenants sont-ils participer activement et librement lors du cours ?	Assez actives	Les majorités passives	Les majorités passives

<p>Les apprenants sont-ils discipliner et empathiques entre :</p>	<p>L'enseignante : les apprenants font preuve de respect envers leurs enseignantes et ils éprouvent de l'affection à son égard.ils manifestent de l'empathie envers elles, mais ils son un peu disciplinés en classe.</p>
	<p>Les apprenants sont empathiques envers eux-mêmes, ils se respectent mutuellement, s'entraident et s'encouragent. Ils forment une véritable communauté, où ils se considèrent comme des frères et sœurs.</p>

- ✓ On observe que la motivation et la participation active des apprenants, dépend des attitudes, des stratégies et des supports utilisés par l'enseignante. On voit lorsque l'enseignant est bienveillant, empathique et attentif à chaque individu, les apprenants se sentent pris en compte et valorisés, aussi elles seront sensibles aux comportements inhabituels ou aux situations où un apprenant ne se sent pas bien. En outre, il est notable que la motivation des apprenants varie en fonction du contenu des leçons et des activités proposées, lorsque les leçons sont nouveaux et captivantes les apprenants participent activement, et motivés et s'engagent dans des échanges. Mais, pour les leçons qui leur semblent répétitives ou moins intéressantes, on peut voire un manque de motivation où certains apprenants peuvent sembler moins impliqués voire somnoler.
- ✓ De plus, on observe que les apprenants font preuve d'empathie non seulement entre eux, mais aussi envers eux-mêmes et envers leurs enseignantes. Même dans des situations où l'enseignante peut être amenée à élever la voix, les apprenants maintiennent un respect envers elle. Cela témoigne la relation de confiance et de respect mutuel qui s'est développée dans la classe, les apprenants comprennent qu'il existe des limites à ne pas dépasser et qu'il y a des moments où il est important de se montrer sérieux. Ces moments sont nécessaires pour garantir le succès du processus d'apprentissage.
- ✓ Par ailleurs, on observe que la majorité des apprenants de 2ème et 4ème année sont démotivés et passifs. Cela peut être en partie en attribué au manque d'activités stimulantes. De plus, il est apparent qu'il existe un certain

ressentiment envers la langue française, qui est perçue comme une matière secondaire et non essentielle, et elle n'a pas notre langue. **2.2.2. Synthèse :**

Après l'analyse des comportements des apprenants et des enseignantes dans ces trois classes, il est possible de constater que chaque enseignante a une approche pédagogique différente en fonction des profils d'apprenants variés. De plus, il est intéressant de remarquer que toutes les enseignantes manifestent une certaine forme d'empathie, bien que de manière implicite et à des degrés différents. Cependant, les enseignantes qui adoptent une approche empathique et bienveillante, combinée à l'utilisation de méthodes variées et interactives, obtiennent des résultats positifs dans le déroulement des cours et les performances des apprenants. Cette approche crée un environnement propice à l'apprentissage, favorise l'engagement et la motivation active des apprenants, et contribue à établir une relation de confiance et un sentiment de sécurité. Il est également important de souligner que les enseignants qui créent une relation positive et empathique pleine d'encouragement et soutiens sont mieux équipés pour comprendre les besoins et les émotions des apprenants et leurs obtient à travailler dans un climat chaleureux.

## **2.2. Le questionnaire :**

Comme une deuxième étape de cette étude, nous avons préparé un questionnaire destiné aux trois enseignants aux apprenants, afin d'évaluer les résultats obtenus lors de l'observation. Le questionnaire se compose d'une seule question, pour les apprenants de trois niveaux et 08 questions pour les enseignants nous avons trouvé sur internet<sup>55</sup>. Afin de déterminer dans quelle mesure les enseignantes font preuve d'empathie envers leurs apprenants. Leurs réponses nous ont beaucoup aidés à confirmer ou infirmer notre recherche.

### **2.2.1. Interprétation et analyse des résultats obtenus :**

#### **2.2.1.1. Le questionnaire destiné aux enseignants**

**Question n°1 :** Lorsque vous enseigner le français vous vous sentez :

- a) Très motivé(e)                      b) Assez motivé (e)                      c) Démotivé(e) / Pourquoi
- 

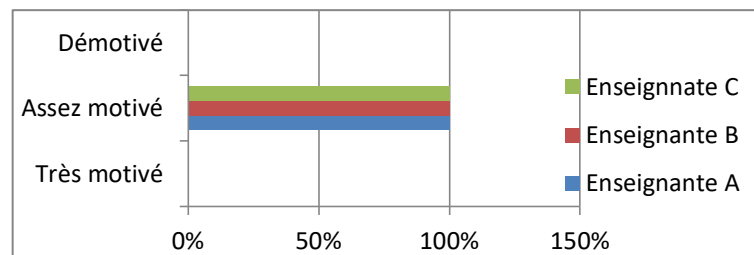
<sup>55</sup> Le test est disponible sur le site : [izibook.eyrolles.com/extract/show/5574](http://izibook.eyrolles.com/extract/show/5574), consulté le 14/03/2023.



**Présentation tubulaire :**

Réponses	Fréquence	Pourcentage
Très motivé(e)	0	0%
Assez motivé (e)	1	33%
Démotivé(e)	2	66%

**Présentation graphique :**



**Figure n°1 : Niveau de motivation des enseignants**

- D'après les réponses obtenues, il ressort que (100%) des enseignantes se sentent assez motivées dans le processus d'apprentissage, avec les raisons suivantes : la surcharge du programme et des classes, le programme enseigné plus avancé par rapport au niveau des apprenants, et la non-acceptation de la langue de la part des apprenants.

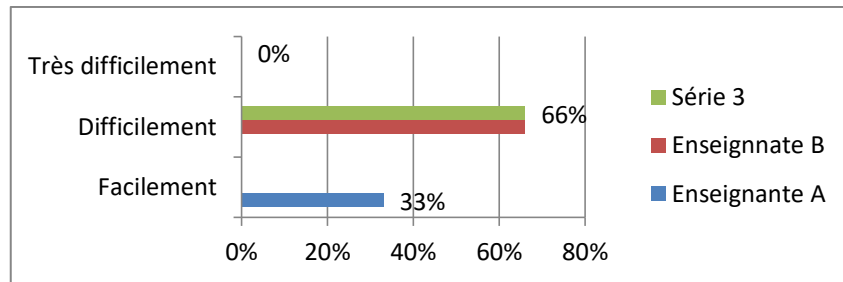
**Question n°2 :** Avez-vous tendance à aborder les échanges de fond avec vos apprenants?

- a) Facilement                      b) Difficilement                      c) Très difficilement

**Présentation tubulaire :**

Réponses	Fréquence	Pourcentage
Facilement	1	33%
Difficilement	1	33%
Très difficilement	1	33%

### Présentation graphique :



**Figure n°2 : Abordassions des échanges de fond**

- Pour la deuxième question, nous avons constaté que l’enseignante A indique par (33%) qu’elle aborde des échanges de fond facilement et qu’elle montre une ouverture à engager des discussions approfondies et à explorer des sujets en profondeur avec ses apprenants, pour l’enseignante B/C indiquent par (66%) qu’elles rencontrent des obstacles et des défis lorsqu’il s’agit d’approfondir les discussions avec les apprenants en raison de la contrainte du temps, la gestion de classe, niveau faible des apprenants....

**Question n°3 :** Cherchez-vous en général à comprendre les réactions de mes apprenants?

a) Souvent

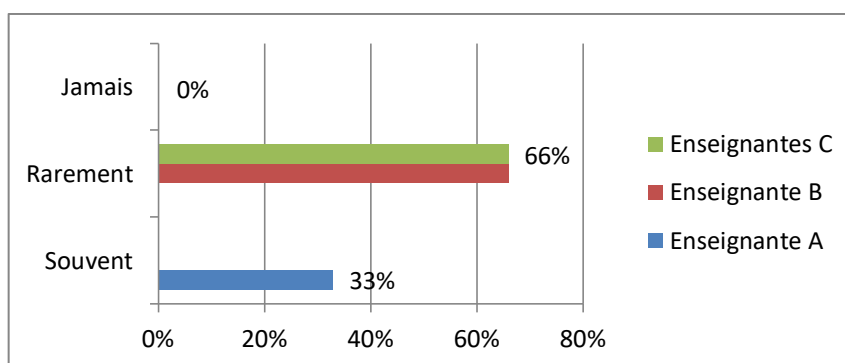
b) Rarement

c) Jamais

### Présentation tubulaire :

Réponses	Fréquence	Pourcentage
Souvent	1	33%
Rarement	2	66%
Jamais	0	0%

### Présentation graphique :



**Figure n°3 : Compréhension des réactions des apprenants**

- Dans cette question, nous avons constaté que les enseignantes indiquent des attitudes différentes l'enseignante A indiquée par (33%) qu'elle cherche souvent à comprendre les réactions de ses apprenants et elle démontre une volonté active de s'engager dans une écoute attentive et de prendre en considération les réactions et les besoins de ses apprenants, D'un autre côté, pour l'enseignante B/C indiquée par (66%) qu'elles cherchent rarement à comprendre les réactions de leurs apprenants peuvent éprouver des difficultés à se connecter pleinement avec eux sur le plan émotionnel, peut être en raison de les priorités pédagogiques, de craintes de temps,.....

En cherchant à comprendre les réactions des apprenants, les enseignantes peuvent mieux répondre à leurs besoins émotionnels, et les donnent la confiance à engager et participer.

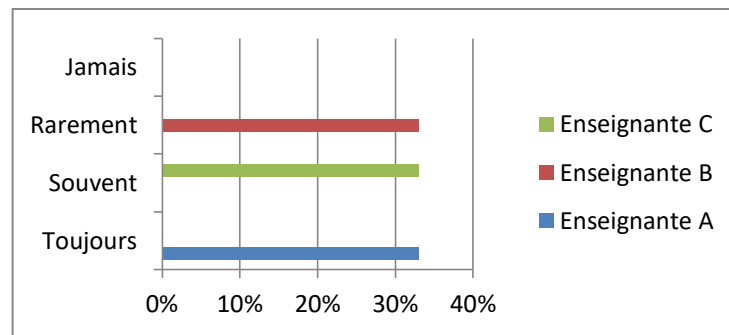
### Question n°4 : Observez-vous le comportement de vos apprenants?

- a)Toujours                      b) Souvent                      c)Rarement                      e) Jamais

### Présentation tubulaire :

Réponses	Fréquence	Pourcentage
Toujours	1	33%
Souvent	1	33%
Rarement	1	33%
Jamais	0	0%

### Présentation graphique :



**Figure n°4 : Observation des comportements des apprenants**

- Les réponses des enseignantes montrent des variations dans leur niveau d'observation du comportement de leurs apprenants. L'enseignante A, affirme par 33% qu'elle démontre une grande attention et une conscience constante de ce qui se passe dans la classe, si les apprenants ont un comportement inhabituel tels que : agressive, reste isolé .... En outre, l'enseignante B mentionne par (33%), qu'elle observe le comportement de ses apprenants rarement parce que les classes sont chargé, donc on pas de temps pour observer les comportements de tous les apprenants. En revanche, l'enseignante C, affirme (33%), qu'elle observe ses apprenants souvent et elle montre une certaine sensibilité à la dynamique de la classe et qu'elle prête une attention régulière aux comportements des apprenants, ce qui lui permet de détecter des signaux importants et d'adapter son enseignement en fonction des besoins qui émergent.

**Question n°5 :** Remarquez –vous spontanément la tristesse, la peur, la joie de vos élèves ?

a) Toujours

b) Souvent

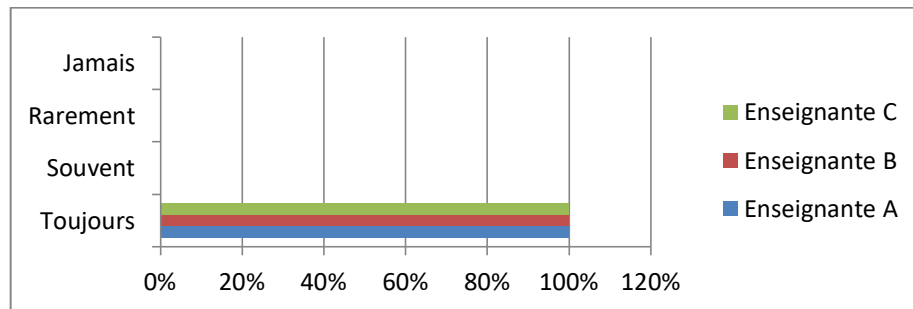
c) Un Peu

e) jamais

### Présentation tubulaire :

Réponses	Fréquence	Pourcentage
Toujours	3	100%
Souvent	0	0%
Rarement	0	0%
Jamais	0	0%

### Présentation graphique :



**Figure n°5 : Attention aux sentiments des apprenants**

- Nous avons constaté que les réponses des trois enseignantes indiquent par 100%, qu'elles remarquent spontanément les émotions de leurs apprenants, qu'il s'agisse de la tristesse, de la peur ou de la joie. Cette capacité à détecter les émotions des apprenants est une qualité importante dans le cadre de l'enseignement, car elle permet à l'enseignant d'appréhender le bien-être émotionnel des apprenants et d'y réagir de manière appropriée. Cela leur permet de créer un environnement de classe positif et encourageant, où les élèves se sentent compris, soutenus et en confiance.

**Question n°6 :** Êtes-vous attentif aux besoins de vos apprenants?

a) Souvent

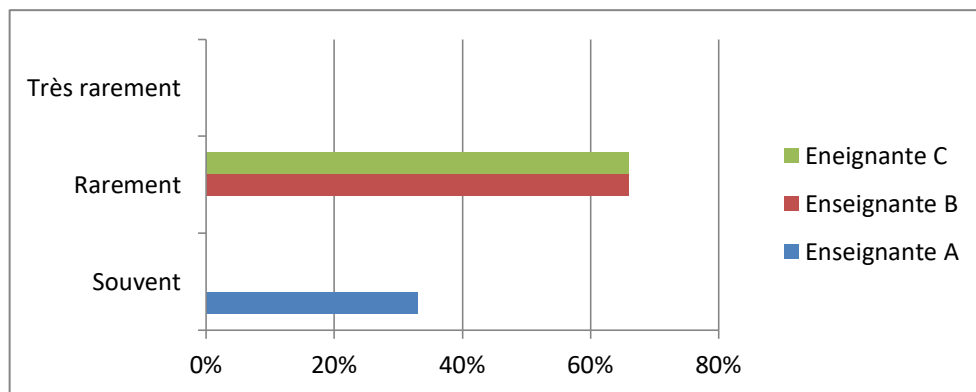
b) Rarement

c) Très rarement

### Présentation tubulaire :

Réponses	Fréquence	Pourcentage
Souvent	2	66%
Rarement	1	33%
Très rarement	0	0%

### Présentation graphique :



**Figure n°6 : l'écoute attentive aux besoins des apprenants**

- Les réponses des trois enseignantes indiquent par (100%) ; qu'elles sont attentives aux besoins de leurs apprenants à un degré élevé, car elles ont toutes répondu positivement en étant souvent ou régulièrement attentives à ces besoins. Cette qualité d'attention aux besoins des apprenants est essentielle dans le cadre de l'enseignement, car elle permet à l'enseignant de s'adapter et de répondre de manière adéquate aux besoins individuels et collectifs des apprenants.

**Question n°7 :** Y-a-t-il une réaction au niveau du comportement des élèves quand vous êtes empathiques ?

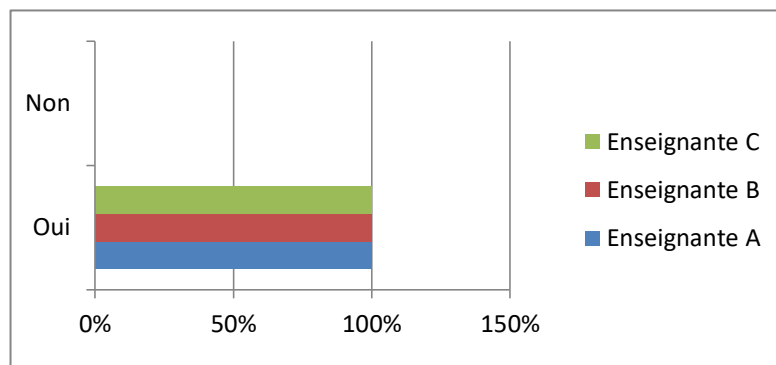
a) Oui.

b) Non

### Présentation tubulaire :

Réponses	Fréquence	Pourcentage
Oui	3	100%
Non	0	0%

### Présentation graphique :



**Figure n°7 : La réaction des apprenants quand l'enseignant sera empathique**

- Les réponses des trois enseignantes répondent par (100%), qu'elles constatent une réaction au niveau du comportement de leurs élèves lorsqu'elles font preuve d'empathie, ils participent active, leur comportement est positive, ils auront plus confiance en eux. Cela peut favorise un climat scolaire propice à l'apprentissage et à l'épanouissement des élèves.

**Question n°8 :** Pensez-vous que l'empathie affecte positivement sur l'apprentissage ?

a) Oui

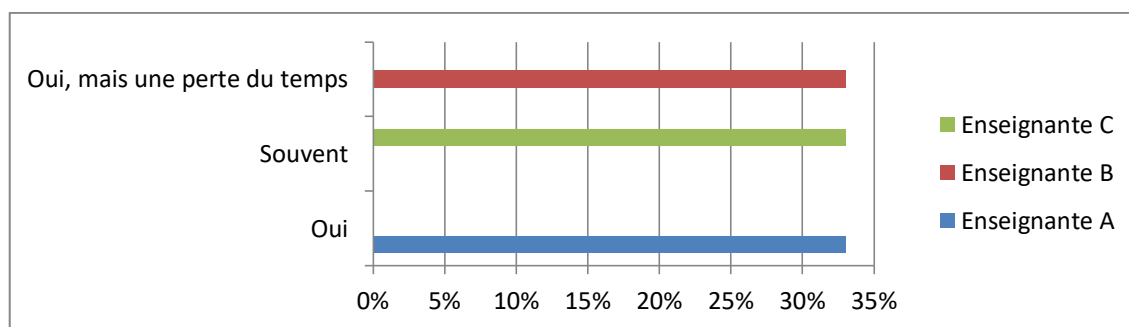
b) Souvent

c) Oui, mais une perte du temps

### Présentation tubulaire :

Réponses	Fréquence	Pourcentage
Oui	2	33%
Souvent	1	33%
Oui, mais une perte du temps	1	33%

### Présentation graphique :



**Figure n°8 : l'effet de l'empathie sur l'enseignement**

- Ces réponses indiquent une diversité d'opinions parmi les enseignantes concernant l'impact de l'empathie sur l'apprentissage. L'enseignante A affirme par (33%), que l'empathie a un effet positif, tandis que l'enseignante B mentionne (33%), elle considère qu'elle peut être bénéfique mais qu'elle peut également entraîner une perte de temps. Quant à l'enseignante C, elle estime par (33%) que l'empathie a souvent un impact positif sur l'apprentissage. Cette variété de réponses reflète les différentes perspectives et expériences des enseignantes dans leur pratique pédagogique.

#### 2.2.1.2. Synthèse :

Après avoir analysé en détail les résultats de notre questionnaire destiné aux enseignants, nous pouvons conclure que l'aspect émotionnel ou qu'on l'appelle l'empathie qui peut avoir un impact significatif sur l'apprentissage et le développement des apprenants. On peut dire que ces enseignantes ont de l'empathie mais chacune a un degré différent, donc on peut conclure comme suit : score élevé, un score moyen et un score faible.

- Score élevé : L'enseignante A, a un score élevé d'empathie, exprimant une conviction claire envers son effet positif sur l'apprentissage. Elle reconnaît l'importance de comprendre et de se connecter avec les apprenants pour favoriser leur développement.



- Score moyen : L'enseignante C, a un score moyen d'empathie. Elle reconnaît l'impact positif de l'empathie sur l'apprentissage, mais ne le considère pas comme une priorité absolue. Elle adopte probablement une approche plus équilibrée en accordant une certaine attention aux besoins et aux émotions des apprenants sans pour autant y accorder une importance excessive.
- Score faible : L'enseignante B, présente un score faible d'empathie, exprimant qu'elle reconnaisse que l'empathie peut avoir des avantages, elle estime également qu'elle peut être une perte de temps parce que le temps est insuffisant pour chercher à les besoins de chaque apprenants et n'oublier pas que les classes ont trop chargé. Cette attitude peut refléter des préoccupations ou des contraintes personnelles ou pédagogiques qui limitent de sa volonté de s'investir davantage dans la relation avec les apprenants.

### 2.2.2.1. Le questionnaire destiné aux apprenants :

Comme nous savons que le thème de l'empathie est très sensible, en particulier pour les enseignants, nous avons décidé de poser une question, afin de confirmer les réponses de ces enseignantes.

**Question n°1** : a. Est-ce que trouvez que votre enseignantes est empathique ?

a. Oui

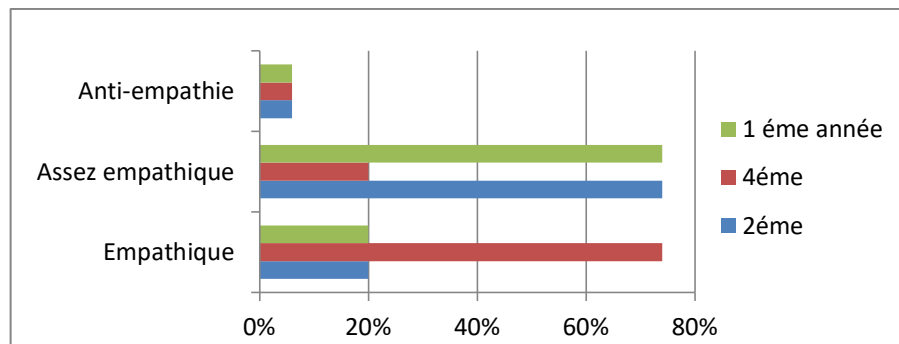
b. Assez empathique

c. Non, pourquoi

**Présentation tubulaire :**

Réponses	Fréquence			Pourcentage		
	1ère	2ème	4ème	1ème	2ème	4ème
Oui	9	9	30	20%	20%	74%
Assez empathique	33	33	16	74%	74%	20%
Non	3	3	9	6%	6%	6%

### Présentation graphique :



**Figure n°1.a : la répartition des résultats de la question des apprenants**

- Pour cette question, nous avons constaté que les réponses sont variées pour les trois niveaux, comme de suit :

a. La classe de enseignante A: Le cas de 4<sup>ème</sup> année, la majorité des apprenants répondent Oui par un pourcentage de (74%), ils considèrent que leur enseignante est empathique parce qu'ils se sentent compris et écoutés par elle. leur enseignante fait preuve d'attention et de sensibilité envers leurs besoins émotionnels, elle les encourage de prendre la parole sans avoir peur de faire des erreurs, ils déclarent même la considérer comme ses enfants, prenant soin d'eux de manière bienveillante.

b. La classe Les enseignantes B/C: Le cas de 1<sup>ère</sup> et 2<sup>ème</sup> année, la majorité des apprenants répondent que leur enseignante est assez empathique par un pourcentage de (74%), ils considèrent que leur enseignante est assez empathique car elle montre parfois de l'empathie, mais il y a des moments où elle pourrait être plus attentive aux besoins émotionnels des apprenants, ils déclarent qu'ils aimeraient voir une empathie plus constante et approfondie. Donc, leur enseignante peut améliorer sa capacité à reconnaître et à répondre aux émotions des apprenants de manière plus systématique.

c. Qui dissent Non : Pour les trois cas, qui répond que leur enseignante est anti-empathie par un pourcentage de 6%, similaire pour les trois niveaux. Ils décrivent une absence de compréhension et d'écoute de la part de leurs enseignantes, ce qui crée un environnement où ils se sentent négligés et peu soutenus sur le plan émotionnel. Cette réponse est celle des apprenants timides. Ces apprenants reçoivent leurs enseignantes comme étant distantes et peu réceptives à leurs besoins. Ils se sentent découragés de

s'exprimer librement et craignent d'être jugés ou ridiculisés. L'absence d'empathie dans la relation enseignant-apprenant peut avoir un impact négatif sur leur motivation et leur bien-être général, car ils ont besoin de se sentir compris et soutenus pour s'engager pleinement dans leur apprentissage.

#### **2.2.2.2. Synthèse :**

Après avoir analysé les résultats de notre question destiné aux apprenants, nous pouvons conclure que l'aspect émotionnel ou qu'on l'appelle l'empathie peut avoir un impact significatif sur l'apprentissage et le développement des apprenants. Lorsque les enseignants font preuve d'empathie envers leurs apprenants, ils établissent une relation de confiance qui favorise la communication ouverte, la compréhension mutuelle et les reconnaissances des besoins individuels. Cela permet aux apprenants de se sentir soutenus, valorisés et en sécurité, ce qui peut avoir un impact direct sur leur motivation, leur engagement et leur bien-être émotionnel.

## **Conclusion :**

Ce troisième chapitre de notre travail de recherche a été consacré à l'aspect pratique où nous avons analysé et interprété des résultats obtenus par l'expérimentation, qui a été organisé par deux phases d'investigation (l'observation de classe et un questionnaire pour les enseignants, et une question pour les apprenants pour confirmer les réponses de leurs enseignantes).

Nous avons entrepris une étude visant à examiner et comparer les pratiques pédagogiques des enseignants et à analyser leur comportement envers leurs apprenants de 1<sup>ère</sup> et 2<sup>ème</sup> et 3<sup>ème</sup> année moyenne. Notre objectif était de comprendre l'impact de l'empathie de l'enseignant sur le développement des apprenants. En examinant de près la relation enseignant-apprenant, nous avons cherché à déterminer l'impact de l'empathie dans l'enseignement du FLE, et comment peut-elle être la clé de la réussite scolaire.

Les résultats de cette étude comparative nous a permis de détecter, on peut dire que l'empathie est une approche étroitement lié à l'enseignement car ils se renforcent mutuellement, et quand en combinant ses deux, les enseignants peuvent créer un environnement d'apprentissage dynamique et stimulant où les apprenants se sentent en confiance pour partager leurs idées, développent leur engagement. Cela favorise non seulement l'apprentissage mais aussi permet où apprenants la possibilité de s'épanouir et de réussir.

## *Conclusion générale*

Au terme de ce travail de recherche sur « l'impact de l'empathie dans l'enseignement du FLE, Cas de Cycle Moyen », nous avons exploré en profondeur l'empathie et leur fondement théorique, et le rôle essentiel de l'empathie dans la dynamique de classe et son effet sur les apprenants. Nous avons mis en évidence l'importance des attitudes empathiques de l'enseignant, qui favorisent des relations pédagogiques positives et un engagement actif des apprenants et les met au centre de le processus d'apprentissage du FLE.

Nous avons constaté que l'empathie de l'enseignant est la clé de voute d'un enseignement efficace. En se concentrant sur l'aspect affectif et émotionnel, l'enseignant parvient à établir une confiance mutuelle avec les apprenants, à comprendre leur vécu, à les aider et à les soutenir, ce qui suscite leur motivation et leur envie d'apprendre.

Nous avons également constaté que l'attitude empathique et chaleureuse de l'enseignant a un impact positif sur la motivation et les compétences des apprenants. A l'inverse un faible soutien émotionnel peut conduire à des comportements passifs et d'évitement.

Nous avons mis en évidence l'importance de l'empathie dans l'enseignement du FLE, en soulignant la nécessité de comprendre et de respecter différentes cultures et sociaux présentés dans la salle de classe. Cela facilite la communication, encourage la participation active, renforce la compréhension mutuelle entre les apprenants, et il met fin à la violence à les écoles.

En conclusion, notre recherche met en évidence le rôle central de l'empathie dans le contexte de l'enseignement du FLE. Nous recommandons vivement d'intégrer et concentrer sur l'empathie dans les formations et les pratiques pédagogiques des enseignants car l'enseignement est une mission d'humanité et il est essentiel de promouvoir des relations humaines harmonieuses et une éducation de qualité. Ce travail constitue un point de départ qui ouvre la voie à des recherches futures plus approfondies sur ce sujet crucial pour l'éducation qui centre sur l'apprenant.

## *Bibliographie*

## Ouvrages Théoriques :

- B. Holmberg. (2003). "Handbook of distance education", dans M.Moone et W.G. Anderson (dir), London p 247-403.
- Ben - Shahr, T. (2007) Happier: learn the secrets to daily joy and lasting fulfillment. Toronto McGraw - Hill
- BERTHOZ, Alain (2004). Physiologie du changement de point de vue. In BERTHOZ, Alain et JORLAND, Gérard. L'empathie. Paris : Odile Jacob, p. 251-275.
- BORG cité in, Ibid. p.3.
- COLETTA et TCHERKASSOF. Étude publiée dans l'ouvrage « Émotions, interactions et développement »
- Connac, S. (2015). Jouan, S., La classe multiâge d'hier à aujourd'hui. Archaïsme ou école de demain ? Issy-les-Moulineaux : ESF, 2015. Éducation et socialisation. Les Cahiers du CERFEE, (39)
- Damasio, A. R. (1995). Descartes: Emotion, Reason and the Human Brain. New York : Avon Books
- DAMASIO, Antonio (2006). L'erreur de Descartes. Paris : Odile Jacob, 2nd édition.
- DAMASIO, Antonio (2010). L'autre moi-même, Les nouvelles cartes du cerveau, de la conscience et des émotions. Paris : Odile Jacob, 2e édition.
- Doudin et Curchod, P. André. (2015) Comment soutenir les enseignants face aux situations complexes? Soutien social, modèle d'intervention
- Goleman, D. (1997). L'intelligence émotionnelle 1 : Comment transformer ses émotions en intelligence. Paris: Editions Robert Laffont.
- Goleman, D. (1998). L'intelligence émotionnelle 2 : cultiver ses émotions pour s'épanouir dans son travail. Paris : Éditions Robert Laffont
- Gueguen Catherine (2015), Peut-on repenser l'éducation à la lumière des recherches récentes en neurosciences affectives ?
- Gueguen Catherine (a.2015), Heureux d'apprendre à l'école, comment les neurosciences affectives et sociales peuvent changer l'éducation, Paris.



- Gueguen Catherine (b.2015), Heureux d'apprendre à l'école. , comment les neurosciences affectives et sociales peuvent changer l'éducation, Paris.
- Gueguen Catherine. Heureux d'apprendre à l'école, comment les neurosciences affectives et sociales peuvent changer l'éducation. Paris : les Arènes : Robert Laffont, 10 janvier 2018
- Gueguen, C. (2018). Le cerveau modifie le cerveau de l'enfant, Sciences Humaines
- Marshall Rosenberg Les mots sont des fenêtres (ou bien ce sont des murs) (éditions La Découverte)
- Marshall Rosenberg. Nonviolent Communication(1960): A Language of compassion, traduit en français sous le titre Les mots sont des fenêtres (ou des mur
- Peter Rowe en 1987«Design Thinking ».
- Rogers (C), a way of being, Boston 1980, Houghton Mifflin company,
- Rogers(C), a way of being, Boston 1980, Houghton Mifflin company, cite par Decety, L'empathie 2004, p59.
- Thomas Merton Seuil « Nul n'est une île » 1997.
- Tisseron, S. (a.2010), L'empathie ou cœur de jeu social, éd : Albin Michel .2010. p21.
- Tisseron, S. (b.2010), L'empathie ou cœur de jeu social, éd : Albin Michel .2010. p54.
- Tisseron, S. (c.2010), L'empathie ou cœur de jeu social, éd : Albin Michel .2010
- Tisseron, S. (e.2010), L'empathie ou cœur de jeu social, éd : Albin Michel .2010.
- W. Meissner (1996), Empathy in the eherapentic alliance, Psychoonal.Inq, 16, 39-53.
- Zanna, (a.2015), Apprendre à vivre ensemble en classe. Dunod.
- .Zanna (b.2015), Apprendre à vivre ensemble en classe. Dunod.

## Dictionnaire:

- Dictionnaire de psychologie <https://psychologydb.com/fr>.
- LAROUSSE, encyclopédie en ligne disponible sur
- <https://www.larousse.fr/encyclopedie/divers/empathie/47249>
- Dictionnaire de psychologie <https://psychologydb.com/fr>.
- ROBERT Jean-Pierre, Dictionnaire pratique de didactique du FLE, Paris, OPHRYS, 2008.
- **Mémoires :**
- Mathilde Bouilly. L'empathie comme outil d'amélioration du climat scolaire et support d'apprentissages langagiers. Education. 2020. ffdumas-03121734
- MICHÈLE B. TREMBLAY, « l'empathie comme modèle de communication dans l'enseignement aux adultes : une recherche heuristique », université du Québec à Cfficutimi, Novembre 1999.
- MILI MEBARKA. « L'empathie de l'enseignant en classe du FLE : source de motivation chez les apprenants du primaire Cas des apprenants de 4emeannée primaire » 2018/2019

## Articles et revues

- Aden, J. & Eschenauer, S. (2014) : Théâtre et empathie en classe bilangue : didactiser l'émergence ? In Pratiques théâtrales en classes de Langues, Les langues modernes 4 – 2014, p.69-77
- Canopy Network. (2013)
- Favre, D., Joly, J., Reynaud, C., Salvador, L.L., 2005. Empathie, contagion émotionnelle et coupure émotionne Partie 1. Enfance 4, 363–382.
- Martine Poirier, Anne Lessard, Laurier Fortin et Eric Yergeau. La perception différenciée de la relation élève-enseignant par les élèves à risque et non à risque de décrochage scolaire 2013, p.2.
- VANESSA BEAUVERD, « Enseigner avec empathie : 6 clés pour être un enseignant empathique », ibd.

## Sitographies :

- <https://www.bing.com/search?pglt=43&q=la+motivation+collaborative+des+aprenants+%C3%A0+travers+1%27empathie&cvid=76e2f3a3b6cd45509cc8a6c6bb254890&aqs=edge..69i57.33863j0j1&FORM=ANNTA1&PC=U531>.
- <https://www.cairn.info/publications-de-Laurence-Thomas--6292.htm>
- [www.psychologue.net/articles/les-pieges-de-lempathie](http://www.psychologue.net/articles/les-pieges-de-lempathie)
- 4 façons d'enseigner l'empathie à l'école (bienenseigner.com)
  
- Evaluation du personnel enseignant. Grille d'observation, disponible sur [https://php.cslsj.qc.ca/media/files/Insertion\\_de\\_nouveaux\\_employers/Insertion\\_professionnelle\\_des\\_nouveaux\\_enseignants/Documents\\_20182019/Grille\\_d\\_observation\\_\\_valuation\\_du\\_personnel\\_enseignant.pdf](https://php.cslsj.qc.ca/media/files/Insertion_de_nouveaux_employers/Insertion_professionnelle_des_nouveaux_enseignants/Documents_20182019/Grille_d_observation__valuation_du_personnel_enseignant.pdf).
- Grille d'évaluation du professeur en classe de FLE. Produit par Jean-Michel Ducrot, disponible sur : [insuf-fle.hautetfort.com/media/01/01/987510940.pdf](http://insuf-fle.hautetfort.com/media/01/01/987510940.pdf)
- Qu'est-ce que l'empathie et comment en avoir ? | PenserChanger <https://www.bing.com/search?pglt=43&q=qu%27est-ce+que+1%27mpathie&cvid=https%3A//www.penserchanger.com/comment%20lempat,-%E%80%A6>
  
- <https://www.cairn.info/publications-de-Laurence-Thomas--6292.htm>
- Le test est disponible sur le site : [izibook.eyrolles.com/extract/show/5574](http://izibook.eyrolles.com/extract/show/5574), consulté le 14/03/2023.
- <https://www.bing.com/français&simid=608045199287133437&FORM=IRPRST&ck=3D5E7FD7E8340FE9FEFEF855A477BE48&selectedIndex=0&ajaxhist=0&ajaxserp=0>
  
- <https://WWW.bing.com/798037786871&FORM=IRPRST&ck=B386C90DC9ABA86EA1278C8975B0D2F3&selectedIndex=0&idpp=overlayview&ajaxhist=0&ajaxserp=0>

## *Annexes*

## Annexe n°1

### La grille d'observation :

#### Observations des enseignants

Eléments observables	Echelle	
	Enseignante A / C	Enseignante B
Est-ce que l'enseignant se montre attentif et patient envers les apprenants, en portant une attention centrée sur eux et en s'intéressent à leurs besoins et intérêts ?	OUI	OUI
Est-ce que l'enseignante circule dans la classe afin d'observer, guider et encourager les élèves. ?	<b>Enseignante A</b>	<b>Enseignante B/ C</b>
	OUI	UN PEU
L'enseignante encourage-t-elle la participation active et ouverte en utilisant différents types de questions (ouvertes, fermées, simples...) ?	<b>Enseignante A</b>	<b>Enseignante B/C</b>
	Oui	Oui
L'enseignante sait-t-elle gérer la classe et discipliner les apprenants ?	<b>Enseignante A</b>	<b>Enseignante B/C</b>
	OUI	NON
Est-ce que l'enseignante est empathique avec ses apprenants ?	<b>Enseignante A</b>	<b>Enseignante B/C</b>
	SOUVENT	RAREMENT

Est-ce que l'enseignante utilise-t-elle le travail en équipe pour favoriser leur empathie et leur participation des apprenants?	<b>Enseignante A/ B</b>	<b>Enseignante C</b>
	NON	NON
L'enseignante a-t-elle une réaction positive face aux erreurs des apprenants ?	<b>Enseignante A</b>	<b>Enseignante B/C</b>
	OUI	OUI

### **Observation des apprenants :**

	Apprenants de 1 <sup>ère</sup>	Apprenants de 2 <sup>ème</sup>	Apprenants de 4 <sup>ème</sup>
Les apprenants sont-ils motivés pendant le cours.	Assez motivé	Les majorités démotivées	Les majorités démotivées
Les apprenants sont-ils participer activement et librement lors du cours ?	Assez actives	Les majorités passives	Les majorités passives

<p>Les apprenants sont-ils discipliner et empathiques entre :</p>	<p>L'enseignante : les apprenants font preuve de respect envers leurs enseignantes et ils éprouvent de l'affection à son égard. Ils manifestent de l'empathie envers elles, mais ils sont un peu disciplinés en classe.</p>
	<p>Les apprenants sont empathiques envers eux-mêmes, ils se respectent mutuellement, s'entraident et s'encouragent. Ils forment une véritable communauté, où ils se considèrent comme des frères et sœurs.</p>

## Annexe n°2 : Questionnaire destinés aux enseignants

Université Mohammed khider



Faculté des lettres et langue

Département des lettres et langue française

Nous réalisons ce questionnaire dans le cadre de notre mémoire de fin d'études. Ainsi nous sollicitons votre participation à notre étude. Le remplissage de ce questionnaire demandera environ 10 minutes et vos réponses resteront anonymes. Nous vous remercions à l'avance pour vos aides

Questionnaire destinée aux enseignants de 1ère et 2ème et 4ème année moyenne l'école d'Ahsonni Ramadan :

1 Lorsque vous enseigner le français vous vous sentez :

- a) Très motivé(e)                                      b) Assez motivé (e)                                      c) démotivé(e)

Pourquoi ?.....  
.....  
.....  
.....

2. Avez-vous tendance à aborder les échanges de fond avec vos apprenants?

- a) Facilement                                      b) Difficilement                                      c) Très difficilement

3. Cherchez-vous en général à comprendre les réactions de mes apprenants?

- a) Souvent                                      b) Rarement                                      c) Jamais

4. Observez-vous le comportement de vos apprenants?



a)Toujours                      b) Souvent                      c)Rarement                      e) Jamais

5. Remarquez –vous spontanément la tristesse, la peur, la joie de vos élèves ?

a) Toujours                      b) Souvent                      c) Un Peu                      e) jamais

6. Êtes-vous attentif aux besoins de vos apprenants?

a) Souvent

b) Rarement

c)Très rarement

7. Y-a-t-il une réaction au niveau du comportement des élèves quand vous êtes empathiques ?

a) Oui.

b) Non

8. Pensez-vous que l'empathie affecte positivement sur l'apprentissage ?

a) Oui

b) Souvent

c) Oui, mais une perte du temps

**Annexe n°2 : Questionnaire destinés aux apprenants**



**Université Mohammed Khider**

**Faculté des lettres et langues étrangères**

**Département des lettres et langue Française**

**Nous réalisons ce questionnaire dans le cadre de notre mémoire de fin d'études. Ainsi nous sollicitons votre participation à notre étude. Le remplissage de ce questionnaire demandera environ 10 minutes et vos réponses resteront anonymes. Nous vous remercions à l'avance pour vos aides.**

**Questionnaire destinée aux élèves de 1ère et 2ème et 4ème année Moyenne, ce questionnaire est pour confirmer si les réponses des enseignants.**

**Question : Est-ce que trouvez que votre enseignantes est empathique ?**

- a. Oui                                  b. Assez empathique                  c. Non, pourquoi

## **Table des tableaux et figures**

<b>Figure N°1 : La carte d'empathie</b>	<b>34</b>
<b>Figure N°2 : Modèle de Design Thinking</b>	<b>36</b>
<b>Figure N°3 : Le modèle de Goleman (1995et 1998)</b>	<b>42</b>
<b>Tableau n°1 :</b>	<b>50</b>
<b>Tableau n°2 :</b>	<b>50</b>
<b>Tableau n°3</b>	<b>51</b>
<b>Tableau n°4 :</b>	<b>52</b>
<b>Tableau n°5 :</b>	<b>52</b>
<b>Tableau n°6 :</b>	<b>53</b>
<b>Tableau n°7 :</b>	<b>54</b>
<b>Tableau n°8 :</b>	<b>54/55</b>

## Résumé :

Dans le cadre de notre recherche, qui fait partie d'un mémoire de Master en Didactique des langues et cultures, nous avons focalisé notre attention sur deux facteurs essentiels : 'L'empathie de l'enseignant' et 'l'enseignant et l'apprenant'. Ces deux éléments sont considérés comme des préoccupations majeures pour orienter notre approche pédagogiques vers la réussite. Notre étude s'est concentrée sur l'enseignant et l'apprenant de cycle moyen.

En effet, notre intérêt pour l'empathie et l'enseignant vise à démontrer l'importance des qualités psychologiques dans la régulation de la relation enseignant/ apprenant. De plus nous cherchons à adopter les bonnes attitudes qui favorisent les interactions en créant un climat d'apprentissage propice, encourageant une attitude empathique et attentive aux besoins des apprenants, et ayant un impact sur leurs performances scolaires.

Mots –clés : empathie de l'enseignant, L'enseignement du FLE, besoins des apprenants, un facteur de la réussite ou l'échec, relation enseignant/ apprenant, cycle moyen.

## المخلص

في اطار بحثنا الذي يعتبر جزءا من رسالة الماجستير في تعليم اللغات و الثقافات ركزنا اهتمامنا على عاملين اساسيين هما تعاطف المعلم و معاملة المعلم و المتعلم.

يعتبر هذان العنصران حلقتين رئيسيتين لتوجيه نهجنا التعليمي نحو النجاح. و بالفعل يهدف اهتمامنا بالتعاطف و المعلم الى اظهار اهمية الصفات النفسية في تنظيم علاقة المعلم و المتعلم. بالإضافة الى ذلك نحن نسعى للاعتماد على سلوكيات ايجابية تعزز التفاعلات من خلال خلق بيئة تعليمية ملائمة تشجع على التعاطف و الاهتمام بحاجيات المتعلمين و تؤثر في ادائهم الدراسي .