

جامعة ملحد نلضر بسكرة
كلية العلوم والتكنولوجيا
قسم الهندسة المعمارية



مذكرة ماستر

الميدان: هندسة معمارية، عمران ومهن المدينة
الشعبة: هندسة معمارية
التخصص: هندسة معمارية
الموضوع: العارة الحضرية

إعداد الطالب:

عزوز عبد الرحمان

يوم: 20/ جوان/ 2023

الواجهة السادسة

الموضوع:

مركز ثقافي - بسكرة -

المشروع:

لجنة المناقشة

رئيس	جامعة بسكرة	أستاذ محاضر أ	بعداش حليلة	العضو 1 :
مناقش	جامعة بسكرة	أستاذ محاضر أ	قاعود رامي	العضو 2 :
مقرر	جامعة بسكرة	أستاذ محاضر أ	سخري عادل	العضو 3 :

السنة الجامعية: 2022 - 2023



الإهداء

أيام مضت من عمرنا بدأناها بخطوة وها نحن اليوم نقطف ثمار مسيرة أعوام كان هدفنا فيها واضحاً وكنا نسعى في كل يوم لتحقيقه والوصول اليه مهما كان صعباً وها نحن وصلنا وببيدنا شعلة علم وسنحرص عليها كل الحرص حتى لا تنطفئ .

مرّت قاطرة البحث بكثير من العوائق، ومع ذلك حاولت أن أتخطأها بثبات بفضل من الله ومثّه .

أهدي تخرجي إلى معلم البشرية أجمعين الهادي الأمين ﷺ .

إلى من تعجز الكلمات عن إيفائه حقه والدي العزيز أطال الله في عمره ورزقه الصحة والعافية وأحسن عمله .

إلى صاحبة القلب الصابر الحنون التي أنار لي دعائها حياتي والدتي العزيزة أطال الله في عمرها وأحسن عملها .

إلى إخوتي وأخواتي الأعزاء .

إلى كل من ساندني و تمنى لي الخير والنجاح ، من أصدقائي وزملائي .

شكر وتقدير :

أشكر الله العليّ القدير الذي أنعم عليّ بنعمة العقل والدين. القائل في محكم التنزيل “وَفَوْقَ كُلِّ ذِي عِلْمٍ عَلِيمٌ” . صدق الله العظيم . وقال رسول الله (صلي الله عليه وسلم): “من صنع إليكم معروفاً فكافئوه، فإن لم تجدوا ما تكافئونه به فادعوا له حتى تروا أنكم كافأتموه” .

أثني ثناء حسنا على كل أسره التدريس بقسم الهندسه المعماريه بجامعة محمد خيضر بسكره .

وأيضاً وفاءً وتقديراً وإعترافاً مني بالجميل أتقدم بجزيل الشكر لأساتذتنا المخلصين الذين لم يألوا جهداً في مساعدتنا ، وأخص بالذكر الأستاذ الفاضل :

د. سخري عادل صاحب الفضل في توجيهي ومساعدتي لإكمال مشروعي للتخرج هذا ، فجزاه الله كل خير.

ولا أنسي أن أتقدم بجزيل الشكر للأستاذة : د. هامل خليصه ، على كل التوجيهات التي أنارتني بها في السنه الماضيه .

كما أتقدم بالشكر للأساتذه المناقشين كل من الأستاذ : د. قاعود رامي ،

د. بعداش حليمه ، على كل التوجيهات والملاحظات التي قدموها لنا خلال العرض الأولي للمشروع .

وكذلك أتقدم بجزيل شكري إلي كل من مدوا لي يد العون والمساعدة في إكمال هذا المشروع على أكمل وجه.

وشكرا .

فهرس المحتويات

..... الهيكله العامه لمذكره نهايه الدرسة

المدخل العام

2..... المدخل العام:

الفصل الأول: الدرسة المفاهيمية

7..... 1. مفاهيم الموضوع (الواجهه السادسه):

7..... تمهيد:

7..... 1.1. تعريف الواجهه السادسه:

8..... 2.1. تطور مفهومها:

12..... 3.1. أهم المعماريين الذين استخدموا الواجهه السادسه في مشاريعهم:

13..... 2. مفاهيم المشروع (مركز ثقافي):

13..... 1.2. تعريف المرفق الثقافي:

13..... 2.2. أنواع المرافق الثقافية:

14..... 3.2. مستويات المرافق الثقافية:

14..... 4.2. الفرق بين المرافق الثقافية:

14..... 3. المركز الثقافي:

14..... 1.3. تعريفه:

14..... 2.3. دوره:

15..... 3.3. المعايير والمتطلبات التقنية للمركز الثقافي:

15..... أ. قاعة المحاضرات:

16..... ب. جدران القاعة:

16..... ج. التهوية و الإضاءة:

17..... د. البهو:

17..... د. قاعة الإسقاط:

17..... هـ. قاعة العرض:

18..... و. الورشات:

18 ز. الإدارة:
19 ح. المكتبة:
19 ط. الكافتيريا:

الفصل الثاني: الدراسة التحليلية العامة لمشروع

22 1. تحليل المشاريع (مركز ثقافي):
22 1.1. مركز الفن والثقافة جورج بومبيدو:
22 2.1. المركز الثقافي الإسلامي باتنة:
23 3.1. المركز الثقافي تجي باو:
24 2. تحليل أمثله تطبيق الموضوع في المشروع (الواجهة السادسة):
24 1.2. مبنى التلفزيون الصين:
25 2.2. مجمع سكني بسنغافورة:
26 3.2. مركز الفن المعاصر بروما:
29 3. تحليل الأرضية:
29 أ. سبب اختيار الأرضية:
29 ب. حدود الأرضية:
30 ج. أهم المباني القريبة من الأرضية:
31 د. الموصولية:
31 هـ. محيط الأرضية:
32 و. مرفولوجية الأرضية:
33 ز. دراسة التشميس والرياح:
34 4. الحوصلة النهائية للبرنامج المقترح:
39 الخلاصة:

الفصل الثالث: المسار التصميمي

41 1. أهداف وعزوم المشروع:
41 2. عناصر العبور:

41 1.2. تطبيقات الموضوع في المشروع:

43 الخلاصة العامة:

45 قائمة المصادر والمراجع

فهرس الجداول

13	الجدول (I-1): أنواع المرافق الثقافية
23	الجدول (II-1): تحليل المشاريع
27	الجدول (II-2): تحليل المشاريع الواجهة السادسة
28	الجدول (II-3): التحليل المعماري لمشاريع الواجهة السادسة
35	الجدول (II-4): البرنامج المقترح

فهرس الصور

5	الصورة (1): مخطط العمل
8	الصورة (I-1): le 6e façade du pavillon suisse 1933
9	الصورة (I.2): تطور مفهوم الواجهة السادسة
9	الصورة (I-3): الواجهة السادسة
10	الصورة (I-4): أماكن الجلوس والمساح
11	الصورة (I-5): أماكن الحدائق
12	الصورة (I-6): مبنى التلفزيون بالصين
12	الصورة (I-7): مركز الفن المعاصر روما
13	الصورة (I-8): مجمع سكني بسنغافورة
14	الصورة (I-9): دور المركز الثقافي
16	الصورة (I-10): شكل قاعة المحاضرات
16	الصورة (I-11): صورة قاعة المحاضرات
16	الصورة (I-12): صورة سقف قاعة المحاضرات
17	الصورة (I-13): صورة للبهو
17	الصورة (I-14): مقاييس قاعة الإسقاط
17	الصورة (I-15): صورة لقاعة العرض
18	الصورة (I-16): صورة داخلية للورشة
19	الصورة (I-18): صورة داخلية للمكتبة
22	الصورة (II-1): مركز الفن والثقافة جورج بومبيدو
22	الصورة (II- 2): المركز الثقافي الإسلامي باتنة
23	الصورة (II-3): المركز الثقافي تجي باو

- 24..... الصورة (II-4): مبنى التلفزيون الصين
- 25..... الصورة (II- 5): صورة خارجية لمبنى التلفزيون الصين
- 25..... الصورة (II-6): مجمع سكني بسنغافورة
- 25..... الصورة (II- 7): صورة داخلية لمجمع سكني بسنغافورة
- 25..... الصورة (II-8): واجهة مجمع سكني بسنغافورة
- 26..... الصورة (II- 9): مركز الفن المعاصر بروما
- 27..... الصورة (II- 10): مشهد علوي وجانبي لمركز الفن المعاصر بروما
- 27..... معرّفة.
- 28..... الصورة (II- 11): موقع الارضية في مدينة بسكرة
- 30..... الصورة (II- 1): موقع الارضية بالنسبة للمحيط المجاور
- 30..... الصورة (II-13): شكل وأبعاد الأرضية
- الصورة (II-14): أهم المباني القريبة من الأرضية
- 31..... الصورة (II-15): الموصولية
- الصورة (II-16): الأرضية والمحيط القريب
- 32..... الصورة (II-16): الأرضية والمحيط القريب
- 32..... الصورة (II-17): المباني السكنية
- 32..... الصورة (II-18): الطريق الرئيسي القريب من الأرضية
- 33..... الصورة (II-19): مقاطع الأرضية
- 33..... الصورة (II-20): مقاطع الأرضية AA /BB
- 34..... الصورة (II-21): العوامل الطبيعية المؤثرة على الأرضية

المقدمة العامة

أراد الكثير من المعماريين إدخال الطبيعة إلى المدينة، أو بمعنى آخر إيجاد (مساحات خضراء، مساحات لعب، نافورات مائية...) تتخلل المدينة من أجل إحداث توازن بين المتطلبات اليومية المعيشية للقاطنين بها، فبالإضافة إلى وجود أماكن العمل، نجد كذلك أماكن الراحة والتسلية والاستجمام...

حيث نجد بعض التصاميم لمدن أدخلت كل ذلك منها مدينه (برشلونه، باريس ...) ثم ظهرت بعض الاتجاهات التي تبنت هذا المزج بين المباني والطبيعة في تصميم المباني بحد ذاتها.

حيث ظهرت الأسقف الخضراء التي اعتمدت على أسقف تكون مزروعة بالنبات لتحدث حسب متبنيها الراحة والتداخل والإحساس بالطبيعة لقاطنيها، أطلق عليها اسم الواجهة الخامسة.

من أهم المصممين لها لوكوربوزيه الذي جسدها في الكثير من المباني التي قام بتصميمها.

ثم ظهر اتجاه آخر ليحدث تطور جديد من خلال المزج بينهما بطريقه أخرى، بحيث يعتمد على استغلال أسفل المبنى أي الطابق الأرضي له أو جزء منه ليكون امتداد للمدينة، فهو مدخل للمبنى وفي نفس الوقت جزء من المدينة الحضرية، أطلق عليه اسم الواجهة السادسة بحيث تعتبر امتداد للواجهة الخامسة.

أ. إشكالية البحث:

تعتبر المباني المنغلقة على نفسها معزولة وقليله الزوار بغض النظر عن وظيفتها، على عكس الأخرى المنفتحة التي تكون أكثر اندماج مع محيطها، بحيث نجد المعماريين قد وظفوا الاندماج بمفاهيم متعددة من أجل الوصول إلى أفضل اندماج وانفتاح وتداخل للمبنى مع محيطه ومجاله الحضري .

فهل تعتبر الواجهة السادسة شكل من أشكال إدماج المبنى بمحيطه؟

وهل هذه الطريق التصميمية (الواجهة السادسة) تعتبر ناجعة في إبراز هذا المفهوم التصميمي (الإدماج)؟

وهل تساهم استخدام الواجهة السادسة في إيجاد مدينه أفضل من تلك التي كانت موجودة أي تساهم في حل المشاكل التي كانت في المدن القديمة؟ وماهي الأشكال التي تكون عليها؟ أي ماهي العناصر المستخدمة لإبرازها؟
ب. سؤال البحث:

من أجل الوصول الى سؤال شامل لابد لنا من المرور على أسئلة فرعية تشكل سؤال رئيسي:

هل نستطيع من خلال تطبيق الواجهة السادسة على المباني الوصول إلى انفتاحها واندماجها على مجالها الحضري المحيط بها والمدينة؟
ج. فرضيات البحث:

- تطبيق الواجهة السادسة على المبنى عبر عدة عناصر.

- الواجهة السادسة جزء من المدينة .

- المباني بالمدينة مغلق وأغلبها على نفسها.

- من خلال تطبيق الواجهة السادسة نوجد مجال عمراني بالمبنى.

د. الأهداف (الموضوع، المشروع):

- الوصول إلى أفضل تطبيق للواجهة السادسة على المباني.

- استخدام مختلف العناصر التي تبرز الواجهة السادسة ليكون التطبيق واضح وليس جزئي.

- تصميم مركز ثقافي حديث له علاقة بالواجهة السادسة.

- إيجاد مركز ثقافي مدمج مع محيطه أي يعتبر جزء منه متداخل معه.

هـ. المنهجية المعتمدة:

استنادا للمعطيات المتعلقة بسبب اختيار المشروع اعتمدنا المنهجية التالية:

* تحديد مختلف المعايير والقوانين النظامية للمركز الثقافي (كمرجعية للدراسة التحليلية).

* تحليل الأمثلة وتحليل الأرضية.

* استخراج البرنامج المقترح من خلال برنامج كل الأمثلة المدروسة ومقارنتها مع البرنامج

الرسمي للمراكز الثقافية.

* عناصر العبور التي تكون موضحة لكيفية تطبيق أفضل للموضوع بالمشروع.

و. هيكلية المذكرة:

تم هيكله المذكرة إلى مدخل وثلاث فصول أساسية:

- المدخل:

تم تخصيصه لبلوره سبب اختيار المشروع ويتضمن لمحاه عن الموضوع.

- الفصل الأول:

وتضمن الدراسة المفاهيمية أي تعاريف، أنواع، خصائص ... للموضوع والمشروع.

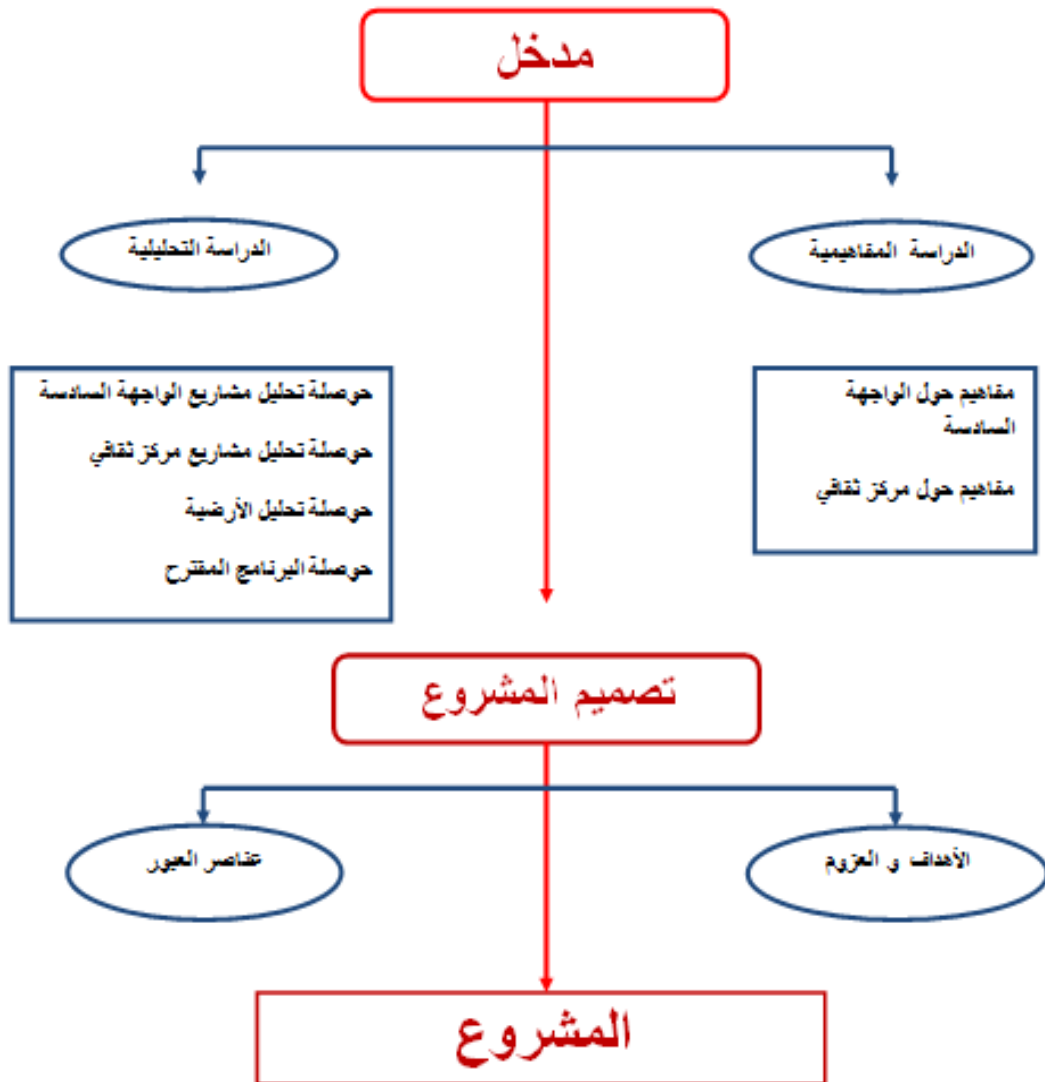
- الفصل الثاني:

ويتضمن مختلف التحاليل للموضوع والمشروع والأرضية والبرنامج.

- الفصل الثالث:

ويتضمن كيفية الوصول إلى التصميم من خلال عناصر العبور إلى العرض الجغرافي

للمشروع.



الصورة (1): مخطط العمل

A scroll graphic with a light gray background and a black border. The scroll is unrolled, showing two lines of Arabic text in a bold, black, serif font. The text is centered on the scroll. The scroll has a small circular detail at the top right corner, suggesting a binding or a hole.

الفصل الأول

الدراسة المفاهيمية

1. مفاهيم الموضوع (الواجهة السادسة):

مقدمة:

بغية إيجاد مجال حضري تحت المبنى داخل المدينة، استغل بعض المصممين الطابق الأرضي للمبنى للانفتاح على المدينة والمجال العمراني ليكون المتنفس أو المجال الواسطي بين المجال الحضري والمجال الخاص.

نجد بعض المعماريين استخدموه منذ القدم بمصطلح آخر وذلك برفع المباني واستغلال أسفل المباني أي الطابق الأرضي لها الذي كان بالغالب مجال للالتقاء والراحة

1.1. تعريف الواجهة السادسة:

- الواجهة السادسة هي المجال الحضري السفلي للمبنى.
- هي المجال الذي يربط المجال الحضري بالخاص.
- هي تجديد للمجال العمومي داخل المدينة الغربية.
- هي امتداد للواجهة الخامسة التي جسدها لوكر بوزيه في مشاريعه خاصة الأسقف الخضراء.
- هو كذلك استخدام المصطلح واجهة التي تدل على الأفقية في المجال أو في استخدام المجال. (Le Corbusier, 1923)

ونضيف لتعريفها:

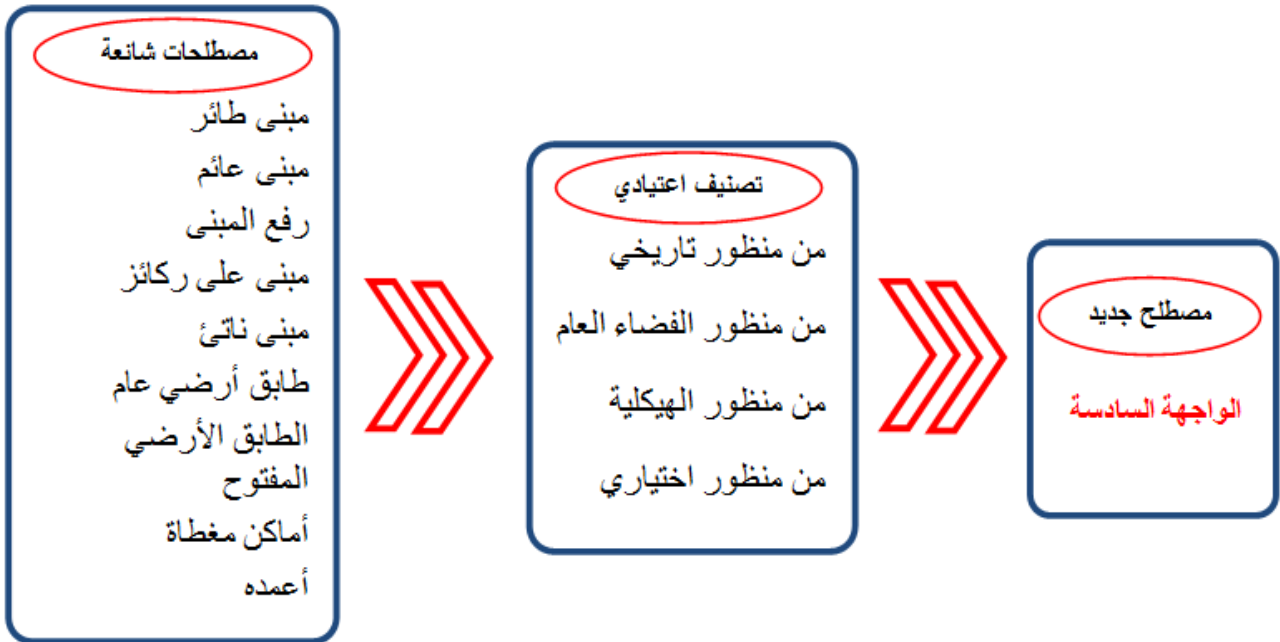
- هي امتداد للمجال الحضري، سهل الوصول إليها من طرف المارة.
- الواجهة السادسة هي تقع في المستوى صفر التي تكون باتصال مباشر مع المجال الحضري.
- الواجهة السادسة هي التي تقدم علاقة حديثه بين المبنى والمدينة. (Le Corbusier, 1923)



الصورة (I-1): le 6e façade du pavillon suisse 1933

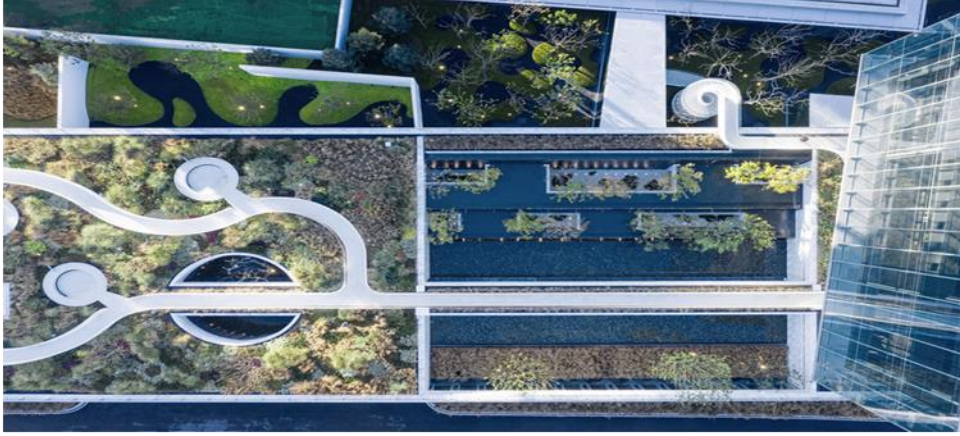
2.1. تطور مفهومها:

يمكننا كذلك إيضاح تطور مفهومها بالشكل التالي:



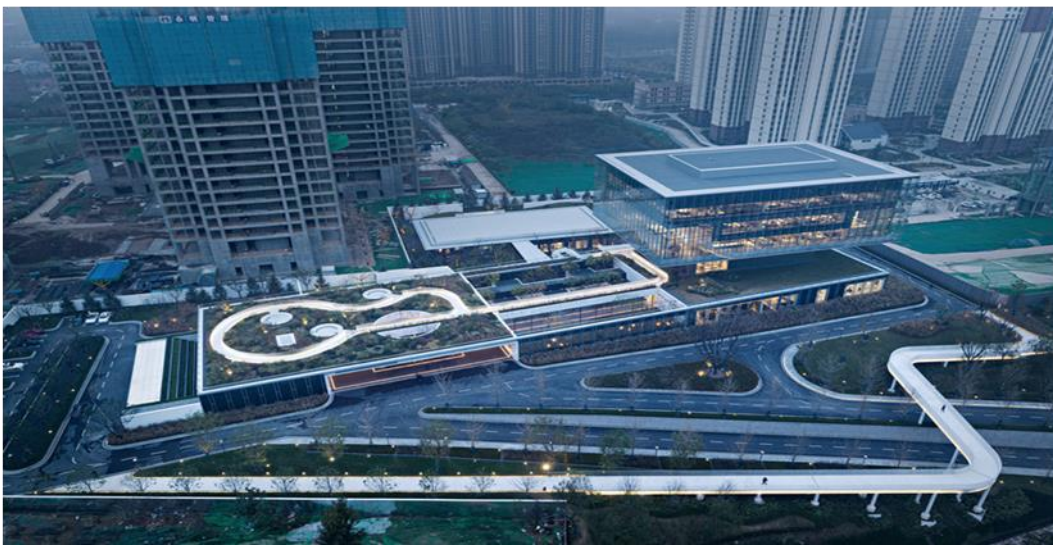
الصورة (I.2): كيفية تطور مفهوم الواجهة السادسة

الصورة (I-3): صور توضح كيفية تطبيق مفهوم الواجهة السادسة ببعض المشاريع .





الصورة (I-4): أماكن الجلوس والمساح



الصورة (I-5): أماكن الحدائق

3.1. أهم المعماريين الذين استخدموا الواجهة السادسة في مشاريعهم:

- المعماري: ريم كولهااس.

نذكر من بين المشاريع: مبنى التلفزيون بالصين. (The Interlace Case Study, 2020)



الصورة (I-6): مبنى التلفزيون بالصين

المصدر: bonah, 2014

- المعمارية : زها حديد

نذكر من بين مشاريعها: مركز الفن المعاصر روما. (The Interlace Case Study,)

(2020)



الصورة (I-7): مركز الفن المعاصر روما

المصدر: awra, 2020

- المعماري: أولي شيرين

نذكر من بين مشاريعه: مجمع سكني بسنغافورة. (The Interlace Case Study, 2020)

الصورة (I-8): مجمع سكني بسنغافورة



المصدر: AQR, 2019

2. مفاهيم المشروع (مركز ثقافي):

1.2. تعريف المرفق الثقافي:

يطلق هذا الاسم على كل مؤسسة عمومية تساهم في المسار الثقافي والإعلامي

وعملها ثقافية وطنية شعبية وتوسيع النشاطات الثقافية. (Le problème de culture, 2008)

2.2. أنواع المرافق الثقافية:

الجدول (I-1): أنواع المرافق الثقافية

مرافق ثقافية متعددة النشاطات	مرافق ثقافية فنية	مرافق ثقافية تعليمية	مرافق ثقافية للعرض
مركز ثقافي دار ثقافة قصر ثقافة	مسرح سينما	مكتبة مدرسة الفنون الجميلة ميدياتيك مدرسه الموسيقى	قاعات العرض المتحف

المصدر: مديرية الثقافة ولاية بسكرة 2017

3.2. مستويات المرافق الثقافية:

- على مستوى الحي: مركز ثقافي.
- على مستوى الولاية: دار الثقافة.
- على مستوى جهوي: مركب ثقافي.
- على مستوى وطني: قصر الثقافة. (مديرية الثقافة ولاية بسكرة 2017)

4.2. الفرق بين المرافق الثقافية:

يتم تحديد المرافق الثقافية على أساس:

- البرنامج: اختلاف وزيادة النشاطات المقامة من مرفق إلى آخر.
- السعة: قدره استيعاب هذا المرفق.
- الحاجة: أهمية وتعدد المجالات والنشاطات المقامة بها.
- الميزانية: كل مرفق تخصص له ميزانية خاصة.

5.2. المركز الثقافي:

1.5.2. تعريفه:

هو مجال يجمع نشاطات ثقافية مختلفة ويعتبر من المنشآت التي تحوي نشاطات ثقافية وتعليمية في آن واحد، وهو يحتوي على قسم خاص بالمتفرجين ذو حضور جماهيري مكثف مثل المسرح أو قاعة المحاضرات وهذا القسم يعمل بشكل منفصل عن بقية أجزاء المركز وقد يخصص له مدخل ومقهى خاص به بالإضافة إلى خدمات أخرى، وقسم ثاني هو النادي الذي يشمل بقية عناصر المركز ومنها: مكتبة، صالات الرياضة، متحف.

(مديرية الثقافة ولاية بسكرة 2017)

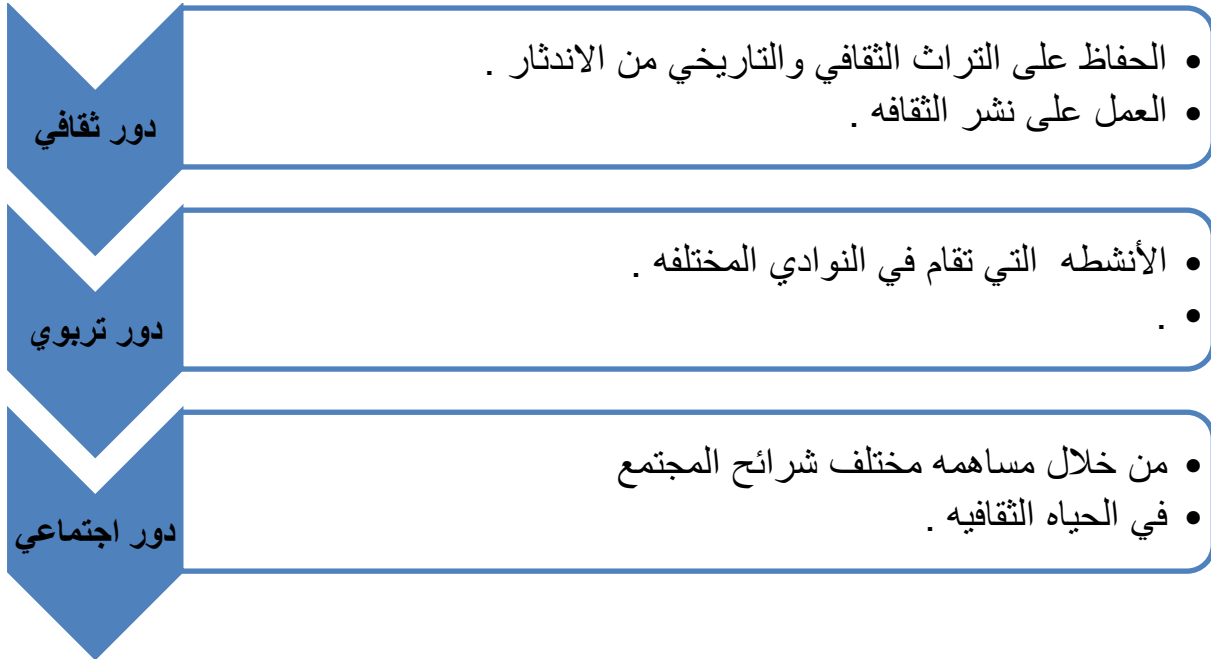
2.5.2. دوره:

يلعب المركز الثقافي عدة أدوار:

- تسهيل المعرفة للجميع (فن، تكنولوجيا، إبداع...).

- الاستجابة لمتطلبات السكان (النشاط، الإبداع، الترفيه...).
- المركز الثقافي أداه ترفيهية لنشر الثقافة في إطار بسيط وجديد.

الصورة (I-9): دور المركز الثقافي



المصدر: مديرية الثقافة ولاية بسكرة 2017

ويمكن إضافة:

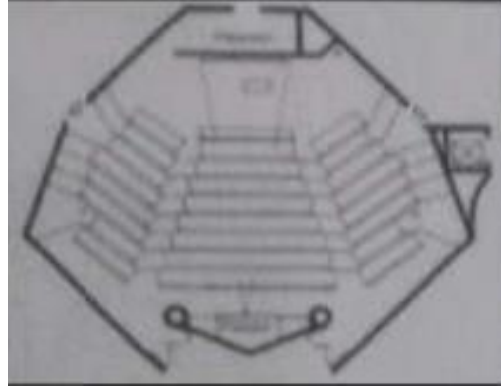
- دور اقتصادي: تقام به معارض ومحلات تجارية.
 - دور ترفيهي: من خلال الأنشطة الترفيهية لغرض المتعة والتسلية.
3. المعايير والمتطلبات التقنية للمركز الثقافي:

أ. قاعة المحاضرات:

- الشكل: لابد من الابتعاد عن الأشكال الدائرية والبيضاوية حتى لا نتعرض ل: دوران الصوت حول حوائط الصالة المستديرة.
- سقف القاعة: التكسيرات تساعد على تثبيت الصوت بدلا من تجميعه.
- لابد ألا يكون مقعرا أو ناعما من أجل منع تردد الصوت وكذلك الأرضية. (إبراهيم، ج،

(2010)

الصورة (I-10): شكل قاعة المحاضرات



المصدر: Neufert 10 2010

ب. جدران القاعة:

الجدران يجب أن تكون مستقيمة.

وتكون مصممة وبها مواد عازله للصوت. (إبراهيم، ج، 2010)

الصورة (I-11): صورة قاعة المحاضرات



المصدر: Neufert 10 2010

ج. التهوية و الإضاءة:

الصورة (I-12): صورة سقف قاعة المحاضرات



المصدر: DAWE, 2016

- يكون مدخل الهواء من السقف والحوائط الجانبية أما مخارج الهواء فيكون من تحت مقاعد المتفرجين.

- نعتمد على الإضاءة الاصطناعية

داخل القاعات. (إبراهيم، ج، 2010)

د. البهو:

- هو المجال التعريفي بالمشروع ويكون مفتوحا وواسعا.
- يكون مفتوحا ويحتاج إلى إضاءة وتهوية طبيعية.
- هو موزع لباقي المجالات وبه أماكن الجلوس ويمكن استغلاله للعرض. (إبراهيم، ج، 2010)

الصورة (I-13): صورة للبهو

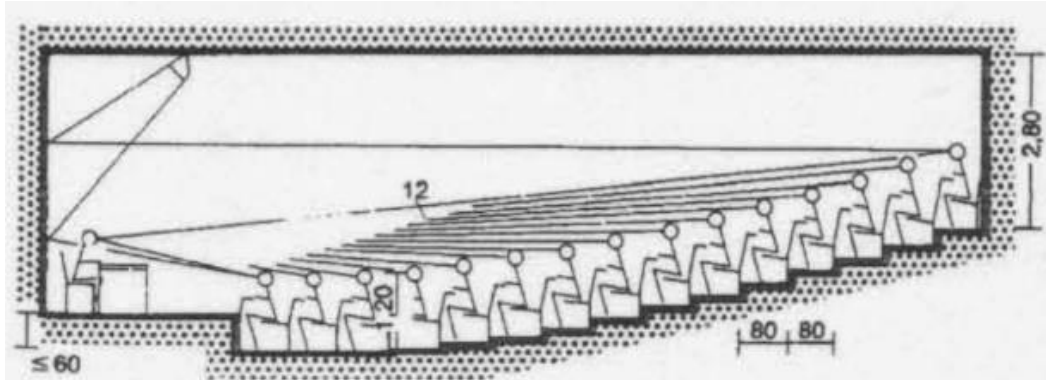


المصدر: arabct, 2019

د. قاعة الإسقاط:

- يمكن أن تكون الأرضية مستوية أو مدرجة تحت إضاءة اصطناعية. (إبراهيم، ج، 2010)

الصورة (I-24): مقاييس قاعة الإسقاط



المصدر: Neufert 10 2010

ه. قاعة العرض:

- يتم فيها عرض اللوحات والأعمال الفنية والتراث، تحتاج إلى إضاءة وتهوية طبيعية.

الصورة (I-35): صورة لقاعة العرض



المصدر: mawdo3, 2018

و. الورشات:

هي عبارة عن قاعات مخصصة لتنمية وتطوير المهارات والقدرات للفرد وتسمح بممارسه مختلف النشاطات.

- تكون مضاءة طبيعياً. (إبراهيم، ج، 2010)

الصورة (I-46): صورة داخلية للورشة



المصدر: Perspectarchi, 2019

الصورة (I-57): صورة داخلية للإدارة

ز. الإدارة:



- دورها يكون بالتوجيه والتسيير والتنظيم ومتابعة مختلف النشاطات.

- تتمثل في مكاتب إدارية وقاعة اجتماعات وأرشيف. (إبراهيم، ج، 2010)

المصدر: Dayliarchi, 2019

ج. المكتبة:

وتكون بمساحة كلية تصل الى 50م²، وجود نوافذ للتهوية وهي كذلك تسمح بهدوء المكان مع الإضاءة الجيدة. (إبراهيم، ج، 2010)

الصورة (I-68): صورة داخلية للمكتبة



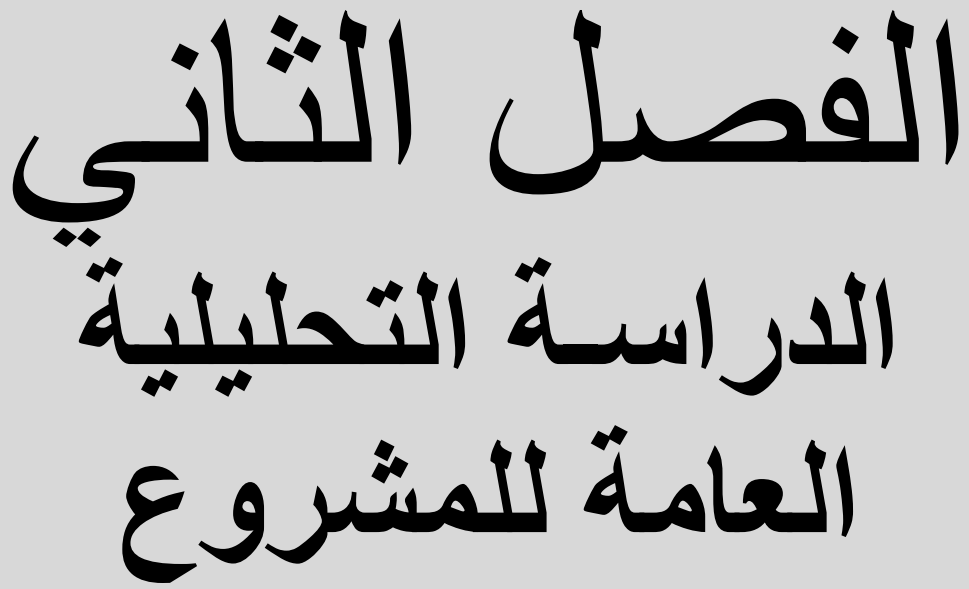
المصدر: bibliopublique, 2020

ط. الكافتيريا:

مع المخزن من أجل التخزين.
قريب من البهو لتسهيل التعامل معها.

الخاتمة :

من خلال ما تناولناه خلال هذا الفصل نجد أنه من الضروري مراعات العديد من الأساسيات التي تعتبر أساس في المشروع والموضوع حيث أنه توجد قواعد للدراسة والتصميم لابد من عدم إهمالها.



الفصل الثاني
الدراسة التحليلية
العامّة للمشروع

1. تحليل المشاريع (مركز ثقافي):

1.1. مركز الفن والثقافة جورج بومبيدو:

- الموقع: باريس فرنسا

- تاريخ الانجاز: 1977م

- مساحته : 306101 م²

- عدد الطوابق: R+6 و 3 تحت الأرض

- الارتفاع: 42 م

- المعماري: رنزو بيانو وريتشارد. (طه، ع، 2011)

الصورة (II-2): مركز الفن والثقافة جورج بومبيدو



المصدر: Archiblogs, 2010

2.1. المركز الثقافي الإسلامي باتنة: الصورة (3- II): المركز الثقافي الإسلامي باتنة

- الموقع: باتنة الجزائر

- عدد الطوابق: R+2

- تاريخ الانجاز: 1993

- الارتفاع : 9 م



المصدر: Archiblogs, 2010

3.1. المركز الثقافي تجي باو:

- الموقع: كاليدونيا الجديدة
- سنة الانجاز: 1998
- مساحة المركز: 6970 م²
- المهندس المعماري: رنزو بيانو
- الارتفاع: 28 م
- المساحة الكلية: 8 هكتار. (طه، ع، 2011)

الصورة (II-4): المركز الثقافي تجي باو



المصدر: Buildenworld, 2016

الجدول (II-1): حوصلة تحليل المشاريع

باتنة	تجي باو	جورج بومبيدو	
يقع في وسط عمراني معتبر . تحيط به محاور حركة قليلة التدفق .	يقع في وسط غابه . محاط بأشجار كثيفة .	يقع في وسط نسيج عمراني كثيف . تحيط به محاور حركة كثيرة .	الموقع
			
المشروع موجود في وسط المدينة مما سهل الوصول إليه.	المشروع معزول نسبيا .	يقع المشروع بين تقاطع شوارع مهمة بالمدينة . مما سهل عمليه الوصول إليه.	الموقع

<p>يتجلى الإدماج من خلال الواجهات . حيث حاول المصمم إعطائه صبغه إسلاميه باستخدامه المكثف للأقواس .</p>	<p>من شكله نجد أنه مدمج مع المحيط الموجود به .</p>	<p>يعتبر هذا المشروع من أهم المشاريع المدمجة بالتضاد في محيطه . وذلك لإبرازه وإعطائه أهمه بصريه بالمدينة .</p>	<p>الإدماج العمري</p>
<p>يتكون من ثلاث كتل متداخلة .</p>	<p>عبارة عن أشكال أسطوانية مستوحات من محيطها .</p>	<p>المشروع عبارة عن مجسم واحد . هو في شكل كتل واحدة .</p>	<p>المجمية</p>
<p>واجهات تبرز الحضاره الاسلاميه . وذلك من خلال استخدام الكثير للأقواس .</p> 	<p>واجهات تبرز الشكل الأسطواني . توضح الاندماج مع محيطها .</p>	<p>واجهات تبين التفاصيل الانشائية . وهي تجسد الفكرة التصميمية للمشروع أي الإدماج بالتضاد . كذلك وجود الشفافية من أجل الاستمرارية البصرية بين الداخل والخارج .</p> 	<p>الواجهات</p>
<p>أوجد المصمم مجال وسطي كموزع لبقية المجالات .</p> 	<p>اعتمد على الرواق في توزيع المجالات .</p> 	<p>تنظيم حسب الوظيفة .</p> 	<p>التنظيم الفراغي</p>

المصدر: الباحث، 2022

الصورة (II-5): مبنى التلفزيون الصين



المصدر: bonah, 2014

2. تحليل أمثله تطبيق الموضوع في

المشروع (الواجهة السادسة):

1.2. مبنى التلفزيون الصين:

- المشروع: مبنى التلفزيون الصين.
- الموقع: منطقه الأعمال المركزية بكين
- المعماري: ريم كولهااس.
- تاريخ الانتهاء: ديسمبر 2008

- الارتفاع: 234 م
 - عدد الطوابق: 51
 - تصميم يعطي الإحساس بالترحاب والضخامة في وسط المدينة.
 - نجد به استخدام الحدائق. (مجلة أم القرى للهندسة والعمارة، 2014)
- الصورة (6-II): صورة خارجية لمبنى التلفزيون الصين



المصدر: 2014، bonah

2.2. مجمع سكني بسنغافورة:

الصورة (7-II): مجمع سكني بسنغافورة



المصدر: 2019، AQR

- المشروع: مجمع سكني "Interlace"
- الموقع: سنغافورة
- المعماري: أولي شيرين
- تاريخ الانتهاء: 2013
- عدد السكنات المنجزة: 1040 وحدة
- عدد الطوابق: 24

- استخدم المصمم الحدائق أسفل المبنى، وأجود مسابح وأماكن ترفيه، وأماكن للجلوس.
- (مجلة أم القرى للهندسة والعمارة، 2014)

الصورة (8 -II): صورة داخلية لمجمع سكني بسنغافورة



المصدر: AQR, 2019

أعطى المصمم من خلال هذا المشروع انفتاح داخلي للمبنى وأوجد مجال داخلي مريح ومرفه. (مجلة أم القرى للهندسة والعمارة، 2014)

الصورة (9-II): واجهة مجمع سكني بسنغافورة



المصدر: AQR, 2019

الصورة (10-II): مركز الفن المعاصر بروما



3.2. مركز الفن المعاصر بروما:

- المشروع: متحف
- الموقع: روما
- المصمم: زها حديد
- تاريخ الانتهاء: 2009

المصدر: Draw, 2019

- رؤية زها حديد تحوم دائماً حول "التمسرح" الذي نجده مطبقاً بالمشروع.
 - إعطاء المبنى انفتاحاً على محيطه الحضري بالرفع الجزئي.
- الصورة (11 -II): مشهد علوي وجانبي لمركز الفن المعاصر بروما




المصدر: Draw, 2019

النزعة الاستعراضية في خيال زها حديد تطفئ على أي شيء، على الجمود، على الاحركة... إننا أمام أسلوب متفاعل يتخذ من الاستعراض والتوقف عن الحركة ومن الجمود ما يعطي الشكل والمعمار حيوية وطاقة. البناءات التي ترسمها تعبر عن جمالياتها بأشكال وتصاميم لافتة ومثيرة.

(مجلة أم القرى للهندسة والعمارة، 2014)

الجدول (II-2): حوصلة تحليل المشاريع الواجهة السادسة

المشروع	وظيفته	المعماري	طبيعته
مبنى التلفزيون 	مبنى التلفزيون الصين	ريم كولهااس	عبارة عن برج
مجمع سكني 	مباني للسكن	أولي شيرين	وحدات سكنيه من 9 طوابق

مبنى واحد	زها حديد	مبنى متحف	متحف الفن المعاصر 
-----------	----------	-----------	--

الجدول (II-3): حوصلة التحليل المعماري لمشاريع الواجهة السادسة

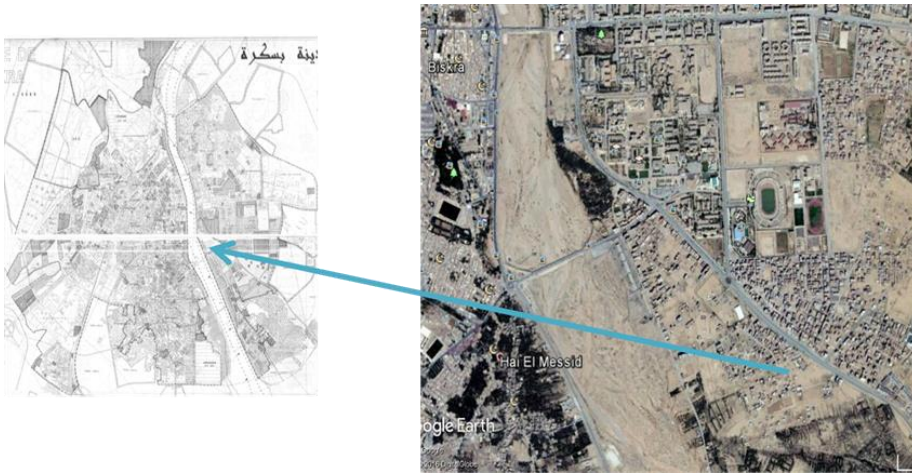
التحليل المعماري		المشروع
		مبنى التلفزيون قام المعماري برفع جزء المبنى كلياً وأوجد حديقة بالأسفل كما هو موضح بالصور .
		مجمع سكني قام المعماري بتصميمه عبر وحدات ذات 9 طوابق موضوعه فوق بعضها البعض بطريقة تسمح بمرور أشعه الشمس والهواء وشكل في الأسفل حدائق ومساح للسكان
		متحف الفن المعاصر قام المعماري برفع جزء من المبنى بحيث يعطي إنسيابيه وحركيه للمتحف .

3. تحليل الأرضية:

أ. سبب اختيار الأرضية:

- موقع الأرضية بالمدينة مهم.
- تحيط بها حركة ميكانيكية كبيرة.
- تقع الأرضية في الجانب الشرقي للمدينة.

الصورة (II- 12): موقع الارضية في مدينة بسكرة

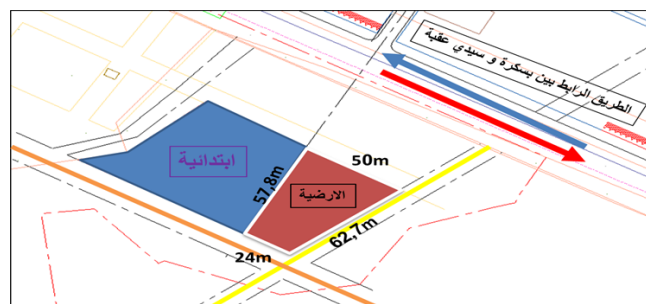


المصدر: Google maps 2018

تقع أرضية المشروع في الجانب الشرقي لمدينة بسكرة بمحاذاة الطريق المؤدي لسيدي عقبة حيث نجد بقرتها أهم المعالم التالية: جامعة محمد خيضر وفندق الزيبان ومقر الولاية.....

ب. حدود الأرضية:

الصورة (II- 13): موقع الارضية بالنسبة للمحيط المجاور

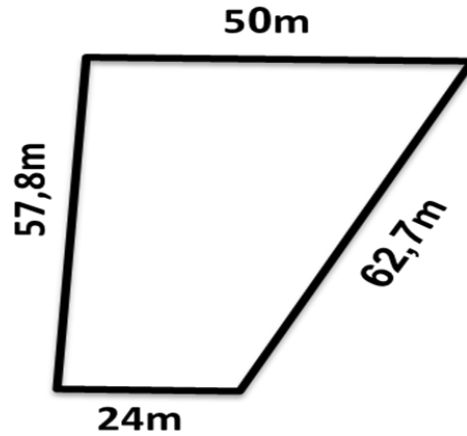


المصدر: Google maps 2018

- الأرضية ذات الشكل شبه منحرف وتحدد بالأبعاد التالية .

الصورة (II-14): شكل وأبعاد الأرضية

-المساحة الاجمالية:
m2 2130,45



المصدر: الباحث 2022

ج. أهم المباني القريبة من الأرضية:

- مستشفى بشير بن ناصر .
- جامعة محمد خيضر .
- مركب 18 فيفري .
- واد سيدي زرزور .
- مدرسة ابتدائية .

الصورة (II-15): أهم المباني القريبة من الأرضية



المصدر: Google maps 2018

د. الموصولية:

- يتم الوصول الى الأرضية عن طريق المسارات المزدوجة وطريق المشاة حيث يحد هذا الأخير الأرضية ميكانيكيا.
- الطرق الموصلة للأرضية طرق منظمة ومهيكلية .

الصورة (II-16): الموصولية



المصدر: الباحث 2022

ه. محيط الأرضية:

الصورة (II-17): الأرضية والمحيط القريب



المصدر: الباحث 2022

الصورة (II-18): المباني السكنية



المصدر: الباحث 2022

- الأرضية ذات شكل مستوي.
- ارتفاع المباني المجاورة للأرضية بطابقين إلى أربعة طوابق.
- نسبة المملوء أكثر من الفارغ .

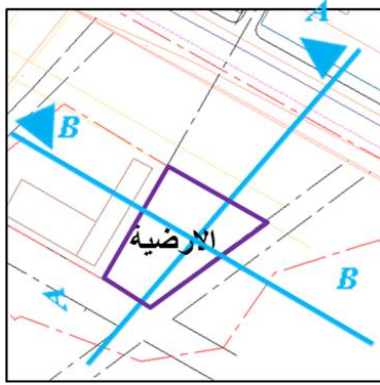
الصورة (II-19): الطريق الرئيسي القريب من الأرضية



المصدر: الباحث 2022

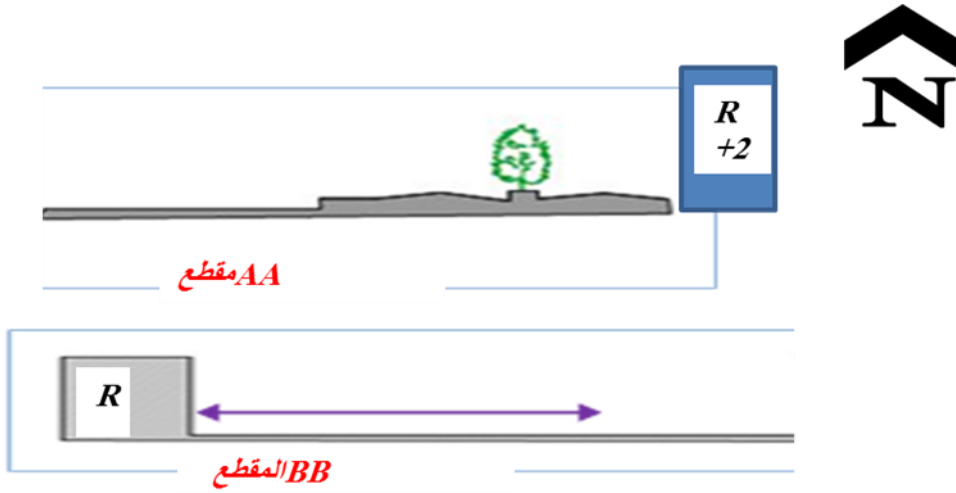
و. مرفولوجية الأرضية:

الصورة (II-20): مقاطع الأرضية



المصدر: الباحث 2022

الصورة (II-21): مقاطع الأرضية AA /BB

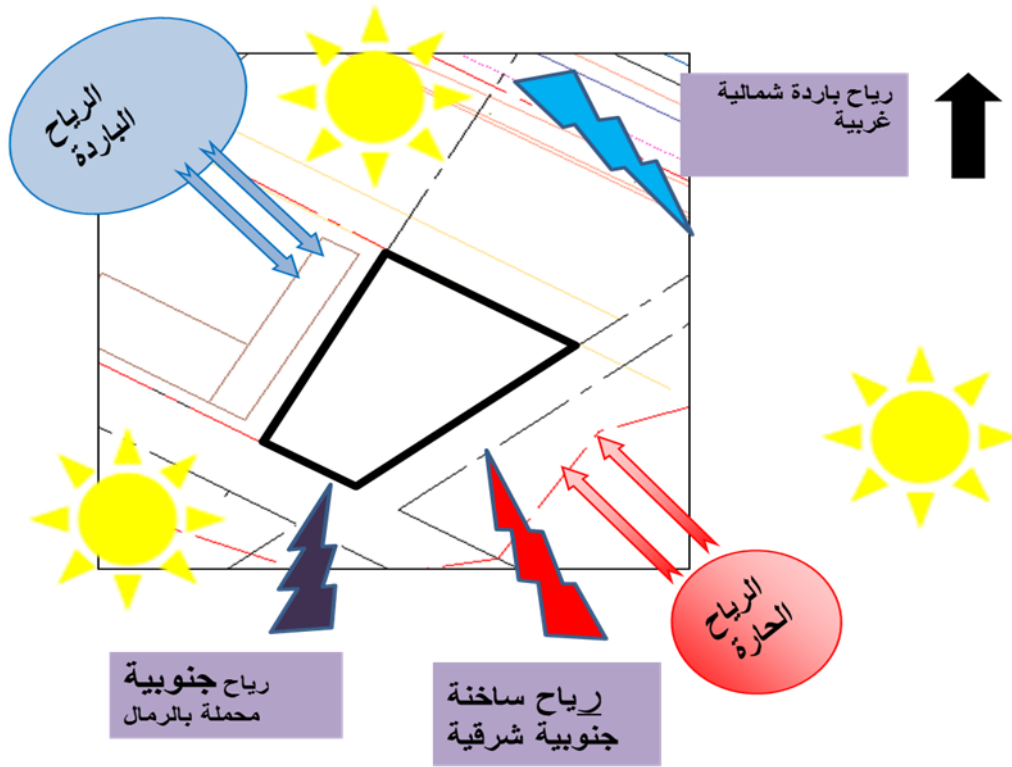


المصدر: الباحث 2022

أرضية المشروع ذات شكل مستوي .

ز. دراسة التشميس والرياح:

الصورة (II-22): العوامل الطبيعية المؤثرة على الأرضية



المصدر: الباحث 2022

- الأرضية معرضة للرياح الباردة الشمالية الغربية.
 - معرضة لرياح ساخنة جنوبية شرقية.
 - الأرضية معرضة لأشعة الشمس الغربية الأفقية الضارة .
 - للإنسان لذا يجب تفاديها معماريا وتقنيا.
4. الحوصلة النهائية للبرنامج المقترح:

بعد الاطلاع على برامج الأمثلة المدروسة والبرنامج الرسمي نستخلص أهم المجالات التي يجب أن يتوفر عليها مشروعنا قيد الدراسة:

وهو عبارة عن البرنامج الرسمي للمراكز الثقافية معدل من خلال ما استخلصناه من الدراسة السابقة:

الجدول (II-4): البرنامج المقترح

المجال	المساحة م ²	العدد	المساحة الإجمالية م ²
الاستقبال			
بهو الدخول	350	01	350
مكان الانتظار	/	02	/
بيع التذاكر	15	01	15
شاشه عرض	/	02	/
مكتب استقبال وتوجيه	15	01	15
محل بيع الصناعات التقليدية	40	01	40
محل بيع الكتب	30	01	30
كافتيريا	100	01	100
المجموع	545		

الإدارة			
مكتب المدير	30	01	30
مكتب المقتصد	15	01	15
مكتب المستخدمين	15	01	15
مكتب الأرشيف	15	01	15
مكتب السكرتير	15	01	15
قاعه الاجتماعات	60	01	60
المجموع	165		

			العروض التمثيلية
500	01	500	القاعة الرئيسية
04	02	02	مراحيض
25	01	25	قاعة التحضير
529	المجموع		

			المتحف
250	01	250	رواق العرض
20	01	20	مكتب المسؤول
30	01	30	مخزن + ورشه تصليح
400	01	400	العرض الخارجي
100	01	100	العرض المؤقت
800	المجموع		

			المجالات الصحية
50	02	25	مراحيض للذكور
40	02	20	مراحيض للإناث
90	المجموع		
			الورشات
60	01	60	تعليم الموسيقى
60	01	60	مخبر الصور
80	01	80	ورشه النسيج
80	01	80	ورشه الصباغة

80	01	80	ورشه النحت
60	01	60	ورشه الصناعة التقليدية
80	01	80	ورشه الرسم
80	01	80	سينما الهواة
60	01	60	الاعلام الالي
60	01	60	صناعه الخزف
60	01	60	قاعه الانترنت
60	01	60	تعليم الخياطه
80	01	80	نادي علمي
80	01	80	تعليم اللغات
30	01	30	مكتب المسؤل
200	01	200	مخزن
1240	المجموع		
			المكتبة
300	01	300	قاعه المطالعة
50	01	50	الدورات
15	01	15	ورشه الصيانة
365	المجموع		
			المجال التقني
200	02	100	مخزن
100	01	100	مجال التبريد والتسخين +مولد كهربائي
300	المجموع		

			المجالات الخارجية
500	01	500	ساحه لعب للأطفال
450	30	15 لكل سيارة	موقف السيارات
950	المجموع		
5400 م ²	المجموع الكلي		

المصدر: الباحث 2022

الخلاصة:

تناولنا في هذا الفصل الدراسة التحليلية العامة للمشروع وتطرقنا إلى تلخيص لمواضيع المركز الثقافي والواجهة السادسة ثم البرنامج ثم الأرضية.

ومن خلال ما درسنا وجدنا أنه يجب أن يكون المركز الثقافي مدمج مع محيطه ومنفتح عليه وذلك نجسده من خلال مختلف عناصر الواجهة السادسة السالفة الذكر.

من أجل إيجاد علاقة بين المركز الثقافي والمدينة المتبناة له، وذلك من أجل الوصول إلى انفتاح أكبر للمشروع على محيطه.



الفصل الثالث
المسار التصميمي

1. أهداف وعزوم المشروع:

- * تصميم مشروع مدمج مع محيطه.
- * إيفاد أكثر عدد ممكن من الزوار إلى المشروع.
- * جعل المشروع قطعه عمرانية تابعة للمدينة ككل.
- * تصميم مركز ثقافي يستجيب لكل متطلبات القاطنين بهذه المدينة.

2. عناصر العبور:

1.2. تطبيقات الموضوع في المشروع:

- رفع المبنى جزئياً لإيجاد مجال سفلي يجسد معاني الواجهة السادسة.
- تدمير المجال الأرضي بمختلف العناصر التي تستخدم في الواجهة السادسة.
- الحركية والانسيابية للمشروع التي تضيف له من إعجاب الزوار.
- دمج بعض المجالات التي من الممكن إخراجها لتكون مكشوفة للزوار.

الخلاصة العامة

الخلاصة العامة:

إن العمارة أو التصميم المعماري اليوم لم يعد كالماضي بل أصبح يوظف الأعمال السابقة ويستفيد منها وي طرح حلول لمختلف العوائق التي تطرق لها المعماريون قديما، لذلك نجد التصميم المعماري يتطور موظفا التجارب الماضية ويجعل لها حلول من خلال التصاميم الحديثة التي نتناولها اليوم وظهر موضوعنا اليوم الواجهة السادسة هو أحد المصطلحات التي ظهرت كحل من الحلول للمعوقات التي تطرق لها المعماريون.

وللوصول إلى تصميم مركز ثقافي مستخدمين موضوع الواجهة السادسة استخداما جيدا، تناولنا خلال هذه الدراسة في البداية المدخل الذي وضحنا من خلاله بعض المفاهيم المتعلقة بالمشروع.

وثلاثة فصول، حيث الفصل الأول الذي تطرقنا به إلى كل المفاهيم المتعلقة بالموضوع والمشروع كل على حدا.

أما الفصل الثاني الذي من خلاله تناولنا حوصلة الدراسة التحليلية لكل من أمثلة عن المشروع وأمثلة عن الموضوع وكذلك تحليل الأرضية والبرنامج المقترح.

أما الفصل الثالث فقد انتقلنا نوعا ما إلى تطبيق المشروع من خلال طرح الأهداف والعزوم ثم تقديم عناصر العبور ثم مررنا إلى العرض الجرافيكي للمشروع. ثم وفي الأخير نلخص كل ذلك في الخلاصة العامة.

من خلال الدراسة السابقة يمكننا القول بأن تطبيق الواجهة السادسة على المباني، يزيد من انفتاحها على محيطها والمدينة عموما وجعلها أكثر جذبا للزوار بالتالي فهي تساهم في جعل المباني أكثر انفتاحا.

الخلاصة العامة

حيث أننا نجد بتطبيقنا للواجهة السادسة نقوم بفتح المبنى أو جزء منه على المدينة ليصبح جزء من المجال الحضري، بحيث يصبح بالمبنى مجال حضري يساهم في انفتاح المباني، وقد نستخدم لذلك عدة عناصر وأشكال من خلال رفع المبنى أو جزء منه وإيجاد حدائق، أماكن للجلوس، مسابح، نافورات

قائمة المصادر والمراجع

أولاً: المراجع العربية

1. إبراهيم جاسم كاضم، (2010)، مصمم النتاج المعماري في المشاريع المعمارية -جامعة السودان.
2. طه علي، (2011)، مقالة العمارة والفنون، مطبعة جامعة بغداد.
3. مجلة جامعة أم القرى للهندسة والعمارة المجلد 5، العدد 01، نوفمبر 2014.
4. مطويات، مديرية الثقافة ولاية بسكرة، نسخة 2017.

ثانياً: المراجع الأجنبية

Le problème de culture 2008.

Neufert 10.en 2010 consulté a 15 novembre 2017 en 11 :40.

ثالثاً: المواقع الإلكترونية

www.wikipedia.com

www.archidaily.com

www.meteoblue.com (2018) .meteoblue

A.Merriam .)2010(.webester .Encyclopedia Britannica

Kevin Lynch .)1971(.Site Planning .Cambridge The M.I.T.

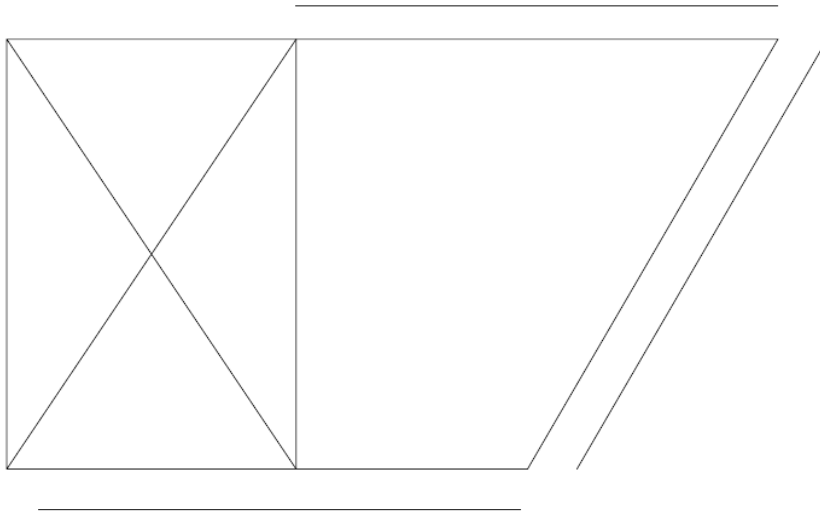
Simonds. Johan .)1983(.Landscape Architecture .Mc Graw Hill .U.S.A.
google earth.)2019(.

Ashihar. Yoshinobu .)1981(.Exterior Design in Architecture .Reinhold.

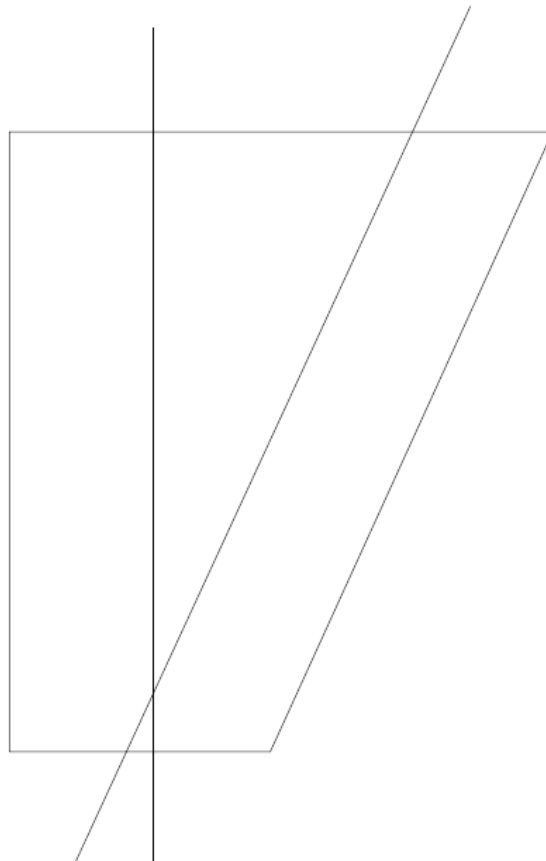
ARABIA4SERY.COM .)2019(.ARABIA4SERY.COM.

archdaily .)2019(.

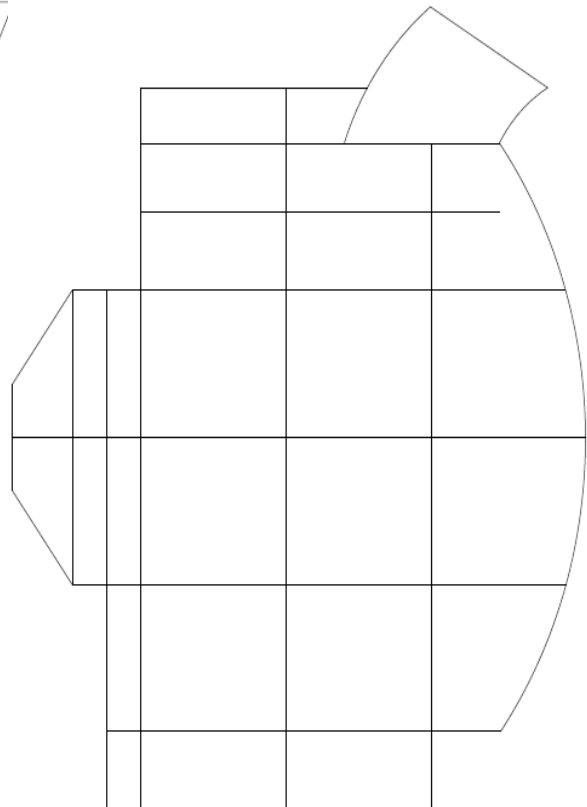
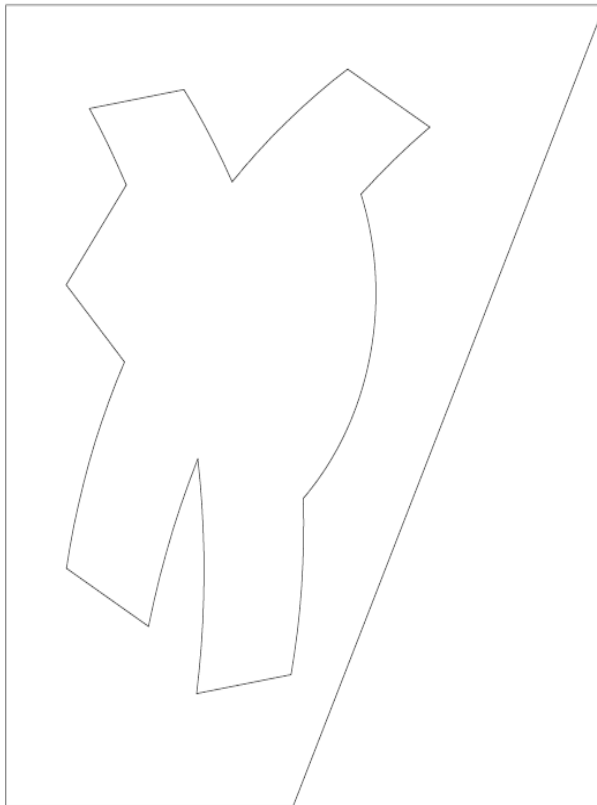
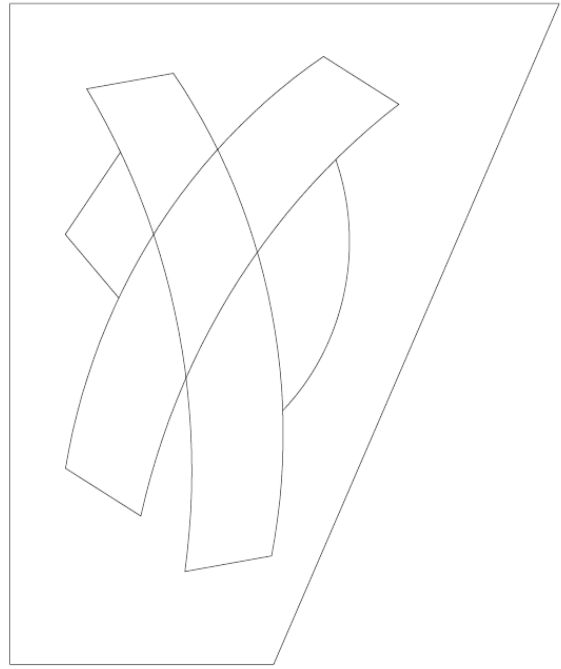
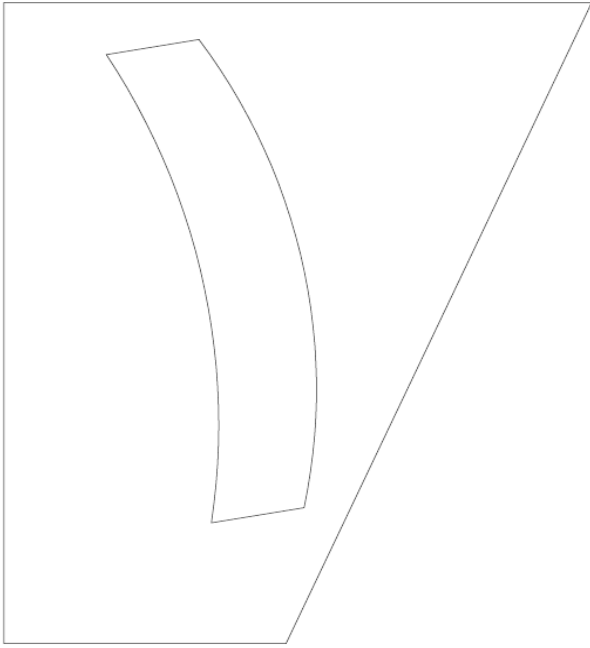
تطور المشروع :



اتبعنا مسارات
الحركة الموجوده



تطور المشروع :



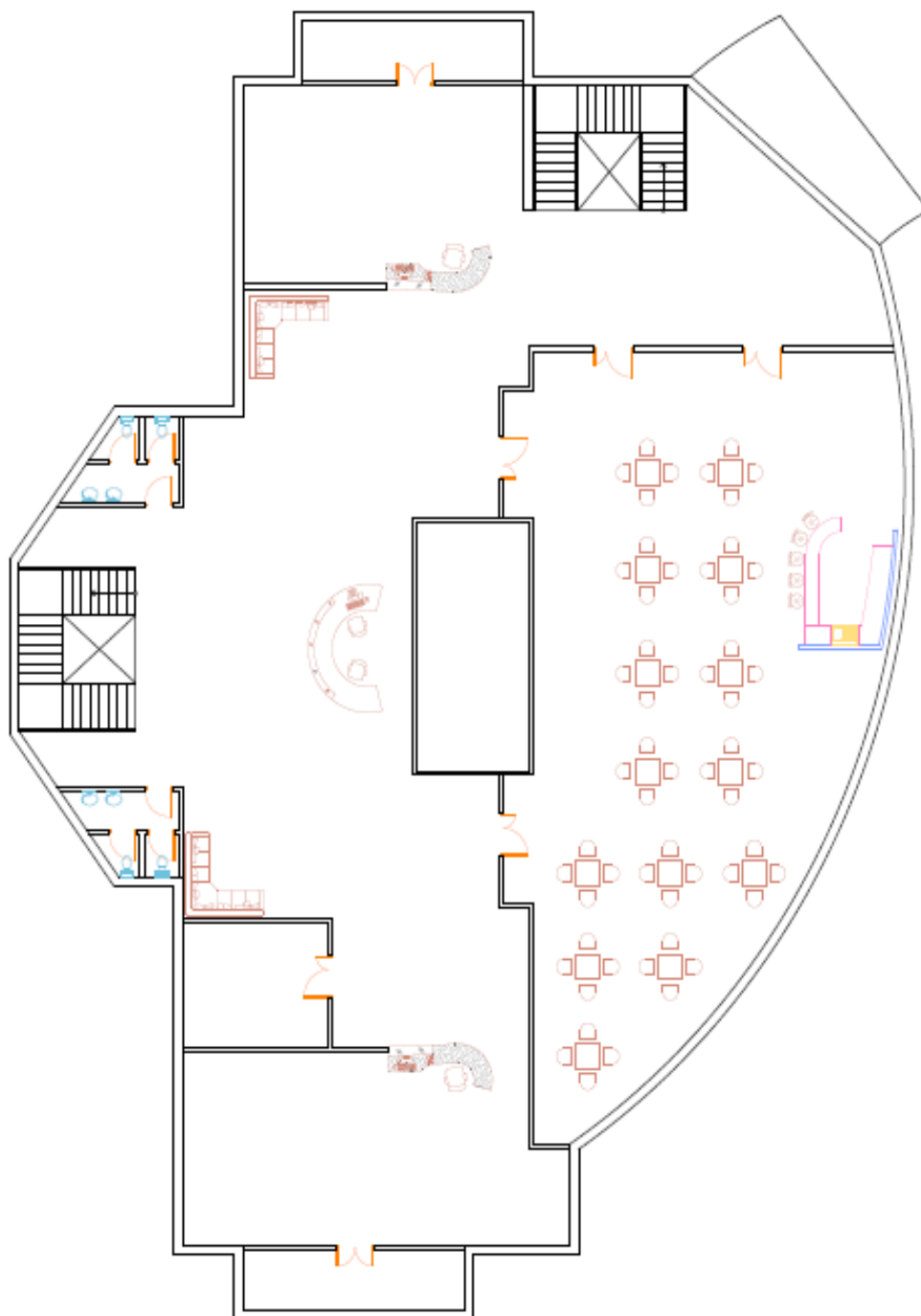
تطور المشروع :

المخططات



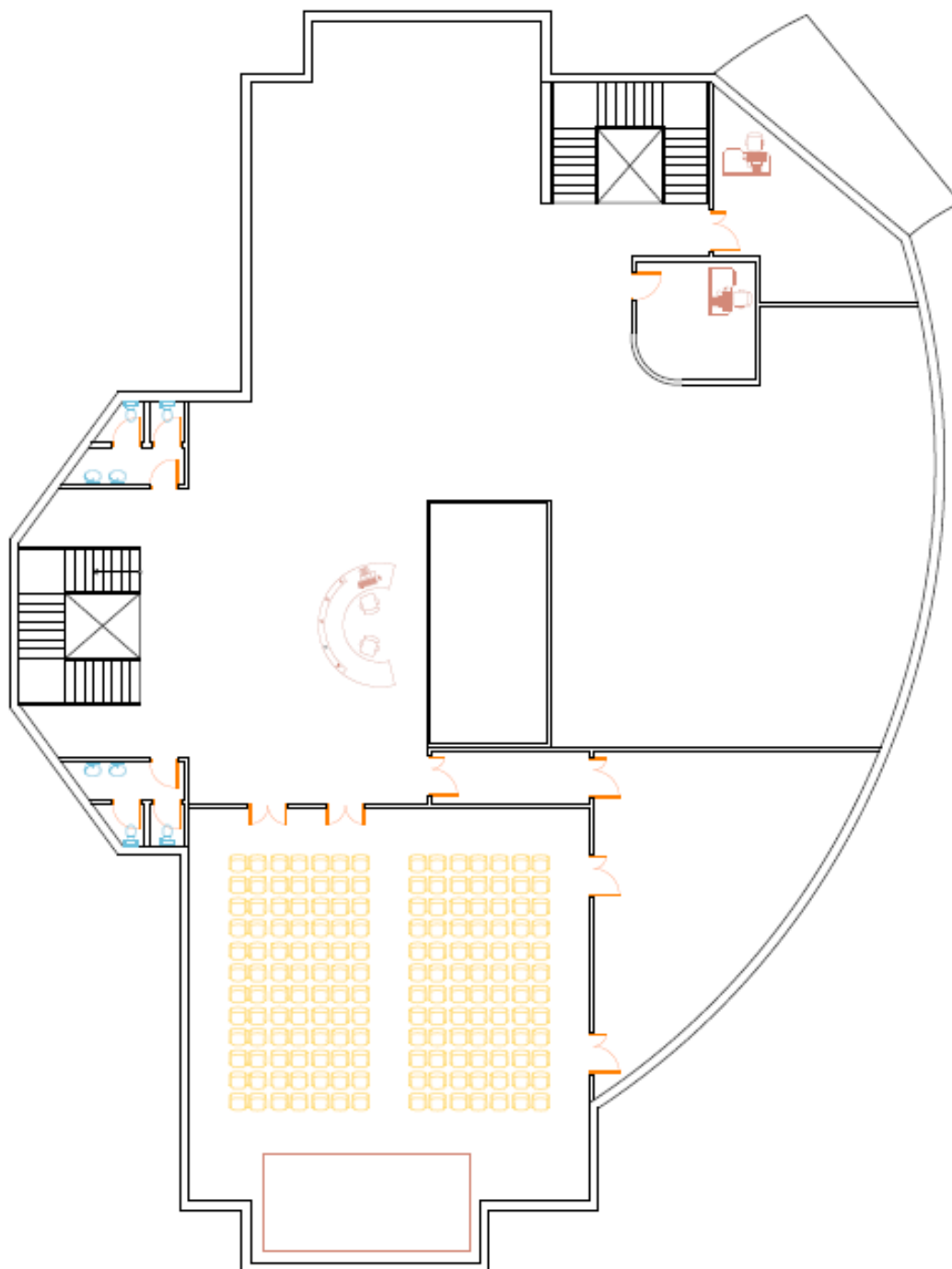
تطور المشروع :

المخططات



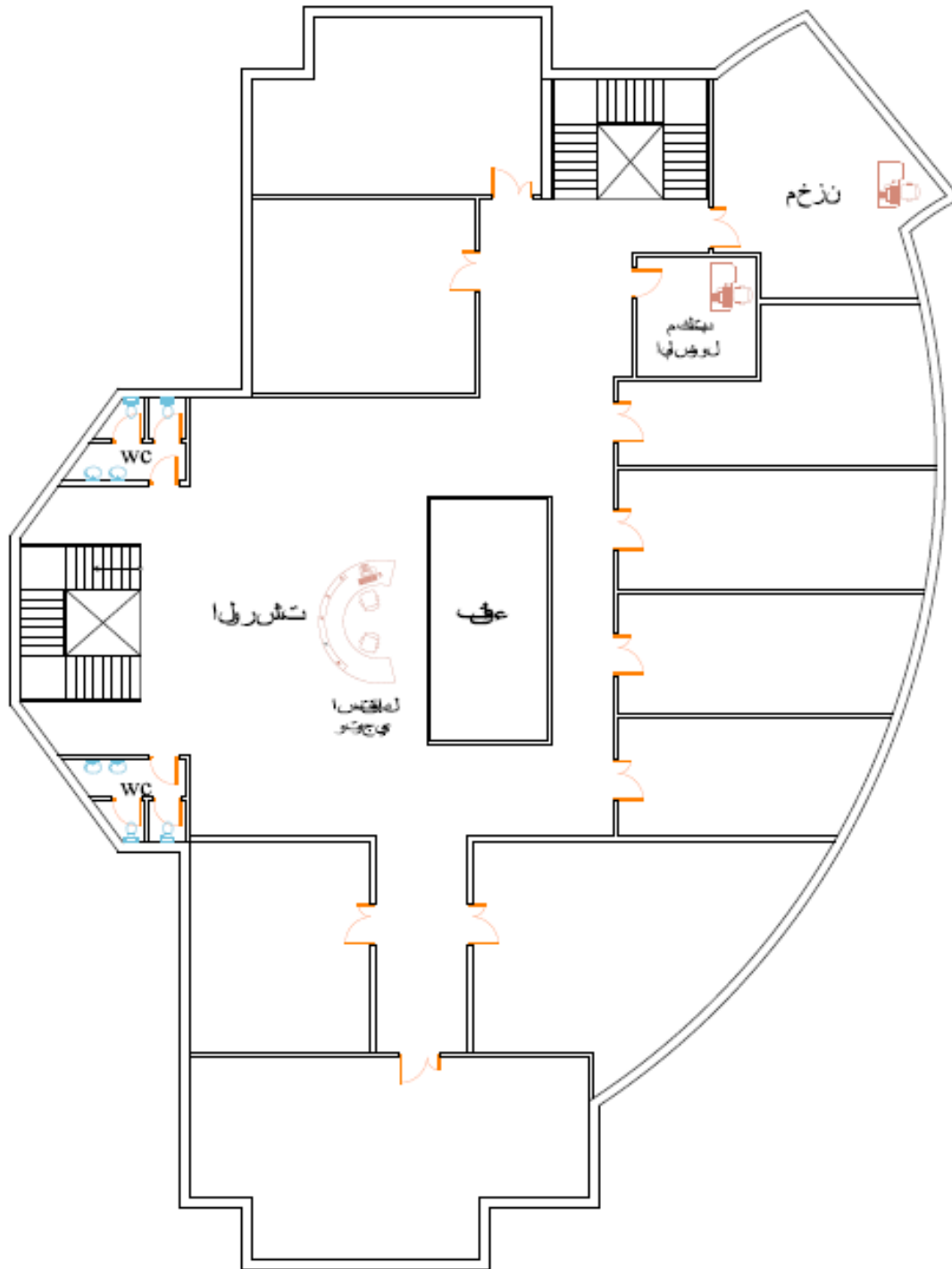
تطور المشروع :

المخططات



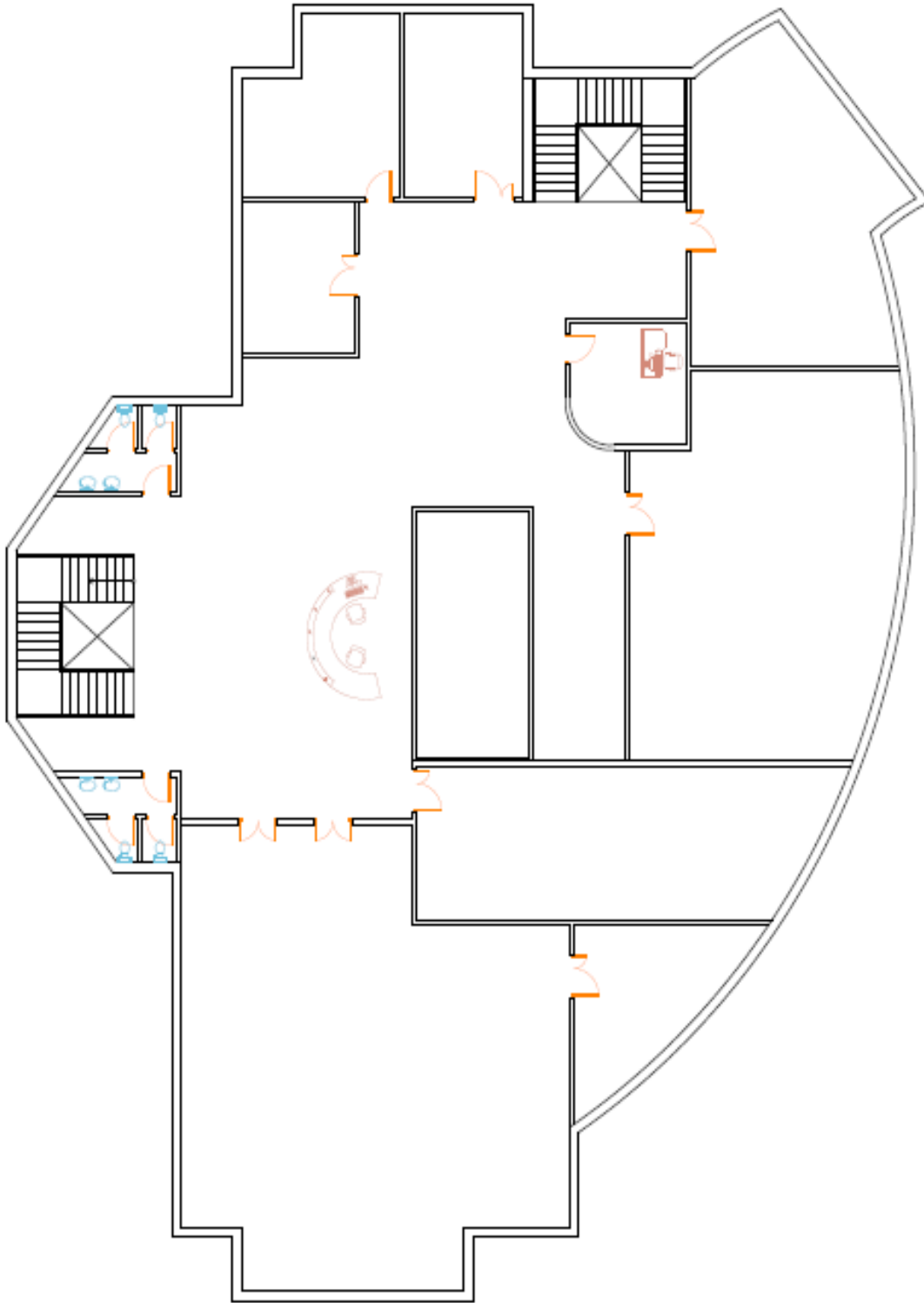
تطور المشروع :

المخططات



تطور المشروع :

المخططات



صور المشروع :





