

### 2- Présentation du jardin public de la ville de Biskra

#### 2-1- Le jardin 05 juillet 1962

Il a été créé par les colons français après la bataille de Zaatcha en 1849 et la colonisation totale de l'oasis de Biskra. Le jardin se situe en plein centre-ville dans le quartier du damier colonial, limité au nord par une caserne qui demeure fonctionnelle jusqu'à ce jour, il englobe l'ancienne église catholique, transformée en centre culturel islamique puis depuis juillet 2017 en fondation nationale pour la promotion de la santé et le développement de la recherche.



Figure 41 : Localisation du jardin 05 juillet dans la ville de Biskra (source : Google Earth, 2017)

#### 2-2- Analyse typo-morphologique du jardin 05 juillet 1962

Le jardin est géré par l'APC de Biskra, il subit actuellement des travaux de réaménagement fruits d'un projet et réhabilitation élaboré par la direction de l'environnement de Biskra, le jardin est considéré comme un patrimoine végétal hérité de l'époque coloniale.

### 2-3- Localisation du jardin

Le jardin se situe en plein centre-ville dans le quartier colonial, limité au nord-est par une caserne, au nord et sud-est haï el oued nord, et haï la gare au nord, et à l'ouest et Sud-ouest le centre-ville de la ville de Biskra, il s'étend sur une superficie avoisinant 4,02ha.

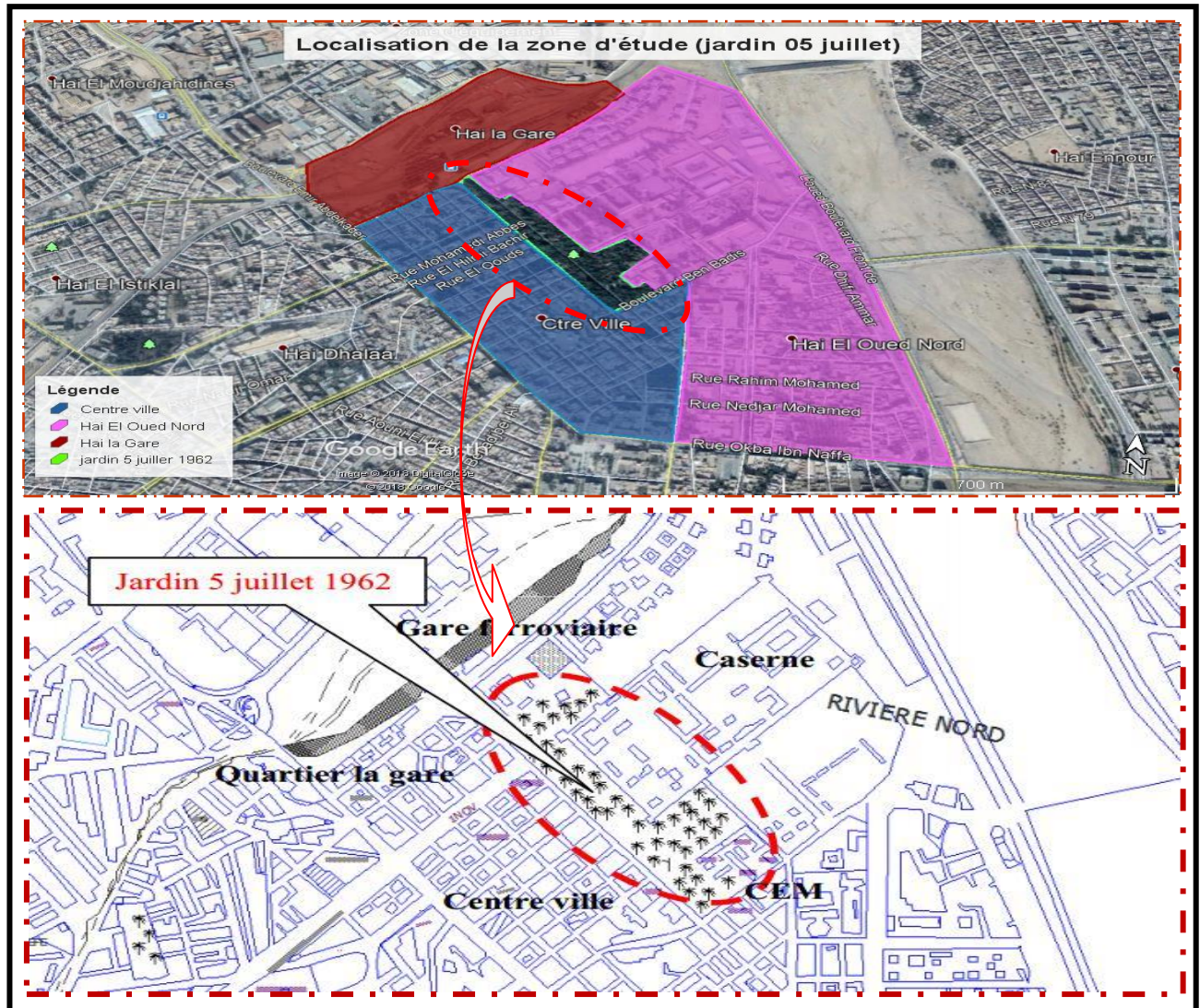


Figure 42 : Localisation du jardin 05 juillet (source : réalisée par l'étudiante, 2017)

**2-4- Les équipements du jardin :** au sein du jardin 05 juillet 1962, on peut distinguer plusieurs installations intéressantes. Elles englobent l'ancienne église catholique, qui est transformée en centre culturel islamique puis depuis juillet 2017 en fondation nationale pour la promotion de la santé et le développement de la recherche, un système important d'irrigation, une pépinière, un bureau d'administration, une aire de jeux pour enfants, et quatre cafés répartis sur les deux façades du jardin (figure 43).

## Chapitre 03 : Gestion des espaces verts (jardin 05 juillet)



Figure 43 : Les différents équipements du jardin 05juillet (source : Auteure, 2018)

**2-5- Le sol :** le plancher du jardin en terre, reflète le sol naturel, et l'intégration des éléments naturels, à l'exception de l'axe principale du jardin qui est traité en béton (figure 44).



Figure 44 : type de traitement de sol dans le jardin 05juillet (source : Auteure, 2018)

**2-6- La végétation :** le tapis végétal du jardin 05 juillet semble peu diversifié, pourtant l'étude du CRSTRA, a permis d'identifier la présence de 30 espèces végétales, qui représentent la strate arborescente au niveau de ce jardin. (CRSTRA 2002, cité dans Naceur.F, 2004), la couverture végétale du jardin est très dense et variée (figure 45).

## Chapitre 03 : Gestion des espaces verts (jardin 05 juillet)



Figure 45 : l'état actuel de la couverture végétale dans le jardin 05 juillet (source : Auteure, 2018)

**2-7- L'élément eau :** les séguias sont réparties sur toute la surface du jardin, qui possède un forage récent, ces séguias issues d'une retenue d'eau, irriguaient les différents quartiers de la ville pendant l'époque postcoloniale. Actuellement le jardin souffre d'un manque terrible d'eau (figure 46 et figure 47).



Figure 46 : l'état actuel des séguias dans le jardin 05 juillet (source : Auteure, 2018)

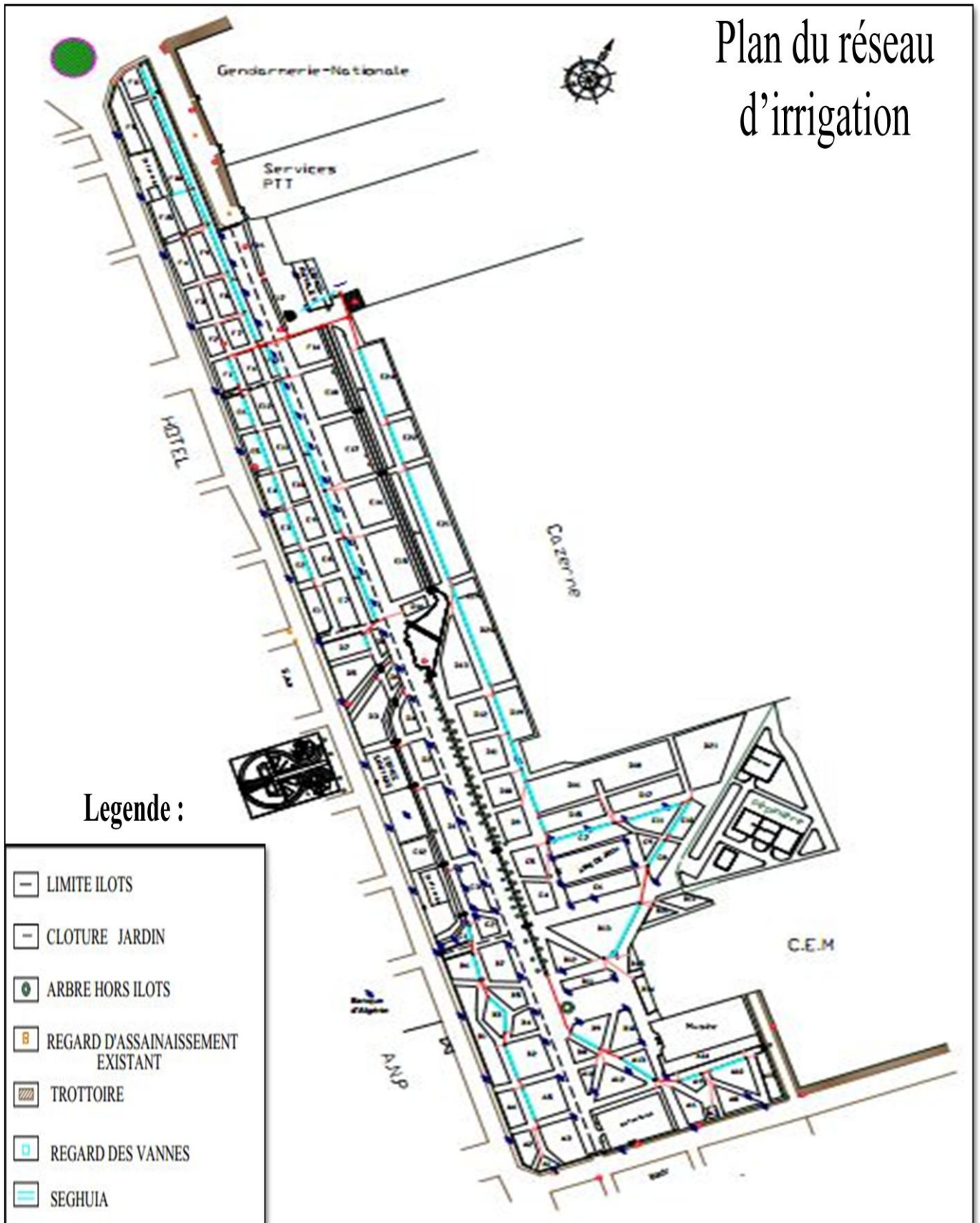


Figure 47 : plan du réseau d'irrigation de jardin 05 juillet (source : réalisée par l'étudiante, 2017)

## Chapitre 03 : Gestion des espaces verts (jardin 05 juillet)

**2-8- Le mobilier urbain :** on constate l'existence d'un mobilier urbain (les bancs, les candélabres, panneaux d'affichage,...), (figure 47) ancien et nouveau au sein du jardin. Ce dernier a été récemment doté d'un nouveau mobilier suivant un projet de réhabilitation du jardin tout en gardant le mobilier déjà existant après rénovation.



Figure 48 : les différents types du mobilier urbain existant dans le jardin 05 juillet  
(source : Auteure, 2018)

### 2-9- L'usage et les pratiques des usagers dans le jardin

Le jardin 05 juillet est considéré comme un milieu de repos et de contemplation par excellence pour beaucoup de jeunes hommes, retraités, vu le manque absolu d'espaces destinés à ces tranches de population dans les autres parties de la ville (figure 49).

Alors, les gens fréquentent cet espace vu :

- Sa densité végétale qui offre un micro climat agréable surtout en périodes chaudes.
- Son accessibilité et ouverture tout le temps et à toutes les personnes.
- L'existence des agents de sécurité dans tout le jardin.
- L'amélioration et la réhabilitation de l'aménagement du jardin.
- Plusieurs activités se déroulent au sien du jardin comme le repos, la pratique de sport, le jeu de boules, le footing, spécialement pendant le week-end.
- Le jardin est aussi utilisé comme un passage liant les quartiers de la ville.



Figure 49 : la variété d'image des pratiques d'activités au sien du jardin 05 juillet

(source : Auteure, 2018)