

تمهيد:

في هذا الفصل تم التركيز على تحليل و تقييم ما يمكن أن يقوم عليه أي تخطيط عمراني من أجل أخذ فكرة عامة عن البلدية .

وعلى هذا الأساس سنتطرق إلى كل الجوانب التالية :

- اللوحة التاريخية .
- الدراسة الطبيعية.
- الدراسة السكانية و الإقتصادية .
- الدراسة العمرانية .

1. تقديم لولاية الوادي و مجال الدراسة :

1 - تقديم عام لولاية الوادي:

تقع ولاية الوادي في الجنوب الشرقي للقطر الجزائري (الشمال الشرقي للصحراء) وهي محصورة بين خطي عرض 27° و 34° شمال، وبين خطي طول 31° و 40° شرقا، و تضم 12 دائرة و 30 بلدية تتربع على مساحة قدرها 44586.8 كلم² بنسبة 1.7% من التراب الوطني يحدها:

- من الشمال: ولاية خنشلة، بسكرة و تبسة.

- من الغرب: ولاية بسكرة، ورقلة و الجلفة.

- من الجنوب والجنوب الغربي : ولاية ورقلة.

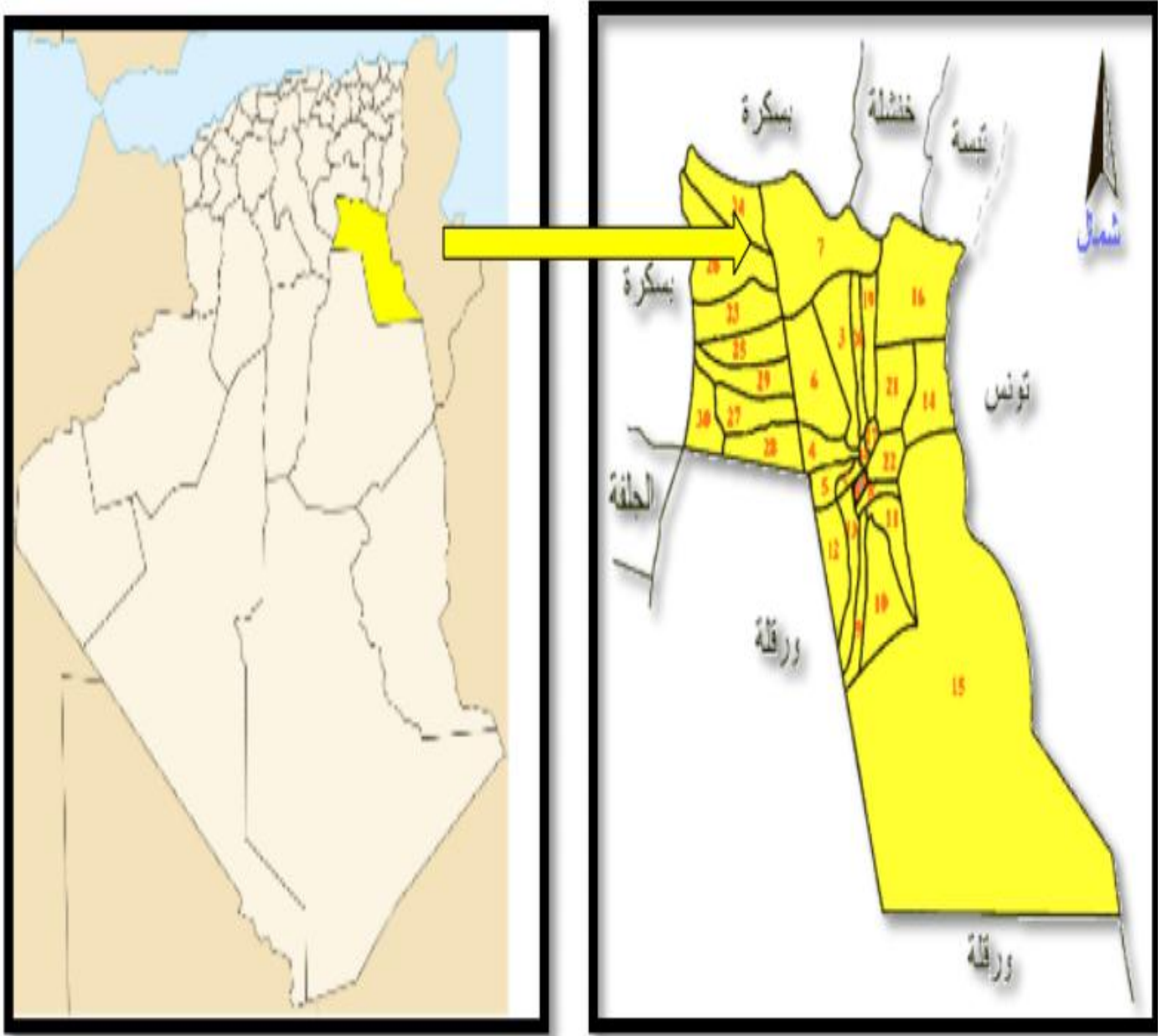
- من الشرق: حدود الجمهورية التونسية على امتداد 300 كلم.

وتتقسم إلى منطقتين واد ريغ و منطقة وادي سوف.

* منطقة وادي سوف في الجهة الشرقية و تقع في العرق الشرقي و تضم 22 بلدية.

* منطقة وادي ريغ في الجهة الغربية و تقع في الأراضي المنبسطة و تضم 8 بلديات.

الخريطة رقم (01) : توضح موقع بلدية أم الطيور من ولاية الوادي.



المصدر: google image+ معالجة الطالبة.

2 - لمحة تاريخية لنشأة البلدية¹:

كثيرا ما يصعب على الباحث الحصول على تاريخ منطقة ما لغياب المعلومات والوثائق التاريخية الكفيلة وحدها للتعريف بالمنطقة ، ولكن يعود تاريخ تأسيس بلدية أم الطيور إلى العصور القديمة حيث بدأت ظواهر إستقرار عرش العرب الغرابه في القرن الثاني عشر الميلادي على ضفاف وادي الغرابه ، حيث ساهم عرش العرب الغرابه في الدفاع عن الدولة الزيانية من (1236م . 1337م) إلى جانب يغمراسن بن زيان في تأسيس وتثبيت دعائم الدولة الزيانية.

كما كانت قبيلة الغرابه القوة الضاربة في جيش الأمير عبد القادر ، حيث قدموا للأمير كل ما يملكون من قدرات عسكرية وإقتصادية.

أما أصل سكان بلدية أم الطيور والمعروفة بعاصمة عرش العرب الغرابه من القبائل الهلالية حيث تنتسب قبيلة العرب الغرابه إلى جدهم غريب بن حميد المنحدر نسبه من عامر بن زغبة الهلالي .
قدم أجداد الغرابه من نجد بالجزيرة العربية في القرن العاشر الميلادي ، وانتشرت فروعهم في الجزائر بين الشمال والجنوب ، حيث إستوطن غرابه الجنوب ما بين منطقة الزيبان (بسكرة) وجبال العمور (الأغواط) منتقلين عبر سهول وادي جدي ، ويشكل عرش الغرابه نسبة 97 % من سكان بلدية أم الطيور .

2-1- الموقع الجغرافي:

تقع بلدية أم الطيور في أقصى الشمال الغربي لولاية الوادي ممثلة بذلك أقصى شمال وادي ريغ تابعة إلى دائرة المغير والتي تبعد عليها بحوالي 29 كلم وعلى الولاية بحوالي 163 كلم .

¹مراجعة المخطط التوجيهي للتهيئة و التعمير 2010 م.

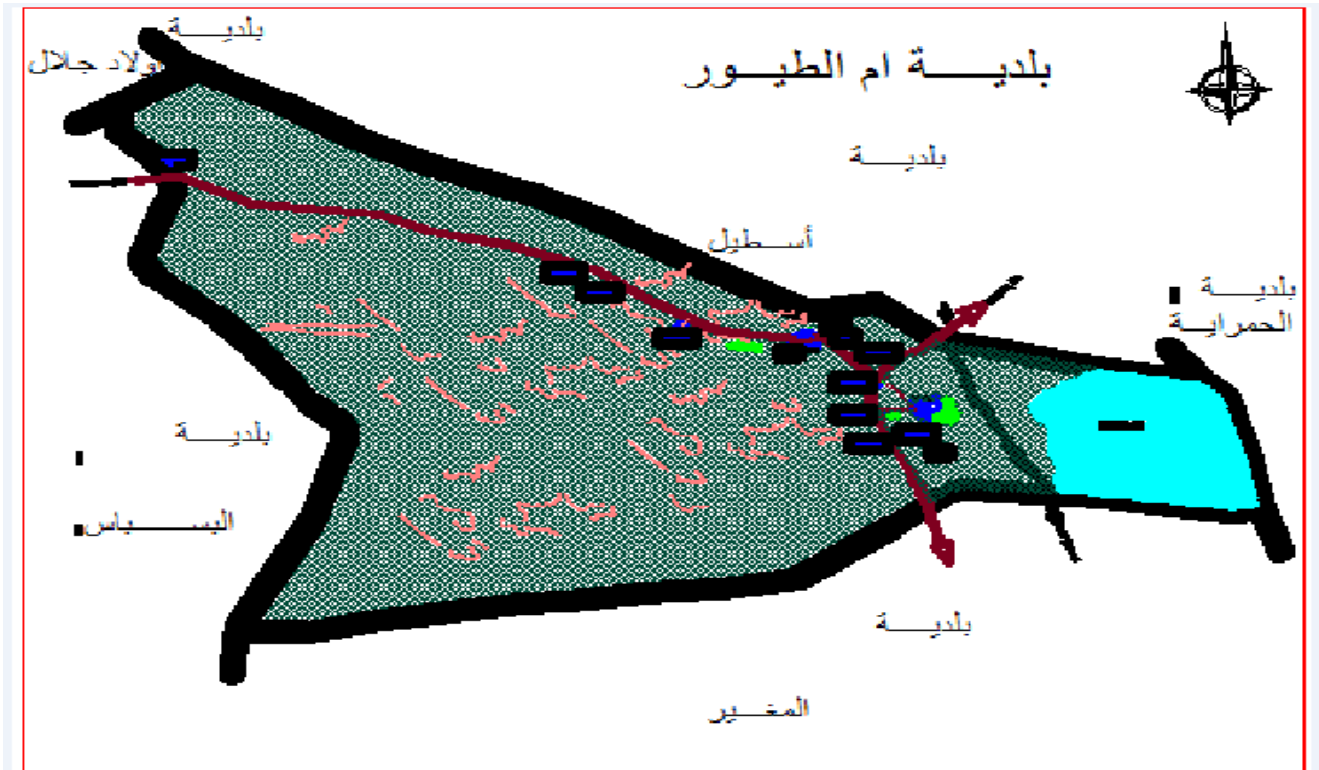
2-2- الموقع الإداري :

إرتقت أم الطيور إلى رتبة بلدية بعد التقسيم الإداري الأخير سنة 1984 ، تقدر مساحتها بـ 2116 كلم² وتعد الأولى من حيث المساحة مقارنة بباقي بلديات الدائرة ، تشكل نسبة 39.23 % من مساحة دائرة المغير ، و 4.74 % من مساحة الولاية المقدرة بـ 44586.80 كلم² .

يحدّها إداريا ما يلي :

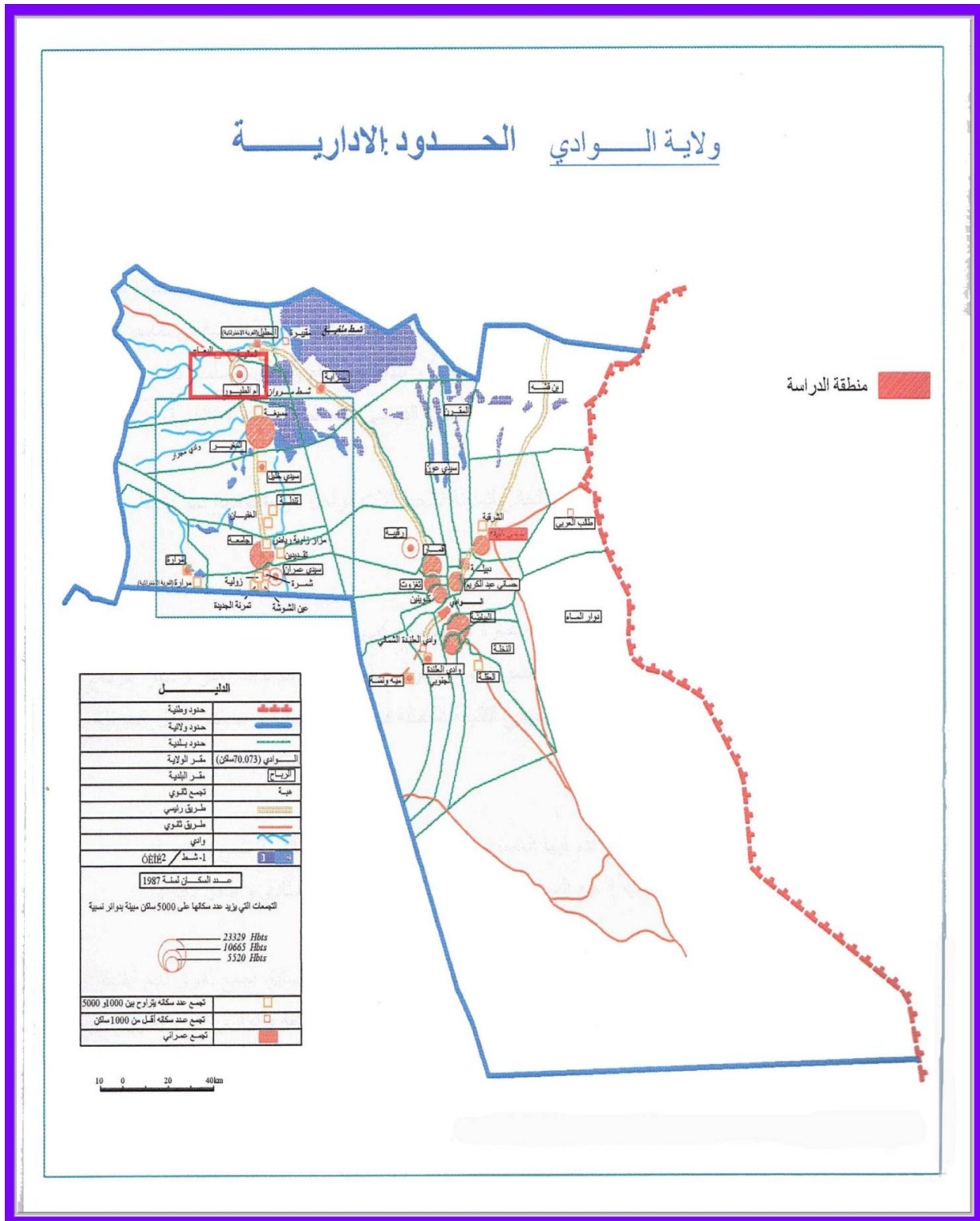
- من الشمال بلدية أسطيل .
- من الجنوب بلدية المغير .
- من الشرق بلدية الحمراية .
- من الغرب بلدية أولاد جلال وبلدية البساس .

الخريطة رقم (02) :تبيين الحدود الإدارية للبلدية.



المصدر:مراجعة المخطط التوجيهي للتهيئة و التعمير لبلدية أم الطيور 2010.

الخريطة رقم(03):تبيين موقع البلدية من الولاية.



المصدر: مراجعة المخطط التوجيهي للتهيئة و التعمير 2010+ معالجة الطالبة.

II. الدراسة الطبيعية :

1. تضاريس و طبوغرافية المنطقة :

لها تأثير كبير على المباني والمنشآت العمرانية باعتبارها المحدد الرئيسي لإتجاه التعمير ، فالإنبساط والتضرس يلعبان الدور الأساسي في تجانس النسيج العمراني وتحديده.

وبلدية أم الطيور تمتاز بالإنبساط من الناحية الطبوغرافية وتميل بإنحدار ضعيف من الشمال إلى الجنوب وعلى العموم فمجال البلدية يتصف بالتجانس في معظم أجزائه.

وبالنسبة للسهول الإستبسية فهي تشكل المظهر العام على السطح بالبلدية وبنسبة 85 % من المساحة الإجمالية ، أما بالنسبة للأودية فجريانها مؤقت تأخذ إتجاه سيلان من الشمال الغربي نحو الجنوب الشرقي وأهم هذه الأودية واد التل، واد الفحامة، واد الحدج ، واد الزرية.

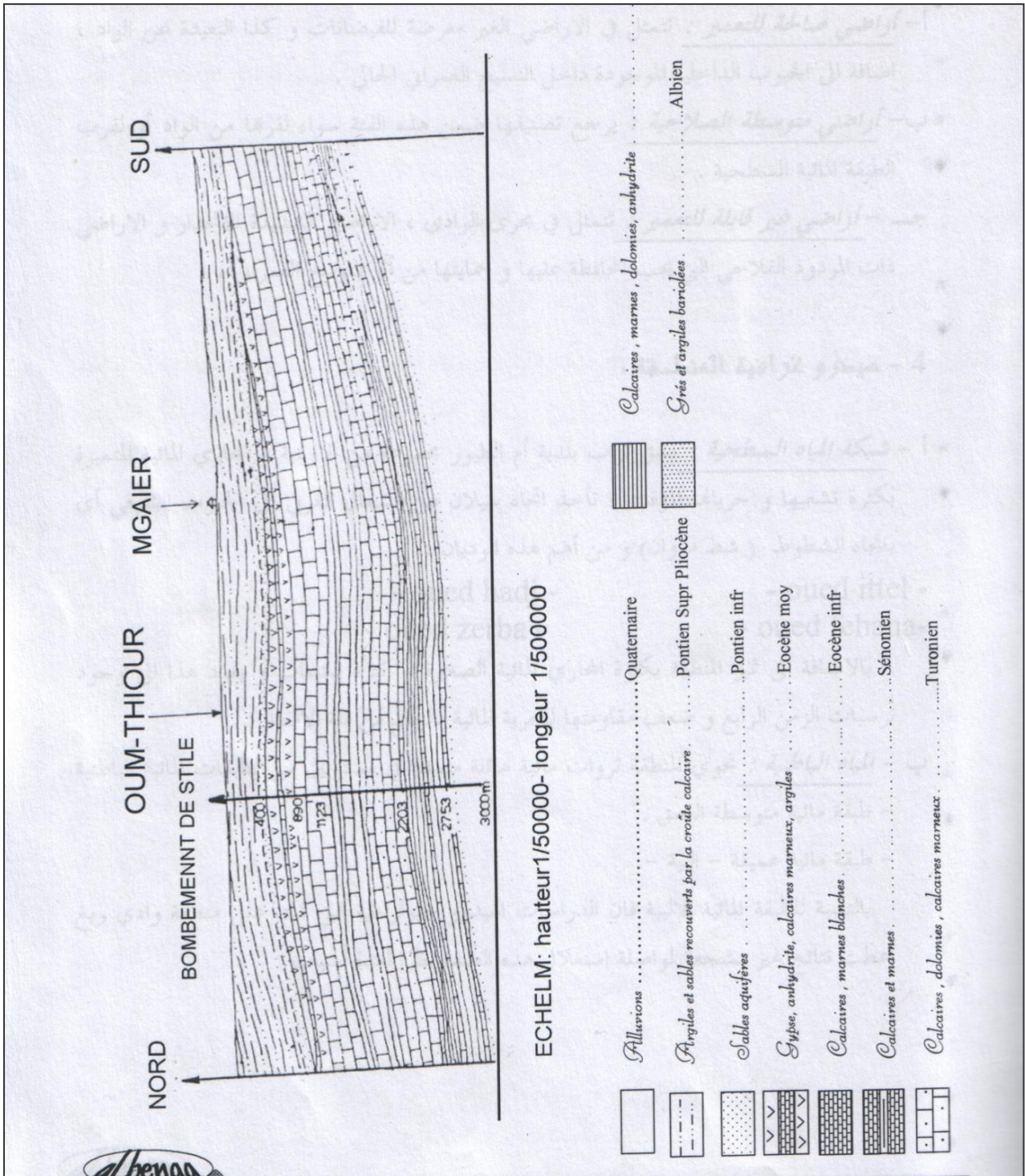
2. جيولوجية المنطقة :

للجيولوجيا دور كبير في إقامة المنشآت العمرانية وتأثير كبير في هيدرولوجية المنطقة .

ومنطقة أم الطيور بتكشف القشرة الكلسية التي تعود إلى عصر البليوسان وذات سمك يتراوح بين 01م إلى 02 م ، وتحتوي أيضا على تكوينات طينية ورملية يصل سمكها إلى 400 م .

إن منطقة وادي ريغ بما فيها بلدية أم الطيور تعتبر خالية من آثار الحركات التكلونية حيث لا تظهر بها إنتواءات أو فوالق جيولوجية ما يفسر بقاء وظهور الطبقات الجيولوجية في شكل تقريبي شبه أفقي.

الخريطة رقم (04) : جيولوجية منطقة أم الطيور .



المصدر:مراجعة المخطط التوجيهي للتهيئة و التعمير لبلدية أم الطيور 2010.

3. هيدروغرافية المنطقة:

3-1 الموارد المائية :

يعتبر الماء ضرورة ملحة لكل دراسة عمرانية في تغذية المجال وخلق ديناميكية من جوانب عدة ويرتبط توطن الإنسان بوجود الماء الكافي لتلبية إحتياجاته .

ومصدر الماء في بلدية أم الطيور مرتبط بالمياه الصحراوية الباطنية خاصة وتتمثل في نوعين :

3-1-3 المياه السطحية :

هي عبارة عن مياه لمجموعة من الأودية والمجاري الموجودة عبر تراب البلدية ، حيث تمتاز بجريانها المؤقت أي بعد تساقط الأمطار ، حيث أن هذه المياه المتساقطة تتجه مباشرة نحو الشطوط كشط مروان وهي غير مستغلة .

3-2-2 المياه الباطنية :

تتخر بلدية أم الطيور بثروة مائية باطنية هائلة ، هذه المياه تتواجد على مستويين من الطبقات المائية:

- طبقة مائية متوسطة العمق .

- طبقة مائية عميقة (ألبية) .

4. العوامل المناخية:

تجمع بلدية أم الطيور بين مناخين مميزين هما :

- المناخ الشبه الجاف الذي يميل إلى مناخ البحر الأبيض المتوسط .

- المناخ الصحراوي الجاف ، وميزته شتاء بارد وجاف وصيف حار وجاف.

4-1-1 الحرارة :

تم تسجيل أقصى معدلات درجة الحرارة في شهر جويلية بـ 43.5 درجة مئوية ، وكحد أدنى سجل 5.3

درجة مئوية وذلك في شهر ديسمبر .

أما المتوسط السنوي فقد بلغ 22.6 درجة مئوية ،وهذه الأرقام لها تأثير كبير على نشاط السكان وعلى

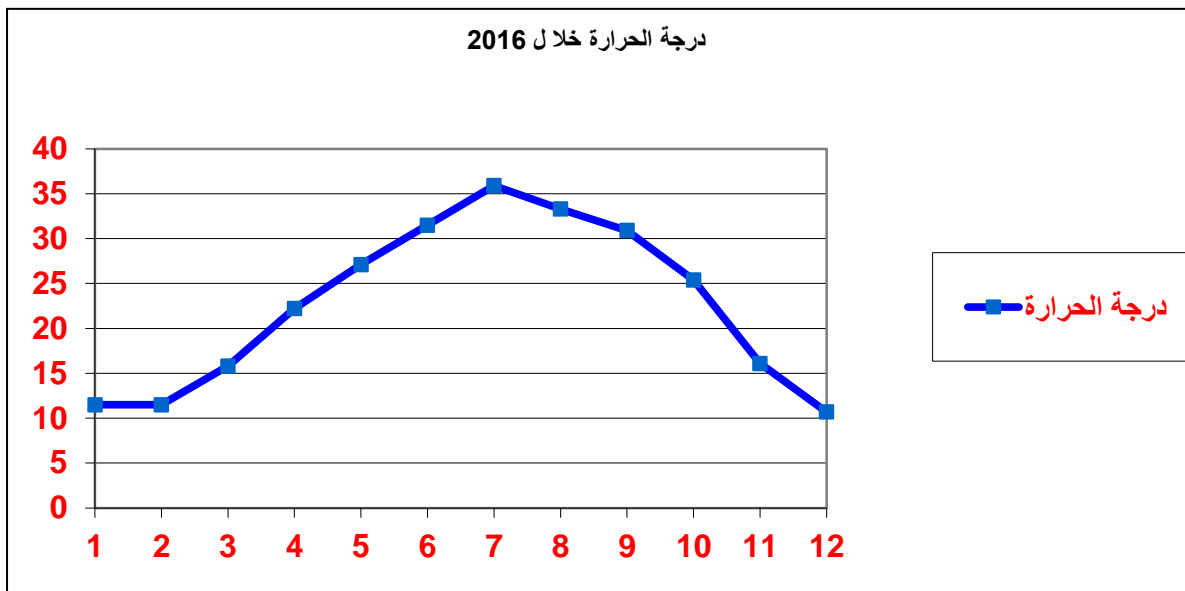
فترة نضج بعض المحاصيل الزراعية.

الجدول رقم(01): درجة الحرارة خلال سنة 2016.

المعدل	12	11	10	09	08	07	06	05	04	03	02	01	الأشهر
22.6	10.7	16.1	25.4	30.9	33.3	35.9	31.5	27.1	22.2	15.8	11.5	11.5	درجات الحرارة

المصدر: محطة الرصد الجوي (سيدي مهدي . تقرت) .

الشكل رقم(04): درجة الحرارة خلال سنة 2016.



المصدر: من إعداد الطالبة إعتامادا على معطيات محطة الرصد الجوي سيدي مهدي.

4-1-2 التساقط :

تعتبر كمية التساقط في المنطقة قليلة جدا إذ نسجل أعلى كمية 20.8 ملم وذلك في شهر

جانفي، وأدنى كمية هي 00 ملم وذلك في الأشهر ماي ،جوان ، جويلية ، سبتمبر ، أما المعدل السنوي فقد

قدر بـ 69.2 ملم .

4-1-3 التبخر:

الارتفاع الكبير في درجات الحرارة يؤدي بالضرورة إلى إرتفاع في عملية التبخر إذ نسجل أعلى كمية

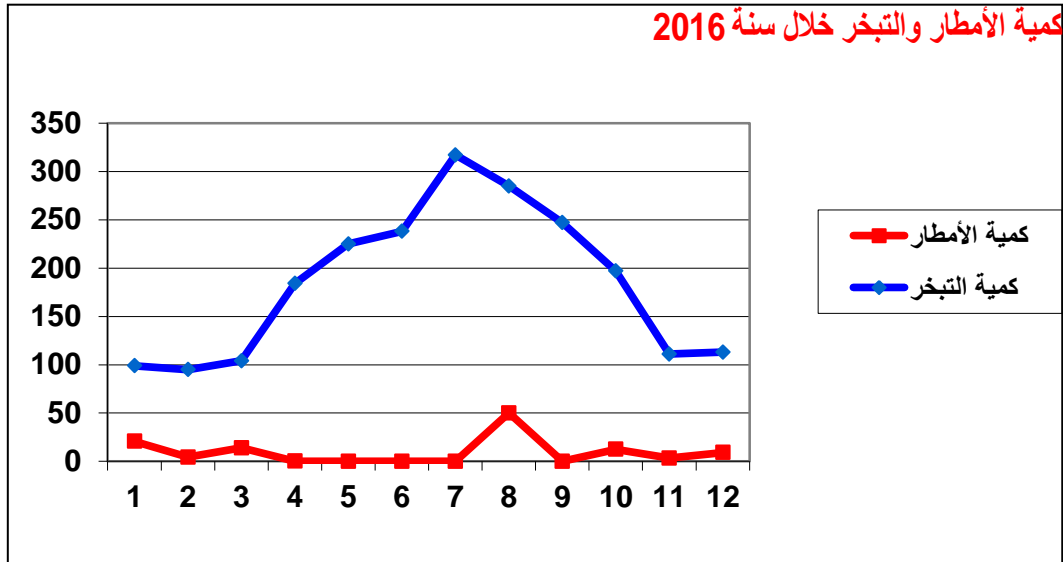
تقدر ب: 317ملم وذلك في شهر جويلية، أما المعدل السنوي لسنة 2016 فقد بلغ 184.5 ملم .

جدول رقم (02): كميات التساقط والتبخر خلال سنة 2016.

الأشهر	01	02	03	04	05	06	07	08	09	10	11	12	المعدل
كمية التساقط	20.8	4.3	13.9	0.2	00	00	00	50	00	12.5	3.4	9.1	69.2
كمية التبخر	99	95	104	184	225	238	317	285	247	197	111	113	184.5

المصدر: محطة الرصد الجوي (سيدي مهدي . تقرت) .

الشكل رقم (05): يبين كمية الأمطار و التبخر.



المصدر: من إعداد الطالبة إعتامدا على معطيات محطة الرصد الجوي سيدي مهدي.

4-1-4 الرياح: تتعرض بلدية أم الطيور وكباقي البلديات المحاذية لها إلى تيارين هوائيين :

- تيارات شمالية غربية : وتهب في فصل الشتاء .

- تيارات جنوبية شرقية : وتهب في الفترة الممتدة من جوان إلى سبتمبر .

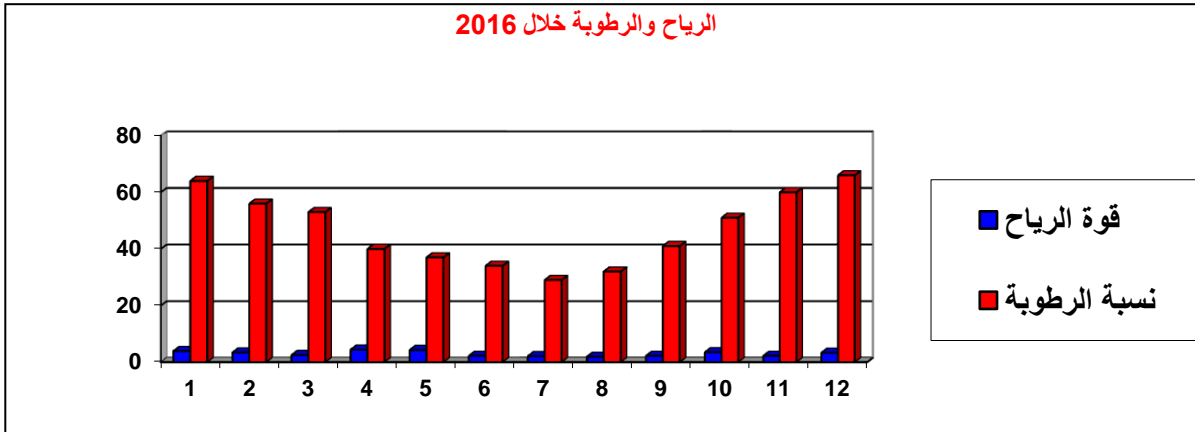
أما رياح السيروكو فإنها تهب من الجهة الجنوبية وتتشط في شهر أوت ،هذه الرياح تشكل خطرا حقيقيا على المزروعات إذ أن هذه التيارات الساخنة تؤدي إلى جفاف المحاصيل وكذا الجو الخانق الذي تخلقه هذه الرياح .عموما فإن سرعة الرياح بالمنطقة صعبة إذ نسجل كمعدل أقصى للسرعة 4.4 م/ ثا وهذا في شهر أبريل .

4-1-5 الرطوبة :

أعلى نسبة للرطوبة سجلت في شهر ديسمبر 66 % وأدنى درجة سجلت في شهر أوت 32 %

،أما المعدل السنوي فيقدر بـ 46.9 %.

الشكل رقم (06):يبين قوة الرياح و نسبة الرطوبة.



المصدر :من إعداد الطالبة اعتمادا على معطيات محطة الرصد الجوي سيدي مهدي.

الخلاصة:

نستخلص من خلال الدراسة الطبيعية أن بلدية أم الطيور:

- تمتاز من الناحية الطبوغرافية بإنحدار ضعيف من الشمال إلى الجنوب، وعموماً فمجال البلدية متجانس في معظم أجزائه.

- أما من الناحية الجيولوجية فمنطقة واد ريغ بما فيها بلدية أم الطيور تعتبر خالية من أثار الحركات التكلونية .

و حسب الدراسة الهيدرولوجية لمنطقة أم الطيور والتي أعتمد فيها على المعايير التالية:

- جيومرفولوجية السطح ، الإنحدارات ، شدة التعرية بما فيها ظهور الأخاديد والشعاب .
- قرب وبعد الطبقة المائية من السطح .
- التكوين الجيولوجي للأراضي .

نستخلص أن بلدية أم الطيور تعاني العديد من المحددات الطبيعية التي تعيق التوسع العمراني

و المتمثلة في:

- واد أم الطيور الذي يقسم مقر البلدية إلى قسمين وبذلك يحد النسيج العمراني من الجهة الشمالية الشرقية والشمالية الغربية.

- مشكل إرتفاع الطبقة المائية السطحية " la nappe phréatique " وتعرض الأراضي إلى خطر الفيضان خصوصا وسط وشرق المقر.

* وعلى هذه العوامل يمكن الخروج بما يلي :

● الأراضي صالحة للتعمير : تتمثل في الأراضي الغير معرضة للفيضانات وكذا البعيدة عن الوادي

إضافة إلى الأراضي الغربية للعمران الحالي .

●الأراضي متوسطة الصلاحية : يرجع تصنيفها إلى هذه الفئة لقربها من الواد أو لإعتبارها شعبة من تشعبات الوادي وكذلك الأخاديد و الكدى.

●الأرضي غير قابلة للتعمير : تتمثل في مجرى الوادي أو شعبة من الشعب الهيدرولوجية ، وكذلك الإرتفاق للخطوط الكهربائية للضغط العالي والمتوسط.

كما تمتاز البلدية بمناخين أحدهما شبه جاف والذي يميل إلى البحر الأبيض المتوسط ، و الآخر مناخ صحراوي يتميز بشتاء بارد و جاف و صيف حار و جاف أيضا.

III. الدراسة السكانية و الاقتصادية:

1. الدراسة السكانية:

تعتبر الحركة الديمغرافية من أهم الدعائم الأساسية في التخطيط المستقبلي لأي دراسة عمرانية ، حيث أن التوزيع المنتظم و المتوازن على كل مجال يعد الهدف الأساسي لكل دراسة ديمغرافية، وهذا لمعرفة مدى تأثيره بالعوامل المختلفة ،ولمعرفة طبيعة النمو في المنطقة فإننا نتبع الآتي :

1-1 التطور السكاني لبلدية أم الطيور:

وهو الصورة العددية التي نسجلها عن حركة السكان خلال فترة زمنية محدودة ،وعليه فان مجال الدراسة شهد تطورا ونموا عبر فترات مختلفة وهذا بسبب عدة عوامل هامة ، والجدول الموالي يوضح مراحل التطور السكاني لمجال الدراسة .

جدول رقم (03):التطور السكاني لبلدية أم الطيور.

السنوات	مقر البلدية	التجمع الثانوي (البعاج)	المناطق المبعثرة	المجموع	معدل النمو
1988	6756	562	797	8115	0.9
1998	8903	644	602	10149	
2008	9756	588	725	11069	1.76
2016	10808	884	1033	12725	

المصدر: من إعداد الطالبة إعتامدا على مراجعة مخطط التهيئة و التعمير 2010+منوغرافية ولاية الوادي 2017.

إنطلاقاً من الجدول رقم (03) يمكن التوضيح إن التطور السكاني لبلدية أم الطيور عرف زيادة سكانية معتبرة حيث بلغ سكان البلدية سنة 1988 حوالي 8115 نسمة ليرتفع إلى 10149 نسمة سنة 1998 ، أما في سنة 2008 فقد بلغ عدد السكان 11069 نسمة، وفي سنة 2016 بلغ عدد السكان 12725. ويمكن إرجاع هذه الزيادة إلى تطور الخدمات الإدارية والتعليمية والصحية وتحسين الأوضاع المعيشية للسكان .

كما يتضح من الجدول أيضاً أن بلدية أم الطيور عرفت مرحلتين من معدل النمو:

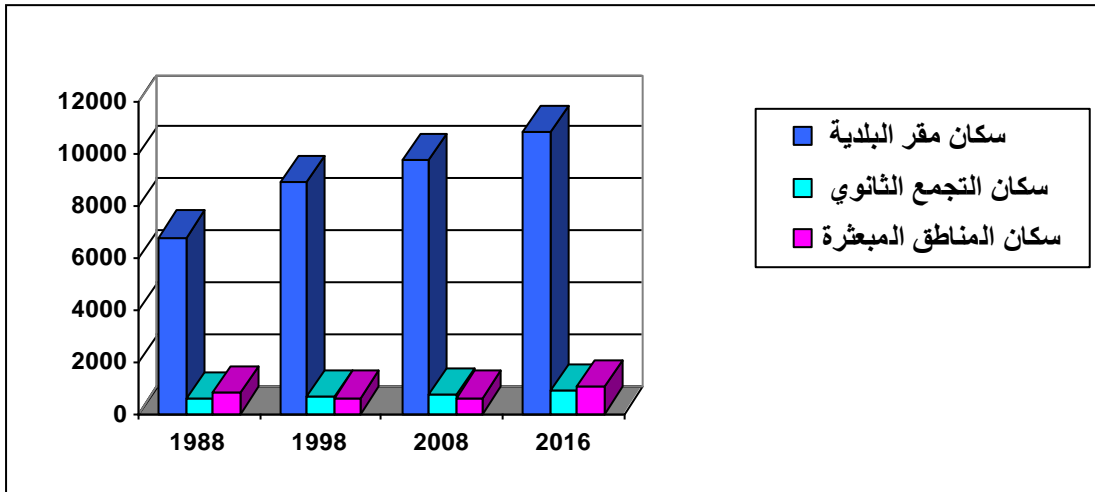
- فترة من 1988 . 1998 : وصل معدل النمو إلى 0.9 وهو معدل ضعيف ، هذا وإن دل فإنه

يدل على أن الجذب السكاني ضعيف والنمو السكاني بطيء.

- فترة من 2008 . 2016 : إرتفع معدل النمو إلى 1.76 وبذل ذلك على الهجرة الوافدة نحو البلدية

لما شهدته من تنمية خاصة في المرافق الجماعية .

الشكل رقم (07): يبين التطور السكاني للبلدية (2016/2008).



المصدر: من إعداد الطالبة اعتماداً على معالجة المعطيات .

2-1) الكثافة السكانية :

بلغ سكان بلدية أم الطيور سنة 1998 حوالي 10149 نسمة , يتوزعون على رقعة جغرافية تقدر ب: 2116 كلم² وبكثافة 05 ن/كلم².

أما في سنة 2008 فقد وصل عدد السكان إلى 11069 نسمة بكثافة 05 ن/كلم² وهي كثافة ضعيفة تبرز المساحة الكبيرة لمجال الدراسة من جهة والتوزيع غير المنتظم من جهة أخرى .

ليرتفع عددهم سنة 2016 حسب منوغرافية ولاية الوادي إلى 12725 نسمة أي بكثافة 06 ن/كلم² .

جدول رقم (04):الكثافة السكانية لبلدية أم الطيور.

السنوات	مقر البلدية	التجمع الثانوي (البعاج)	المناطق المبعثرة	المجموع	المساحة (كلم ²)	الكثافة (ن/كلم ²)
1998	8903	644	602	10149	2116	05 ن/كلم ²
2008	9756	588	725	11069		05 ن/كلم ²
2016	10808	884	1033	12725		06 ن/كلم ²

المصدر: من إعداد الطالبة إعتامدا على مراجعة مخطط التهيئة و التعمير 2010+منوغرافية ولاية الوادي 2017.

3-1) التركيب العمري و النوعي:

جدول رقم (05): التركيب العمري والنوعي لسكان بلدية أم الطيور.

النوع الفئة	ذكور	النسبة %	إناث	النسبة %	المجموع
05 . 00	776	5.87	726	5.47	1502
15. 06	1575	12.33	1532	12	3107
59. 16	3762	30.03	3612	28.82	7374
+ 60	371	2.73	371	2.73	742
المجموع	6484	51.00	6241	49.00	12725

المصدر: مديرية التخطيط للتهيئة العمرانية بولاية الوادي 2016 .

إنطلاقاً من معطيات الجدول رقم (05) نلاحظ أن نسبة الذكور 51 % من إجمالي السكان في حين

تشكل نسبة البنات 49% , أي تفوق نسبة الذكور ب 1% أي بزيادة 243 نسمة .

4-1) العوامل المؤثرة في نمو السكان:

من خلال إستعراض التطور السكاني لبلدية أم الطيور، إتضح بأن هناك إرتفاع ملحوظ في عدد

السكان ، وللوصول إلى صورة واضحة عن الواقع السكاني وإعطاء نظرة مستقبلية، وجب دراسة العوامل

المؤثرة في هذه الزيادة :

الجدول رقم (06): الحركة الطبيعية لسكان بلدية أم الطيور.

المعدل الخام %			عدد السكان	المعدل
الزيادة الطبيعية	الوفيات	المواليد		
1.80	0.24	2.05	12725	بلدية أم الطيور

المصدر: الدليل الإحصائي لولاية الوادي سنة 2016 .

1-4-1 المواليد :

باعتبارها مؤشرا هاما في معرفة وتيرة النمو إن كان طبيعيا أو عشوائيا، وعلى أساسه تبني النظرة المستقبلية في التخطيط مقارنة بالوفيات. إذ بلغ عدد المواليد بلدية أم الطيور سنة 2016 حوالي 261 نسمة أي بمعدل 2.05 % من إجمالي السكان .

1-4-2 الوفيات:

عكس المواليد فإن الوفيات تعد بمثابة مؤشرا على تدهور أو تحسن التغير السكاني، حيث وصل عدد الوفيات سنة 2016 إلى 31 نسمة بمعدل 0.24 % من إجمالي السكان ،ومقارنة بالمواليد فإن عدد الوفيات يعد منخفضا والسبب يعود إلى تحسين الظروف الصحية والاجتماعية للأسرة الجزائرية .

1-4-3 الزيادة الطبيعية :

ترتبط هذه الزيادة بارتفاع المواليد وانخفاض الوفيات ،حيث وصلت الزيادة الطبيعية إلى 230 نسمة بمعدل 1.80 % من إجمالي السكان.

والملاحظ على العوامل المؤثرة في النمو السكاني (المواليد بالوفيات الزيادة الطبيعية) أنها لا تعكس الحقيقة ،والتفسير المنطقي الذي يعكس حقيقة هذه النتائج هو كون المواليد والوفيات لا تسجل في إحصاء البلدية من طرف بعض السكان في وقتها المحدد وكذا نقص التجهيزات الصحية.

2. الدراسة الاقتصادية :

إن الهدف من الخصائص الاقتصادية هو معرفة التركيب الوظيفي للسكان وبمعنى آخر الكشف عن توزيعهم على مختلف النشاطات ودرجة تفاوتهم المهنية والوصول إلى معرفة الحياة المعاشة ،وبدرجة أكثر توضيح وظيفة المدينة ،كما تكشف لنا عن الطاقة الحقيقية للمنطقة مع إبراز درجة البطالة وانعكاساتها على الحياة المعاشة ،ومن المعلوم أنه بدون حركة اقتصادية لا يمكن للمجال العمراني أن ينمو ويتطور.

1-2) البنية الاقتصادية :

1-1-2 الفلاحة :

تعتبر منطقة أم الطيور منطقة شبه صحراوية ذات طابع فلاحي يتمثل في النخيل . الحبوب . الأشجار المثمرة . تربية المواشي ...

تقدر المساحة الإجمالية للفلاحة حسب مديرية الفلاحة لموسم 2015 / 2016 بـ 201964 هـ بنسبة

95.44 % تتوزع كالتالي :

جدول رقم (07):التقسيم المساحي للأراضي الفلاحية.

المساحة المسقية	المساحة الفلاحية المستغلة (غير المسقية)	المساحة الفلاحية المستغلة	المساحة الإجمالية للفلاحة
1160.5	207.5	1160.5 هـ	201964 هـ

المصدر: مندوبية الفلاحة بالبلدية 2016.

هذه المساحة الشاسعة موزعة على عدة إستعمالات كما يلي :

جدول رقم (08):الإستغلال الزراعي للأراضي الفلاحية.

النوع	المساحة (هـ)	%
مساحة النخيل	1092.50	0.54
مساحة الخضر الحقلية والمحمية	111.45	0.055
مساحة المحاصيل الصناعية والتوابل	6.55	0.003
مساحة الأشجار المثمرة	67.50	0.033
مساحة الأعلاف	37.50	0.018
مساحة المراعي	200596	99.34
المجموع	201911.5	100

المصدر: مندوبية الفلاحة بالبلدية 2016.

إنطلاقاً من معطيات الجدول رقم (08) نلاحظ التنوع الفلاحي للبلدية ،إذ تنصدر النخيل المقدمة بنسبة 0.54 % من المساحة الكلية، أما المراعي (أراضي بور- الرعي- المساحة غير المستصلحة) فتحتل النسبة الكبيرة بـ 99.34 % ، أما الأشجار المثمرة فتحتل نسبة قليلة تقدر بـ 0.033 % ، أما المحاصيل الصناعية والتوابل فهي ضعيفة لا تتعدى 6.55 % وتتمثل في أشجار المشمش ،الرمان ،الإجاص، العنب...

2-1-2 الإنتاج الحيواني :

يقدر العدد الإجمالي للرؤوس ببلدية أم الطيور حسب الموسم الفلاحي (2016/2015) بـ 17175

رأس ، وهي ثروة لا يستهان بها إن وجدت الرعاية والتطور خاصة في التنمية المحلية.

جدول رقم (09): الثروة الحيوانية في بلدية أم الطيور.

الأغنام	الماعز	البقر	الإبل	المجموع
11506	56690	0	0	17175

المصدر: الدليل الإحصائي لولاية الوادي 2016 .

من معطيات الجدول رقم (09) نجد بأن منطقة أم الطيور يسودها الطابع الفلاحي ولها إمكانيات كبيرة من حيث الأراضي القابلة للإستغلال لتدعيم النشاط الإقتصادي وخلق نوع من المبادلة التجارية بين مختلف أقاليم الولاية، وذلك بتوفير الوسائل اللازمة (ماء طرق . كهرباء).

كما نلاحظ أيضا تتوفر بالبلدية مناطق رعوية مهمة خاصة في الجهة الغربية، وقلة عدد رؤوس المواشي مقارنة بالمساحة الرعوية الشاسعة.

3-1-2 التركيب الإقتصادي :

جدول رقم (10): التركيب الاقتصادي للسكان.

النسبة المئوية %	عددهم (نسمة)	الفئة العمرية	التركيب الاقتصادي	
19.16	2439	(59. 16)	الناشطين فعلا	القوى العاملة
6.47	824		البطالين	
32.30	4111		القوى غير العاملة	
42.05	5351	(1—15سنة) والأكثر من 60 سنة	الخارجون عن قوة العمل	

المصدر : من إعداد الطالبة اعتمادا على الدليل الإحصائي لولاية الوادي 2016 .

إنطلاقاً من معطيات الجدول رقم (10) نلاحظ أن نسبة الفئة الخارجة عن العمل تمثل 42.05% أما نسبة السكان الناشطين فتتمثل بـ 57.93%، وهي تفوق نسبة الفئة الخارجة عن العمل بـ 15.88%، إلا أن القوى الغير عاملة تمثل اكبر نسبة مقارنة بالبطالين و الناشطين فعلا.

2-1-3 التوزيع الوظيفي للسكان :

نلخص معطيات التوزيع الوظيفي لسكان بلدية أم الطيور في الجدول التالي :

جدول رقم (11): التوزيع الوظيفي لسكان بلدية أم الطيور .

المنطقة	الزراعة		الصناعة		الأشغال العمومية والبناء		القطاعات الأخرى		المجموع	معدل النشاط الإقتصادي	الإعالة	البطالون
	%	العدد	%	العدد	%	العدد	%	العدد				
بلدية أم الطيور	63.25	1527	3.31	80	5.84	141	27.59	666	2414	26	5.11	799

المصدر: الدليل الإحصائي لولاية الوادي 2016 .

إنطلاقاً من معطيات الجدول رقم (11) نلاحظ إرتفاع معدل النشاط الإقتصادي الخام إلى 26 %

وأكبر نسبة للزراعة بـ 63.25 % ، كذلك نلاحظ غياب الأقطاب الصناعية التي من شأنها التقليل من

البطالة .

الخلاصة:

من خلال إستعراض الدراسة السكانية و الإقتصادية لبلدية أم الطيور ، نجد أن هذه الأخيرة عرفت إرتفاع في معدل النمو خاصة في الفترة الأخيرة (2008 . 2016) إذ وصل إلى 1.76% سببه إرتفاع المواليد وإنخفاض الوفيات نتيجة للرعاية الصحية بالإضافة إلى الهجرة المؤقتة للسكان الرحل والذين يصعب التحكم فيهم .

بالإضافة إلى التمرکز الكبير للسكان ، هذا التطور في السكان يواكبه تطور في عدد المشتغلين مع إرتفاع في معدل البطالة وذلك لعدم وجود قطب صناعي يمتص هذه البطالة .

ومن النتائج المتوصل إليها أن وظيفة البلدية فلاحية بالدرجة الأولى إذ يستحوذ قطاع الفلاحة على معظم الأراضي .

IV. الدراسة العمرانية:

لدراسة العمرانية أهمية في إعطاء صورة واضحة عن الوضعية الراهنة للمنطقة المدروسة، بفضل المكونات الأساسية لمجالها العمراني المتمثل في السكن والتجهيزات العمومية، باعتبارها الضرورة الأولى للإنسان والوظيفة الأساسية للمدينة، وبواسطتها نستطيع معرفة وكيفية التنظيم المجالي الحالي ومدى إختلاله.

1. الملكية العقارية:

نميز أربعة أنواع من الأراضي لمجال بلدية أم الطيور :

1-1 ملك الدولة :

وهي أراضي تابعة للدولة تحتل مواقع أقل أهمية إذ توجد في الجهة الغربية تحتل نسبة تقدر بـ 15 % من مساحة البلدية .

2-1 ملك البلدية :

وهي الأراضي التابعة للبلدية وتحتل جل المساحات المعمرة والقابلة والغير قابلة للتعمير وذلك بنسبة 45.04 % .

3-1 ملك الخواص :

تحتل مواقع هامة إذ تمثل جل الأراضي الفلاحية وغابات النخيل التي تعد كأزمة أمنية للرياح والمؤثرات الجوية تقي مقر البلدية وبالتالي فالإعتناء بها ضروري، وتوجد خاصة في الشرق والجنوب الشرقي من مقر البلدية وتشكل نسبة 36.77 % والتوسع بها غير ممكن.

4-1 أملاك عمومية:

وهي أراضي غير تابعة لأحد وغير قابلة للبناء وإنما للمنفعة العامة وتتمثل في المساحات المستغلة من قبل الأودية، الطرقات، السواقي ... وتمثل أقل نسبة 3.09 %.

جدول رقم(12): توزيع الملكيات العقارية في بلدية أم الطيور .

نسبتها (%)	الملكية
15	ملكية الدولة
45.04	ملكية البلدية
36.77	الملكية الخاصة
3.09	أملاك عمومية

المصدر: من إعداد الطالبة إعتامدا على معالجة المعطيات .

2. السكنات :

بلغ عدد المساكن في بلدية أم الطيور لسنة 2016 حسب مديرية التخطيط لولاية الوادي حوالي 2121

مسكن ، ووصل عدد سكان البلدية إلى 12725 نسمة ، وبذلك فإن معدل أشغال المسكن يصل إلى 06

فرد/مسكن.

الجدول رقم (13) :يبين الإحتياجات السكنية خلال الفترة(2008-2016).

نوع التجمع	عدد سكان 2008	عدد السكان 2016	الزيادة السكانية	معدل اشغال المسكن	الاحتياج
مقر البلدية	9756	10808	1052	06	175
التجمع الثانوي	588	884	296	06	49
المنطقة المبعثرة	725	1033	303	06	51
المجموع	11069	12725	1651	06	275

المصدر: من اعداد الطالبة بالاعتماد على م ت ت 2010+ منوغرافية ولاية الوادي 2017.

1-2 أنماط السكن: يصنف السكن إلى قسمين و هما :

1-1-2 السكن القديم : و يتواجد في الجهة الشرقية والجنوبية للمجال .

أ . مواد البناء المستعملة :

وتستعمل فيه مادة بناء محلية على الجدران، حيث يصل عرضها إلى قرابة 40 سم، ثم السطح بواسطة جذوع وأغصان النخيل، إضافة إلى الطين المحلي أو الجبس ، إضافة إلى الأثاث الخارجي والمتمثل في الأبواب والنوافذ من الخشب، مع صغر الفتحات (النوافذ) .

ب- طريقة التصميم :

اعتمد في طريقة بنائه على عدة معطيات أولاً طريقة بناء السقف اعتمد في بناءها على المعطيات المناخية و كذا البناء الداخلي مع الأخذ بعين الاعتبار العادات و التقاليد و هو يتميز ب :

- جميع نوافذه مفتوحة على الداخل.

- الاعتماد في البناء على الطريقة البسيطة .

- الواجهة الصماء.

1-2-2 السكن الحديث : و يتواجد بعض منه في مجال التدخل .

أ . مواد البناء المستعملة :

اعتمد في بنائه على الخرسانة المسلحة في الأساسات و القواعد و العوارض و الروافد والأعمدة بأبعاد و مقاييس مختلفة أما الجدران فتتجز بالقوالب الأسمنتية أو الآجر بمختلف الأبعاد والمقاييس و يكون السقف مسطح ومنجز بالخرسانة و القوالب الأسمنتية و التليس يتم بمادة الجبس و الاسمنت.

ب- طريقة التصميم :

اعتمد في طريقة بنائه على الطريقة القديمة لكن بطريقة حديثة جمعت بين الحداثة و الأصالة بحيث تم إستحداث فضاءات و الاستغناء عن أخرى و إعادة تطويرها و طريقة بناء السقف المسطحة سمحت بالتوسع عموديا وذلك باستعمال مواد البناء الحديثة المتحملة للثقل و هو يتميز ب :

- جميع نوافذه تنفتح إلى الخارج مع وجود شرفات .

- استخدام في البناء الأشكال المختلفة .

- واجهة مزخرفة.

الصورة رقم: (02) مواد بناء قديمة.



الصورة رقم: (01) مواد بناء حديثة.



المصدر: النقاط الطالبة بتاريخ 2018/04/04.

3. الارتفاعات R:

و يقصد بها عدد الطوابق التي تتكون منها البناية ، و يعتبر المؤشر الرئيسي لتحديد الكثافة السكنية و مدى استهلاك المجال فكلما ارتفع مستوى البناء زادت الكثافة السكانية و قل استهلاك المجال و تزيد نسبة الاستهلاك للمجال كلما كان البناء أفقيا و يغلب على البلدية مستوى البناء بطابق أرضي و هو النوع المميز لدى سكان البلدية باستثناء مجموعة من البنايات ذات طابق أول.



الصورة رقم: (03) بناية ذات طابق أول R+1

المصدر: التقاط الطالبة بتاريخ 2018/04/04.



الصورة رقم: (04) بناية ذات طابق ارضي R

4. الواجهات :

نميز في واجهات السكنات التقليدية إمامها إلى بعض العناصر المعمارية كالأقواس الدعائم القباب و

الإدماس .

أما السكنات الحديثة فإنها تعطي للواجهة أهمية كبيرة نلاحظ من خلالها إلى عدة عناصر معمارية مثل الأقواس و بعض الزخرفة على الجدران و تختلف واجهات المساكن الحديثة من مسكن إلى آخر حسب الأذواق والإمكانيات المادية .

5. حالة البنايات:

هي وضعية أو حالة المساكن , والتي قد تكون جيدة أو متوسطة أو رديئة و تحدد بعدة مقاييس منها مواد البناء المستعملة القديمة أو الحديثة ,و كذلك تاريخ انجازها .

جدول رقم(14):يوضح حالة البنايات .

النسبة المئوية للمباني (%)	المساحة (هكتار)	حالة المباني
39.26	7.32	حالة جيدة
43.32	8.08	حالة متوسطة
17.40	3.24	حالة رديئة

المصدر :من إعداد الطالبة اعتمادا على معطيات ميدانية.

من خلال الزيارة الميدانية لوحظ أن أكبر نسبة من المباني في حالة متوسطة بنسبة 43.32(%) .

وتمثل نسبة المباني في حالة جيدة 39.26 (%) وهي المساكن ذات السقوف الإسمنتية والحديد ,أما

نسبة المباني الرديئة فهي تمثل نسبة 17.40 (%) من مجموع المباني.



الصورة رقم: (06) مباني متوسطة.



الصورة رقم: (05) مباني جيدة.



الصورة رقم: (07) مباني رديئة.

المصدر: التقاط الطالبة بتاريخ 2018/04/04.

6. هيكل الطرق:

تعتبر شبكة الطرق بمثابة العمود الفقري في المجال الحضري ، و تسعى إلى إظهار مسار التنقل بين هياكل النسيج العمراني ، وهي الوسيلة الوحيدة التي من خلالها يمكن ضمان حركة المرور داخل الأحياء السكنية و ضمان التنقل لمختلف نقاط التكتلات و التجهيزات المختلفة .

يمكن تقسيم شبكة الطرق بمقر بلدية أم الطيور إلى :

1-6 طرق رئيسية : تتمثل في محاور الطرق الكبرى

1-1-6 الطريق الوطني رقم 03 : يلعب دورا هاما على المجال الإقليمي باعتباره طريق رئيسي

يشق تراب البلدية على مسافة 22 كلم قادما من بلدية أسطيل باتجاه دائرة المغير ، يبلغ طوله 127 كلم .

2-1-6 الطريق الوطني رقم 46 أ: الذي يربط بلدية أم الطيور بأولاد جلال (70 كلم) ، يبلغ طول

طول هذا الطريق 56.5 كلم.

3-1-6 الطريق الولائي رقم 300 : المتفرع من الطريق الوطني رقم 03 باتجاه مقر البلدية، يبلغ

طوله 2.5 كلم .

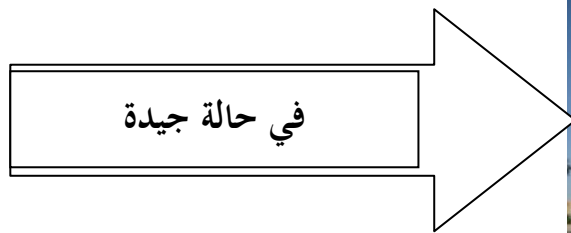
2-6 طرق ثانوية: متمثلة في

1-2-6 الطريق البلدي :وهو طريق يخترق مقر البلدية وصولا الى الطريق الوطني رقم 03 .

3-6 الطرق الثالثة: يشق البلدية بعض الممرات القديمة والمستعملة من طرف المواطنين. كذلك يوجد

هناك خط السكة الحديدية الذي يشق تراب البلدية باتجاه تقرت.

4-6 "حالة الطرق:



صورة رقم (08): طريق أولي.

في حالة متوسطة



الصورة رقم (09): طريق ثانوي.

في حالة رديئة (غير معبد)



الصورة رقم (10) : طريق ثالثي.

المصدر: التقاط الطالبة بتاريخ 2018/04/04.

وعموما فإن شبكة الطرق بمقر البلدية في حالة متوسطة تحتاج إلى شيء من التنظيم والتعبيد .

7. التجهيزات:

الجدول رقم(15):يبين نوع المرافق الموجودة وعددها و مساحتها.

نوع المرفق	العدد	المساحة (م ²)
المرافق التعليمية		
. مدارس الطور الأول والثاني	04	20159.68
. مدارس الطور الثالث	02	29972.22
. التعليم الثانوي	01	13163.66
المرافق الصحية		
. مركز صحي	01	2641.33
. قاعة علاج	01	150
إدارية أمنية		
. مقر البلدية	01	1674.10
. الدرك الوطني	01	2988.14
. الحرس البلدي	01	281
خدمية تخزينية		
. مخزن البلدية	01	666.21
. حضيرة البلدية	01	4983
. خزان مائي	01	4661.65
. البريد والمواصلات	01	386.67

		ثقافية رياضية
24379	01	. ملعب بلدي
1749.27/ 1323.58	02	. ملعب جوارى
225.23	01	. نادى ثقافى
997.12	01	. متحف المجاهد
/	01	. قاعة كاراتيه
		شعائرية روحية
375.62/ 1987.53	02	. مسجد
7688.23/ 89.24 / 113 /328.77 /116.86/ 28.07	05	. مصلى
	01	. مقبرة
		مرافق اخرى
16.61/110.20	02	. هوائى إتصالات
324.47	01	. محلات تجارية
7748.73	01	. سوق أسبوعى

المصدر: مصلحة بلدية أم الطيور.

1-7) حالة التجهيزات:

جدول رقم (16): حالة التجهيزات.

حالة التجهيزات	صورة التجهيزات	نوع المرفق
الصورة رقم (11) : ابتدائية في حالة جيدة		المرافق التعليمية
الصورة رقم (12):متوسطة في حالة جيدة		
الصورة رقم (13): ثانوية في حالة متوسطة.		

<p>الصورة رقم (14): عيادة متعددة الخدمات في حالة جيدة.</p>		<p>المرافق الصحية</p>
<p>الصورة رقم (15): البلدية في حالة جيدة.</p>		<p>الإدارية</p>
<p>الصورة رقم (16): خزينة البلدية في حالة جيدة.</p>		<p>خدمية</p>
<p>الصورة رقم (17): بريد الجزائر في حالة جيدة.</p>		<p>تخزينية</p>

<p>الصورة رقم (18): الملعب البلدي في حالة جيدة.</p>		
<p>الصورة رقم (19): متحف المجاهد في حالة متوسطة.</p>		<p>ثقافية رياضية</p>
<p>الصورة رقم (20) : مكتبة البلدية في حالة جيدة</p>		
<p>الصورة رقم (21): مسجد في حالة متوسطة</p>		<p>شعائرية روحية</p>

<p>الصورة رقم (22) :</p> <p>ساحة السوق في حالة جيدة</p>		<p>مرافق اخري</p>
---	--	-------------------

المصدر: التقاط الطالبة بتاريخ 2018/04/04.

نلاحظ أن هناك نقص كبير ببلدية أم الطيور من ناحية المساحات الخضراء التي تعطي صبغة خضراء للمدينة وكذا المساحات العمومية ومساحات لعب الأطفال رغم الأهمية الكبرى لها .

8. الشبكات المختلفة:

8-1 شبكة المياه الصالحة للشرب :

تغطي مجال البلدية على شكل شبكة مختلطة تتكون من أقطار مختلفة ذات جريان جاذبي تمون من الخزانيين الارتفاعين 3م1000 و 3م300 الواقعين شمال مقر البلدية حيث أن الخزان ذو السعة 3م1000 أنجز سنة 1995 والآخر قديم, يموننان من منقبين منفصلين بتدفق إجمالي يقدر ب 42 ل/ثا. للذكر فإن الشبكة تغطي معظم المناطق السكنية وهناك دراسة من أجل تجديدها وهي في طور الإنجاز , يبلغ طول الشبكة الإجمالي حوالي 23045.00 ط مفصلة في الجدول التالي:

جدول رقم (17) :شبكة الماء الصالح للشرب في مقر البلدية.

40	300	250	200	160	110	90	63	40	القطر(ملم)
240	1270	965	1665	3690	1375	7240	6490	150	الطول(م)

المصدر : مديرية الري لدائرة المغير 2016.

2-8 شبكة تصريف المياه المستعملة :

الشبكة الموجودة هي شبكة أحادية ذات جريان جاذبي تغطي معظم مقر البلدية ذات أقطار متغيرة تصب مجتمعاتها في محطتين للرفع واحدة رئيسية والأخرى ثانوية. ومنهما تضخ المياه المستعملة الى الوادي. والجدول التالي يبين أطوال وأقطار القنوات الموجودة:

يبلغ طول الشبكة الإجمالي حوالي 16785.00م.ط مفصلة في الجدول التالي:

جدول رقم(18): شبكة تصريف المياه المستعملة في مقر البلدية.

القطر(مم)	250	300
الطول(م)	13590.00	2835.00

المصدر : مديرية الري لدائرة المغير 2016.

3-8 شبكة الكهرباء :

يتغذى التجمع الرئيسي من خطين خط كهربائي عالي التوتر وخط كهربائي متوسط التوتر ،حيث بلغت الإستفادة من هذه الشبكة حوالي 94.31 % ،أي أن معظم المساكن مجهزة بالكهرباء . غير أن هذه الشبكة تشكل خطرا كبيرا على السكان بسبب تداخلها في النسيج العمراني ،لذا يجب على السلطات المحلية القيام بإخراجها من المحيط العمراني .



الصورة رقم (24): خط كهربائي ضغط منخفض.

الصورة رقم (23): خط كهربائي ضغط متوسط

المصدر: التقاط الطالبة بتاريخ 2018/04/04.

4-8 شبكة الهاتف :

نسبة التغطية من هذه الشبكة ضعيفة ، حيث يقدر عدد المراكز الهاتفية في البلدية بمركز واحد ، وهي لا تلبي رغبات السكان مما يتطلب تدعيمها وتوسيعها مستقبلا لأهميتها .

5-8 شبكة الغاز :

توجد بعض الشوارع مزودة بالغاز إلا أنه لم يدخل الخدمة وبعض الشوارع تكاد تكون منعدمة في مجال مقر البلدية.

6-8 شبكة النقل والمواصلات :

يعاني سكان بلدية أم الطيور أن وسائل النقل والتي تقتصر على سيارات النقل الحضري وهي غير كافية رغم موقعها على محور الطريق الوطني رقم 03، 46 أ والطريق الولائي رقم 300 ،وعلى هذا الأساس يجب توسيع هذه الشبكة خاصة باتجاه البلديات المجاورة مع تدعيمها أكثر بسيارات النقل البلدي.



الصورة رقم (25): إنعدام التهيئة.

الصورة رقم (26): واجهات صماء

المصدر: التقاط الطالبة بتاريخ 2018/04/04.

9. عوائق التوسع العمراني :

في كل دراسة عمرانية لا بد من التطرق إلى كل الإمكانيات بما فيها الارتفاقات و التي تقف كعائق أمام التوسع، وتتمثل في المناطق التي لا نستطيع إختراقها (الإرتفاقات) والتي يجب أخذها بعين الإعتبار في أي تخطيط عمراني مستقبلي مع توفير الحماية لها لتفادي أي مشكلة ،وتوجد على نوعين في بلدية أم الطيور.

9-1 عوائق طبيعية: وتتمثل في :

9-1-1 الأودية : لها أهمية كبيرة في سقي الأراضي الفلاحية وزيادة الإنتاج بفعل الإستصلاح ،غير أن أضرارها تكون كبيرة عند سقوط الأمطار الفجائية ،لذلك يتطلب توفر الحماية كإقامة جدار واقى من الأحجار بمثابة حزام أمني على طول الوادي. بالإضافة إلى الشطوط التي تعتبر كمصدر رئيسي لإنتاج الملح.

9-1-2 غابات النخيل : الموجودة بأعداد كبيرة خاصة شرق مقر البلدية وهي تعتبر كحزام أمن

للسكان من المؤشرات الجوية وتعمل على تلطيف المناخ ،لا بد من رعايتها وتكثيفها وذلك للمنفعة العامة أولاً

وللتنمية الفلاحية ثانيا ، كما توجد غابات النخيل بالتجمع الثانوي البعاج وذلك في الشمال وقليل منها في الجنوب الشرقي .

3-1-9 الأراضي الفلاحية: ذات المردود الفلاحي الوافر والموجودة بين النخيل أي شرق مقر البلدية

بالإضافة إلى وجودها في البعاج التي تعتبر رئة التنمية بالبلدية .

2-9 عوائق مرتبطة بالمنشآت البشرية : وتتمثل في :

- مقبرة واحدة بمقر البلدية .

- خطوط الكهرباء والمتمثلة في خط الضغط المتوسط وخط الضغط العالي التوتر والتي تشكل خطرا

على السكان نظرا لتداخلها وقربها من السكنات مما يتطلب تحويلها .

- وقوع المنطقة على الطريق الوطني رقم 03 ورقم أ 46 والولائي رقم 300 .

كل هذه العوائق يجب أن توفر لها الحماية الكافية بإقامة حائط أو شباك مع مراعاة المسافة اللازمة

وإبعاد البعض منها عن التجمع السكني .

الخلاصة:

من خلال الدراسة العمرانية نستخلص ما يلي:

- تعاني بلدية أم الطيور من إنعدام ونقص كبير في الإستفادة من الشبكات المتمثلة في (غاز . هاتف)
- نقص كبير في المرافق الضرورية.
- مرور خطي الكهرباء (العالي والمتوسط التوتر) فوق بعض البنايات وتداخله مع النسيج العمراني مما يشكل خطرا على السكان ..
- يعبر تراب البلدية في مجال الإتصالات محاور طرق رئيسية هامة (الطريق الوطني رقم 03 ورقم 46 أ) وخط السكة الحديدية.
- إنعدام وسائل الراحة في البلدية (المجالات الخضراء , ساحات للعب ...)
- عدم وجود واجهة عمرانية موحدة من حيث الحبكة و اللون و العناصر المعمارية المحلية.

المشاكل المستخلصة :

- من خلال الدراسة التحليلية نلاحظ العديد من المشاكل و الإختلالات التي تعاني منها مدينة أم الطيور والتي من شأنها أن تعيق توجه و توسع المدينة مستقبلا، و يمكن حصر هذه المشاكل في:
- الاختلال الواضح في توزيع و تنظيم السكان في مجال البلدية ، حيث يتمركز 85% من السكان في المركز و 7% يتمركزون في التجمعات الثانوية.
 - تركيز مختلف الوظائف بمقر البلدية جعل سكان التجمعات الثانوية تهجر نحو مقر البلدية.
 - النسبة الكبيرة من السكان تستحوذ عليها الفئة (16- 59 سنة) بنسبة 57.93% وما يترتب عليه من مطالب في مختلف الميادين.
 - تتعدم بمدينة أم الطيور المساحات الخضراء التي تعطي صبغة خضراء للمدينة وكذا المساحات العمومية رغم الأهمية الكبرى لها .
 - عدم إحترام المسافة الأمنية لخطوط الضغط العالي والمتوسط التوتر في بعض الأحياء السكنية.
 - وجود مساحات شاسعة للرعي تقدر بـ 99.34 % من المساحة الكلية للفلاحة.
 - قلة عدد رؤوس المواشي مقارنة بالمساحة الرعوية الشاسعة.
 - غياب قطب صناعي بالمنطقة .
 - نقص و قلة الاستثمار الخاص في ميدان الصناعة .
 - نقص كبير من حيث المرافق الصحية بمركز البلدية.
 - نقص كمي ونوعي كبير في المرافق الثقافية والترفيهية، والتي من شأنها أن تخفف خاصة على الفئة الشبابية لسكان بلدية أم الطيور وعدم تغطيتها لكامل مجال المدينة (المراكز الثقافية، سينما ، ...)

- نفس الشيء بالنسبة للمرافق الرياضية، حيث تعرف عجز كبير في هذا المجال، فهي لا توفر إلا خدمة قليلة للشباب في المجال الرياضي.
- إنعدام ونقص كبير في الإستفادة من معظم الشبكات (غاز . هاتف ...)
- إنعدام في المرافق الفندقية و وحدات الصناعات التقليدية.

الخلاصة العامة:

من خلال دراستنا لبلدية أم الطيور من الناحية الطبيعية و السكانية و الاقتصادية و العمرانية , ومن

خلال تحليلنا للنتائج نستنتج أن:

- منطقة الدراسة يسودها مناخ صحراوي بالإضافة إلى وجود شطوط و سبخات وكذلك الأخاديد و

الكدي.

- النمو المعتبر لحجم السكان خاصة في الفترة (2016/2008) مما يتطلب عمليا التخطيط المحكم

لعمليات التوسع المستقبلي لمواكبة هذا النمو السكاني السريع.

- الطابع المفضل لدى سكان المنطقة هو السكن الفردي نظرا للطبيعة الاجتماعية و المناخية السائدة,

و لذا يجب أخذ هذا بعين الاعتبار أثناء التوسع العمراني.

- تضم المنطقة عدد كبير من المحددات والارتفاعات (غابات النخيل، خطوط الكهرباء، منطقة

الفيضانات الطريق الوطني رقم 03 وأ46 ...) والتي يجب أخذها بعين الاعتبار لما لها من تأثير كبير على

التنظيم والتوسع العمراني.