



مقدمة الفصل :

تضم جامعة محمد خيضر بسكرة عدد كبير من الطلبة من مختلف التخصصات و الموزعين على الاقطاب الثلاث (الجامعة المركزية-القطب الجامعي الحاجب-القطب الجامعي شتمة الذين وفرت لهم عدد كبير من الحافلات.

في هذا الفصل سنقوم بتحليل المعطيات المتعلقة بمخطط سير نقل الطلبة الجامعيين لجامعة محمد خيضر بسكرة ومعرفة مدى نجاعته و الحاجة اليه و ذلك بالتعرف على توزيع الطلبة على الأحياء الجامعية حتى تتوضح لنا الصورة أكثر حول النقل الجامعي ومشاكله و نخرج بأهم المشاكل التي تواجهه وتحديد الأسباب التي أدت إليها و نصل في الاخير الى نتائج تفيدنا في موضوعنا .

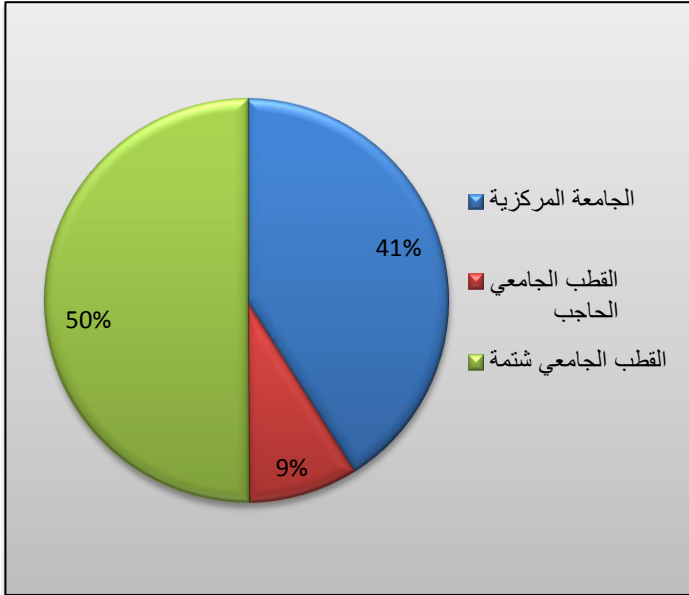


المبحث الاول: توزيع الهياكل البيداغوجية و الخدماتية لجامعة محمد خيضر بسكرة

جامعة محمد خيضر بسكرة كقطب جامعي كبير يضم عدد هائل من الطلبة موزعين على 8 كليات، هذه الاخيرة موزعة على ثلاث اقطاب (الجامعة المركزية- القطب الجامعي الحاجب- القطب الجامعي شتمة)، و معظم هذه الكليات متواجدة بالجامعة المركزية و تحتوي على عدة تخصصات .(انظر مخطط رقم 3)

1. الاقطاب الجامعية

شكل رقم (1): نسبة الطلبة في كل قطب (المقيمين)



جدول رقم (1): توزيع الطلبة على اقطاب الجامعة (المقيمين)

عدد الطلبة	الاقطاب الجامعية (الاقامات)
4830	الجامعة المركزية
1044	القطب الجامعي الحاجب
5896	القطب الجامعي شتمة
11770	المجموع :

نلاحظ من الجدول رقم (1) الذي يوضح عدد الطلبة المقيمين في كل قطب من اقطاب الجامعة ان القطب الجامعي شتمة يضم اكبر عدد من الطلبة المقيمين بنسبة 50% , و هذا لتوفره على 6 اقامات (نكور- اناث).



2. الكليات المتواجدة على مستوى كل قطب:

جدول رقم (2): توزيع الطلبة على اقطاب الجامعة حسب الكلية

الكليات	الجامعة	شئمة	الحاجب
العلوم و التكنولوجيا	1238	140	570
الاداب و اللغات	682	2120	79
العلوم الدقيقة و ع.ط.ح	1729	115	197
معهد علوم و تقنيات نشاطات البدنية و الرياضية	16	506	4
العلوم الانسانية و الاجتماعية	68	2106	1
الحقوق و العلوم السياسية	26	669	6
العلوم الاقتصادية و التجارية و علوم التسيير	722	139	74
تخصص العلوم الدقيقة (بيولوجيا)	349	101	113
المجموع :	4830	5896	1044

شكل رقم (2): عدد الطلبة في اقطاب الجامعة حسب الكلية



نلاحظ من الجدول رقم (2) و الموضح في الشكل رقم (2) انا اقامات الجامعة المركزية تضم طلبة من مختلف الكليات و التي تنقسم هذه الاخيرة الى ثلاث اقطاب .

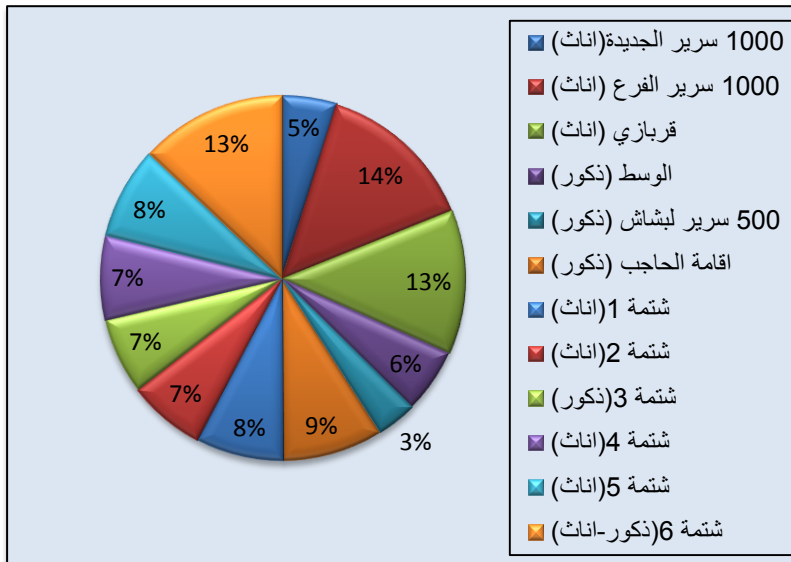
كما نلاحظ ايضا القطب الجامعي للحاجب يضم نسبة قليلة من طلبة كليات الجامعة ككل.

3. الاقامات الجامعية:

جدول رقم (3): توزيع الطلبة على اقامات الجامعة

عدد الطلبة	الاقامات
568	1000 سرير الجديدة(اناث)
1653	1000 سرير الفرع (اناث)
1513	قربازي (اناث)
673	الوسط (ذكور)
423	500 سرير لبشاش (ذكور)
1044	اقامة الحاجب (ذكور)
917	شئمة 1(اناث)
810	شئمة 2(اناث)
799	شئمة 3(ذكور)
879	شئمة 4(اناث)
956	شئمة 5(اناث)
1535	شئمة 6(ذكور-اناث)
11770	المجموع:

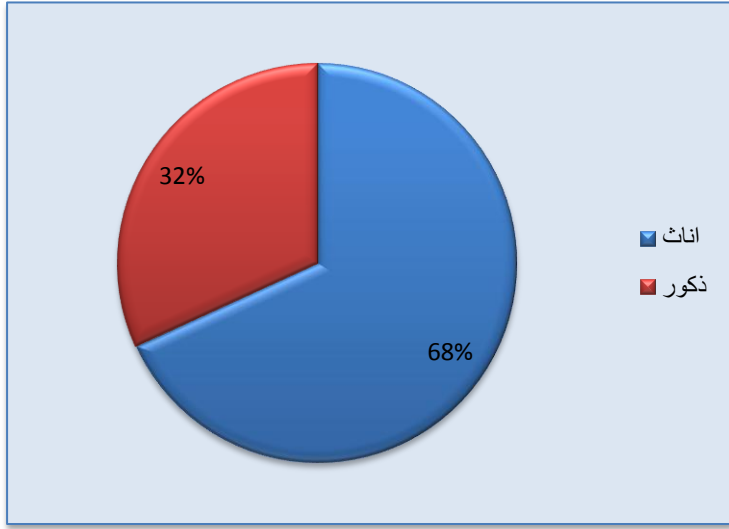
شكل رقم (3): نسبة الطلبة في كل اقامة



يوضح لنا الجدول رقم(3) عدد الطلبة في كامل الاقامات الموجودة على مستوى جامعة محمد خيضر بسكرة .



شكل رقم (4): نسبة الطلبة المقيمين حسب الجنس



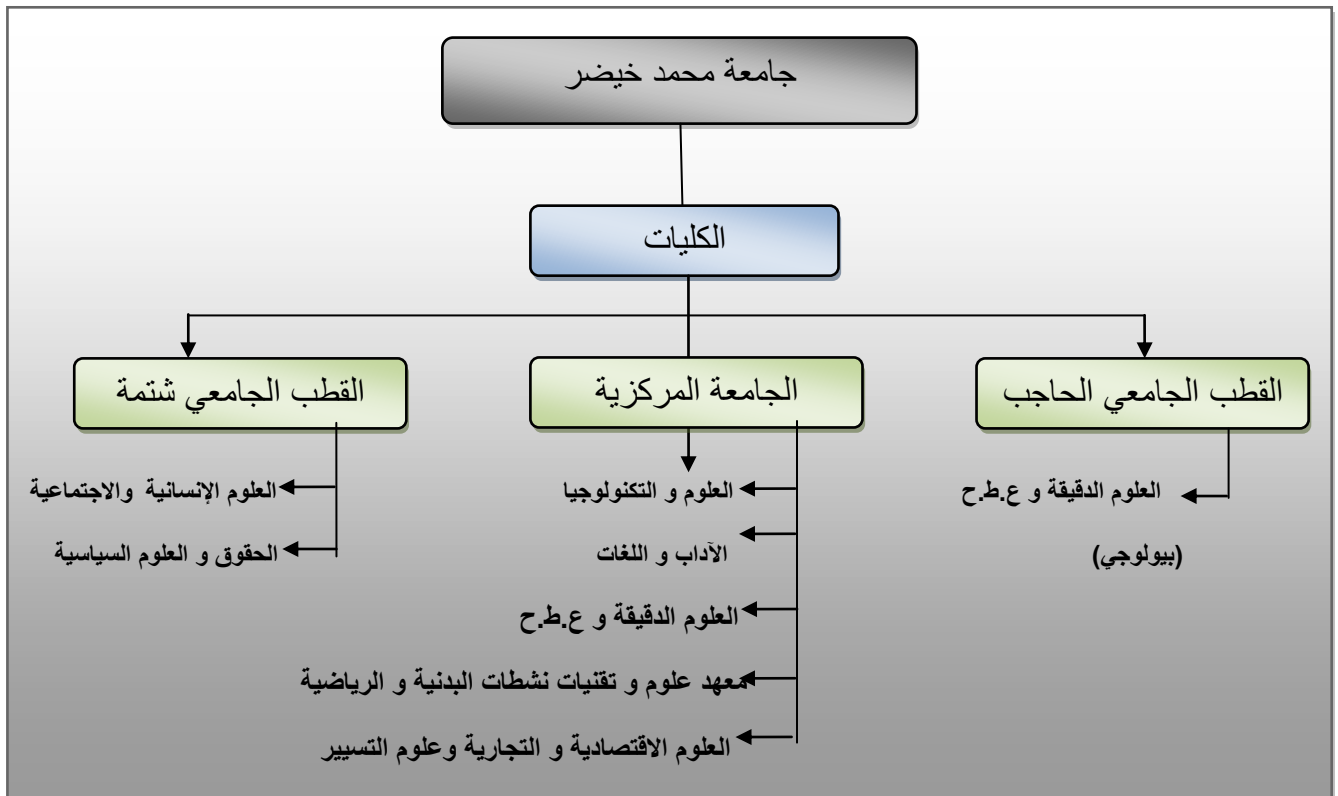
جدول رقم (4): توزيع الطلبة المقيمين حسب الجنس

العدد الاجمالي	الذكور	الاناث
11770	3746	8024

نلاحظ من الجدول رقم (4) الذي يعبر عن العدد الكلي للطلبة المقيمين بجامعة محمد خيضر بسكرة حسب جنسهم , و الذي نرى من خلاله ان نسبة الاناث اكبر ب 68% مقارنة بالذكور 32% , و هذا هو السبب ان معظم اقامات الجامعة مخصصة للاناث .

و هنا نستنتج وعي المجتمع بضرورة ادماج المرأة في عالم الشغل في كافة المجالات.

مخطط رقم (3) : يوضح توزيع كليات الجامعة على الاقطاب





المبحث الثاني : تحليل شبكة النقل الجامعي

تقوم مديرتي الخدمات الجامعية بسكرة و شتمة بتوفير حافلات لنقل الطلبة، حيث تضم حضيرة الحافلات المخصصة لهذا الغرض 156 حافلة للنقل الحضري و الشبه حضري.

بالإعتماد على المعلومات التي تحصلنا عليها من طرف مصلحة النقل بمديرتي الخدمات الجامعية لولاية بسكرة والمتعلقة بمخطط نقل الطلبة سيكون تحليل الخطوط و الموزعة كآآي:

1. مديرية الخدمات الجامعية بسكرة :

1. 1- النقل الجامعي الحضري:

تحتوي شبكة النقل الجامعي الحضري التابعة لمديرية الخدمات الجامعية بسكرة على 45 حافلة مقسمة على 7 خطوط، كل خط زود بعدد من الحافلات على حسب عدد الطلبة وقد كانت الحصة الأكبر للخط الرابط بين اقامة الذكور بالقطب الجامعي الحاجب و الجامعة المركزية.

الجدول رقم (5): خطوط النقل من الجامعة إلى مختلف الأحياء

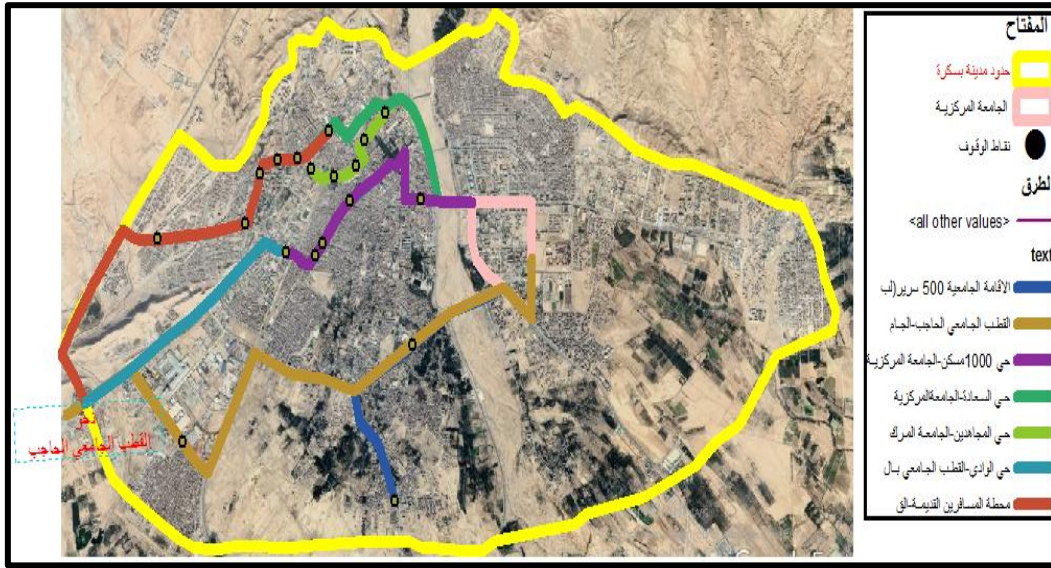
الرقم	الخط	نقاط الوقوف	عدد الحافلات
01	من حي السعادة الى الجامعة المركزية	حي 520مسكن-حي درنوني-حي 726مسكن-حمام الصالحين-حي المجاهدين-محطة المسافرين سابقا-الجامعة المركزية.	07
02	من حي المجاهدين الى الجامعة المركزية	المسيح البلدي-ساحة الامم المتحدة-سونلغاز-محطة القطار-الحي العسكري-الجامعة المركزية.	03
03	من حي 1000مسكن	مجلس قضاء بسكرة-بريد الزعاطشة-مسجد النصر-كوريجاك-	09



	الضلعة-مسجد عبد الحميد بن باديس-الجامعة المركزية	الى الجامعة المركزية	
04	مفترق الطرق حي المسيد	الاقامة الجامعية 500 سرير (لبشاش)	04
01	محطة المسافرين سابقا- حي المجاهدين-حمام الصالحين- حي 726 مسكن-حي درنوني-حي 500 مسكن-الحاجب	محطة المسافرين القديمة-الاقامة الجامعية و القطب الجامعي بالحاجب	05
01	مسجد عبد الحميد بن باديس حي (الوادي)-الضلعة-كوريجاك- مسجد النصر-بريد الزعاطشة-المجلس القضائي	حي الوادي- الاقامة الجامعية و القطب الجامعي بالحاجب	06
20	بلدية الشوشة-حديقة قندوز-عين بن نوي-محطة المسافرين- سيدي غزال-الجامعة المركزية	الاقامة الجامعية الحاجب و القطب الجامعي الحاجب- الجامعة المركزية	07

المصدر: قسم المراقبة و التنسيق(مديرية الخدمات الجامعية)2018

خريطة رقم(6): خطوط النقل الجامعي الحضري (بسكرة)



المصدر: مديرية الخدمات الجامعية بسكرة + معالجة الطالب 2018

نلاحظ من خلال الخريطة رقم(6) ان معظم الخطوط مساراتها تمر على تجهيزات هامة وضرورية (إدارية، تجارية، تعليمية) ، ويمر عبر مفترقات الطرق الرئيسية ذات الحركة المرورية الكثيفة ، وبالعديد من مناطق الازدحام.

من خلال الزيارة الميدانية تبين لنا أن هناك خطوط متداخلة اي تمر بنفس المسار مما يشكل عوائق تؤثر على حركة المرور وعلى زمن الرحلة كمفترقات الطرق والازدحام المروري، بالإضافة إلى تداخل محطات النقل الجامعي مع النقل الجماعي الحضري لاشتراكهما في نفس المواقع، وهذه الأخيرة تعاني من نقص في التهيئة وغير مجهزة .

من أهم الخطوط في شبكة النقل الجامعي والأكثر استعمالا و ازدحاما من طرف الطلبة الخط الرابط بين الجامعة المركزية و حي 1000 مسكن و ذلك لتوجهه لمركز المدينة.



1. 2- النقل الجامعي الشبه حضري:

تحتوي شبكة النقل الجامعي الشبه حضري على 45 حافلة قسمت على 13 خط ، كل خط زود بعدد من الحافلات على حسب عدد الطلبة وقد كانت الحصة الأكبر للخط الرابط بين بلدية طولقة - الجامعة المركزية.

الجدول رقم (6): خطوط النقل الجامعي الشبه حضري من الأقطاب إلى البلديات

الرقم	الخط	نقاط الوقوف	عدد الحافلات
01	بلدية طولقة- الجامعة المركزية	-محطة المسافرين سابقا-معمل التمور-مسجد ابي بكر الصديق- الحماية المدنية-عين الكرمة-برج النص-الجامعة المركزية. حي بن صويلح-الزعاظشة- حي حشاني-البلدية-عين الكرمة- برج النص-القطب الجامعي الحاجب-الجامعة المركزية.	11
02	طولقة الحاجب	خط جديد 2016	02
03	اورال الحاجب	خط جديد 2016	01
04	اورال	امليلي-مفترق الطرق-طريق اوماش-الجامعة المركزية.	05
05	مخادمة	مرور بنقاط توقف	03
06	اوماش	مرور بنقاط توقف	02
07	بوشقرون	محطة مبروكي-عين الصفراء-الشعبي-الاكمانية-مفترق الطرق(ليشانة-اورال-بسكرة)-البلدية-حي القايد عميروش-عين الكرمة-برج النص-القطب الجامعي الحاجب-الجامعة المركزية.	05
08	ليشانة-		01



	خط جديد 2016	بوشقرون- الحاجب	
04	حي بن صويلح-الزرعاشة-حي حشاني-البلدية-عين الكرمة-برج النص-القطب الجامعي الحاجب-الجامعة المركزية	ليشانة	09
03	خط جديد 2016	فوغالة	10
03	خط جديد 2016	برج بن عزوز	11
03	سونلغاز-طريق بانتة-الجامعة المركزية	لوطاية	12
02	خط جديد 2016	منبع الغزلان	13

المصدر: قسم المراقبة و التنسيق(مديرية الخدمات الجامعية)2018

• **برنامج النقل الجامعي الخاص بديرية الخدمات الجامعي بسكرة :**

برنامج النقل الجامعي المطبق من الجامعة و المقترح من طرف مديرية الخدمات الجامعية يخصص لكل منطقة و حالة توقيت خاص بها، و العامل في اختيار التوقيت هو المسافة من (وسط المدينة -الاحياء الجامعية و ضواحي المدينة).

من الجامعة الى وسط المدينة	من وسط المدينة الى الجامعة
08 ^h 00	07 ^h 15
09 ^h 40	09 ^h 00
11 ^h 20	10 ^h 30
13 ^h 10	12 ^h 30
14 ^h 55	14 ^h 00
15 ^h 40	/
16 ^h 40	/
18 ^h 30	/

نلاحظ من الجدول الذي يوضح توقيت سير الحافلات من وسط المدينة الى الجامعة و العكس, ان زمن الرحلة الاولى الساعة 07^h15 قد يكون فيها بعض المشاكل التي تنتج لنا تاخر في الوصول لمقاعد الدراسة و ازدحام مروري داخل الطرقات و ذلك لتوافقها مع توقيت العمال للتوجه للادارات او مكان العمل.

خط : القطب الجامعي و الإقامة الجامعية الحاجب

من الجامعة الى الحاجب	من الحاجب الى الجامعة
07 ^h 20	07 ^h 10
09 ^h 00	09 ^h 00
10 ^h 00	10 ^h 00
11 ^h 20	11 ^h 00
12 ^h 00	12 ^h 00
13 ^h 10	13 ^h 00
14 ^h 00	14 ^h 00
15 ^h 00	15 ^h 00
16 ^h 30	16 ^h 00
17 ^h 00	17 ^h 15
18 ^h 30	

الملاحظ من هذا الجدول ان توقيت سير الحافلات كثيف جدا و قد يشكل مشكل مروري كبير في حالة ما اذا اخذنا بعين الاعتبار ان هناك 20 حافلة تقوم بهذه الدورات بين الجامعة و الحاجب .

خط : وسط المدينة - الإقامة الجامعية الحاجب

من القطب الجامعي الحاجب الى وسط المدينة	من وسط المدينة الى القطب الجامعي الحاجب
/	07 ^h 15
/	08 ^h 45
13 ^h 00	10 ^h 10
15 ^h 45	/
17 ^h 15	/

من خلال الملاحظة الميدانية تم الوقوف على ان معظم الطلبة المتوجهون من وسط المدينة للإقامة الجامعية الحاجب نجدهم بشكل كبير في الساعة 07^h15 و 08^h45 .

2. مديرية الخدمات الجامعية شتمة:

2. 1- النقل الجامعي الحضري:

تحتوي شبكة النقل الجامعي الحضري التابعة لمديرية الخدمات الجامعية شتمة على 43 حافلة المقسمة الى 10 خطوط، كل خط زود بعدد من الحافلات على حسب عدد الطلبة .

الجدول رقم (7): خطوط النقل من الاقطاب إلى مختلف الأحياء

الرقم	الخط	نقاط الوقوف	عدد الحافلات
01	القطب الجامعي شتمة باتجاه الاقامة الجامعية وسط و بسكرة المدينة الجهة الجنوبية	الاقامات الجامعية و القطب الجامعي شتمة-حي300مسكن-الحي الجامعي- المسيح-الدروع السدرة-حي سويكي عمارات شتمة-العالية-البخاري-زام- بسكرة القديمة-لبشاش حي 1000مسكن- فلياش الجديدة و القديمة باتجاه الاقامة الجامعية وسط-القطب الجامعي شتمة.	20
02	القطب الجامعي شتمة و بلدية شتمة و العالية و بسكرة المدينة الجهة الجنوبية باتجاه الحاجب	-بلدية شتمة-الاقامات الجامعية شتمة- العالية الشرقية و الشمالية-القطب الجامعي الحاجب. -البخاري-لاشالام-زام-بسكرة القديمة- القطب الجامعي الحاجب.	23
03	محطة المسافرين(1000مسكن)باتجاه	محطة 1000 مسكن-مسجدبن طالب- النخلة-المنشي-بريد بسكرة القديمة-باب	



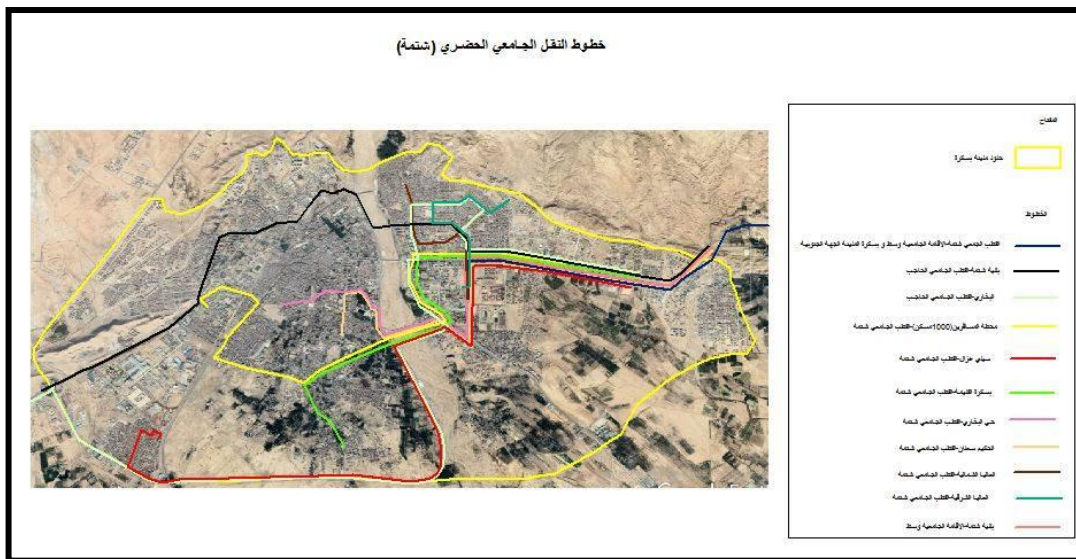
القطب الجامعي شتمة	الضرب-حي المسيد-ملتقى الطرق(سيدي زرزور)- الإقامة الجامعية وسط-القطب الجامعي شتمة	
04	سيدي غزال باتجاه القطب الجامعي شتمة	حي زرايق-المسجد-البريد-الاكاديمية-
05	بسكرة القديمة باتجاه القطب الجامعي شتمة	لبشاش-مركز التكوين-مسجد سيدي لحسن-قداشة-بريد بسكرة القديمة- باب
06	حي البخاري باتجاه القطب الجامعي شتمة	مقبرة البخاري- الحوزة-لاشالام-الإقامة الجامعية وسط-القطب الجامعي شتمة
07	الحكيم سعدان باتجاه القطب الجامعي شتمة	زام-لمصلى-لاشالام-الإقامة الجامعية وسط-القطب الجامعي شتمة
08	العالية الشمالية باتجاه القطب الجامعي شتمة	الحرس البلدي-مقهى زهانة-بريد العالية- حي 748مسكن-حي 400 مسكن الإقامة الجامعية وسط-القطب الجامعي شتمة
09	العالية الشرقية باتجاه القطب الجامعي شتمة	بجاوي- السدرة- حي سويكي-مسجد معاذ بن ابي جبل-حي 17 تعاونية عقارية-



مسجد حذيفة-بن ابيدير-المركز الثقافي- حي 400 مسكن-الاقامة الجامعية وسط- القطب الجامعي شتمة		
الدروع-السدرة-عمارات شتمة-مسجد ابو بكر الصديق- ابتدائية طالبي مختار- اكمالية عروسي محمد-حي 500مسكن- القطب الجامعي شتمة-الاقامة الجامعية وسط	بلدية شتمة باتجاه الاقامة الجامعية وسط	10

المصدر : قسم المراقبة و التنسيق(مديرية الخدمات الجامعية شتمة)2018

خريطة رقم(7): خطوط النقل الجامعي الحضري (شتمة)



المصدر : مديرية الخدمات الجامعية بسكرة + معالجة الطالب 2018

نلاحظ من الخريطة رقم(7) و من خلال الزيارة الميدانية ان معظم الخطوط تمر بمفترقات الطرق الهامة بالمدينة (ملتقى طرق سيدي زرزور) و كذا مناطق الازدحام (الحوزة) و الملاحظ ان عدد الحافلات كبيرو يؤثر على حركة المرور بخلق ازدحام مروري.



1. 2- النقل الجامعي الشبه حضري :

تحتوي شبكة النقل الجامعي الشبه حضري على 23 حافلة مقسمة على 7 خطوط، كل خط زود بعدد من الحافلات على حسب عدد الطلبة .

جدول رقم(8): خطوط النقل الجامعي الشبه حضري-مختلف بلديات الولاية

الرقم	الخط	نقاط الوقوف	عدد الحافلات
01	سيدي عقبة باتجاه الاقامة الجامعية وسط و القطب الجامعي شتمة	سيدي عقبة (مقر الدائرة-مديرية البناء-حي 130 مسكن-ثانوية بشير بسكري-حي 17 اكتوبر-مسجد ابو مهاجر دينار-فلياش-المسيح-الاقامة الجامعية وسط-القطب الجامعي شتمة	23
02	سيدي عقبة باتجاه القطب الجامعي الحاجب	مقر الدائرة- مديرية البناء-حي 130 مسكن-ثانوية بشير بسكري-حي 17 اكتوبر- مسجد ابو مهاجر دينار-فلياش-الجامعة المركزية-القطب الجامعي الحاجب	
03	سيدي عقبة باتجاه القطب الجامعي شتمة عن طريق سريانة و سيدي خليل	مسجد ابو مهاجر دينار-قرى(تهودة-سريانة-سيدي خليل)-السدرة-حي سويكي-عمارات شتمة-القطب الجامعي شتمة-الاقامة الجامعية وسط	



عين الناقة-قرية الحراية-سيدي عقبة-فلياش-المسيح-الاقامة الجامعية وسط- القطب الجامعي شئمة	عين الناقة باتجاه القطب الجامعي شئمة	04	
محطة المسافرين-بورا-حي عواق لخضر-ماورو-قديلة-مفترق طرق(الطارف)-لولاج-اولاد صيد- برانيس-الاقامة الجامعية وسط- القطب الجامعي شئمة	جمورة باتجاه القطب الجامعي شئمة	05	
مشونش القديمة-القرارة-حي الرمل-حي مريشي-العمارات- لاصاص-وسط المدينة-حضيرة البلدية-الدروع-السدرة-القطب الجامعي شئمة-الاقامة الجامعية وسط	مشونش باتجاه الاقامة الجامعية وسط	06	
بانيان(الحمام-القلعة-حي السوق- اعشاش-الكوليج)-مشونش- الدروع-السدرة-حي سويكي- القطب الجامعي شئمة-الاقامة الجامعية وسط	بانيان باتجاه الاقامة الجامعية وسط	07	

المصدر: قسم المراقبة و التنسيق(مديرية الخدمات الجامعية)2018



2. وسيلة النقل (الحافلات):

تم توفير حافلات النقل الجامعي حضري و شبه حضري للعمل على توفير خدمة نقل الطلبة من مكان الإقامة الى مقاعد الدراسة ، قدرة استيعابها 36 مقعد وحوالي 50 واقف بالنسبة لحافلات النقل الحضري، و 50 مقعد بالنسبة للشبه حضري وهي في حالة جيدة.(انظر صورة 1-2)

الصورة رقم (3): حافلات النقل الجامعي الحضري



المصدر: صورة من التقاط الطالبة 2018

الصورة رقم (4): حافلات النقل الجامعي الشبه حضري

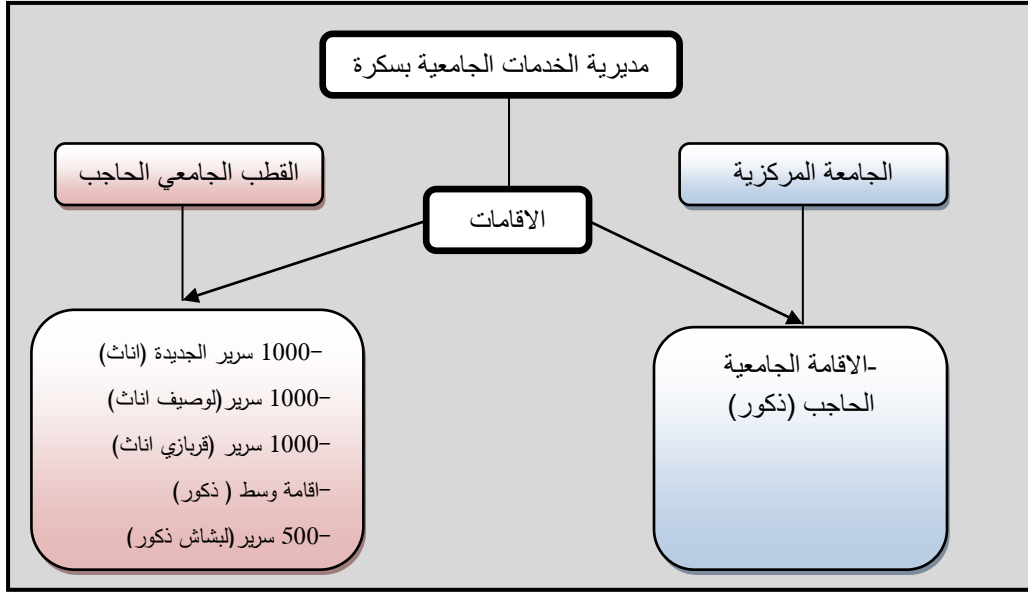


المصدر: صورة من التقاط الطالبة 2018

المبحث الثالث : تحليل المعطيات الخاصة بالاقطاب الجامعية (الاحياء الجامعية) التابعة لكل مديرية

1. مديرية الخدمات الجامعية بسكرة

مخطط رقم (4): يوضح الاقطاب التابعة لمديرية الخدمات الجامعية بسكرة و الاقامات التابعة لكل قطب

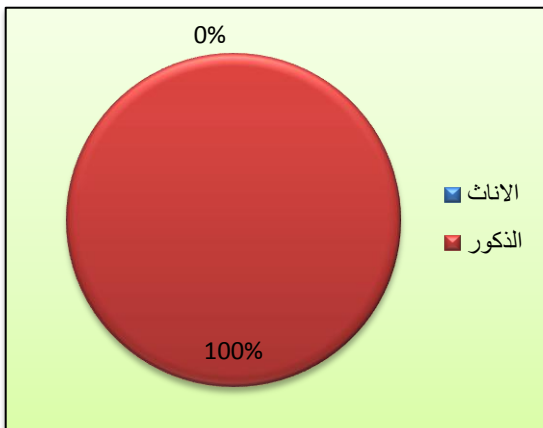


نلاحظ من هذا المخطط ان مديرية الخدمات الجامعية بسكرة تضم قطبين , الحاجب و الجامعة المركزية و كل منهما يحتوي على اقامات للذكور و الاناث.

1. 1- تحليل المعطيات الخاصة بالقطب الجامعي الحاجب :

يضم هذا القطب تخصص واحد فقط و هو البيولوجيا , و توجد فيه اقامة واحدة للذكور بعدد 1044 طالب من مختلف التخصصات.

شكل (5): نسبة الطلبة حسب الجنس



جدول (9): توزيع الطلبة حسب الجنس

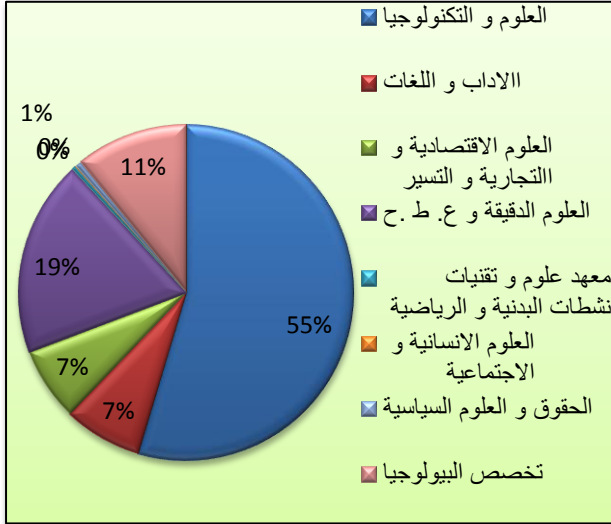
المجموع	اناث	ذكور
1044	00	1044



نلاحظ من الجدول رقم (9) أن نسبة الاناث قدرت ب 0 % ، ونسبة الذكور قدرت ب 100% وهي الفئة الغالبة في الإقامة وذلك راجع إلى وجود اقامة واحدة فقط خاصة بالذكور.

1.1-1- الكليات :

جدول رقم(6) : عدد الطلبة في كل الكلية

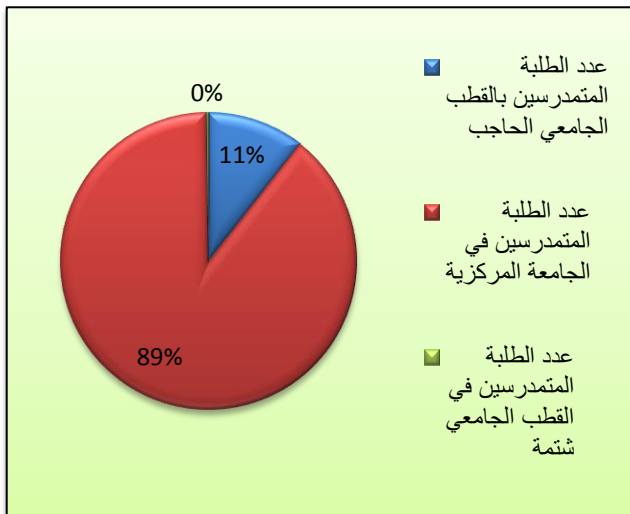


جدول رقم(10) : عدد الطلبة في كل الكلية

عدد الطلبة	الكليات
570	العلوم و التكنولوجيا
79	الاداب و اللغات
74	العلوم الاقتصادية و التجارية و التسير
310	العلوم الدقيقة و ع. ط. ح.
4	معهد علوم و تقنيات النشاطات البدنية و الرياضية
2	العلوم الإنسانية و الاجتماعية
6	الحقوق و العلوم السياسية
113	تخصص العلوم الدقيقة (بيولوجيا)

نلاحظ من الجدول رقم (10) ان معظم الطلبة المقيمين بالإقامة الجامعية الحاجب تابعين لكلية العلوم و التكنولوجيا بنسبة 55% التي تحتوي على تخصصات معظمها توجد في الجامعة المركزية.

الشكل رقم(7) : نسبة الطلبة المقيمين في كل قطب



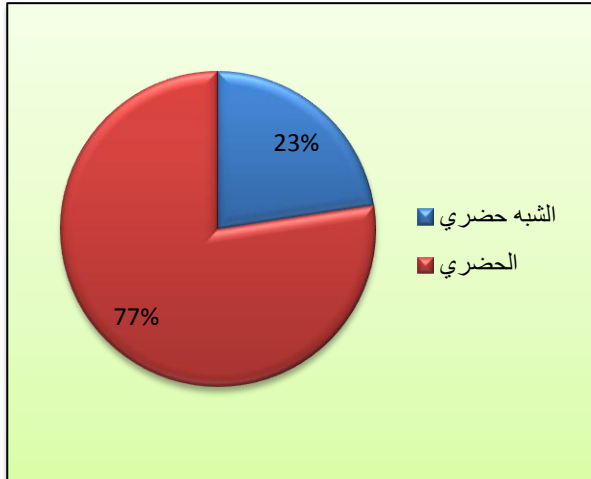
جدول رقم(11) : توزيع الطلبة المقيمين حسب مكان الدراسة

110	عدد الطلبة المتمدرسين بالقطب الجامعي الحاجب
932	عدد الطلبة المتمدرسين في الجامعة المركزية
2	عدد الطلبة المتمدرسين في القطب الجامعي شتمة

نلاحظ من الجدول (11) ان 89% من الطلبة المقيمين بالاقامة الجامعية الحاجب يدرسون بالجامعة المركزية يقابلها 11% من المتمدرسين بالقطب الجامعي الحاجب بالرغم من اقامتهم بالحاجب , و هذا يظهر التنقلات اليومية لعدد كبير من الطلبة بين الجامعة المركزية و القطب الجامعي الحاجب.

1. 1-2- الحافلات:

الشكل رقم(8): نسبة الحافلات (الحضري-الشبه حضري)



جدول رقم (12): توزيع الحافلات (الحضري-الشبه حضري)

عدد الحافلات	الحضري	الشبه حضري
31	24	7

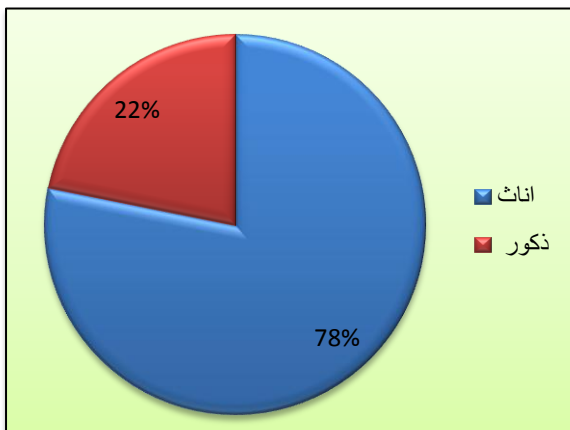
نلاحظ من الجدول رقم(12) ان 77 % من عدد الحافلات حضري مقارنة بعدد الطلبة المقدر ب 1044 طالب فان هذه النسبة كبيرة و عدد الحافلات يوجد و بوفرة.

اذا كانت القدرة الاستيعابية للحافلة الواحدة 100 طالب ,فان 1044 طالب يقابله بالتقريب 11 حافلة , هنا نلاحظ ان هناك فائض في عدد الحافلات حوالي 13 حافلة.

2. الاقتراحات الخاصة بالقطب الجامعي الحاجب:

- علوم الطبيعة و الحياة (بيولوجيا) :

شكل رقم (9): توزيع الطلبة حسب الجنس

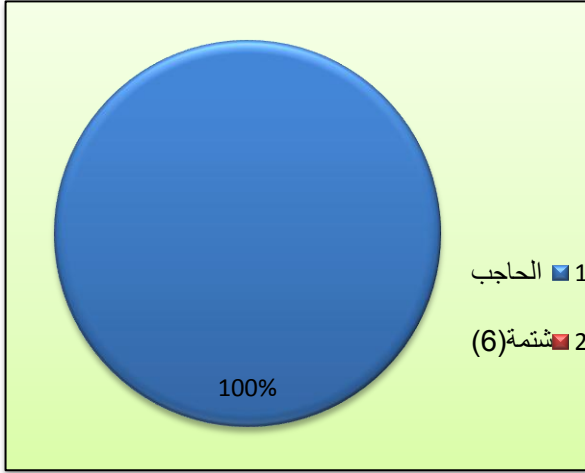


جدول رقم (13): توزيع الطلبة المقيمين حسب الجنس

تخصص البيولوجيا	ذكور	اناث
440	123	

نلاحظ من الجدول رقم (13) الذي يوضح توزيع طلبة تخصص البيولوجيا حسب الجنس , ان عدد الطالبات المقيّمات كبيرة بنسبة %78 الاناث , مقارنة بعدد الذكور حوالي %22, مع العلم ان القطب الجامعي للحاجب يحتوي فقط على اقامة للذكور .

الشكل رقم(10) : نسبة الطلبة(ذكور) في كل اقامة



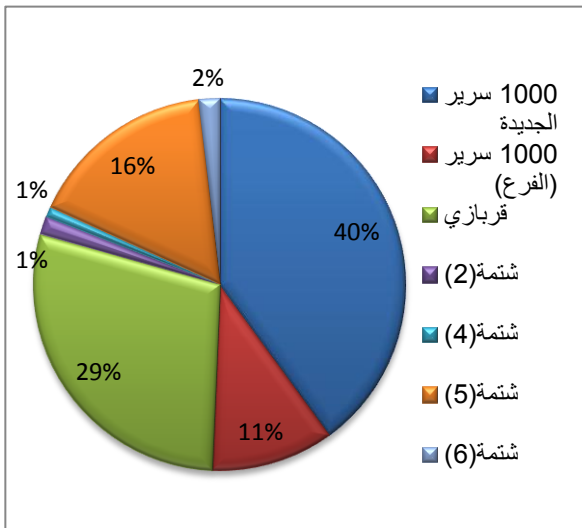
جدول رقم(14) : يوضح عدد الطلبة المقيّمين التابعين لتخصص البيولوجيا

عدد الطلبة	الاقامة
176	1000 سرير الجديدة
47	1000 سرير (الفرع)
126	قربازي
7	شتمة(2)
4	شتمة(4)
72	شتمة(5)
8	شتمة(6)
440	المجموع

نلاحظ من الجدول رقم (14) ان العدد الاكبر للطلبة المقيّمين الذين يدرسون تخصص البيولوجيا مقيّمين بالاقامة الجامعية الحاجب بنسبة %100 و التي يتواجد بها هذا التخصص.

هنا يمكن القول ان هناك 123 طالب فقط مقيم بالاقامة الحاجب يدرس تخصص البيولوجيا مقارنة ب 1044 طالب مقيم بالاقامة الجامعية الحاجب.

شكل رقم(11) : نسبة عدد الطالبات المقيّمات



جدول رقم(15) : يوضح عدد الطالبات المقيّمات التابعين لتخصص البيولوجيا

عدد الطلبة (ذكور)	لإقامة
113	الحاجب
10	شتمة(6)



نلاحظ من الجدول رقم (15) ان تخصص البيولوجيا يضم عدد كبير من الطالبات مقارنة بالطلبة, و كل هذه الاقامات مقرها بين الجامعة المركزية بنسبة 80% والقطب الجامعي شتمة بنسبة 20%, و هي موزعة على 8 اقامات للاناث .

هنا يمكن القول ان هناك 440 طالبة يدرسون تخصص البيولوجيا , و غياب اقامة للاناث بالقطب الجامعي للحاجب.

نقترح فتح اقامة للاناث بالحاجب بقدرة استيعاب 500 سرير لاستقبال الطالبات المحولات من كل قطب , و تحويل الطلبة الذكور بما ان عددهم قليل حوالي 123 طالب لاقامة لبشاش 500 سرير , و هذا العدد لن يؤثر بشكل كبير في زيادة عدد الحافلات.

بالنسبة للحافلات :

بالاستعانة بالجدول رقم (12) الذي يوضح توزيع الحافلات المخصصة للقطب الجامعي الحاجب و بعد التحويلات التي تخص الطلبة بين الاقامات نستخلص ما يلي:

الجدول رقم (16) : عدد الحافلات قبل و بعد التوزيع

الحافلات	العدد
قبل توزيع الطلبة	24
بعد اعادة توزيع الطلبة	19

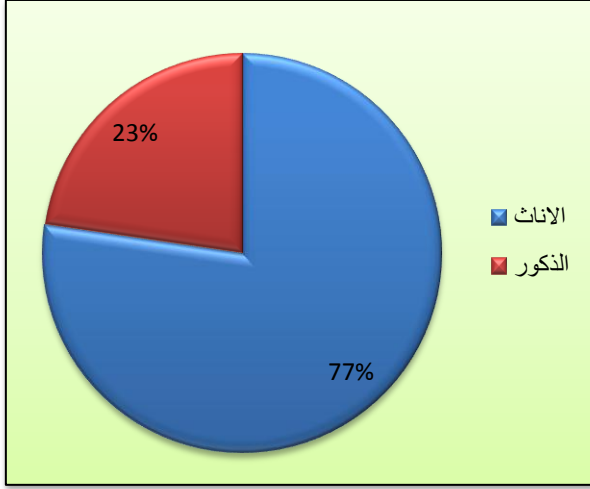
من خلال الجدول رقم(16) نلاحظ اننا قد امتصنا حوالي 5 حافلات من مجموع 24 حافلة للنقل الحضري الجامعي كانت تقوم بنقل حوالي 440 طالبة من الجامعة المركزية و القطب الجامعي شتمة.

1. 2- تحليل المعطيات الخاصة بالجامعة المركزية:

تضم الجامعة المركزية عدة تخصصات , و تحتوي على 3 اقامات للاناث و اقامتين للذكور بمجموع 4830 طالب من مختلف التخصصات .



الشكل (12): يمثل توزيع الطلبة حسب الجنس



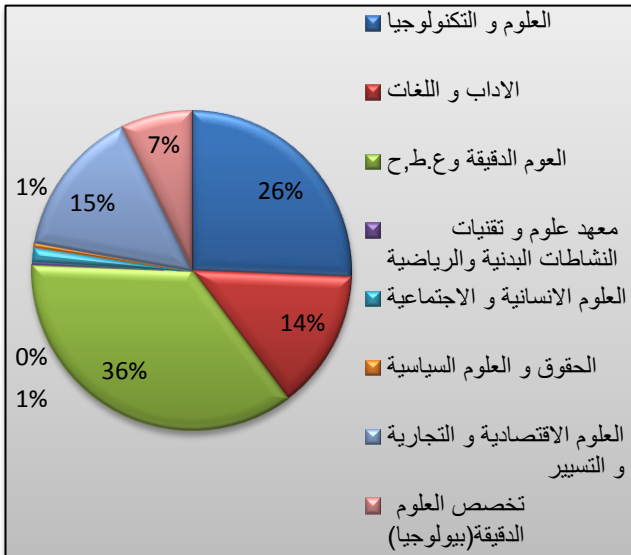
جدول (17): توزيع الطلبة حسب الجنس

المجموع	اناث	ذكور
4830	3734	1096

نلاحظ من الجدول رقم (17) الذي يوضح توزيع الطلبة المقيمين بالجامعة المركزية و التي تضم تخصصات عدة حسب الجنس ,ان عدد الطالبات المقيمت كبير بنسبة 77% الاناث ,مقارنة بعدد الذكور حوالي 23% , و هذا يبرز واقع توفير العديد من الاقامات للاناث على عكس الذكور.

1. 2-1- الكليات :

الشكل (13) : نسبة الطلبة في كل كلية

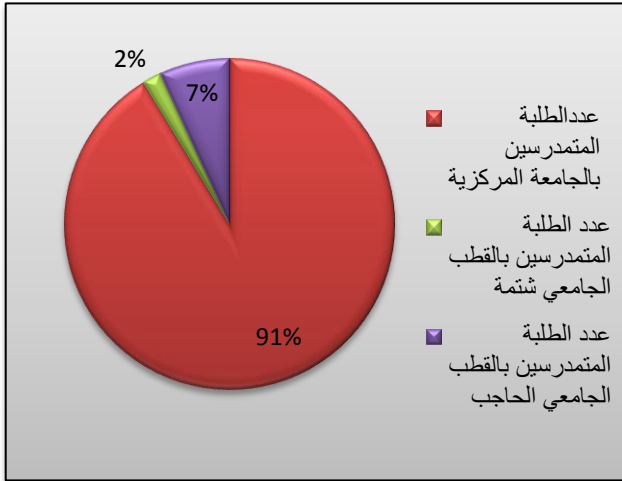


الجدول رقم (18): عدد الطلبة في كل الكلية

عدد الطلبة	الكليات
1238	العلوم و التكنولوجيا
682	الاداب و اللغات
1729	العلوم الدقيقة و ع.ط.ح
16	معهد علوم و تقنيات النشاطات البدنية و الرياضية
68	العلوم الانسانية و الاجتماعية
26	الحقوق و العلوم السياسية
722	العلوم الاقتصادية و التجارية و التسير
349	تخصص العلوم الدقيقة (بيولوجيا)

نلاحظ من الجدول رقم (18) ان الطلبة المقيمين بالجامعة المركزية يتوزعون على جميع كليات الجامعة بنسب متقاربة , لكن الكلية التي تضم اكبر عدد من الطلبة المقيمين بالجامعة هي كلية العلوم الدقيقة و ع.ط.ح بنسبة %36, مع وجود نسب ضئيلة للتخصصات الموجودة بالاقطاب الجامعية الاخرى.

الشكل رقم(14) : نسبة الطلبة المقيمين حسب مكان الدراسة



الجدول رقم (19): توزيع الطلبة المقيمين حسب مكان الدراسة

4388	عدد الطلبة المتمدرسين بالجامعة المركزية
93	عدد الطلبة المتمدرسين في القطب الجامعي شتمة
349	عدد الطلبة المتمدرسين في القطب الجامعي الحاجب

نلاحظ من الجدول رقم(19) ان %91 من الطلبة المقيمين بالجامعة المركزية يدرسون بها يقابلها وجود نسب ضئيلة من المتمدرسين بالاقطاب الجامعية الاخرى , وذلك لتركز معظم الكليات في الجامعة المركزية .

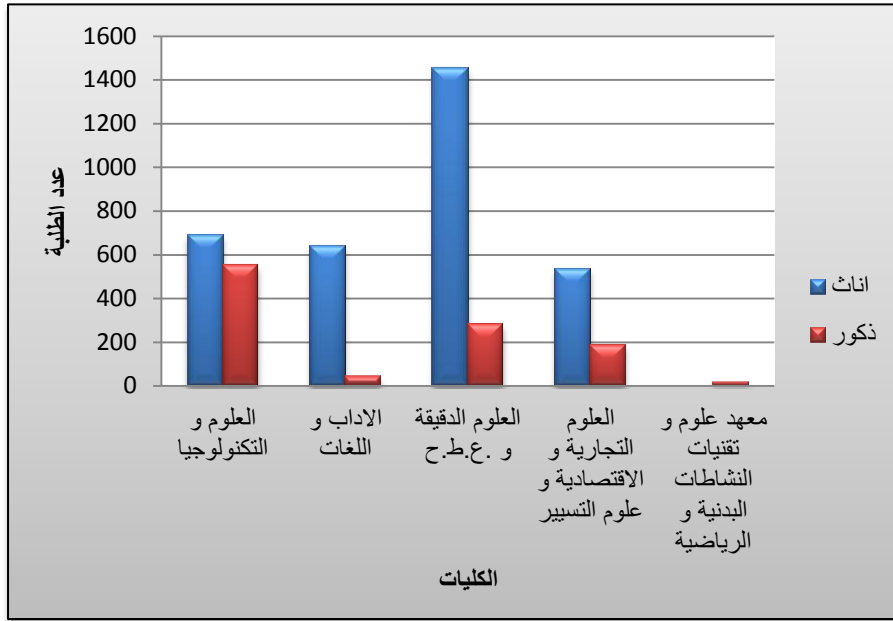
1. 2-2- الكليات الموجودة بالجامعة المركزية :

جدول رقم(20) : يوضح عدد الطلبة المقيمين و المتمدرسين بالجامعة المركزية حسب الجنس

الكليات	اناث	ذكور
العلوم و التكنولوجيا	686	552
الاداب و اللغات	640	42
العلوم الدقيقة و .ع.ط.ح	1451	278
العلوم التجارية و الاقتصادية و علوم التسيير	535	187
معهد علوم و تقنيات النشاطات البدنية و الرياضية	0	16

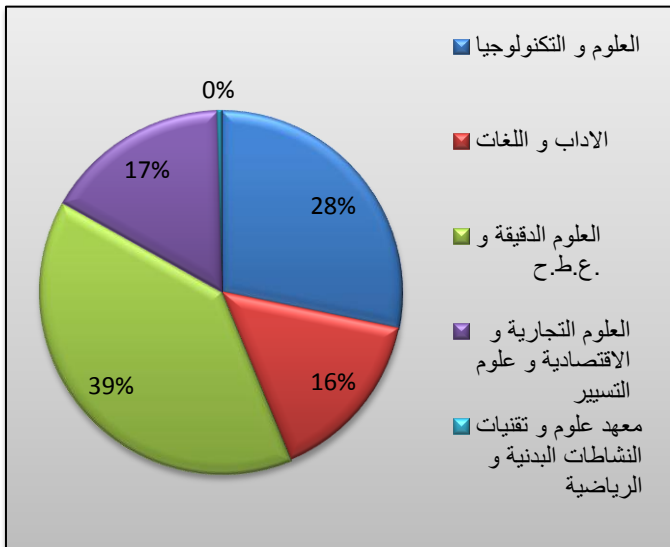


شكل رقم(15) : يوضح توزيع الطلبة المقيمين حسب الجنس



نلاحظ من الشكل رقم (15) الذي يوضح توزيع طلبة الكليات المتواجدة في الجامعة حسب الجنس, ان عدد الطالبات المقيمات اكبر من عدد الطلبة , و هذا الذي يدفع بالجامعة لتوفير المزيد من الاقامات للاناث, في حين نلاحظ ان الطلبة الذكور يجذبون بكثرة في التخصصات العلمية .

شكل رقم(16) : يوضح توزيع الطلبة المقيمين على كليات الجامعة المركزية



جدول رقم(21) : يوضح العدد الكلي للطلبة المقيمين و المتمدرسين بالجامعة المركزية

الكليات	العدد الكلي للطلبة
العلوم و التكنولوجيا	1238
الاداب و اللغات	682
العلوم الدقيقة و ع.ط.ح	1729
العلوم التجارية و الاقتصادية و علوم التسيير	722
معهد علوم و تقنيات النشاطات البدنية و الرياضية	16

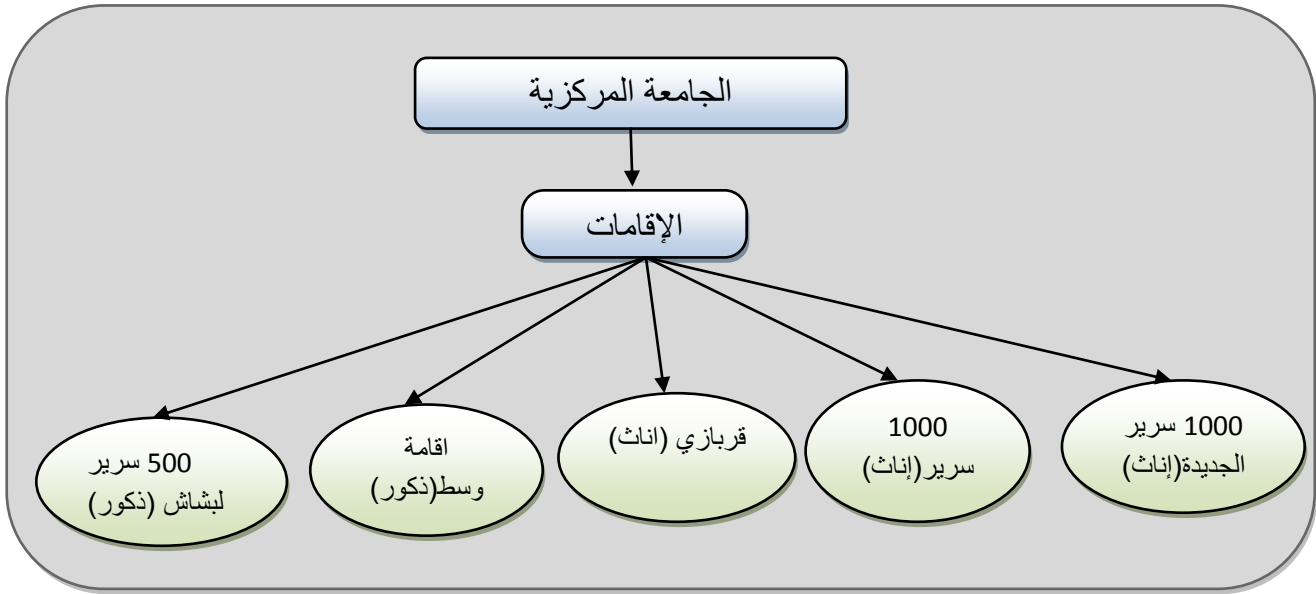


نلاحظ من الجدول رقم (21) الذي يوضح العدد الاجمالي للطلبة المقيمين و المتمدرسين بالجامعة المركزية , ان نسبة 39 % من العدد الاجمالي تخصصاتهم تابعة لكلية العلوم الدقيقة و علوم ط.وح .

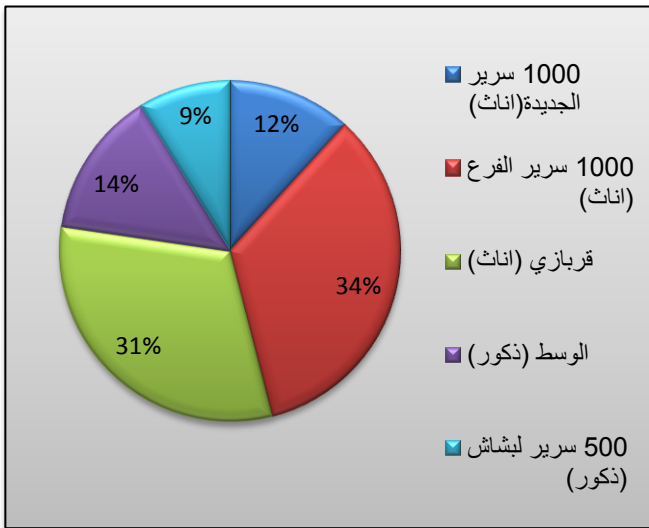
نلاحظ ان هذا الاخير يضم العديد من الطلبة من جميع اقامات جامعة محمد خيضر بسكرة.

1. 2-3- اقامات الجامعة المركزية

مخطط رقم (5): يوضح الاقامات المتواجدة بالجامعة المركزية



شكل رقم (17): نسبة الطلبة في الاقامات



جدول رقم (22): يوضح عدد الطلبة في اقامات الجامعة المركزية

عدد الطلبة	الاقامات
568	1000 سرير الجديدة (اناث)
1653	1000 سرير الفرع (اناث)
1513	قربازي (اناث)
673	وسط (ذكور)
423	500 سرير لبشاش (ذكور)
4830	المجموع:

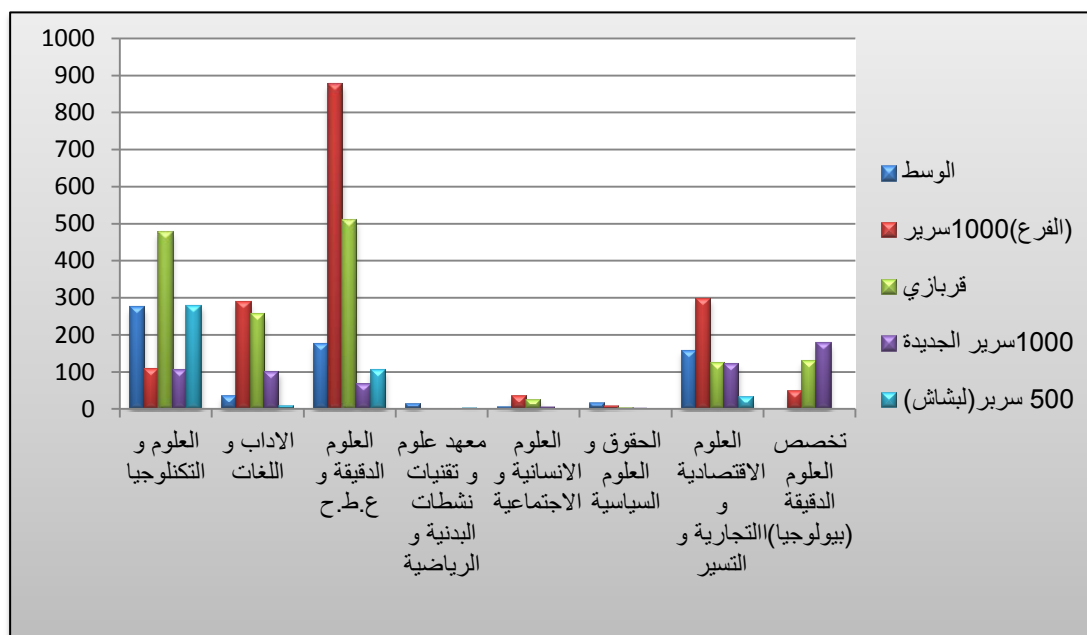


نلاحظ من الجدول رقم(22) الذي يوضح عدد الطلبة في الاقامات التابعة للجامعة المركزية ان نسب المقيمين متقاربة و لكن الفرق يبقى واضح في ان عدد المقييمات اكثر من عدد المقيمين ,ايضا العدد 4830 يعبر عن القدرة الاستيعابية الكبيرة لاقامات الجامعة المركزية.

جدول رقم (23): توزيع الطلبة في الكليات

الاقامات					الكليات
500 سرير (لبشاش(ذكور)	الوسط (ذكور)	قربازي (اناث)	1000 سرير (الفرع) اناث	1000 سرير الجديدة (اناث)	
278	274	476	106	104	العلوم و التكنولوجيا
8	34	254	287	99	الاداب و اللغات
104	174	509	876	66	علوم الدقيقة و.ع.ط.ح
31	156	121	296	118	العلوم الاقتصادية و التجارية وعلوم التسيير
2	14	0	0	0	معهد علوم و تقنيات النشاطات البدنية و الرياضية
0	6	24	34	4	العلوم الانسانية و الاجتماعية
0	15	3	7	1	الحقوق و العلوم السياسية
0	0	126	47	176	تخصص البيولوجي

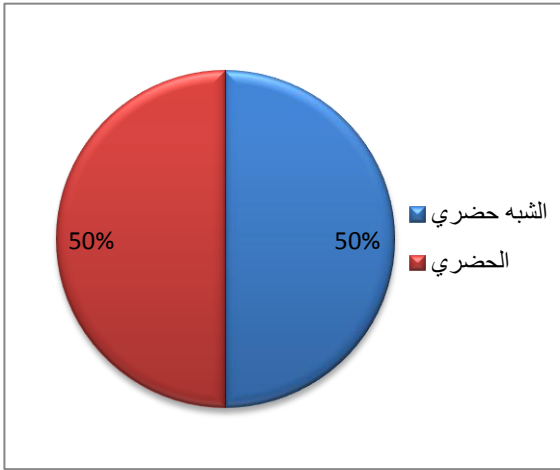
شكل رقم (18): نسبة الطلبة في الكليات



نلاحظ من الجدول رقم (23) الذي يوضح توزيع طلبة اقامات الجامعة المركزية على كليات جامعة محمد خيضر بسكرة , ان طلبة تخصصات القطب الجامعي لثمة يقيمون بنسبة ضئيلة في اقامات الجامعة المركزية.

1. 2-4- حافلات النقل الجامعي للجامعة المركزية:

شكل رقم (19): توزيع الحافلات (الحضري-الشبه حضري)



جدول رقم (24): توزيع الحافلات (الحضري-الشبه حضري)

عدد الحافلات	الحضري	الشبه حضري
90	45	45

نلاحظ من الجدول رقم(24) ان عدد الحافلات متساوي بنسبة 50 % لكل من حافلات لنقل الجامعي الحضري و الشبه حضري .

عدد الطلبة الذين يتنقلون بحافلات النقل الحضري هم 4830 طالب تقابلها 45 حافلة , نلاحظ ان هناك اكتفاء نوعا ما , لكن هذا العدد الملاحظ للحافلات كبير و سيزداد مع كل دخول جامعي , و سيؤثر على المدينة بخلق ازدحام كبير .

و يبقى توزيع الطلبة هو الحل الامثل للتخلص من الازدحام دون المساس بحق الطالب في النقل الجامعي.



1. 3- الاقتراحات الخاصة بالجامعة المركزية :

بالاستعانة بالجدول رقم (21) الذي يوضح عدد الطلبة في كل كلية للمقيمين بالجامعة المركزية , و باخذ بعين الاعتبار عدد الطلبة المقيمين المتمدرسين بالاقطاب الاخرى (الحاجب - شتمة) الموضحة في الجدول رقم (19) , نستخلص الجداول الموالية (25-26) التي سنوضح فيها عدد الطلبة المحولين من اقامات الجامعة المركزية الى اقامات الاقطاب الاخرى:

الجدول رقم (25): عدد الطلبة المتمدرسين كليات القطب شتمة

عدد الطلبة	كليات القطب الجامعي شتمة
26	الحقوق و العلوم السياسية
68	العلوم الانسانية و الاجتماعية
المجموع: 94 طالب	

- هذا العدد من الطلبة سيتم نقلهم او تقريبيهم لمكان الدراسة اي للقطب الجامعي شتمة حيث يقابلهم حوالي حافلة واحدة .

الجدول رقم (26): عدد الطلبة في كليات القطب الحاجب

عدد الطلبة	كليات القطب الجامعي الحاجب
349	علوم الطبيعة و الحياة (بيولوجي)

- هذا العدد من الطلبة سيتم نقلهم او تقريبيهم لمكان الدراسة اي للقطب الجامعي الحاجب حيث يقابلهم حوالي 5 حافلات.

بالنسبة للحافلات :

بالاستعانة بالجدول رقم (24) الذي يوضح توزيع الحافلات المخصصة للجامعة المركزية و بعد التحويلات التي تخص الطلبة بين الاقامات الجدول (25-26) نستخلص ما يلي:



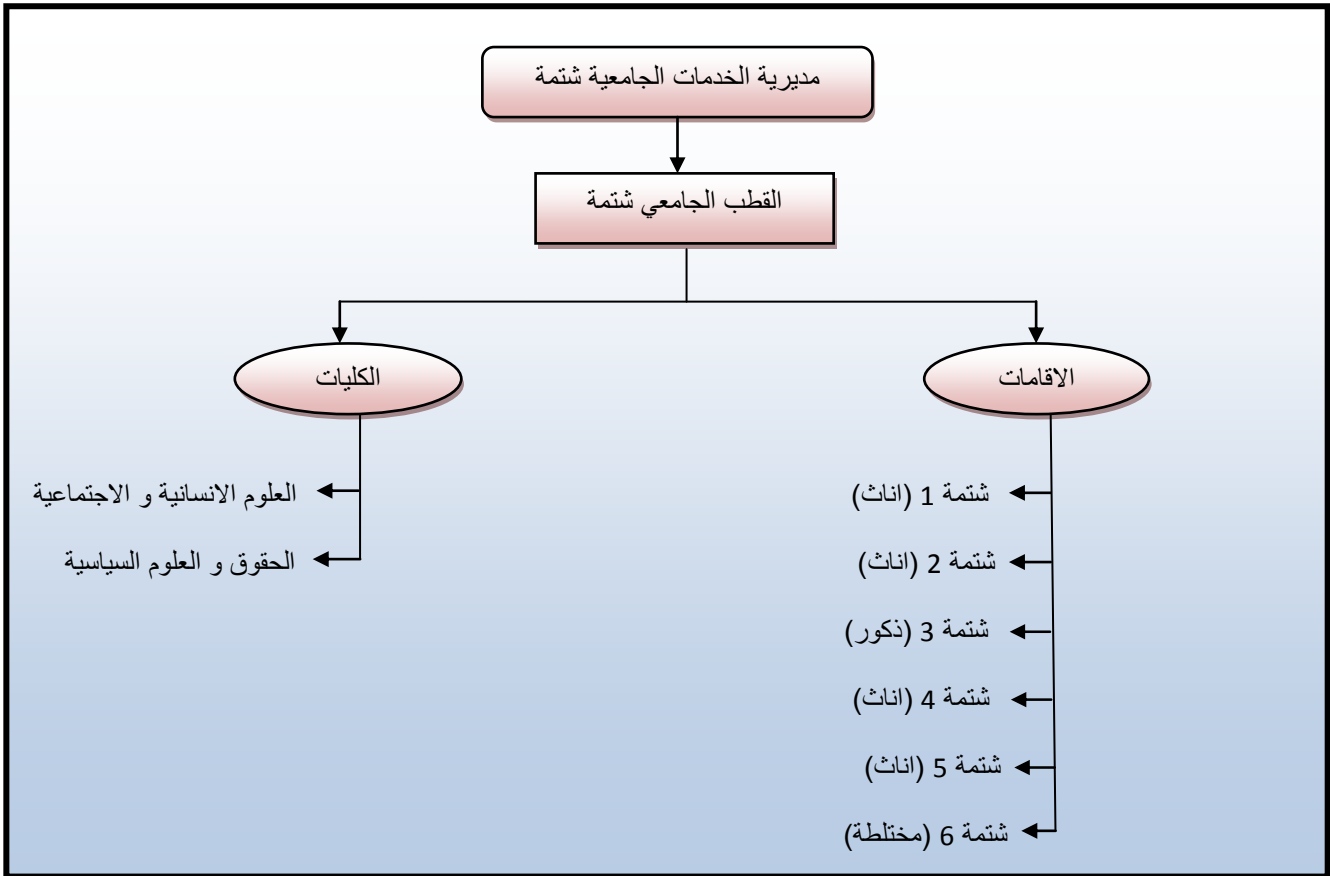
الجدول رقم (27): عدد الحافلات بعد التدخلات

العدد	الحافلات
45	قبل توزيع الطلبة
40	بعد اعادة توزيع الطلبة

من خلال الجدول رقم(27) نلاحظ اننا قد قلصنا حوالي 5 حافلات من مجموع 45 حافلة للنقل الحضري الجامعي كانت تقوم بنقل حوالي 443 طالب من الجامعة المركزية الى القطب الجامعي شتمة والحاجب.

2. مديرية الخدمات الجامعية شتمة:

مخطط رقم (6): يوضح الاقطاب التابعة لمديرية الخدمات الجامعية شتمة و الاقامات التابعة لها

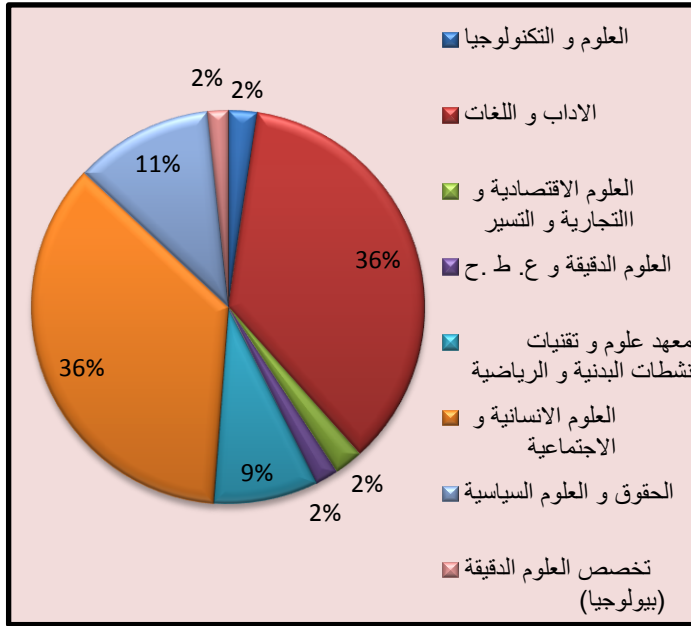


نلاحظ من هذا المخطط ان مديرية الخدمات الجامعية بسكرة تضم قطبين , الحاجب و الجامعة المركزية و كل منهما يحتوي على اقامات للذكور .

2. 1- تحليل معطيات الخاصة بالقطب الجامعي شتمة:

2. 1-1- الكليات:

شكل رقم (20): نسبة الطلبة في كل الكلية

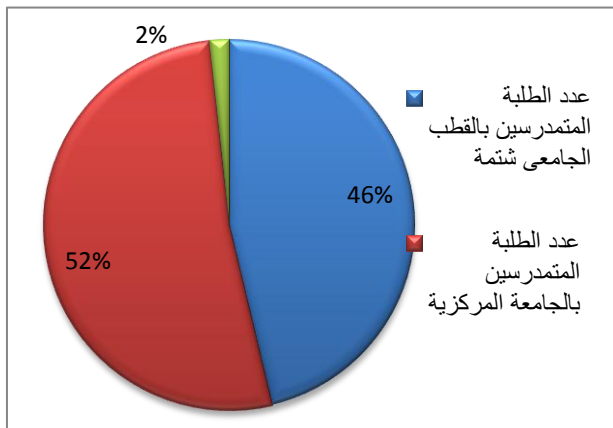


الجدول رقم(28): عدد الطلبة في كل الكلية

عدد الطلبة	الكليات
140	العلوم و التكنولوجيا
2120	الآداب و اللغات
139	العلوم الاقتصادية و التجارية و التسير
115	العلوم الدقيقة و ع . ط. ح
506	معهد علوم و تقنيات النشاطات البدنية و الرياضية
2106	العلوم الإنسانية و الاجتماعية
669	الحقوق و العلوم السياسية
101	تخصص العلوم الدقيقة (بيولوجيا)

نلاحظ من الجدول رقم (28) ان معظم الطلبة المقيمين بالإقامة الجامعية شتمة تابعين لكلية الآداب و اللغات بنسبة 36% حيث تتواجد هذه الكلية بالجامعة المركزية , يقابلها ايضا 35% من طلبة كلية العلوم الانسانية و الاجتماعية حيث تتواجد هذه الاخيرة بالقطب الجامعي شتمة.

شكل رقم(21) : نسبة الطلبة المقيمين في كل قطب



الجدول رقم(29): توزيع الطلبة المقيمين حسب مكان الدراسة

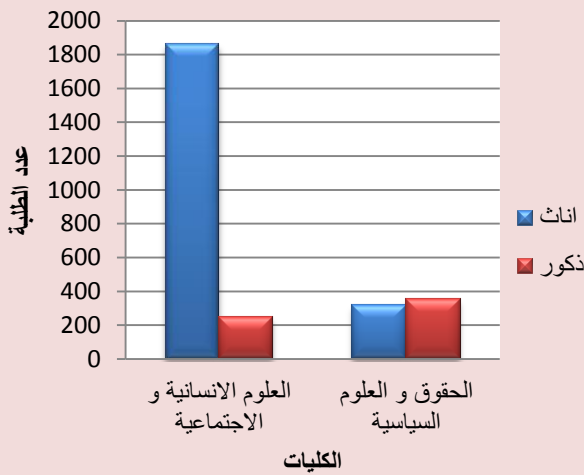
2775	عدد الطلبة المتمدرسين بالقطب الجامعي شتمة
3121	عدد الطلبة المتمدرسين في الجامعة المركزية
101	عدد الطلبة المتمدرسين في القطب الجامعي الحاجب



نلاحظ من الجدول رقم(29) ان 43% من الطلبة المقيمين بالاقامة الجامعية شتمة يدرسون بها, يقابلها 1 % من المتمدرسين بالقطب الجامعي الحاجب, ايضا 56% من المقيمين بقطب شتمة يدرسون بالجامعة المركزية و هي نسبة كبيرة سينتج عنها التنقلات اليومية لعدد كبير من الحافلات لنقل الطلبة بين الجامعة المركزية و القطب الجامعي شتمة.

2. 1-2- الكليات الموجودة بالقطب الجامعي شتمة :

شكل رقم(22) : يوضح توزيع الطلبة المقيمين حسب الجنس



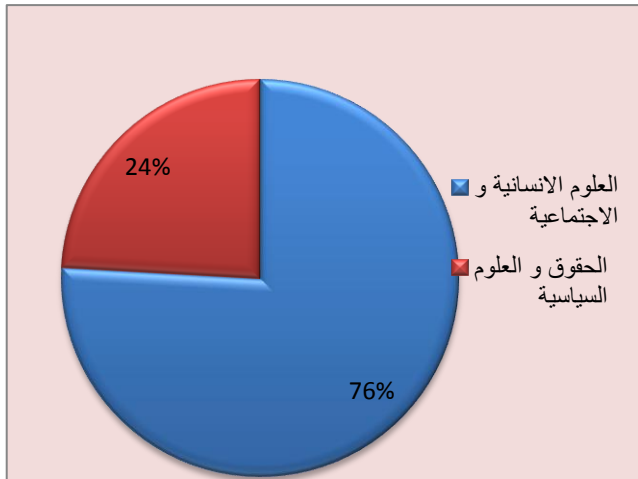
جدول رقم(30) : يوضح عدد الطلبة المقيمين و المتمدرسين بالقطب شتمة

حسب الجنس

الكليات	اناث	ذكور
العلوم الانسانية و الاجتماعية	1860	246
الحقوق و العلوم السياسية	317	352

نلاحظ من الشكل رقم (21) الذي يوضح توزيع طلبة الكليات المتواجدة في قطب شتمة حسب الجنس, ان عدد الطالبات المقيمت اكبر من عدد الطلبة في كلية الحقوق و العلوم السياسية بنسبة ضئيلة , و العكس بالنسبة لكلية العلوم الانسانية و الاجتماعية التي يفوق بها عدد الاناث على الذكور بنسبة كبيرة.

شكل رقم(23) : يوضح توزيع الطلبة المقيمين على كليات القطب الجامعي شتمة



جدول رقم(31) : يوضح العدد الكلي للطلبة المقيمين و

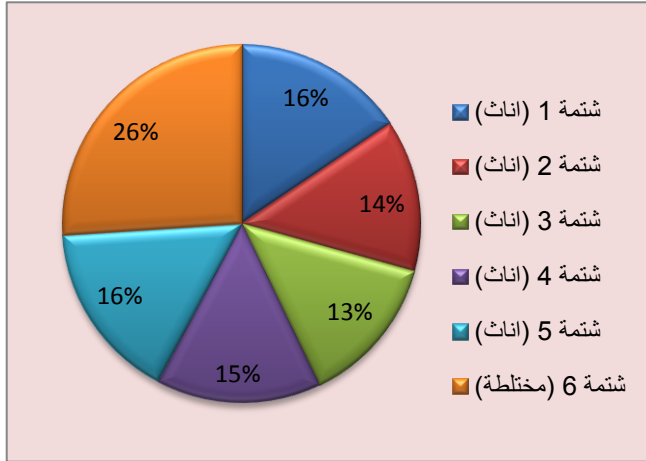
المتمدرسين بالقطب الجامعي شتمة

العدد الكلي للطلبة	الكليات
2106	العلوم الانسانية و الاجتماعية
669	الحقوق و العلوم السياسية
2775	المجموع :

نلاحظ من الجدول رقم (31) الذي يوضح العدد الاجمالي للطلبة المقيمين و المتدرسين بالقطب الجامعي شتمة , ان نسبة 76 % من العدد الاجمالي تابعين لكلية العلوم الانسانية و الاجتماعية, و هو عدد كبير مقارنة بالعدد الاجمالي للطلبة .

2. 1-3- الإقامات :

شكل رقم (24): نسبة الطلبة في كل اقامة

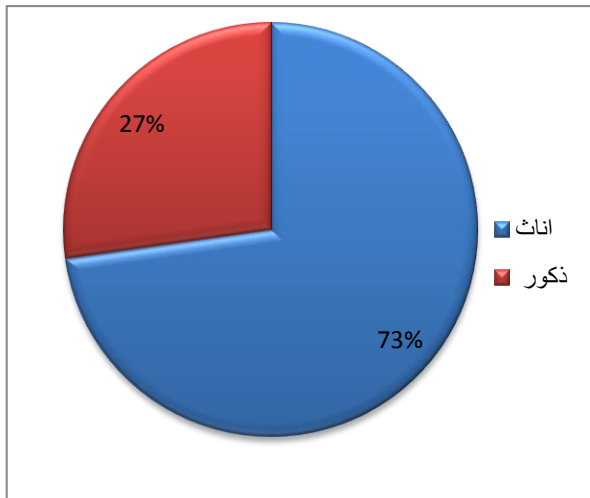


الجدول رقم (32): توزيع الطلبة على اقامات شتمة

الإقامات	عدد الطلبة
شتمة 1 (اناث)	917
شتمة 2 (اناث)	810
شتمة 3 (ذكور)	799
شتمة 4 (اناث)	879
شتمة 5 (اناث)	956
شتمة 6 (مختلطة)	1535
المجموع :	5896

نلاحظ من خلال الجدول رقم(32) الذي يوضح عدد طلبة المقيمين باقامات القطب الجامعي شتمة ان عددهم كبير و هذا لاستفادتهم من عدد كبير من الاقامات ، و التي نلاحظ انها تحقق الاكتفاء للطلبة .

شكل رقم (25): نسبة الطلبة حسب الجنس



جدول رقم (33): توزيع الطلبة حسب الجنس

المجموع	اناث	ذكور
5896	4290	1606

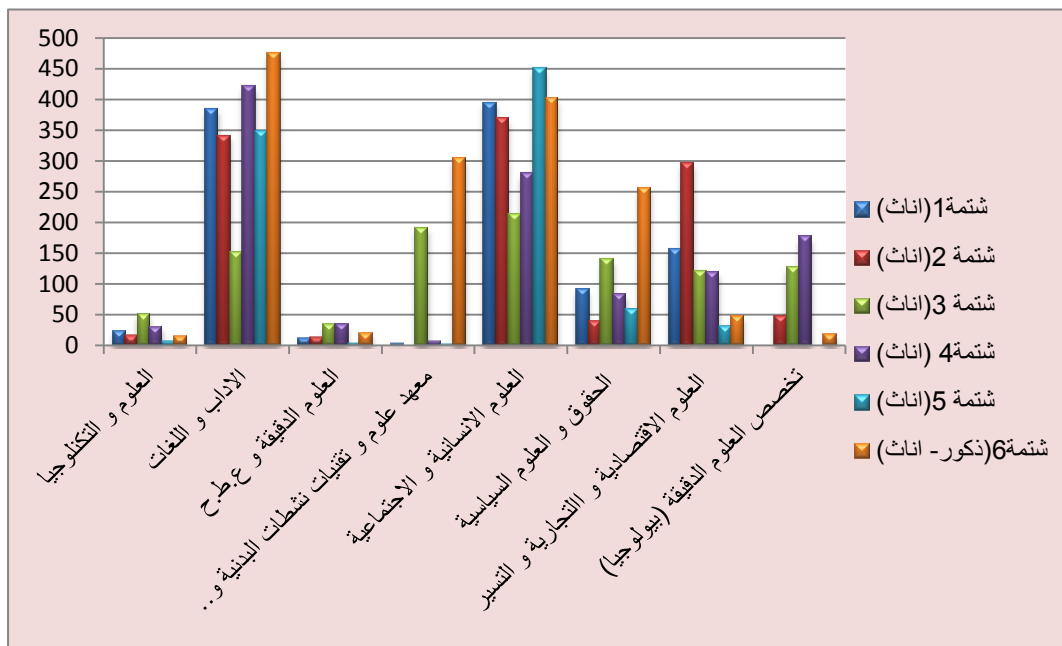


نلاحظ من الجدول رقم(33) الذي يمثل توزيع طلبة الاقامات الجامعية شتمة حسب الجنس ان نسبة الذكور قليلة بنسبة 27% تقابلها نسبة 73% للاناث , و ذلك لان معظم الاقامات مخصصة للاناث مع وجود اقامتين فقط للذكور .

جدول رقم (34): توزيع طلبة الاقامات في الكليات

الاقامات						الكليات
شتمة 6 (مختلطة)	شتمة 5 (اناث)	شتمة 4 (اناث)	شتمة 3 (ذكور)	شتمة 2 (اناث)	شتمة 1 (اناث)	
14	7	30	50	15	24	العلوم و التكنولوجيا
474	349	421	151	341	384	الاداب و اللغات
20	3	35	34	12	11	علوم الدقيقة و .ع.ط.ح
47	13	21	20	28	10	العلوم الاقتصادية و التجارية وعلوم التسيير
304	2	6	191	0	3	معهد علوم و تقنيات النشاطات البدنية و الرياضية
402	450	279	213	368	394	العلوم الانسانية و الاجتماعية
256	60	83	140	39	91	الحقوق و العلوم السياسية
18	72	4	0	7	0	تخصص البيولوجي

شكل رقم (26): توزيع الطلبة في الكليات

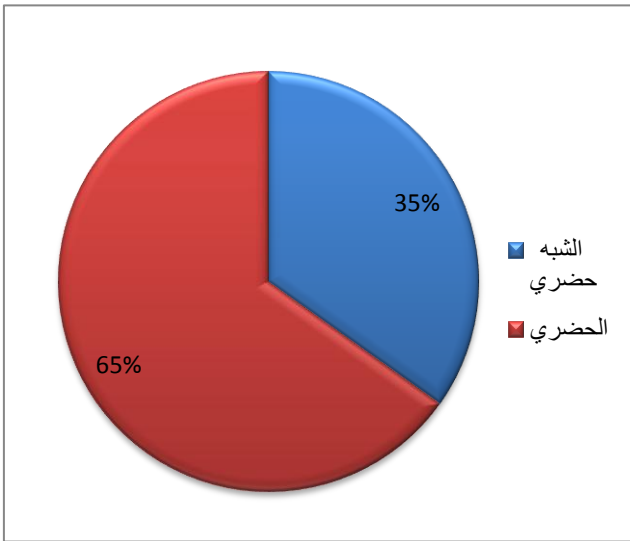




نلاحظ من الجدول رقم (34) الذي يوضح توزيع طلبة اقامات القطب الجامعي شتمة على كليات جامعة محمد خيضر بسكرة ,ان طلبة كلية الاداب و اللغات و كل من كلية العلوم الانسانية و الاجتماعية و كلية الحقوق و العلوم السياسية هم بنسبة كبيرة من حيث الاقامة في القطب الجامعي شتمة ,مع نسب متفاوتة لطلبة الكليات الاخرى.

2. 1-4- الحافلات المخصصة من طرف مديرية الخدمات شتمة:

شكل رقم (27): توزيع الحافلات (الحضري-الشبه حضري)



الجدول رقم (35): توزيع الحافلات (الحضري-الشبه حضري)

عدد الحافلات	الحضري	الشبه حضري
66	43	23

نلاحظ من الشكل رقم(35) ان 65% من عدد الحافلات حضري مقارنة بعدد الطلبة الاجمالي 5896 طالب فان هذه النسبة قليلة مقارنة بعدد الحافلات .

اذا كانت القدرة الاستيعابية للحافلة الواحدة 100 طالب ,فان 5896 طالب يقابله بالتقريب 58 حافلة , هنا نلاحظ ان هناك نقص كبير في عدد الحافلات .

و هذا راجع لانعدام التوزيع المحكم للطلبة و مكان اقامتهم داخل الاقطاب الجامعية من طرف الجهات المعنية.



2. 2- الاقتراحات الخاصة بالقطب الجامعي شتمة:

الملاحظ من الجدول رقم (29) ان حوالي 3121 طالب المقيمين في القطب الجامعي لشتمة و يدرسون في الجامعة المركزية و القطب الجامعي الحاجب.

لتوفير عدد معتبر من الحافلات سنقوم باعادة توزيع الطلبة كالآتي:

بالاستعانة بالجدول رقم (28) الذي يوضح عدد الطلبة في كل كلية للمقيمين بالقطب الجامعي شتمة، و باخذ بعين الاعتبار عدد الطلبة المقيمين المتمدرسين بالاقطاب الاخرى (الحاجب - شتمة) الموضحة في الجدول رقم (34)، نستخلص الجدول الموالي (رقم 36) الذي نوضح فيه عدد الطلبة المحولين من اقامات القطب الجامعي شتمة الى اقامات الاقطاب الاخرى:

الجدول رقم (36): عدد الطلبة في كليات الجامعة المركزية

عدد الطلبة	كليات الجامعة المركزية
140	العلوم و التكنولوجيا
115	العلوم الدقيقة و علوم ط.و.ح
506	معهد علوم وتقنيات النشاطات البدنية و الرياضية
139	العلوم الاقتصادية و التجارية و علوم التسيير
المجموع: 900	

- هذا العدد من الطلبة سيتم نقلهم او تقريبهم لمكان الدراسة اي للجامعة المركزية حيث يقابلهم حوالي 9 حافلات .

- بالنسبة لكلية الاداب و اللغات و الملاحظ من الجدول رقم (31) الذي يوضح توزيع الطلبة على كليات الجامعة ,ان معظم اي بنسبة 36 % من طلبة هذه الكلية يقيمون بالاحياء الجامعية شتمة حوالي 2120 طالب.

عدد الطلبة	كليات الجامعة المركزية
2120	الاداب و اللغات

- نقترح تحويل كلية الاداب و اللغات للقطب الجامعي شتمة للاستغناء عن حوالي 21 حافلة كانت نقل الطلبة بين مكان الدراسة (الجامعة المركزية) و الاقامة (القطب الجامعي شتمة).



عدد الطلبة	كليات القطب الجامعي الحاجب
101	علوم الطبيعة و الحياة (بيولوجي)

- هذا العدد من الطلبة سيتم نقلهم او تقريبهم لمكان الدراسة اي للقطب الجامعي الحاجب حيث يقابلهم حوالي حافلة واحدة.

• بالنسبة للحافلات :

بالاستعانة بالجدول رقم (35) الذي يوضح توزيع الحافلات المخصصة للقطب الجامعي شتمة و بعد التحويلات التي تخص الطلبة بين الاقامات نستخلص ما يلي:

الجدول رقم (37): عدد الحافلات بعد التدخلات

العدد	الحافلات
43	قبل توزيع الطلبة
12	بعد اعادة توزيع الطلبة

من خلال الجدول رقم(37) نلاحظ اننا قد امتصنا حوالي 31 حافلة من مجموع 43 حافلة للنقل الحضري الجامعي كانت تقوم بنقل حوالي 3121 طالب من القطب الجامعي شتمة الى الجامعة المركزية والقطب الجامعي الحاجب.

3. نتيجة التدخل للأقطاب الجامعية الثلاث :

في هذا الجدول(رقم38) سنلخص عدد الطلبة في الاقطاب الجامعية الثلاث (الجامعة المركزية- الحاجب- شتمة) , و عدد الحافلات للنقل الحضري قبل و بعد اعادة توزيع الطلبة حسب تخصصاتهم:

الجدول رقم (38): عدد الحافلات و الطلبة لكل قطب

عدد الحافلات المستغنى عليها	عدد الحافلات		عدد الطلبة		الاقطاب
	بعد	قبل	بعد	قبل	
05	40	45	4387	4830	الجامعة المركزية
05	19	24	440 (اناث)	1044	القطب الجامعي الحاجب
31	12	43	7015	5896	القطب الجامعي شتمة
					المجموع



جامعة محمد خيضر بسكرة بمديرياتها الخدمائية (الوسط- شتمة) توفر حوالي 156 حافلة لنقل الطلبة الجامعيين المقيمين و الخارجيين ,و بعد تحليل المعلومات توصلنا الى ان الجامعة بإمكانها تقليص هذا العدد و ذلك باعادة توزيع الطلبة على الاحياء الجامعية حسب تخصصاتهم,

لذا قمنا باعادة توزيع الطلبة و النتيجة تحصلنا عليها في الجدول اعلاه.(رقم 38)

4. الجانب المالي:

جامعة محمد خيضر تخصص غلاف مالي لتوفير النقل الجامعي للطلبة ,و ذلك ببراء حافلة واحدة لليوم الواحد بمبلغ مالي يقدر بحوالي 10000 دينار جزائري.

الجدول رقم (39): الاطار المالي الموافق لعدد الحافلات

عدد الحافلات	قبل	بعد
الاجمالي	156	115
المبلغ المالي (دج)	1560000	1150000

نلاحظ من الجدول رقم(39) ان هناك فرق في عدد الحافلات بعدد 41 حافلة يقابلها مبلغ مالي كان يدفع يوميا من طرف مديريةية الخدمات الجامعية بسكرة يقدر ب 410000 دج.



المبحث الرابع: تحليل المعطيات الخاصة بالطلبة المقيمين داخل مدينة بسكرة و بلدياتها

في هذه المرحلة سنقوم بتحليل المعطيات المتمثلة في عدد الطلبة التابعين لكل بلدية داخل حدود الولاية وربطها مع المسافة التي تبعد بها عن مقاعد الدراسة و وفرة الحافلات لهذه الفئة.

الجدول رقم (40): عدد طلبة الجامعة (2013-2017)

المجموع	السنوات					البلدية
	2017	2016	2015	2014	2013	
14796	2876	2170	4306	2772	2672	بسكرة
372	212	65	42	40	13	الحاجب
193	96	18	33	30	16	لوطاية
1752	391	284	515	260	302	سيدي عقبة
74	19	13	23	10	9	الحوش
297	158	36	45	50	8	شتمة
67	16	9	20	8	14	عين ناقة
399	101	62	105	70	61	مشونش
531	64	86	176	115	90	جمورة
139	22	18	46	24	29	منبع الغزلان
126	11	19	46	27	23	برانيس
4875	1157	625	1486	701	906	طولقة
211	96	58	41	12	4	بوشقرون
166	92	16	33	10	15	برج بن عزوز
159	69	30	41	14	5	ليشانة
113	61	17	27	8	/	فوغالة
77	18	8	29	10	12	اورلال
70	10	15	24	14	7	امليلي
88	55	12	14	3	4	امخادمة
137	30	22	34	18	33	اوماش
115	/	27	49	9	30	ليوة
24757	5731	3610	7135	4205	4253	المجموع

المصدر: ملحق مديرية الجامعة 2018



الجدول رقم(41): بلديات بسكرة المستفيدة من النقل الجامعي

عدد الحافلات	عدد الطلبة	البلدية
23	14796	بسكرة
20	372	الحاجب
3	193	لوطاية
11	1752	سيدي عقبة
	74	الحوش
2	297	شتمة
1	67	عين ناقة
2	399	مشونش
6	531	جمورة
2	139	منيع الغزلان
1	126	برانيس
11	4875	طولقة
4	211	بوشقرون
3	166	برج بن عزوز
4	159	ليشانة
3	113	فوغالة
2	77	اورلال
1	70	امليلي
3	88	امخادمة
2	137	اوماش

الجدول رقم(41) يوضح عدد الطلبة المقيمين داخل بلديات الولاية لخمس سنوات الاخيرة (2013-2017) المستفيدين من النقل الجامعي مع العدد المخصص لهم من الحافلات من طرف مديرية الخدمات الجامعية (بسكرة-شتمة).

الجدول رقم(42) يوضح البلديات التابعة لكل مديرية و التي تتكفل بها هذه الاخيرة بتوفير الحافلات و مساراتهم و نقاط توقفهم لها،ايضا حافلات هذه البلديات تتجه فقط للاقطاب التابعة لكل مديرية.

جدول رقم (43): يوضح المسافة بين البلدية و المدينة بسكرة

المسافة (كم)	البلدية
11	الحاجب
19	لوطاية
19	سيدي عقبة
40	الحوش
14	شتمة
48	عين ناقة
29	مشونش
28	جمورة
32	منبع الغزلان
15	برانيس
34	طولقة
27	بوشقرون
37	برج بن عزوز
30	ليشانة
40	فوغالة
38	اورلال
31	امليلي
41	امخادمة
29	اوماش

الجدول رقم(43) يوضح المسافات بين مركز المدينة و البلديات التابعة لها ، و هذا للوصول للبلديات التي تستفيد من حافلات النقل الجامعي مع العلم انها تفوق المسافة المسموح بها لفتح خط (50كم ذكور) (30كم اناث)،و تحويلهم للاستفادة من مكان للاقامة لتخفيف ضغط الذهاب و الاياب كل يوم.

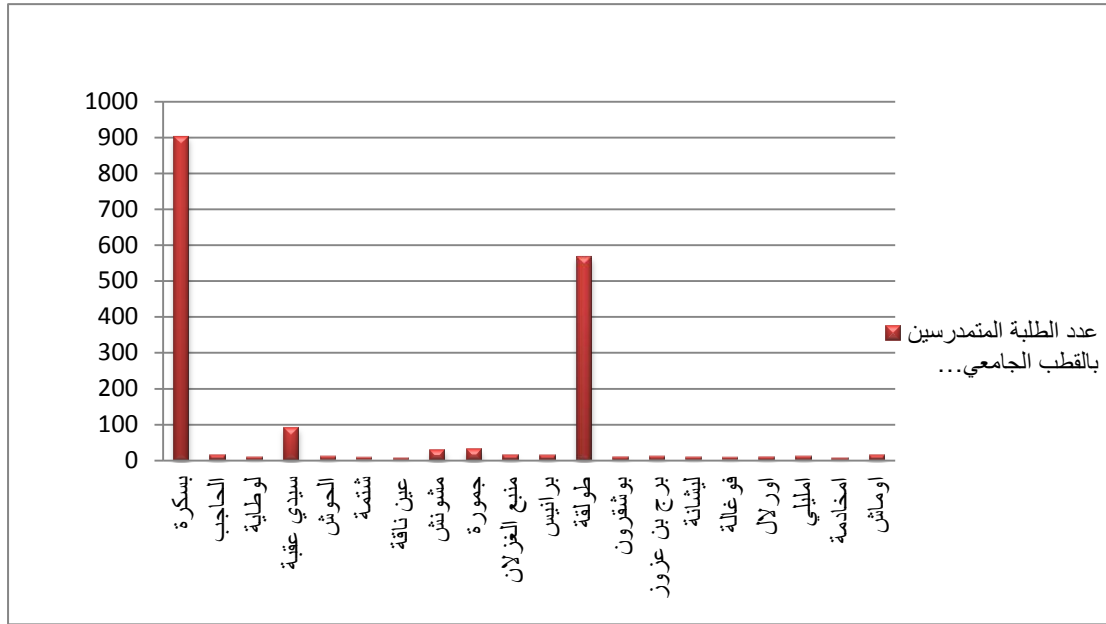


جدول رقم(44): عدد الطلبة المتمدرسين بالاقطاب الثلاث المقيمين في

عدد الطلبة المتمدرسين بالجامعة المركزية	عدد الطلبة المتمدرسين بالقطب الجامعي شتمة	عدد الطلبة المتمدرسين بالقطب الجامعي الحاجب	البلدية
11351	2543	902	بسكرة
267	92	13	الحاجب
127	59	7	لوطاية
1449	213	90	سيدي عقبة
50	15	9	الحوش
184	107	6	شتمة
38	24	5	عين ناقة
321	50	28	مشونش
332	169	30	جمورة
108	18	13	منبع الغزلان
60	54	12	برانيس
4004	304	567	طولقة
111	92	8	بوشقرون
119	38	9	برج بن عزوز
85	67	7	ليشانة
66	41	6	فوغالة
36	33	8	اورلال
18	43	9	امليلي
57	26	5	امخادمة
77	47	13	اوماش
	4035	1747	المجموع

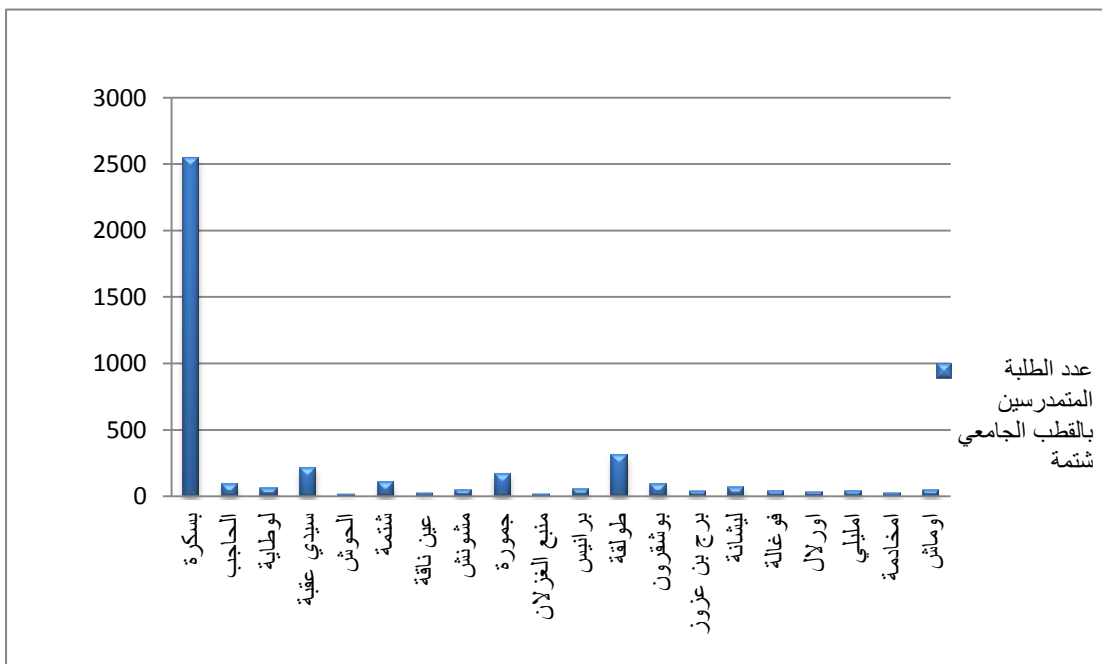
المصدر: من اعداد الطالبة 2018

شكل رقم (28): الطلبة المتمدرسين بالقطب الجامعي الحاجب



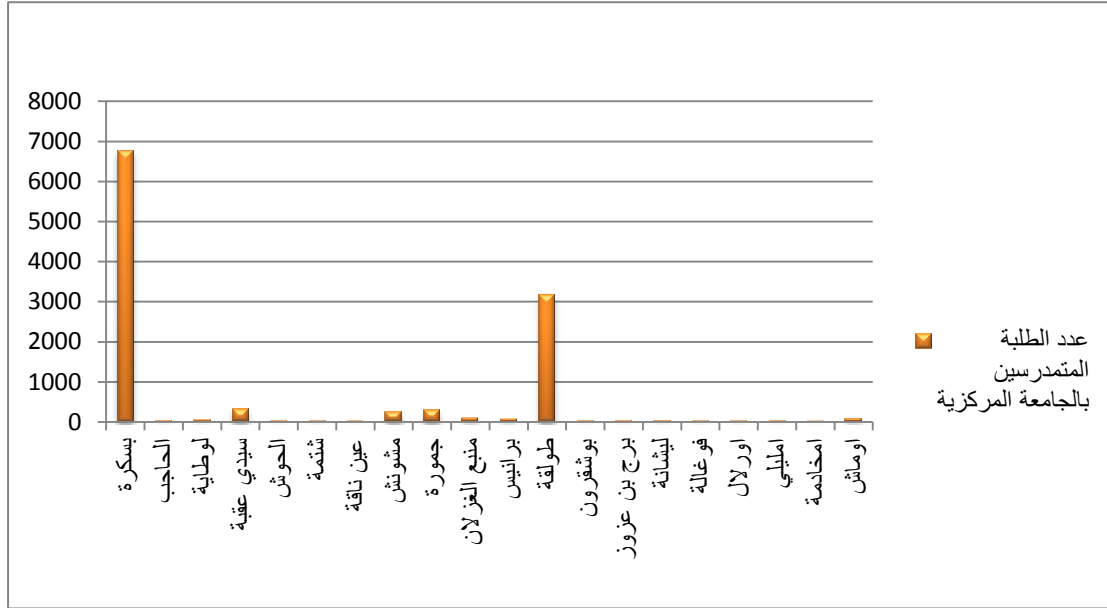
من خلال الشكل رقم (28) الذي يوضح عدد الطلبة المتمدرسين بالقطب الجامعي الحاجب نلاحظ ان النسبة الاكبر للطلبة المتوجهين للقطب الجامعي الحاجب هم من بلدية بسكرة - طولقة و سيدي عقبة، فيما تبقى البلديات الاخرى متفاوتة من حيث عدد الطلبة.

شكل رقم (29): الطلبة المتمدرسين بالقطب الجامعي شتمة



نلاحظ من خلال الشكل رقم(29) الذي يوضح عدد الطلبة المتمدرسين في القطب الجامعي شتمة المقيمين ببلديات الولاية ان العدد الأكبر للمتمدرسين بها بلدية بسكرة بعدد كبير تليها ايضا بنسب متفاوتة بلديات جمورة-طولقة-شتمة-سيدي عقبة ، تبقى البلديات الاخرى نسبهم قليلة جدا .

شكل رقم (30): الطلبة المتمدرسين بالجامعة المركزية



الشكل رقم(30) يوضح لنا ان النسبة الاكبر للمتمدرسين بالجامعة المركزية من بلدية بسكرة و طولقة باعتبار ان هذه المنطقتين تضم عدد كبير من الطلبة الجامعيين.

جدول رقم(45): عدد الاسرة الشاغرة لاقامات الجامعة

عدد الاسرة الشاغرة	عدد الاسرة المشغولة	الاقامة
388	612	1000 سرير الجديدة
/	1824	1000 سرير (الفرع)
/	1519	قريازي(1000سرير)
77	423	500سرير (لبشاش)
/	1044	الحاجب 1000سرير
282	717	الاقامة وسط(1000سرير)
83	917	شتمة 1 (1000سرير)
190	810	شتمة 2 (1000سرير)



201	799	شئمة3(1000سرير)
121	879	شئمة4 (1000سرير)
44	956	شئمة5 (1000سرير)
193	807	شئمة6 (1000سرير)ذكور
272	728	شئمة6 (1000سرير)اناث
المجموع:1851		

من خلال الجدول رقم(45) الذي يوضح القدرة الاستيعابية لكل اقامة من اقامات جامعة محمد خيضر بسكرة نلاحظ ان هناك اكتفاء للطلبة من حيث الاسر مع وجود بعض الاقامات التي يقيم بها طلبة اكثر من القدرة الاستيعابية لهم (الفرع-قربازي)،في حين ان هناك حوالي 1851 سرير شاغر يمكن استغلاله في اسكان بعض الطلبة الذين تبعد اقامتهم عن 30كم و هذا لتقليص عدد الحافلات المتوجهة لهذه المناطق،و ذلك لخفيف الضغط على الطرقات و تقريب الطالب من مكان الدراسة.

1. تحليل معطيات كل قطب:

بالاستعانة بالجدول رقم(41) الذي يوضح بلديات بسكرة المستفيدة من النقل الجامعي و الجدول رقم(43) الذي يوضح المسافة بين البلدية و الاقطاب الثلاث و الذي سوف نستخدمه كمرجع في تحديد البلديات التي تبعد مسافتها عن 30كم (اناث-ذكور)في محاولة اسكانهم في اقامات الجامعة و ذلك لبعده المسافة، في الجداول الموالية سنوضح فيها المسافة بين البلدية و عدد الحافلات الموفرة لهم بالنسبة لكل قطب :



جدول رقم(46): عدد طلبة الجامعة المركزية المقيمين ببلديات الولاية

البلدية	عدد الطلبة	عدد الحافلات	المسافة (الجامعة المركزية -البلدية المعنية)
بسكرة	11351	19	/
الحاجب	267	5	11
لوطاية	127	3	19
ليشانة	85	4	30
مشونش	321	2	29
جمورة	332	3	28
البرانيس	60	1	15
بوشقرون	111	4	27
سيدي عقبة	1449	3	19
الحوش	50	/	40
عين ناقة	38	1	48
منبع الغزلان	108	2	32
طولقة	4004	6	34
برج بن عزوز	119	3	37
فوغالة	66	3	40
اورلال	36	5	38
امليلي	18		31
امخادمة	57	3	41
المجموع	18599	67	



من خلال هذا الجدول(رقم46) نستخلص ان حوالي 4496 طالب تبعد مسافتهم 30كم عن مقاعد الدراسة و يخصص لهم حوالي 23 حافلة .

بالنسبة لعدد الطلبة الذين تقل مسافتهم عن 30كم و المستفيدين من النقل الجامعي حوالي 14103 طالب،تقوم 44 حافلة بنقل هذا العدد من البلديات المعنية الى الجامعة المركزية.

جدول رقم(47): عدد طلبة القطب الجامعي الحاجب المقيمين ببلديات الولاية

البلدية	عدد الطلبة	عدد الحافلات	المسافة (القطب الجامعي الحاجب -البلدية المعنية)
بسكرة	902	3	17
الحاجب	13	1	/
البرانيس	12	/	29
طولقة	567	5	28
ليشانة	7	2	26
بوشقرون	8	5	20
لوطاية	7	/	42
شتمة	6	/	33
مشونش	28	/	48
جمورة	30	/	49
سيدي عقبة	90	3	38
الحوش	9	/	57
عين ناقة	5	/	68
منبع الغزلان	13	/	47
برج بن عزوز	9	/	31
فوغالة	6	/	35



	47	/	8	اورلال
	45	/	9	امليلي
	/	/	5	امخادمة
		19	1734	المجموع

من خلال هذا الجدول (رقم 47) نستخلص ان حوالي 237 طالب يدرسون بالقطب الجامعي الحاجب من مجموع 1734 طالب لا يستفيدون من النقل الجامعي بطريقة مباشرة اي من مقر الإقامة الى مقاعد الدراسة ، و ذلك راجع لبعد المسافة التي تفوق 30 كم .

بالنسبة لعدد الطلبة الذين نقل مسافتهم عن 30 كم و المستفيدين من النقل الجامعي حوالي 1497 طالب،تقوم 16 حافلة بنقل هذا العدد من البلديات المعنية الى القطب الجامعي الحاجب.

جدول رقم(48): عدد طلبة القطب الجامعي شتمة المقيمين ببلديات الولاية

البلدية	عدد الطلبة	عدد الحافلات	المسافة (القطب الجامعي شتمة -البلدية المعنية)
بسكرة	2543	17	27
سيدي عقبة	213	4	23
شتمة	107	2	/
مشونش	50	2	16
طولقة	304	/	58
ليشانة	67	/	57
بوشقرون	92	/	51
لوطاية	59	/	48
جمورة	169	3	/
البرانيس	54	/	35



	38	/	92	الحاجب
	50	/	15	الحوش
	53	1	24	عين ناقة
	54	/	18	منبع الغزلان
	62	/	38	برج بن عزوز
	65	/	41	فوغالة
	69	/	33	اورلال
	68	/	43	امليلي
	/	/	26	امخادمة
		29	3988	المجموع

- نلاحظ من خلال الجدول (رقم 48) ان المسافة بين اغلب بلديات الولاية و القطب الجامعي شتمة تفوق 30كم ما عدا (بسكرة-سيدي عقبة-مشونش)، و بالتالي يضطر حوالي 906 طالب من مجموع 1075 طالب يبعد مكان اقامتهم عن القطب شتمة ب 30 كم للوصول لمقاعد الدراسة بالذهاب للجامعة المركزية ثم الركوب في الخطوط المتجهة للقطب الجامعي شتمة.

2. النتائج والاقتراحات:

2. 1- الجامعة المركزية:

الجدول رقم (49): عدد الطلبة الاجمالي لطلبة الجامعة المركزية

عدد الطلبة الاجمالي			
عدد الحافلات	تقل عن 30كم	عدد الحافلات	تبعد عن 30كم
44	14103	23	4496



- بالنسبة للطلبة الذين يبعد مكان اقامتهم عن 30 كم ، و بالاعتماد الجدول رقم(45) الذي يبين عدد

الاسرة الشاغرة بالجامعة المركزية و هي حوالي 747 سرير الذين سيتم اسكانهم من مجموع 4496

طالب ، و الباقي و هو حوالي 3747 سيتم اقتراح فتح اقامة جديدة لاستيعاب هذا العدد.

و من هنا نكون قد قلصنا حوالي 23 حافلة لنقل الطلبة المتمدرسين بالجامعة المركزية و يبعد مكان اقامتهم

عن 30 كم.

- بالنسبة للطلبة الذين تقل مكان اقامتهم عن 30كم، سيتم اقتراح تعاقد مديرية الخدمات الجامعية مع

مؤسسات عمومية لتوفير حافلات لنقل مختلف شرائح المجتمع بما فيهم الطلبة و لكن يكون بشروط

مخصصة للطلاب كامتياز من طرف الجامعة و هي كالآتي:

✓ تقوم مديرية الخدمات الجامعية ببراء حافلات النقل الجامعي بالتعاقد مع مؤسسة خاصة بشروط

كالآتي:

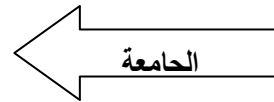
1حافلة → يوم/ دينار جزائري 10000

1حافلة → شهر/ دينار جزائري 300000

بالمطابقة مع معطيات الجدول رقم(49) نجد:

44حافلة → يوم/ دينار جزائري 440000

44حافلة → شهر/ دينار جزائري 13200000



هذا المبلغ تقوم الجامعة بدفعه شهريا لأجل 44 حافلة لنقل الطلبة من البلديات الى الجامعة المركزية.



✓ بما ان عدد الطلبة المتمدرسين بالجامعة المركزية و المقيمين ببلديات الولاية التي تقل عن 30كم

حوالي 141030 طالب، تم اقتراح الاتي:

بالنسبة للطلبة المقيمين بالبلديات: يوم/ دينار جزائري 100 → 1 طالب

يوم/ دينار جزائري 275200 → 2752 طالب

شهر/ دينار جزائري 8256000 ← الطالب
14103 طالب

بالنسبة للطلبة المقيمين ببسكرة: يوم/ دينار جزائري 10 → 1 طالب

يوم/ دينار جزائري 113510 → 11351 طالب

شهر/ دينار جزائري 3405300 ← الطالب
11351 طالب

بمقارنة المبلغ المدفوع من طرف مديرية الخدمات الجامعية بسكرة لتوفير النقل الجامعي للطلبة و المبلغ المدفوع من طرف الطالب المقيم بوسط المدينة و المقيم بالبلديات التابعة لها شهريا نجد الفرق اي المبلغ

المستفاد منه و هو حوالي : 89691000 دينار جزائري شهريا

2. 2- القطب الجامعي الحاجب:

الجدول رقم (50): عدد الطلبة الاجمالي لطلبة القطب الجامعي الحاجب

عدد الطلبة الاجمالي			
تبعده عن 30كم	عدد الحافلات	تقل عن 30كم	عدد الحافلات
237	3	1497	16



- بالنسبة للطلبة الذين تبعد مكان اقامتهم عن 30كم، حوالي 237 طالب نقترح فتح اقامة جديدة بالقطب الجامعي الحاجب لاستقبال هذا العدد من الطلبة .

وهنا نكون قد قلصنا حوالي 3 حافلات لنقل الطلبة المتمدرسين بالقطب الجامعي الحاجب و يبعد مكان اقامتهم عن 30 كم.

- بالنسبة للطلبة الذين تقل مكان اقامتهم عن 30كم، تكون شروطها كالآتي:

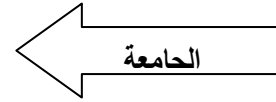
1حافلة → يوم/ دينار جزائري 10000

1حافلة → شهر/ دينار جزائري 300000

بالمطابقة مع معطيات الجدول رقم(50) نجد:

16حافلة → يوم/ دينار جزائري 160000

16حافلة → شهر/ دينار جزائري 4800000



هذا المبلغ تقوم الجامعة بدفعه شهريا لاجل 16 حافلة لنقل الطلبة من البلديات الى القطب الجامعي الحاجب.

✓ بما ان عدد الطلبة المتمدرسين بالقطب الحاجب و المقيمين ببلديات الولاية التي تقل عن 30كم

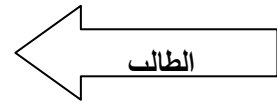
حوالي 1497 طالب، تم اقتراح الآتي:

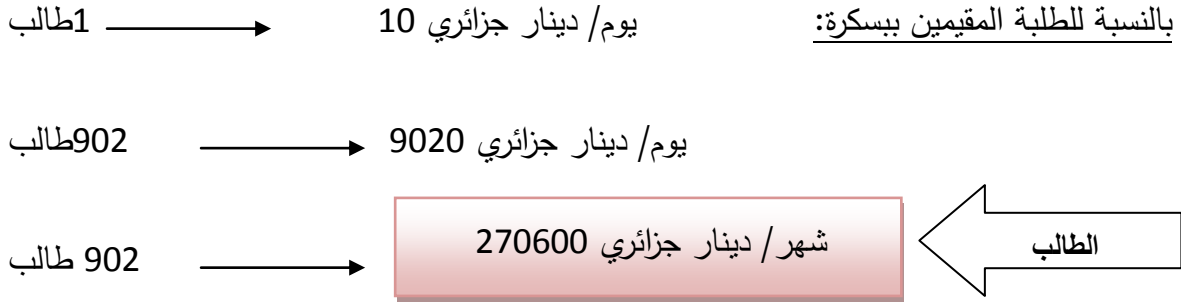
1طالب → يوم/ دينار جزائري 100

بالنسبة للطلبة بالبلديات:

595 طالب → يوم/ دينار جزائري 59500

595طالب → شهر/ دينار جزائري 1785000





بمقارنة المبلغ المدفوع من طرف الخدمات الجامعية لتوفير النقل الجامعي للطلبة و المبلغ المدفوع من طرف

الطالب شهريا نجد الفرق اي المبلغ المستفاد منه و هو حوالي : 4594500 دينار جزائري شهريا

2. 3- القطب الجامعي شتمة:

الجدول رقم (51): عدد الطلبة الاجمالي لطلبة القطب الجامعي شتمة

عدد الطلبة الاجمالي			
تبعد عن 30 كم	عدد الحافلات	تقل عن 30 كم	عدد الحافلات
1075	4	2913	25

- بالنسبة للطلبة الذين تبعد مكان اقامتهم عن 30 كم، و هم حوالي 1075 طالب و بالاستعانة بالجدول

رقم (45) الذي يبين الاسرة الشاغرة في اقامات القطب الجامعي شتمة حوالي 1104 سرير وهي

تستطيع استقبال 1075 طالب .

و بالتالي يتم الاستغناء عن 4 حافلات كانت مخصصة لنقل الطلبة المتمدرسين بالقطب الجامعي شتمة ، و

يبعد مكان اقامتهم عن 30 كم.



- بالنسبة للطلبة الذين نقل مكان اقامتهم عن 30كم، تكون شروطها كالآتي:

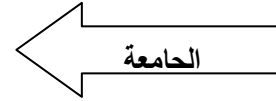
حافلة 1 → يوم/ دينار جزائري 10000

حافلة 1 → شهر/ دينار جزائري 300000

بالمطابقة مع معطيات الجدول رقم(51) نجد:

حافلة 25 → يوم/ دينار جزائري 250000

حافلة 25 → شهر/ دينار جزائري 750000



هذا المبلغ تقوم الجامعة بدفعه شهريا لاجل 25 حافلة لنقل الطلبة من البلديات الى القطب الجامعي شتمة.

✓ بما ان عدد الطلبة المتمدرسين بالقطب الجامعي شتمة و المقيمين ببلديات الولاية التي نقل عن

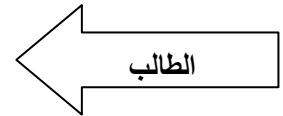
30كم حوالي 2913 طالب، تم اقتراح الآتي:

طالب 1 → يوم/ دينار جزائري 100

بالنسبة للطلبة بالبلديات :

طالب 370 → يوم/ دينار جزائري 37000

طالب 370 → شهر/ دينار جزائري 1110000

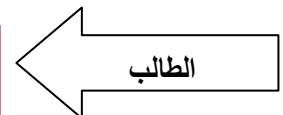


طالب 1 → يوم/ دينار جزائري 10

بالنسبة للطلبة المقيمين ببسكرة:

طالب 2543 → يوم/ دينار جزائري 25430

طالب 2543 → شهر/ دينار جزائري 762900





بمقارنة المبلغ المدفوع من طرف الجامعة لتوفير النقل الجامعي للطلبة و المبلغ المدفوع من طرف الطالب

5627100 دينار جزائري شهريا

شهريا نجد الفرق اي المبلغ المستفاد منه و هو حوالي :

3. نتيجة عامة :

حصيلة ميزانية النقل الجامعي الذي توفره مديرية الخدمات الجامعية بسكرة المكلفة من طرف الجامعة بالنقل

الجامعي و كيفية سيره، و بعد التدخل باقتراح التعاقد مع المؤسسات العمومية للنقل بمبلغ معتبر كامتياز

للطالب، نستخلص الاتي:

الجدول رقم (52): الميزانية العامة المخصصة لبلديات الولاية لتوفير النقل الجامعي للطلبة

بعد التدخل بدفع الطالب (10 دج للمقيم بسكرة) (100 دج للمقيم بالبلديات المجاورة)	المبلغ المدفوع من طرف مديرية الخدمات الجامعية بسكرة	القطب الجامعي
11661300	13200000	الجامعة المركزية
2055600	4800000	الحاجب
1872900	7500000	شئمة
15589800 دج	25500000 دج	المجموع

9910200 دج شهريا

المبلغ الذي ستستفيد منه الجامعة هو :



خلاصة الفصل :

تم تقسيم هذا الفصل الى مرحلتين، حيث قمنا في المرحلة الاولى بعرض الوضعية الحالية لمخطط سير نقل الطلبة بجامعة محمد خيضر بسكرة ، الحضري و الشبه حضري، و تحليل عدد طلبة الاقامات بالنسبة لكل كلية في الاقطاب الثلاث(الجامعة المركزية-شتمة- الحاجب)، اما في المرحلة الثانية التي اثبتنا فيها عدم نجاعة هذا المخطط و ذلك راجع لسوء التسيير و غياب التوزيع الجيد ومن ناحية توفير الحافلات التي تتوافق و عدد الطلبة، بالاضافة الى تعويض حاجة الطالب للنقل الجامعي بامتيازات اخرى توفر له وسيلة النقل من جهة و تساهم في رفع ميزانية الجامعة من جهة اخرى.