

جامعة محمد خيضر بسكرة
كلية العلوم والتكنولوجيا
قسم الهندسة المعمارية



مذكرة ماستر

الميدان: العلوم والتكنولوجيا
الفرع: هندسة معمارية وعمران
التخصص: مشروع عمراي
رقم:

إعداد الطالب:
منصور عبد الرؤوف

يوم: 13/07/2019

الموضوع:
دور المرفق السياحي في التعريف بالعمران المحلي

المشروع:
فندق 5 نجوم بمدينة تاسين

لجنة المناقشة:

رئيس	أ. مح أ جامعة بسكرة	عبدو يمينة
مقرر	أ. د. جامعة بسكرة	قاعود رامي
مناقش	أ. مح أ جامعة بسكرة	صخر اوي ناصر



دعاء

اللهم.....

لا تجعلنا نصاب بالغرور إذا نجحنا و لا باليأس إذا أخفقنا و
ذكرنا أن الإخفاق هو التجربة التي تسبق النجاح، اللهم إذا أعطيتنا
فلا تأخذ منا تواضعنا و إذا أعطيتنا تواضعنا فلا تأخذ اعتزازنا
بكرامتنا.

اللهم انفعنا بما علمتنا و علمنا ما ينفعنا و زدنا علما.
اللهم إنا نسألك علما نافعا و رزقا طيبا و عملا متقبلا.

اللهم بنورك اهتدينا، و بفضلك استغنينا، و في كنفك أصبحنا و
أمسينا، أنت الأول فلا شيء قبلك و أنت الآخر فلا شيء بعدك،
رب هب لنا حكما و ألحقنا بالصالحين و اجعل لنا لسان صدق
في الآخرين.

واجعلنا من ورثة جنة النعيم.

آمين

شكرات

بعد الحمد لله وشكره الذي وهبني القوة والإرادة والصبر لإنجاز هذا العمل المتواضع.

أتقدم بخالص الشكر إلى من كان له الفضل في إتمام هذا البحث الأستاذ الدكتور الفاضل "قاعود رامي" مثني عليه لتواضعه الكبير مع طلبته وأسلوبه العلمي الراقي و أفكاره المبدعة ، من خلال إعطاء الباحث مفاتيح البحث وتوجيهه بالتسلسل المنطقي للأفكار وذلك في وصم بحثه باللمسات التي تميزه عن غيره، أسأل الله أن يجعل كل مجهوداته في ميزان حسناته.

الشكر موصول إلى كل أساتذة قسم الهندسة المعمارية ببسكرة الذين لم يبخلوا علينا بنصائحهم و توجيهاتهم. كما أتشرف بتقديم خالص الشكر والتقدير إلى كل من كانوا حولي الذين دعموا هذا العمل وساعدوني من قرب أو بعد. شكرا لكم جميعا

إهداء

الحمد لله الذي بنعمته تتم الصالحات و الصلاة و السلام على محمد عبد الله و رسوله أما بعد :

ما عسا أقول إلا أن الثمار أتت أكلها إن شاء الله , و لن يبقى من ذلك إلى إلا الحصاد العلمي و الذكريات التي جمعتني سواء مع زملائي أو مع الأساتذة الكرام .

لا يسعني إلا أن اهدي هذا العمل إلىأمي و أبي الغاليين

أهدي ثمرة جهدي إلى الذين لم يبخلوا علي يوما بروحهم ومالهم , إلى الذين يسعدون بسعادتي و يحزنون بحزني رمز حياتي إلى ذلك المقام الراسخ في ذهني وأفكاري.

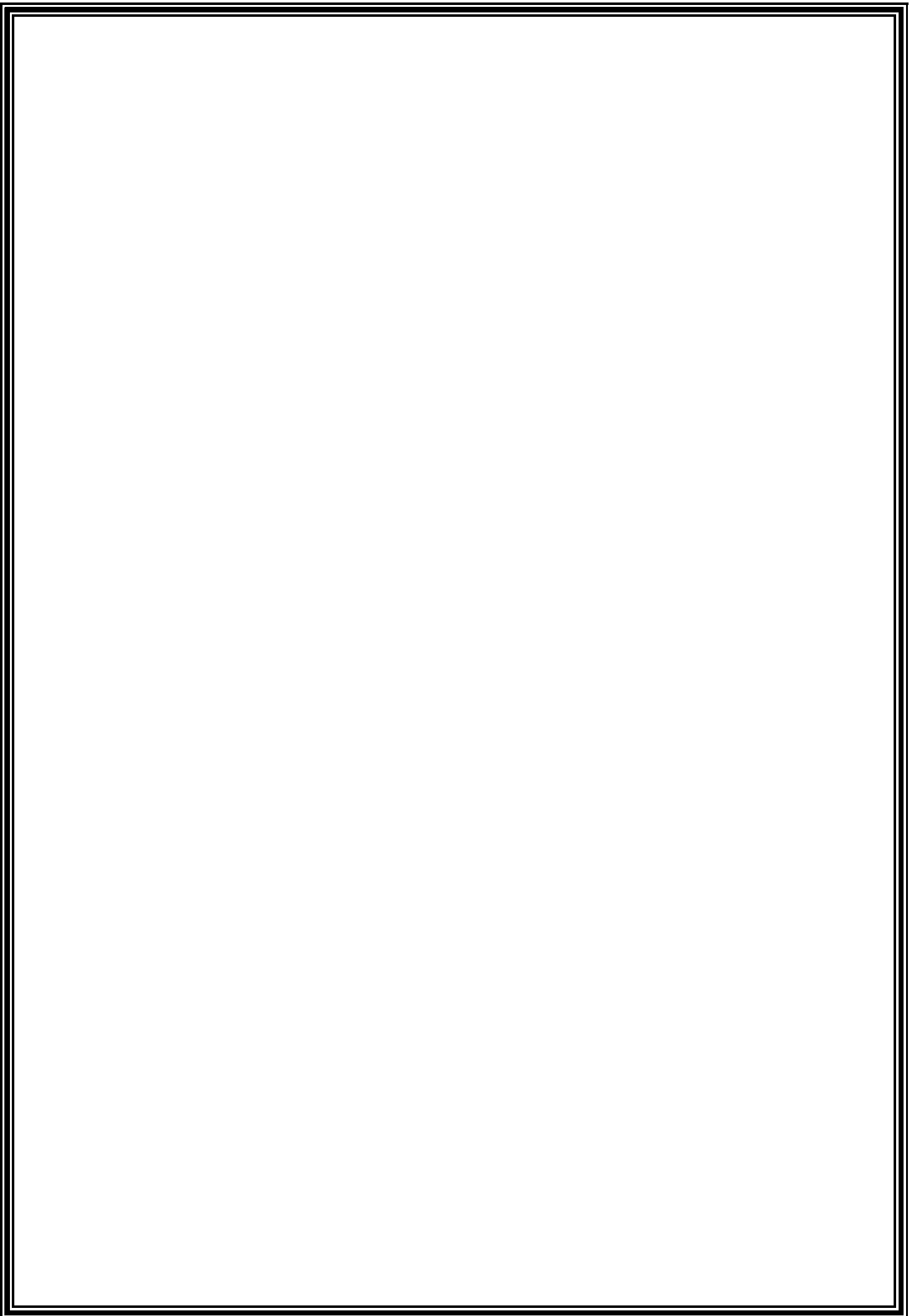
إلىأخواتي

سميرة و ريمه و حسين و يوسف الدين كانوا سندا لي و منبعا للتشجيع و إلى كل عائلتي عائلة حجوج و عائلة كافي .

إلى..... الأساتذة الكرام الذين ساهموا في تكويني و لم يبخلوا علي و اخص بالذكر الأستاذ قاعود رامي ,الأستاذ صخرأوي ناصر , الأستاذة كركار حورية و الأستاذة نصيرة حكيمة .

إلى رفقاء دربي و شركائي و إخوتي الدين قضيت معهم حياتي الجامعية ,إدريس كليش , زين الدين النزلي . إلى كل زملائي في قسم الهندسة المعمارية الدين قضيت معهم أجمل أيامي وكل أصدقائي في الإقامة الجامعية وسط عبد اللطيف ,أسامة ,احمد البار. الى كل هؤلاء . اهدي هذا العمل المتواضع الذي يلخص حصيلتي المعرفية في مشواري الدراسي .

حجوج محمد رؤوف



الفهرس

12	المقدمة العامة
13	1-المقدمة.....
13	2-الإشكالية.....
13	3-سؤال البحث.....
14	4-الفرضية.....
14	5-مضمون البحث
15	الفصل الأول (الدراسة النظرية:دراسة مفاهيم البحث)
16	1-مقدمة.....
16	2-السياحة
16	2-1 تعريف السياحة
16	2-1-1 حسب LAROUSSE.....
16	2-1-2 حسب المنظمة العالمية للسياحة.....
16	2-2 تاريخ السياحة
16	2-2-1 المرحلة الأولى.....
17	2-2-2 المرحلة الثانية.....
17	2-2-3 المرحلة الثالثة.....
17	2-2-4 المرحلة الرابعة.....
17	2-3 أسس تصنيف السياحة و انواعها
17	2-3-1 حسب الموقع

- 18.....2-3-2 حسب الوظائف و النشاطات
- 18.....2-4 أنواع المنشآت السياحية
- 18.....1-4-2 الموتيل
- 18.....2-4-2 بيت الشباب
- 18.....3-4-2 المخيم
- 18.....4-4-2 المركب المعدني
- 19.....5-4-2 المركب السياحي
- 19.....6-4-2 القرية السياحية
- 19.....7-4-2 الفندق
- 19.....5-2 أبعاد السياحة
- 19.....1-5-2 البعد السياسي
- 19.....2-5-2 البعد الاجتماعي
- 19.....3-5-2 البعد الثقافي
- 19.....4-5-2 البعد الاقتصادي
- 20.....3-الفندق
- 20.....1-3 تعريف السياحة
- 20.....2-3 أنواع الفنادق
- 20.....1-2-3 فندق عمراني
- 20.....2-2-3 فندق الضواحي
- 20.....3-2-3 فندق الإستجمام و الراحة
- 20.....4-2-3 فندق المطارات

20.....	3-3 تاريخ الفنادق
20.....	1-3-3 العصر القديم
21.....	2-3-3 العصر الكلاسيكي
21.....	3-3-3 العصر الحديث
21.....	4-3 تصنيف الفنادق
24.....	5-3 أسس تصميم الفنادق
24.....	1-5-3 الموقع
25	2-5-3 التوجيه
25.....	3-5-3 المدخل
26.....	4-5-3 بهو الفندق
26.....	5-5-3 غرف النوم
27.....	6-5-3 تصميم غرف النوم
28.....	7-5-3 فرش غرف النوم
29.....	4- العمران المحلي
29.....	1-4 تعريف عامة
29.....	1-1-4 تعريف العمران
29.....	2-1-4 الطابع العمراني الحضري
29.....	3-1-4 النسيج العمراني
30.....	4-1-4 العمران الصحراوي القديم
30.....	5-1-4 النسيج القديم
30.....	2-4 القصر

30.....	4-2-1 مميزات
30.....	4-2-1-1 التخطيط المتضام
30.....	4-2-1-2 الفراغات الخارجية
31.....	4-2-1-3 الشوارع و الممرات المتعرجة
31.....	4-2-1-4 تسقيف الشوارع و الممرات و بروز الواجهات
31.....	الخاتمة
32.....	الفصل الثاني (العمران المحلي لقصر تماشين)
33.....	1-مقدمة
33.....	2-القصر القديم لتماشين (تاريخ التأسيس , المداخل)
34.....	3-الدراسة العمرانية
34.....	3-1 الأنظمة المركبة للقصر
34.....	3-1-1 نظام التجزئات
35.....	3-1-2 نظام المسالك
36.....	3-2 المرافق المهيكلية للقصر
36.....	3-2-1 مسجد سيدي الحاج عبد الله
36.....	3-2-2 السوق
36.....	4- الدراسة المعمارية
36.....	4-1 المنازل
37.....	4-1-1 مميزاتا
38.....	4-2 الواجهات
38.....	4-3 العناصر المعمارية بتماشين

38.....	1-3-4 الأقواس
39.....	2-3-4 القبب
39.....	3-3-4 الدعامات
39.....	4-4 مواد البناء المستعملة
39.....	1-4-4 الجبس
39.....	2-4-4 حجر اللوس
40.....	3-4-4 الخشب
40.....	الخاتمة
41.....	الفصل الثالث (الدراسة التحليلية - الأمثلة - البرنامج - الأرضية)
42.....	1-مقدمة
42.....	2-تحليل الأمثلة
42.....	1-2 جدول التحليل
59.....	3- تحليل الأرضية
49.....	1-3 أسباب اختيار مدينة تماسين
50.....	2-3 الموقع الإداري و الجغرافي لمدينة تماسين
50.....	1-2-3 الموقع الإداري
51.....	2-2-3 الموقع الجغرافي
51.....	3-3 أسباب اختيار الأرضية
51.....	4-3 موقع الأرضية
52.....	5-3 الموصولية
52.....	6-3 محيط الأرضية

53.....	7-3 هندسة وقالب المحيط العمراني
54.....	4- البرنامج النهائي المقترح
54.....	4-1 جدول المقارنة
55.....	4-2 البرنامج المقترح
57.....	الخاتمة
58.....	الخلاصة العامة
60.....	المصادر
61.....	الملحق (الأهداف و العزوم+ الفكرة التصميمية+ المشروع)
62.....	1- عناصر العبور
63.....	2- الأهداف والعزوم
64.....	3- الأفكار التصميمية
68.....	4- المشروع

المقدمة العامة

1- مقدمة :

إن التطور السريع الذي يشهده العالم في مختلف المجالات يضع مفهوم العمارة في منظور أفكار جديدة وجب على المعماري وضعها نصب أعينه لتحقيق مبدأ الملائمة بين الأشكال و الوظائف في المبنى من جهة وتأقلمها مع النمط المعماري من جهة , وكل هذا يهدف إلي تحقيق التجانس المعماري و العمراني .

إلا إن هذا التطور لم يتماشى بالسياق المطلوب في الجزائر و خاصة المناطق الصحراوية , حيث طغى الاتجاه الحديث على الجانب المعماري و العمراني بدون مراعاة تاريخ العمارة و الاتجاهات السابقة للمنطقة وهذا يرجع إلى عدم الاهتمام بالإرث الحضري و العمارة القديمة , رغم أنها الجانب الأساسي المعبر عن المنطقة بحد ذاتها .

2- الإشكالية :

الجزائر بتاريخها الغني و الطويل و بزخمها بالمناطق و المقومات السياحية و بعاداتها و تقاليدھا المتنوعة تظهر ضعيفة أمام دول أقل شأنًا منها في مجال السياحة, و منطقة وادي ريغ و بالتحديد تماسين هي جزء لا يتجزأ من الصحراء أو من الفضاء الواحاتي لهذا الوطن الكبير . والسياحة في هذه المنطقة تعاني من وضعية مزرية من الإهمال و عدم الاهتمام بالإرث الحضاري و المقومات السياحية الموجودة التي تميز أو تبرز المنطقة عن غيرها و هذا راجع لعدم جود ثقافة سياحية و من هنا يطرح الإشكال نفسه:

-كيف يمكن الوصول إلى مشروع سياحي يستمد أصالته من العمران المحلي للمنطقة ؟

-كيف يمكن إدماج الثقافة السياحية الحديثة داخل محيط محلي ؟

3- سؤال البحث :

ما هو دور المرفق السياحي في التعريف بالعمران المحلي ؟

4- الفرضية :

-تسويق العمران المحلي عن طريق السياحة .

-نقل الطابع المحلي العمراني للسائح.

5- محتوى البحث :

يحتوي البحث بالمجمل على ثلاثة فصول , كل فصل يتناول جانب من الدراسات و هي كالتالي :

-الفصل الأول : الدراسة النظرية (دراسة المفاهيم).

-الفصل الثاني : الآليات المستوحاة من العمران المحلي لتماسين.

-الفصل الثالث : الدراسة التحليلية (تحليل الأمثلة -تحليل الموقع-البرنامج).

الفصل الأول

[الدراسة النظرية: تحليل المفاهيم]

1- مقدمة :

تعتبر السياحة نشاط اقتصادي يتطور بتطور البنية القاعدية من وسائل النقل والترفيه وأماكن الراحة والاستجمام، ومن بين المراكز السياحية التي تقترن اقترانا كبيرا بالسياحة هو الفندق.

اذ يعتبر الفندق من ضمن الفضاءات السياحية التي تحتاج الى اهتماما خاصة من طرف السلطات العمومية وذلك نظرا للثقل الذي تؤديه في المعادلة السياحية للوطن، المهندس المعماري بدوره يجب ان يكون له تأثير ايجابي على تصميم الفنادق بغرض تحقيق جودة المجال الداخلي.

كما تزايد الحديث في السنوات القليلة الماضية عن العمران المحلي و الذي دخل في سياق العمارة المستدامة ،لذلك سيتم في سياق هذا الفصل تناول عموميات عن السياحة -الفندق -العمران .

2- السياحة

1-2 تعريف السياحة :

1-1-2 حسب LAROUSSE:السياحة هي عملية السفر قصد الترفيه عن النفس و هي كلمة انجليزية الأصل و تعني القيام بجولة.

2-1-2 حسب المنظمة العالمية للسياحة:أما هذه المنظمة فقد اعتبرت النشاط السياحي نشاط إنساني و ظاهرة اجتماعية تقوم على انتقال الأفراد من أماكن الإقامة الدائمة لهم إلى مناطق أخرى خارج مجتمعهم لفترة مؤقتة لا تقل عن 24 ساعة ولا تزيد عن عام كامل لغرض من أغراض السياحة المعروفة.

2-2-تاريخ السياحة :

1-2-2 المرحلة الأولى:

من بداية ظهور الإنسان إلى النهضة الأوروبية لم تكن تعتبر كمنشأ واضح فقد كان السفر من أجل التجارة والشؤون العسكرية وكذا عند ظهور الألعاب الاولمبية سافر الناس من جميع الأنحاء لمشاهدتها.(1)

2-2-2 المرحلة الثانية:

عصر النهضة الأوروبية أصبح للسياحة أبعادها الاقتصادية والاجتماعية مما جعلها تستحق الاهتمام.

حيث ظهرت أنواع من السياحة: السياحة الترفيهية - السياحة الصحية - السياحة التعليمية.

2-2-3 المرحلة الثالثة:

أواخر القرن 19 بداية القرن 20 في هذه المرحلة ازداد الاهتمام بالطبيعة من جبال وغابات وبازدياد عدد السياح انتشرت العديد من المرافق والمنشآت السياحية في العالم.

2-2-4 المرحلة الرابعة:

من 1914 إلى الآن تطورت وتتنوعت في هذه المرحلة المنشآت السياحية

- وكذا الخدمات، فقد أصبحت السياحة شعبية وساعد في تطورها:
- تطور وسائل النقل، حيث ساهمت الحربين العالمي تينفي تطوير الطائرات الحربية وبالتالي إمكانية تحويلها إلى مدنية وكذا السيارات والقطارات.
- تطور مستوى المعيشة وتحسن مستوى الدخل الفردي.
- زيادة العطل وأيام الإجازات.
- انتشار المشاكل البيئية وارتفاع نسبة التحضر. (1)

2-3 . أسس تصنيف السياحة و أنواعها :

2-3-1 حسب الموقع : (2)

-السياحة الساحلية : وهي التي تختص بالمناطق الساحلية مثل الشواطئ و ما يرافقها من نشاطات .

- السياحة الجبلية : تشمل زيارة الجبال و من خصائصها الارتفاع العالي و الأماكن الخلابة بقصد المتعة و التسلق و المغامرة .

- السياحة الريفية : تكون في المناطق الريفية و القرى التقليدية .

- السياحة المدنية : ونقصد بها تلك التي تكون في المدن العريقة كأثينا و المدن الكبرى كنيويورك و باريس .

-السياحة الصحراوية : تشمل المدن الصحراوية التي تجذب السياح لاكتشاف واحاتها وكثبان الرمال الذهبية .

2-3-2 حسب الوظائف و النشاطات : (2)

-السياحة الترفيهية : ويشمل شقين ثقافي و ترفيهي و تهدف في المقام الأول إلى تغيير المناخ المعيشي الذي يقيم فيه الإنسان و تمارس فيها نشاطات ترفيهية (العاب . التجول)

و يعمل هذا النوع بصفة مستمرة من أجل خلق مجال ممتع بما بوفرة المناخ المعيشي الجديد .

- سياحة الأعمال و المؤتمرات : وهنا تكون سياحة لأغراض مهنية أو نشاطات اقتصادية اد تهيئ لها فضاءات خاصة .

- السياحة الصحية : و تكون للاستجمام أو المعالجة و الراحة و تخص الحمامات المعدنية ومراكز المعالجة بمياه البحر و رمال الصحراء .

- السياحة الاستكشافية : وهي عبارة عن رحلات من أجل الاستكشاف و الاستطلاع .

2-4 أنواع المنشآت السياحية :

2-4-1 الموتيل : هو نزل يقع بجانب الطرق و المحطات وتكون الإقامة فيه مؤقتة ويكون عند نقاط الحركة السريعة و على الطرق الكبرى . (3)

2-4-2 بيت الشباب : هو عبارة على مرفق يتوفر على أسرة في مرقد اقل تكلفة مع مغاسل ودورة مياه وجناح خاص, بالإضافة إلى قاعة للراحة و المعيشة وهو مخصص للشباب الذين تتراوح أعمارهم من 14 إلى 30 سنة . (3)

2-4-3 المخيم : هو مكان يتميز بالمسكن التقليدي القديم , الخيمة أو عربات متقلة ويكون وسط مناظر طبيعية .

2-4-4 المركب المعدني : هو مرفق يعمل على توفير الراحة و الاستجمام مع العلاج الصحي و كذلك جناح الإقامة , كما يقدم مجموعة من الخدمات المتعددة التي تكمل بعضها البعض .

2-4-5 المركب السياحي : هو عبارة عن مجموعة إقامات مخصصة للسكن عن طريق الكراء أو الشراء ,وتختلف حسب طبيعة الأفراد المخصصة لهم مع إمكانية تواجد بجانب هذه الاقامات خدمات تجارية ,إدارية وترفيهية .

2-4-6 القرية السياحية : هي مكان تتواجد فيه الراحة و الترفيه و اللهو و التسلية و إمكانية ممارسة الرياضة بشكل واسع بالإضافة إلى وجود مساكن خاصة للنزلاء .

2-4-7 الفندق : ويعتبر مأوى ومنزل أو مكان للراحة و الأكل و الشرب للسائح أو المسافر أثناء إقامته ويسعى لتحقيق أدنى حد من الراحة المتعة و يختلف الفندق حسب الخدمات وشروط الراحة و المرافق الملحقة .(3)

2-5 أبعاد السياحة :

2-5-1 البعد السياسي:

خلق سياسة الانفتاح الدولي والحوار السياسي وما ينتج عليه.تقوية التبادل السياسي والثقافي بين الدول، مثلاً: المؤتمرات الدولية.

2-5-2 البعد الاجتماعي:

إمكانية الاتصال وتبادل الأفكار بين الناس والمجتمعات المختلفة. إمكانية اتساع الثقافي المقتبس من وعي وإدراك الشخصية الفردية والجماعية وإمكانية الاتصال بين الشعوب وتوحيد الثقافات.

2-5-3 البعد الثقافي:

تحقيق الانفتاح على العالم الخارجي. التواصل الثقافي بين الشعوب.

2-5-4 البعد الاقتصادي:

قوية الاقتصاد على المستوى الوطني والعالمي، ففي بعض الدول تعد السياحة مورد ثروة أساسي و تخصص له الدولة ميزانية هامة كتونس ومصر على سبيل المثال. خلق مناصب شغل في مجال السياحة الفندقية فبعض الدول تقوم بتدريس الأساليب الفندقية والسياحية في معاهد متخصصة لتطوير هذا المجال أكثر. إدخال العملة الصعبة من طرف السياح الأجانب.

3-الفندق

3-1 تعرف الفندق :

لغة: هي كلمة فارسية وتعني الخان وهو كل نزل كبير معد للسياح والمسافرين.

اصطلاحا: هي مؤسسة تجارية وسكنية ,توفر الغرف أو الشقق المفروشة للزبون بايجار يومي أو شهري هي منشأة إيوائية التي تخصص للنوم بالإضافة إلى الخدمات المعيشية والترفيهية. (4)

3-2 أنواع الفنادق :

3-2-1 فندق عمراني : تتميز بالارتفاع العالي واحتواءها على المحلات والواكالات التجارية .

3-2-2 فندق الضواحي : وهو للناس الذين ينتقلون بالسيارات وتقع الفنادق وتقع على الطرق المهمة أو على محور الدوران أو ضواحي المدن ومن مواصفاتها هو الامتداد الأفقي ونكون مفتوحة إلى الخارج وتعتمد على الطبيعة المحيطة بالفندق .

3-2-3 فنادق الاستجمام والراحة : تقع على سفوح الجبال أو على الشواطئ ,وتحتوي على صالات للأفراح والحفلات وعادة ما تكون للترفيه حيث النزلاء يقصدونها للراحة والاستجمام.

3-2-4 فنادق المطارات: وهي نفس فنادق الطرق الخارجية لكنها تقع قرب المطارات يستعملها المسافرون بالطائرات ليلا ونهارا وقد تحتوي على قاعات للمؤتمرات وهي تجهز أيضا لرجال الأعمال. (4)

3-3 تاريخ الفنادق : (1)

3-3-1 العصر القديم: كانت الفنادق عبارة عن مساكن مؤثثة بجانب المطاعم و تموقعها يكون على حافة الطرق حيث كان أول ظهور لها في مصر القديمة ,فلسطين ثم ظهرت في روما,الفنادق قديما تبنى من الحجارة الكلسية ,السقف على شكل نصف اسطوانة طويلة . (1)

3-3-2 العصر الكلاسيكي: في بداية القرن 19 ثم تطوير فكرة خان وظهرت عمارة جديدة ذات تصاميم تتلاءم مع هذه المرحلة والتي تتميز بالضخامة والعلمية خاصة في أشكالها المعمارية كالأعمدة والمنحوتات مع تعدد الوظائف إضافة إلى النوم . (1)



الصورة 1: لفندق ومتحف كلوني بباريس تمثل الشكل العملاق للفندق مع المنحوتات على الجدران

3-3-3 العصر الحديث: متطلبات العصر الحديث أدت إلى ظهور مرافق جديدة بصورة عصرية كما تم التغيير في الشكل حيث أصبحت الفنادق متنوعة شكليا ووظيفيا مما جعل منافسة الفنادق فيما بينها.

3-4 تصنيف الفنادق :

هناك مقاييس عامة والتي تتحكم في تصنيف الفنادق حيث نذكر منها التصنيفات التالية:

عدد الغرف	مساحة الغرف باستثناء الشرف والحمام	أنواع الغرف	التأثيث والتجهيزات	مدخل الفندق	المربب / موقف السيارات	
	8م ²		حد أدنى	مدخل الزبائن مستقل ومضاءة في الليل.		فندق بدون نجوم
10	8م ² إلى 10م ² .	غرف فردية	تأثيث من النوعية المقبولة	مدخل الزبائن مستقل ومضاءة في الليل.		فندق بنجمه واحدة

15	لا تقل عن 11م ²	غرف فردية غرف مزدوجة	تأثيث من النوعية المتوسطة	مدخل الزبائن مستقل ومضاءة في الليل.	أماكن التوقف لها علاقة بسعة الفندق	فندق ذو نجمتان
20	تفوق 13م ² .	غرف فردية غرف مزدوجة	تأثيث من النوعية الجيدة	مدخل الزبائن مستقل ومضاءة في الليل.	أماكن التوقف لها علاقة بسعة الفندق	فندق ذو ثلاث نجوم
30	لا تقل عن 14م ²	غرف فردية غرف مزدوجة أجنحة عادية	تأثيث من النوعية الجيدة جدا	مدخل الزبائن مستقل ومضاءة في الليل.	أماكن التوقف لها علاقة بسعة الفندق	فندق ذو أربع نجوم
50	لا تقل عن 15م ²	غرف فردية غرف مزدوجة أجنحة عادية أجنحة رئاسية	تأثيث من النوعية المتمازة	مدخل الزبائن مستقل ومضاءة في الليل.	أماكن التوقف لها علاقة بسعة الفندق	فندق ذو خمس نجوم

المساحات المشتركة (بهو الاستقبال)	المطاعم	قاعة الولائم / المحاضرات	المحلات التجارية	المساعد	الرواقات	
مدخل مع مكتب الاستقبال + غرف الهاتف عازلة لصوت +مطفاآت			واجهات لعرض المنتجات التقليدية والخرائط والمواقع السياحية	ابتداء من الطابق الثالث	مضاء باستمرار عرضها الأدنى 1.40 م	فندق بدون نجوم

مدخل مع مكتب الاستقبال + غرف الهاتف عازلة لصوت +مطفاً ت السجائر.	قاعة لتناول فطور الصباح، مساحتها لها علاقة بسعة الفندق		واجهات لعرض المنتجات التقليدية والخرائط والمواقع السياحية	ابتداء من الطابق الثالث.	مضاء باستمرار عرضها الأدنى 1.40 م	فن 00دق بنجمه واحدة
بهو الاستقبال به مقاعد، ويحتوي على غرف الهاتف عازلة لصوت +مطفاً ت السجائر.	قاعة لتناول فطور الصباح، مساحتها لها علاقة بسعة الفندق		واجهات لعرض المنتجات التقليدية والخرائط والمواقع السياحية	ابتداء من الطابق الثالث	مضاء باستمرار عرضها الأدنى 1.40 م	فندق ذو نجمتان
بهو الاستقبال مجهز بصالونات ذات رفاهية جيدة ويحتوي على مصلحة الاستقبال إضافة الى غرف الهاتف عازلة لصوت +مطفاً ت السجائر.	مطعم ذو رفاهية جيدة		واجهات لعرض المنتجات التقليدية والخرائط والمواقع السياحية دكاكين لبيع التبغ والجرائد والبطاقات البريدية ووسائل النظافة والزينة	ابتداء من الطابق الثالث	مضاء باستمرار عرضها الأدنى 1.40 م	فندق ذو ثلاث نجوم
	مطعم ذو رفاهية جيداً جداً	قاعة الولائم / المحاضرات	واجهات لعرض المنتجات التقليدية والخرائط والمواقع السياحية دكاكين لبيع	ابتداء من الطابق الثاني مصعد أو عدة	مضاء باستمرار عرضها الأدنى 1.60 م	فندق ذو أربع نجوم

			التبغ والجرائد والبطاقات البريدية ووسائل النظافة والزينة	مساعد مخصصة لزبائن مصعد لحمولة أو المصلحة	مغطة بزرابي او بساط عزل لصوت	
بهو الاستقبال مجهز بصالونات ذات رفاهية ممتازة ويحتوي الاستقبال على الحاجب + صندوق إضافة الى غرف الهاتف عازلة لصوت +مطفاآت السجائر + فاكس +موسيقى خلفية	مطعم او عدة مطاعم ذات رفاهية ممتازة	قاعة الولايم / المحاضرات تحتوي على تجهيزات وخدمات المحاضرات	واجهات عرض المنتجات التقليدية والخرائط والمواقع السياحية دكاكين لبيع التبغ والجرائد والبطاقات البريدية ووسائل النظافة والزينة +قاعات خلاقة رجال ونساء	ابتداء من الطابق الأول مصعد أو عدة مساعد مخصصة لزبائن مصعد لحمولة أو المصلحة	مضاء باستمرار عرضها الأدنى 1.80 م مغطة بزرابي او بساط عزل لصوت	فندق ذو خمسة نجوم

الجدول (1): جدول يمثل مقاييس عامة لتصنيف الفنادق

المصدر : كتاب النافورت الإصدار الثالث باللغة العربية

3-5 أسس تصميم الفنادق :

3-5-1 الموقع:

* يتغير الموقع تبعاً لأهمية الفندق.

* يفضل الفنادق أن تكون قريبة من المناطق التجارية أو الترفيهية أو السياحية ومراكز المدن وكذلك بجوار المطارات.

*من الممكن اختيار الموقع في الأحياء الهادئة والمليئة بالأشجار والتي تتوفر فيها مساحات كبيرة لوقوف السيارات.

3-5-2 التوجيه:

أفضل توجيه في الفنادق هو توجيه المناظر وليس شرط الشمال في التوجيه وذلك لأن النزول يحتاج في المدة القصيرة التي يقضيها في الفندق أن يرى المناظر الجميلة وليس الاستمتاع بالتوجيه .

التوجيه (← المناظر والشمس والرياح السائدة)

توجيه المطابخ ← :لابد أن يكون توجيه المطبخ في الجهة الجنوبية ويكون في البدروم أو الدور الأول بجانب المطاعم وقاعات الطعام ولا بد أن يكون توجيه المطبخ عكس اتجاه الرياح السائدة . (arch-civil-books)



الصورة 2 : فندق ميريديان الأقصر (توجيه ناحية النيل)

المصدر : Archi-daily.com

3-5-3 المدخل:

- لا يشترط وجود مداخل المطاعم مع مداخل الفندق الرئيسية أي على واجهة واحدة.
- لابد من وجود اختلاف بين مدخل السيارات للفندق ومداخل المطاعم دخول السيارات يفضل تأمين حركة دخول السيارات حتى المدخل الرئيسي المغطى.
- وإعطاء هذا الطريق العرض الكافي لحركة دخولها وخروجها.
- لابد من عمل مظلة أمام المدخل لمرور السيارات من أسفلها (مدخل شرفي). (5)

3-5-4 بهو الفندق ← :

-يفضل أن يكون بارتفاع دورين يصل إلى 4 ← 3.5 (م) ويكون مزود بلاضائة الطبيعية للإضاءة والتهوية.

-يتم عمل أبواب تفتح للخارج و يتم عمل أبواب دوارة بجانبها أبواب عادية لمراعاة حدوث تعطل في الأبواب الدوارة.

-يشكل قلب الفندق ويسمح بالوصول إلى كافة الفعاليات كما يحوى على الأدرج والمصاعد وركن الاستعلامات.

-في كثير من الأحيان يشكل البهو حديقة مغطاة تتجمع حوله مختلف الصالات

المخصصة للزبائن كالبار , وصالة الإفطار (والتي تتسع ل 25 % من النزلاء)

,وصالة الطعام (تتسع ل 50 % من النزلاء) والمقهى - المطعم " بشكل عام له مدخل خاص.

-في كثير من الأحيان تشمل فنادق المسافرين على صالة للإفطار وأخرى لطعام الغذاء. أو العشاء وفي بعض الأحيان تحوى على صالات للاجتماعات.

-يفضل ألا تكون المصاعد المؤدية لغرف النزلاء ظاهرة مبعثرة أمام العميل .



الصورة 3 : تصميم افتراضي لبهو فندق .

www.google.com/image/hall

3-5-5 غرفة النوم ← :ارتفاع غرفة النوم لا يقل عن 2.80 م

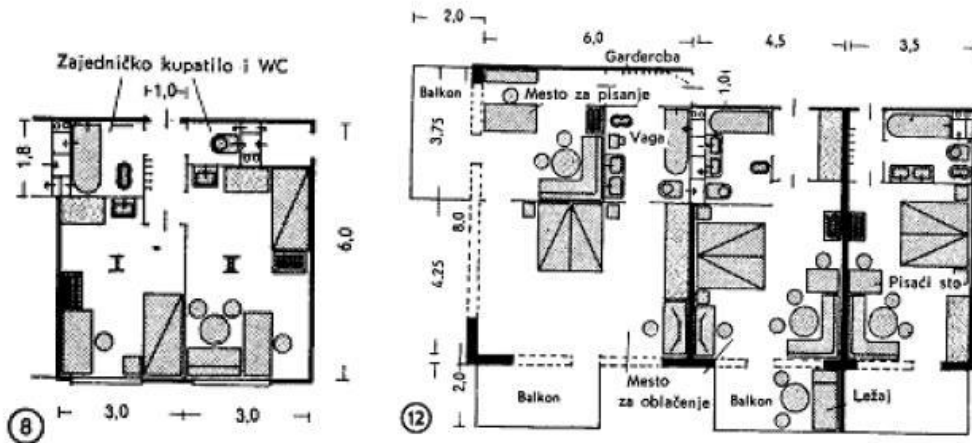
في الغرف المشتركة حيث يخصص لكل شخص مساحة لا تقل عن 3 م 2 وحجم في

الهواء لا يقل عن 12 م 2 وفي غرفه النوم الخاصة يخصص لكل شخص مساحة لا تقل

عن 8 _ 6 م 2 وحجم من الهواء لا يقل عن 20 م³.
تبدأ غرف النوم من الطابق الاول وتشرف الغرفة الكبيرة على المساحات أو الحدائق وتتجه نحو الشرق أو الجنوب, أما الغرف قليلة العمق فتظل على الحديقة الداخلية. (5)

3-5-6 تصميم غرف النوم:

- التصميم في الفنادق يكون على موديل
- لابد أن يكون توجيه الغرف في اتجاه المنظر الخارجي الأجمل
- لابد أن تكون واجهة الغرف كلها زجاجية للتمتع بالمنظر الخارجي
- يفضل عمل ترأس في غرف النوم (لكل غرفة نوم) الأسس التصميمية لها:
- لا يقل عرض أى باب فى الغرف كلها وباب المدخل عن 1 م بالمباني.
- من أول الفنادق ذات النجمتين لابد عمل حمام لكل غرفة.
- غرف النزلاء (← عرض الباب لا يقل عن 1 م ويكون الفتح للداخل) .
- 4م يتم عمل مجرى لكل حمام والمجرى يكون زوجي أي يفتح على أكثر من حمام.
- مقاسات المجرى← :لا يقل العرض عن 60 سم.
- لا يقل طول الضلع الآخر عن 160 سم.
- عرض الحمام لا يقل عن 2.400 .
- يكون هناك دواليب في منطقة تغيير الملابس بعد المدخل بحيث لا يقل عمق الدواليب عن 60 .
- سم وعرضه 90 سم • فرش السرير يكون عمودي على اتجاه فتحة النوافذ.



الصورة 4 : مخطط يوضح أبعاد غرف - المصدر: كتاب النافورت الإصدار الثالث

3-5-7 فرش غرف النوم:

أبعاد السرير 1.95 * 9 وأحياناً يمكن دمجها في الحائط، أما في الغرف الصغيرة فيمكن استخدامه كاريكه كما يوضع في غرف النوم دولاب للملابس والبيضات والأحذية والملابس بعرض 50 سم على الأقل وعمق 60 سم ويمكن ان يصل العرض عن متر كما توضع منضدة للاستخدام اليومي بأبعاد 40 * 40 سم ومكاتب بأبعاد 6 * 1متر ومقعدان وأريكة ومنضدة للحقائب بأبعاد 80 * 50 سم وبارتفاع 40سم ويلاحظ ضرورة وجود مرآه . (4)



الصورة 5 : نماذج عن تصميم غرف الفنادق ب سريرين

المصدر: pdf موسوعة الفنادق -احمد ابراهيم -



الصورة 6 : نموذج لتصميم غرف بسرير كبير. المصدر: pdf موسوعة الفنادق -احمد ابراهيم -

4- العمران المحلي .

4-1- تعاريف عامة:

4-1-1 تعريف العمران: هو العلم الذي ينظم المدن عن طريق . دراسة المفاهيم والظواهر التي تسمح بتكثيف . كل عناصر المدن من اجل توفير مختلف حاجيات البشر بالاعتماد على مجموعة من التدابير الاقتصادية و الاجتماعية و البشرية . (6)

4-1-2 الطابع الحضري العمراني:

لكل مدينة طابعها العمراني مما يجعلها تختلف عن بقية المدن، المقصود من الطابع الحضري هو "مجموعة الصفات المركبة التي تميز مدينة أو مكانا بذات، والتي تميزها في علاقتها مع الموقع والتاريخ، يساهم الطابع الحضري في تحديد هوية المدينة، ويسمح بتناول مسألة النوعية الحضرية ومميزاتها، ضياع هذه المميزات احدث الأزمة الحضرية الحالية. (6)

وهناك بعدان أساسيان لمطابع العمراني:

- البعد المادي: الذي يعتمد على المكان والبيئة والمحيط من ناحية أخرى.

- البعد الثقافي الحضري: الذي يضم المجتمع والأنشطة والسلوكيات وغيرها.

4-1-3 النسيج العمراني :

يعبر هذا المفهوم عن الخلايا المبنية المتضامنة و الفراغات والوسط الحضري، كما نطلق من وجهة نظر فضائية عمى الشكل الحضري الذي يتألف من عناصر فيزيائية (الموقع، الشبكات المختلفة ، الفضاءات المبنية والغير المبنية، الأبعاد، . شكل ونوعية البناء) والعلاقة التي تربط بينها .

يرتبط مفهوم النسيج العمراني بالمورفولوجية العمرانية، كما ترتبط عموما بإدراك السكان وخصائص الإطار المبنى، ويتخذ شكلا ثابتا، مثل حالة الأشكال العمرانية خلال فترة معينة وقد يتخذ شكلا ديناميكيا وإمكانية تطور نمو هذه الأشكال . (7)

4-1-4 العمران الصحراوي القديم :

هو إنشاء مدن ذات طابع خاص ومميز والذي يتمثل أساسا في القصر الو مساكن التقليدية و الواحة وهذا م يميز المدينة في شمال الصحراء الجزائرية، التنظيم المجالي للمدن الصحراوية والتي تتميز بمناخ خاص مما أدى لخلق تنظيم ونمط مجالي خاص بها. (7)

4-1-5 النسيج القديم :

و ذلك النسيج الذي ظهر في حقبة زمنية معينة وهو خاضع من حيث هيكلته وتخطيطه إلى ظروف الحياة في تلك الحقبة، سواء في الهيكل العام لهذا النسيج أو طبيعة تصميمه المسكن ومواد البناء المستعملة. (7)

4-2-4 القصر :

عبارة عن تجمعات سكنية محصنة يمتاز بها جنوب المغرب الأقصى كذلك الصحراء الجزائرية وحصنه هذه القرى لتفادي هجمات الرحل واستتار السكان فيها، يكون تحصينها بأسوار عالية كما تمتاز هذه الحصون بتواجد أبراج المراقبة من اجل التصدي لأي هجوم. (8)

4-2-1 مميزاتة :

4-1-2-4 : التخطيط المتضام :

"يقصد بإتباع الحل المتضام هو تقارب مباني المدينة بعضها من بعض حيث تتكثف و تتراص في صفوف متلاصقة، في البيئة الحارة الجافة و الشبه جافة يكون التفاوت كبير بين درجات الحرارة صيفا و شتاءا وكذلك بين الليل و النهار مما يستوجب استخدام التخطيط المتضام لتوفير أكبر قدر من الظلال التي تسقطها المباني على بعضها البعض

4-1-2-4 الفراغات الخارجية :

يؤثر المناخ على الفراغات الخارجية فنجدها غير متسعة، لان أشعة الشمس القوية تمنع استغلال مثل هذه الفراغات الخارجية المكشوفة في ممارسة الأنشطة المختلفة إلا إذا ظللت كلها أو جزء منها بواسطة الأبنية أو صفوف الأشجار، ويقتصر وجود الفراغات الأكبر نسبيا على

مناطق الفصل بين الأحياء و مناطق المراكز الرئيسية مع استخدام وسائل تظليل مناسبة لهذه الفراغات.

4-2-1-3 ممرات الشوارع و ممرات الشوارع المتعرجة :

إن استخدام الشوارع و الممرات المتعرجة يؤدي إلى تعرضها لأقل قدر ممكن من الإشعاع الشمسي المباشر.

4-2-1-4 تسقيف الشوارع و الممرات و بروز الواجهات :

في بعض المناطق تم إتباع بعض الحلول في تظليل الممرات بواسطة الأشجار أو الأقمشة لحماية المارة من أشعة الشمس، ولقد اختلفت أساليب تغطية الممرات و الشوارع باختلاف المناخ و مواد البناء المتوفرة ، و في الشوارع و الممرات الغير المسقوفة فقد لجأ الإنسان في هذه المدن إلى معالجة معمارية أخرى حتى يتم إلقاء المزيد من الظلال على أرضيات الشوارع و واجهات المباني .

الخاتمة :

من خلال هذا الفصل الذي تناولنا فيه مصطلحات و تعاريف تخص كل من العمران التقليدي، السياحة والفنادق. حيث تطرقنا إلى أصناف السياحة و تاريخها و أهميتها و خصصنا الفندق كمرفق سياحي مهم , كما قمنا بدراسة شاملة له من حيث المعايير و أسس التصميم و التصنيف و صلته بالحدثة .لنكون بذلك حصيلة معرفية شاملة من اجل تصميم فندق . كما تطرقنا في الأخير إلى مفاهيم عامة متعلقة بالعمران و انعرجت الدراسة إلى القصر الذي يمثل النواة الأصلية للمدن الصحراوية التي يمكن أن نستمد منها ثقافة و الاتجاه العمراني و المعماري للمدينة .

الفصل الثاني العمران المحلي لقصر تماسين

1-مقدمة :

العمران في الصحراء قديم قدم المجتمعات التي استوطنته، وقد اختزن هذا العمران في طياته تراثا ، شكل إرثا حضاريا زاخرا ببعده التاريخي ونمطه الحياتي الذي تميز بنسيجه العمراني المتماسك واستطاع أن يبقى قائما في المكان ومستمرا مع الزمان وبالتالي شكل حضارة متواصلة في المدينة الصحراوية.

و مدينة تماسين هي واحدة من المدن الصحراوية القديم المتميزة بطابعها العمراني و الذي يتحدد في النسيج القديم لها (القصر التماسيني) , لذلك في هذا الفصل سنتطرق إلى دراسة عمرانية ومعمارية لقصر تماسين لاستخراج العناصر المكونة له وتوظيفها في المشروع .

2-القصر القديم لتمامسين :

يرجع تاريخ تأسيس القصر العتيق بتمامسين مند 782 م و قد أقيم على ربوة (تله) ارتفاعها 8م و طولها 400م و عرضها 300م لغرض دفاعي و قد أحيطت بخندق عرضه 1 إلى 6م و أحيط بسور عالي ارتفاعه 12م تتخلله أربعة مداخل : 1-مدخل الخوخة غربا .

2-مدخل السوق جنوبا.

3-مدخل الزنقة شمالا .

4- مدخل لعلا شرقا الذي لم يبق له اثر. (9)

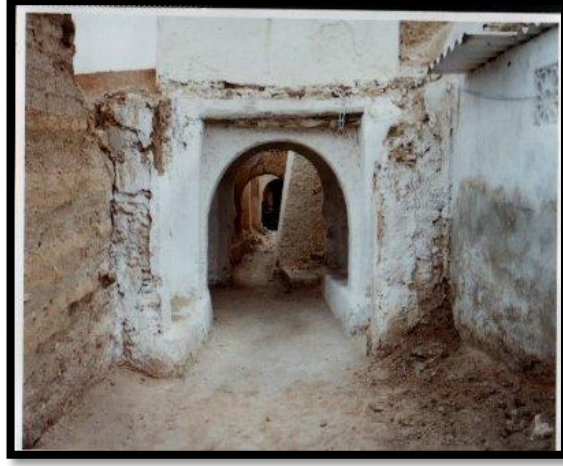


الصورة 8: مدخل الخوخة غربا



الصورة 7:مدخل السوق جنوبا

المصدر : الباحث 2019



الصورة 9: مدخل الزنقة شمالا ... المصدر: الباحث

3- الدراسة العمرانية

3-1 الأنظمة المركبة لنسيج لقصر تماسين :

3-1-1 نظام التجزعات: يتشكل النسيج العمراني للقصر من مجموعة من الأحياء (حارات) وهي على شكل جزيرات متقاربة تفصل بينها الشوارع والأزقة. تضم كل جزيرة مجموعة من المنازل المتلاحمة تسكنها عائلات ربط بينها صلة القرابة. وتختلف أشكال الجزيرات من حيث الانتظام فمنها جزيرات منتظمة يقارب شكلها المستطيل بينما توجد أخرى أقل انتظاما وأخرى غير منتظمة. (10)



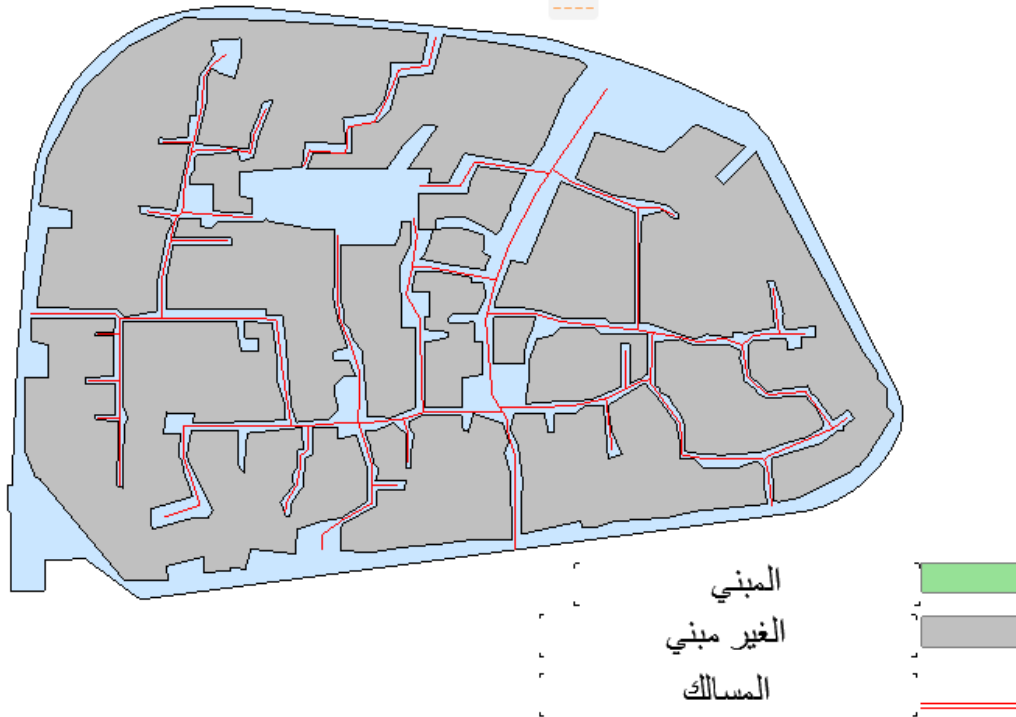
الشكل 1 : مخطط قصر تماسين . المصدر : عن DUCH ورقلة .

3-1-2 نظام المسالك :

تتخلل القصر شبكة من المسالك التي جسدت وفق تقنيات معقدة تناسب البيئة المحلية. ومن أبرز ما يميزها الضيق والالتواء، وكذلك التغطية التي تمس جزءا كبيرا من المسالك بحيث يمكن تقدير نسبة التغطية بالثلث. وتكون التغطية عن طريق التسقيف المسطح أو القباب النصف برم وذلك باستعمال جذوع النخل والجريد والطين والجير، واستعملت العقود خاصة على مداخل الأجزاء المغطاة التي تتواجد بها أحيانا فراغات تسمى الدكانة بها مقاعد مبنية معدة للجلوس.

كما تمتاز تركيبية شبكة المسالك بالتدرج من العام إلى الخاص، الشارع فالزقاق فالمر حتى الوصول للبيت. الشوارع الرئيسية وهي أطول المسالك وأعرضها يتراوح عرضها ما بين

2.5 و 2. تبدأ من المداخل الأربعة للقصر وتتوغل في الداخل، وتمتاز بكونها خطية تتمتع بنوع من التواصل المستقيم. وتعتبر محاور رئيسية للحركة والعمران داخل القصر، كما يتمركز فيها النشاط التجاري والسوق، وتتواجد عليها أغلب المساجد والساحات (الرحبات). أما الأزقة فهي عبارة عن مسالك أضيق من الأولى، لا يتعدى عرضها المترين، تتفرع من الشوارع الرئيسية وتتوغل داخل حارات القصر والوحدات السكنية المختلفة . (10)



الشكل 2 : توضيح هندسة المسالك في القصر (عمل الباحث).

2-3 المرافق المهيكلة للقصر :

3-2-1 المسجد (سيدي الحاج عبد الله): يمثل المسجد احد العناصر المهمة في تركيب القصر حيث انه يمثل المرفق المهيكل للقصر وذلك راجع الى ثقافة وعقيدة السكان و تمسكهم بالإسلام . يتموقع المسجد في مركز القصر يتميز بالمأذنة (الصمعة) التي يبلغ ارتفاعها 21م ويرجع تاريخ بناءها الى 1192. (10)



الصورة: مأذنة مسجد القصر

المصدر: [google/mage/timasine/mosque/qser.com](https://www.google.com/mage/timasine/mosque/qser.com)

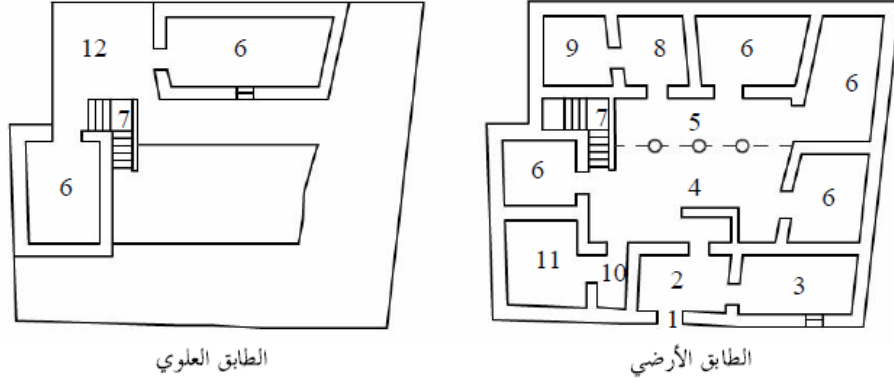
3-2-2 السوق :

يعد السوق ثاني المجالات المهيكلة للقصر مع المسجد حيث كان من اهم المجالات التي تلبى الحاجات اليومية للإنسان بالإضافة إلى ذلك كان مجال للتجمع مثله مثل الرحبان . (10)

4- الدراسة المعمارية :

4-1 المنازل: تتشابه جميع المنازل بالقصر، سواء في مخططها العام وتنظيم المجالات، كما يوضحه مخطط أحد المنازل ، أو من ناحية مواد البناء وطرق الإنشاء. ففي أغلبها نلاحظ وجود طابقين، طابق أرضي يشكل المجال المعيشي للسكان، ويتكون من السقيفة التي تتواجد على المدخل وهي مجال مغطى تعتبر كمعبر للداخل، صغيرة المساحة، وذات شكل مستطيل في الغالب، والفناء أو الحوش الذي تحيط به المجالات الأخرى ويقع على أحد جانبيه رواق يسمى محليا "البرطال" أو الساباط بشكل مستطيل، ويستعمل كفضاء معيشي يومي. بالإضافة إلى عدة

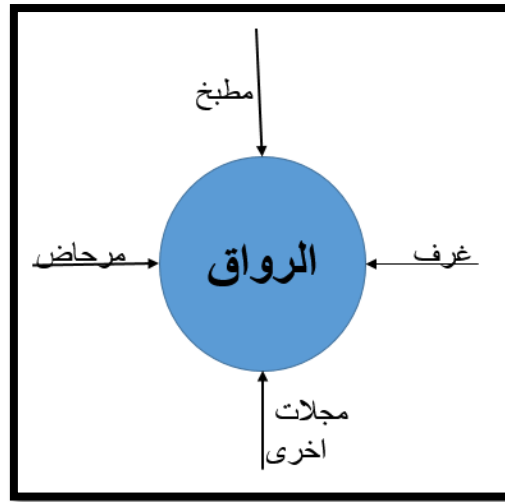
حجرات منها المطبخ وقاعة الضيوف والإسطبل. أما الطابق العلوي فيحوي عددا قليلا من الغرف ويرتكز على استغلال السطح. (10)



- | | | |
|--------------|----------------|----------------------------|
| 9 مخزن | 5 رواق (برطال) | 1 مدخل رئيسي |
| 10 دورة مياه | 6 غرفة | 2 السقيفة |
| 11 إسطبل | 7 سلم (درج) | 3 غرفة الضيوف (بيت الضياف) |
| 12 سطح | 8 مطبخ | 4 حوش |

الشكل 3: مخطط عام لنموذج من منازل قصر تماسين.

المصدر : مخطط معد من مديرية العمران و التخطيط ورقلة .



الشكل 4 : مخطط عام للتوزيع ألمجالي لمنال القصر (الباحث)

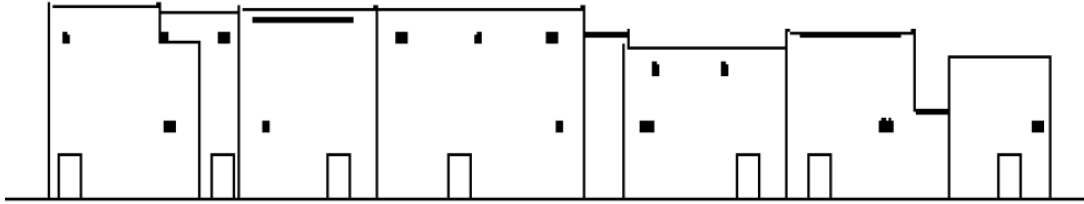
1-4-1 مميزات المنازل : يتميز بالخصائص التالية:

- اقتصار البيوت على الوسائل التقليدية في البناء كليا مثل: الطين، الخشب، الجلود....الخ.
- أشكال الطوب التقليدي الذي يأخذ شكل مثلثي مخروطي مضغوط باليد فقط.

- تتميز الجدران بخلوها من الأعمدة التي تستعمل في المباني الحديثة فيحرص فقط أن تكون سميكة عند الأساس وتقل سمكا كلما تعلو.
- في حالة تعرض الجدار لتشقق ما يدعم بالتبلياق وهو عبارة عن دعامة من الطوب تبتت ملتصقة بالجدار المتصدع قصد حمايته من السقوط.
- تتميز زخرفة المباني بدا يسمى محليا بالتصباغ أي تخطيط الجدران الخارجية للمباني بأصابع اليد بغرض حفظها من عوامل التعرية .

2-4 الواجهات :

تعتبر الواجهات العمرانية انعكاسا حقيقيا للتخطيط الاجتماعي، فجاءت الواجهات في شكل فتحات عالية وضيقة وهذا لانفتاح المسكن على الداخل، فهي منسجمة الى حد بعيد مع المقياس الإنساني، حيث تبدو الفتحات مرتفعة لمنع الرؤية نحو الداخل . و الأبواب منخفضة وهذا من أجل توفير حرمة المسكن. (10)



الشكل 5 : واجهة عمرانية لقصر تماسين. إعداد الباحث

3-4 العناصر المعمارية بتماسين :

معظم العناصر المعمارية المستعملة في قصر تماسين هي عناصر للعمارة الإسلامية ونذكر منها: القباب و الادماس، المآذن والأقواس الأعمدة والتيجان ، الدعامات، الزخارف والنقوش.



1-3-4 الأقواس : الأقواس في

العمارة التقليدية بوادي سوف لا تختلف عما استعمل منها في الحضارة الإسلامية عموما، غير إن التركيز تم على الشكل الدائري والشكل المدبب.

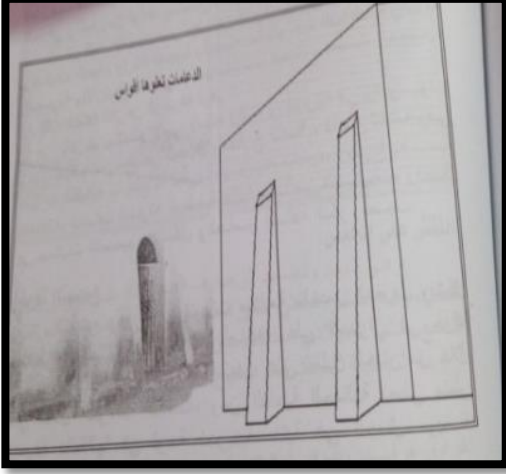
الصورة 11: قوس في قصر مستاوة يماثل الطابع في قصر تماسين

المصدر: الباحث

4-3-2 القبة : إن لجوء أهل تماسين إلى بناء القبة جاء كضرورة من جهة وكنمط معماري متوافق مناخيا من جهة أخرى، إما الضرورة فتمثلت في نقص مادة الخشب والحديد ونحو ذلك مما يستعمل كسند للسطوح.

4-3-3 الدعامات :

في العمارة التقليدية لوادي ريغ هو مقطع من هرم مقطوف الرأس او مقطع من مخروط، وأحيانا تربط الدعامات بأقواس من الأعلى فتشكل متتالية من الأقواس المتناظرة التي تزين واجهة المبنى.



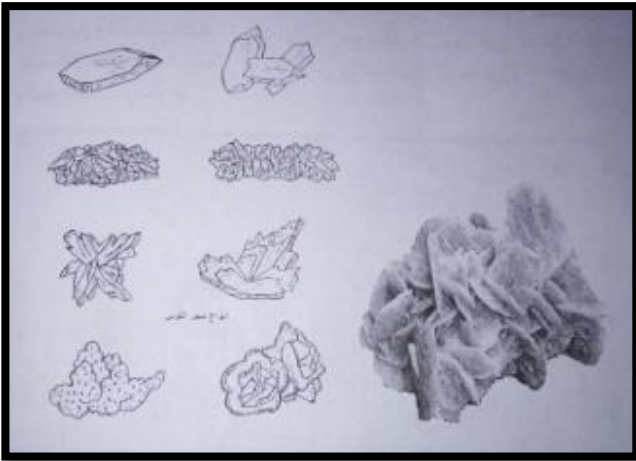
الصورة 12 : الدعامات المستعملة في القصر .
المصدر : البناء في المناطق الصحراوية pdf

4-4 مواد البناء المستعملة:

4-4-1 الجبس : وهو الجبس المنتج محليا من حجر " التافزة " أو " الترشة " وهما المادتان الأوليتان المفضلتان لصناعة الجبس .

4-4-2 حجر اللوس " زهرة الرمال ":

وهو حجر يتكون من معدن الجبس، بوجود بعض الرطوبة وتوفر الحرارة العالية في الطبقات العليا من التربة بعمق 1 م أو أكثر فتنتج عدة أشكال وأحجام من هذا الحجر.



الصورة 13: شكل حجر اللوس المستعمل في العمارة الصحراوية
المصدر : google.iimage



4-4-3 الخشب: ومصدره شجر النخيل، يترك لفترة زمنية حتى يجف ثم يسقطها العامل المتخصص في " التقليق " ويقطعها إلى أطراف حسب حاجة كل طرف.

الصورة 14 : جدع النخيل مادة بناء اولية في العمارة الصحراوية

المصدر : البناء في المناطق الصحراوية

الخاتمة :

تكتمل الحصيلة المعرفية في هذا الفصل من جانب العمران المحلي لتماسين حيث تطرقنا إلى الجانب العمراني للنسيج القديم لتماسين المتمثل في القصر من ناحية الشكل , الأنظمة و التوزيع الوظيفي كما تناولنا الجانب المعماري و الذي يخص المساكن و الواجهات و العناصر المعمارية و مواد البناء إلى غير ذلك .

و بمعرفة هذا النسيج الذي يعبر عن أصل المنطقة يمكننا حل الإشكالية المطروحة عن كيفية انجاز مشروع حديث يستمد اصالته من المنطقة .

الدراسة التحليلية تحليل الأمثلة - تحليل الموقع

1- المقدمة :

في الفصل الثاني تتمحور الدراسة التحليلية لمشروع الفندق حول دراسة نظرية بسيطة حول الفنادق وتطوره عبر التاريخ، أنواعه، وتصنيفاتها بالإضافة إلى المعايير التقنية المتبعة في تصميمها.

كما يحتوي على تحليل الأمثلة المختارة للدراسة، البرنامج النهائي، تحليل الأرضية، وكل النقاط التي تقودنا إلى استخراج عناصر العبور بالنسبة للمشروع .

2- تحليل الأمثلة :

تطرقنا في تحليل الأمثلة إلى أربعة مشاريع مقسمة إلى 2 خارجية و 2 داخلية و قريبة للوسط المدرس . و الدراسة متمثلة في جدول مقارن للخروج بنتيجة في كل نقطة مدروسة .



الصورة 16 : فندق اللاون - كرواتيا



الصورة 15 : فندق الزيبان -بسكرة-



الصورة 18 : فندق الواحات - تقرت -







الصورة 17: فندق دوغمي اين - كوريا الجنوبية -



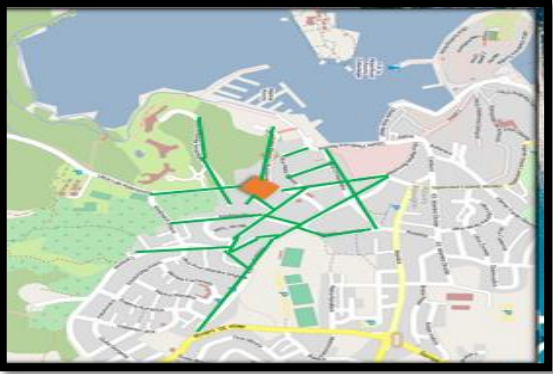
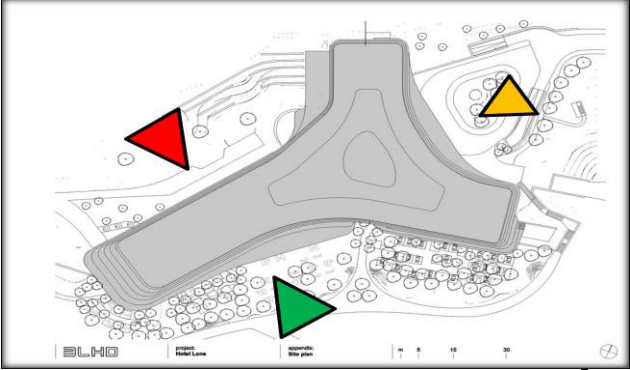
1-2 جدول التحليل :

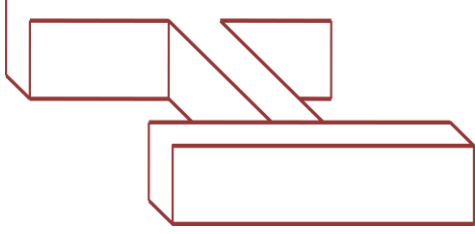

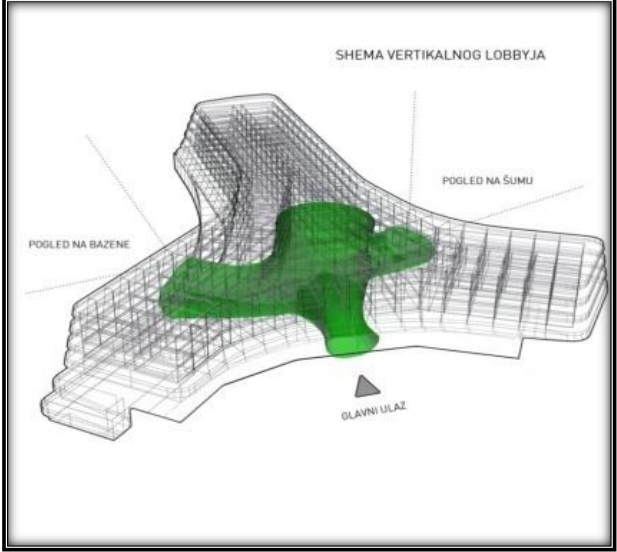
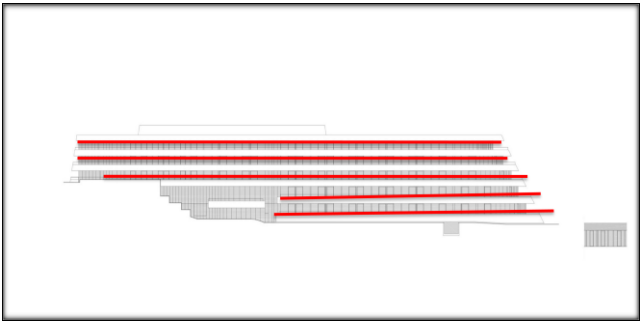
يمثل الجدول الآتي ملخص العمل التحليلي للأمثلة و الذي يعمل بمبدأ بين الأمثلة الواقعية و الأمثلة الخارجية : (مصدر الصور : +.archi daily الباحث للأمثلة الداخلية)

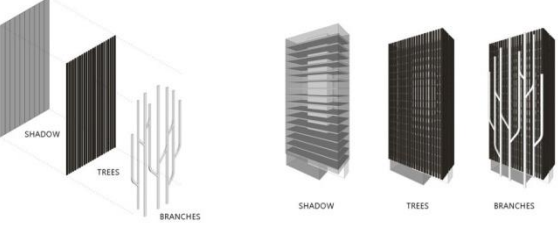


العنصر المدروس	الموقع	
	مكونات المحيط	المدينة
فندق الزيبان - بسكرة -	<p> ■ طريق ميكانيكي رئيسي ■ طريق ميكانيكية ثانوية ■ المشروع ■ حديقة لننو ■ ضريح </p>	<p>مشروع يتواجد داخل نسيج عمراني، حيث يتميز حي المصلى مقابل لوادي سيدي زرزور ومعالم مهمة مديرية الأمن ومسجد -</p> <p>بسكرة-</p>
فندق اللاون - كرواتيا -	<p>فندق لون يقع في احد أكثر المناطق جذبا في محمية مونتي موليني بالقرب من فندق ادين التاريخي و فندق مونتي موليني الجديد .</p>	<p>المشروع متموقع في مكان مشمس و رطب طبيعيا ما يجعله قبلة جيدة للسياح - كرواتيا-</p>

العنصر المدروس	الموقع	
	مكونات الأرضية	المدينة
فندق دوغمي اين	<p>- الموقع يحتوي على وفرة من المرافق كالمقاهي و المحال التجارية و المطاعم و البنوك</p> 	<p>- يقع المشروع في دولة كوريا الجنوبية - سيول - جراسوجيل .</p> <p>- يمثل الفندق علامة مميزة لمنطقة جارسوجيل الاقتصادية التي تتميز بتوفر الخدمات و القرب من أهم المعالم في المدينة</p> 
فندق الواحات	<p>- يحظى الفندق بمحيط سياحي جيد حيث نجد بعض المعالم الأثرية -كفندق الهقار - المعلم التاريخي سيتروين - حديقة المرابطين التي يعود تصميمها إلى 1856 .</p> 	<p>- يقع المشروع في الجزائر -ورقلة - مقاطعة تقرت :</p> <p>- فندق الواحات هو الفندق الأقدم في المنطقة و يتموقع في وسط مدينة تقرت ويعتبر احد المرافق المهيكلة للمدينة .</p> 
النتيجة	<p>أهمية المساحات الخضراء داخل المشروع لتكوين مناخ مصغر . وتوفير الراحة المناخية.</p> <p>-التعامل الجيد مع الأرضية</p>	<p>- الموقع المهم للمشروع يزيد من أهميته</p> <p>-اختيار الجيد للموقع يرفع من تصنيف الفندق</p>

	الموصولية	- المدخل
فندق دوغمي اين	 <p>الذهاب إلى مركز المدينة .</p> <p>العودة من مركز المدينة .</p> <p>- الفندق متوقع في تقاطع طرق رئيسية تمثل احد الشرايين الرئيسية للمدينة</p>	 <p>- يحتوي المشروع على مدخل مباشر غير معلم بالنسبة للراجلين .</p> <p>- اما بالنسبة للحركة الميكانيكية فهناك مدخل مباشر للمرأب في الطابق تحت الأرضي .</p>
فندق الواحات	 <p>طريق وطني رقم 16</p> <p>- يتصل المشروع بالطريق الوطني رقم 16 الرابط بين تقرت و واد سوف اضافة الى ذلك تجاوره مع عدة مرافق مهمة كالحديقة و متحف المجاهد إلى غير ذلك</p>	 <p>المدخل الرئيسي</p> <p>مدخل موقف السيارات</p> <p>- للفندق مدخل وحيد مقابل الطريق أما بالنسبة للحركة الميكانيكية فالموقف مفصول تماما عن المشروع لذلك لا توجد حركة ميكانيكية في المشروع .</p>

	الموصلية	- المداخل
فندق الزيبان - بسكرة-	<p>يتمتع بموصلية جيدة لاتصاله بطريق ولائي وهو طريق مهيكلمدينة بسكرة .</p> <p>الطريق الولائي</p> 	 <p>مدخل الموقف الميكانيكي</p> <p>مدخل الزوار و المقيمين</p> <p>-يوجد مدخلين للأرضية هنالك مدخل رئيسي واحد للزوارالراجلين ومدخل لموقف السيارات للزوار وللعمال خلف المبنى.</p>
فندق اللاون -كرواتيا -	<p>طريق رئيسي</p>  <p>الوصول من المدينة إلى المشروع أو العكس يتم بطريقة غير مباشر .</p>	 <p>مدخل رئيسي للمقيمين</p> <p>مدخل رئيسي للسيارات</p> <p>مدخل فرعي مفتوح عل الردهة</p> <p>هناك فصل بين المداخل (نمط تشغيل بالفصل)</p>
النتيجة	<p>-ربط المشروع بالمدينة بواسطة طرق ميكانيكية</p> <p>-ضمان الحركة الميكانيكية و حركة الراجلين داخل المشروع</p>	<p>الاعتماد على نظام التجزئة في المداخل</p> <p>(الفصل الوظيفي في المداخل لمنح خصوصية أكثر للمشروع)</p>

	المحجمية	الواجهات
فندق الزيبان - بسكرة -	 <p>- الفكرة التصميمية: بسيطة جدا المحور الموازي للوادي المجاور وحرف H من كلمة Hôtel . - محجبه المشروع عبارة عن كتله واحده . - الشكل البسيط للمبنى أعطى سهولة في توزيع المجالات والحركة الأفقية والعمودية.</p>	 <p>عمل المهندس المعماري على استغلال الواجهة الشرقية التي تعتبر أحسن اتجاه لاستغلال التشميس لهذه المنطقة عمل على جعل هذه الواجهة أكثر نسبة فراغات للاستفادة من الإضاءة الطبيعية لغرف النوم الحبكة : ملساء مواد البناء :خرسانة و زجاج الفارغ و المملوء 50/50</p>
فندق اللاون - كرواتيا -	<p>الفكرة التصميمية بسيطة جدا جذع الشجرة يشكل البهو و القارب يشكل الحجم الخارجي للمبنى ,إظهار مبدءا التركيبية الحجمية من خلال تركيب هندسي محوري - خطي شكل حرف Y</p>  <p>SHEMA VERTIKALNOG LOBBYJA POGLED NA ŠUMU POGLED NA BAZENE GLAVNI ULAZ</p>	<p>- الايقاع : وجود إيقاع مركب. - التجانس : وجود تجانس عن طريق التكرار والانسحاب بالتعكس . - النسبة بين الفارغ و المملوء : نسبة الفارغ65% نسبة المملوء 35% الواجهة موجهة نحو الشرق لذلك نسبة الفارغ أكثر من المملوء.</p> 

	المحجمية	الواجهات
فندق دوغمي إين	 <p>- الفكرة التصميمية بسيطة حجم نموذجي لبرج و الاعتماد على الأغصان لتصميم الغلاف الخارجي</p>	 <p>خطوط عمودية بسيطة خطوط عمودية على شكل اغصان</p> <p>- أهم ما يميز الواجهة هو صفة العمودية و قد اعتمد شكل الأغصان و استعمال غلاف مزدوج</p>
فندق الواحات		 <p>- تمتاز واجهة فندق الواحات بالافقية مع تعليم المدخل بمجسم ارتفاع طابقين</p> <p>- استخدام الأقواس و الدعامات و التي تعود الى الطابع المعماري لمنطقة واد ريغ</p> <p>-</p>
النتيجة	<p>- دمج المشروع داخل محيطه</p> <p>- إعطاء معلميه للمشروع من خلال شكله</p>	<p>- حسن التوجيه للواجهة لضمان الرفاهية الحرارية و ضمان التهوية.</p> <p>- الانسجام بين نسبة الفراغ و المملوء في الواجهة يبرز جودة المعالجة للواجهات .</p>

3-تحليل الأرضية :

1- أسباب اختيار مدينة تماسين (مقاطعة تقرت) : قد تم اختيار مدينة تماسين من بين مناطق السياحية لإقليم واد ريغ نظرا لما تزخر به من أماكن سياحية :

3-1-1 المدرسة التجانية الكبرى :



الصورة 19 و 20 : صور مأخوذة للمدرسة التجانية -الباحث

3-1-2 قصر تماسين :



الصورة 21 و 22 : صور مأخوذة من قصر تماسين -الباحث-

3-1-3 البحيرة (البحور) :



الصورة 23 و 24 : صور مأخوذة من البحيرة الكبرى لتماسين -الباحث-

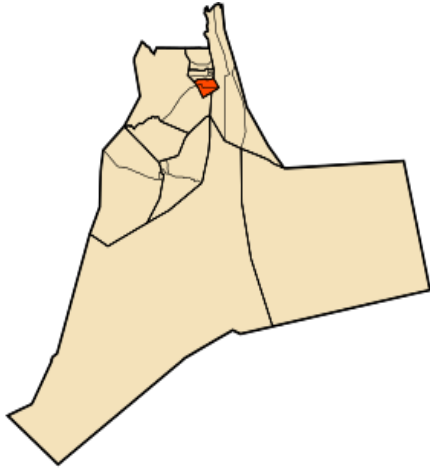
3-1-4 الواحات :



الصور 25 و 26: تمثل صور للواحات - google.image.

3-2 الموقع الإداري و الجغرافي لمدينة تماسين :

تعتبر مدينة تماسين حاليا من اكبر البلديات الموجودة في مقاطعة تقرت الكبرى حيث تضم اكبر موروث تاريخي عمراني و ثقافي في الإقليم .حيث تقع على ضفة الوادي القديم واد ريغ .



الشكل 7 :خريطة تحدد موقع تماسين.
المصدر : google maps



الشكل 6: خريطة تحدد موقع مدينة ورقلة في الجزائر.
المصدر : google.maps.

3-2-1 الموقع الإداري :

تقع بلدية تماسين في الجنوب الشرقي للوطن على الشاطئ الصحراوي الكبير وتتنمي إداريا إلى المقاطعة الإدارية الكبرى تقرت ولاية ورقلة . يحدها شمالا بلدية النزلة ومن الشرق بلدية سيدي مهدي و من الجنوب بلدة عمر ومن الغرب بلدية العالية .

3-2-2 الموقع الجغرافي :

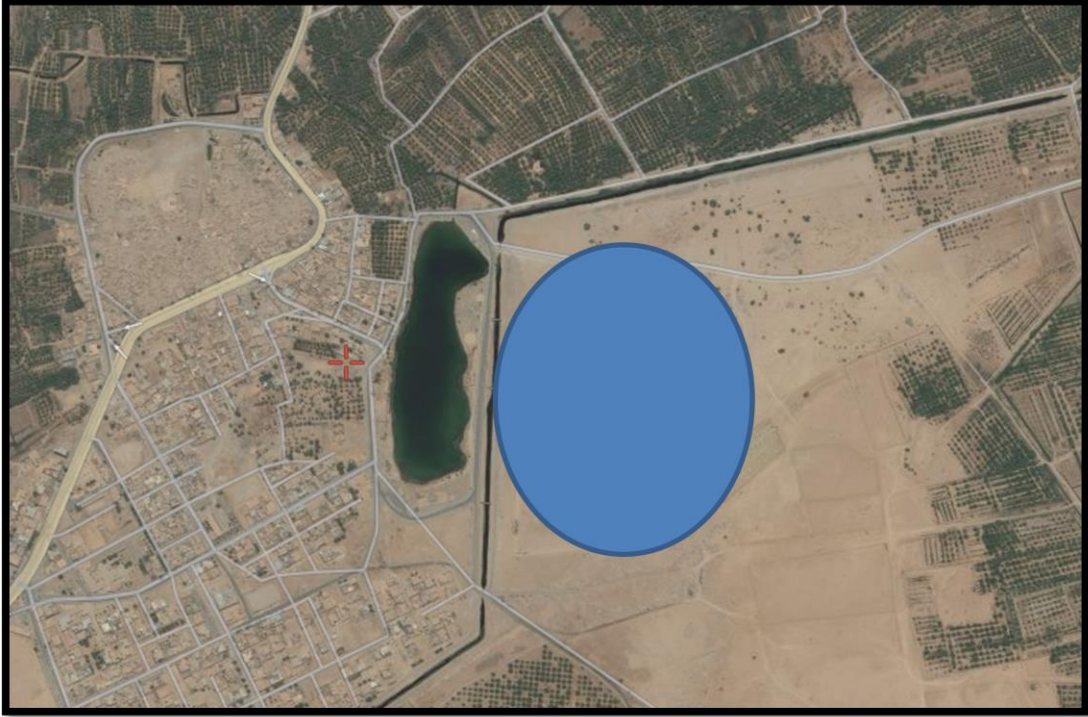
أما الموقع الفلكي فهي محصورة بين خطي طول 5.57 درجة و 6.50 درجة شرقا وخطي عرض 32.58 درجة و 33.02 درجة شمالا وتقدر الكثافة السكانية فيها ب 47.66 نسمة/كلم وصنفت كمعلم تاريخي وطني سنة 1988 .

3-3- أسباب اختيار الأرضية :

- تصنيفها كمنطقة توسعة سياحية .
- قرب الأرضية من المركز الأثري القصر القديم .
- وجود البحيرة و الواحات و المرتفع الجبلي .
- وقوعها ضمن منطقة هادئة .
- سهولة الوصول إليها.

3-4- موقع الأرضية :

تقع الأرضية بمحاذاة البحيرة المقدسة و تبعد مسافة 400 م عن القصر القديم لتماسين .

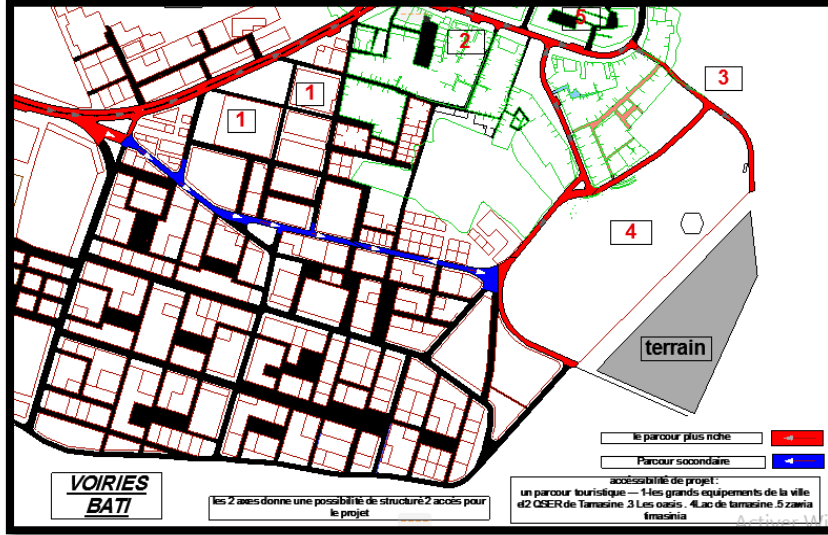


الصورة 27: صورة توضح موقع الأرضية في مدينة تماسين .

المصدر : Google Erth

3-5- الموصولية :

- تحتوي الأرضية على مسلكين رئيسيين لمدينة تماسين :
- 1- الطريق ألولائي 309 الرابط بين تقلت و بلدة عمر
 - 2- الطريق الرئيسي المؤدي إلى الطريق الوطني رقم 3
- بالإضافة إلى عدة مسالك للراجلين



الشكل 8: مخطط مدينة تماسين يوضح دراسة الموصولية للأرضية .

المصدر : عمل الباحث

3-6- محيط الأرضية : مساحتها 27.560 م²

تزخر الأرضية بمحيط عمراني سياحي جيد مما يدعم فكرة إنشاء مرفق سياحي في المنطقة:



الشكل 9: مخطط يوضح المحيط القريب للأرضية

المصدر : DUCH OUARGLA



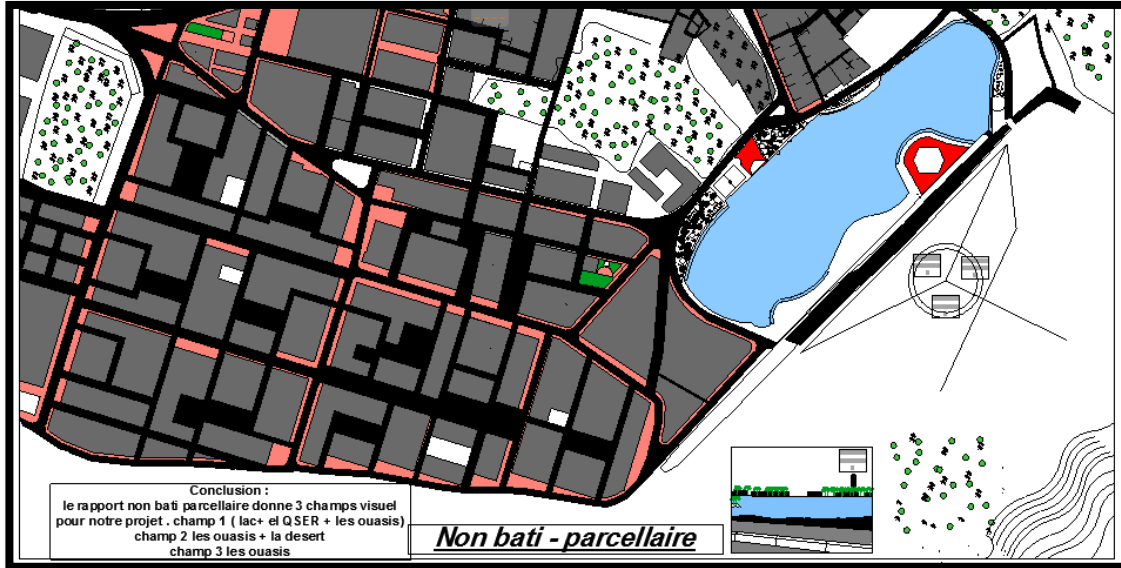
الصورة 29: البحور



الصورة 28: الواحات

3-7- هندسة و قالب المحيط العمراني:

نلاحظ ان معظم المباني المجاورة للأرضية ذات طابق ارضي او طابق ارضي +1
أما بالنسبة للهندسة فهي تنتمي للاتجاه الحديث الوظيفي لكن نظرا لغياب الرقابة فهناك إهمال
كبير في معالجة الواجهات .



الشكل 10: مخطط يظهر المقرر بين المبني و الغير مبني .-الباحث-

بالنسبة لأشكال التخصيصات فهي تنقسم إلى قسمين

- جزء حديث و منتظم ذو أشكال منتظمة
- جزء ذو أشكال عشوائية (النسيج القديم)

1- البرنامج النهائي المقترح :

بالمقارنة بين برامج الأمثلة و البرنامج الرسمي تمكنا من الوصول الى برنامج يلبي حاجيات المنطقة بصفة خاصة .

1- جدول المقارنة :

المجال	البرنامج الرسمي	THE LONE	DORMY IN	فندق الزيبان	فندق الواحات
الاستقبال					
البهو	1000	157	75.58	150	69.5
مكتب الاستقبال	50	90	15	27	40
هاتف عمومي	2	/	/	/	/
غرفة الأمتعة	34	90	19	30	35
مراحيض	25	57	50	25	20
الإدارة					
مكتب مدير	30	/	/	30	25
مكتب السكرتير	20	/	/	25	15
مكتب المحاسب	25	/	/	25	24
غرفة اجتماعات	50	60	/	/	80
مكتب أرشيف	25	/	/	25	/
كافيتيريا	26	115	/	30	20
مراحيض	12	25	30	15	25
مكتب الأمانة	20	/	18.8	16	25
المطعم					
مطعم	350	15	215	270	200
مطعم تقليدي	250	/	/	/	/
مطبخ	150	60	46	120	55.5
حانة	100	/	/	/	/
كافيتيريا	25	50	/	68	45
مطعم خارجي	150	/	/	/	/

مجالات المبيت					
30	25	17	35	24	غرف 1 سرير
42	38	33	70	35	غرف 2 سرير
60	35	/	60	32	غرف سرير كبير
65	/	146	50	62	أجنحة
35	30	43	35	24	خدمات
مجالات الرياضة					
//	/	/	/	1000	قاعة متعددة النشاطات

الجدول 2: جدول المقارنة بين برامج الأمثلة

2- البرنامج النهائي المقترح :

الملاحظات	المساحة الكلية	العدد	مساحة وحدية	المجال
الاستقبال				
640 م ²				
	500	1	500	البهو
	20	1	20	مكتب الاستقبال
	15	1	15	استقبال و توجيه
	20	1	20	غرفة الأمتعة
	20	1	20	وكالة سفر
	50	2	20	مراحيض
الادارة				
145 م ²				
	20	1	20	مكتب مدير
	15	1	15	مكتب السكرتير
	15	1	15	مكتب المحاسب
	40	1	40	غرفة اجتماعات
	25	1	25	مكتب أرشيف

	30	1	30	كافيتيريا
	25	1	25	مراحيض
	15	1	15	مكتب مقتصد
1110 م ²	المطعم			
	350	1	350	مطعم
	150	1	150	مطعم تقليدي
	450	3	150	مطاعم خاصة
	80	1	80	حانة
	80	1	80	مطعم العمال
195	المطبخ			
	15	1	15	مشالح رجال
	15	1	15	مشالح نساء
	40	1	40	الطهو
	20	1	20	التحضير
	20	1	20	الغسيل
	10	1	10	غرفة باردة
	20	1	20	مخزن يومي
	40	1	40	مخزن
6045	مجالات الإقامة			
	1000	40	25	غرف 1 سرير
	1400	40	35	غرف 2 سرير
	875	25	35	غرف سرير كبير
	1800	30	60	الأجنحة
	210	7	30	الخدمات
	760	8	95	شقق فندقية
105	مجالات أخرى			
	75	3	25	محلات تجارية
	30	1	30	عيادة

840	مجالات ترفيهية			
	200	1	200	قاعة رياضية
	20	1	20	مخزن
	30	2	15	مشالح
	100	1	100	صونا
	90	1	90	بيلياردو
	400	1	400	مسرح و سينما
255	قاعة الحفلات			
	200	1	200	القاعة
	30	2	15	تغيير ملابس
	25	1	25	مراحيض
1150	المجالات الخارجية			
	450	1	450	ملعب
	550	1	550	موقف سيارات
	150	1	150	موقف عمال
150	مجالات تقنية			
	30	1	30	ورشة الصيانة
	50	1	50	مخزن الصيانة
	40	1	40	مولد الكهرباء
	30	1	30	المراقبة التقنية

جدول 03: جدول البرنامج النهائي

الخاتمة :

من خلال جزئنا هذا والذي مخصص للجانب التحليلي حيث تطرقنا لدراسة تحليلية للأمتلة مشابهة للمشروع المراد تصميمه وذلك من أجل معرفة واستخلاص الحلول المعمارية التي قام بها المهندسون في هذه المشاريع وكيفية التعامل معها كذلك قصد الاستفادة منها في المرحلة التصميمية.

كما تطرقنا في هذا الجزء التحليلي إلى تحليل أرضية المشروع وذلك قصد استخراج نقاط القوة والعيوب المتواجدة في أرضية المشروع وذلك من أجل الأخذ بعير الاعتبار هذه النتائج المتحصل عليها في المرحلة التصميمية.

فلاصة علمة

الخلاصة العامة:

من خلال الدراسة السابقة و التي تقسمت إلى ثلاثة فصول يمكن أن نلخص نتائج الدراسة في بعض النتائج التي تجيب على الإشكالية الأساسية للموضوع عن دور المرفق السياحي في التعريف بالعمران المحلي :

- للمرفق السياحي دورين مهمين : دور ثقافي و دور معماري و عمراني
- الفندق احد المرافق السياحية المهمة .
- يتحكم في تصنيف الفنادق بعض المعايير العالمية.
- مراعاة الخصوصيات الداخلية للمنطقة احد النقاط المهمة في تصميم الفنادق .
- ينقسم العمران المحلي إلى نسيج قديم و نسيج جديد إلا أن هوية المجتمع يترجمها النسيج القديم التي يحمل ثقافة المجتمع الصحراوي .
- ينقسم العمران المحلي بدوره أيضا إلى جانبين جانبي شكلي الذي يترجم من خلال المخططات , وجانب حسي و الذي يخص ثقافة المجتمع .
- يترجم الشكل العمراني للنسيج القديم ثقافة المجتمع و التي بدورها تتحكم في شكل هذا النسيج .
- قصر تماسين احد القصور الصحراوية العريقة إلا انه تعرض للتهميش.
- يضمن قصر تماسين بعض الأنظمة التي طبقت في جل القصور الصحراوية القديمة نذكر منها : - نظام المسالك الضيقة و الملتوية -تدرج المسالك من عامة إلى خاصة- مركزية المسجد و السوق كعنصرين مهيكليين للقصر ...
- تترجم واجهات منازل النسيج القديم التحفظ و خصوصية المجتمع الصحراوي .
- استخدام القباب و القواس و العقد و الدعائم كعناصر معمارية في القصر .
- المواد المستعملة في البناء مواد بسيطة من المحيط كالحجر و الجبس و جذوع النخل...

ومنه نستنتج: للمرفق السياحي دور ثقافي حيث من خلاله يمكن ترجمة الثقافة المحلية للمجتمع عن طريق وسائل معمارية و عمرانية مستوحاة من النسيج القديم الذي بدوره يترجم هذه الثقافة كعاشية الزائر كفرد من هذا المجتمع إضافة إلى الشكل المعماري الذي له دور كبير في ذلك دون التخلي عن جانب الحدائة أو التطور , كل هذا يترجم في مفهوم السياحة المستدامة .

1- المصادر :

- 1- منتدى star times
- 2- www.lysyaha/2000/tourisme/hotel.com
- 3- البار عبد الله ... مذكرة شهادة مهندس دولة-جامعة بسكرة- 2012 تأطير: بن عباس مصدق
- 4- كتاب: موسوعة الفنادق - احمد إبراهيم- [pdf[noor-books.com]
- 5- نوفرت الإصدار الثالث باللغة العربية .
- 6- العمران و المدينة - دار الهدى - خلف الله بوجمعة -عين مليلة - إصدار 2005.
- 7- شاهد علي خيضر (إبراز الخصوصيات العمرانية بالمناطق الصحراوية -ورقلة-) شهادة مهندس دولة 2002 جامعة مسيلة .
- 8- مجلة العلوم و التكنولوجيا العدد (1) الصفحة 13
- 9- قصر تماسين / www.wikipidia.com
- 10- مذكرة شهادة ماجستير - تطور أساليب البناء في العمارة الصحراوية- جامعة بسكرة - 2010/2019 قيايلة مبارك ص . 60.61.62.63

ملحق [الأهداف و العزوم , الفكرة التصميمية , المشروع]

1- عناصر العبور :

- استغلال نقاط القوة في الأرضية كعناصر مهيكلة للمشروع.
- حسن استغلال الغطاء النباتي في المنطقة الصحراوية .
- استغلال المناظر البانورامية المحيطة بالأرضية .
- حسن توجيه المشروع لدعم الأفكار السابقة .
- استغلال العناصر المعمارية و مواد البناء المحلية .
- دمج العمران المحلي داخل المشروع .
- معايشة الزائر للنمط المعيشي المحلي لنقل الثقافة المحلية .
- استغلال الأشكال العمرانية في الجانب العمراني للمشروع لخلق تجانس عمراني .
- خلق تنظيم مجالي يواكب العصرنة و يتكيف مع النمط العمراني المحلي .

2- الأهداف و العزوم :

الأهداف	العزوم
-التعريف بالهوية المحلية للمنطقة	-إنشاء مشروع بتنظيم مجالي يطابق تنظيم المجالي المساكن المحلية
-إكساب المشروع عنصري الجذب و الاستقطاب	-العمارة العمودية تنوع مجالات الترفيه كعنصر
-الاستغلال الأمثل للعناصر الطبيعية - التقليل من الرياح الحارة - خلق جو داخلي ملائم	-ادخال العنصر المائي و الواحاتي للمشروع
خلق استمرارية بين العمران العصري و العمراني المحلي التقليدي	مشروع بمحجميه معاصرة تنظيم مجالي محلي

الجدول 04: الأهداف و العزوم

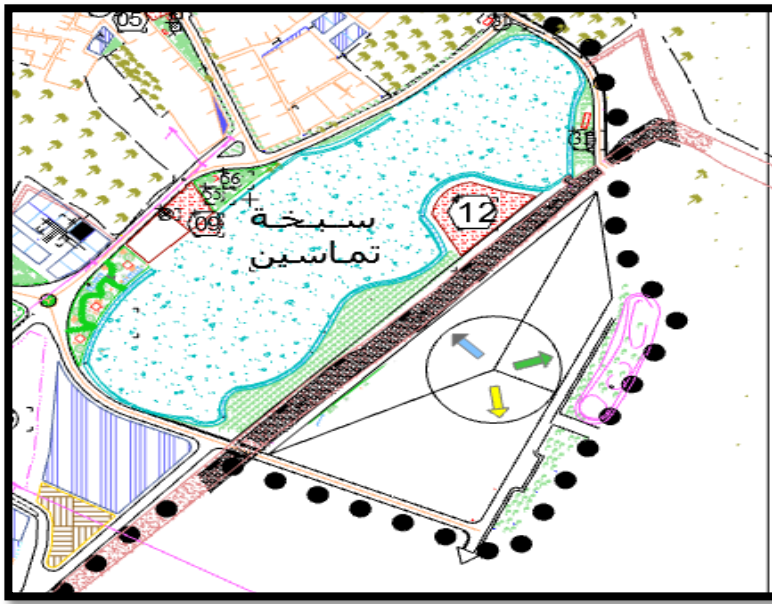
3- الأفكار التصميمية :

انطلاقاً من نتائج الدراسة التحليلية و الأهداف و العزوم تتدرج الأفكار التصميمية للمشروع عبر المراحل التالية:

-المرحلة الأولى : التصميم الحجمي

3-1 استغلال محاور مجالات الرؤية لمختلف المناظر البانورامية في الهيكلية الحجمية للمشروع

تحصيل حقول النظر التي تشمل هذه المناظر انطلاقاً من نقطة القوة لأرضية المشروع.



الشكل 11: مخطط توضيحي لتحصيل حقول النظر .

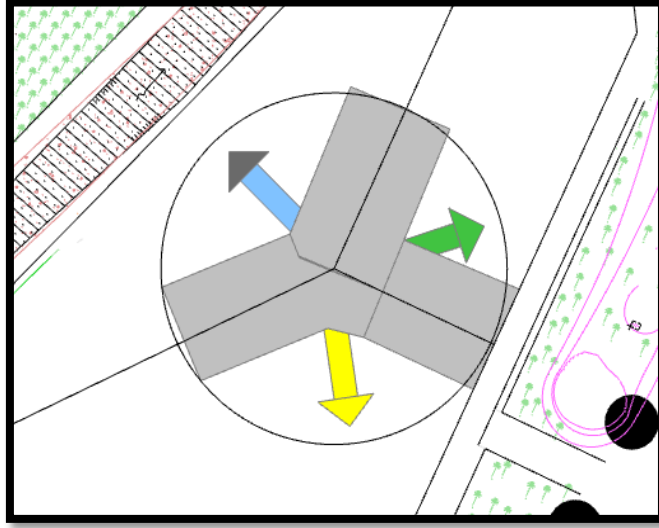
المصر : مخطط شغل الأراضي تماسين.

الحقل 1 : ويشمل البحيرة + قصر تماسين .

الحقل 2 : و يشمل الواحات .

الحقل 3: يضم الكثبان الرملية + الواحات.

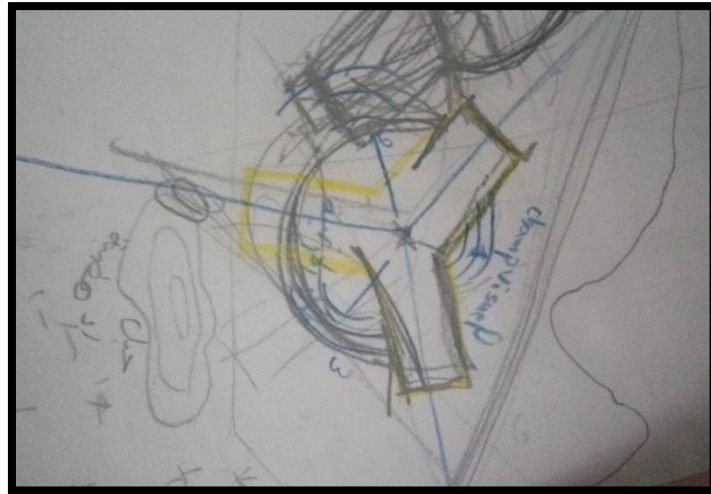
3-2-ربط محاور حقول النظر بأشكال بسيطة تتوافق مع اشكال العمران المحلي



الشكل 12 : مخطط توضيحي لعملية الربط بين محاور الحقول

المصدر: اعداد الباحث

3-3- إدراج الشكل الدائري و الاسطواناني و الذي يوفر مساحة أو حقل نظر أوسع من جهة الحقل الأول والهدف من ذلك تتمين من هذا الحقل الذي يضم القصر او النسيج القديم للمنطقة



الشكل 13: شكل توضيحي لإدماج الشكل الدائري في تصميم المشروع

3-4 معلميه المشروع : العمارة لعمودية

تعتبر المنارة في النسيج القديم العنصر المعلمي الوحيد وذلك بارتفاعها لذلك يمكننا استغلال هذه النقطة و إدراجها في المشروع و لكن بالتوافق مع الحداثة و الخروج من الأحجام البسيطة , وذلك عن طريق عنصرين عموديين إضافة إلى قاعدة لهذه العناصر .



الصورة 30 : صمعة مسجد قصر تماسين

المصدر : google.image.mosqué.timasine



الشكل 14 و 15: أشكال توضيحية لطريقة إدراج العناصر العمودية

المرحلة الثانية : تصميم مخطط الكتلة

يهدف هذا العمل إلى التعريف بالعمران المحلي و المتمثل في النسيج القديم و بذلك ضمنت هذه المرحلة توافق الجانب العمراني للنسيج القديم و التصميم العمراني للمشروع عبر النقاط التالية :

*استغلال الأشكال العضوية الغير المنتظمة في التصميم العمراني .

*نقل الأنظمة المركبة لنسيج القصر إلى المشروع ,المداخل , التصميم المتضام , نظام المسالك و التدرج

المشروع ---- المجالات الترفيهية ----المجالات العامة----- مجال الترحيب -المداخل



الشكل 16: مخطط توضيحي للعناصر المطبقة في تصميم مخطط الكتلة (اعداد الباحث)

*يتضح لنا من خلال الشكل العمراني للمشروع حيث هدفه تحقيق التجانس العمراني و ربط المشروع بمحيطه.

*كما توضح استغلال العنصر الأخضر و ذلك للمقاومة الطبيعية القاسية للمنطقة .

المرحلة الثالثة : التنظيم المجالي للمشروع

تعتبر هذه النقطة الأبرز من حيث نقل النمط المعيشي للمواطن الصحراوي و بذلك تمت المراعاة

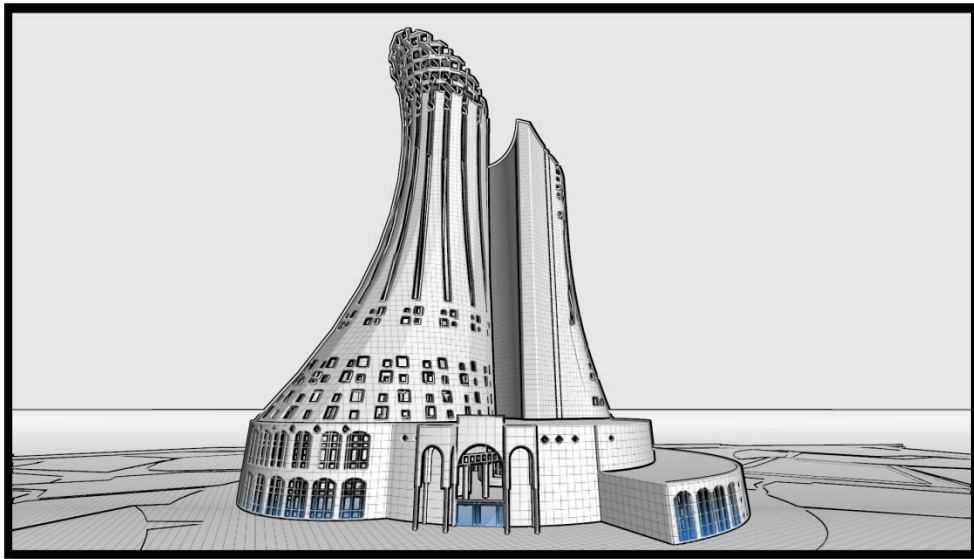
إلى التصميم المجالي بالتوافق هذا الأخير مع التنظيم المجالي المحلي :

التنظيم المركزي - الساحة المركزية - خصوصية المجالات - إضافة بعض المجالات الخاصة بالمنطقة .(الأفكار ممثلة في مخططات المشروع)

المرحلة الرابعة: المعالجة الخارجية للمشروع

تتمحور هذه المرحلة عن طريقة دمج العناصر المعمارية المستوحاة من القصر في المشروع و التي تتمثل في : الأقواس , الدعامات , الأبواب , الفتحات , أو النوافذ

- غلاف معماري لهدفين : خصوصيات مناخية + تمثيل الفتحات المتواجد في القصر و دعم الأفكار السابقة .
- استخدام الأقواس كعنصر معماري محلي .
- استعارة الباب الرئيسي للمشروع من أبواب القصر .



الشكل 17 : منظور خارجي للمشروع يوضح المعالجة المعمارية له عن طريق الأدوات المعمارية المحلية

المشروع

المخلص :

إن العصر الحالي الذي يحمل معالم الحداثة نجدها أكثر تماشياً مع ثقافات العلم من حيث تقنيات الحداثة و الإنشاء العمراني و أساليب العمارة , و لا ننكر أن القطيعة التي حدثت بين ثقافتنا و بين تاريخنا الحضاري و أورثت جهلاً بالتراث مما أدت الى ظهور انماط عمرانية جردت العمران المحلي من هويته و اصله .

من خلال هذا البحث هدفنا الى اعادة احياء العمران المحلي من خلال القطاع السياحي الذي له دور كبير في التعريف بهذا العمران . حيث حاولنا القيام بدراسة شاملة للنسيج القديم و أخذ الأسالي و التقنيات المستخدمة فيه و اعادة احياءها في المشاريع القادمة و الهدف من ذلك ضمان الاستمرار للعمران المحلي .

Résumé :

L'époque actuelle, qui porte les traits de la modernité, correspond davantage aux cultures scientifiques en termes de modernité, de construction urbaine et de méthodes architecturales, et nous ne nions pas que l'éloignement qui s'est produit entre notre culture et notre histoire culturelle et l'héritage hérité ont conduit à l'apparition de schémas urbains dépouillés de l'architecture locale De son identité et de son origine.

Grâce à cette recherche, notre objectif est de relancer l'urbanisation locale par le biais du secteur du tourisme, qui joue un rôle important dans l'introduction de cette architecture. Où nous avons essayé de faire une étude complète de l'ancien tissu et de prendre les méthodes et techniques qui y sont utilisées et de revivre dans les projets à venir et dans le but d'assurer la continuité de l'architecture locale.