

جامعة محمد خيضر بسكرة
كلية الآداب واللغات
قسم اللغة العربية وآدابها



مذكرة ماستر

الميدان : لغة وأدب عربي
الفرع: دراسات لغوية
التخصص: لسانيات تطبيقية
رقم:

إعداد الطالب (ة):
عزوز مداني – عبابسة عبد القادر
يوم: 2021/06/27

تعليمية قواعد الإملاء لتلاميذ السنة الخامسة ابتدائي - أنموذجا -

لجنة المناقشة:

العضو1	الرتبة	جامعة بسكرة	رئيسا
عبد الحليم كبوط	أ.مح.أ	جامعة بسكرة	مشرفا ومقررا
العضو3	الرتبة	جامعة بسكرة	مناقشا

السنة الجامعية : 2020 – 2021

بِسْمِ اللَّهِ الرَّحْمَنِ الرَّحِيمِ

The image displays the Basmala (Bismillah) in a highly stylized, bold black calligraphic font. The text is arranged in a circular, fan-like shape. Five long, straight black arrows originate from the top of the letters and point upwards, creating a sense of height and direction. The calligraphy is intricate, with thick strokes and sharp curves. Small, handwritten-style annotations are visible around the main text, including a '3' near the top left, a '3' near the top right, and a '2' near the bottom left. The entire composition is set against a plain white background.

شكر وعرافان

اللهم لك الحمد و لك الشكر كما ينبغي لجلال وجهك وعظيم سلطانك.

نتقدم بالجزيل الشكر والامتنان إلى أستاذنا المشرف "عبد الحليم كبوط" الذي تفضل بإشرافه على مذكرتنا.

كما نتقدم بالشكر والتقدير إلى السادة أعضاء لجنة المناقشة على قبولهم مناقشة هذا العمل الذي يضل في حاجة إلى تصويب.

مقدمة

تقوم الحياة الاجتماعية بين أفراد الجنس البشري على الاتصال، بالاستخدام اللغوي، فهي القالب الذي يصب فيه الفرد أفكاره ليخرجها لغيره، حيث تخضع اللغة لمجموعة من القواعد والضوابط التي تساعد على كتابتها بشكل صحيح، وسلامة نطقها.

ومن بين أهم هذه الضوابط، نجد القواعد الإملائية، التي تعد عنصراً هاماً في العملية التعليمية للغة، والهدف من تعليم هذه القواعد هو تمكن التلميذ من رسم الحروف العربية بأوضاعها المختلفة فالرسم الإملائي ما هو إلا تصويراً خطياً لأصوات الكلمات المنطوقة، وعليه يمكننا طرح الإشكالات التالية: ما هي القواعد الإملائية التي يدرسها تلاميذ السنة الخامسة ابتدائي؟ وهل الأساليب والطرق المتخذة في التدريس يؤثر بشكل مباشر في تعليمية قواعد الإملاء عند تلاميذ السنة الخامسة ابتدائي؟ وما هي الصعوبات التي تعترض تعليم الإملاء؟

وللإجابة عن هذه الأسئلة قمنا بهذا البحث الذي جاء عنوانه كالتالي: تعليمية قواعد الإملاء لتلاميذ السنة الخامسة - نموذجاً -

أما سبب اختيارنا للموضوع رغبتنا الشديدة في البحث في مجال التعليمية، وخاصة تعليمية قواعد الإملاء، ذلك لمعرفة مدى استيعاب التلاميذ للغة العربية.

وقد قسمنا بحثنا هذا إلى مقدمة و فصلين وخاتمة كما يلي:

الفصل الأول: جاء بعنوان التعليمية والإملاء، وقد تحدثنا في الشق الأول عن مفهوم التعليمية فقمنا فيه بالتعريفات الاصطلاحية للتعليمية، وفروعها، وكذا وسائلها، وفي الأخير تطرقنا إلى علاقة التعليمية باللسانيات التطبيقية، أما الشق الثاني فقد خصص لقواعد الإملاء فانطلقنا من التعريفات الاصطلاحية للإملاء، ثم عرضنا أنواعه وبعد ذلك تحدثنا عن قواعد كتابة الإملاء بالتفصيل.

أما الفصل الثاني خصص للدراسة الميدانية لتعليمية قواعد الإملاء في مرحلة الابتدائية، فجاء فيه

إجراءات الدراسة ،وتشمل المعلومات الخاصة بالعينة ،ثم قمنا بعرض النتائج وتحليلها ،وختمنا الفصل بمجموعة من الحلول والاقتراحات.

وانهينا بحثنا هذا بخاتمة بيّنا فيها مجموعة من النتائج التي توصلنا إليها.

ولدراسة هذا الموضوع اعتمدنا على المنهج الوصفي الإحصائي ،من أجل وصف واقع تعليم قواعد الإملاء في الوضع الحالي .

ومن الطبيعي أن نجد من سبقنا في دراسة هذا الموضوع ،نذكر الأهم: نادية جفال ومسعودة بن شيحة في مذكرة ماستر بعنوان :تعليمية قواعد النحوية والصرفية عند تلاميذ السنة الثانية متوسط -أنموذجا- وأحمد محمد أبو بكر في كتابه "القواعد الذهبية في الإملاء والترقيم" ،وأيمن أمين عبد الغني في كتابه "الكافي في قواعد الإملاء والترقيم".

وقد واجهتنا صعوبات أثناء إعدادنا لهذا البحث ولعل أهمها :ضيق الوقت الذي شكل لنا ضغط وقلة المصادر والمراجع من جانب الإملاء ،غير أننا تجاوزناها والحمد لله.

وفي الأخير نتقدم بالشكر لأستاذنا المشرف عبد الحليم كبوط على إعانته لنا في إنجاز هذا البحث فكان نعم العون ، فله كل الاحترام والتقدير.

وفي الأخير نسأل الله التوفيق .

الفصل الأول: التعليمية والإملاء.

أولاً: مفهوم التعليمية.

1: التعريفات الاصطلاحية للتعليمية.

2/فروعها.

3/ووسائلها.

4/علاقة التعليمية باللسانيات التطبيقية.

ثانياً: الإملاء وقواعده.

1/التعريفات الاصطلاحية للإملاء.

2/أنواع الإملاء.

3/قواعد الإملاء.

أولاً/ التعليمية:

1/ التعريفات الاصطلاحية للتعليمية:

التعليمية هي ترجمة لكلمة (Didactique) وهي كلمة يونانية الأصل (Didaktilas)، وتعني عدّة مصطلحات من بينهم: التعليم، التدريس، والتعليمية... وغيرهم.

ويعرفها كلا من أستولفي وديفلان (Astolfi et Develay) على أنها "علم أو مجال تربوي الذي يدرس التفاعلات التي تربط بين كل من المدرّس والمتعلم والمعرفة"¹.

أمّا كورنو وفيرنيو (Cornu et Vergnioux) يقدمان تعريفاً تكاملياً لمصطلح التعليمية أو الديداكتيك "هي فن أو طريقة تدريس المفاهيم الخاصة بكل مادة تعليمية مع إدارة الصعوبات الخاصة بمجال معين في تلك المادة"².

ويعرفها سميث (1936م) على أنها: "فرع من فروع التربية موضوعها خلاصة المكونات والعلاقات بين الوضعيات التربوية وموضوعاتها ووسائلها وكل ذلك في إطار في وضعية بيداغوجية"³.

وقال عنها سالم أكويندي بقوله: "الديداكتيك بالأساس تفكير في المادة الدراسية بغية تدريسها والبحث في كيفية اكتساب المتعلم المفاهيم"⁴.

¹ رياض جواد، مدخل إلى علم التدريس المقارن، دار التجديد والنشر والتوزيع والترجمة، ط1، 2020 م، ص 11.

² رياض جواد، مدخل إلى علم المواد، دار التجديد والنشر والتوزيع والترجمة، ط2، 2020 م، ص 19.

³ نادية جفال ومسعودة بن شيحة، تعليمية القواعد النحوية والعرفية عند التلاميذ السنة الثانية متوسط أنموذجاً، مذكرة ماستر كلية الآداب واللغات والفنون، جامعة زيان بن عاشور، الجلفة، سنة 2015، ص 7.

⁴ المرجع نفسه، ص8.

وبناء على هذا تصبح التعليمية همزة وصل بين اهتمامات مختلفة وتخصصات متنوعة،" فالتعليمية اللغات لاتهم الباحث اللساني فحسب، بل هي المجال المشترك الذي يجمع بين اللساني والنفساني والتربوي، وهذا دليل قاطع على الطابع الذي يتميز به الباحث التطبيقي وهو الذي يتضمن النتائج الإيجابية والحلول الناجحة¹

2/ فروع التعليمية :

تنفرع التعليمية إلى فرعين أساسيين أولهما التعليمية العامة (علم التدريس العام)، والتعليمية الخاصة (علم التدريس الخاص).

أ/التعليمية العام (Didactique générale) :

وهي التي تكون مبادئها وممارستها قابلة للتطبيق مع كل المحتويات وكل المهارات ،وفي كل مستويات التعليم تقدم المعطيات الأساسية والضرورية لتخطيط لكل موضوع ولكل وسائل التعليم المجموع عناصر الوضعية البيداغوجية².

فالديداكتيك العامة هي التي تسعى إلى تطبيق مبادئها وخلاصة نتائجها على جميع المواد التعليمية ،حيث تنقسم إلى قسمين :

القسم الأول: يهتم بالوضعية التعليمية ، وتقدم المعطيات القاعدية التي تعد أساسية لتخطيط كل موضوع وكل وسيلة تعليمية لمجموع التلاميذ ،والقسم الثاني يهتم بالديداكتيك التي تدرس القوانين

¹ أحمد حساني، دراسات في اللسانيات التطبيقية، جامعة وهران، الجزائر، 1996، ص138.

² نادية جفال ومسعودة بن شيحة ،تعليمية القواعد النحوية والصرفية ،ص8.

العامة لتدريس بغض النظر عن محتوى مختلف مواد التدريس ، فالتعليمية العامة إذن هي مجموع المعارف التعليمية القابلة للتطبيق في مختلف المواقف ولفائدة جميع التلاميذ.¹

ب/التعليمية الخاصة (Didactique spéciale) :

ويقصد بها الاهتمام بالنشاط التعليمي داخل القسم وارتباطه بالمواد المدرسية والاهتمام بالقضايا التربوية في علاقتها بهذه المادة أو بتلك ، فنقول التعليمية الخاصة بالرياضيات والتعليمية الخاصة بالتاريخ

وهذا ما يسمى بالفرنسية بـ *Didactique de la discipliue* ، أي ديداكتيك المادة الدراسية ، ويهدف هذا لإدراج المادة الدراسية ضمن اهتمامات التعليمية إلى ما يلي :

-إبراز المنظور التعليمي الجديد للمادة الدراسية وهو منظور لا يقف عند حدود التصنيف السطحي للمادة ، وإنما ينتقل إلى مستويات أكثر عمقا وأهمية

-تغير النظرة التي تعتبر أن المادة الدراسية معرفة مسبقة ونهاية معطاة لنا بهذا الشكل أو ذلك ، ولا مجال لتغييرها أو استبدالها ، ورغم شعورنا بقصورها ومحدوديتها أمام الزحف الهائل مت المعارف المتجددة في عصرنا ، ويعتبر التخصص المختص عادة في مادة من المواد ، هو المؤهل لتصنيفها ، و إدخال التعديلات الضرورية عليها ، أي أن انتقاد وترتيب ما ينبغي تعلمه من طرف التلميذ من معارف لغوية إنما هو من شأن فيها ، وهكذا².

¹ نادية جفال ومسعودة بن شيحة، تعليمية القواعد النحوية والصرفية، ص9

² المرجع نفسه، ص9.

3/الوسائل التعليمية :

إن أقل الناس إماما بالمسار التحويلي لطرائق التعليم في الثقافة الإنسانية المعاصرة يدرك بلاشك أن ترقية هذه الطرائق وتنميتها قد تدعم أكثر بوسائل أخرى مساعدة ، وقد أدى التطور العلمي والتكنولوجي إلى تنوعها وتطورها في الوقت نفسه ،فنتج عن ذلك كله ظهور أجهزة وأدوات مساعدة يمكن لها أن تحقق الهدف المتوخي من العملية البيداغوجية بأقل جهد ممكن¹.

وتعد الوسائل التعليمية بكل أنواعها أدوات ضرورية ومساعدة على تطبيق المناهج بحيث تسعى

كل عملية تعليمية إلى تحقيق جملة من الأهداف والقيم عن طريق مناهجها التي تتحكم وتأثر فيها عوامل مختلفة منها :الأهداف ،المحتوى ،الطريقة ،أساليب التقويم

وإذا نظرنا إلى الوسائل التعليمية نجد أنها موجودة ضمنا في طرائق التدريس ولها أهمية بالغة في ترسيخ المعارف أكثر في ذهن المتعلم ،فهي تستخدم في جميع الموضوعات الدراسية التي يتلقاها المتعلمون في جميع المراحل الدراسية²،فهذه الوسائل تتنوع وتختلف باختلاف الأهداف التي تدرس لهم وتعرف أيضا بأنها :محتوى تعليمي يستخدمها المعلم أو المتعلم بخبرة ومهارة لتحسين مرور العملية وتثبيت الإدراك وزيادة خبرات المتعلمين ومهاراتهم وتنمية اتجاهاتهم في جو مشوق ورغبة أكيدة نحو تعلم أفضل .

¹ أحمد حساني، دراسات في اللسانيات لتطبيقية،ص 151، 152.

² بلخديم سورية ،تعليمية نشاط القراءة في ضوء المقاربة بالكفاءات السنة خامسة ابتدائي أنموذجا ،مذكرة ماستر ،كلية الآداب واللغات ،جامعة محمد خيضر ،بسكرة ،2016،ص19

وعلى هذا الأساس يمكننا القول بأن الوسائل التعليمية تحتل موقفاً مميزاً في العملية التعليمية، وأن الحديث عن الأسس العامة لهذه الوسائل ولذا من الضروري أن يسبق استخدام أية وسيلة من الوسائل اختيار دقيق لها، وذلك وفق الأسس التالية:

- أن تتناسب الوسائل مع مستوى التلاميذ: فكلما كانت الوسائل حسية وتسمح للتلميذ بالفاعلية والنشاط كان ذلك أفضل .

- صحة المادة العلمية: كل خطأ في المادة العلمية يؤثر سلباً على مدارك التلميذ، فاستخدام شريط سمعي لغير مقرئ مختص، فيه أخطاء تفسد المادة العلمية وتشوهها¹.

- كفاية المادة العلمية التي تقدمها الوسائل: يجب أن تحتوي الوسائل على القدر الكافي من المعلومات التي تتناسب مع الموضوع وغرض الدرس، فعرض جزء مبتور من شريط فيديو حول الهجرة ينقص المادة التعليمية ويحدث خلل لدى المتعلم.

- مناسبة المادة العلمية التي تقدمها الوسائل الخبرات التلميذ: بمعنى يجب أن يكون هناك توافق مع فكر التلميذ والمستوى التعليمي والواقع المعيشي، والابتعاد عن المصطلحات العميقة والصعبة والفهم .

وبناء على هذا يمكننا تقسيم الوسائل التعليمية إلى ما يلي:

- وسائل سمعية: المذياع، المسجلات الصوتية

- وسائل بصرية: السبورة، الكتاب المدرسي، المجالات

¹ بلخديم سورية، تعليمية نشاط القراءة في ضوء المقاربات بالكفاءات، ص20.

- وسائل سمعية بصرية : أجهزة عرض الأفلام المتحركة ،جهاز الاستقبال التلفزيوني ، الكمبيوتر¹.

4/ علاقة التعليمية باللسانيات التطبيقية :

لقد استفادت تعليمية اللغات من اللسانيات بشكل كبير على تعاقب مدارسها ونظرياتها التي انبثقت عنها للتعليمية أمكانية التفكير والتأمل في المادة اللغوية وبنياتها، وذلك انطلاقاً مما قدمه سوسير في المدرسة البنيوية ، وبلومفيلد في المدرسة التوزيعية ، ومدرسة تشومسكي التوليدية التحويلية وما قدمته المدرسة الانجليزية مع فيرث ، وقد نتج عن كل هذه المدارس عدة مفاهيم ، كان لها بالغ الأثر في تعليمية اللغات أهمها مفهوم النظام عند سوسير ، ففي رأيه أن اللغة نظام محكم يتكون من مستويات للتحليل وهي المستوى الصوتي ، الصرفي ، النحوي ، المعجمي الدلالي² .

ثانياً/ الإملاء:

1/ التعريفات الاصطلاحية للإملاء:

يعد الإملاء من أهم علوم اللغة العربية لأنه الوسيلة الخطية التي نمثل لها ما نطقه من الألفاظ والعبارات والجمل ويعرفه محمود سليمان ياقوت في كتابه " فن الكتابة الصحيحة " :بأنه التصويب الخطي لأصوات الكلمة التي ينطقها³.

ويقصد به رسم الكلمات والحروف وسما صحيحا مطابقا للأصل المتعارف عليه بتحويل كل ما يتلقاه ذهن الإنسان من الأصوات المسموعة تترجم إلى رموز مكتوبة .

¹ بلخديم سورية ،تعليمية نشاط القراءة في ضوء المقاربات بالكفاءات ص 21.

² نادية جفال و مسعودة بن شبيحة ،تعليمية قواعد النحوية والصرفية ،ص10.

³ محمد سليمان ياقوت ،فن الكتابة الصحيحة ،دار المعرفة الجامعية ،مصر ،2003،ص15.

للإملاء أهمية كبيرة خاصة بين فروع اللغة العربية، وذلك لما يترتب على الخطأ فيه من تغير في صورة الكلمة، ويؤدي بدوره إلى تغير في معناها والإملاء يقوم على تحويل الأصوات المسموعة المفهومة إلى رموز مكتوبة هي الحروف في مواضعها الصحيحة من الكلمة، وذلك لاستقامة اللفظ وظهور المعنى المراد¹.

توجد المصطلحات تدل على الإملاء: "كالرسم والخط والهجاء والكتابة" كما أطلق عليها أيضا هو تصوير خطي لأصوات الكلمات المنطوقة يمكن للقارئ من نطقها تبعاً لصورتها التي نطقت بها. وله قواعد وأصول متعارف عليها، وهو الرسم الصحيح للكلمات، وهو تحويل الأصوات المسموعة والتعبير عنها برموز مكتوبة تترجم ما يدور في ذهن الإنسان وما يتبادله مع الآخرون لأجل الرجوع إليها عند الاحتياج².

2/ أنواع الإملاء:

للإملاء أنواع عدة نذكرها على النحو الآتي:

أ/ الإملاء المنقول:

يقصد به أن ينقل التلاميذ قطعة الإملاء المناسبة من كتاب أو سبورة. بعد قراءتها فهمها فهما واعيا وتهجي بعض كلماتها هجاء شفويا إلى بطاقته أو دفتره.

¹ نبيل أبو حلتّم وآخرون، موسوعة علم اللغة العربية (قواعد، صرف، بلاغة، إملاء)، دار أسامة للنشر والتوزيع، عمان، الأردن، 2005، ص 437.

² ينظر، محسن علي عطية، تدرس اللغة العربية في ضوء الكفايات الأدائية، دار المناهج للنشر والتوزيع، عمان، الأردن، ط1، 2007، ص 133.

ويتميز هذا النوع بشدة انتباه الدارسين، وينمي الرغبة في إجادة الكتابة، وتحسين الخط والارتقاء بالمستوى الأدنى كما يساعد على النمو الذهني، وإثارة الحذر من الوقوع في الخطأ ويعود على قوة الملاحظة وحسن المحاكاة.

والإملاء المنقول يعد وسيلة من وسائل الكسب اللغوي المعرفي وذلك بمناقشة معنى القطع وترديد النظر فيها، ونقلها إلى الكراريس.

ب/ الإملاء المنظور:

لا يختلف هذا النوع من الإملاء عن المنقول إلا بوجود حجب النص الإملائي عن أعين الدارسين عند إملائه لكن لا بأس في إبقاء على الألفاظ الصعبة أمام الدارسين ، ومن مميزات هذا النوع نجد أن:

_ يعدّ خطة كتقدمة نحو تغلب التلاميذ على الصعوبات الإملائية والاستعداد لها.

_ يحمل الدارسين على دقة الملاحظة، وجود الانتباه والبراعة في أن يختزن في الذاكرة صورة الكتابة الصحيحة الكلمات الصعبة¹

ج/ الإملاء الاختياري:

الغاية منه الوقوف على مستوى التلاميذ، ومدى الاستفادة من الدروس الإملاء المدروسة، كما يهدف إلى قياس قدراتهم ومعرفة مدى استفادتهم وذلك من خلال الاختبارات الإملائية التي يجريها المعلم لهم، ويتبع المعلم في هذا النوع مع الدارسين في جميع المستويات.²

¹ ينظر، أيمن عبد الغني، الكافي في القواعد الإملاء والكتابة، دار التوقيعية للتراث، القاهرة، 2012، ص 21، 22.

² المرجع نفسه، ص 23.

د/ الإملاء التعليمي:

والمقصود به تدريب التلاميذ على كتابة كلمات مماثلة للنمط الذي سيملى عليه، التلميذ هنا يتدرب على محاكاة النمط شفويا وكتابيا، ثم تتم كتابة الكلمات المماثلة للنمط الذي يتدرب عليه. ومن الموضوعات الإملائية: كلمات تخدم نمط محدد، مهارات واحدة يتم التدرب عليها، عبارات مختارة تتضمن مهارات عدّة ، أسماء، أعلام، وأشياء محببة لدى التلاميذ.¹

3/ قواعد كتابة الإملاء :

أ/كتابة الهمزة :

الهمزة حرف صحيح يقبل الحركات ولها عدة مواضع وأنواع.²

1/ أماكن كتابة الهمزة:

تكتب الهمزة في أول الكلمة ،وفي وسطها،وفي آخرها،وإليك التفصيل:³

أ/الهمزة في أول الكلمة :

ترسم الهمزة في أول الكلمة ألفا:ولها نوعان ،همزة وصل ،وهمزة قطع .

¹ ينظر، خليل عبد الفتاح، استراتيجيات تدرس معنى العربية، فلسطين، شارع الوحدة، ط2، ص23.

² أيمن أمين عبد الغني ، المرجع السابق، ص68

³ أيمن أمين عبد الغني ،المرجع نفسه، ص69

1/تعريف همزة الوصل :

وهي الهمزة التي لا تظهر خطأ، ولا ينطق لفظها إلا إذا جاءت في أول الكلمة، فإنها حينئذ تظهر في النطق ولا تكتب، مثل "اجتهد" فتظهر في النطق حين نقول اجتهد محمد، ولا تظهر حين نقول محمد اجتهد، بوصل الكلمتين في النطق¹.

2/مواضع همزة الوصل :

تكتب همزة الوصل في الأماكن التالية:

- في الأسماء:

- في الأسماء الستة: اسم، ابن، ابنة، ابنم، امرؤ، امرأة.
- وكذلك مثنى هذه الأسماء السبعة: مثل: اثنان، اثنتان، اسمان .
- مصدر الفعل الخماسي: نحو: اجتهد، اجتماع....
- مصدر الفعل السداسي: مثل: استخراج، استقلال، استحسان....²

- في الأفعال:

- في الماضي الخماسي: مثل: اتَّحد، اشترك...
- ماضي السداسي: مثل: استخرج، استقبل...
- أمر الخماسي: مثل: اجتهد، اجتمع...

¹ أحمد محمد أبو بكر، القواعد الذهبية في الإملاء والترقيم، مطابع الجنوب، ط1411، 1هـ، ص8.

² ينظر، عبد العليم إبراهيم، الإملاء والترقيم في الكتابة العربية، مكتبة غريب، 1993، ص38

- أمر السداسي: مثل: استرجع، استقبل...

- أمر الثلاثي: مثل: اكتب، اجلس...

- في الحروف:

وتكتب في الحروف، في همزة (ال) الشمسية والقمرية، مثل، التلميذ، الشمس، اللذان، الله...¹

3/تعريف همزة القطع :

وهي الهمزة التي تظهر في النطق دائما، سواء كانت في بدئ الكلام أم في وصله، مثل ، همزة"أقبل"فهي تظهر في النطق حين نقول :أقبل الناجح مسرورا، وكذلك حين نقول : الناجح أقبل مسرورا.²

4/مواضع همزة القطع:

ترسم همزة القطع في المواضع التالية:

- في الأسماء:

- تكتب همزة القطع في جميع الأسماء إلا ما تقدم ذكره في همزة الوصل ،وذلك مثل أب،أخ،أحمد،أسماء...وفي الضمائر :أنا، أنت ،أنتما...
- في مصدر الثلاثي: مثل: الأسى ،الأخذ...

¹ ينظر، عبد العليم إبراهيم،الإملاء والترقيم في الكتابة العربية ،ص39.

² أحمد محمد أبو بكر ،القواعد الذهبية في الإملاء والترقيم ،ص09.

- في مصدر الرباعي: نحو: إسراع، إنقاذ، إهمال...¹

- في الأفعال:

- ماضي الثلاثي المهموز: مثل: أبى، أتى...

- ماضي الرباعي: مثل: أبدى، أجرى...

- أمر الرباعي: مثل: أجب، أسرع...

- همزة المضارعة: نحو: أكتب، أسافر، أختار...

- في الحروف:

كل الحروف همزتها همزة قطع ماعدا "ال" التعريفية فهمزتها همزة وصل وذلك مثل : همزة الاستفهام ،همزة النداء ،همزة التسوية، إذ التعليلية ،أن، أم، أو، إن، ألا، إلى...²

ب/همزة وسط الكلمة:

للهمزة وسط الكلمة خمس حالات:

- الحالة الأولى ترسم ألفا في موضعين:

- أن تسكن أو تفتح ولو مشددة، بعد مفتوح ولو مشددا نحو: يأمر.

¹ أحمد محمد أبو بكر، قواعد الذهبية في الإملاء والترقيم، ص12.

² المرجع نفسه ، ص13.

- أن تفتح بعد ساكن صحيح، وليس بعدة ألف المثني أو ألف المبدلة من التتوين نحو: يسأل
مسألة¹.

- الحالة الثانية ترسم الهمزة وسط الكلمة على الواو في ثلاث مواضع:

- إذا كانت مضمومة بعد ساكن غير واو أو ياء ، وليس بعدها واو مد نحو: التفاؤل ،التضاؤل.

- إذا كانت مضمومة بعد فتح غير واقعة بين واوين من الكلمة ،ولا قبل واو الجمع وهي متطرفة على ألف نحو: يَفْرُوهُ، يَمْلُوهُ.

- إذا ضمّ ما قبلها، وهو غير واو مشدّدة بشرط أن تكون هي غير مكسورة، نحو: لَوْلُؤَان، السَّوَال²

- الحالة الثالثة: تكتب الهمزة وسط الكلمة على الياء في أربعة مواضع:

- إذا كانت مكسورة بعد متحرك، نحو: سَتَمّ، بَسَسَ، وكذلك كل كلمة أولها همزة استفهام، وثانيها همزة قطع مكسورة نحو: أُنن، أُننا

- إذا كسرة ما قبلها: نحو: هائم، قائم.

- إذا سكنت وكسر ما قبلها: نحو: برئت، بُرئت، ومنه الماضي والأمر، والمصدر المهموز، والضاد من باب الافتعال نحو: ائتزر، ائتزار.

- إذا تحركت بغير الكسرة وقد كسر ما قبلها نحو: رئة، سيئة، طارئة.³

- الحالة الرابعة: تكتب الهمزة وسط الكلمة مفردة (على السطر) في أربع مواضع:

¹ ينظر، عبد السلام هارون ، قواعد الإملاء وعلامات الترقيم،دار الطلائع،القاهرة،ص12،11.

² أحمد محمد أبو بكر، القواعد الذهبية في الإملاء والترقيم، ص 18.

³ المرجع نفسه، ص 19 ، 20.

- إذا وقعت مفتوحة، أو مضمومة بعد واو ساكنة، أو بعد واو مشددة مضمومة، نحو: أسبغ وضوءه، ضوءه شديداً، تبوءك، ضوءان.

- إذا وقعت مفتوحة بعد ألف، نحو: ساءل، تضاعل.

- إذا جاءت مفتوحة بعد صحيح ساكن، وقبل ألف التثوين أو ألف التثنية، نحو: جزءاً، جزاءن، وفي هذه الحالة إذا أمكن وصل ما قبلها بما بعدها رسمت على نبرة نحو: دفناً، شيئاً، شيئان.

- إذا وقعت مضمومة قبل واو مد نحو: وزن مفعول أو فعول، أو كانت قبل التوسط مرسومة على ألف أو مرسومة مفردة، نحو: مرعوس، دعوب، جاءو. وفي هذه الحالة إن أمكن وصل ما قبلها بما بعدها رسمت على النبرة نحو: مشئوم.

- الحالة الخامسة: كما تكتب الهمزة وسط لكلمة على النبرة إذا كانت مسبوقة بياء ساكنة
مثل: هيئة، بيئة¹.

ج/ الهمزة في آخر لكلمة:

تكتب الهمزة آخر الكلمة في المواضع التالية:

- إذا كان ما قبلها ساكن أو يكون واو مشددة مضمومة فتكتب الهمزة مفردة نحو: جزء، برء، ملء².

- أمّا إذا كانت مفتوحة في آخر اسم منصوب مثنون فيشترط فيوجد لها أحكام:

¹ ينظر، أحمد محمد أبو بكر، القواعد الذهبية في الإملاء والترقيم، ص 21.

² عبد السلام محمد هارون قواعد الإملاء وعلامات الترقيم، ص 10.

- إذا كان الساكن قبلها حرفاً صحيحاً يفصل عما بعده كتبت مفردة وبعدها ألف مبدلة من تنوين المنصوب نحو: بدءاً، رداءً .

- وإذا كان الساكن قبلها حرفاً صحيحاً يوصل بما بعده، كتبت على النبرة، وبعدها ألف مبدلة من تنوين لمنصوب مثل: شيئاً، عبأً¹.

وإذا كان الساكن قبلها ألف رسمت مفردة ، ولا يكتب بعدها الألف نحو: هواءً، غذاءً، ضياءً

- وإذا كان الساكن قبلها واو، كتبت الهمزة منفردة وبعدها الألف المبدلة من تنوين المنصوب مثل: سواءً، هدوءاً، لجوءاً.

- وإذا كان الساكن قبلها ياء، رسمت الهمزة على النبرة، وبعدها الألف المبدلة من تنوين المنصوب مثل: شيئاً، جريئاً².

. - وإذا كان ما قبلها متحرك رسمت على حرف يناسب حركة ما قبلها:

- فإذا كان ما قبلها مفتوحاً رسمت ألف سواء أكانت هي مفتوحة مثل: بدأ، نشأ، قرأ، وفي هذه الحالة إذا كانت في آخر اسم منصوب منون لا يكتب بعدها ألف مثل: نبأ، خطأ، مبتدأ، ملجأ. ونفسها مضمومة ومكسورة.

- إذا كان ما قبلها مضموماً رسمت واو، سواء أكانت هي مفتوحة مثل: لن يجرؤ، التكافؤ، دفؤ.

¹ ينظر، أحمد محمد أبو بكر، القواعد الذهبية في الإملاء والترقيم، ص 22.

² ينظر، المرجع نفسه، ص 23.

- إذا كان ما قبلها مكسوراً رسمت على الياء أكانت هي مفتوحة، مثل: ظمى، بدئ، أم كانت مكسورة مثل: شاطئ مكافئ، أم كانت ساكنة مثل: لم يبدئ، لم يكافئ. أم كانت مضمومة مثل: ينشئ¹.

ب/كتابة التاء المربوطة والمفتوحة:

1/التاء المربوطة: تعرف التاء المربوطة كالتالي:

هي التاء التي تنطق هاء ساكنة عند الوقف عليها، وتقرأ تاء مع الحركات الثلاثة: الفتح والضم والكسر وتكتب هكذا (ة)، (ة) مثل، عائشة، نخلة، مكة.

2/مواضع التاء المربوطة: تكتب التاء المربوطة في الأماكن التالية:

- في آخر الأسماء المفرد المؤنث، نحو: فاطمة، صفية.
- في آخر جمع التكسير الذي لا ينتهي مفرده بالتاء المفتوحة، نحو: دعاة، حماة، فمفرداها، الراعي، الحامي .
- آخر بعض الأسماء الأعجمية، مثل: الإسكندرية والإبراهيمية .
- بعض الكلمات التي يجوز الوقف عليها أن تكتب بالتاء المربوطة أو المفتوحة، مثل: (ثمة، ثمت)²

3/التاء المفتوحة: وتعرف على النحو التالي :

¹ أيمن أمين عبد الغني، الكافي في قواعد الإملاء والكتابة ، المرجع السابق، ص 24، 23، 25.

² المرجع نفسه، ص 38.

هي التاء التي تنطق مع الحركات الثلاثة : الفتحة والضمة والكسرة عند الوقف أو الوصل، وتبقى على حالها إذا وقفنا عليها بالسكون وتكتب هكذا (ت) ،مثل : طيّبات ،مخلصات ،معلومات ...

4/مواضيع كتابة التاء المفتوحة: تكتب التاء المفتوحة أو المبسوطة في المواضع الآتية:

- إذا جاءت في آخر الفعل سواء أكانت من أصله ،مثل : بات ، مات ، أم كانت تاء التانيث الساكنة ،مثل : قالت ، كتبت ، أم كانت تاء الفاعل ، مثل : ذهبْتُ ، ذهبْتَ ، ذهبِ¹ .

- في آخر جمع المؤنث السالم ،مثل : مسلمات ،معلمات .

- في آخر الاسم الثلاثي ساكن الوسط وجمعه ،مثل : بيتٌ ،أبياتٌ ...

- في آخر الاسم المفرد المذكر ،نحو :نَحَات ،عِصْمَتْ ...

- في آخر بعض الحروف ،مثل : ليت ،لات

- في آخر الضمير المنفصل للمفرد والمفردة المخاطبين ،مثل : أنتَ ،أنتِ² .

ج/ كتابة اللام الشمسية والقمرية:

كان أجدادنا الأوائل يعيشون على الفطرة ،ويأكلون عند الجوع ،ويصدون عن الطعام عند الشبع ،ويقصرّون الغذاء على لون أو لونين مما يتوافر ،ولما جاءت المدينة ،حملت معها أنواع التوابل والمقبلات لفتح الشهية عنوة ،فأكل الناس فوق حاجة الجسم ،مما حمل الفساد إلى البطن .

¹ أيمن أمين عبد الغني ،الكافي في القواعد الإملاء والكتابة ،المرجع السابق ،ص 39

² المرجع نفسه ،ص 39 .

في الفقرة السابقة أسماء دخلت عليها (أل) التعريف، فبعضها لم تلفظ فيه اللام وشدّنا الحرف الذي بعدها : الطّعام ن الشّبّع ...، وهذه اللام تسمى اللام الشمسية ولأنها تشبه اللام في كلمة الشمس.

إذا دخلت (أل) التعريف على الاسم ولم تلفظ لامه، وشدد الحرف الذي بعدها، سميت باللام الشمسية كما هو الحال في كلمة الشمس.

الحروف الشمسية عددها أربعة عشر وهي: (ت، ث، د، ذ، ر، ز، س، ش، ص، ض، ط، ظ، ل، ن).

والحرف الذي يأتي بعد اللام الشمسية مشدداً، يسمى (الحرف الشمسي).

وفي بعض تلك الأسماء لا نستطيع حذف اللام في النطق ولا تشديد الحرف الذي بعدها: الأوائل، الجوع، الغداء... وهذه اللام التي لا نستطيع حذفها ولا تشديد الحرف الذي بعدها تسمى اللام القمرية لأنها تشبه اللام في كلمة القمر.¹

إذا دخلت (أل) التعريف على الاسم، ولم نستطيع أن نحذف لامها في اللفظ ولا أن نشدد الحرف الذي بعدها، بل لفظناها ساكنة، سميت باللام القمرية كما هو الحال في كلمة القمر،

والحرف الذي يأتي بعد اللام القمرية غير مشدد يسمى الحرف القمري، والحروف القمرية عددها أربعة عشر، وهي: (أ، ب، ج، ح، خ، ع، غ، ف، ق، ك، م، هـ، و، ي).²

التمييز باللام الشمسية والقمرية : لتمييز بينهما علينا ذكر أوجه الاختلاف بينهما:

اللام الشمسية : - تدخل على الاسم فقط.

¹ ينظر، زهدي أبو خليل، الإملاء الميسر، دار أسامة للنشر والتوزيع، الأردن، عمان، ط1998، ص1، ص12، 11.

² المرجع نفسه، ص12.

- تكتب ولا تتطق.

- الحروف الشمسية مجموعة من أوائل الكلمات التالية: (طب ثم صل رحما تفرز

ضف ذا نعم دع سوء ظن زر شريفا للكرم).

اللام القمرية:- تدخل على الاسم فقط.

- تكتب وتتطق.

- وجمعت حروفها في الكلمات التالية: (أبغ حجك وخف عقيمة).¹

د/ كتابة الفصل والوصل :

1/ تعريف الفصل: من أجزاء الكلام كل ما صح الابتداء به ، والوقوف عليه ، ويفصل بالتالي ما لا يمكن فصله ويفصل الاسم الظاهر، عن الضمير المنفصل وبصورة أوضح يفصل الاسم الظاهر عن الضمير المنفصل.²

أما الفصل في الإملاء هو كتابة الكلمة منقطعة عما قبلها وبعدها، والوصل عكسه أي جعل كلمتين فأكثر بمنزلة الكلمة الواحدة، والأصل ان تكتب كل كلمة مفردة أي غير موصولة بما قبلها وبعدها ويخضع الفصل لقاعدة وهي كل كلمة يصح تقدير الابتداء بها والوقوف عليها ، يجب كتابتها منفصلة عن مثلها.³

¹ ينظر، أيمن أمين عبد الغني، الكافي في قواعد الإملاء والكتابة، ص35، 34.

² ينظر، عمر فاروق الطباع، الوسيط في قواعد الإملاء والإنشاء، مكتبة المعارف، بيروت، ط1، 1993، ص128.

³ ينظر، ناصيف يمين، الإملاء قواعد ونصوص، دار الكتب العلمية، لبنان، ط 1999، ص4، ص249.

2/ مواضع الفصل :

يكمن الفصل في الحروف التالية :

ما: وتفصل (ما) في الحالات الآتية:

- إذا كانت شرطية ،نحو: ما تتصدق به على الفقراء والمساكين تتل ثوابه.

- إذا كانت تعجبية ،نحو: ما أجمل هذا الخط.¹

- إذا كانت موصولة بمعنى الذي: إنَّ ما قلته صحيح

كل ما صنع تعجب

- "ما" النكرة إذ وقعت صفة عما قبلها:

وهي تفيد التحفيز: أعطيته عطية ما.

التعظيم: " لأمر ما جدع قصير أنفه.

التتويج: إبر القلم برّيا ما.

- تفصل " ما " عن " نعم " إذا سكنت العين فيها: نعم ما يقوله الأديب.

- تفصل "ما " الحرفية عما قبلها:

" وما محمد إلا رسولا " علمت ما حضر أحد.

¹ ينظر، عبد اللطيف محمد الخطيب، أصول الإملاء، دمشق، ط1994، 3م، ص98.

- ما الاستفهامية، تفصل عما قبلها 'ذا لحقتها هاء السكن: إلى ما تسعى؟¹
- تفصل " ما " مهما كان نوعها إذا قصد لفظها، وألحقت بالأسماء الظاهرة ، على النحو التالي :
- تحذف الألف من " ما " المجرورة.
- تأتي " ما " اسما موصولا أو نكرة.
- الألف من " ما " الأصلية.
- تفصل " ما " الحرفية المصدرية عما قبلها.
- إنَّ ما صنعت عجب. بمعنى إن صنعك.
- وإنما فصلت عما قبلها، لأنها مؤولة عما بعدها بمصدر، فهي شديدة الارتباط بما بعدها، ولهذا فصلت بما قبلها.²

- من:

تفصل " من " في لحالات الآتية:

- _ مع " مع " نحو: مع من كنت ؟ كن مع من تحب.
- _ مع لفظ كل، مثل: كل من في الحي مرتجل.
- _ مع لفظ أي: أنا
- _ مع الهمزة: من هو؟ من هي؟ من أنت؟

¹ عبد الطيف عبد الخطيب، أصول الإملاء، مرجع سابق، ص 99.

² ينظر، المرجع نفسه، ص 100.

_ مع اسم الإشارة: من هذا؟ من هؤلاء؟ من ذا؟

_ إذا قصد بها لفظها: تكسر النون من " من " المفتوحة الميم إذا لقيها ساكن ، من الرجل؟

_ إذا جاء بعدها من الجارة وكانت استفهامية: مَن من هؤلاء نجح؟¹.

-أن:

_ تفصل " إن " الشرطية إذا دخلت على لم: نحو قوله تعالى " فإن لم تفعلوا ولن تفعلوا "

_ تفصل " أن " الناصبة إذا دخلت على لن: مثل " أحيسب أن لن يقدر عليه أحد " .

_ تفصل " أن " التفسيرية وهي تكون بمنزلة " أي " عن " لا " النافية: نحو أسرت إليه أن لا

تفعل .

_ تفصل " أن " الزائدة الواقعة بعد لما التوقيتية مثل، " لما أن جاء البشير " .

_ تفصل " الزائدة " أن " إذا وقعت بعد ما مثل:

ما إن أتيت بشيء أنت تكرهه إذن فلا رفعت سوطي إلى يدي².

-بل:

تفصل " بل " من " لا "

¹ ينظر، عبد اللطيف عبد الخطيب، أصول الإملاء، ص 100.

² ينظر، المرجع نفسه، ص 101.

فرق بينها الفقهاء بأصول الهجاء، وقالوا تكتب "فعلا" موصولة، ويل لا مفصولة، وكان تعليل ذلك بأن " لا " لم تغير معنى، بل لما دخلت عليها، وغيرت معنى هل فنقلتها من أدوات الاستفهام إلى حيز التخصيص، فلذلك ركبت معها فأصبحنا بمعنى الكلمة الواحدة.

_ تفصل الكسور على المئة : ثلث مئة، ربع مئة.

_ تفصل كلمة " عشر " المركبة مع غيرها من الأعداد ، أحد عشر، إحدى عشر، أربعة عشر، أربع عشر.

-الهاء:

. تفصل "هاء " للتأنيب إذا قصد لفظها، نحو: تكتب " ها " موصولة باسم الإشارة وبأيّ.

وكذلك تكون مفصولة في نحو قولنا " ها أنا ذا " ¹.

-هاء التأنيث:

هي الحرف الذي اختص بالاسم وصفة الصرف مع العامة، أو جاء فارقا بين المذكر الأسماء ومؤنثها بحسب لأصل ².

وتحرك وانفتح ما قبله حقيقة أو تقديرا مثل ، فاطمة، امرأة فاضلة، قناة، قضاة، ومن علاماتها أن تبدل في الوقف هاء وترسم مربوطة ما لم تضاف لضمير، نحو امرأته، مجاراته، ساعاتهم.

وأما تاء التأنيث فعلايتها أن يوقف عليها بلفظها ولا تبدل هاء وتلحق جميع أنواع الكلام ³.

¹ ينظر، عبد اللطيف عبد الخطيب، أصول الإملاء، ص 102، 103.

² عبد السلام محمد هارون، قواعد الإملاء، مكتبة أنجلو المصرية، ص 62.

³ ينظر، عبد السلام محمد هارون، المرجع نفسه، ص 62، 63.

أ/ تلتحق لاسم نحو: بنت وأخت ومنه تاء ومنه تاء الجمع المؤنث السالم وملحقاته نحو: وصلات وبنات ولو كان هذا لجمع صفة المذكر مثل: شقات.

ب/ وتلتحق الفصل لتأنيث الفاعل نحو: قالت، بيئت وهي في هذا ساكنة مفتوحة ما قبلها.

ج/ كما يلحق حروف التالية: " ثمت "، " لعلت "، " لات " ¹.

3/ الفصل بين الجملتين المتجاورتين في أربع مواضع:

أ/ كمال الاتصال بينهما:

ويتحقق في ثلاث مواضع وهي:

_ أن تكون الجملة الأولى مؤكدة للثانية:

كقول الله " ذلك الكتاب لا ريب فيه ".

يقول القزوين، فإن وزن لا ريب فيه في الآية وازن نفسه في قوله جاء الخليفة نفسه، فإنه لما بولغ في وصف الكتاب ببلوغ الدرجة القصوى من الكمال، يجعل المبتدأ " ذلك " الدال على العظمة وعلى لدرجة، وبتعريف الخبر بأداة التعريف الدالة على الانحصار حتى صار المعنى أنه وحيد الكتاب الكامل، وان ما عداه من الكتب ناقص، بل ليس بالكتاب أصلاً. ²

¹ ينظر، عبد السلام محمد هارون، قواعد الإملاء، ص 64، 65.

² عبد العزيز قلقية، البلاغة الاصطلاحية، دار الفكر العربي، القاهرة، ط3، 1412 هـ 1992م، ص 252.

_ أن تكون الجملة الثانية بيانا للأولى:

وذلك بأن ننتزّل منها منزلة عطف البيان من متبوعة في إفادة الإيضاح كقول الله تعالى " فوسوس إليه الشيطان قال يا آدم هل أدلك على شجرة الخلد وملك لا يبلى " فصل جملة (قال...) عن جملة (فوسوس...) لأنها بنية لها ووزانها وزان (عمر) في قول عبد الله ابن كتيبة: أقسم بالله أبو حفص عمر.

فلما جعل (عمر) بيانا وتوضيحا لأبي حفص لأنه كنية يقع فيها الاشتراك جعلت جملة (قال...) بيانا لجملة (فوسوس...)¹.

_ أن تكون الجملة الثانية بدل بعض أو اشتمال من الجملة الأولى:

- أمثلة بدل البعض قولنا: يربي الأب أبناءه تربية إسلامية ،يأمرهم بالصلاة لسبع، فإن أمرهم بالصلاة لسبع بدل بعض من تربيتهم تربية إسلامية.

قال تعالى : "يدبر الأمر يفصل الآيات "،فإن تفصيل الآيات جزء من تدبير الأمر وبدل بعض منه.

- أمثلة بدل الاشتمال :

قال تعالى : "اتبعوا المرسلون اتبعوا من لا يسألكم أجرا".

قول الشاعر:

أقول له ارحل لا تقيمين عندنا ... وإلا فكن في السر والجهر مسلما.

¹ عبد السلام محمد هارون، قواعد الإملاء، ص 253.

فوزن الجملة الثانية في كل من الآية والبيت وزن (حسنها) في قولك أعجبتني الدار حسنها. وسر بلاغة الفصل في البذل منه في نية الطرح والعطف عليه لذلك يكون العطف على غير مذكور.¹

ب/شبه كمال الاتصال بينها: وهو يحقق إذا كانت الجملة الثانية جوابا عن سؤال اقتضته الجملة الأولى فتتزل منزلته فتفصل الثانية عنها كما يفصل الجواب عن السؤال، والذي قد شبه كمال الاتصال عن أن يكون اتصالا كاملا إنما هو ما بين السؤال والجواب من عدم الاتحاد في المعنى، أجل إنهما مثلا زمان لكنهما مختلفان، فالسؤال شيء والجواب شيء آخر. فكمال الاتصال في الجملة الثانية معناها هو معنى الجملة الأولى كمالا في البيان والتوكيد وبدل الاشتمال، وغير كامل من بدل البعض.²

ج/كمال الانقطاع بينهما :

وكمال الانقطاع بينهما وصف يطلق عليها إذا كانت من التباعد اللفظي والمعنوي بحيث لا يصلح ربط بعضهما بعض، وهذا يتحقق في الحالتين :

- الحالة الأولى : أن تختلف خبرا وإنشاء: لأن تكون إحداهما خبر لفظا ومعنى أو معنى فقط، أو أن تكون الثانية إنشاء لفظا ومعنى أو معنى فقط، ومثال ذلك:
لا تطلبن بالة لك حاجة ... قلم البليغ بغير حظ مغزل.

¹ ينظر، عبد العزيز قليقة ، البلاغة الاصطلاحية ص254،253.

² ينظر، المرجع نفسه، ص255،254.

فهنا تم الفصل بين الجملتين في البيت لأن الأولى إنشائية لفظا ومعنى والثانية خبرية لفظا ومعنى.

- الحالة الثانية: أن تتفق الجملتان خبرا وإنشاء لكن لا تكون هناك مناسبة بينهما في المعنى أو السياق، مثل: نجح محمد خالد قصير، إذ لا مناسبة بين نجاح محمد وقصر خالد.¹

د/ شبه كمال الانقطاع:

من موجبات الفصل أن يكون بين الجملتين شبه كمال انقطاع، وذلك أن تكون هناك جملة مسبوقه بجملتين، ويجوز عطفهما على الأولى منهما ولا يجوز عطفهما على الثانية، ومثال ذلك: وتظن سلمى أنني أبغى بها... بدلا أن أراها في الضلال تهيم

ففي المثال ثلاث جمل الأولى "وتظن سلمى" والثانية "أنني أبغى بها بدلا" أما الأخيرة "أراها في الضلال تهيم"، فلا مانع أن تعطف الجملة الأخيرة على الأولى حيث تصير: تظن سلمى، وأراها هائمة في الضلال، ولكن لا يجوز عطفها على الثانية فأن المعنى لا يستقيم على ذلك.²

4/ تعريف الوصل:

للوصل ضابطان:

_ أن يعرف الشاعر أو الكاتب أو المتحدث ما يريد أن يقول وما يسعى إليه والبلوغ من الناس هو الذي يختار الكلمة المناسبة للمكان المناسب.

_ وهو يعتمد على الغم أولا وأخيرا، ونقصد على النحو أولا والبلاغة ثانيا.

¹ ينظر، عبد العزيز قليقة، البلاغة الاصطلاحية، ص 256.

² فضل حسن عباس، البلاغة فنونها وأفنانها، دار الفرقان، ط1997، م4، ص419، 420.

_ ينبغي أن يعلم من خلال علم النحو معاني الحروف وكيفية استخدامها في التعبير " فالواو " تؤدي معنى يختلف على " الفاء " " ثم " و " بل " ويكون على دراية متى يصل كلامه بعضه ببعض ومتى يقطع بعضه على بعض وهذا ما نبه عليه أكثر بن ضيفي كاتب ملوك الجاهلية فقال " أفصلوا بين كل معنى منقوض، وصلو إذا كان لكلام معجوناً بعضه ببعض " وكذلك ذكر أبو هلال العسكري مثل هذا في كتابه " الصناعتين " ¹.

5/ مواطن الوصل:

أ/ اتفاق الجملتين خبراً أو إنشاءً:

الوصل إذن إنما يأتي في حالة وسط، وقد عرفت أن العطف يقتضي أمرين: التغاير والتشريك فإذا كانت الجملتان متغايرتان، وكان بينهما جامع، فإنه يجب الوصل، كأن تكون الجملتين خبريتين أو إنشائيتين نحو:

- الخبريتين قول الله تعالى " إنَّ الأبرار لفي نعيم وإنَّ الفجار لفي جحيم " .

- الإنشائيتين قوله تعالى: " آمنوا بالله ورسوله وأنفقوا ممّا جعلكم مستخلفين فيه " ².

ب/ كون الفصل مخلاً بالمعنى:

وهناك سبب آخر من أسباب الوصل، وهو أن تختلف الجملتان خبراً وإنشاءً فيكون بينهما كمال انقطاع. وهنا يجب الفصل كما عرفنا من قبل ولكن قد يكون هناك مانع من الفصل، لأنه يترتب عليه إخلال في المعنى. مثل: سألك سائل: هل خرج صاحبك من المستشفى؟ وسألك صاحبك:

¹ ينظر، إنعام فؤال عكاوي، المعجم المصل في علوم البلاغة، دار الكتب العلمية، لبنان، ط3، 2006م، ص 674، 675.

² ينظر، فضل حسن عباس، البلاغة فنونها وأفنانها، ص 424، 425.

هل تريد مني شيئاً؟ فنقول للأول لا وعفاه الله، ويقول للثاني لا وبارك الله فيك. فقولك " لا " جملة خبرية لأنّ التقدير لا أريد شيئاً.

ولم يخرج من المستشفى، وقولك عافاه الله، وبارك الله فيك، جملتان إنشائيتان، لأنّ المقصود بهما الدعاء، وقد علمت أنّه إذا اختلفت الجملتان وجب الفصل لكن لو قولت لا عافاه الله، لا بارك الله فيك لأوهم ذلك، ونفياً لهذا الوهم جيء لهذه الواو.

ولهذا فإنّ البلاغة سيموت هذا الكمال الانقطاع مع الإبهام ويعنون بأنّ كمال الانقطاع إذا كان بين جملتين يجب الفصل إلا إذا كان هناك إيهام بتغيير المعنى، فإنّه يجب الوصل.¹

¹ فضل حسن عباس، البلاغة فنونها وأفنانها، ص 425.

الفصل الثاني: الدراسة الميدانية.

أولاً: إجراءات الدراسة.

ثانياً: عرض النتائج وتحليلها.

ثالثاً: الاقتراحات والحلول.

1/ إجراءات الدراسة:

لدراسة ظاهرة الإملاء انتهجنا مجموعة الإجراءات المنهجية الملائمة لفهم هذه الدراسة. حيث اتصلنا بأعضاء العينة وقمنا بتوزيع استمارة البحث الميداني عليهم، وثم الإجابة عن الأسئلة وبعدها تم تحليل هذه الاستبيانات واستخلاص نتائجها.

أ/ منهج الدراسة :

اعتمدنا في بحثنا على المنهج الوصفي التحليلي، لأنه يساعدنا في الدراسة الآنية للظاهرة.

ب/ مكان إجراء الدراسة :

تمت الدراسة الميدانية هذه في ابتدائية الوافي لزاهري، ببلدية لغروس، ولاية بسكرة.

ج/ زمن إجراء الدراسة :

تم توزيع استمارة البحث الميداني يوم 14 / 05 / 2021.

د/ عينة الدراسة:

تم توزيع الاستبانة في ابتدائية الوافي لزاهري على الأساتذة وتم التركيز في المستويات على السنة الخامسة ابتدائي، لأسباب أهمها وفرة دروس الإملاء في هذا المستوى مقارنة بالمستويات الأخرى وكان التوزيع على خمس أساتذة، ثلاثة منهم يدرسون السنة الخامسة، واثنين درّسوهم العام الماضي، أي مجموع الأساتذة خمسة.

_ الجدول يمثل عينة الأساتذة:

النسبة المئوية	التكرار	الجنس
%60	03	ذكر
%40	02	أنثى
%100	05	المجموع

_ نوع الشهادات:

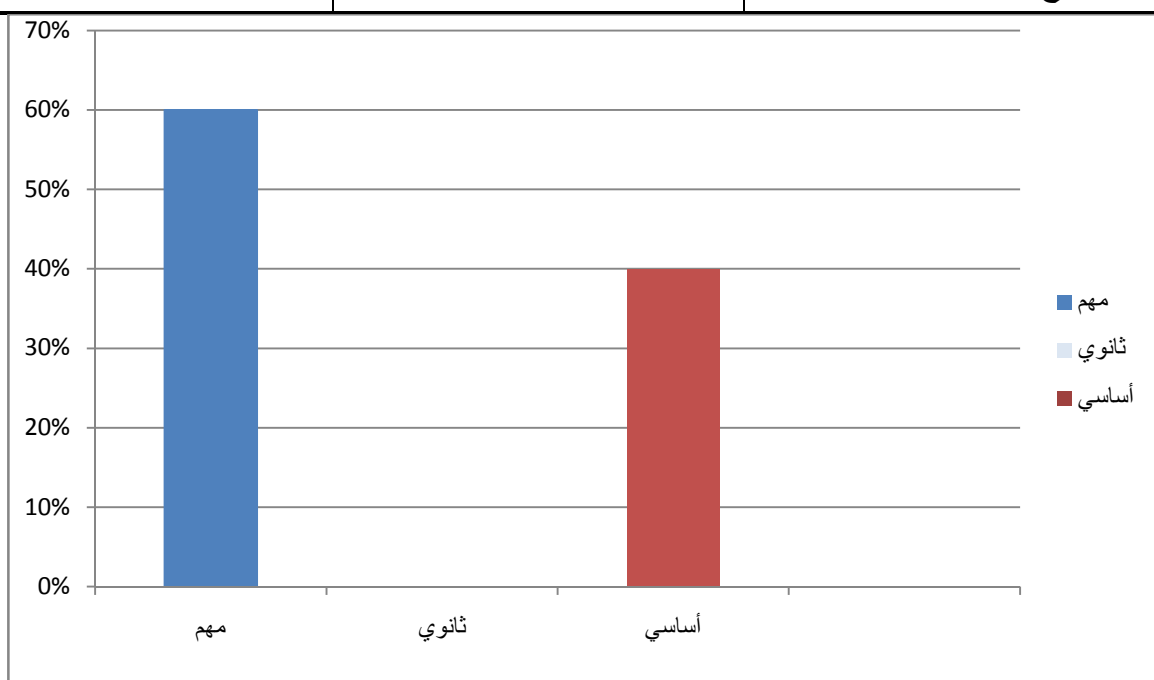
النسبة المئوية	التكرار	الإجابة
%40	02	ليسانس كلاسيكي
%60	03	النظام الجديد
%00	00	المعهد التكويني
%100	05	المجموع

2/ عرض نتائج التحليل:

السؤال الأول: ما مدى أهمية الإملاء:

-النتائج:

الإجابة	التكرار	النسبة المئوية
مهم	03	60%
ثانوي	00	00%
أساسي	02	40%
المجموع	05	100%

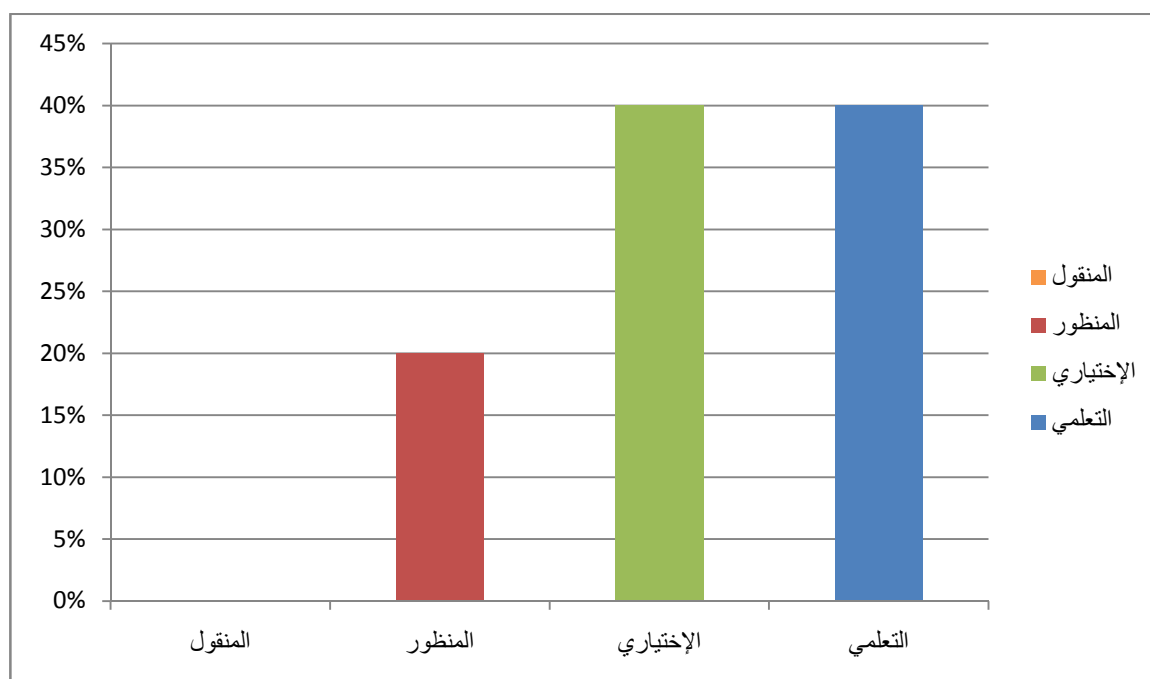


التحليل: يتضح من خلال الجدول والأعمدة البيانية أن نصف الأساتذة تقريباً متفقين على أن الإملاء مهم، لأنه يساعد في تدريب التلميذ على الكتابة، في حين النصف الآخر يرى أنه أساسي بوصفه أما الإجابة بأن الإملاء له أهمية ثانوية لم يجيب عليها أي أستاذ.

السؤال الثاني: أي أنواع الإملاء تراها مناسبة:

النتائج:

الإجابة	التكرار	النسبة المئوية
المنقول	00	%0
المنظور	01	%20
الاختياري	02	%40
التعليمي	02	%40
المجموع	05	%100

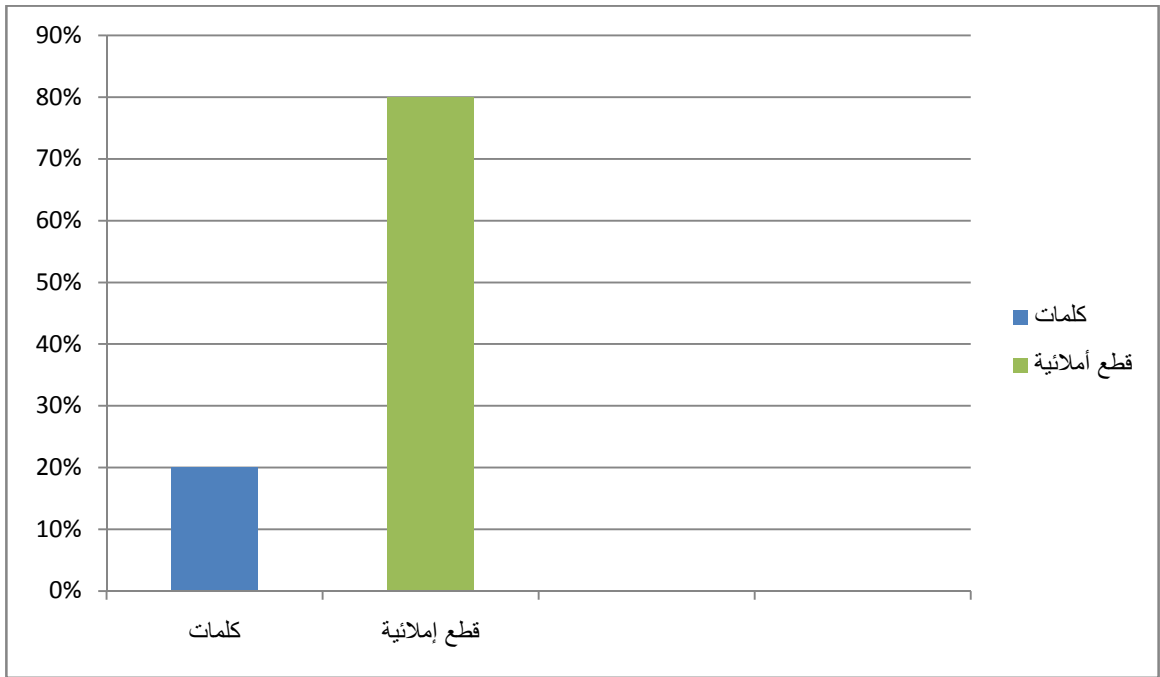


التحليل: من خلال ما لحظناه في الجدول والأعمدة البيانية نجد أنّ أغلب أنواع الإملاء تنحصر في النوعين الاختياري و التعليمي بصفة كبيرة أمّا المنظور والمنقول أخذت لمحة صغيرة أو جزء صغير.

السؤال الثالث: كيف يكون الإملاء :

النتائج:

الإجابة	التكرار	النسبة المئوية
كلمات	01	%20
قطع إملائية	04	%80
المجموع	05	%100

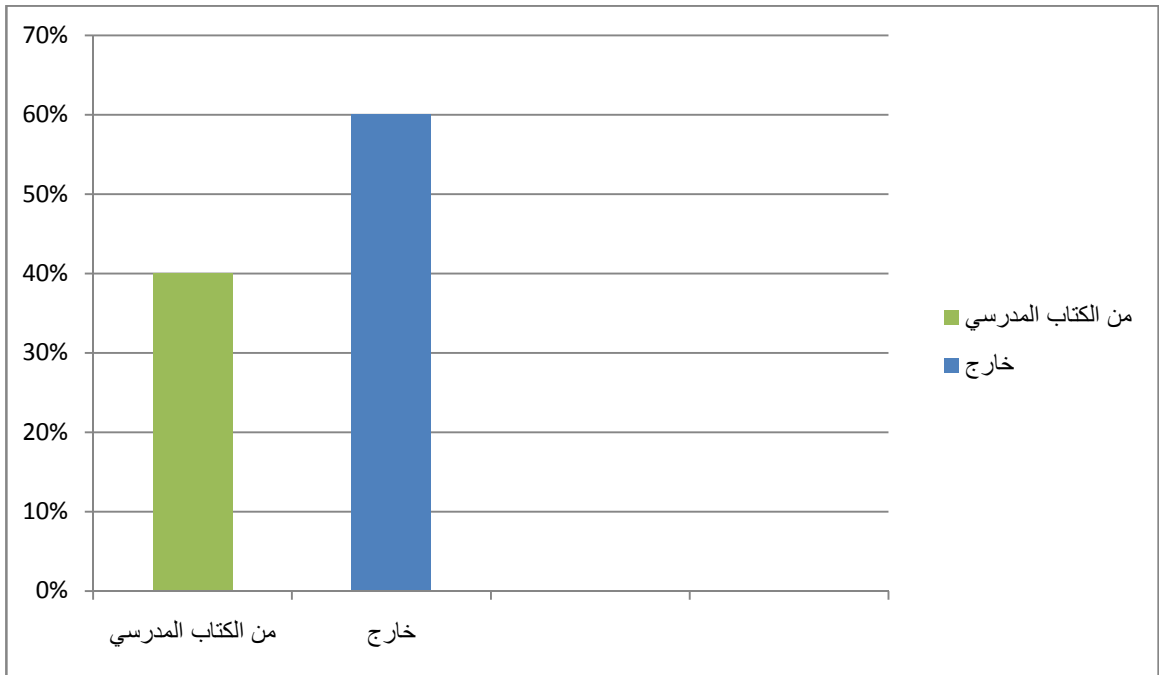


التحليل: من خلال ما لحظناه في الجدول والأعمدة البيانية طغيان الإجابة على كيف يكون الإملاء على جانب القطع لإملائية فهي تساعد التلميذ على التركيز والترتيب الذهني للجمل والكلمات على عكس الكلمات التي أخذت منحى قليل.

السؤال الرابع : ما مصدر النصوص التي تملئها على التلاميذ:

النتائج:

الإجابة	التكرار	النسبة المئوية
من الكتاب المدرسي	02	%40
خارج	03	%60
المجموع	05	%100

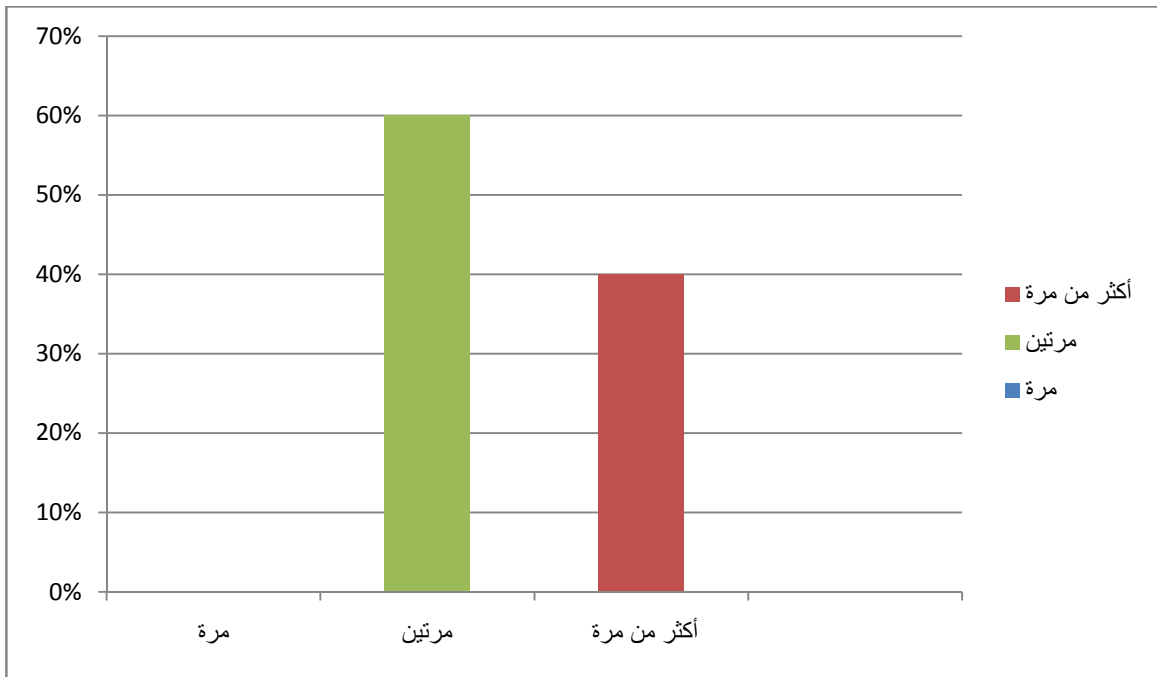


التحليل: يلحظ من خلال ما جاء في الجدول والأعمدة البيانية ميل الكفة للنصوص الخارجية على حساب الكتاب المدرسي بحكم أنها تساعد على الحصول على الكلمات جديدة ومتنوعة ولا ننكر دور الكتاب المدرسي في الجملة الإملائية للنصوص.

السؤال الخامس: كم مرة تملي فيها الكلمات أو القطع الإملائية:

النتائج:

الإجابة	التكرار	النسبة المئوية
مرة	0	%0
مرتين	03	%60
أكثر من مرتين	02	%40
المجموع	05	%100

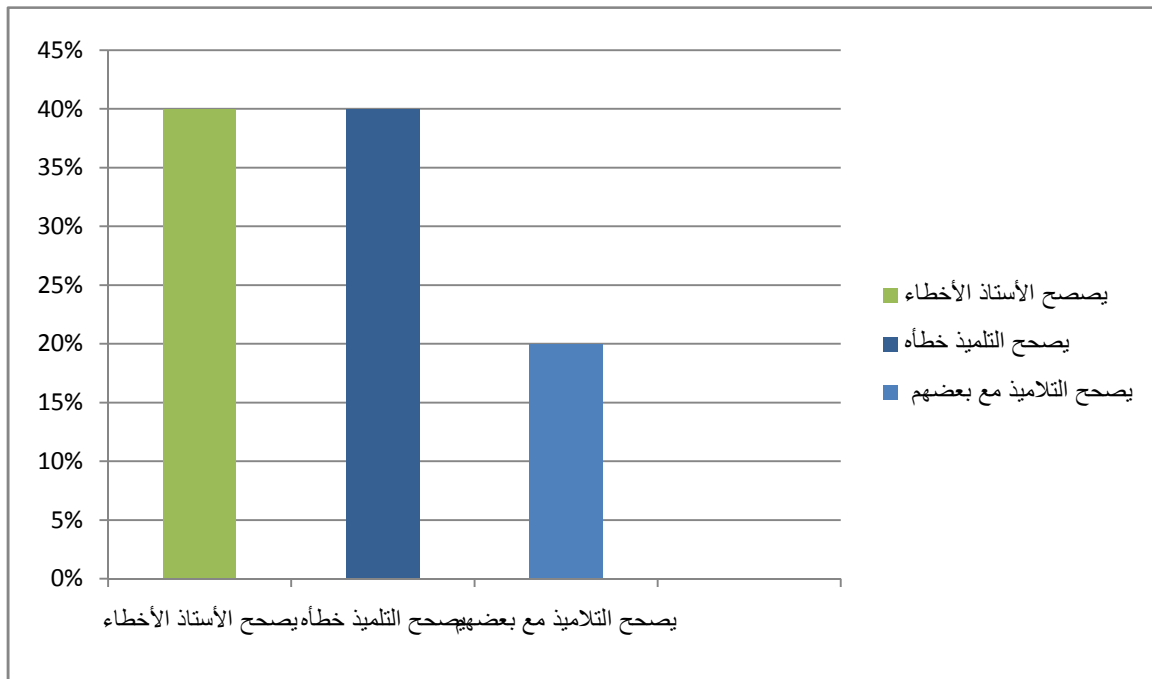


التحليل: تظهر القراءة الفاحصة لما جاء في الجدول والأعمدة البيانية إن عدد الأساتذة الذين بينوا أن يكون مرتين هم ثلاث ونسبتهم %60 لأنها تسهل عليهم الإملاء وتذكر ما فاتهم والتركيز والحضور الذهني وهناك من يقول أن الإملاء أكثر من مرتين وهذا راجع إلى حسب التلميذ وعددهم في القسم، وعددهم اثنين ونسبتهم %40 ، أما مرة واحدة فلم يجب عليها أحد .

السؤال السادس: ما هي الطريقة المعتمدة في تصحيح الإملاء:

النتائج:

النسبة المئوية	التكرار	الإجابة
40%	02	يصحح الأستاذ الأخطاء
40%	02	يصحح التلميذ خطأه
20%	01	يصحح التلاميذ مع بعضهم
100%	05	المجموع

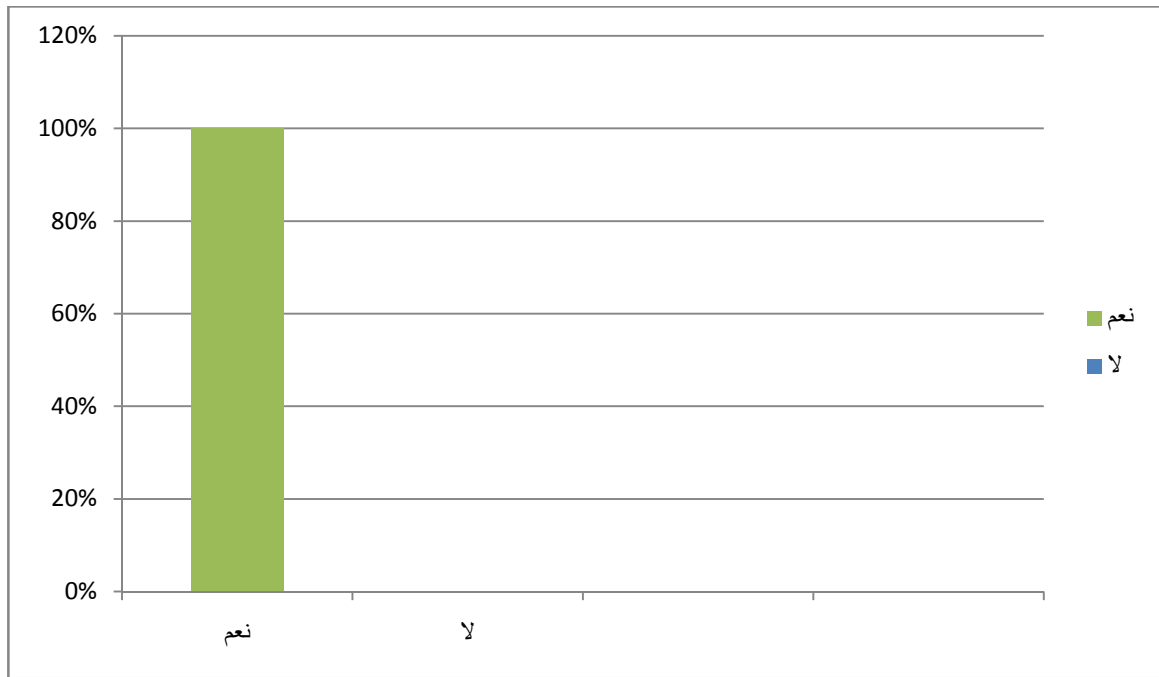


التحليل: تأرجحت إجابات الأساتذة في طريقة تصحيح الإملاء، بين تصحيح الأستاذ الأخطاء بنفسه أو يصحح التلاميذ خطأهم بأنفسهم كانت متساوي وتقدر ب (40%)، وهناك من يرى أن أنسب طريقة في تصحيح الإملاء هي تصحيح التلاميذ مع بعضهم البعض وحصلت على نسبة (20%).

السؤال السابع: هل درس لإملاء مستقل عن باقي دروس اللغة العربية:

النتائج:

الإجابة	التكرار	النسبة المئوية
نعم	00	%00
لا	05	%100
المجموع	05	%100

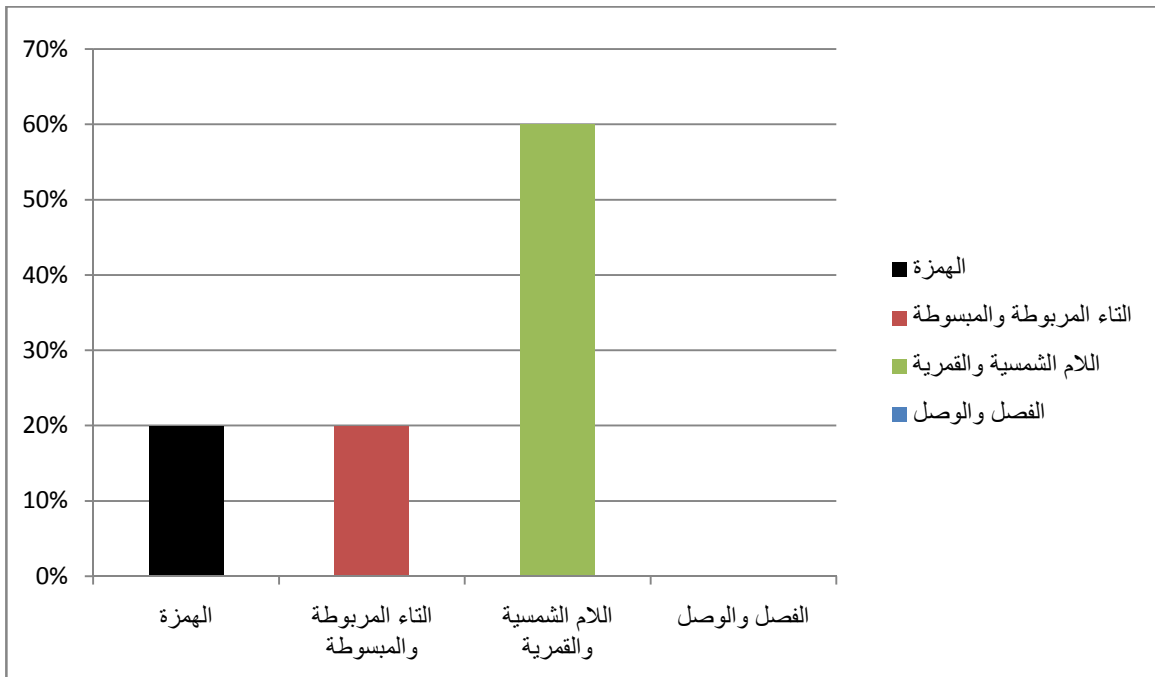


التحليل: لقد تبين لنا من خلال الجدول والأعمدة أنّ هناك اتفاقاً بين كل الأساتذة على أنّ الإملاء ليس عملاً مستقلاً عن باقي دروس اللغة العربية بل و جزء لا يتجزأ عن دروس اللغة العربية وقد حصلت الإجابة عن هذا السؤال على نسبة (100%) .

السؤال الثامن: في رأيك ما هو أسهل درس على التلاميذ:

النتائج:

الإجابة	التكرار	النسبة المئوية
الهمزة	01	%20
التاء المربوطة والمبسوطة	01	%20
اللام الشمسية والقمرية	03	%60
الفصل والوصل	00	%00
المجموع	05	%100

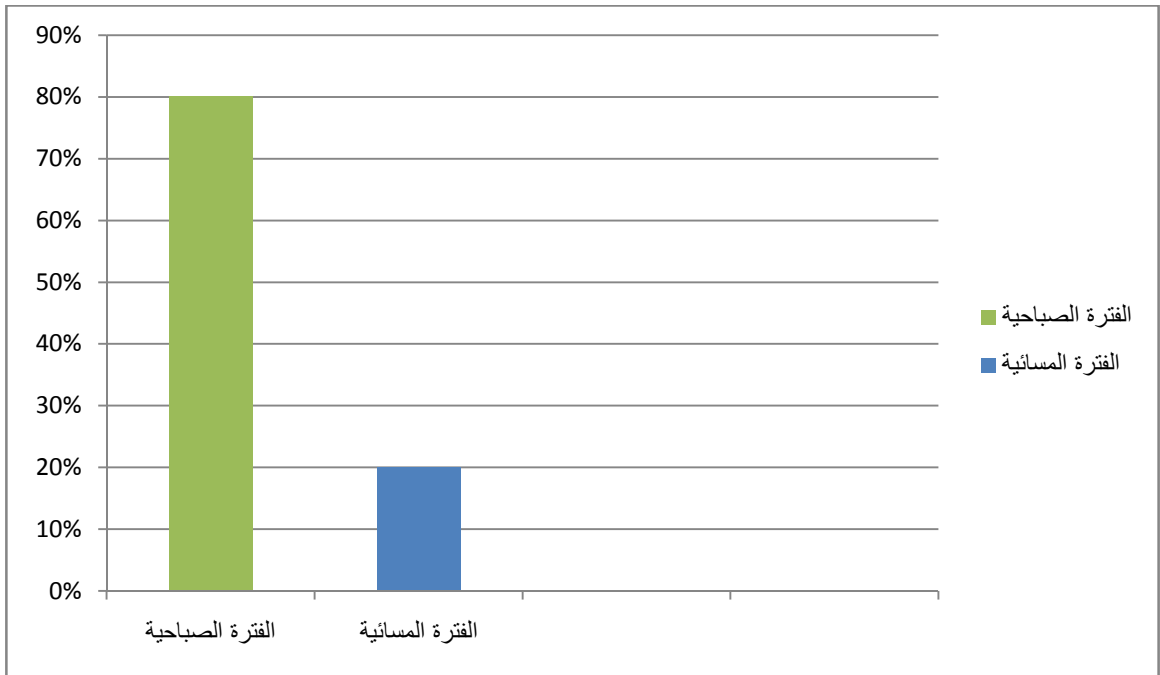


التحليل: حسب معظم الأساتذة وعددهم ثلاثة من خمسة يرون بأن أسهل درس على التلاميذ هو درس اللام الشمسية والقمرية فيحين أنّ هناك من اختار الهمزة وعددهم واحد والآخر اختار التاء المربوطة والمفتوحة.

السؤال التاسع: ما هي الفترة المناسبة لدرس لإملاء:

النتائج:

النسبة المئوية	التكرار	الإجابة
80%	04	الفترة الصباحية
20%	01	الفترة المسائية
100%	05	المجموع

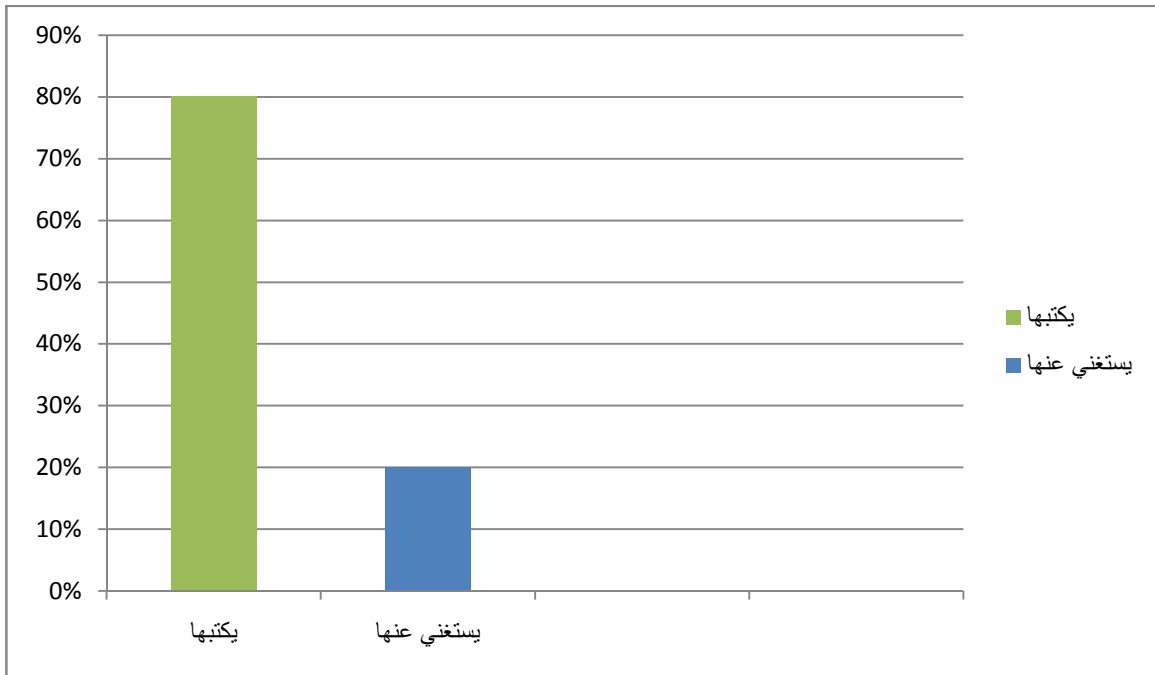


التحليل: من خلال ما لحظناه في الجدول والأعمدة البيانية نجد أنّ أكثر نسبة حصلت عليها الفترة الصباحية ن قدرها بـ 80% واختارها أربعة أساتذة من خمسة أما الفترة المسائية فنسبتها قدرت بـ 20% اختارها أستاذ واحد من خمسة أساتذة.

السؤال العاشر: كيف يتعامل التلاميذ مع الكلمات التي يسمعونها لأول مرة في درس الإملاء:

النتائج:

الإجابة	التكرار	النسبة المئوية
يكتبها	04	80%
يستغني عنها	01	20%
المجموع	05	100%

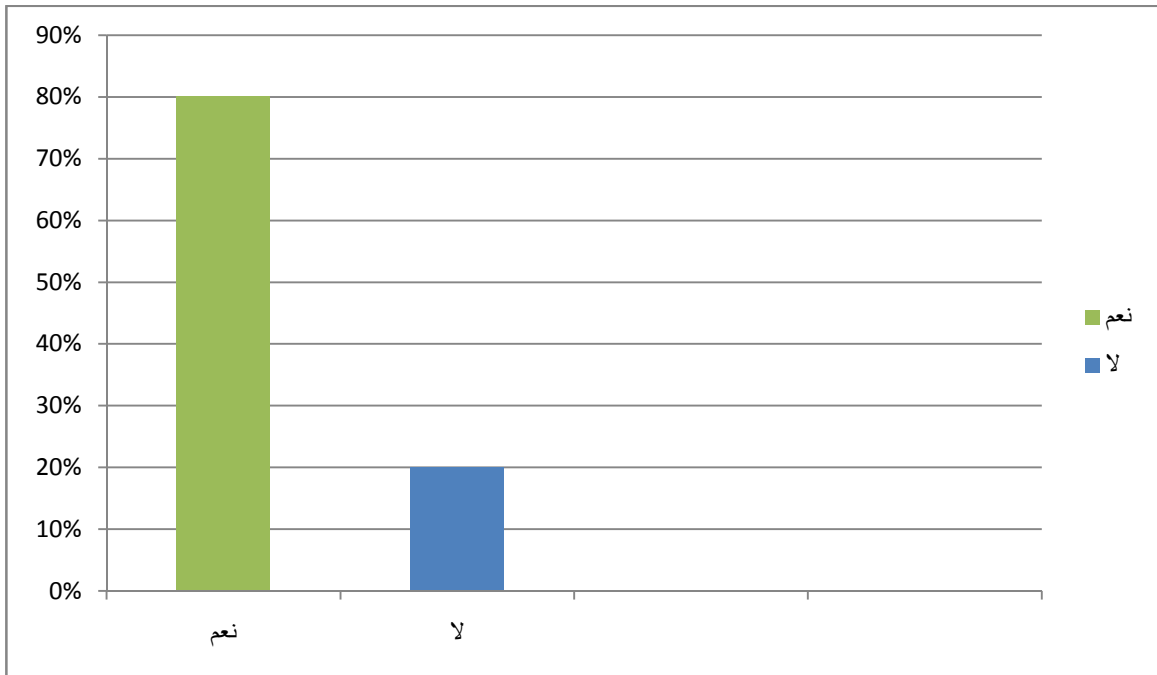


التحليل: يتعامل التلميذ مع الكلمات التي يسمعونها لأول مرة في درس الإملاء عن طريق كتابتها على حسب الجدول والأعمدة البيانية حيث كانت نسبتها أعلى نسبة وقدرت ب 80% أي معظم الأساتذة وعددهم أربعة من خمسة، أما الخيار الآخر (يستغني عنها) فكانت نسبتها 20% فقط وهذا يعني أنّ أغلب التلاميذ يكتبون الكلمات الجديدة.

السؤال الحادي عشر: هل ترى أنّ لتلاميذ يميلون لدرس الإملاء:

النتائج:

الإجابة	التكرار	النسبة المئوية
نعم	04	%80
لا	01	%20
المجموع	05	100

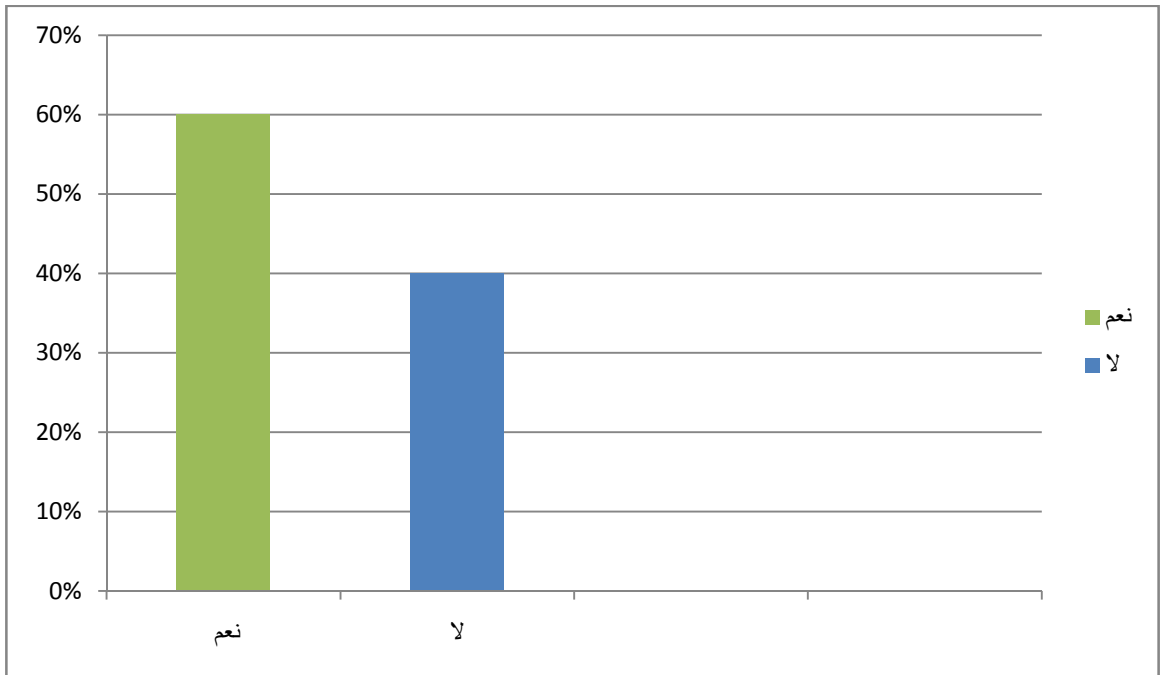


النتائج: يتبين لنا من خلال الجدول والأعمدة البيانية الإجابة الطاغية للأساتذة هي الإجابة نعم، حيث أخذت أعلى نسبة وهي 80% وعدد الأساتذة أربعة من المجموع خمسة أما الإجابة بلا فكانت لمعلم واحد ونسبتها 20% ويرجع ذلك إلى أنّ لأساتذة يتساهلون مع التلاميذ في الإملاء كونه من الدروس الصعبة.

السؤال الثاني عشر: أ/ هل تواجه صعوبة مع التلاميذ في درس الإملاء:

النتائج:

الإجابة	التكرار	النسبة المئوية
نعم	03	%60
لا	02	%40
المجموع	05	%100



التحليل: من خلال ما لحظناه في الجدول والأعمدة البيانية أن عدد الذين أجابوا بنعم هم ثلاث ونسبتهم تقدر بـ 60% وهو أكثر من الذين أجابوا بلا ونسبتهم المئوية 40% وعددهم اثنان.

السؤال الثاني عشر:

ب/ ذكر بعض الصعوبات:

عدد لنا الأساتذة جلة من الصعوبات اختلفت من أستاذ لآخر: فمنهم من قال أنّ أغلب التلاميذ يخلطون بين الحروف مثل (ض، ظ)، أو (ص، س)، إضافة إلى حروف المد (ا، و، ي) في آخر الكلمات وذهب البعض الآخر إلى وجود صعوبة في كتابة التتوين مثل كتابة كلمة كتاب يكتبها لتلميذ (كتابن).

ومهم من قال أنّ هناك نقصا كبيرا في التركيز والعمل في البيت، والإهمال وعدم الاستفادة، وكذلك تكرار الأخطاء نفسها مع نفس التلميذ.

السؤال الثالث عشر: من وجهة نظرك ما هي أسباب ضعف مهارات الإملاء عند التلاميذ:

النتائج:

من بين أسباب ضعف مهارة الإملاء حسب رأي الأساتذة أنّ حصة واحد في الأسبوع غير كافية وحجم كثافة الدروس وصعوبتها على قدرة استيعاب التلميذ ولا ننسى الاعتماد على لحصص المقررة في المدرسة فقط وكثرة القواعد المتقاربة مم تشتت ذهن الطفل مثل (همزة الوصل والقطع) وهناك من أضاف أنّ الحجم الساعي المخصص للإملاء غير كافي مقارنة عدم اهتمام الأسرة بالإملاء وعدم اكتساب مهارة الاستماع والكتابة في الطور الأول نقص المطالعة والقراءة من الكتاب الخارجي وتعتبر نصوص القراءة نصوص جامدة خالية من التشويق وهناك أسباب خارجية (أسباب خلقية) كنقص السمع والبصر إنّ الضعف القاعدي وتراكم السنوات وعدم المعالجة الآنية فضلا على التقليل من مهارة الإملاء والتطبيق ي لقسم من طرف الأساتذة وذلك راجع لضغط البرامج التعليمية التي لا تترك مجالا للأساتذة لمعالجة نشاط ضعف التلميذ.

3/ الاقتراحات والحلول:

- _ إعطاء دروس الإملاء أهمية أكثر.
- _ برمجة دروس الإملاء والاهتمام به.
- _ تنويع الطرائق والأساليب في درس الإملاء لكي لا يمل التلميذ.
- _ محاسبة لتلاميذ على الأخطاء المتكررة.
- _ تشويق التلاميذ من خلال الأسلوب أثناء إملاء الكلمات الإملائية.
- _ حث الأولياء على تدريس أبنائهم في المنزل.
- _ تخصيص بعض من الوقت لمراجعة الأستاذ من دروس الإملاء مع التلاميذ.
- _ ابتكار طرائق جديدة في إلقاء درس الإملاء مع باقي دروس اللغة العربية (كالقراءة ولمطالعة).
- _ يجب تكافؤ البرامج مع مستوى التلاميذ.
- _ يجب على التلاميذ أن لا يعتمدوا على الحصص المقرر فقط بل عليهم أن يجتهدوا ويدرسوا في المنزل.
- _ الزيادة في حصص الإملاء فحصة واحدة في الأسبوع غير كافية.
- _ تسهيل الدروس إلى قدر المستطاع ليستوعب التلاميذ.
- _ تخصيص حصص الاستدراك لتلاميذ الذين يعانون ضعفا في الإملاء

الخاتمة

الخاتمة:

وفي الأخير توصلنا لمجموعة من النتائج، بفضل الله وعونه، نخلصها في ما يلي:

_ التعليمية هي دراسة علمية تقوم بتنظيم وضعيات التعلم.

_ التعليمية همزة وصل تجمع بين الباحث اللساني والنفساني والتربوي.

_ التعليمية قسمان: التعليمية العامة، وتسعى هذه الأخيرة إلى تطبيق مبادئها وخلاصة نتائجها على جميع المواد. أمّا التعليمية الخاصة، فتهم بالنشاط الداخلي في القسم.

_ تعد وسائل التعليمية مهمة بكل أنواعها، هي ضرورية وتساعد على تحقيق جملة من الأهداف العلمية.

_ وتنقسم الوسائل التعليمية إلى ثلاث أقسام، وسائل سمعية كالمندياع، وسائل بصرية كالسبورة والكتاب المدرسي، وسائل سمعية وبصرية كأجهزة عرض الأفلام، أو الحاسوب.

_ للإملاء أهمية كبيرة لأنه يساعد التلميذ على تعلم لغته بشكل سليم.

_ للإملاء أنواع عدّة تُنمي للمتعلم الرغبة في إجادة الكتابة وتحسين خطه.

_ على المعلم التركيز على الدروس الصعبة في الإملاء مثل درس الهمزة، ويقسمهم على مراحل ليفهم التلميذ الدرس ويستوعبه أكثر.

_ إهمال التلاميذ مراجعة دروسهم في المنزل.

_ على المعلم الاستعانة بوسائل التعليمية لتسهيل سير الدروس.

وفي الختام نرجو أن تكون قد ترقنا لمختلف جوانب هذا الموضوع، ونتمنى من الله عزّ وجلّ التوفيق.

الملاحق

استمارة استبانة موجه لمعلمي السنة الخامسة ابتدائي:

إلي المعلم (ة) المحترم (ة):

صفة الأستاذ(ة):

الرتبة:

.....

اسم المدرسة:

.....

الجنس : ذكر أنثى

نوع الشهادة:

ليسانس كلاسيكي النظام الجديد المعهد التكنولوجي

الأسئلة:

أجب عن الأسئلة بوضوح علامة X في الخانة المناسبة:

1/ ما مدى أهمية الإملاء:

مهم ثانوي أساسي

2/ أي أنواع لإملاء تراها مناسبة للتلاميذ :

المنقول المنظور الاختياري التعليمي

الملاحق:

3/ كيف يكون الإملاء:

كلمات قطع إملائية

4/ ما مصدر النصوص التي تملئها على التلاميذ:

من الكتاب المدرسي من كتاب خارجي

5/ كم مرّة تملئ فيها الكلمات أو القطع الإملائية:

مرة مرتين أكثر من مرتين

6/ ما هي الطريقة المعتمدة في تصحيح الإملاء:

يصحح الأستاذ الأخطاء

يصحح التلميذ خطأه

يصحح التلاميذ مع بعضهم

7/ هل درس الإملاء مستقل عن باقي دروس اللغة العربية:

نعم لا

8/ في رأيك، ما هو أسهل درس على التلاميذ:

الهمزة التاء المربوطة والمبسوطة اللام الشمسية واللام القمرية

الفصل والوصل

9/ ما هي الفترة المناسبة لتدريس الإملاء:

الملاحق:

الفترة المسائية

الفترة الصباحية

10/ كيف يتعامل التلميذ مع الكلمات التي يسمعها لأول مرة في درس الإملاء:

يكتبها يستغني عنا

11/ هل ترى أنّ التلاميذ يميلون لدرس الإملاء:

نعم لا

12/ أ_ هل تواجه صعوبة مع التلاميذ في درس الإملاء:

نعم لا

ب/_ أذكر بعض من الصعوبات:

.....
.....
.....
.....
.....

13/ من وجهة نظرك، ما هي أسباب ضعف مهارات الإملاء عند التلاميذ:

.....
.....
.....

قائمة المصادر والمراجع

قائمة المصادر والمراجع:

• القرآن الكريم ب

أولا/ الكتب:

- _ أحمد حساني، دراسات في اللسانيات التطبيقية، جامعة وهران ، الجزائر، 1996.
- _ أحمد محمد أبو بكر، القواعد الذهبية في الإملاء والترقيم، مطابع الجنوب، ط1، 1411هـ.
- _ أيمن أمين عبد الغني، الكافي في قواعد الإملاء والكتابة، دار التوقيعية للتراث، القاهرة، 2012.
- _ حسن عباس، البلاغة فنونها وأفنانها، دار الفرقان، ط4، 1997م.
- _ خليل عبد الفتاح، استراتيجيات تدرس معنى اللغة العربي، فلسطين، شارع الوحدة، ط2.
- _ رياض جواد، مدخل إلى علم التدريس المقارن، دار التجديد والنشر والتوزيع والترجمة، ط1، 2020م.
- _ رياض جواد، مدخل إلى علم المواد، دار التجديد والنشر والتوزيع والترجمة، ط2، 2020م.
- _ زهدي أبو خليل، الإملاء الميسر، دار أسامة للنشر والتوزيع، الأردن، عمان، ط1، 1998م.
- _ عبد السلام هارون، قواعد الإملاء والترقيم، دار الطلائع، القاهرة.
- _ عبد العزيز قلقية، البلاغة الاصطلاحية، دار الفكر العربي، القاهرة، ط3، 1412، 1992.
- _ عبد العليم إبراهيم، الإملاء والترقيم في الكتابة العربية، مكتبة غريب، 1993م.
- _ عبد اللطيف محمد الخطيب، أصول الإملاء، دمشق، ط3، 1994م.

قائمة المصادر والمراجع:

- _ عمر فاروق الطباع، الوسيط في قواعد الإملاء والإنشاء، مكتبة المعارف، بيروت، ط1، 1993م.
- _ محسن علي عطية، تدرس اللغة العربية في ضوء الكفايات الأدائية، دار المناهج للنشر والتوزيع، عما، الأردن، ط1، 2007م.
- _ محمد سليمان ياقوت، فن الكتابة الصحيحة، دار المعرفة الجامعة، مصر، 2003م.
- _ ناصف يمين، الإملاء قواعد ونصوص، دار الكتب العلمية، لبنان، 1999م.
- نبيل أبو حاتم وآخرون، موسوعة علم اللغة العربية (قواعد، صرف، بلاغة، إملاء)، دار أسامة للنشر والتوزيع، عمان، الأردن، 2005م.

ثانيا/ الرسائل الجامعية:

- _ بلخديم سورية، تعليمية نشاط القراءة في ضوء المقاربة بالكفاءات السنة الخامسة ابتدائي أنموذجا، مذكرة ماستر، كلية الآداب واللغات، جامعة محمد خيضر بسكرة، سنة 2016.
- _ نادية جغال ومسعودة بن شيحة، تعليمية القواعد النحوية والعرفية عند التلاميذ السنة ثانية متوسط أنموذجا، مذكرة ماستر، كلية الآداب واللغات والفنون، جامعة زيان بن عاشور، الجلفة، سنة 2015م.

فهرس المحتويات

شكر وعران

مقدمة.....أ - ب .

الفصل الأول التعليمية والإملاء.....4-32.

أولا: التعليمية.....4.

1/ التعريفات الاصطلاحية للتعليمية.....4.

2/ فروع التعليمية.....5.

أ_ التعليمية العامة.....5.

ب_ التعليمية لخاصة.....6.

3/ الوسائل التعليمية.....7.

4/ علاقة التعليمية باللسانيات التطبيقية.....9.

ثانيا: الإملاء.....9.

1/ التعريفات الاصطلاحية للإملاء.....9.

2/ أنواع الإملاء.....10.

أ_ الإملاء المنقول.....10.

ب_ الإملاء المنظور.....11.

ج_ الإملاء الاختياري.....11.

فهرس المحتويات:

د- الإملء التعلیمی.....	12.
3/ قواعد كتابة الإملء.....	12.
أ- كتابة الهمزة.....	12.
ب- كتاب التاء المربوطة والمفتوح.....	19.
ج- كتابة اللام الشمسية و القمرية.....	20.
د- كتابة الفصل والوصل.....	22.
الفصل الثاني: الدراسة الميدانية.....	34-49.
1/ إجراءات الدراسة.....	34.
2/ عرض النتائج وتحليلها.....	36.
3/ الاقتراحات والحلول.....	49.
خاتمة.....	51.
الملاحق.....	53.
قائمة المصادر والمراجع.....	57.
فهرس المحتويات.....	60.

الملخص:

تهدف التعليمية إلى سهيل عملية لتعليم والتعلم، من خلال وسائلها المتنوعة، فأفادت الكثير من العلوم، من بينهم الإملاء، وهذا ما تطرقنا له من خلال بحثنا المتمثل في تعليمية قواعد الإملاء لتلاميذ السنة الخامسة ابتدائي . أنموذجا . فالتعليمية طورت طرق تدريس الإملاء وسهلت في عملية اكتسابه، حيث يعد الإملاء مقياسا دقيقا لمعرفة المستوى الذي وصل إليه التلاميذ، والهدف من هذه الدراسة هو معرفة مدى استيعاب التلاميذ لقواعد الإملاء والصعوبات التي تواجههم، وفي الأخير اقترحنا بعض من الحلول لمعالجتها.

Summary:

Education aims to facilitate the process of teaching and learning

Through its various means, and it has benefited many sciences including dictation and this is what we touched upon through our research of teaching the rules of dictation for students of the fifth year of primary school -a model .

Education has developed methods of teaching dictation and facilitated the process of acquiring it, as dictation is an accurate measure to know the level reached by student, and the aim of this study is to know the extent to which students comprehend the rules of dictation and the difficulties they face, and in the end we suggested some solutions to address them.