

رقم:.....

الجمهورية الجزائرية الديمقراطية الشعبية
وزارة التعليم العالي والبحث العلمي
جامعة محمد خيضر - بسكرة
معهد علوم وتقنيات النشاطات البدنية والرياضية
قسم التربية الحركية.



مذكرة التخرج لنيل شهادة ماستر
تخصص تربية حركية.

العنوان

دور الالعب الشبه رياضية في تنمية العلاقات الاجتماعية لدى
تلاميذ الطور الثانوي

دراسة ميدانية في ثانوية قروف محمد بسكرة

تحت إشراف:
- د.ميراد خليل

من إعداد :
-جمعي يعقوب
-الصيد معاد

السنة الجامعية : 2021 / 2022

إِهْدَاء

إلهي لا يطيب الليل إلا بشكرك ولا يطيب النهار إلا بطاعتك .. ولا تطيب اللحظات إلا بذكرك ... ولا
تطيب الآخرة إلا بعفوك ولا تطيب الجنة إلا برويتك

إلى من بلغ الرسالة وأدى الأمانة. إلى نبي الرحمة ونور العالمين (محمد صلى الله عليه وسلم)

ألى من كلفه الله بالهبة والوقار .. إلى من أحمل اسمه بكل افتخار (والدي العزيز)

إلى درب العطاء و منبع السناء... إلى من كان دعائها سر نجاحي إلى أغلى الحبايب.(أمي
الحيبية)

إلى إخوتي ياسين، احمد، عبد الله، عبد الرحمان.
إلى أخواتي الأربعة.

إلى كل الأهل و الأقارب.

إلى كل الأصدقاء و رفاق الدراسة.

و أخيرا أهديها إلى كل طالب شغوف بطلب العلم.

شُكْرُهُ وَعِرْفَانُهُ

الشكر والحمد لله، جل في علاه، فالإيه ينسب
الفضل في إكمال هذا العمل . و يبقى الكمال
لله وحده .

و بعد الحمد لله فأني أتوجه إلى أستاذي
سعادة البروفيسور ميراد خليل المشرف على
مذكرتي المتواضعة بالشكر و التقدير الذي لن
تفي أي كلمات حقه الذي تفضل مشكورا في قبول
رسالتي و حرص على إكمالها والذي زودني
بنصائحه و منحني وقته الثمين، فأسأل الله تعالى
أن يبارك له، وأن يمد عمره، و يجزل له
الثواب و يسهل عليه الصعاب.

أيضا أقدم شكري وإمتناني لمن كانوا سبب في
استمرار و استكمال مسيرة حياتي، من وقفوا
معي بأشد الظروف و من حفزوني على المثابرة
والاستمرار وعدم اليأس.

و في الأخير أشكر كل من ساهم من قريب او من
بعيد في إنجاز هذه المذكرة

قائمة الجداول :

الرقم	عنوان الجدول	الصفحة
01	حساب الارتباط بين درجة كل عبارة و الدرجة الكلية للمحور الثاني	42
02	حساب الارتباط بين درجة كل عبارة و الدرجة الكلية للمحور الثالث	42
03	يمثل معامل الارتباط بين كل محور و الدرجة الكلية للاستبيان	43
04	يمثل حساب ثبات الاستبيان باتباع طريقة ألفا كرونباخ	43
05	بمثل نتائج السؤال 01	47
06	بمثل نتائج السؤال 02	48
07	بمثل نتائج السؤال 03	50
08	بمثل نتائج السؤال 04	52
09	بمثل نتائج السؤال 05	54
10	بمثل نتائج السؤال 06	56
11	بمثل نتائج السؤال 07	58
12	بمثل نتائج السؤال 08	60
13	بمثل نتائج السؤال 09	62
14	بمثل نتائج السؤال 10	64
15	بمثل نتائج السؤال 11	66
16	بمثل نتائج السؤال 12	68
17	بمثل نتائج السؤال 13	70
18	بمثل نتائج السؤال 14	72
19	بمثل نتائج السؤال 15	74
20	بمثل نتائج السؤال 16	76
21	بمثل نتائج السؤال 17	78
22	بمثل نتائج السؤال 18	80
23	بمثل نتائج السؤال 19	82
24	بمثل نتائج السؤال 20	84

قائمة الأشكال البيانية :

الصفحة	عنوان الشكل البياني	الرقم
47	مخطط أعمدة يمثل نتائج السؤال 01	01
49	مخطط أعمدة يمثل نتائج السؤال 02	02
51	مخطط أعمدة يمثل نتائج السؤال 03	03
53	مخطط أعمدة يمثل نتائج السؤال 04	04
55	مخطط أعمدة يمثل نتائج السؤال 05	05
57	مخطط أعمدة يمثل نتائج السؤال 06	06
59	مخطط أعمدة يمثل نتائج السؤال 07	07
61	مخطط أعمدة يمثل نتائج السؤال 08	08
63	مخطط أعمدة يمثل نتائج السؤال 09	09
65	مخطط أعمدة يمثل نتائج السؤال 10	10
67	مخطط أعمدة يمثل نتائج السؤال 11	11
69	مخطط أعمدة يمثل نتائج السؤال 12	12
71	مخطط أعمدة يمثل نتائج السؤال 13	13
73	مخطط أعمدة يمثل نتائج السؤال 14	14
75	مخطط أعمدة يمثل نتائج السؤال 15	15
77	مخطط أعمدة يمثل نتائج السؤال 16	16
79	مخطط أعمدة يمثل نتائج السؤال 17	17
81	مخطط أعمدة يمثل نتائج السؤال 18	18
83	مخطط أعمدة يمثل نتائج السؤال 19	19
85	مخطط أعمدة يمثل نتائج السؤال 20	20

قائمة المحتويات :

أ	اهداء
ب	شكر وتقدير
ج	قائمة الجداول
د	قائمة الاشكال البيانية
	قائمة المحتويات
هـ	مقدمة

الجانب التمهيدي

3	1- الإشكالية
4	2- تساؤلات الدراسة
4	3- فرضيات الدراسة
5	4- أهمية الدراسة
5	5- أسباب اختيار الموضوع
6	6- أهداف الدراسة
6	7- تحديد المفاهيم الأساسية للدراسة
9	8- الدراسات السابقة و المشاهدة و التعليق عليها

الجانب النظري

الفصل الأول : الألعاب شبه الرياضية

15	تمهيد
16	1- اللعب
16	1-1 - أنواع اللعب
16	1-2- وظائف اللعب
17	1-3- قيمة اللعب
18	1-4- دور الألعاب في نمو الفرد
20	1-5- تقسيم الألعاب
20	1-6- خصائص الألعاب
21	1-7- أهداف اللعب
22	2- الألعاب الشبه رياضية
22	2-1- خصائص الألعاب الشبه رياضية
23	2-2- أغراض الألعاب شبه رياضية
24	2-3- أهداف الألعاب الشبه رياضية
25	2-4- تصنيف الألعاب شبه الرياضية
25	2-5- مبادئ استخدام الألعاب شبه الرياضية
26	2-6- أهميتها التربوية
26	2-7- ملاحظات خاصة بالألعاب شبه الرياضية
28	خلاصة

الفصل الثاني : العلاقات الاجتماعية

29.....	تمهيد
30.....	1- الجماعة ومجال دراستها
30.....	1-1- خصائص الجماعة
30.....	1-2- ديناميات الجماعة
31.....	1-3- أهمية الجماعة
32.....	1-4- أهداف الجماعة
32.....	1-5- المكانة الاجتماعية داخل الفوج
33.....	2- العلاقات الاجتماعية
33.....	2-1- أنواع العلاقات الاجتماعية
33.....	2-2- عناصر العلاقة الاجتماعية
35.....	2-3- مظاهر العلاقات الاجتماعية
38.....	الخلاصة

الجانب التطبيقي

الفصل الثالث: منهجية البحث و إجراءاته الميدانية

39.....	تمهيد
40.....	1- الدراسة الاستطلاعية
40.....	2- مجالات الدراسة

40	1-2- المجال المكاني
40	2-2- المجال الزماني
41	3-2- المجال البشري
41	3- العينة
41	4- منهج الدراسة
42	5- متغيرات البحث
42	6- ضبط متغيرات البحث
42	7- أدوات جمع البيانات
43	8- الأسس العلمية لأداة البحث
47	9- الأساليب الإحصائية المستخدمة في الدراسة
48	خلاصة

الفصل الرابع : عرض و تحليل نتائج البحث

49	تمهيد
50	1- عرض وتحليل نتائج الاستبيان الموجه للتلاميذ
90	2- مناقشة النتائج في ضوء الفرضيات
90	3- الاستنتاج العام
91	4- الاقتراحات
92	خاتمة

قائمة المصادر و المراجع

مقدمة :

يتعرض الإنسان في حياته اليومية للعديد من المواقف والأحداث و الصعوبات التي تواجهه فيحاول أن يتغلب عليها ، ليكون فردا صالحا مزودا بخبرات ومهارات واسعة تجعله جزءا لا يتجزأ من مجتمعه ، لكي يتعامل مع بقية أفراد هذا المجتمع ، ويكون علاقات تربطه بهم ، فيعتمد في بحث عن هذه الخبرات والمهارات في مجالات متعددة منها ممارسة النشاط البدني و الرياضي ، لما هو من أهمية بالغة له في الاستعانة والاعتماد عليه في تطور خبرات اتصاله بالمجتمع ، وخاصة إذا كان النشاط الرياضي نشاط جماعي تنافسي و منظم .

و الألعاب الشبه الرياضية هي جزء لا يتجزأ من النشاط البدني الرياضي ولها أهمية كبيرة في اكساب ممارسها عدة مهارات و خبرات لما تحتويه من أهمية معرفية و اجتماعية و نفسية، لأنها تعطي الفرصة الالتقاء بغيره من الأفراد مما يؤدي إلى توسيع وربط علاقات بين الأفراد، وخاصة في أعقد مرحلة عمرية وهي مرحلة المراهقة .

وبعد الاطلاع على عدة دراسات رأينا أن جل الدراسات تقوم بالبحث عن مدى تأثير حصة التربية البدنية و الرياضية في تأثيرها على الفرد أو التلميذ خاصة في المرحلة الثانوية ، فارتأينا أن نرى مدى تأثير الألعاب الشبه رياضية على التلميذ . ومن خلال بحثنا هذا نحاول تسليط الضوء على تأثير الألعاب الشبه رياضية في تنمية العلاقات الاجتماعية بين التلاميذ في الطور الثانوي ، و للغرض هذا قمنا بدراسة ميدانية لعينة من تلاميذ في ثانوية محمد قروف - في مدينة بسكرة

وقد قسم هذا البحث إلى ثلاث جوانب (تمهيدي ، نظري ، تطبيقي) ونفصل فيها :

الجانب التمهيدي : فيحتوي على إشكالية البحث و الفرضيات و أهمية البحث وأهدافه و تحديد مفاهيم مصطلحات البحث و الدراسات السابقة و المشابهة و التعليق عليها .

الجانب النظري : فينقسم الى فصلين معرفين ب" الألعاب الشبه رياضية و العلاقات الاجتماعية" ونقوم فيهما بشرح وتعريف متغيرات البحث .

الجانب التطبيقي : فينقسم بدوره الى فصلين في الفصل الأول نذكر فيه منهجية البحث و اجراءاته الميدانية ، أما

الفصل الثاني فنقوم فيه بعرض وتحليل نتائج هذا البحث

الجانب التمهيدي

الجانب التمهيدي

1- الإشكالية :

تحتل التربية البدنية مكانة متقدمة في حياة الشعوب المتحضرة ، كما انها تلعب دورا كبيرا في الحياة اليومية للفرد حتى انها اصبحت تلعب دورا كبيرا في اتزان شخصية التلميذ ، حيث يولد الطفل مزودا بعدة غرائز وميول (الذكاء ، الفطنة) تنتقل بالوراثة وتدفعه إلى أن يسلك سلوكا معينا يحقق غرضا خاصا ، وتعتبر الحركة أشد ميول الطفل الفطرية ظهورا وأبقاها في مراحل نموه فهي التي تدفعه إلى استكشاف بيئته ومعرفة كل ما يدور حوله وتطور علاقته مع مجتمعه و باعتباره كائن نشط ومستكشف فإن الجزء الأكبر من تعلمه يأتي من خلال الحركة. | ويلاحظ اللعب مثل الجري ، المطاردة ، السباحة ، السباق ، والألعاب الرياضية المنظمة وغير ذلك من ألوان النشاط التي تصرف الطاقة المتدفقة لدى الانسان ، بالإضافة إلى أهميته الكبيرة في التعلم والتسلية ، كما يعتبر من أهم النشاطات التي تساعد الانسان في تفهمهم للمحيط الذي يعيشون فيه . و الألعاب الرياضية أحد الوسائل الهامة التي يعبر من خلالها الانسان على نفسه وعلى حالته الاجتماعية . (محمد العربي شمعون ، 1996 ، ص 27)، الألعاب الشبه الرياضية هي العامل الفعال الذي لا يتخلى عنه التلميذ وهذا راجع لأهميتها الفيزيولوجية و الاجتماعية ، خاصة لمرحلة التعليم الثانوي التي اكد عليها علماء الاجتماع على أنها تعتبر جزء هام هذا راجع إلى النمو البيولوجي السريع ، وتمثل الألعاب الشبه الرياضية مدخلا لظاهرة اللعب حيث انها تشكل حيزا كبيرا في محيط الأنشطة المدرسية و خصوصا في حصة التربية البدنية و من النشاط المدرسي وحيث أن مشاركة التلاميذ في عملية اللعب و بصورة عامة تؤدي إلى تنمية الجانب الاجتماعي من خلال العلاقات التي تنشئ من خلال ممارسة تلك الألعاب ، فاحترام الذات يبني من خلال خبرات النجاح وتعلم اللعب الجماعي ، وبذلك نرى أن ممارسة الالعاب بأنشطتها الواسعة توسع من دائرة التلميذ و معارفه وتجعله قادرا على إقامة العلاقات مع الآخرين و كيفية التعامل مع الجماعة واحترامها و العمل بقوانينها و الانتماء إليها .(محمد عماد الدين إسماعيل ، 1986 ، ص13) ،

وتعتبر مرحلة التعليم الثانوي هي مرحلة المراهقة و التي تعني محاولة المراهق الانتقال من كائن يعتمد على الآخرين إلى راشد و مستقل متكيف مع ذاته ، حيث تعرف هاته الفترة تطورات جديدة لا تقتصر على الأعضاء الجنسية ايضا تغيرات في التعاملات الاجتماعية و العقلية مع ظهور فقط و انما تتعداها إلى كمال الجسم ،

كما تعرف مشاكل في اوجه التطوير الاجتماعي . و من خلال ما تم طرحه يأتي في مخيلتنا التساؤل الاتي : هل تؤثر الألعاب شبه الرياضية في تنمية العلاقات الاجتماعية بين تلاميذ الطور الثانوي ؟

2- تساؤلات الدراسة :

ومن خلال الإشكالية استخلصت الأسئلة الفرعية وهي كالآتي:

- هل تؤثر الألعاب شبه الرياضية في تنمية الجانب الاجتماعي لتلاميذ الطور الثانوي ؟

- هل تؤثر الألعاب شبه الرياضية في تنمية الجانب النفسي لتلاميذ الطور الثانوي ؟

3- فرضيات الدراسة :

3-1- الفرضية العامة

تؤثر الألعاب شبه الرياضية في تنمية العلاقات الاجتماعية بين تلاميذ الطور الثانوي .

3-2- الفرضيات الجزئية

- الفرضية الأولى : تؤثر الألعاب شبه الرياضية في تنمية الجانب الاجتماعي لتلاميذ الطور الثانوي .

- الفرضية الثانية .. تؤثر الألعاب شبه الرياضية في تنمية الجانب النفسي لتلاميذ الطور الثانوي .

4- أهمية الدراسة :

وتكمن أهمية بحثنا هذا الذي يعتبر من نوع البحوث التي تتناول مواضيع نفسية واجتماعية كونها تكشف لنا عن طبيعة العلاقات الاجتماعية ، وعلاقتها بممارسة الألعاب شبه الرياضية في الطور الثانوي ، و معرفة مدى تأثيرها في تنمية هذه العلاقات سواء من الجانب الاجتماعي هذه العلاقات التعاون و التواصل بين التلاميذ ، و مدى تماسك الاجتماعي فيما بينهم ، أو تأثيرها في تنمية الجانب النفسي للعلاقات الاجتماعية بين التلاميذ ، كتنمية الثقة بالنفس و مدى تأثير الألعاب شبه الرياضية في التخلص من القلق و الخجل الموجود بين التلاميذ .

5 - أسباب اختيار الموضوع :

الاختيار هذا الموضوع أسباب عديدة ومنها ذاتية و موضعية ونذكر منها ما يلي

5-1- أسباب ذاتية :

- ميل الباحث للألعاب شبه الرياضية و الرغبة في دراسة تأثيرها على بناء العلاقات بين التلاميذ

- الايمان بالفائدة الكبيرة التي سنحصل عليها من نتائج البحث .

- لفت الأنظار لفائدة الألعاب شبه الرياضية للهيئات المختصة

2-5-- أسباب موضوعية :|

- اثراء المكتبة بموروث علمي جديد .

- الكشف عن الدور الهام التي تلعبه الألعاب الشبه الرياضية من الناحية النفسية و الاجتماعية لتلاميذ الطور الثانوي.

6 - أهداف البحث :

إن بحثنا هذا يتمحور بشكل عام إلى التعرف على الألعاب الشبه رياضية أو بالأحرى تأثير الألعاب الشبه رياضية في تنمية العلاقات الاجتماعية بين التلاميذ لدى المراهقين في المرحلة الثانوية ، فدراسنا تستهدف نقاط أساسية هي:

- توضيح و تبيان تأثير ممارسة الألعاب الشبه رياضية في تنمية علاقات اجتماعية بين التلاميذ من الجانب الاجتماعي.

- توضيح و تبيان تأثير ممارسة الألعاب الشبه رياضية في تنمية علاقات اجتماعية بين التلاميذ من الجانب النفسي

- أظهر أهمية الألعاب الشبه الرياضية وضرورة استعمالها في حصة التربية البدنية و الرياضية

- تعميم مفهوم اللعب بأنواعه و أهمية استخدامه لتحقيق الأهداف المرجوة في حصة التربية البدنية و الرياضية

6- تحديد المفاهيم الأساسية للدراسة :

1-6- الألعاب الشبه الرياضية :

الألعاب لغة : لعب لعبا ، لهو وتسلية ، باطل وعبث

الألعاب اصطلاحا :

عرفه دريسان عبد المجيد : هو نشاط حيوي و استخدام حر دائم يقوي المرء و إبداعه في إطار قواعد محددة دريسان عبد المجيد، 2000 ، ص 11) اللعب ميل فطري موروث فيكل فرد طبيعي و هو وسيلة للتعبير عن الذات باستغلاله طاقته و يدفع الفرد إلى التجريب و التقليد و اكتشاف طرق جديدة لعمل الإنسان ، و بذلك يشعر الفرد فيه بالمتعة و السرور وله دور كبير في تكوين شخصية الفرد (حسين عبد الجواد ، 1984 ، ص 115)

اجرائيا : عبارة عن نشاط يسلي و يتم بالحركة حيث تكون الألعاب ثابتة أما المضمون فيكون معقول مع محدودية

الأدوار.

الشبه لغة : شبه يشبه ، تشبيها ، شبه له أو علي : أنيس ، الختلط عليه ، " وما قتلوه وما صلبوه ولكن شبه لهم" (قرآن ، النساء ، آية 157)

الرياضية لغة : مصدر صناعي من رياضة ، بمعنى نشاط يتضمن جهدا جسديا ومهارة

الألعاب الشبه الرياضية اصطلاحا: عرفها **عدنان درويش جلول** :

"هي تلك الألعاب بسيطة التنظيم التي يشترك فيها أكثر من فرد ليتنافسوا وفق قواعد ميسرة ولا تقتصر على سن

أو جنس أو مستوى بدني معين و يلعب عليها طابع الترويح و التسلية قد تستخدم أدوات أو أجهزة أو يدويا" .

(عدنان درويش جلول و آخرون، 1954 ، ص 171)

كما عرفها الين وديع فرح :

هي ألعاب منظمة تنظيما بسيطا ، سهلة في أدائها ولا تحتاج إلى مهارات حركية كبيرة عند تنفيذها ولا توجد لها

قوانين ثابتة ولكن يمكن للمعلم وضع قوانين تتناسب مع واستعداداتهم . (الين وديع فرح، 1996 ، ص 26)

و حسب مناهج التعليم الأساسي : "هي نشاطات حركية تجعل اللاعبين متنافسين حسب قواعد محددة و يستعملون

حركات معينة. (مناهج و مواقيت السنة السادسة، 1986، - ص 116).

إجرائيا : الألعاب الشبه رياضية هي ألعاب تنافسية منظمة تنظيما بسيطا ، وسهلة في أدائها ، ولا تحتاج إلى

مهارات حركية كبيرة عند تنفيذها ، ولا توجد لها قوانين ثابتة أو تنظيمات محددة سن اللاعبين

2.6- العلاقات الاجتماعية :

العلاقة لغة : رابطة تربط بين شخصين

الاجتماعية لغة : مصدر صناعي من اجتماع ، التقاء أفراد في مكان وزمان معينين

العلاقات الاجتماعية اصطلاحا : يعيش الأفراد في المجتمع منعزلين منفردين ولكنهم يرتبطون بعلاقات وروابط لا

حصر لها تنشأ من طبيعة اجتماعهم ومن تفاعل رغباتهم ومن احتكاك بعضهم ببعض الآخر . وتعرف العلاقات

الاجتماعية بأنها أية صلة بين فردين أو جماعتين أو أكثر أوبين فرد وجماعة وقد تقوم هذه الصلة على التعاون أو

عدم التعاون وقد تكون مباشرة أو غير مباشرة وقد تكون فورية أو آجلة . (أحمد زكي بدوي ، 1978 ، ص 352)

ويتضمن هذا المصطلح جميع العلاقات الكائنة بين الأفراد أو التفاعلات الاجتماعية سواء كانت تتطوي على التعاون أو الصراع ، ومن مترادفات هذا المصطلح على وجه التقريب السلوك الاجتماعي ، العملية الاجتماعية ، و

العلاقات الإنسانية . (أحمد زكي بدوي ، 1978 ، ص 352)

إجرائيا : هي سلوك متواتر متوقع يحدث بين شخصين، فيؤثر أحدهما في الآخر ويتأثر به وهي روابط تنشأ على أساس التفاعل الاجتماعي ، فتدل على الصلة التي تقوم بين شخصين أو أكثر مبنية على التجاذب و الاختيار أو الرفض .

لجانب التمهيدي

6.3- المراهقة :

لغة : روق ، يرهق ، رها ، بمعنى الاقتراب

اصطلاحا : يطلق مصطلح المراهقة على المرحلة التي تحدث فيها الانتقال التدريجي في النضج البدني و الجنسي و العقلي و النفسي . (عبد الرحمان العيساوي ، 2000 ، ص 10)

إجرائيا : هي التغيرات التي تطرأ المستوى الجنسي و العقلي و النفسي في فترة بين سن الثانية عشر وحتى الثامنة عشر سنة.

7- الدراسات السابقة و المشاجعة و التعليق عليها :

وهي مصدر اهتمام لكل باحث مهما كان تخصصه ، فكل بحث هو عبارة عن تكملة البحوث أخرى و تمهيد للبحوث قادمة ، لذلك يجب القيام أولا بتصفح أهم ما جاء في الكتب و مختلف المصادر ، و الاطلاع على الدراسات السابقة يكتسي أهمية كبيرة ، فهي تفيد في نواحي النقص والفجوات وتفيد كلها في أنها تزود الباحث بأفكار و نظريات و فروض وتفسيرات معينة تفيد الباحث في تحديد أبعاد المشكلة التي يبحث عنها ، وانطلاقا من هذا المبدأ يتضح أن من المنطقي استعراض أهم الدراسات السابقة و المشاكمة ذات العلاقة بموضوع البحث ، و ذلك من أجل التحديد السليم للإشكالية و كذا صياغة الفرضيات المناسبة لهذه الدراسة ، لكن في إطار حدود البحث و الإمكانيات المتوفرة في الحصول على دراسات سابقة تعالج هذا الموضوع و بعد اطلاعنا على حقل الدراسات السابقة لموضوع الألعاب الشبه رياضية وجدنا الكثير منها لكنها قليلة من ناحية الهدف التربوي للتلميذ المراهق للمرحلة الثانوية و مدى تأثيرها على العلاقات الاجتماعية بين التلاميذ .

- الدراسات السابقة :

الدراسة الأولى :

من بين الدراسات المنجزة التي لها علاقة بالموضوع الذي نحن بصدد تناوله نجد: الدراسة التي تناولها "بن غزالة أحمد" بعنوان " دور حصة التربية البدنية و الرياضية في تنمية الجانب النفسي و الاجتماعي " والتي اشراف عليها البروفيسور مزروع السعيد دفعة 2015_2016 في معهد علوم وتقنيات النشاطات البدنية و الرياضية جامعة محمد خيضر ولاية بسكرة .

- إشكالية البحث : هل لحصة التربية البدنية و الرياضية دور في تنمية الجانب النفسي و الاجتماعي لتلاميذ الثانوي؟

- فرضية البحث : الحصة التربية البدنية و الرياضية دور في تنمية الجانب النفسي و الاجتماعي لتلاميذ الثانوي .

- هدف البحث : دور حصة التربية البدنية و الرياضية في تنمية الجانب النفسي و الاجتماعي لتلاميذ الثانوي .

- منهج البحث : المنهج الوصفي

- عينة البحث : 180 تلميذ و 11 أستاذ على مستوى بلدية سيدي خالد ولاية بسكرة و التي تحتوي على 03 ثانويات

ثانويات

- أداة البحث : الاستبيان

- نتيجة البحث : ممارسة التربية البدنية و الرياضية لها أهمية بالغة في تنمية الجانب النفسي و الاجتماعي لتلاميذ الثانوي لأنها تكسبهم الجسم السليم و المزاج المتميز و الشخصية السوية و الخصال الحميدة و الأخلاق السامية كالصبر ، الشجاعة ، التعاون ، و الاعتماد على النفس ، التنافس النبيل ، استغلال أوقات الفراغ و التنظيم ... الخ

الدراسة الثانية :

أطروحة مقدمة لنيل شهادة الدكتوراة في نظرية و منهجية التربية البدنية و الرياضية من إعداد الباحث "بن عبد الرحمان سيد علي " بعنوان : اقتراح مجموعة من الألعاب الشبه الرياضية أثناء حصة التربية البدنية و الرياضية في تنمية الجانب النفسي و الاجتماعي لمرحلة التعليم المتوسط ، تحت إشراف الدكتور " حريتي حكيم " السنة الجامعية 2000 حيث اجريت هاته الدراسة على بعض المتوسطات ولاية البويرة .

التساؤل العام :

هل لبرنامج الألعاب الشبه الرياضية المقترحة أثناء حصة التربية البدنية و الرياضية انعكاس فعال في تحقيق التوافق النفسي والاجتماعي لدى تلاميذ مرحلة التعليم المتوسط ؟

الفرضية العامة :

البرنامج الألعاب الشبه الرياضية المقترح أثناء حصة التربية البدنية و الرياضية انعكاس فعال في تحقيق التوافق النفسي الاجتماعي لدى تلاميذ مرحلة التعليم المتوسط . - الهدف من الدراسة : الشبه الرياضية في تنمية التوافق النفسي الاجتماعي وتحسين المستوى البدني لمرحلة التعليم المتوسط ، إكساب تلاميذ المرحلة المتوسطة المهارات الاجتماعية وكذلك إبراز القيمة العلمية والعملية للألعاب الشبه رياضية .

- اتبع الباحث في هذا البحث المنهج التجريبي حيث كان الأكثر ملائمة لهذه الدراسة . - كانت العينة المختبرة تتمثل في 200 أستاذ من أساتذة الطور المتوسط .

- استعمل الباحث من أدوات البحث الاستبيان مكون من 22 سؤال .

الجانب النظري

الفصل الأول الالعب شبه الرياضية

تمهيد

يعتبر اللعب من أهم وسائل تكوين شخصية الطفل ، فهو أول واسطة بينه وبين بيئته وبه يعبر عن احتياجاته فالطفل في مراحل عمره الأولى له وسيلة وحيدة يتصل بها بما حوله وحتى أنه يعبر بها عن ما يختلج في صدره وتتمثل هذه الوسيلة في اللعب ، حيث نراه يقوم بحركات بيده وجسمه أثناء الطفولة وتدعى باللعب العفوي ، وحين ينمو الطفل ويدخل في طور الدراسة فإن المربون يوجهونه عن طريق اللعب التربوي في سبيل بناء بعض الصفات الحميدة كاحترام الغير الانضباط... الخ وقد لوحظ في الآونة الأخيرة وبتطور البحث العلمي أن اللعب يعتبر كأنجح طريقة لعلاج بعض الاضطرابات النفسية للأطفال ودمجهم في المجتمع ، لذا أصبح للعب قيمة فعالة في تكوين الطفل وتوجيه العملية التربوية والدفع نحو السليم للطفل وبملاقاته لأقرانه يقومون بنسج سرورهم وفرحهم بواسطة الألعاب . وهذه الألعاب إما أن تكون جماعية تربى لديهم روح المعاونة والانضباط أو فردية تبرز قدرات الطفل الشخصية و إمكانية الاعتماد على النفس والشجاعة و حب المنافسة،

الفصل الأول الألعاب الشبه رياضية

1- الألعاب

1-1- أنواع اللعب :

1-1-1: اللعب العفوي

يعتبر أساس النشاط النفسي و الحركي للاعب ، و هو عبارة عن الوسيلة الأولى للتعبير عن إشارات و حركات تظهر مجانية .. (مفتي إبراهيم حماد، 2000، ص 24).

1-1-2: اللعب التربوي :

المدرسة الفعالة النشيطة اهتمت بأنه يمكن أن يقوم اللعب بدور تربوي و ذلك خاصة عندما يكون الطفل في ريعان نموه ، بحيث يثير الانتباه و ينمي روح الملاحظة في التعاون و بعد ذلك يمكن من توجيهه للحياة الاجتماعية . (مفتي إبراهيم حماد، 2000 ، ص 25).

1-1-3- اللعب العلاجي :

يستعمل في العلاج النفسي عند الأطفال الذين هم تحت التشخيص . إذ أن الطفل لا يستطيع التعبير على كل مشاكله أي ما يختلج في صدره عن طريق الكلام ، و لكن تحملها بظهر بوضوح في نشاطات اللهوية كاللعب.(مفتي إبراهيم حماد، 2000، ص 27).

1-2- وظائف اللعب:

من الوظائف المعروفة عن اللعب هي أن اللعب يستطيع التعرف

على وجوده ، بالإضافة إلى استيعاب القواعد

الاجتماعية و الخلقية و اللعب يجعل الأفراد يحتكون ببعضهم البعض ، و ذلك لأم يسرقون اكتشاف العلاقات

الإنسانية و يوافقون على الخضوع للقواعد و من بين هذه الألعاب توجد الألعاب الرياضية التي لها أهمية كبيرة في

تطوير القدرات النفسية والاجتماعية للفرد و من بين أكبر الوظائف نجد :

- يتعلم السلامة والأمن ومبادئ السلوك الاجتماعي

- يشبع حاجاته من الرضا و السرور والنجاح والمغامرة والتعبير عن النفس (حسين عبد الجواد، 1984، ص 09

- إشباع ميول ورغبات التلاميذ نحو الأداء الحركي
- اكتساب التلاميذ الإحساس بالتذوق والجمال والتعبير الحركي .
- تدريب الحواس مع تنمية القدرة على استخدام هذه الحواس .
- تنمية وتطوير الحركات الطبيعية الأساسية.
- اكتساب المهارات الحركية .
- تنمية القيم الخلقية و الاجتماعية.
- تنمية عنصر الاتصال الاجتماعي (مصطفى السابع محمد ر ، 2001 ، ص 119)،

3-1- قيمة اللعب :

- يعتبر اللعب من أهم الوسائل التربوية التي تدخل في تشكيل جوانب شخصية الفرد لأنه يساعده على اكتشاف المحيط و اكتساب الخبرة ، حيث نجد اللعب له قيمة كبيرة تتلخص فيما يلي :
- تدريب الحواس و تنمية الملاحظة و اكتساب الخبرة .
 - تلبية حاجات الفرد و ميوله إلى اللعب و الحركة.
 - المساعدة على التكليف الاجتماعي.
 - تسهيل اكتساب المعارف عن طريق الممارسة .
 - استغلال الألعاب في تنظيم الحوار قصد تصحيح المكتسبات و إثرائها.
 - اكتساب المحيط و تنظيم الفضاء .

4-1- دور الألعاب في نمو الفرد

1-4-1- الجانب البدني :

- تساعد الألعاب الطفل على النمو البدني فهي تنمي قدرات الجسم على التكيف للمجهود وقدرته على مقاربة اللعب والعودة إلى الحالة الطبيعية ، وتتضمن الألعاب العديد من الحركات كالجري والرمي والقفز وكلها حركات تساعد على تحسين الأجهزة العضوية المختلفة للجسم. (ألين وديع فرح ، 1996 ، ص 24)

2-4-1- الجانب النفسي :

إن المحللون النفسيين ينظرون إلى اللعب على أنه الطريق الأسمى لفهم المحاولات التي يقوم ذات اللاعب للتوفيق بين الخبرات المتعارضة التي يمر بها إذا يكتشف اللاعب الذي يعاني من مشكلة خاصة مشكلته عن طريق اللعب بشكل الاتقاد طريق أخرى. (عمر محمد التومي الشيباني، 1981، ص 24).

3-4-1 الجانب الحركي:

تعمل الألعاب على جعل الجسم قادرا على الحركة مع بذل أقل قدرا ممكن من الطاقة كما تجعل حركات اللاعب رشيقة و جميلة ، و تعتمد الحركة الفعالة على العمل المنسق بين الجهاز العضلي و الجهاز العصبي و ينتج عن هذه الحركة الصحيحة المنسجمة أن تبعد المسافة بين التعب و قمة الأداء و تنمو هذه الحركات في الألعاب التي تتضمن مهارات مثل : الجري و الوثب و المحاورة و لف الجسم وكل الحركات التي تتطلب مهارات توافقية مثل : القدرة على التحكم في رمي الكرة إلى مكان بعيد و إيجاد ضرب الكرة بالمضرب و أهم فترة لاكتساب هذه المتوافقات المهارية و تنميتها هي مرحلة الطفولة إلا أنها تحتاج إلى سنوات عديدة من التدريب. (عمر محمد التومي الشيباني 1981، ص 24 - 25) . |

4-4-1 الجانب الانفعالي :

في ممارسة الألعاب مجال خصب لتنمية إنكار الذات ، فالألعاب تجعل الفرد يشعر بالمسؤولية و الاعتماد على نفسه في كيفية مواجهة المنافس ، و في أثناء اللعب يتحرر الفرد من التوتر و يشعر بالثقة في نفسه و سعادة و رضا فيما يقوم به ، كما أن مزاج الفرد يصبح أكثر ثباتا فلا يتذبذب لأسباب تافهة بين الفرح و الحزن أو بين التحمس و القنوط من الفوز بنقطة أو فقد نقطة. (عمر محمد التومي الشيباني ، 1981، ص 26).

5-5-1 الجانب الاجتماعي :

تساعد الألعاب على النمو الاجتماعي للفرد أثناء اللعب يكشف مسؤولية نحو الجماعة و الحاجة إلى تبعية و القيادة إلى ممارسة النجاح و الشعور بالانتماء ، كما يتعلم كيف يواجه مواقف الرضا و مواقف الضيق و الهزيمة و يتحقق اللاعب التعاون و الحب و الإخاء و تحقيق الذات و احترام حقوق الآخرين ، و الرغبة في الفوز تجعل اللاعب يبذل الجهد و العطاء و بذلك تنمو في اللاعب العلاقات الإنسانية القيمة و الوعي الجماعي و المعاشة التعاونية. (عمر محمد التومي الشيباني ، 1981، ص 27).

1-5-1- تقسيم الألعاب :

يمكن تقسيم الألعاب إلى نوعين هما :

1-5-1- الألعاب الكبيرة:

في ذلك النوع من الألعاب التي لها قواعد و قوانين متعارف عليها محليا و دوليا و تحتاج عادة إلى مساحات

كبيرة لإقامتها و لعدد كبير من الأفراد لمزاومتها

1-5-2- الألعاب الصغيرة :

فهي الألعاب التي ليس لها اتحاديات دولية أو قوانين ثابتة و يجب أن لا يغيب عن أذهاننا أن هناك عوامل كثيرة لها

أثر كبير في تقسيم الألعاب الجنس و السن و البيئة و العوامل الجوية. (فايز مهنا ، 1985 ، ص172)

1-6- خصائص الألعاب

تعتبر الألعاب أحد أشكال الحركة البنائية و لها طبيعة ثقافية و تتميز بعدة خصائص أهمها :

- قابليتها للتكرار (يمكن إعادتها أكثر من مرة) .

- تنتهي بنتيجة محددة .

- تتسم ببعض التنظيم (كيفية احتساب الفوز ، عدد اللاعبين الخ).

- السلوك الوظيفي (يتمكن وصفها و بالتالي تعليمها) .

- روح و مشاعر خاصة أن تتشكل من الانتقالات المرتبطة. (أمين أنور الخولي ، وآخرون ، 135 ص، 2000)

1-7- أهداف اللعب

تعد طريقة اللعب من الطرق الشائعة الاستعمال في مجال التدريب الرياضي لمختلف أطوار نمو الفرد و ذلك لما

تحققه هذه الطريقة من نجاح كبير للوصول إلى الأهداف المسطرة من قبل المعلم في الجوانب الحركية ، و المعرفية

، و

الانفعالية (العاطفية) ، و من بين هذه الأهداف نجد :

1-7-1- الأهداف النفسية الحركية :

لكي تكون طريقة اللعب فعالة تحب أن دف إلى تنمية و تحسين الحركات البنائية الأساسية مثل الحركات الانتقالية و المتمثلة في القدرة على التحرك من وضع الثبات إلى مكان آخر كالوثب و الجري بالإضافة إلى الحركات الغير انتقالية كتحريك الرأس و الجذع وكذلك الحركات اليدوية كالضرب باليد أو القدم ، و تنمية القدرات الإدراكية التي تساعد المتعلم على تفسير المثير حتى يتمكن من التكيف مع البيئة و تتضمن أساسا التميز الحركي و البصري و السمعي ، كما تساهم هذه الطريقة في تنمية القدرات البدنية حيث تعمل على تحسين أداء المهارات المتعددة و البسيطة منها و العقدة بالإضافة إلى تنمية المهارات الحركية . (ألين وديع فرح ، 1996، ص 37).

1-7-2 الأهداف المعرفية :

ينبغي أن يهدف برامج اللعب إلى إعداد الفرد في الجانب المعرفي بأقسامه المتعددة و التي المعرفة مثل : القدرة على تذكر المهارات السابق تعلمها بالإضافة إلى الفهم بحيث يكون المتعلم قادرا على الفهم الحركي أو المهارات التي يتعلمها ، وكذا تطابقها و تحليل تلك الحركات و تركيبها ، ثم الوصول إلى تقييمها أو معرفة مدى تحقيق الهدف الذي وضع له ، و مثال الأهداف المعرفية نذكر ما يلي : أن يعرف المصطلحات الخاصة باللعب و يتعرف على أنواع المهارات الخاصة به ، و يختار طرق اللعب المناسبة للفريق و يحلل أنماط المهارات تحليلا دقيقا و يقارن بين مستويات الأداء الأولى و النهائي و يقوم أخطاء الأداء . (ألين وديع فرح ، 1996، ص 38).

1-7-3 الأهداف العاطفية :

لا شك أن لكل هدف معرفي جانب عاطفي و تلازمها أمر طبيعي ، و على المعلم أن يجذب اهتمامات المتعلمين للتعلم الألعاب حتى يتولد لديهم الرغبة في تعلمها ، كما يتضمن الجانب العاطفي عملية التنطبع الاجتماعي الذي له الأثر في نمو السلوك و التحكم فيه و يدخل في نطاق الأهداف العاطفية للألعاب : غرس قيم مرغوب فيها كالروح الرياضية العالية مثل : التفاهم و الإحساس بمشاعر الآخرين و احترام حقوق الآخرين نتيجة احترام قواعد اللعب و احترام الحكام و الإداريين ، و تقبل المسؤولية عن السلوك الشخصي و إدراك الفرد لذاته و الشجاعة ، و المثابرة و بذل الجهد ، كما يكتسب اللاعب قيمة ثقافية بحيث تساعد على فهم ثقافة المجتمع ، وكذا اكتساب قيم

جمالية و فنية من خلال التربية الحركية التي تعمل على تحقيق الرضا الجمالي و الفني .(الين وديع فرح ، 1996 ، ص 41).

2- الألعاب شبه الرياضية

2-1- خصائص الألعاب شبه الرياضية :

تتميز الألعاب الشبه رياضية بعدة خصائص و هي :

- الألعاب الشبه رياضية لا تتطلب وسائل و إمكانيات متعددة أو معقدة

- تكون الألعاب الشبه رياضية محددة بقواعد صحيحة و سهلة الفهم .

- تحتوي على مجهود بدني و عقلي يحتفظ بأكبر عدد من الاعيين أثناء الأداء .

- نتيجة التنافس لا تعتمد على الصدفة.

- يجب أن تكون محفزة للاعب .

- يجب أن تسمح بمجهود بدني تنوع لكامل الجسم ، وكذلك توزيع متوازي الجهد البدني وكذا وقت للراحة و أيضا

المتطلبات التنسيقية و المعرفية 1985.

2-2- أغراض الألعاب شبه الرياضية :

تختلف الألعاب الشبه رياضية فيما بينها و تتباين في ضوء بعض

المتغيرات و العوامل كالسن و الجنس و المرحلة

التعليمية و الإمكانيات و الهدف ، كما أن اللعبة الواحدة يمكن أن يتغير هدفها من خلال تغير حمل الأداء ، و

بشكل عام هناك بعض الأغراض

الهامة تحققها الألعاب شبه الرياضية منها :

2-2-1- التشويق: حيث توفر للأفراد الجاذبية التي تدفعهم للمشاركة بفعالية في النشاط الحركي

2-2-2- المرح و البهجة : تتيح الألعاب شبه الرياضية وسطا مرحا من خلال ظروف اللعبة

2-2-3- اللياقة الحركية : حيث أن الألعاب الشبه رياضية تعتمد على الصفات البدنية و الحركية الأصلية و بذلك

تتيح ممارستها للمشاركين اكتساب مهارات و قدرات حركية

4-2-2- التفاعل الاجتماعي : يكتسب الأفراد المشتركون في الألعاب شبه الرياضية مهارات التعامل مع الجماعة و

احترام وتقدير الآخرين و تقبل القيم الاجتماعية

5-2-2- التدرج التعليمي : تساعد هذه الألعاب على تدرج تعليمي للواجبات المتعلمة حيث ينتقل اللاعب تدريجيا من

السهل إلى الأصعب و من البسيط إلى المعقد.

6-2-2- التكيف مع التسهيلات المتاحة : تعاني أغلب الأندية من نقص الوسائل حيث تتناسب معطيات الألعاب

الشبه رياضية وما تتميز به من قدر كبير من المرونة مع الظروف. (عدنان درويش جلول ، 1954 ، ص 171-

172).

3-2- أهداف الألعاب شبه الرياضية :

إن استعمال الألعاب الشبه رياضية فيكل جزء من أجزاء الحصة لديها أهداف تتجلى فيما يلي :

1-3-2- المرحلة التحضيرية:تستعمل الألعاب في هذه المرحلة لهدفين :

القيام بعمليات الإحماء لتحضير الجسم لتقبل الجهد خلال طول الحصة قصد تحفيز اللاعبين على القيام بجهود

بدني و عقلي دائما في صياغ عملية الترفيه .

2-3-2- المرحلة الرئيسية : و تستعمل الألعاب في هذه المرحلة لتعزيز و تدعيم عملية التعلم و ذلك باقتراح

ألعاب تخدم الحصة ، بحيث تسمح باكتشاف المهارات الحركية و التقنية في وسط تنافسي بحيث تنمي فيه جميع

الصفات البدنية و العقلية

3-3-2- المرحلة النهائية :

و تستعمل الألعاب شبه الرياضية في المرحلة النهائية لخدمة هدفين أساسيين و يتمثل الأول في عملية الاسترخاء

البدني بعد أداء جهد في مرتفع ، أما الهدف الثاني فيهدف ترك اللاعبين في نشاط دائم في حالة عدم احتواء

المرحلة الرئيسية على حمل كبير ، أو إذا كان البرنامج يسمح بذلك أي عدم وجود حصة دراسية بعد حصة

الرياضية و البدنية الترتيبية

4-2- تصنيف الألعاب شبه الرياضية :

إن تصنيف الألعاب شبه الرياضية يعود إلى "أندري دميابر" حيث صنفها إلى أربع مجموعات : (عدنان

درويش جلول ، 1954 ، ص 175).

1-4-2- ألعاب جد نشطة : وهي التي تتطلب جهد بدني مركب و متوافق بين كل اللاعبين و هذا الجهد يدوم بدوام اللعب في حد ذاته

2-4-2- ألعاب نشيطة:

يكون الجهد في هذه الألعاب عالي ، يقتصر على فريق واحد في الوقت الذي يكون فيه الفريق الثاني في راحة نسبية ، مع أخذ قسط حقيقي و فعال من اللعب.

3-4-2- ألعاب ذات شدة ضعيفة: و تصنف هنا كل الألعاب أن يكون فيها الجهد البدني بشكل عام فردي ولا يمثل في الوقت إلا جزء ضئيل من المدة الإجمالية للحصة ويحمل إلى ملاحظة أنه في حالة ما إذا استعملت ألعاب هذه تكون بعدد قليل من اللاعبين

5-2- مبادئ استخدام الألعاب شبه الرياضية :

- ينبغي أن تقدم الألعاب أخذا بنظام التدرج من السهل إلى الصعب فالأكثر صعوبة
- تنظيم الألعاب لتقديم أقصى مشاركة من الممارسين
- يجب أن تتيح الألعاب فرص الحاجة للمنافسة
- ملائمة الأجهزة و الأدوات مع قدرات الممارسين من حيث الاعتبارات التدريبية
- ينبغي أن يخطط استخدام الألعاب كي تسهم بفعالية في نمو و تنمية التلاميذ على مستوى الجوانب السلوكية المختلفة. (عدنان درويش و آخرون ، 1954 ، ص 174 - 173).

6-2- أهميتها التربوية :

تعتبر الألعاب الشبه رياضية وسيلة فعالة في الحصة التربوية فهي تساهم في :

- إثارة الرغبة في الحل .

- وسيلة فعالة في إثارة الدوافع نحو تحقيق أهداف الحصة .

- تعد مجالا لإشباع المتعلم نحو تحقيق الذات وإثبات الوجود وسط الجماعة .

- تشبع الحاجات حتى يتمكن الشعور بالاعتبار و التقدير من الآخرين .

- تقود إلى الفهم و المعرفة و حب الإصلاح .

- وسيلة لزيادة قدرة التحكم الحركي للمهارات و الألعاب المختلفة. (مناهج التربية البدنية و الرياضية التعليم الثانوي ديوان المطبوعات المدرسية ، جوان ، 1996).

7-2- ملاحظات خاصة بالألعاب شبه الرياضية :

تساعد الألعاب شبه الرياضية في التحكم ضمن مختلف الأنشطة و خاصة الرياضيات الجماعية و من جهة أخرى تسمح:

- بإشراك عدد من الأفراد في حالة نقص الوسائل

- استغلال الوسائل البسيطة مثل : كرات ذات أشكال و أوزان مختلفة

- تقدم بعض الألعاب الشبه الرياضية كمثال : على المربي أن يبحث و ينوع في اختيار الألعاب باحترام المبادئ التالية :

* القيام باختيار دقيق يناسب تحقيق الأهداف المسطرة

* تجنب تكرار الذي يعرض إهمال التكلم و الميل إلى التنشيط (ألين وديع فرح ، 1996 ، ص 294).

خلاصة :

اللعبة بلا شك هو الوسيلة التي يكشف بها الإنسان الخبرات المتنوعة في مختلف الأوضاع لمختلف الأغراض ، فبواسطته يتعامل الطفل مع الأشياء كأنها كائنات تمتلك معاني محددة ، ولهذا فإن الطفل من خلال اللعب يكتشف اتجاهاته ويختبرها كما يساعده في الاقتراب من الراشد ويزيد من جرأته الحسية والحركية واللغوية ويمتص طاقته الزائدة ويعده للنشاط الجديد ويخفف من حدته الانفعالية.

الفصل الثاني العلاقات الاجتماعية

تمهيد :

الأفراد بطبعهم اجتماعيين فهم لا يستطيعون أن يعيشوا منعزلين متباعدين منفردين ، ولكنهم في حاجة إلى الانتماء والاندماج داخل الجماعات على اختلاف أنواعها وأحجامها وخصائصها بالفرد وخاصة المراهق في حاجة الجماعة للعب وذلك لإشباع حاجاته المختلفة. ويرتبط التلاميذ في القسم أو ما يعبر عنه بالجماعة الصغيرة بروابط وعلاقات لا حصر لها تنشئ من طبيعة اجتماعهم ومن تفاعل رغباتهم ومن احتكاك بعضهم البعض الآخر فالعلاقات الاجتماعية إذن هي ثمرة الاتصال والتفاعل الذي يحدث بين اللاعبين داخل الفريق. و من خلال العلاقات الاجتماعية بأنواعها المختلفة ومستوياتها واتجاهاتها يمكن أن يتعرض أي تلميذ للقيادة أو التبعية داخل الفصل إذ أن نتائج هذا الأخير تتوقف إلى حد كبير على العلاقات الاجتماعية السائدة بين التلاميذ والأساتذة المسؤولين وفي الأخير يمكن القول إن القسم أو الفصل لا يتكون ولا يتغير بصورة آلية ولكن نتيجة لمجهود أعضائه في حل مشكلاتهم.

1- الجماعة ومجال دراستها :

تعتبر الجماعة مجالاً لدراسة العلاقات بين الأفراد في تكوا وتغيرها وقد ساعد هذا الاهتمام في عمليات التحليل النفسي ، و إذا كان علماء الاجتماع يتناولون دراسة العلاقات من خلال الجماعة كوحدة للتحليل السببولوجي فان علينا أن نتعامل في مجال التربية البدنية والرياضية مع الفريق باعتباره مقابلاً للجماعة الصغيرة (امين أنور الخولي،

1-1- خصائص الجماعة :

للجماعة خصائص مشتركة تجمع في أربع نواح أساسية - الظرف الموضوعي المشترك، مثل المكان الجغرافي أو الدخل المادي.

- الاشتراك في مجموعة من القيم والاتجاهات مثل المعتقدات المحافظين و الأحرار .

- القيام بأعمال أو أدوار سلوكية متماثلة مثل اللعب في فريق.

- الشعور المشترك بالانتماء مثل شعور اللاعبين والفريق الذي يضمهم شيء واحد. (محمد مصطفى زيدان ،

1986)

1-2- ديناميات الجماعة :

يعرف الدكتور أحمد عبد العزيز سلامة دينامية الجماعة على أنها ذلك الفرع من العلوم الإنسانية الذي يهتم بالدراسة العلمية المنظمة للجماعة وتكوينها ونموها ، نشاطها ، ونتاجها والتفاعلات القائمة بين أفرادها بغية الوصول إلى القوانين العلمية لتنظيم هذه الجوانب تطبيقاً وعلمياً لتحسين مستوى الجماعة ورفاهية المجتمع. عطوف محمود ياسين، 1981 ، ص 39) ، وما تتضمنه ديناميات الفرق أو الجماعة : التماسك و الوحدة و التحرك .

1-2-1 تماسك الجماعة :

الجماعة المتماسكة هي التي تمتاز بارتفاع روحها المعنوية وشعور أعضائها بالانتماء إليها وامتثالهم لمعاييرها وضغوطها ومقاومتهم الانفصال عنها فهي تجذبهم إليها جذبا. والفرد الذي ينتمي إلى جماعة متماسكة يزداد شعوره بالأمن وكذلك نشاطه وتعاونه مع زملائه. (أحمد زكي بدوي ، 1978 ، ص 185)

1-2-2 وحدة الجماعة:

وحدة العمل في الجماعة عن طريق حركات التوقيف المتبادلة في سلوك الأفراد أعضاء الجماعة بحيث يصبح لعمل الجماعة ككل هدف واحد (أحمد زكي بدوي ، 1978 ، ص 185)

3-2-1- تحرك الجماعة :

يعبر مفهوم التحرك في علم النفس عن حركة من نقطة في حيز الحياة إلى نقطة أخرى، حيث يقوم الفرد بتبديل اختياراته و مراجعة الاحتمالات المتاحة باستمرار في محاولة لاختيار بين الأفعال البديلة والسعي نحو أهداف جديدة (امين أنور الخولي ، 1996 ، 235)

3-1- أهمية الجماعة :

الجماعة وسيلة يحقق الفرد عن طريقها رغباته وأهدافه كما أنها وسيلة يمكن عن طريقها تغيير سلوك الفرد وتتجلى أهمية الجماعة بالنسبة للفرد في النقاط التالية :

- الجماعة تساعد الفرد لتكوين صداقات جديدة عن طريق التفاعل الاجتماعي.

- الجماعة تعلم الفرد اكتساب معايير اجتماعية للسلوك تتبلور فيما بعد.

- الجماعة تزود الفرد بأنماط السلوك الاجتماعي المناسب.

- الجماعة تزيد معرفة الإنسان عن ذاته وعن الآخرين.

- الجماعة توجد المتعة والرضا في العمل حين يكون العمل لانقا ومقنعا.

- الجماعة تنمي مهارات الاتصال وخياراته.

- الجماعة تنمي التفكير والتعبير عن الذات والقدرة على حل المشاكل.

- الجماعة فيع للفرد المناخ لاكتساب الاتجاهات .(عطوف محمود ياسين ، 1981 ، ص 31)

4-1- أهداف الجماعة :

بدلا من تعريف الهدف الجماعي على انه مجموعة الأهداف الفردية ، يكون من الأفضل أن نعرف الهدف

الجماعي في المستوى الوضعي الجماعي ، وان ننظر إلى أهداف الأفراد بالنسبة للجماعة على أنها عوامل محددة

الأهداف جماعية معينة فمثلا إذا كان لاعبي فريق من كرة الطائرة يطمحون إلى الوصول إلى القسم الأول يكون

ذلك هو هدف الجماعة ولا يعني ذلك التقليل من أهمية دوافع الأفراد ولكنه يعني أن هذه الأهداف في حد ذاتها

ليست تعريفا للهدف الجماعي ، وعموما لا بد من التسليم بضرورة أن يكون لكل فريق هدف واضح يدرك جميع أعضائه ويقتنعون بإمكانية تحقيقه ، وهذا الهدف هو ذلك المثير الذي يدفعهم إلى بذل الجهد والتفاعل فيما بينهم من اجل تحقيق الهدف يعتبر حالة متشعبة لكل عضو من أعضاء الفريق حتى وان اختلفت حاجاتهم النفسية .

أحمد أمين فوزي، 2001، ص 28) 1-5

1-5-1- المكانة الاجتماعية داخل الفوج : إن اتصال الطفل بالجماعة من العوامل الأساسية التي تساعد على إدراك مفهوم الذات ، فيجد الطفل نفسه متميزا أو مختلفا عن أقرانه ورفقائه في الجماعة ، مع استمرار نموه وتطوره فإنه يحاول أن يمتد بذاته خارج إطاره الاجتماعية ويحظى بتقديرها . (امين أنور الخولي ، 1996 ، ص 82)

2- العلاقات الاجتماعية :

2-1- أنواع العلاقات الاجتماعية : العلاقات الاجتماعية بأنواعها المحتملة هي موضوع دراسة علم النفس الاجتماعي وقد فصل أنواعها في ما يلي :.(محمد مصطفى زيدان ، 1986 ، 70)

2-1-1- تأثير الفرد بفرد آخر: كأن تصاحب شخصا ما من أقرانك و لا تميل إلى صحبة شخص آخر.

2-1-2- تأثير الفرد بالجماعة : عندما يدفعه التنفس وهو يعمل مع رفاقه إلى أن يزيد من إنتاجه ليتفوق عليهم جميعا فهو سبقي بذلك عن اثر الجماعة في سلوكه ومدى تأثيره هو بذلك عن أثر الجماعة بتلك العوامل الاجتماعية

2-1-3- تأثير الجماعة بالفرد :

تتأثر الجماعة بالفرد وتؤثر فيه إلى حد ما حينما تنقاد وراء قائد فريق يدعو إلى فكرة خاصة وحينما تؤمن برسالة هذا القائد فتندفع وراءه لتحقيق هذه الأهداف وتلك المثل العليا.

2-2- عناصر العلاقة الاجتماعية :

عند الدراسة التحليلية للعلاقات الاجتماعية السائدة والمنتشرة بين أعضاء أية جماعة فان كل سلوك أو رد فعل يقوم به الفرد في الجماعة بطريقة متعمدة وعن وعي وتعقل نحو أعضاء الجماعة هو تعي عن علاقة داخل الجماعة. من هذا المفهوم يمكن وضع كل أنواع السلوك التعاوني والتبادلي الذي يتم بين أعضاء الفوج الرياضي تحت تنسيق العلاقات الاجتماعية في الفوج. ومن خلال هذه العلاقات الاجتماعية يمكن دراسة نوع وحجم وشدة الاتصال والتفاعل الاجتماعي في الفوج . (أحمد أمين فوزي، 2001 ، ص 37)

1-2-2- رموز الاتصال :

أ- **الحديث** : الحديث بين أعضاء الفوج الرياضي هو من أهم رموز الاتصال بينهم ليس فقط في اتصالاتهم الاجتماعية خارج حدود المدرسة ولكن أيضا في اتصالاتهم داخل حدود المدرسة في حصة التربية البدنية والرياضية . (أحمد أمين فوزي، 2001 ، ص 39)

ب- **الحركة** : الحركة كإحدى رموز الاتصال بين الناس عموما وأعضاء الفوج الرياضي خصوصا لا تعني مجرد انتقال الجسم من مكان إلى آخر ولكنها تتضمن حركات اليدين والقدمين والجذع و الرأس ، وكلها أدوات الاتصال في ملعب المدرسة هذا بالإضافة إلى حركات العينين وإيماءات الوجه وطرف الجفون وغيرها من الحركات التي تعبر عن معاني كثيرة تخدم نفس الأغراض التي قد تعجز الألفاظ عن تحقيقها في الاتصال بين أعضاء الفوج في الملعب .(أحمد أمين فوزي، 2001 ، ص 40)

2-2-2- التفاعل الاجتماعي :

أ- **تعريف التفاعل الاجتماعي** :يشير التفاعل في الجماعة الرياضية إلى مجموعة العلاقات التبادلية بين أعضائه داخل الملعب أو خارجه ، بحيث

يتوقف سلوك كل منهم على الآخرين كما يشار إليه أيضا على انه عملية الاتصال التي تحدث بين اللاعبين وتؤدي

إلى تأثيرات تبادلية سواء كانت حركية واجتماعية . (أحمد أمين فوزي، 2001، ص 40)

ب- **مهارات التفاعل الاجتماعي** : يحدث التفاعل بين أعضاء الفوج من خلال ثلاث مهارات أساسية تتم حسب الترتيب التالي (أحمد أمين فوزي، 2001 ، ص 40-46)

ب-1- **الاتصال** : إن الاتصال المباشر والمكثف بين أعضاء الفوج هو المحك الأول لعملية التفاعل بينهم ويساعد الاتصال على وحدة الفكر بين أعضاء المجموعة والتوصل إلى السلوك التعاوني خلال حصة التربية البدنية و الرياضية .

ب-2- **التوقع:** يعرف التوقع بأنه الاستعداد العقلي لاستجابة لمثير ، فسلوكنا دائما نحو الآخرين يكون تبعا لما نتوقعه منهم وتبعاً لما يتوقعونه منا ، وتؤدي معرفة أعضاء الفوج لبعضهم البعض إلى التحكم في سلوكهم تجاه بعضهم طبقاً لما يتوقعه كل منهم من الآخر .

ب-3- **إدراك الأدوار:** تتعدد الأدوار التي يؤديها التلميذ داخل الملعب وخارجه تبعاً لتعدد المواقف التي تتعرض لها وتزداد إجابة التلميذ للأدوار التي يقوم بها كلما تكررت المواقف التي تستدعي هذه الأدوار ، فإذا أدرك التلميذ دوره الاجتماعي في الفوج وأدرك ادوار زملائه وأستاذه كلما كان تفاعله الاجتماعي معهم أفضل وأعمق.

2-3- مظاهر العلاقات الاجتماعية :

تقوم بين أعضاء الفوج مجموعة من العلاقات الاجتماعية إلا أن هناك علاقات اجتماعية ايجابية تظهر جلياً في الفوج ومن مظاهر هذه العلاقات التماسك التعاون الامتثال التضافر التضامن ، الاتحاد ومن هنا تكون العلاقات الاجتماعية السلبية والتي تظهر في مظاهر عدة من أمثلها الاختلاف وعدم التوافق والتجانس والتفكك التكتلات والصراعات تكون عوامل محطمة ومن عوامل الهدم في الفوج . (محمد مصطفى زيدان ، 1986 ، 22)

ونذكر فيما يلي بعض مظاهر العلاقات الاجتماعية التي تقوم بين أعضاء الفوج :

1-3-2- **الامتثال:** إن امتثال عضو الفوج للمعايير الحركية والاجتماعية التي تمنعها قيادة الفوج من أكثر الظواهر أهمية في تدعيم نشاط الفوج وتحقيق أهدافه، وهذه الظاهرة تعبر عن طبيعة التنظيم الداخلي الفصل . (أحمد أمين فوزي، 2001 ،

2-3-2- **التآلف في الفوج:** يقصد بالتآلف في الفوج ذلك الانسجام أو التوافق بين خصائص أعضائه الذي يجعلهم يتعاملون بطريقة سلسة و انسيابية ودون أي صراعات أو مشاكل الذي يساعد الفوج على إمكانية تحقيق التمسك . (أحمد أمين فوزي، 2001 ، ص 67)

3-3-2- **التجانس وعدم التجانس:** يشير التجانس في الفوج الرياضي إلى التشابه بين أعضائه في الخصائص والقدرات المؤهلة لنشاطه كما يشير عدم التجانس إلى عدم التشابه أو التباين الذي قد يكون بين أعضاء الفوج في نفس الخصائص والقدرات من حيث النوع أو الدرجة . (أحمد أمين فوزي، 2001، ص 71)

4-3-2- **التنافس:** بالرغم من أن الفوج الرياضي هم جماعة تسعى من خلال توحيد جهودها إلى تحقيق مشترك وعن تعاون فيما بينهم ، و يجب أن يكون الصفة الغالبة لسلوك أعضاء الفوج إلا أن التنافس لا غنى عنه أيضا في

أي فوج . (أحمد أمين فوزي، 2001 ، ص 84)- وتكمن أهمية التنافس في الفوج فيما يلي : (أحمد أمين فوزي، 2001 ، ص 86)

- استشارة أعضاء الفوج على بذل أقصى جهد خلال حصة التربية البدنية والرياضية. إن التنافس في الفوج يعلم أعضائه اتخاذ القرار المناسب تحت وطأة الشدة التي يقابلها من الخصم.
- إن التنافس في الفوج يظهر المهارات الفردية والنبوغ.
- يساعد التنافس بين أعضاء الفوج على نمو شخصياتهم وتأكيدهم.
- يساعد التنافس في أي فوج على التقييم الذاتي الذي هو أساس التقدم .

5-3-2- التعاون :

التعاون هو احد المظاهر الايجابية للتفاعل في الفوج الرياضي ولقد أشار أمين الخولي إلى أن التعاون يطلق على إشكال العمل والتضافر بين الناس في سبيل تحقيق هدف مشترك وان الأنشطة الرياضية تقدم ظروفًا ثرية للغاية لتحقيق التعاون واكسابه للممارسين باعتبار أن النجاحات في الفوج الرياضي في مجملها إنما هي ثمرة التعاون والتآزر بين التلاميذ فيما بينهم ولعل التعبير الإداري الشهير (العمل كفريق دليل على نجاح الرياضة في تأكيد معنى التعاون والتفاهم والتآزر و التضافر في سبيل تحقيق الهدف وان الممارس للرياضة وبخاصة في الفرق يدرك تماما إن دورة جزئي في الفريق وان نجاحه محسوب فقط في سياق إمكانية تعاونه مع بقية زملائهم لتحقيق أهداف الفريق ككل . (أحمد أمين فوزي، 2001 ، ص 87)

الخلاصة :

من المعروف إن عملية الاتصال والتفاعل بين أعضاء الفوج الرياضي خلال حصة التربية البدنية والرياضية ، وخلال النشاطات الاجتماعية لا بد أن تسفر عن كثير من الأحداث والنتائج ، ومن هذا فان العلاقات الاجتماعية في ما بين التلاميذ تتشكل نسبيًا عند تفاعلهم مع بعضهم البعض في هذه النشاطات ، وتزداد ترابط هذه العلاقات من خلال عدة عناصر كالاتصال و التعاون و التفاعل فيما بينهم ، و بذلك يحققون الانسجام أو التوافق بين أعضائه الذي يجعلهم يتعاملون بطريقة سلسة و انسيابية ودون أي مشاكل ، فذلك الذي يساعد الفوج على إمكانية تحقيق التماسك .

الجانب التطبيقي

الفصل الثالث : منهجية البحث و إجراءاته الميدانية

تمهيد :

بعد أن عرجنا في الجانب النظري على شرح الجوانب المتعلقة بموضوع بحثنا هذا و تطرقنا لشرح لكل جانب منها لاستعانة بدراسات و بحوث سابقة في نفس المجال سنحاول في هذا الجزء الإلمام بصلب موضوع دراستنا و المتمثل في تأثير الألعاب الشبه رياضية في تنمية العلاقات الاجتماعية . و يعتبر هذا الفصل العمود الفقري في تصميم و بناء بحث علمي ، و في سبيل ذلك قمنا بتوزيع استبيان موجه إلى عينة من تلاميذ المرحلة الثانوي فنقوم بتفصيل منهجية هذا البحث و إجراءاته الميدانية .

الدراسة الاستطلاعية

يتطلب بدء أي بحث مهما كانت طبيعته أن يشعر الباحث في البداية بالمشكلة وأهمية دراسته :
إن التحقق من وجودها في المجتمع الذي نعيش فيه ، والذي يشكل مجال البحث ، يتطلب منه بعد ذلك تسليح نفسه
بمنهجية معينة لمعالجته ، والتي تقوم أساسًا على أدوات وأساليب موضوعية تحدد طبيعته الدراسة
أجرينا دراسة استكشافية تهدف إلى إيجاز موضوع البحث وعينة الدراسة ، بعد زيارة مدرسة محمد قروف متقني
بلدية - بسكرة- ، وبمساعدة الأستاذ . للتربية البدنية والرياضية وإدارة المؤسسة ، عرفنا إحصائيات عدد أطفال في
وبناءً عليه ، قمنا بإجراء دراسة استكشافية لجميع المستويات الثلاثة واقتربنا منهم
التعرف على المشكلات التي قد تواجه الباحث عند تطبيق الاستبانة على عينة البحث
معرفة مدى ملاءمة الأداة للواقع وعينة البحث.

- معرفة حجم المجتمع الأصلي ومميزاته وخصائصه

- معرفة مدى ملاءمة عبارات الاستبيان من حيث الوضوح الدراسة الاستطلاعية -

مجالات الدراسة:

-2-1 المجال المكاني: - متقن قروف محمد- بسكرة-

-2-2 المجال الزمني: تم إجراء هذا البحث ابتداءً من فيفري غاية شهر ماي بالنسبة للجانب النظري أما فيما يخص

الجانب التطبيقي فبدأته في بداية أفريل ، وتم توزيع الاستمارات

- المجال البشري : تلاميذ متقن قروف محمد - بسكرة - و البالغ عددهم 800_ تلميذ

3- العينة : استعملنا العينة الطبقية التناسبية واخذنا 15% من مجتمع الدراسة أي استعملنا 15% من كل طور

في مرحلة الثانوية

منهج الدراسة المتبع

من اجل تحليل و دراسة هذا الطرح و استجابة لطبيعة المطروح فقد اعتمدنا النهج الوصفي لاجراء البحث الميداني و الذي يتطابق مع مثل هذه البحوث و يتم ذلك عن طريق جمع البيانات و وصف الظروف و استخراج الاستنتاجات و الاقتراحات.

الفصل الثالث المراهقة

تمهيد

يمر الإنسان بعدة مراحل نمائية في حياته بدءاً بالطفولة فالمراهقة والرشد وانتهاءً بالشيخوخة، ونحاول في هذا الفصل التطرق لمرحلة المراهقة التي تقابل المرحلتين الإعدادية وثنائية وذلك بتقديم شروح لبعض العناصر ذات العلاقة بهذه المرحلة العمرية باعتبارها من أهم المراحل النمائية والعمرية لدى الإنسان ولكونها تحمل خصائص ومميزات تخصها عن باقي المراحل، وتتمثل هذه العناصر فيها ما يأتي: مفهوم المراهقة مراحل المراهقة، مظاهر النمو في هذه المرحلة وكذا أنواعها بالإضافة إلى حاجات المراهق وكذا أزمة المراهقة ومشكلاتها وفي الأخير تم التطرق إلى التربية المدرسية في مرحلة المراهقة.

1- مفهوم المراهقة

تحمل كلمة المراهقة عدة معاني وتعريفات ومفاهيم أهمها : إن من معاني كلمة مراهق في اللغة العربية الخفة، الجهل، الحدة، وكلمة مراهق تفيد الاقتراب أو الدنو من الحلم وبذلك يؤكد علماء اللغة العربية هذا في قولهم رهنق بمعنى غشي أو لحق أو دنا من الشيء (وطاس محمد، 1988، ص122).

وحسب مالك مخول سليمان (1985): (فإن أصل كلمة "المراهق" لغويا يرجع للفعل "رهق" الذي معناه قارب الحلم، أي فترة من بلوغ الحلم إلى سن الرشد ويلاحظ في الكتابات الإسلامية أنه قد تم التعبير عن الإنسان في هذه المرحلة العمرية بلفظ "الحدث" حيث يقول الإمام علي رضي الله عنه (إنما قلب الحدث كالأرض الخالية

أما كفاي (1995) (فيرى أن كلمة المراهقة هي ترجمة للمصطلح ADOLESCE وهو يعني في كل اللغات اللاتينية الأصل: النمو نحو بلوغ الرشد وبهذا المعنى تمثل مرحلة المراهقة الانتقال من الطفولة إلى الرشد، أي أنها القنطرة التي يعبرها الفرد ليصل إلى النضج الكامل ليصبح رجلا أو امرأة، وتمتد هذه المرحلة طوال العقد الثاني تقريبا من عمر الفرد، فهي تبدأ بحدوث البلوغ وتنتهي بالوصول إلى سن الرشد وهي المرحلة التي تسبق وتصل بالفرد إلى اكتمال النضج، ويكون بذلك عمر الفرد 21 سنة ويمتد من البلوغ إلى الرشد (العبود رشيد حميد، 2003، ص136

ووطاس (1988) (رأى أنها لفظ وصفي يطلق على المرحلة التي يقترب فيها الطفل وهو الفرد غير الناضج انفعاليا وجسديا وعقليا من مرحلة البلوغ ثم الرشد ثم الرجولة، وعلى أنها المرحلة التي تسبق وتصل إلى اكتمال النضج وهي فترة التي ترتبط بمدة زمنية محددة، إذ تتطوق مع ظهور البلوغ وحدثه و تستمر معه وتنتهي باكتمال النضج الكامل للفرد وفيها تحدث تحولات نفسية عميقة وهي عملية بيولوجية عضوية في بدايتها وظاهرة اجتماعية ونفسية في نهايتها (وطاس محمد، 1988، ص127

ما إسماعيل عماد الدين (1982) (فيرى أنها لفظ تستخدم للدلالة على المرحلة التي يتم فيها تحول الناشئ من الطفولة إلى الرشد، وإنها لا ترتبط بفترة زمنية محددة للبداية والنهاية بدقة، وتمتاز بحدوث وثبة في النمو (السيد فؤاد، البهي، 1968، ص172

والى جانب هذا كله نجد أن المراهقة هي تلك التغيرات أو التقلبات الفيزيولوجية العنيفة تصاحبها تغيرات ثانوية تطرأ على مختلف أعضاء الجسم وتبدو للمراهق في أول الأمر اضطرابا جسيما وخللا عضويا فيصاب بشدة هزة توجهه إلى جسمه وتزيد حساسية لنفسه (المليجي عبد المنعم، 1973، ص320). وهي الفترة الممتدة من البلوغ إلى اكتمال النضج

التناسلي للفرد وتتميز بتكوين العادات والعواطف الشخصية وكذا العواطف نحو الذات وهي تلك المرحلة الفاصلة بين الطفولة و حياة النضج وبين مرحلة الاعتماد على الغير ومرحلة الاستقلال بالنفس وبين الحياة في ظل الأسرة إلى حياة يصوغها المراهق بنفسه لنفسه، وهي مرحلة انتقال وتطور وتغير ومرحلة حرجة في اغلب الأحيان يتخللها الجهل وسوء الفهم والطموح والجنوح للأعلى والتسامي (زهرا ن حامد عبد السلام، 1982، ص292) . ويستخلص من التعاريف السابقة أن المراهقة مرحلة فاصلة بين الطفولة والرشد وهي تتميز بكونها تحدث فيها تغيرات تمس الفرد في جميع النواحي: الفيزيولوجية النفسية العقلية الاجتماعية، التربوية التعليمية، كما أنها تعد من أخطر المراحل التي يمر بها الإنسان في نموه حيث يتحول فيها من شخص غير مكتمل عاجز إلى شخص نامي يعتمد على نفسه.

_ 2مراحل المراهقة

يمكن تقسيم مرحلة المراهقة إلى المراحل الآتية 1_2 :

مرحلة "ماقبل المراهقة

preadolexence " : أو أحيانا "ماقبل البلوغ" ويطلق عليها أيضا مرحلة "التحضر والمقاومة " وهذه المرحلة تكون بين سن العاشرة والثانية عشر (12/10) .(تقريبا وتظهر في هذه المرحلة مقاومة نفسية تبذلها الذات ضد تحفز الميول الجنسية، ومن علامات هذه المرحلة زيادة إحساس الفرد بجنسه ونفور الفتى من الفتاة والابتعاد عنها وكذا تجنب الفتاة الفتى (خليل ميخائيل معوض، 2003، ص230

.. 2_2 المبكرة المراهقة

من السن (12_16) عاما وهي تمتد منذ بدء النمو السريع الذي يصاحب البلوغ حتى بعد البلوغ بسنة تقريبا، عند استقرار التغيرات البيولوجية عند الفرد، وفي هذه المرحلة يسعى المراهق إلى الاستقلال، ويرغب دائما في التخلص من القيود والسلطات التي تحيط به ويستيقظ لدى الفرد إحساس بذاته وكيانه : latte adolexence .

3_2 المتأخرة المراهقة

من سن (17-21) وفيها يتجه الفرد محاولا أن يكيف نفسه مع المجتمع الذي يعيش فهو يلائم بين تلك المشاعر الجديدة وظروف البيئة ليحدد موقفه من هؤلاء الناضجين محاولا التعود على ضبط النفس، والابتعاد عن العزلة والانطواء تحت

لواء الجماعة فتقل النزاعات الفردية، ولكن في هذه المرحلة تتبلور مشكلته في تحديد موقفه بين عالم الكباوتتحدد اتجاهاته
إزاء الشؤون السياسية والاجتماعية وإزاء العمل الذي سعى إليه.

_ 3 مظاهر النمو في مرحلة المراهقة : وتتمثل فيها ما يلي

3-1 : النمو الجسمي : من أهم التغيرات التي تطرأ على المراهق، سرعة نموه الجسمي التي لا تتناسب مع سرعة نموه
العقلي والانفعالي والاجتماعي، وهذه التغيرات ليست مهمة في ذاتها بقدر ما هي مهمة من حيث تأثيرها المباشر على
شخصية المراهق وقدرته وسلوكه، فجسم المراهق وعقله وعواطفه تتأثر كل واحدة منها بالآخرى، ويشتمل النمو الجسمي
على مظهرين هما:

1_1_3 النمو الفزيولوجي

ويقصد به تلك التغيرات التي تحدث في الأجهزة الداخلية للإنسان، كالتغيرات في إفرازات الغدد الصماء والغدد الجنسية كما
تشمل التغيرات النضج الجنسي والبلوغ، أي وصول الأعضاء التناسلية للنضج الوظيفي الذي يمكن الفرد من أن يصبح
قادراً على التنازل.

2_1_3 النمو العضوي

يتمثل النمو العضوي في نمو الأبعاد الخارجية للمراهق، كالطول والوزن والتغير في ملامح الوجه وغير ذلك من المظاهر
الجديدة التي تصاحب عملية النمو التي سيكون لها أثرها ونتائجها التي يجب أن يتقبلها المراهق ويكيف حياته وسلوكه وفقاً
لمتطلباتها، ومن التغيرات العضوية التي تطرأ على المراهق بدأ ظهور الشعر على الشاربين عند الذكر وتحت الإبطين
والعانة عند الجنسين، ويميل صوت المراهق إلى الخشونة، بينما يميل صوت الأنثى إلى النعومة (عبد الكريم قاسم
2004، ص149، 150)

2_2_3 النمو الاجتماعي : نتيجة للتغيرات الجسمية والعقلية والانفعالية التي تطرئ على الشخص فإنه يلاحظ اتساع نطاق
الاتصال الجماعي وتزداد مشاركته للآخرين في الخبرات والمشاعر والاتجاهات والأفكار، وتستمر كذلك عملية التنشئة
الاجتماعية من الأشخاص الهامين في حياته مثل الأسرة (الوالدين) والمدرسين والقادة والمقربين من الرفاق ومن الثقافة
العامة التي يعيش فيها (haines 1997) ويظهر على المراهق اهتمامه بمظهره ويبدو ذلك واضحاً في اختيار ملابسه
والاهتمام بالألوان الزاهية اللافتة للانتباه، والاهتمام بالحلي والموضة بالنسبة للإناث (hurlock 1980) ويلاحظ على
المراهق نزعه نحو الاستقلال الاجتماعي، والانتقال من الاعتماد على الغير إلى الاعتماد على النفس وكذلك ميله إلى

الزعامة، وينمو الوعي الاجتماعي والمسؤولية الاجتماعية التي ينتمي إليها، فيستمر في التألق والتكامل في جماعات الأصدقاء والخضوع لها، وتتسع دائرة التفاعل الاجتماعي و الميل إلى الجنس الآخر (سامي ملحم، 365).ص،2004

3_3 النمو العقلي: تتميز فترة المراهقة بنمو القدرات العقلية ونضجها، فتسير الحياة العقلية من البسيط إلى المعقد، أي من الإدراك الحركي إلى إدراك العلاقات المعقدة، ففي مرحلة المراهقة ينمو الذكاء العام ويسمى القدرة العقلية التامة، وكذلك تتضح الاستعدادات والقدرات الخاصة وتزداد قدرة المراهق على القيام بكثير من العمليات العقلية العليا كالتفكير والتذكير والتخيل (عبد الرحمن العبوي 1927_ص38

_ 4_3 النمو الانفعالي: تؤكد الدراسات التي قام بها العديد من الباحثين على أن الانفعالات التي تعترى المراهق ترتبط ارتباطا وثيقا بالعالم الخارجي المحيط بالفرد عبر مثيراتها واستجاباتها، وبالعالم العضوي الداخلي عبر شعورها الوجداني وتغيراتها الفيزيولوجية الكيميائية، ويخضع ارتباطها الخارجي خضوعا مباشرا لنمو الفرد بينما تبقى مظاهرها الداخلية أقرب إلى الثبات والاستقرار منها إلى التطور والتعبير. ويتعرض المراهق في كثير من الحالات إلى ما يسبب انحراف نموه ويجعله يعاني من بعض المشكلات السلوكية التي تؤثر في نمو النفسي وتؤدي إلى تأخره دراسيا، فالمراهق يشعر بكثير من الألم النفسي إذا رأى نفسه أقل من أقرانه حجما ورشاقة أو أكثر منهم بدانة وفي حالات كثيرة يتحول هذا الفعل إلى اضطرابات سلوكية تتخذ أشكالا شتى (عبد الكريم قاسم أبو الخير، 2004، ص150

- 4 أنماط المراهقة وأنواعها :

تحدد أنماط المراهقة وأنواعها حسب الظرف الاجتماعي والثقافية للمراهق، فقد أجرى "مغاريوس صموئيل" (1958) (بحثا مفصلا عن أنماط المراهقة في المجتمع المصري ونشر نتائجه في مرجع بعنوان "أضواء على المراهق المصري واستخلص أن للمراهقة:

1_4 مراهقة متوافقة، سوية أو متكيفة.

نجد في هذا النمط أن المراهقة تنصف بالهدوء النسبي والميل إلى الاستقرار العاطفي في حياته التي تكاد تخلو من العنف والتوترات الانفعالية الحادة المتأزمة كما يتسم بصفه الاعتدال في كل المواقف، فهو يبدي ميلا للتوافق مع والديه والآخرين، و تظهر عليه الثقة بالنفس وبالآخرين والشعور بالتوافق والرضا عن نفسه وبأن له مكانة اجتماعية، ويتمتع بشخصية سوية خالية من التناقضات والعقد النفسية، ولا يسرف في أحلام اليقظة والخيال وليس لديه اتجاهات سلبية، فهو يميل إلى الاعتدال ويظهر عليه كذلك توافق مدرسي إلى حد كبير (زيدان محمد مصطفى، 1985، ص110

2_4 المراهقة الانسحابية

يتمس المراهق في هذا النوع بانسحابه عن أسرته و أقرانه ومجتمعه إذ أنه يميل إلى الإنفراد والعزلة بنفسه وبانطوائه الشديد وتأمله لذاته والتفوق داخلها، بالإضافة إلى تميزه بصفة الانطواء والاكتئاب والسلبية، كما تظهر عليه صفة التردد والخجل والشعور بالنقص والاقتصار على أنواع النشاط الانفرادي و الانطوائي، زيادة على تمركزه حول ذاته واستغراقه في أحلام اليقظة والميل إلى النقد والسخرية من الآخرين وحتى من أوليائه، كما يظهر عليه عدم التوازن والتوافق مع الآخرين. (خليل ميخائيل معوض، 233). ص، 2003

4_ المراهقة العدوانية والمتمردة

: من أهم مميزات هذا النمط التمرد و الثورة ضد الأسرة والمدرسة والسلطة بكل أنواعها وقد تبرز عنده انحرافات جنسية وعناد شديد والرغبة في الانتقام من الآخرين، فهو يكسر ويحطم ولا يأبه أو يبالي بالآخرين (كفافي علاء الدين، 1995) وكذلك يحاول التشبه بالرجال في تصرفاتهم ومجاراتهم في سلوكهم كالتدخين وإِ طالة الشارب واللحية، والسلوك العدواني يكون عنده صريحا ومباشرا فهو يميل إلى إيذاء الآخرين، وقد يتعلق بالأوهام والخيال وأحلام اليقظة، كما يبرز عنده الميل إلى إيذاء من يحيط به (الزيات فتحي مصطفى، 1995، ص155

- 7مشكلات المراهقة: تعتبر مرحلة المراهقة مرحلة صعبة نتيجة لطبيعة المرحلة نفسها حيث تتولد فيها بعض المشكلات نذكرها 1- 7: **المشكلات الصحية الجسمية**: التي نجد فيها التعب والصراع الشديد، العيوب الجسمية مثل حب الشباب، وتكون ردة فعل المراهق إزاء هذه العيوب متمثلة في التوتر والقلق والتوتر في العلاقات بينه وبين أقرانه 2_7 .

المشكلات الاقتصادية: والتي تؤثر على المراهق كضعف المستوى الاقتصادي الذي يترتب عنه عدم القدرة على إشباع حاجاته، وتلبية مطالبه، كما يعتبر تدخل الوالدين حول كيفية إنفاق المراهق لنقوده من أكثر المشكلات شيوعا ويظهر ذلك في: الفصل الثالث المراهقة - 48رغبة شديدة في الاستقلال والتصرف بالمال كيفما يريد - . ضعف الحالة المالية للمراهق - . الخلافات الأسرية في تنظيم الشؤون المالية - . عدم الاستقرار المالي للأسرة. (سامي ملحم، 2004، ص3385- 7).

المشكلات المدرسية: هي التي تتعلق بعلاقة الطالب المراهق بمدرسية وزملائه وبالمواد الدراسية والمشكلات التي ترتبط بالتحصيل الدراسي، وطريقة الحفظ والاسترجاع ومن هذه المشكلات نجد - : قلق الامتحانات - . المقررات الدراسية وعدم ارتباط معظمها بواقع المراهق الحياتية - عدم القدرة على تنظيم الوقت. (نفس المرجع، 2004، ص386). وكذلك نجد من

بين المشاكل تمرده على السلطة المدرسية فهو يعتبرها سلطة جديدة فهو يرفض وينتقد ويعارض المدرسين وأوامرهم والنواهي واللوائح والواجبات المدرسية ويرفض كل ما يشعره بالخضوع والنقص (المليجي عبد المنعم، 1973

4_7). **المشكلات الاجتماعية:** وتشير إلى عدم قدرة المراهق على تحقيق التكيف والانسجام مع الوسيط الذي يعيش فيه ويسير الخبير الاجتماعي (المجدوب) إلى أن هناك بعض المشكلات التي تظهر في مرحلة المراهقة مثل _ : الانحرافات الجنسية - : الميل الجنسي للأفراد من نفس الجنس وعدم التوافق مع البيئة - . انحرافات الأحداث مثل الاعتداء والسرقة، وهذه الانحرافات تحدث نتيجة حرمان المراهق في المنزل و المدرسة من العطف والحنان والرعاية والإشراف وعدم إشباع رغباته (قلي عبد الله ، 2006، ص64

الخاتمة

انطلاقاً مما سبق ذكره حول هذه المرحلة التي يمر بها الإنسان في حياته نرى أنها مهمة وحاسمة وذات تأثير كبير على مستقبله فهي مرحلة قاعدية تتكون فيها وتنمو شخصيته ومعالم حياته المستقبلية، ولهذا وجب العناية والاهتمام بالمراهق من قبل الأسرة التي تعد بمثابة الدعامة أو القاعدة التي ينطلق منها المراهق بالإضافة إلى باقي مؤسسات المجتمع التي تلعب هي الأخرى دوراً أساسياً في التنشئة السوية للمراهق كالمدرسة من خلال ما تقوم به أو تقدمه من برامج تربوية من شأنها أن تساعد المراهق على تخطي مختلف مصاعب الحياة وعراقيل هذه المرحلة.

المنهج المناسب لطبيعة هذا الموضوع الذي ندرسه في بحثنا هذا ، ويتم ذلك عن طريق جمع البيانات ووصف الظروف ثم تنظيم البيانات وتستخرج الاستنتاجات والاقتراحات .

4- متغيرات البحث :

4-1- المتغير المستقل :

و هو العامل الذي يريد الباحث قياس مدى تأثيره في الظاهرة المدروسة وعامة يعرف بالمتغير المستقل او العامل التجريبي ويتمثل في دراستنا في جانب الألعاب الشبه رياضية

4-2- المتغير التابع :

وهذا المتغير هو ناتج تأثير المتغير المستقل للظاهرة المدروسة ويتمثل في دراستنا هذه في جانب العلاقات الاجتماعية بين التلاميذ

5- ضبط متغيرات البحث :

- المتغير المستقل : الألعاب الشبه رياضية

- المتغير التابع : العلاقات الاجتماعية بين التلاميذ

- المتغير الضمني : المراهقة (15 سنة - 18 سنة)

7- أدوات جمع البيانات :

تعتبر الوسيلة أو الطريقة التي يستطيع بها الباحث حل المشكلة مهما كانت تلك الأدوات أو العينات أجهزة أو بيانات وغيرها من الأدوات التي يستخدمها الباحث من اجل القيام بالشكل الذي يضمن له في النهاية الوصول إلى الهدف وعليه يتوجب ان يختار انسب الطرق والأدوات التي يستطيع بها الباحث صدق فروضه (علي السلمي

، 1971 ، ص 118)

وقد استخدمنا بعض الأدوات منها :

المصادر والمراجع ، الدراسات المشابهة ، الدراسة الاستطلاعية ، استمارة الاستبيان ، الوسائل الإحصائية.

8- الأسس العلمية لأداة البحث :

اشتملت استمارة الاستبيان المستعملة في الدراسة على عبارات موزعة على ثلاث محاور .

المحور الأول : 03 أسئلة للبيانات شخصية

المحور الثاني : 10 أسئلة لمعرفة مدى تأثير الألعاب الشبه رياضية في تنمية العلاقات الاجتماعية من الجانب الاجتماعي

المحور الثالث : 10 أسئلة لمعرفة مدى تأثير الألعاب الشبه رياضية في تنمية العلاقات الاجتماعية من الجانب النفسي.

8-1- صدق الاستبيان :

يقصد بصدق أداة الدراسة، أن تقيس فقرات الاستبيان ما وضعت لقياسه، وقد قام الباحث بالتأكد من صدق

الاستبيان من خلال ، الصدق الظاهري للاستبيان (صدق المحكمين) ، والصدق البنائي لمحاور الاستبيان.

8-1-1- صدق المحكمين :

تم عرض أداة الدراسة الاستبيان في صورته الأولى (أنظر الملحق رقم ...) على خمسة محكمين بمعهد العلوم

وتقنيات النشاطات البدنية والرياضية من جامعة محمد خيضر - بسكرة - ، ممن سبق لهم الخبرة في هذا المجال)

انظر ملحق رقم ... ، القائمة الاسمية للمحكمين)

وهذا بغية التأكد من سلامة بناء الاستبيان من مختلف الجوانب، خاصة من حيث:

- دقة صياغة الأسئلة و صحة العبارات .

- مدى شمولية الاستبيان لمعالجة مشكل الدراسة .

- ومدى مناسبة كل عبارة للمحور الذي ينتمي إليه .

هذا بالإضافة إلى اقتراحهم ما رأوه ضروريا من تعديل لصياغة العبارات أو حذفها ، أو إضافة عبارات جديدة، و في الأخير، وبناء على الملاحظات والتوصيات الواردة من المحكمين، قام الباحث بإجراء ما يلزم من حذف وتعديل في ضوء مقترحاتهم، وتمت صياغة الاستبيان بشكله النهائي .(أنظر الملحق رقم 3)

8-1-2- الصدق البنائي لمخاور الاستبيان :

حساب الارتباط بين درجة كل عبارة و الدرجة الكلية للمحور الذي تنتمي إليه :

المخور الثاني :

السؤال	العبارة	معامل الارتباط مع الدرجة الكلية للمحور
01	هل تساهم في تهيئة الملعب قبل و بعد عند ممارسة الألعاب الشبه رياضية؟	0.685**
02	هل الألعاب الشبه الرياضية مفيدة لتنمية روح التعاون بين التلاميذ ؟	0.841**
03	هل تساعد التلاميذ الذين تراهم أقل منك مستوى عند ممارسة الألعاب الشبه رياضية ؟	0.608**
04	هل تقدم نصائح إلى من هم أقل منك في المستوى الرياضي ؟	0.921**
05	هل تبدي رأيك مع زملائك عند ممارسة الألعاب الشبه رياضية ؟	0.863**
06	هل تتعامل مع بعض زملائك عند ممارسة الألعاب الشبه رياضية فقط ؟	0.871**
07	هل تتقبل نصائح وانتقادات الأستاذ أو قائد الفريق ؟	0.506**
08	هل تثق في زملائك عند ممارسة الألعاب الشبه رياضية ؟	0.950**
09	هل تساهم في فض النزاعات فيما بين التلاميذ ؟	0.591**
10	هل تهنئ زميلك عند انهزامك في لعبة ما؟	0.806**

الجدول رقم : 01 حساب الارتباط بين درجة كل عبارة و الدرجة الكلية للمحور الثاني

المحور الثالث :

السؤال	العبارة	معامل الارتباط مع الدرجة الكلية للمحور
01	هل تشعر بأنك مسؤول عن مساعدة زملائك ؟	0.910**
02	هل تعتقد أن زملائك يعتمدون عليك عند ممارسة الألعاب الشبه رياضية ؟	0.948**
03	هل تعتقد ان حضورك مع زملائك من أسباب فوز في الألعاب الشبه رياضية ؟	0.924**
04	هل تنزعج من زملائك عند الهزيمة في الألعاب الشبه رياضية ؟	0.864**
05	هل تتقبل توبيخ القائد عند القيام بالأخطاء ؟	0.908**
06	هل تتقبل أخطاء زملائك عند ممارسة الألعاب الشبه رياضية ؟	0.895**
07	هل تساعدك الألعاب الشبه رياضية على نسيان الخلافات بين بعض التلاميذ ؟	0.798**
08	هل الألعاب الشبه رياضية تساعد في تعبر عن رأيك بجدية لزملائك دون تردد وخوف ؟	0.920**
09	هل تعبر عن مشاعرك لزملائك حتى ولو أدى ذلك إلى نتائج سلبية ؟	0.853**
10	هل تساعدك الألعاب الشبه الرياضية على إقامة علاقات صداقة جديدة ؟	0.937**

الجدول رقم : 02 حساب الارتباط بين درجة كل عبارة و الدرجة الكلية للمحور الثالث

8-1-3- حساب الارتباط بين كل محور و الدرجة الكلية للاستبيان :

معدل الارتباط مع الدرجة الكلية للاستبيان	عدد الفقرات	المحور
0.963**	10	المحور الثاني
0.982**	10	المحور الثالث

الجدول رقم 03 : يمثل معامل الارتباط بين كل محور و الدرجة الكلية للاستبيان

استنتاج :

من الجدول (01) و الجدول (02) نلاحظ أن جميع أسئلة الاستبيان ترتبط ارتباط دال احصائيا مع الدرجة الكلية للمحاور التي تنتمي إليها ، و نلاحظ أيضا من الجدول (03) أن جميع محاور الاستبيان ترتبط مع الدرجة الكلية للاستبيان ، و منه فإن الاستبيان يتمتع بالصدق .

8-2- الثبات :

طريقة ألفاكرونباخ : و للتأكد من ثبات الاستبيان قمنا باتباع طريقة ألفاكرونباخ ، وكانت النتيجة كما يلي :

قيمة ألفاكرونباخ	عدد الفقرات	المحور
0.643	10	المحور الثاني
0.921	10	المحور الثالث
0.882	20	الكلية

الجدول رقم 04 : يمثل حساب ثبات الاستبيان باتباع طريقة ألفاكرونباخ

استنتاج :

من الجدول (04) نلاحظ أن قيمة ألفا كرونباخ للاستبيان ككل كانت عالية جدا حيث بلغت قيمة (0.882) ، وبلغت قيمة ألفا كرونباخ للمحور الأول قيمة (0.643) بينما بلغت قيمة ألفا كرونباخ للمحور الثاني قيمة (0.921)، وهي قيم جيدة تؤكد لنا أن الاستبيان يتمتع بثبات عال .

9- الأساليب الإحصائية المستخدمة في الدراسة:

قام الباحث بتفريغ وتحليل الاستبيان من خلال برنامج التحليل الاحصائي (IM SPSS Sttistiques V22)

كما قام الباحث باستخدام الأدوات الإحصائية التالية :

- اختبار ألفا كرونباخ لمعرفة ثبات فقرات استمارة الاستبيان .
- معامل الارتباط بيرسون لقياس صدق فقرات الاستبيان .
- حساب التكرارات والنسب المئوية لتحليل إجابات أفراد عينة الدراسة وتعرف على اتجاهاتهم نحو أسئلة وعبارات أداة الدراسة .
- اختبار كاي تربيع للدلالة الاحصائية على وجود فروق في اجابات العينة على أسئلة أداة الدراسة .
- f_o : تكرارات المشاهدة
- f_e : تكرارات النظرية وهي ناتج قسمة مجموع التكرارات المشاهدة على عدد فئات المتغير النوعي وهي نفسها بالنسبة لكل الخانات .
- والقاعدة العامة في تحليل إجابة افراد العينة أي في الدلالة الإحصائية للإجابات على أسئلة الاستبيان في وجود

فروق بين الإجابات

ملاحظة : كل هذا ضمن إطار

برنامج التحليل الإحصائي

* دالة : إذا كان كا2 المحسوبة أكبر من كا2 الجدولة .

* غير دالة : إذا كانت كا2 المحسوبة اقل من الجدولة .

خلاصة :

لقد تم التطرق في هذا الفصل إلى المعطيات المنهجية للدراسة حيث تم استعمالها في الفصل الموالي بغية الوصول إلى عرض النتائج المتوصل إليها في نهاية عرض وتحليل بيانات الدراسة ، و باستخدامنا لهاته الأدوات توصلنا إلى مجموعة من التكرارات والنسب والتي ستتجم كحقيقة علمية نستخلص منها نتائج الدراسة ليتم عرضها ومناقشتها و صعودا إلى الاقتراحات.

تمهيد :

من متطلبات البحث العلمي تقتضي عرض مناقشة وتحليل مختلف النتائج التي كشفت عنها الدراسة الميدانية وعلى أساس العلاقة الوظيفية وبينها الإطار النظري .

فبعد دراستنا للجانب النظري و تحديد منهجية البحث و وسائله نحاول في هذا الفصل الإلمام بمعطيات موضوع البحث ، و ذلك بالدراسة الميدانية حتى تكون النتائج المحصل عليها وفق منهجية علمية و هذا بتحليل نتائج المقارنات المتمحورة أساسا على الفرضيات التي قمنا بتحديددها ، وانطلاقا من هذه الاعتبارات المنهجية يمكننا تفسير النتائج التي كشفت عنها الدراسة الميدانية في البحث وانطلاقا من افتراضنا العام وهو للألعاب شبه الرياضية دور في تنمية العلاقات الاجتماعية في حصة التربية البدنية والرياضية بين تلاميذ الطور الثانوي .

1- عرض وتحليل نتائج الاستبيان الموجه للتلاميذ

المحور الثاني : تأثير الألعاب الشبه رياضية في تنمية العلاقات الاجتماعية من الجانب الاجتماعي

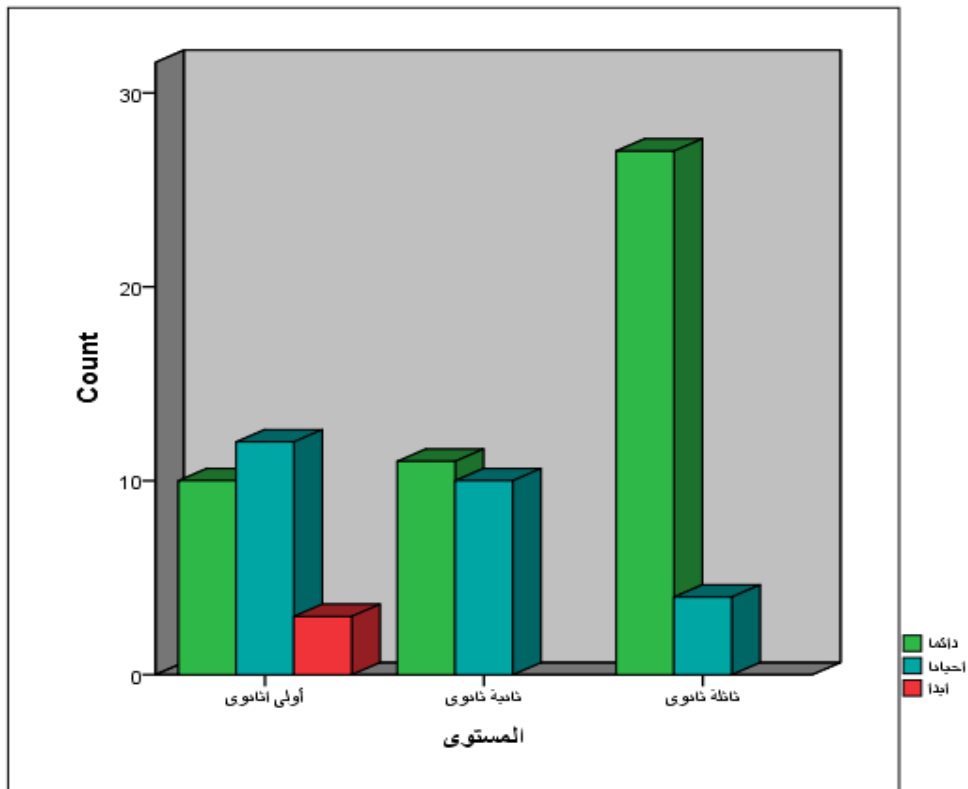
السؤال الأول : هل تساهم في تهيئة الملعب قبل و بعد اللعب ؟

الغرض منه : معرفة مدى افادة الألعاب الشبه رياضية لتنمية روح التعاون .

الإجابة	التكرار	النسبة المئوية	التكرار المتوقع	ك ² المحسوبة	ك ² الجدولة	مستوى الدلالة	درجة الحرية
دائما	48	%62.3	25.7	39.455	0.65	0.000	02
أحيانا	26	%33.8	25.7				
ابدا	03	%3.9	25.7				
المجموع	77	%100	77				

الجدول 05 يمثل نتائج السؤال 01

Bar Chart



مخطط أعمدة 01 يمثل نتائج السؤال 01

تحليل و مناقشة النتائج :

كما توضحه نتائج الجدول 05 نلاحظ نسبة 62.34% من مجموع العينة يساهمون دائما في تهيئة الملعب قبل و بعد اللعب ، وهناك نسبة 33.77% من العينة يساهمون أحيانا فقط بينما نجد نسبة ضئيلة بمقدار 3.89% لا يساهمون في تهيئة الملعب ابدا ، ونجد أن قيمة كا² لهذا السؤال تقدر بـ 39.455 أي أكبر من كا² الجدولة التي بلغت 0.65 ، عند مستوى دلالة 0.000 ، و درجة حرية تقدر بـ 02 ، أي وجود دلالة إحصائية للأكبر تكرر تعني أن التلاميذ يساهمون في تهيئة الملعب دائما .

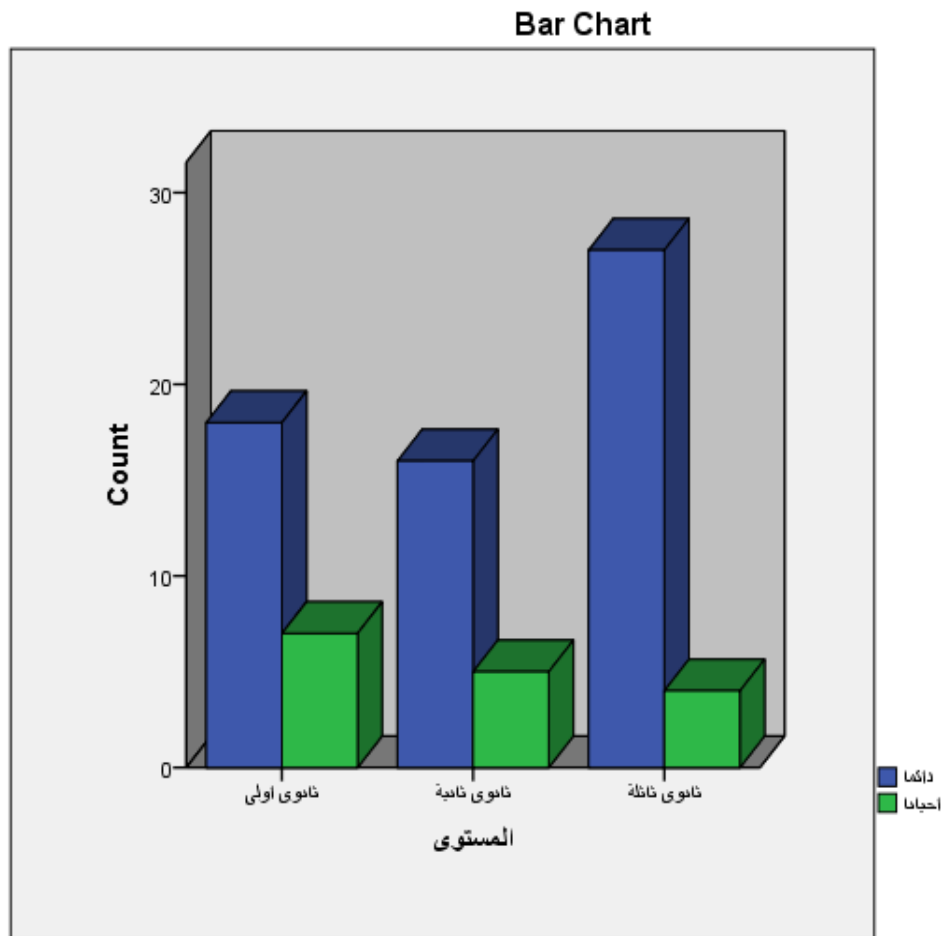
وفي المخطط الأعمدة نلاحظ الفروق في عدد التلاميذ الذين يساهمون في تهيئة الملعب فنجد أن تلاميذ المستويين الأولى و الثانية قيمهم متقاربة فتنقسم نسبة التلاميذ للذين يساهمون دائما و أحيانا بنسب متقاربة مع وجود نسبة قليلة جدا التي لا تساهم في تهيئة الملعب ، أما مستوى الثالثة ثانوي فنجد اغلبية التلاميذ يساهمون في تهيئة الملعب بصفة دائمة و البقية يساهمون أحيانا ، و منه نقول أنه هناك تعاون بين التلاميذ في تهيئة الملعب ، و بصفة غالبية في مستوى الثالثة ثانوي .

السؤال الثاني : هل تقدم نصائح إلى من هم أقل منك في المستوى الرياضي ؟

الغرض منه : معرفة مدى افادة الألعاب الشبه رياضية لتنمية روح التعاون

الإجابة	التكرار	النسبة المئوية	التكرار المتوقع	كا ² المحسوبة	كا ² الجدولة	مستوى الدلالة	درجة الحرية
دائما	61	79.2%	25.7	26.299	0.65	0.000	02
أحيانا	16	20.8%	25.7				
ابدا	00	00%	25.7				
المجموع	77	100%	77				

جدول 06 يمثل نتائج السؤال 02



مخطط أعمدة 02 يمثل نتائج السؤال 02

تحليل و مناقشة النتائج :

من خلال نتائج الجدول 06 نرى أن نسبة 79.2% من التلاميذ يقدمون النصائح لمن هم اقل منهم دائما مستوى و وجود نسبة 20.8% تقدم النصائح للتلاميذ الأقل منهم مستوى أحيانا فقط ونجد أن نسبة التلاميذ الذين لا يقدمون النصائح منعدمة بتاتا ونجد أن قيمة كاي² تقدر بـ 26.299 أي أكبر من كاي² الجدولة التي بلغت 0.65 ، عند مستوى دلالة 0.000 ، و درجة حرية تقدر بـ 02 ، أي وجود دلالة إحصائية للأكبر تكرر تعني أن التلاميذ يقدمون النصائح لمن هم اقل منهم مستوى دائما .

و من خلال مخطط الاعمدة 02 نلاحظ أن نسبة التلاميذ الذين يساعدون من هم اقل منهم مستوى دائما عند ممارسة الألعاب الشبه رياضية متوزعة في جميع المستويات بصفة غالبية ، بينما نرى أنه من يقدمون النصائح أحيانا فقط متواجدة بصفة اقل في تلاميذ مستوى الثالثة الثانوي مقارنة بمستويين الأولى و الثانية ، أي ان مستوى الثالثة الثانوي أكثر تعاون بين بعضهم عند ممارسة الألعاب الشبه رياضية

السؤال الثالث : هل تساعد التلاميذ الذين تراهم أقل منك مستوى عند ممارسة الألعاب الشبه رياضية ؟

الغرض منه : معرفة مدى تعاون التلاميذ و مساعدة بعضهم البعض اثناء ممارسة الألعاب الشبه رياضية

الإجابة	التكرار	النسبة المئوية	التكرار المتوقع	كا ² المحسوبة	كا ² الجدولة	مستوى الدلالة	درجة الحرية
دائما	73	%94.8	25.7	61.831	0.65	0.000	02
أحيانا	04	%5.2	25.7				
ابدا	00	%00	25.7				
المجموع	77	%100	77				

جدول 07 يمثل نتائج السؤال 03



مخطط أعمدة 03 يمثل نتائج السؤال 03

تحليل و مناقشة النتائج :

من خلال نتائج الجدول 07 نلاحظ أن نسبة 94.8% من التلاميذ يساعدون من هم أقل منهم مستوى اثناء ممارسة الألعاب الشبه رياضية دائما ، بينما نرى نسبة 5.2% يساعدون من هم أقل منهم مستوى اثناء ممارسة الألعاب الشبه الرياضية أحيانا فقط ، ونرى انعدام تام بنسبة 00% من لا يساعدون التلاميذ الأقل منهم مستوى اثناء ممارسة الألعاب الشبه رياضية ، ونجد أن قيمة χ^2 تقدر بـ 61.831 أي أكبر من χ^2 الجدولة التي بلغت 0.65 ، عند مستوى دلالة 0.000 ، و درجة حرية تقدر بـ 02 ، أي وجود دلالة إحصائية للأكبر تكرار تعني أن لتلاميذ يساعدون من هم أقل منهم مستوى اثناء ممارسة الألعاب الشبه رياضية دائما .

ومن خلال مخطط الاعمدة 03 نلاحظ أن نسبة من يساعدون التلاميذ اقل منهم مستوى دائما متوزعة في جميع المستويات بصفة غالبية في جميع المستويات ، بينما نرى نسبة التلاميذ الذين يساعدون من هم اقل منهم مستوى عند ممارسة الألعاب الشبه رياضية تتواجد في السنة الأولى و الثانية فقط ، أي ان مستوى الثالثة ثانوي اكثر مساعدة و تعاون لبعضهم البعض من المستويين الأولى و الثانية .

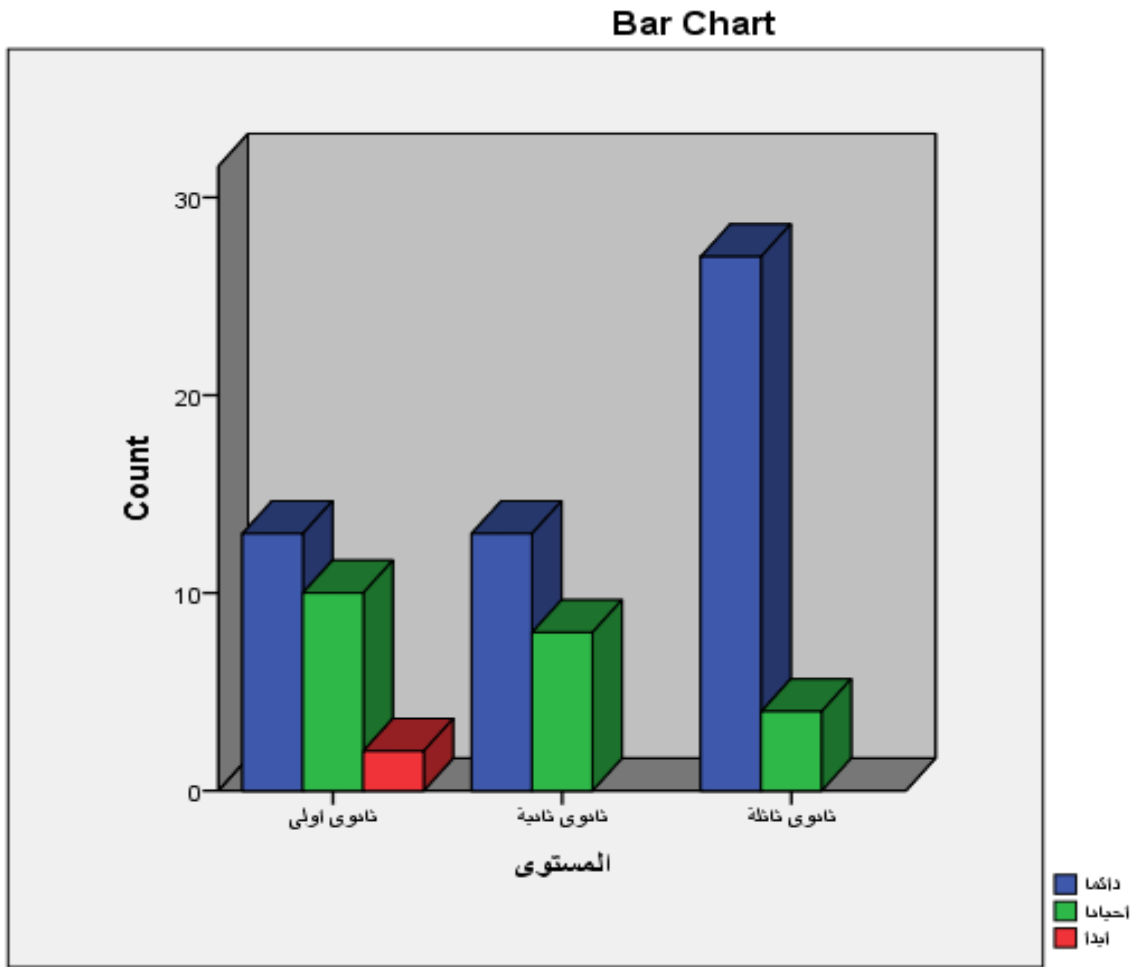
و من خلال نتائج هذه الأسئلة نرى أنها تتطابق مع نتائج دراسة أطروحة مقدمة لنيل شهادة الدكتوراة في نظرية ومنهجية التربية البدنية والرياضية من إعداد الباحث " بن عبد الرحمان سيد علي " بعنوان : اقتراح مجموعة من الألعاب الشبه الرياضية أثناء حصة التربية البدنية والرياضية في تنمية الجانب النفسي والاجتماعي لمرحلة التعليم المتوسط

السؤال 04 : هل تشارك خبراتك ومعارفك في الألعاب الشبه رياضية مع بقية التلاميذ أثناء اللعب ؟

الغرض منه : معرفة هل هناك تواصل بين التلاميذ عند ممارسة الألعاب الشبه الرياضية .

الإجابة	التكرار	النسبة المئوية	التكرار المتوقع	كا ² المحسوبة	كا ² الجدولة	مستوى الدلالة	درجة الحرية
دائما	53	68.2%	25.7	51.455	0.65	0.000	02
أحيانا	22	28.6%	25.7				
ابدا	2	2.6%	25.7				
المجموع	77	100%	77				

جدول 08 يمثل نتائج السؤال 04



مخطط أعمدة 04 يمثل نتائج السؤال 04

تحليل و مناقشة النتائج :

نلاحظ من خلال الجدول 08 أن نسبة 68.8% من التلاميذ يشاركون خبراتهم و معارفهم مع بقية التلاميذ في الألعاب الشبه الرياضية أثناء اللعب دائما ، بينما نلاحظ أن نسبة 28.6% من التلاميذ يشاركون خبراتهم ومعارفهم في الألعاب الشبه رياضية مع بقية التلاميذ أحيانا فقط ، ونرى وجود نسبة 2.6% من التلاميذ الذين لا يشاركون ابدا خبراتهم و معارفهم ، ، ونجد أن قيمة χ^2 تقدر بـ 51.455 أي أكبر من χ^2 الجدولة التي بلغت 0.65 ، عند مستوى دلالة 0.000 ، و درجة حرية تقدر بـ 02 ، أي وجود دلالة إحصائية للأكبر تكرر تعني أن التلاميذ يشاركون خبراتهم و معارفهم في الألعاب الشبه الرياضية مع بقية التلاميذ أثناء اللعب دائما .

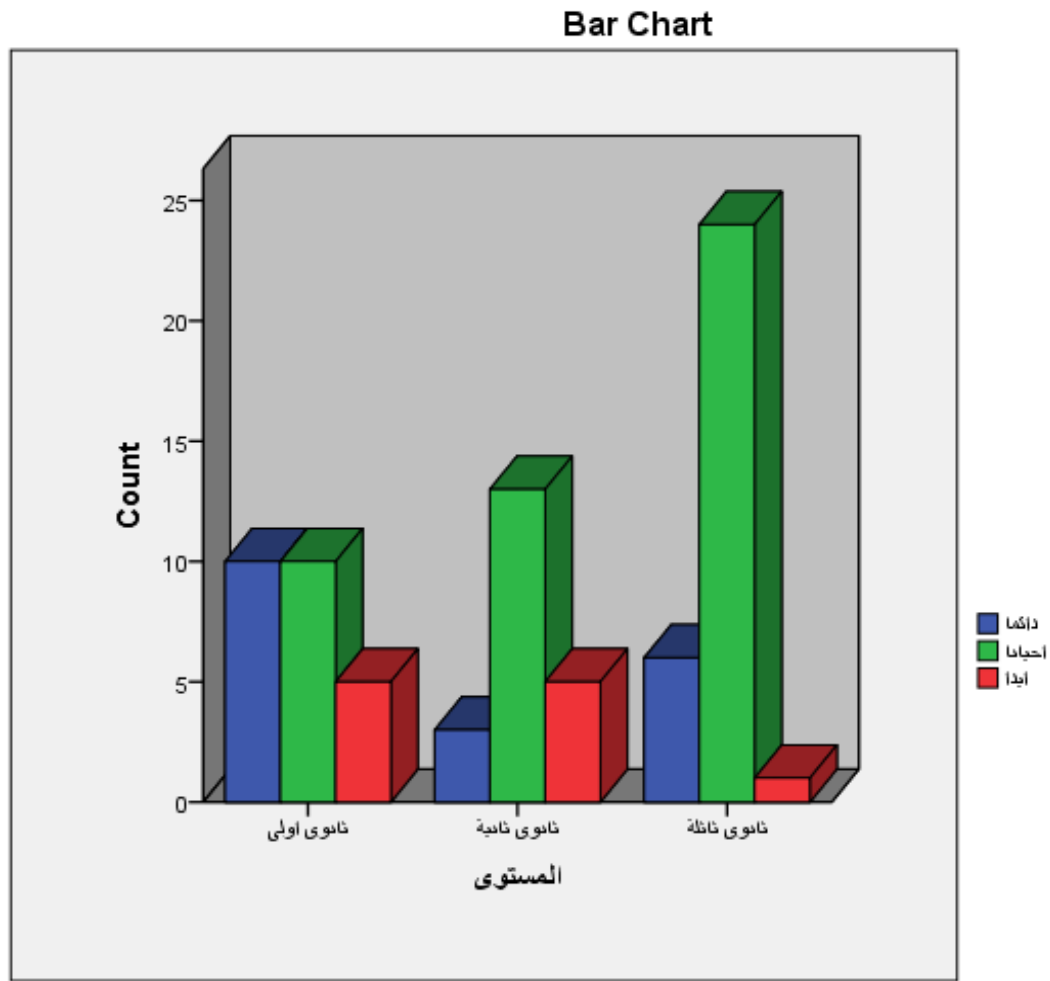
و من خلال مخطط أعمدة 04 نرى أن التلاميذ الذين يشاركون دائما معارفهم و خبراتهم في الألعاب الشبه رياضية مع بقية التلاميذ متوزعة بصفة غالبية في جميع المستويات ، بينما من يشاركونها أحيانا فقط نرى انها تتوزع في مستوى الأولى و الثانية ثانوي بصفة أكثر من مستوى الثالثة ثانوي ، ونجد نسبة من لا يشاركون ابدا معارفهم و خبراتهم في الألعاب الشبه الرياضية متواجدة فقط في مستوى الأولى ثانوي ، أي أن التلاميذ يشاركون معارفهم و خبراتهم في الألعاب الشبه الرياضية مع بقية التلاميذ و بصفة أكثر في مستوى الثالثة ثانوي .

السؤال 05 : هل تبدي رأيك مع زملائك عند ممارسة الألعاب الشبه رياضية ؟

الغرض منه : معرفة هل هناك تواصل بين التلاميذ عند ممارسة الألعاب الشبه الرياضية .

الإجابة	التكرار	النسبة المئوية	التكرار المتوقع	كا ² المحسوبة	كا ² الجدولة	مستوى الدلالة	درجة الحرية
دائما	19	%24.7	25.7	27.844	0.65	0.000	02
أحيانا	47	%61.0	25.7				
ابدا	11	%14.3	25.7				
المجموع	77	%100	77				

الجدول 09 يمثل نتائج السؤال 05



مخطط أعمدة 05 يمثل نتائج السؤال 05

تحليل و مناقشة النتائج :

نلاحظ من خلال الجدول 09 أن نسبة 24.7% من التلاميذ يبدون آرائهم مع زملائهم اثناء ممارسة الألعاب الشبه رياضية بصفة دائمة ، بينما نجد أن نسبة 61% يبدون آرائهم مع زملائهم اثناء ممارسة الألعاب الشبه رياضية احياناً ، ونجد نسبة 14.3% من مجموع التلاميذ لا يبدون آرائهم ابدا اثناء ممارسة الألعاب الشبه رياضية ، ونجد أن قيمة χ^2 تقدر بـ 27.844 أي أكبر من χ^2 الجدولة التي بلغت 0.65 ، عند مستوى دلالة 0.000 ، و درجة حرية تقدر بـ 02 ، أي وجود دلالة إحصائية للأكبر تكرر تعني أن التلاميذ يبدون آرائهم عند ممارسة الألعاب الشبه رياضية أحياناً .

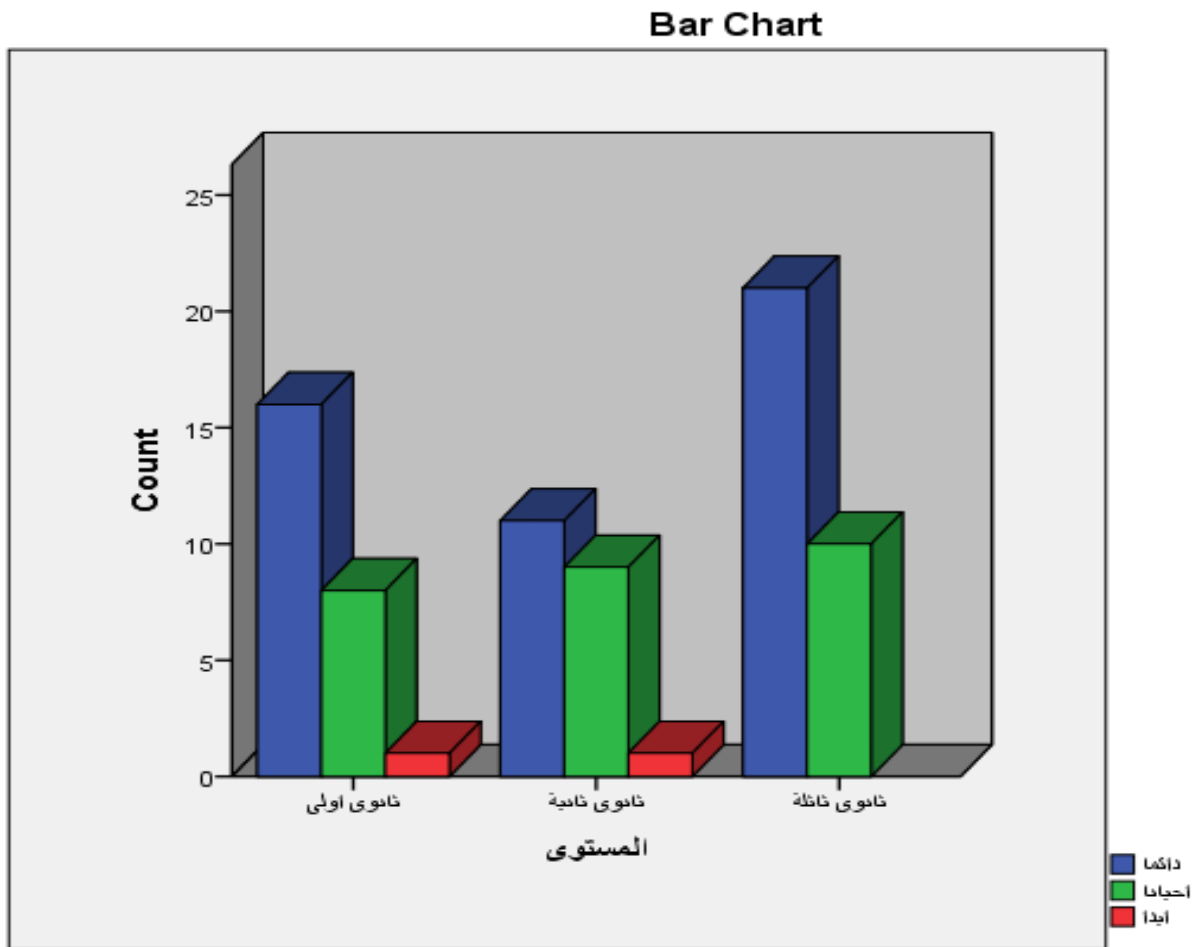
ومن خلال مخطط الأعمدة 05 نرى أن نسبة التلاميذ الذين يبدون آرائهم عند ممارسة الألعاب الشبه رياضية أحيانا متوزعة بصفة غالبية في جميع المستويات وغالبية بصفة أكبر في مستوى الثالثة ثانوي بينما من لا يبدون آرائهم ابدا نجدتها منخفضة جدا في هذا المستوى مقارنة بالأولى و الثانية ثانوي ، ومنه نستنتج أن التلاميذ يبدون آرائهم مع زملائهم عند ممارسة الألعاب الشبه رياضية أحيانا بصفة غالبية في جميع المستويات و بصفة أكثر في مستوى الثالثة ثانوي .

السؤال 06 : هل تتعامل مع زملاء عند ممارسة الألعاب الشبه رياضية لا تتعامل معهم في باقي الحصص ؟

الغرض منه : معرفة هل هناك تواصل بين التلاميذ عند ممارسة الألعاب الشبه الرياضية .

الإجابة	التكرار	النسبة المئوية	التكرار المتوقع	كا ² المحسوبة	كا ² الجدولة	مستوى الدلالة	درجة الحرية
دائما	48	62.3%	25.7	41.325	0.65	0.000	02
أحيانا	27	35.1%	25.7				
ابدا	02	2.6%	25.7				
المجموع	77	100%	77				

جدول 10 يمثل نتائج السؤال 06



مخطط أعمدة 06 يمثل نتائج السؤال 06

تحليل و مناقشة النتائج :

نلاحظ من خلال الجدول 10 أن نسبة 62.3% من التلاميذ دائما ما يتعاملون مع زملائهم عند ممارسة الألعاب الشبه رياضية لا يتعاملون معهم في باقي الحصص ، بينما نجد نسبة 35.1% من التلاميذ يتعاملون مع زملائهم عند ممارسة الألعاب الشبه رياضية لا يتعاملون معهم في باقي الحصص أحيانا فقط ، و نجد نسبة 2.6% من التلاميذ الذين ينفون ذلك ابدا ، ونجد أن قيمة كاسي² تقدر بـ 41.325 أي أكبر من كاسي² الجدولة التي بلغت 0.65 ، عند مستوى دلالة 0.000 ، و درجة حرية تقدر بـ 02 ، أي وجود دلالة إحصائية للأكبر تكرار تعني أن التلاميذ دائما ما يتعاملون مع زملائهم عند ممارسة الألعاب الشبه رياضية لا يتعاملون معهم في باقي الحصص .

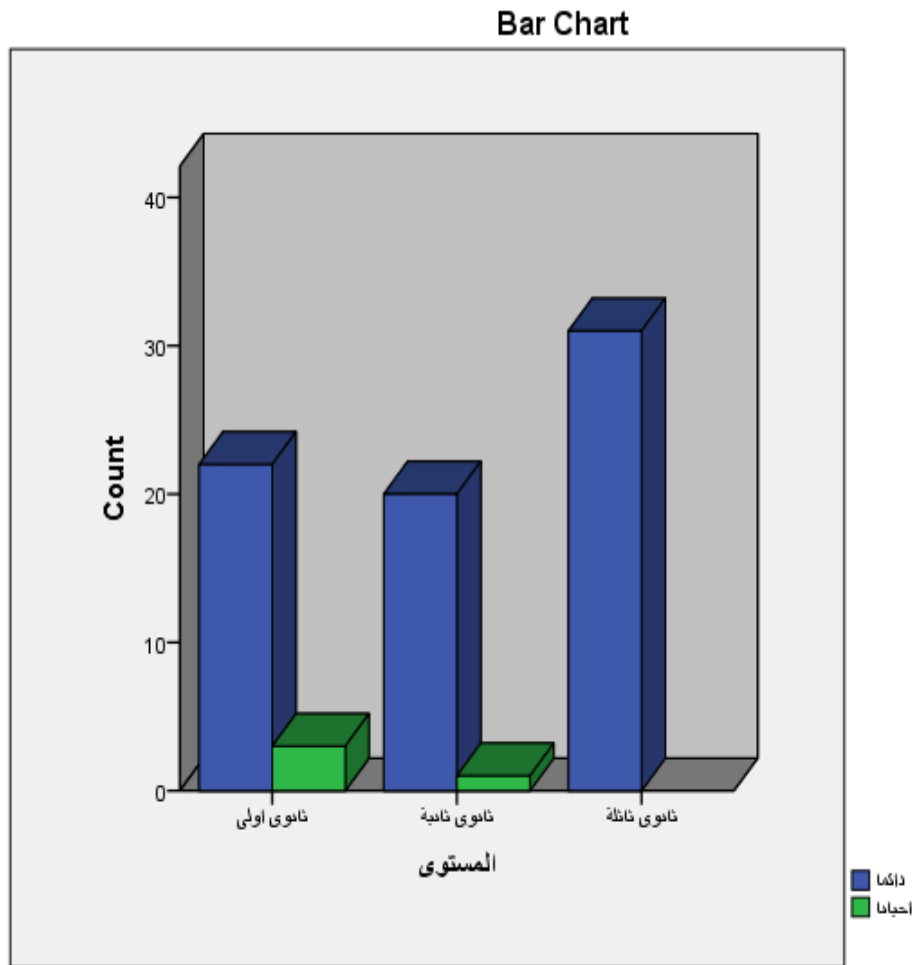
و من خلال مخطط الأعمدة 06 نجد أن نسبة التلاميذ دائما ما يتعاملون مع زملائهم عند ممارسة الألعاب الشبه رياضية لا يتعاملون معهم في باقي الحصص متوزعة بصفة غالبية في جميع المستويات ، و غالبية بصفة أكبر في مستوى الثالثة ثانوي ، بينما من التلاميذ الذين يتعاملون مع زملائهم عند ممارسة الألعاب الشبه رياضية لا يتعاملون معهم في باقي الحصص أحيانا فقط نجدها متساوية في جميع المستويات ، و نلاحظ أنه من ينفون ذلك نجدهم في المستويين الأول و الثاني فقط ، و منه نستنتج أن التلاميذ دائما ما يتعاملون مع زملائهم عند ممارسة الألعاب الشبه رياضية لا يتعاملون معهم في باقي الحصص و بصفة أكثر نجدها عند تلاميذ مستوى الثالثة ثانوي .

السؤال 07 : هل تتقبل نصائح وانتقادات الأستاذ أو قائد الفريق ؟

الإجابة	التكرار	النسبة المئوية	التكرار المتوقع	كا ² المحسوبة	كا ² الجدولة	مستوى الدلالة	درجة الحرية
دائما	73	%94.8	25.7	61.831	0.65	0.000	02
أحيانا	04	%05.2	25.7				
ابدا	00	%00.0	25.7				
المجموع	77	%100	77				

الغرض منه : معرفة مدى تماسك الاجتماعي بين التلاميذ عند ممارسة الألعاب الشبه رياضية

الجدول 11 يمثل نتائج السؤال 07



مخطط أعمدة يمثل نتائج السؤال 07

تحليل و مناقشة النتائج :

من خلال نتائج الجدول 11 نلاحظ أن نسبة 94.8% من التلاميذ يتقبلون نصائح و انتقادات قائد الفريق أو الأستاذ بصفة دائمة ، بينما نلاحظ وجود نسبة 05.8% من التلاميذ الذين يتقبلون نصائح و انتقادات قائد الفريق أو الأستاذ أحيانا فقط ، ونرى انعدام تام بنسبة 00% من التلاميذ الذين لا يتقبلون نصائح و انتقادات قائد الفريق أو الأستاذ ابدا ، ونجد أن قيمة ك² تقدر بـ 61.831 أي أكبر من ك² الجدولة التي بلغت 0.65 ، عند مستوى دلالة 0.000 ، و درجة حرية تقدر بـ 02 ، أي وجود دلالة إحصائية للأكبر تكرر تعني أن التلاميذ يتقبلون نصائح و انتقادات قائد الفريق أو الأستاذ بصفة دائمة .

و من خلال مخطط الاعمدة نلاحظ توزع التلاميذ الذين يتقبلون نصائح و انتقادات قائد الفريق أو الأستاذ بصفة دائمة في جميع المستويات بصفة غالبية ، ونجد التلاميذ الذين يتقبلون نصائح و انتقادات قائد الفريق أو الأستاذ أحيانا فقط في المستويين الأولى و الثانية فقط وبنسبة قليلة فقط ، أي أن التلاميذ يتقبلون نصائح و انتقادات قائد الفريق أو الأستاذ بصفة دائمة ، في بصفة أكبر في مستوى الثالثة ثانوي .

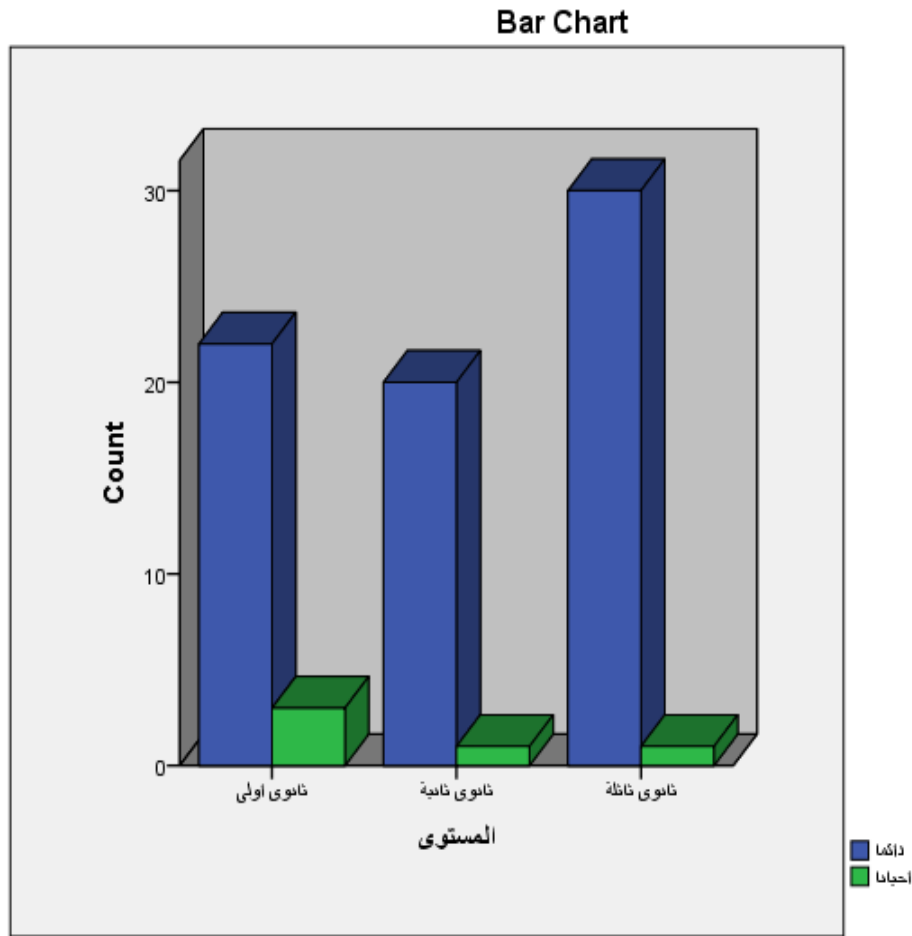
و من خلال نتائج هذه الأسئلة نرى أنها تتطابق مع نتائج دراسة أطروحة مقدمة لنيل شهادة الدكتوراة في نظرية ومنهجية التربية البدنية والرياضية من إعداد الباحث " بن عبد الرحمان سيد علي " بعنوان : اقتراح مجموعة من الألعاب الشبه الرياضية أثناء حصص التربية البدنية والرياضية في تنمية الجانب النفسي والاجتماعي لمرحلة التعليم المتوسط

السؤال 08 : هل تتق في زملائك عند ممارسة الألعاب الشبه رياضية ؟

الغرض منه : معرفة مدى تماسك الاجتماعي بين التلاميذ عند ممارسة الألعاب الشبه رياضية

الإجابة	التكرار	النسبة المئوية	التكرار المتوقع	كا ² المحسوبة	كا ² الجدولة	مستوى الدلالة	درجة الحرية
دائما	72	93.5%	25.7	58.299	0.65	0.000	02
أحيانا	05	6.5%	25.7				
ابدا	00	00.0%	25.7				
المجموع	77	100%	77				

الجدول 12 يمثل نتائج السؤال 08



مخطط أعمدة 08 يمثل نتائج السؤال 08

تحليل و مناقشة النتائج :

من خلال نتائج الجدول نجد ان نسبة 93.5% من التلاميذ دائما ما يثقون في زملائهم عند ممارسة الألعاب الشبه رياضية ، بينما نجد نسبة 6.5% من التلاميذ يثقون في زملائهم عند ممارسة الألعاب الشبه رياضية أحيانا فقط ، ونرى انعدام تام بنسبة 00% من التلاميذ الذين لا يثقون في زملائهم عند ممارسة الألعاب الشبه رياضية ، ونجد أن قيمة ك² تقدر بـ 58.299 أي أكبر من ك² الجدولة التي بلغت 0.65 ، عند مستوى دلالة 0.000 ، و درجة حرية تقدر بـ 02 ، أي وجود دلالة إحصائية للأكبر تكرر تعني أن التلاميذ دائما يثقون في زملائهم عند ممارسة الألعاب الشبه رياضية .

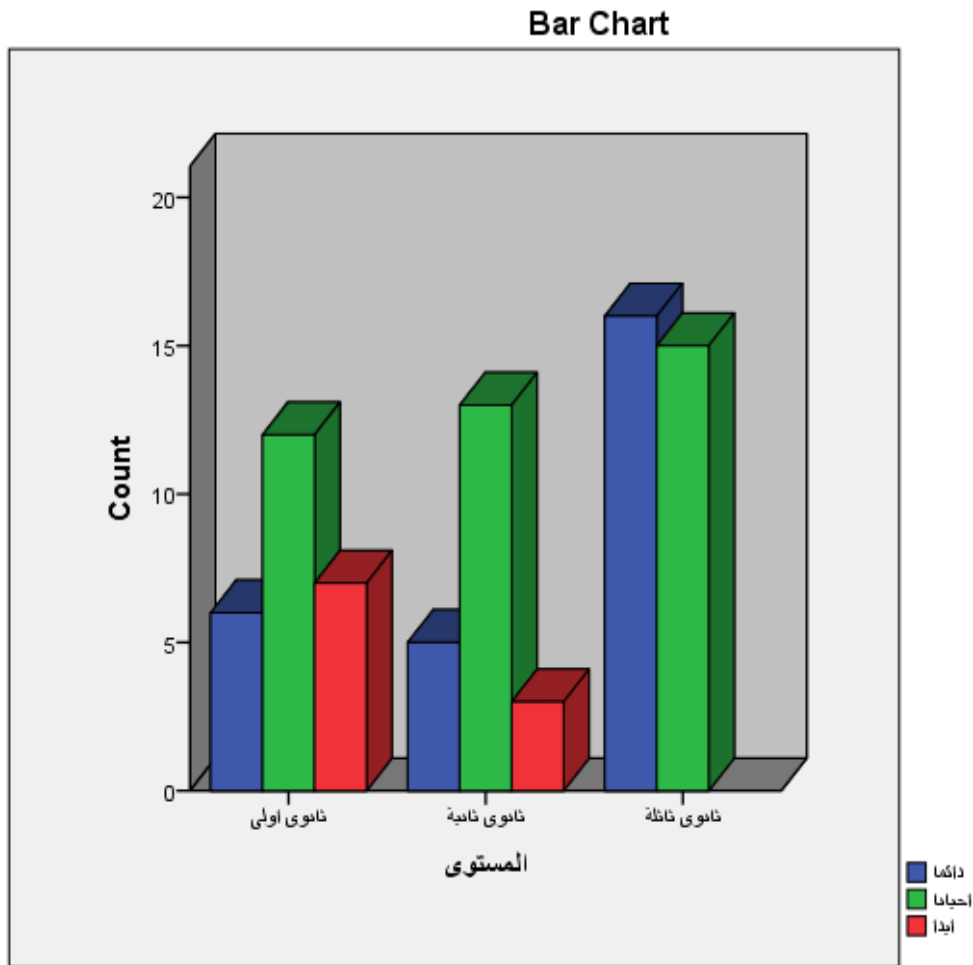
و من خلال مخطط الاعمدة 08 نلاحظ ان التلاميذ الذين دائما ما يثقون في زملائهم عند ممارسة الألعاب الشبه رياضية يتوزعون بصفة غالبية في جميع المستويات ، و نجد التلاميذ الذين يثقون في زملائهم عند ممارسة الألعاب الشبه رياضية أحيانا فقط تتوزع بصفة قليلة في جميع المستويات و بصفة أقل في مستوى الثالثة ثانوي مقارنة بمستويين الأولى و الثانية ، أي أن التلاميذ دائما ما يثقون في زملائهم عند ممارسة الألعاب الشبه رياضية وبنجدها بصفة أكبر في مستوى الثالثة ثانوي .

السؤال 09 : هل تساهم في فض النزاعات فيما بين التلاميذ ؟

الغرض منه : معرفة مدى تماسك الاجتماعي بين التلاميذ عند ممارسة الألعاب الشبه رياضية

الإجابة	التكرار	النسبة المئوية	التكرار المتوقع	كا ² المحسوبة	كا ² الجدولة	مستوى الدلالة	درجة الحرية
دائما	27	35.1%	25.7	17.636	0.65	0.000	02
أحيانا	40	51.9%	25.7				
ابدا	10	13%	25.7				
المجموع	77	100%	77				

الجدول 13 يمثل نتائج السؤال 09



مخطط أعمدة 09 يمثل نتائج السؤال 09

تحليل و مناقشة النتائج :

من خلال نتائج الجدول 13 نجد أن نسبة 35.1% من التلاميذ يساهمون في فض النزاعات فيما بينهم بصفة دائمة ، بينما نجد أن نسبة 51.9% من التلاميذ يساهمون في فض النزاعات فيما بينهم أحيانا ، و نجد أن نسبة 13% من التلاميذ لا يساهمون في فض النزاعات فيما بينهم أبدا ، و نجد أن قيمة χ^2 تقدر بـ 17.636 أي أكبر من χ^2 الجدولة التي بلغت 0.65 ، عند مستوى دلالة 0.000 ، و درجة حرية تقدر بـ 02 ، أي وجود دلالة إحصائية للأكبر تكرار تعني أن التلاميذ يساهمون في فض النزاعات فيما بينهم أحيانا .

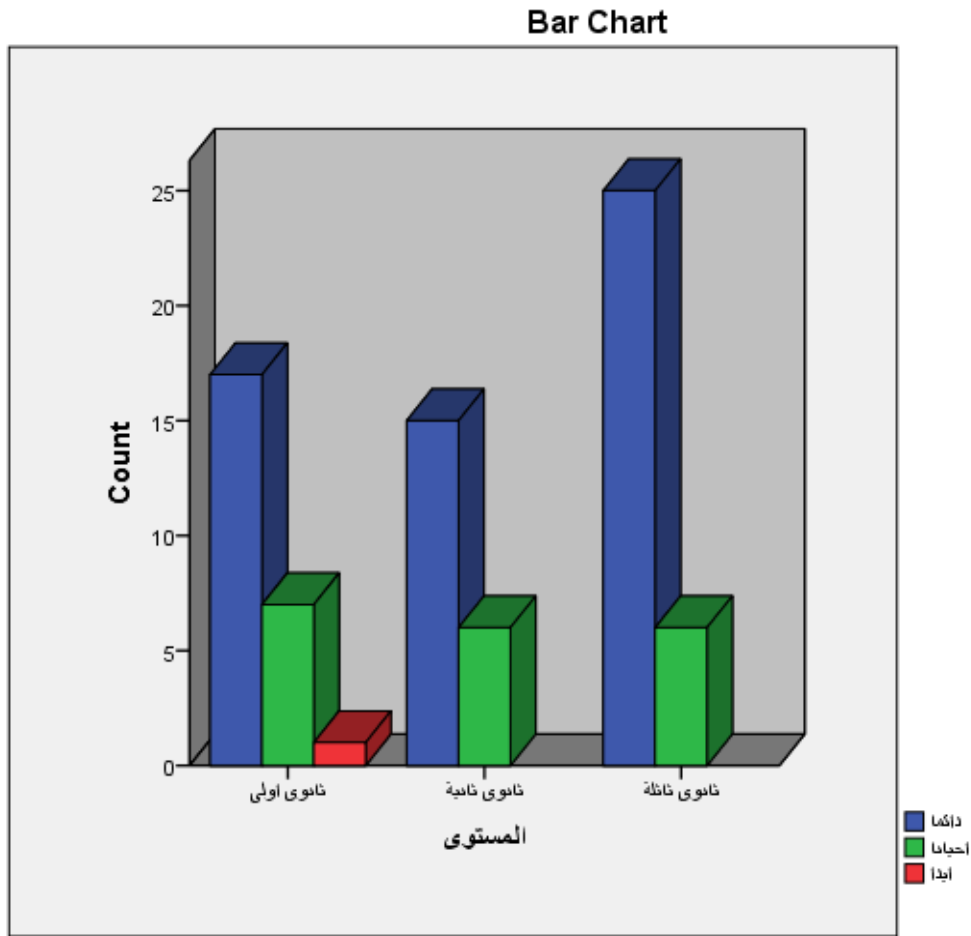
و من خلال مخطط الاعمدة 09 نلاحظ أن التلاميذ يساهمون في فض النزاعات فيما بينهم أحيانا متوزعة بصفة غالبية في جميع المستويات ، و التلاميذ يساهمون في فض النزاعات فيما بين التلاميذ دائما نجدهم في المستوى الثالثة ثانوي بدرجة كبيرة مقارنة بالمستويين الأولى و الثانية ، ونلاحظ أن التلاميذ الذين لا يساهمون ابدا في فض النزاعات فيما بينهم فيتوزعون في المستويين الأولى و الثانية فقط ، أي يعني أن التلاميذ الذين يساهمون في فض النزاعات فيما بينهم بصفة أكثر في مستوى الثالثة ثانوي مقارنة بالمستويين الأولى و الثانية .

السؤال 10 : هل تمنى زميلك عند انضمامك في لعبة ما؟

الغرض منه : معرفة مدى تماسك الاجتماعي بين التلاميذ عند ممارسة الألعاب الشبه رياضية

الإجابة	التكرار	النسبة المئوية	التكرار المتوقع	كا ² المحسوبة	كا ² الجدولة	مستوى الدلالة	درجة الحرية
دائما	57	%74	25.7	63.688	0.65	0.000	02
أحيانا	19	%24.7	25.7				
ابدا	01	%01.3	25.7				
المجموع	77	%100	77				

الجدول 14 يمثل نتائج السؤال 10



مخطط أعمدة 10 يمثل نتائج السؤال 10

تحليل و مناقشة النتائج :

من خلال نتائج الجدول 14 نجد أن نسبة 74 % من التلاميذ يهنؤون زملائهم عند انهزامهم في لعبة ما بصفة دائمة ، بينما نجد ان نسبة 24.7 % من التلاميذ يهنؤون زملائهم عند انهزامهم في لعبة ما أحيانا فقط ، بينما نجد نسبة 01.3 % من التلاميذ لا يهنؤون زملائهم عند انهزامهم في لعبة ما ابدا ، ، ونجد أن قيمة ك² تقدر بـ 63.688 أي أكبر من ك² الجدولة التي بلغت 0.65 ، عند مستوى دلالة 0.000 ، و درجة حرية تقدر بـ 02 ، أي وجود دلالة إحصائية للأكبر تكرر تعني أن التلاميذ يهنؤون زملائهم عند انهزامهم في لعبة ما بصفة دائمة .

و من خلال مخطط الاعمدة 10 نلاحظ أن التلاميذ الذين يهنؤون زملائهم عند انهزامهم في لعبة ما بصفة دائمة متوزعون بصفة غالبية جدا في جميع المستويات ، خاصة في مستوى الثالثة ثانوي ، ونجد أن التلاميذ الذين يهنؤون زملائهم عند انهزامهم في لعبة ما أحيانا فقط يتوزعون في جميع المستويات بنسبة متوسطة ، و نجد أن نسبة التلاميذ الذين لا يهنؤون زملائهم عند انهزامهم في لعبة ما ابدا قليلة جدا و نجدها في مستوى أولى ثانوي فقط ، أي أن

التلاميذ يهتفون زملائهم عند انهزامهم في لعبة ما بصفة دائمة في جميع المستويات ، وبنسبة أكبر في مستوى الثالثة ثانوي .

و من خلال نتائج هذه الأسئلة نرى أنها تتطابق مع نتائج دراسة أطروحة مقدمة لنيل شهادة الدكتوراة في نظرية ومنهجية التربية البدنية والرياضية من إعداد الباحث " بن عبد الرحمان سيد علي " بعنوان : اقتراح مجموعة من الألعاب الشبه الرياضية أثناء حصص التربية البدنية والرياضية في تنمية الجانب النفسي والاجتماعي لمرحلة التعليم

المتوسط

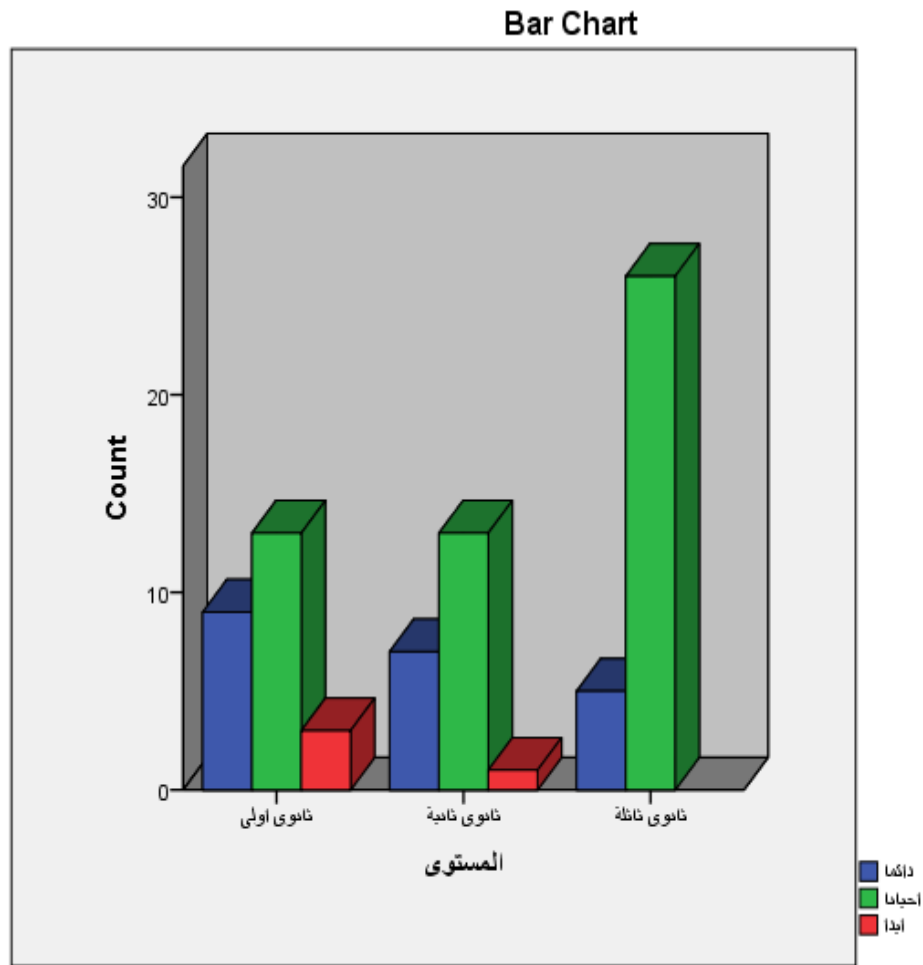
2- المحور الثالث : تأثير الألعاب الشبه رياضية في تنمية العلاقات من الجانب النفسي

السؤال 11 : هل تشعر بأنك مسؤول عن مساعدة زملائك ؟

الغرض منه : معرفة مدى شعور بالثقة بالنفس لدى التلاميذ أثناء ممارسة الألعاب الشبه رياضية

الإجابة	التكرار	النسبة المئوية	التكرار المتوقع	كا ² المحسوبة	كا ² الجدولة	مستوى الدلالة	درجة الحرية
دائما	21	27.3%	25.7	46.156	0.65	0.000	02
أحيانا	52	67.5%	25.7				
ابدا	04	05.2%	25.7				
المجموع	77	100%	77				

الجدول 15 يمثل نتائج السؤال 11



مخطط أعمدة 11 يمثل نتائج السؤال 11

تحليل و مناقشة النتائج :

من خلال نتائج الجدول 15 نجد أن نسبة 27.3 % من التلاميذ يشعرون بأنهم مسؤولين عن مساعدة زملائهم بصفة دائمة ، بينما نجد نسبة 67.5 % من التلاميذ يشعرون بأنهم مسؤولين عن مساعدة زملائهم أحيانا ، ونرى أن نسبة 05.2 % من التلاميذ لا يشعرون بأنهم مسؤولين عن مساعدة زملائهم أبدا ، ونجد أن قيمة χ^2 تقدر بـ 46.156 أي أكبر من χ^2 الجدولة التي بلغت 0.65 ، عند مستوى دلالة 0.000 ، و درجة حرية تقدر بـ 02 ، أي وجود دلالة إحصائية للأكبر تكرر تعني أن التلاميذ يشعرون بأنهم مسؤولين عن مساعدة زملائهم أحيانا

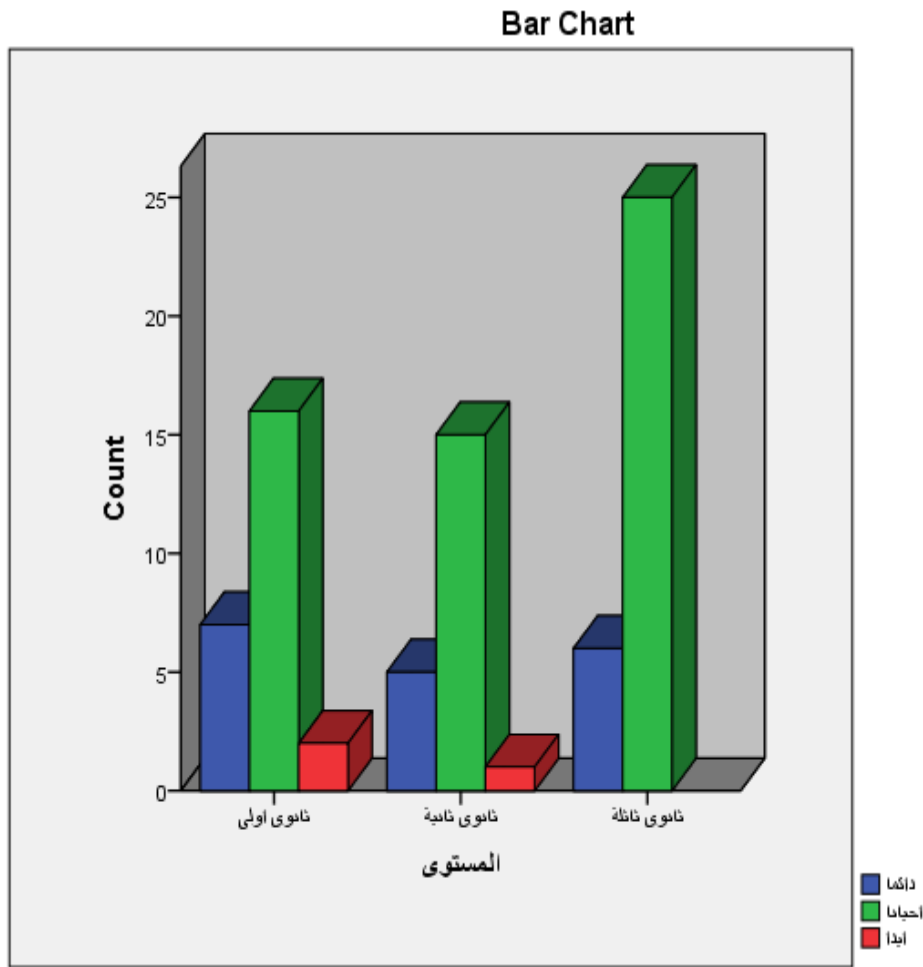
و من خلال مخطط الأعمدة 11 نلاحظ أن نسبة التلاميذ الذين يشعرون بأنهم مسؤولين عن مساعدة زملائهم دائما متوزعة على جميع المستويات بالتساوي ، بينما نجد أن نسبة التلاميذ الذين يشعرون بأنهم مسؤولين عن مساعدة زملائهم أحيانا متوزعة بصفة غالبية في جميع المستويات خاصة في مستوى الثالثة ثانوي ، ونجد أن نسبة التلاميذ الذين لا يشعرون بأنهم مسؤولين عن مساعدة زملائهم أبدا متوزعة بنسبة قليلة في المستويين الأولى و الثانية فقط ، أي أن التلاميذ يشعرون بأنهم مسؤولين عن مساعدة زملائهم أحيانا وخاصة في مستوى الثالثة ثانوي .

السؤال 12 : هل تعتقد أن زملائك يعتمدون عليك عند ممارسة الألعاب الشبه رياضية ؟

الغرض منه : معرفة مدى شعور بالثقة بالنفس لدى التلاميذ أثناء ممارسة الألعاب الشبه رياضية

الإجابة	التكرار	النسبة المئوية	التكرار المتوقع	كا ² المحسوبة	كا ² الجدولة	مستوى الدلالة	درجة الحرية
دائما	18	23.4%	25.7	58.156	0.65	0.000	02
أحيانا	56	72.7%	25.7				
ابدا	03	3.9%	25.7				
المجموع	77	100%	77				

الجدول 16 يمثل نتائج السؤال 12



مخطط أعمدة 12 يمثل نتائج السؤال 12

تحليل و مناقشة النتائج :

من خلال نتائج الجدول 16 نجد أن نسبة 23.4% من التلاميذ يعتقدون أن زملائهم يعتمدون عليهم عند ممارسة الألعاب الشبه الرياضية بصفة دائمة ، بينما نجد أن نسبة 73.7% من التلاميذ يعتقدون أن زملائهم يعتمدون عليهم عند ممارسة الألعاب الشبه الرياضية أحيانا ، و نجد أن نسبة 03.9% من التلاميذ يعتقدون أن زملائهم لا يعتمدون عليهم عند ممارسة الألعاب الشبه الرياضية ابدا ، و نجد أن قيمة χ^2 تقدر بـ 58.156 أي أكبر من χ^2 الجدولة التي بلغت 0.65 ، عند مستوى دلالة 0.000 ، و درجة حرية تقدر بـ 02 ، أي وجود دلالة إحصائية للأكبر تكرر تعني أن التلاميذ يعتقدون أن زملائهم يعتمدون عليهم عند ممارسة الألعاب الشبه الرياضية أحيانا .

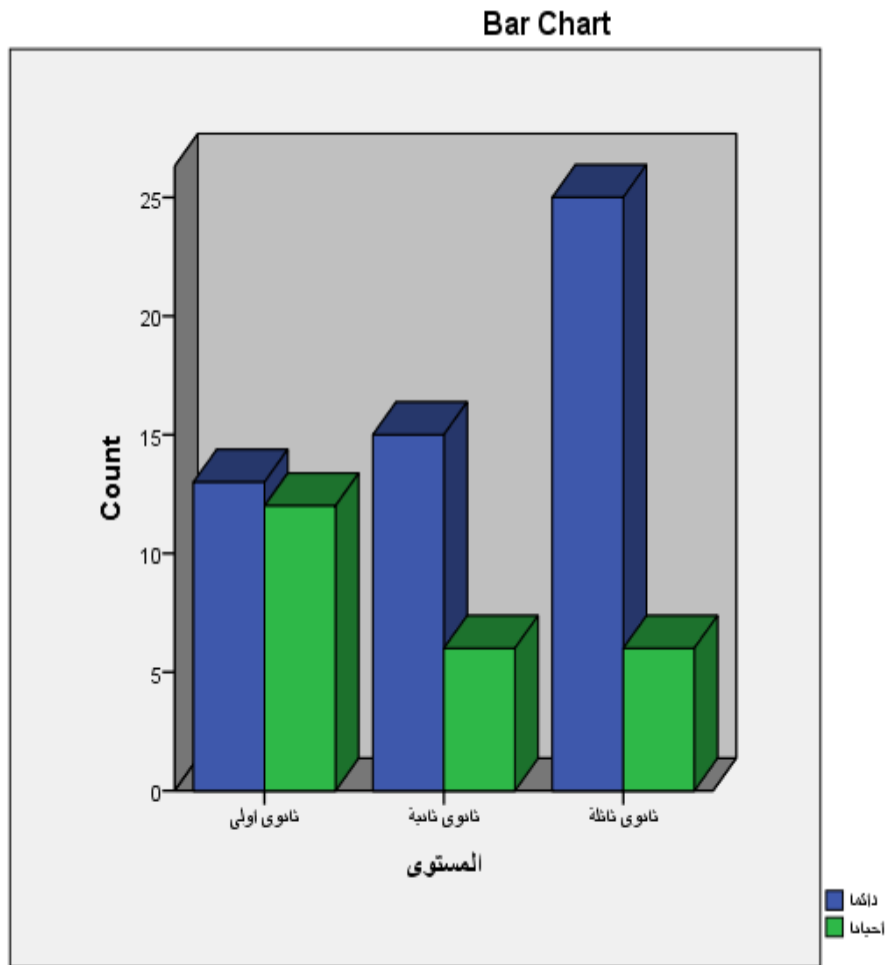
و من خلال مخطط الأعمدة 12 نلاحظ أن نسبة التلاميذ الذين يعتقدون أن زملائهم يعتمدون عليهم عند ممارسة الألعاب الشبه الرياضية بصفة دائمة متوزعة على جميع المستويات بالتساوي ، بينما نجد أن نسبة التلاميذ الذين يعتقدون أن زملائهم يعتمدون عليهم عند ممارسة الألعاب الشبه الرياضية أحيانا متوزعة بصفة غالبية في جميع المستويات خاصة في مستوى الثالثة ثانوي ، ونجد أن نسبة التلاميذ الذين يعتقدون أن زملائهم لا يعتمدون عليهم عند ممارسة الألعاب الشبه الرياضية ابدا متوزعة بنسبة قليلة في المستويين الأولى و الثانية فقط ، أي أن التلاميذ يعتقدون أن زملائهم يعتمدون عليهم عند ممارسة الألعاب الشبه الرياضية أحيانا وخاصة في مستوى الثالثة ثانوي .

السؤال 13 : هل تعتقد ان حضورك مع زملائك من أسباب فوز في الألعاب الشبه رياضية ؟

الغرض منه : معرفة مدى شعور بالثقة بالنفس لدى التلاميذ أثناء ممارسة الألعاب الشبه رياضية

الإجابة	التكرار	النسبة المئوية	التكرار المتوقع	كا ² المحسوبة	كا ² الجدولة	مستوى الدلالة	درجة الحرية
دائما	53	68.8%	25.7	10.922	0.65	0.000	02
أحيانا	24	31.2%	25.7				
ابدا	00	0%	25.7				
المجموع	77	100%	77				

الجدول 17 يمثل نتائج السؤال 13



مخطط أعمدة 13 يمثل نتائج سؤال 13

تحليل و مناقشة النتائج :

من خلال نتائج الجدول 17 نجد أن نسبة 68.8% من التلاميذ يعتقدون أن حضورهم من أسباب فوز زملائهم في الألعاب الشبه رياضية بصفة دائمة ، بينما نجد أن نسبة 31.2% من التلاميذ يعتقدون أن حضورهم من أسباب فوز زملائهم في الألعاب الشبه رياضية أحيانا فقط ، ونرى انعدام تام بنسبة 00% من التلاميذ الذين لا يعتقدون أن حضورهم من أسباب فوز زملائهم في الألعاب الشبه رياضية ابدا ، ونجد أن قيمة كا² تقدر بـ 10.922 أي أكبر من كا² الجدولة التي بلغت 0.65 ، عند مستوى دلالة 0.000 ، و درجة حرية تقدر بـ 02 ، أي وجود

دلالة إحصائية للأكبر تكرر تعني أن التلاميذ يعتقدون أن حضورهم من أسباب فوز زملائهم في الألعاب الشبه رياضية بصفة دائمة .

و من خلال مخطط الأعمدة 13 نلاحظ أن نسبة التلاميذ الذين يعتقدون أن حضورهم من أسباب فوز زملائهم في الألعاب الشبه رياضية بصفة دائمة متوزعون بصفة غالبية جدا في جميع المستويات ، خاصة في مستوى الثالثة ثانوي ، بينما نجد أن نسبة التلاميذ الذين يعتقدون أن حضورهم من أسباب فوز زملائهم في الألعاب الشبه رياضية أحيانا فقط يتوزعون في جميع المستويات بنسبة متوسطة في جميع المستويات و بصفة أقل في مستوى الثالثة ثانوي مقارنة بمستويين الأولى و الثانية ، أي أن التلاميذ يعتقدون أن حضورهم من أسباب فوز زملائهم في الألعاب الشبه رياضية بصفة دائمة وخاصة في مستوى الثالثة ثانوي .

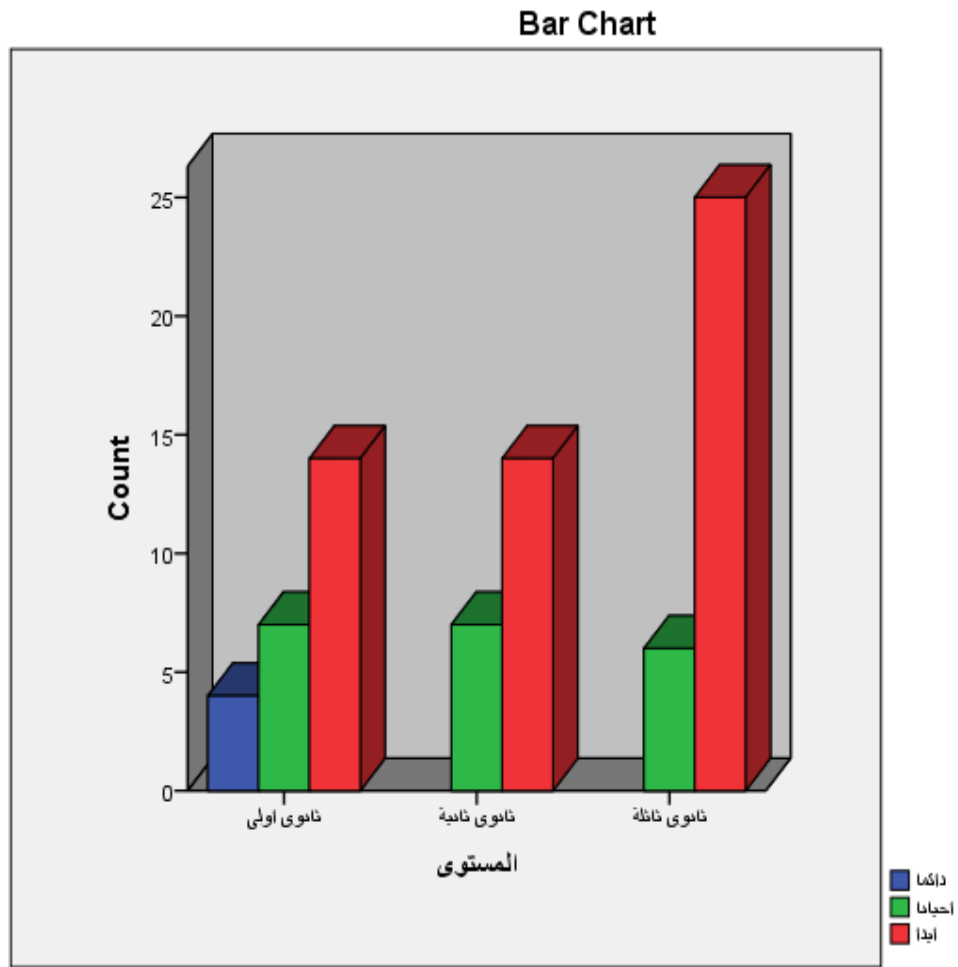
و من خلال نتائج هذه الأسئلة نرى أنها تتطابق مع نتائج دراسة أطروحة مقدمة لنيل شهادة الدكتوراة في نظرية ومنهجية التربية البدنية والرياضية من إعداد الباحث "بن عبد الرحمان سيد علي" بعنوان : اقتراح مجموعة من الألعاب الشبه الرياضية أثناء حصة التربية البدنية والرياضية في تنمية الجانب النفسي والاجتماعي لمرحلة التعليم المتوسط

السؤال 14 : هل تنزعج من زملائك عند الهزيمة في الألعاب الشبه رياضية ؟

الغرض منه : معرفة مدى شعور بالقلق من الزملاء اثناء ممارسة الألعاب الشبه رياضية

الإجابة	التكرار	النسبة المئوية	التكرار المتوقع	كا ² المحسوبة	كا ² الجدولة	مستوى الدلالة	درجة الحرية
دائما	04	5.2%	25.7	48.649	0.65	0.000	02
أحيانا	20	26%	25.7				
ابدا	53	68.8%	25.7				
المجموع	77	100%	77				

الجدول 18 يمثل نتائج السؤال 14



مخطط أعمدة 14 يمثل نتائج السؤال 14

تحليل و مناقشة النتائج :

من خلال نتائج الجدول 18 نجد أن نسبة 05.2% من التلاميذ ينزعجون من زملائهم عند الهزيمة في الألعاب الشبه رياضية بصفة دائمة ، بينما نجد أن نسبة 26% من التلاميذ الذين ينزعجون من زملائهم عند الهزيمة في الألعاب الشبه رياضية أحيانا فقط ، و نجد أن نسبة 68.8% من التلاميذ الذين لا ينزعجون من زملائهم عند الهزيمة في الألعاب الشبه رياضية ابدا ، ، و نجد أن قيمة χ^2 تقدر بـ 48.649 أي أكبر من χ^2 الجدولة التي بلغت 0.65 ، عند مستوى دلالة 0.000 ، و درجة حرية تقدر بـ 02 ، أي وجود دلالة إحصائية للأكبر تكرر تعني أن التلاميذ لا ينزعجون من زملائهم عند الهزيمة في الألعاب الشبه رياضية ابدا .

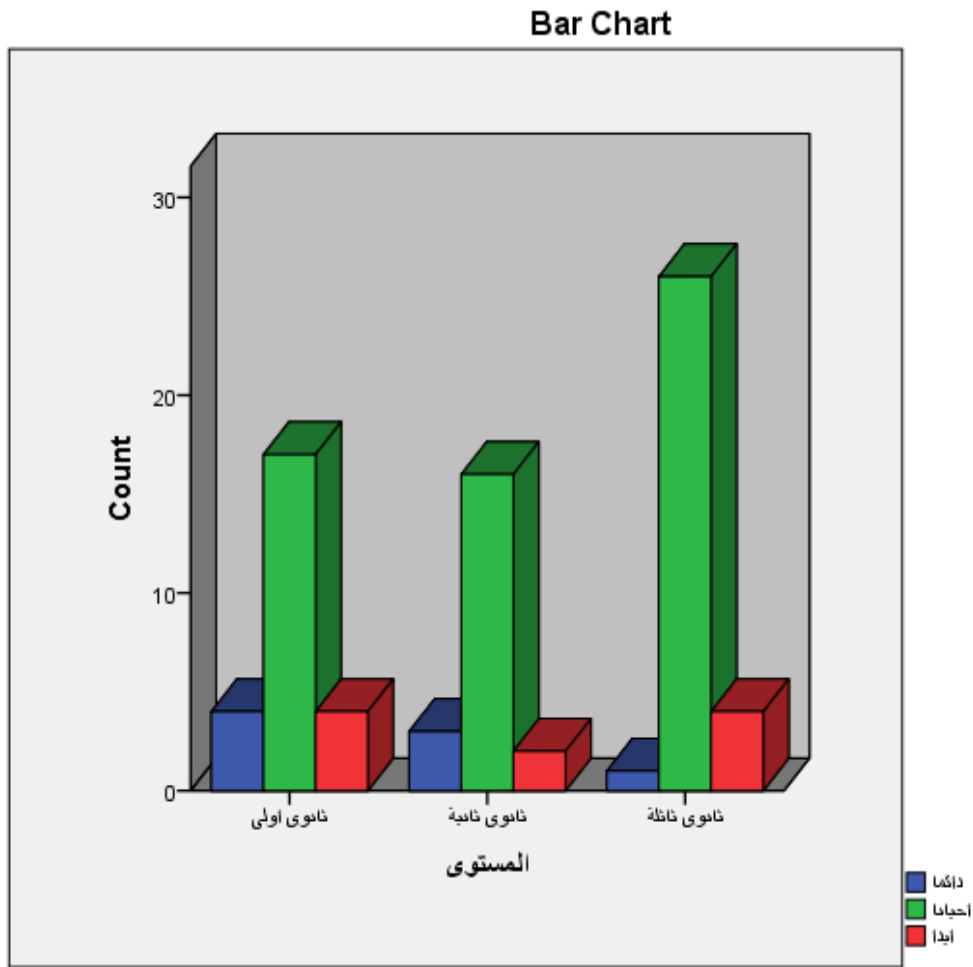
و من خلال مخطط الأعمدة 14 نلاحظ أن نسبة التلاميذ الذين ينزعجون من زملائهم عند الهزيمة في الألعاب الشبه رياضية بصفة دائمة متوزعة بنسبة قليلة جدا في مستوى الأولى ثانوي فقط ، بينما نجد أن نسبة التلاميذ الذين ينزعجون من زملائهم عند الهزيمة في الألعاب الشبه رياضية أحيانا فقط يتوزعون في جميع المستويات بنسبة متوسطة ، بينما نجد أن نسبة التلاميذ الذين لا ينزعجون من زملائهم عند الهزيمة في الألعاب الشبه رياضية ابدأ متوزعون بصفة غالبية جدا في جميع المستويات خاصة في مستوى الثالثة ثانوي ، أي أن التلاميذ لا ينزعجون من زملائهم عند الهزيمة في الألعاب الشبه رياضية ابدأ خاصة في مستوى الثالثة ثانوي .

السؤال 15 : هل تتقبل توبيخ القائد عند قيامك بأخطاء اثناء ممارسة الألعاب الشبه رياضية ؟

الغرض منه : معرفة مدى شعور التلميذ بالقلق من الزملاء اثناء ممارسة الألعاب الشبه رياضية

الإجابة	التكرار	النسبة المئوية	التكرار المتوقع	كا ² المحسوبة	كا ² الجدولة	مستوى الدلالة	درجة الحرية
دائما	08	10.4%	25.7	65.013	0.65	0.000	02
أحيانا	59	76.6%	25.7				
ابدا	10	13%	25.7				
المجموع	77	100%	77				

الجدول 19 يمثل نتائج السؤال 15



مخطط أعمدة يمثل نتائج السؤال 15

تحليل ومناقشة النتائج :

من خلال نتائج الجدول 19 نجد أن نسبة 10.4% من التلاميذ يتقبلون توبيخ القائد عند قيامهم بأخطاء أثناء ممارسة الألعاب الشبه رياضية بصفة دائمة ، بينما نجد أن نسبة 76.6% من التلاميذ الذين يتقبلون توبيخ القائد عند قيامهم بأخطاء أثناء ممارسة الألعاب الشبه رياضية أحيانا ، و نجد أن نسبة 13% من التلاميذ الذين لا يتقبلون توبيخ القائد عند قيامهم بأخطاء أثناء ممارسة الألعاب الشبه رياضية ابدا ، ونجد أن قيمة χ^2 تقدر بـ 65.013 أي أكبر من χ^2 الجدولة التي بلغت 0.65 ، عند مستوى دلالة 0.000 ، و درجة حرية تقدر بـ

02 ، أي وجود دلالة إحصائية للأكبر تكرر تعني أن التلاميذ يتقبلون توبيخ القائد عند قيامهم بأخطاء أثناء ممارسة الألعاب الشبه رياضية أحيانا .

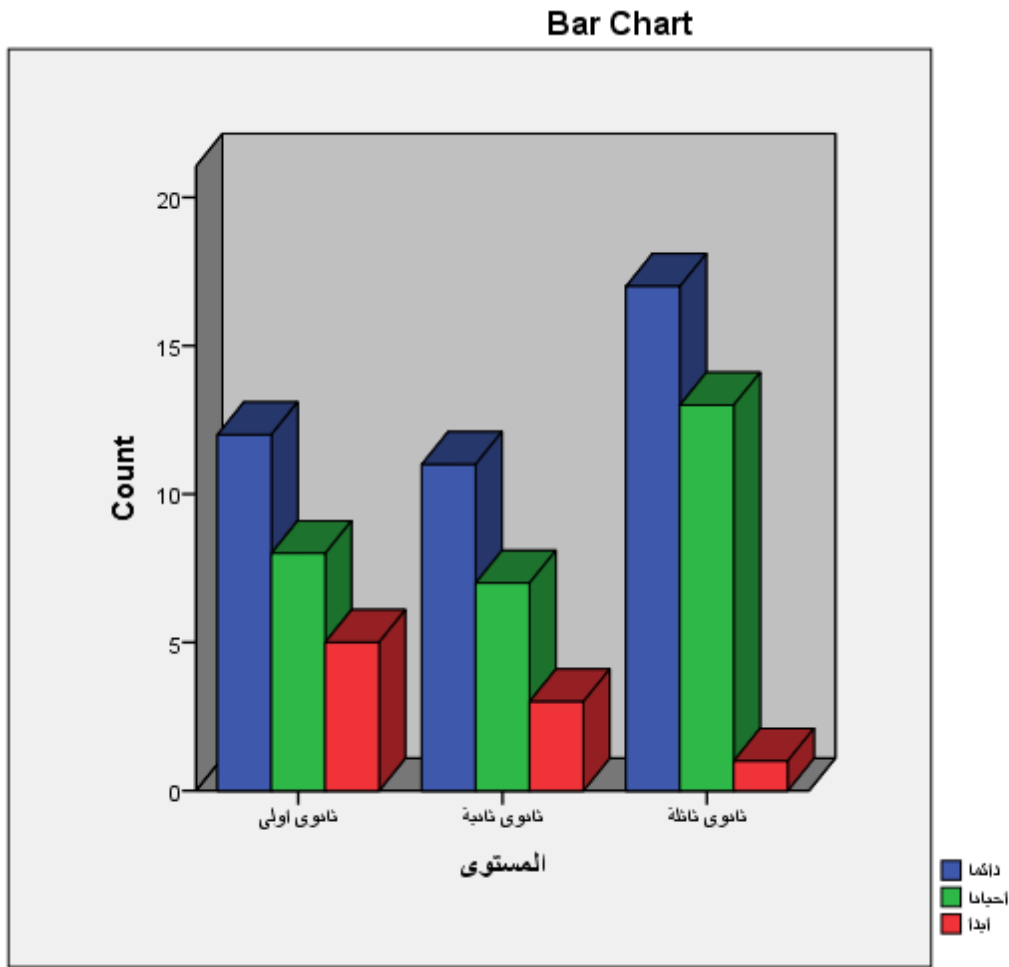
و من خلال مخطط الأعمدة 15 نلاحظ أن نسبة التلاميذ الذين يتقبلون توبيخ القائد عند قيامهم بأخطاء أثناء ممارسة الألعاب الشبه رياضية بصفة دائمة تتوزع بصفة قليلة في جميع المستويات و بصفة أقل في مستوى الثالثة ثانوي مقارنة بمستويين الأولى و الثانية ، بينما نجد أن نسبة التلاميذ الذين يتقبلون توبيخ القائد عند قيامهم بأخطاء أثناء ممارسة الألعاب الشبه رياضية أحيانا تتوزع بصفة غالبية جدا في جميع المستويات خاصة في مستوى الثالثة ثانوي ، بينما نجد أن نسبة التلاميذ الذين لا يتقبلون توبيخ القائد عند قيامهم بأخطاء أثناء ممارسة الألعاب الشبه رياضية ابدأ تتوزع بصفة قليلة في جميع المستويات و بصفة أكثر في مستوى الثالثة ثانوي مقارنة بمستويين الأولى و الثانية ، أي أن التلاميذ يتقبلون توبيخ القائد عند قيامهم بأخطاء أثناء ممارسة الألعاب الشبه رياضية أحيانا و بنسبة أكثر في مستوى الثالثة ثانوي .

السؤال 16 : هل تتقبل أخطاء زملائك عند ممارسة الألعاب الشبه رياضية ؟

الغرض منه : معرفة مدى شعور التلميذ بالقلق من زملاء اثناء ممارسة الألعاب الشبه رياضية

الإجابة	التكرار	النسبة المئوية	التكرار المتوقع	كا ² المحسوبة	كا ² الجدولة	مستوى الدلالة	درجة الحرية
دائما	40	51.9%	25.7	19.039	0.65	0.000	02
أحيانا	28	36.4%	25.7				
ابدا	09	11.7%	25.7				
المجموع	77	100%	77				

الجدول 20 يمثل نتائج السؤال 16



مخطط أعمدة 16 يمثل نتائج السؤال 16

تحليل ومناقشة النتائج :

من خلال نتائج الجدول 20 نجد أن نسبة 51.9% من التلاميذ الذين يتقبلون أخطاء زملائهم عند ممارسة الألعاب الشبه رياضية بصفة دائمة ، بينما نجد أن نسبة 36.4% من التلاميذ الذين يتقبلون أخطاء زملائهم عند ممارسة الألعاب الشبه رياضية أحيانا فقط ، و نجد أن نسبة 11.7% من التلاميذ لا يتقبلون أخطاء زملائهم عند ممارسة الألعاب الشبه رياضية أبدا ، ونجد أن قيمة كاسي² تقدر بـ 19.039 أي أكبر من كاسي² الجدولة التي بلغت 0.65 ، عند مستوى دلالة 0.000 ، و درجة حرية تقدر بـ 02 ، أي وجود دلالة إحصائية للأكبر تكرر تعني أن التلاميذ يتقبلون أخطاء زملائهم عند ممارسة الألعاب الشبه رياضية بصفة دائمة .

و من خلال مخطط الأعمدة 16 نلاحظ أن نسبة التلاميذ الذين يتقبلون أخطاء زملائهم عند ممارسة الألعاب الشبه رياضية بصفة دائمة متوزعة بصفة غالبية جدا في جميع المستويات خاصة في مستوى الثالثة ثانوي ، بينما نجد أن نسبة التلاميذ الذين يتقبلون أخطاء زملائهم عند ممارسة الألعاب الشبه رياضية أحيانا فقط متوزعة في المستويين الأولى و الثانية بنسبة متوسطة و بنسبة كبيرة في مستوى الثالثة ثانوي ، و نجد أن نسبة التلاميذ الذين لا يتقبلون أخطاء زملائهم عند ممارسة الألعاب الشبه رياضية ابدا متوزعة بصفة قليلة في جميع المستويات و بصفة أقل في مستوى الثالثة ثانوي مقارنة بمستويين الأولى و الثانية ، أي أن التلاميذ يتقبلون أخطاء زملائهم عند ممارسة الألعاب الشبه رياضية بصفة دائمة خاصة في مستوى الثالثة ثانوي .

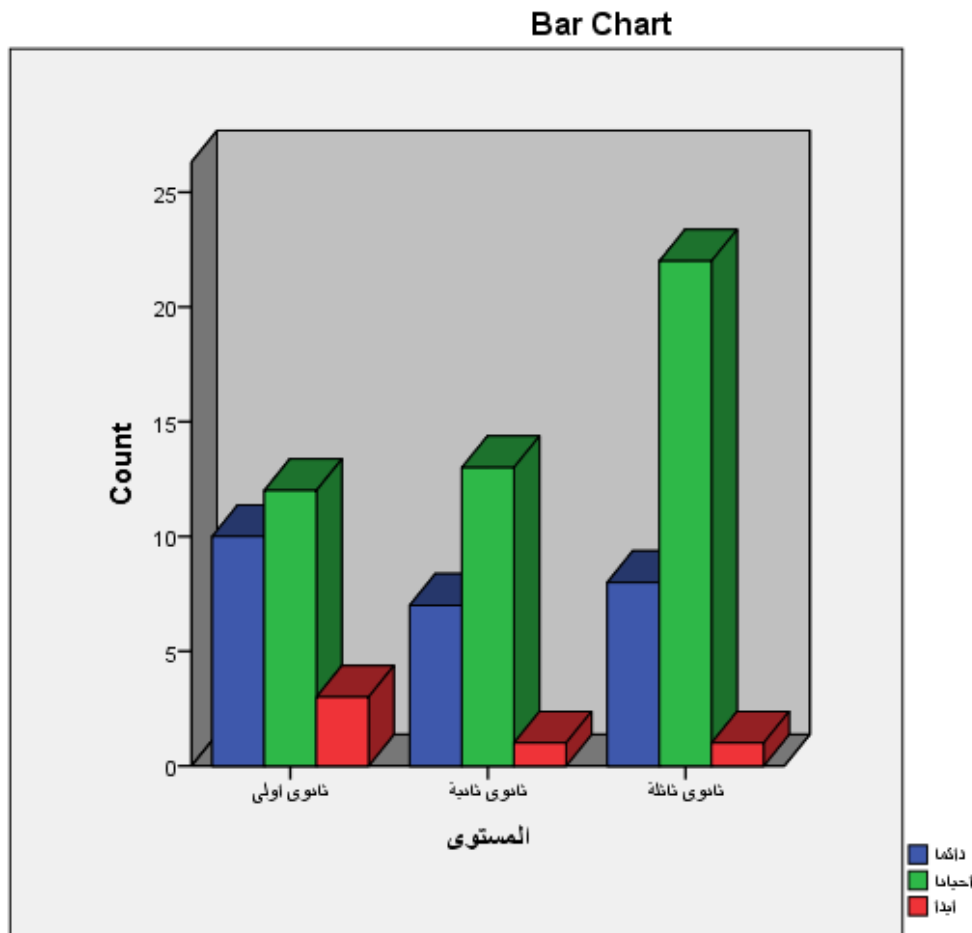
و من خلال نتائج هذه الأسئلة نرى أنها تتطابق مع نتائج دراسة أطروحة مقدمة لنيل شهادة الدكتوراة في نظرية ومنهجية التربية البدنية والرياضية من إعداد الباحث "بن عبد الرحمان سيد علي" بعنوان : اقتراح مجموعة من الألعاب الشبه الرياضية أثناء حصة التربية البدنية والرياضية في تنمية الجانب النفسي والاجتماعي لمرحلة التعليم المتوسط

السؤال 17 : هل تساعدك الألعاب الشبه رياضية على نسيان الخلافات بين بعض التلاميذ ؟

الغرض منه : معرفة مدى شعور التلميذ بالقلق من زملاء اثناء ممارسة الألعاب الشبه رياضية

الإجابة	التكرار	النسبة المئوية	التكرار المتوقع	ك ² المحسوبة	ك ² الجدولة	مستوى الدلالة	درجة الحرية
دائما	25	32.5%	25.7	34.390	0.65	0.000	02
أحيانا	47	61%	25.7				
ابدا	5	6.5%	25.7				
المجموع	77	100%	77				

الجدول 21 يمثل نتائج سؤال 17



مخطط أعمدة 17 يمثل نتائج السؤال 17

تحليل و مناقشة النتائج :

من خلال نتائج الجدول 21 نجد أن نسبة 32.5% من التلاميذ الذين تساعدهم الألعاب الشبه رياضية على نسيان الخلافات بين بعض زملائهم بصفة دائمة ، و نجد أن نسبة 61% من التلاميذ الذين تساعدهم الألعاب الشبه رياضية على نسيان الخلافات بين بعض زملائهم أحيانا ، و نجد أن نسبة 06.5% من التلاميذ الذين لا تساعدهم الألعاب الشبه رياضية على نسيان الخلافات بين بعض زملائهم أبدا ، و نجد أن قيمة χ^2 تقدر بـ 19.039 أي أكبر من χ^2 الجدولة التي بلغت 0.65 ، عند مستوى دلالة 0.000 ، و درجة حرية تقدر بـ 02 ، أي وجود دلالة إحصائية للأكثر تكرار تعني أن التلاميذ تساعدهم الألعاب الشبه رياضية على نسيان الخلافات بين بعض زملائهم أحيانا .

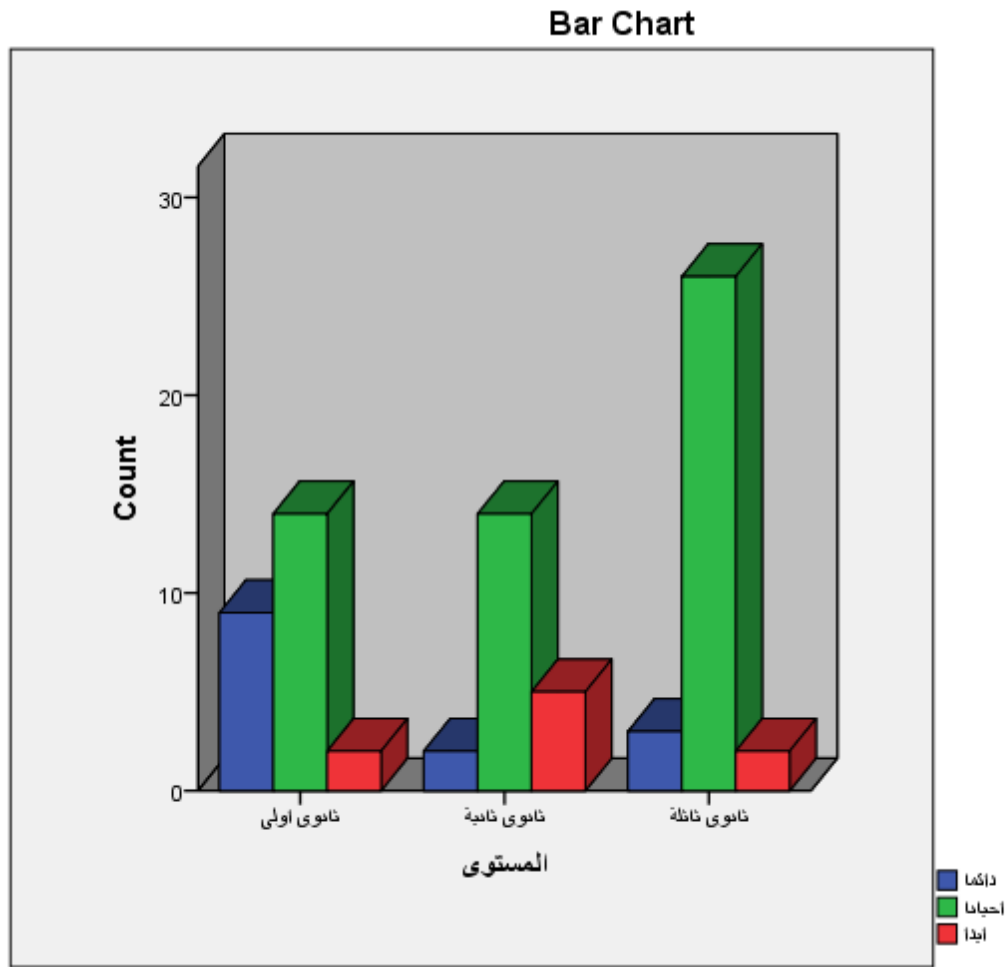
و من خلال مخطط الأعمدة 17 نلاحظ أن نسبة التلاميذ الذين تساعدهم الألعاب الشبه رياضية على نسيان الخلافات بين بعض زملائهم بصفة دائمة متوزعة في جميع المستويات بنسبة متوسطة ، و نجد أن نسبة التلاميذ الذين تساعدهم الألعاب الشبه رياضية على نسيان الخلافات بين بعض زملائهم أحيانا متوزعة بصفة غالبية جدا في جميع المستويات و خاصة في مستوى الثالثة ثانوي ، و نجد أن نسبة التلاميذ الذين لا تساعدهم الألعاب الشبه رياضية على نسيان الخلافات بين بعض زملائهم أبدا متوزعة بصفة قليلة في جميع المستويات و بصفة أقل في مستوى الثالثة ثانوي مقارنة بمستويين الأولى و الثانية ، أي أن التلاميذ تساعدهم الألعاب الشبه رياضية على نسيان الخلافات بين بعض زملائهم أحيانا و خاصة في مستوى الثالثة ثانوي .

السؤال 18 : هل الألعاب الشبه رياضية تساعد في التعبير عن رأيك بجدية لزملائك دون تردد وخوف ؟

الغرض منه : معرفة مدى شعور التلميذ بالخجل من الزملاء اثناء ممارسة الألعاب الشبه رياضية

الإجابة	التكرار	النسبة المئوية	التكرار المتوقع	ك ² المحسوبة	ك ² الجدولة	مستوى الدلالة	درجة الحرية
دائما	14	18.2%	25.7	47.403	0.65	0.000	02
أحيانا	54	70.1%	25.7				
ابدا	09	11.7%	25.7				
المجموع	77	100%	77				

الجدول 22 يمثل نتائج السؤال 18



مخطط الأعمدة 18 يمثل نتائج السؤال 18

تحليل و مناقشة النتائج :

من خلال نتائج الجدول 22 نجد أن نسبة 18.2 % من التلاميذ الذين تساعدهم الألعاب الشبه رياضية في التعبير عن رأيهم بجدية لزملائك دون تردد وخوف بصفة دائمة ، بينما نجد أن نسبة 70.1 % من التلاميذ الذين تساعدهم الألعاب الشبه رياضية في التعبير عن رأيهم بجدية لزملائك دون تردد وخوف أحيانا ، و نجد أن نسبة 11.7 % من التلاميذ الذين لا تساعدهم الألعاب الشبه رياضية في التعبير عن رأيهم بجدية لزملائك دون تردد وخوف أبدا ، ونجد أن قيمة χ^2 تقدر بـ 47.403 أي أكبر من χ^2 الجدولة التي بلغت 0.65 ، عند مستوى دلالة 0.000 ، و درجة حرية تقدر بـ 02 ، أي وجود دلالة إحصائية للأكبر تكرر تعني أن التلاميذ تساعدهم الألعاب الشبه رياضية في تعبير عن رأيهم بجدية لزملائك دون تردد وخوف أحيانا .

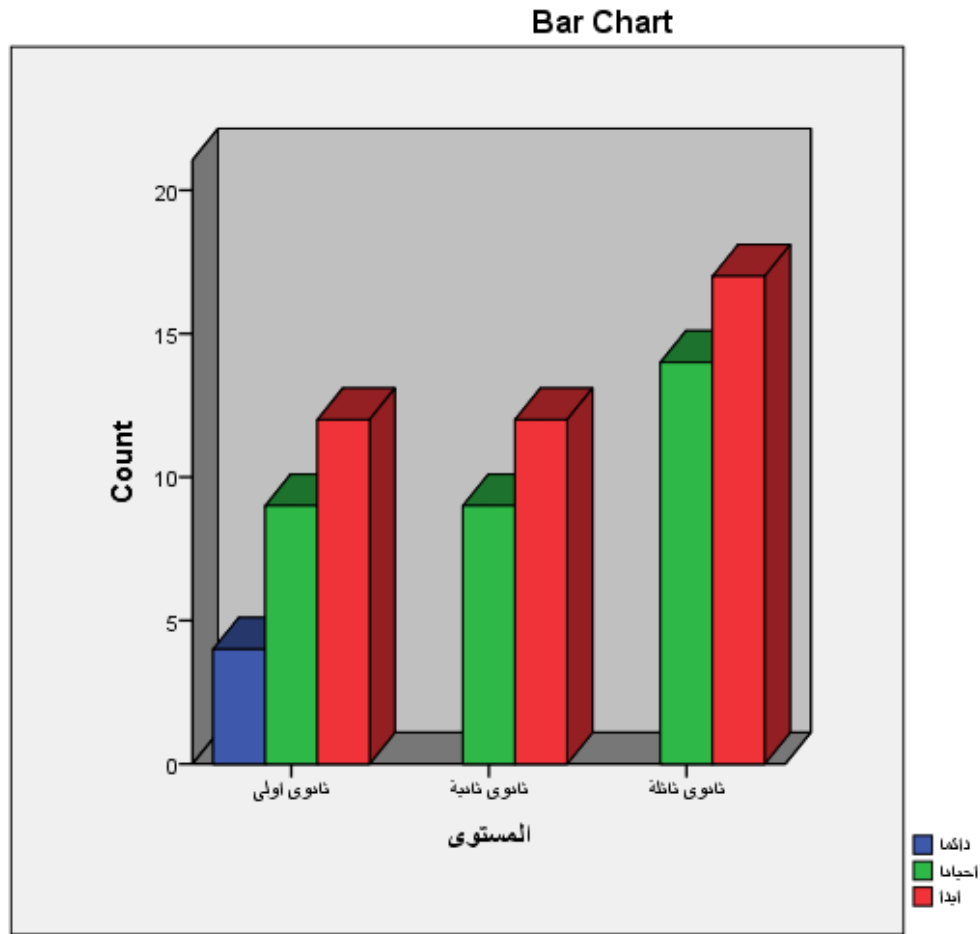
و من خلال مخطط الأعمدة 18 نلاحظ أن نسبة التلاميذ الذين تساعدهم الألعاب الشبه رياضية في التعبير عن رأيهم بجدية لزملائك دون تردد وخوف بصفة دائمة متوزعة بنسبة متوسطة في مستوى الأولي ثانوي و قليلة في المستوى الثانية و الثالثة ، و نلاحظ أن نسبة التلاميذ الذين تساعدهم الألعاب الشبه رياضية في التعبير عن رأيهم بجدية لزملائك دون تردد وخوف أحيانا متوزعة بصفة غالبية جدا في جميع المستويات و خاصة في مستوى الثالثة ثانوي ، و نلاحظ أن نسبة التلاميذ الذين لا تساعدهم الألعاب الشبه رياضية في التعبير عن رأيهم بجدية لزملائك دون تردد وخوف ابدا متوزعة بصفة قليلة في جميع المستويات ، أي أن التلاميذ الذين تساعدهم الألعاب الشبه رياضية في التعبير عن رأيهم بجدية لزملائك دون تردد وخوف أحيانا و خاصة في مستوى الثالثة ثانوي .

السؤال 19 : هل تعبر عن مشاعرك لزملائك حتى ولو أدى ذلك إلى نتائج سلبية ؟

الغرض منه : معرفة مدى شعور التلميذ بالخجل من الزملاء اثناء ممارسة الألعاب الشبه رياضية

الإجابة	التكرار	النسبة المئوية	التكرار المتوقع	كا ² المحسوبة	كا ² الجدولة	مستوى الدلالة	درجة الحرية
دائما	04	%5.2	25.7	29.013	0.65	0.000	02
أحيانا	32	%41.6	25.7				
ابدا	41	%53.2	25.7				
المجموع	77	%100	77				

الجدول 23 يمثل نتائج السؤال 19



مخطط أعمدة 19 يمثل نتائج السؤال 19

تحليل و مناقشة النتائج :

من خلال نتائج الجدول 23 نجد أن نسبة 05.2% من التلاميذ الذين يعبرون عن مشاعرهم لزملائهم حتى ولو أدى ذلك إلى نتائج سلبية بصفة دائمة ، بينما نجد أن نسبة 41.6% من التلاميذ الذين يعبرون عن مشاعرهم لزملائهم حتى ولو أدى ذلك إلى نتائج سلبية أحيانا فقط ، و نجد أن نسبة 53.2% من التلاميذ الذين لا يعبرون عن مشاعرهم لزملائهم حتى ولو أدى ذلك إلى نتائج سلبية أبدا ، ونجد أن قيمة كاسي² تقدر بـ 29.013 أي أكبر من كاسي² الجدولة التي بلغت 0.65 ، عند مستوى دلالة 0.000 ، و درجة حرية تقدر بـ 02 ، أي وجود دلالة إحصائية للأكبر تكرر تعني أن التلاميذ لا يعبرون عن مشاعرهم لزملائهم حتى ولو أدى ذلك إلى نتائج سلبية أبدا .

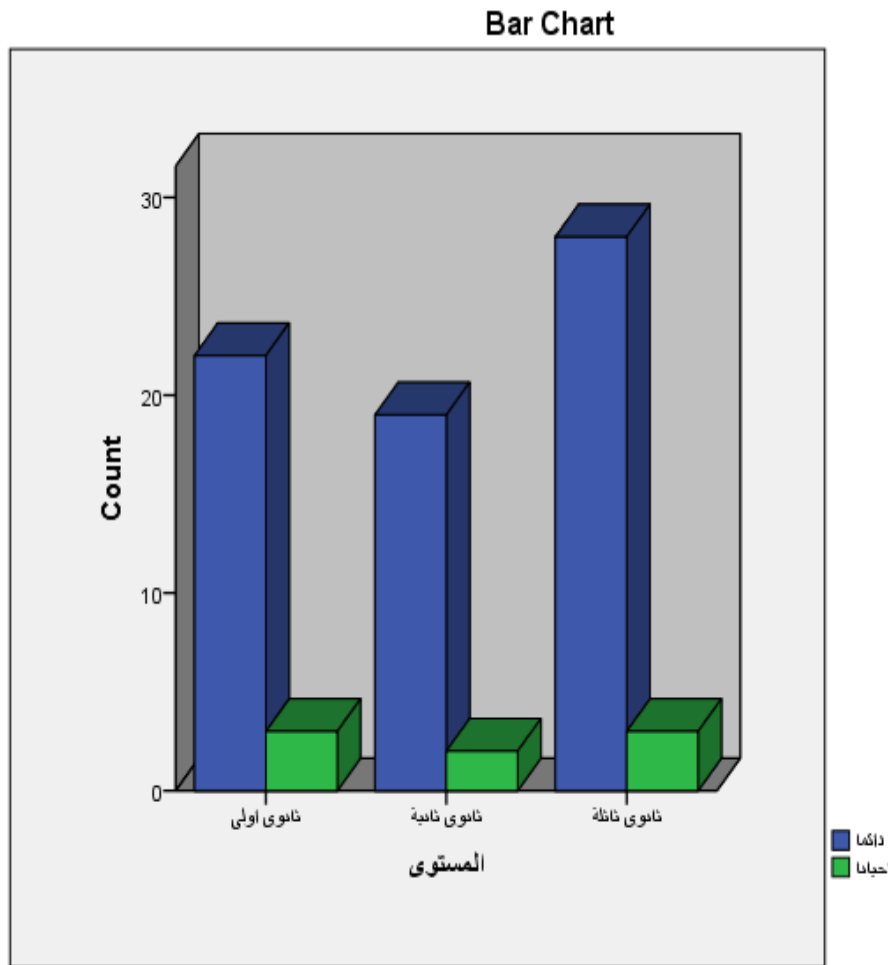
و من خلال مخطط الأعمدة 19 نلاحظ أن نسبة التلاميذ الذين يعبرون عن مشاعرهم لزملائهم حتى ولو أدى ذلك إلى نتائج سلبية بصفة دائمة متواجدة بصفة قليلة في مستوى أولى ثانوي فقط ، و نلاحظ أن نسبة التلاميذ الذين يعبرون عن مشاعرهم لزملائهم حتى ولو أدى ذلك إلى نتائج سلبية أحيانا فقط متوزعة بصفة متوسطة في جميع المستويات و أكثر في مستوى الثالثة ثانوي مقارنة بالمستويين الأولى و الثانية ، و نلاحظ أن نسبة التلاميذ الذين لا يعبرون عن مشاعرهم لزملائهم حتى ولو أدى ذلك إلى نتائج سلبية ابدا متوزعة بصفة غالبية جدا في جميع المستويات و خاصة في مستوى الثالثة ثانوي ، أي التلاميذ ينقسمون إلى تلاميذ يعبرون عن مشاعرهم لزملائهم حتى ولو أدى ذلك إلى نتائج سلبية أحيانا فقط و لكن بصفة اقل مقارنة بالتلاميذ الذين لا يعبرون عن مشاعرهم لزملائهم حتى ولو أدى ذلك إلى نتائج سلبية ابدا .

السؤال 20 : هل تساعدك الألعاب الشبه الرياضية على إقامة علاقات صداقة جديدة ؟

الغرض منه : معرفة مدى شعور التلميذ بالخجل من الزملاء اثناء ممارسة الألعاب الشبه رياضية

الإجابة	التكرار	النسبة المئوية	التكرار المتوقع	كا ² المحسوبة	كا ² الجدولة	مستوى الدلالة	درجة الحرية
دائما	69	89.6%	25.7	48.325	0.65	0.000	02
أحيانا	08	10.4%	25.7				
ابدا	00	00%	25.7				
المجموع	77	100%	77				

الجدول 24 يمثل نتائج السؤال 20



مخطط أعمدة 20 يمثل نتائج السؤال 20

تحليل ومناقشة النتائج :

من خلال نتائج الجدول 24 نجد أن نسبة 89.6% من التلاميذ الذين تساعدهم الألعاب الشبه الرياضية على إقامة علاقات صداقة جديدة بصفة دائمة ، و نجد أن نسبة 10.4% من التلاميذ الذين تساعدهم الألعاب الشبه الرياضية على إقامة علاقات صداقة جديدة أحيانا فقط ، و نجد أن نسبة التلاميذ الذين لا تساعدهم الألعاب الشبه الرياضية على إقامة علاقات صداقة جديدة أبدا منعدمة بتاتا ، و نجد أن قيمة χ^2 تقدر بـ 48.325 أي أكبر من χ^2 الجدولة التي بلغت 0.65 ، عند مستوى دلالة 0.000 ، و درجة حرية تقدر بـ 02 ، أي وجود دلالة إحصائية للأكبر تكرر تعني أن التلاميذ تساعدهم الألعاب الشبه الرياضية على إقامة علاقات صداقة جديدة بصفة دائمة .

و من خلال مخطط الأعمدة 20 نلاحظ أن نسبة التلاميذ الذين تساعدهم الألعاب الشبه الرياضية على إقامة علاقات صداقة جديدة بصفة دائمة متوزعة بصفة غالبية جدا في جميع المستويات و خاصة في مستوى الثالثة ثانوي ، ونلاحظ أن نسبة التلاميذ الذين تساعدهم الألعاب الشبه الرياضية على إقامة علاقات صداقة جديدة أحيانا فقط متوزعة بصفة قليلة في جميع المستويات ، أي ان التلاميذ الذين تساعدهم الألعاب الشبه الرياضية على إقامة علاقات صداقة جديدة بصفة دائمة و خاصة في مستوى الثالثة ثانوي .

و من خلال نتائج هذه الأسئلة نرى أنها تتطابق مع نتائج دراسة أطروحة مقدمة لنيل شهادة الدكتوراة في نظرية ومنهجية التربية البدنية والرياضية من إعداد الباحث " بن عبد الرحمان سيد علي " بعنوان : اقتراح مجموعة من الألعاب الشبه الرياضية أثناء حصة التربية البدنية والرياضية في تنمية الجانب النفسي والاجتماعي لمرحلة التعليم المتوسط

- الاستنتاجات في ضوء الفرضيات :

2-1- استنتاج الفرضية الجزئية الأولى :

من خلال التحليل و النتائج و إجابات التلاميذ نستنتج أن التلاميذ يرون أن للألعاب الشبه رياضية تؤثر في تنمية العلاقات الاجتماعية من الجانب الاجتماعي و ذلك من خلال إجاباتهم على كل الأسئلة ، و هذه النتائج تدعم إثبات صحة الفرضية الجزئية الأولى و التي محتواها للألعاب الشبه رياضية دور في تنمية العلاقات الاجتماعية من الجانب الاجتماعي بين التلاميذ .

2-2- استنتاج الفرضية الجزئية الثانية :

من خلال التحليل و النتائج و إجابات التلاميذ نستنتج أن التلاميذ يرون أن للألعاب الشبه رياضية تؤثر في تنمية العلاقات الاجتماعية من الجانب النفسي و ذلك من خلال إجاباتهم على كل الأسئلة ، و هذه النتائج تدعم إثبات صحة الفرضية الجزئية الأولى و التي محتواها للألعاب الشبه رياضية دور في تنمية العلاقات الاجتماعية من الجانب النفسي بين التلاميذ .

3- الاستنتاج العام :

من خلال تحليلنا للجداول و مخططات الاعمدة الخاصة بأسئلة الاستبيان الموجه لتلاميذ الطور الثانوي نرى أن التلاميذ قالوا أن للألعاب شبه رياضية دور مهما دور مهما في حصة التربية البدنية و الرياضية ، و يتوضح من خلال أسئلة الفرضية الأولى أن للألعاب شبه رياضية دور في تنمية العلاقات الاجتماعية من الجانب الاجتماعي بين التلاميذ ، وذلك لان الألعاب الشبه رياضية تقوم بتنمية التعاون فيما بينهم ، و تنمي في التواصل فيما بين التلاميذ و تقوي في التماسك الاجتماعي فيما بين التلاميذ ، و نرى أن هذه النتائج تظهر بصفة جلية و أكثر في مستوى الثالثة ثانوي مقارنة بالمستويين الأولى و الثانية ، وذلك راجع للنضج العقلي الأكثر للتلاميذ و طول مدة علاقاته مع زملائه أدت الى تنمية و زيادة في العلاقات الاجتماعية من الجانب الاجتماعي ، و يتوضح من خلال

أسئلة الفرضية الثانية أن للألعاب الشبه رياضية دور في تنمية العلاقات الاجتماعية من الجانب النفسي بين التلاميذ ، وذلك لان الألعاب الشبه رياضية تقوم بتنمية الشعور بالثقة بالنفس لدى التلاميذ و تقلل من الشعور بالقلق و الخجل فيما بين التلاميذ ، ونرى أن هذه النتائج تظهر بصفة جلية و أكثر في مستوى الثالثة ثانوي مقارنة بالمستويين الأولى و الثانية ، وذلك راجع للنضج العقلي الأكثر للتلاميذ وطول مدة علاقاته مع زملائه أدت الى تنمية وزيادة في العلاقات الاجتماعية من الجانب النفسي .

4- اقتراحات الباحث :

بعد تناولنا لدراسة موضوع : " تأثير الألعاب الشبه الرياضية في تنمية العلاقات الاجتماعية لدى تلاميذ المرحلة الثانوية " وجب علينا إثراء موضوع بحثنا المتواضع بمجموعة من الاقتراحات ، و التي إن أخذت بعين الاعتبار فإنها تساهم في تحسين حصة التربية البدنية و الرياضية عامة و الألعاب الشبه رياضية خاصة و إعطائها قيمتها الحقيقية المهمة و يمكن تلخيصها فيما يلي :

- الاهتمام بالبرامج التربوية الرياضية باعتبارها أحد الأساليب الهامة في علاج المشكلات النفسية الاجتماعية وتحقيق الصحة النفسية داخل المدرسة وخارجها .

- الاهتمام بالتربية البدنية والرياضية ، واعتبارها جزءا هاما من البرامج التعليمية لمواجهة المشكلات الدراسية ، وتحقيق الأمن النفسي و الاطمئنان والتوافق النفسي الاجتماعي .

- الاهتمام بالألعاب الشبه الرياضية من طرف الوزارة الوصية من خلال إدماجها في الوحدات التعليمية في حصة التربية البدنية والرياضية .

- تحسيس الأساتذة للاهتمام للمشاكل النفسية و الاجتماعية للمراهق و مساعدته في حلها .

- إعداد منهاج خاص بمحصر الألعاب الشبه الرياضية .

- الاهتمام بأنشطة الألعاب الشبه رياضية في علاج المشكلات الدراسية .

- إعادة النظر في عدد الحصص الأسبوعية لمادة التربية البدنية و الرياضية .

خاتمة :

تعتبر الألعاب شبه الرياضية أحد الأنشطة الرياضية الهامة في حصة التربية البدنية و الرياضية، التي أصبح الأستاذ يعول عليها كثيرا في مختلف الحصص خاصة الجماعية منها ، والمناسبة لجميع الأعمار ولكلا الجنسين على حد سواء ، وهي أحد المقومات الرئيسية لأي برنامج تعليمي ويفضلها الكثيرون لأنها قريبة من طبيعة الفرد وميوله ، ولهذا قد تجر الأستاذ استخدامها في الحصص لتحقيق الأهداف سواء كانت هذه الأهداف اجتماعية أو حسية حركية ومعرفية.

و من أهداف إجراء هذا البحث " هو معرفة ما إذا كان للألعاب الشبه رياضية دور في تنمية العلاقات الاجتماعية بين التلاميذ ، وذلك بمعرفة أثر و دور الألعاب الشبه الرياضية في تنمية العلاقات الاجتماعية من الجانب الاجتماعي و الجانب النفسي بين تلاميذ الطور الثانوي باعتبار مستوى العلاقات الاجتماعية يزداد أكثر في هذه المرحلة ، وقد أسفرت نتائج البحث الحالي على تحقيق جميع الفرضيات ، حيث أظهرت النتائج دور الألعاب الشبه الرياضية في تنمية العلاقات الاجتماعية بين التلاميذ .

قائمة المصادر و المراجع :

المصادر :

- القرآن الكريم

المراجع باللغة العربية :

- 1- أحمد أمين فوزي، طارق محمد بدر الدين، سيكولوجية الفريق الرياضي، ط 1- دار الفكر العربي - القاهرة، 2001
- 2- أحمد زكي بدوي، معجم مصطلحات العلوم الاجتماعية، ط.1 مكتبة لبنان، بيروت 1978 م،
- 3- أمين أنور الخولي، أصول التربية البدنية والرياضية، القاهرة، دار الفكر العربي، سوريا، ط1، 1998
- 4- أمين أنور الخولي - وآخرون: "مناهج التربية الرياضية الحديثة": دار الفكر العرب، ط2000
- 5- أمين أنور الخولي، الرياضة والمجتمع، سلسلة عالم المعرفة، العدد 216، الكويت 1996
- 6- ألين وديع فرح، خبرات في الألعاب للصغار و الكبار، بدون طبعة، دار المعارف، الإسكندرية، 1996
- 7- حسن علاوي، علم النفس الرياضي، ط 1، دار المعارف، مصر، 1985
- 8- حسين عبد الجواد: "الألعاب الصغيرة"، ط 1، دار العلم للملايين، بيروت، 1984
- 9- دريسان عبد المجيد، ألعاب الحركة، ط 1، دار الشروق، الأردن، 2000 .
- 10- عبد الرحمن العيساوي، التربية النفسية للطفل و المراهق، ب ط، دار الراتب الجامعية، بيروت، 2000
- 11- عدنان درويش جلول و آخرون، التربية البدنية و الرياضة، ط4، دار الفكر العربي، سوريا، 1995
- 12- عطوف محمود ياسين، مدخل في علم النفس الاجتماعي، ط 1، دار النهار، بيروت، 1981

- 13- علي السلمي، العلوم السلوكية في التطبيق الإداري ، (ب.ط) ، القاهرة ، 1971
- 14- عمر محمد التومي الشيباني ، تطوير النظريات و الأفكار التربوية، 1981 .
- 15- فايز مهنا : التربية الرياضية الحديثة ، ط1 ، دار طه يس ، 1985
- 16- محمد العربي شمعون" التدريب العقلي في المجال الرياضي " ط 1 ، القاهرة، دار الفكر العربي، 1996
- 17- محمد عماد الدين إسماعيل ، النمو في فترة المراهقة ، ط4 ، الكويت، دار القلم، 1986
- 18- محمد مصطفى زيدان " : علم النفس التربوي " ، ط3 ، دار المشرق ، 1995
- 19- مصطفى السابع محمد ، اتجاهات حديثة في تدريس التربية البدنية و الرياضية ، ط1 مكتبة و مطبعة الإشعاع الفنية ، 2001 .
- 20- مفتي إبراهيم حماد " : طرق تدريس ألعاب الكراتي " ط1 ، دار الفكر العربي ، 2000
- 21- مناهج و مواقف السنة السادسة ، المعهد الوطني للمطبوعات المدرسية ، الجزائر ، 1986
- 22- مناهج التربية البدنية و الرياضية التعليم الثانوي ديوان المطبوعات المدرسية ، جوان ، 1996

قائمة المراجع الأجنبية :

- 23-ChachaouBrahim .Meseausi .Brahim . ben tahasid – Ahmed :
mémoire . étude comparative de deuse m'eihodes d'emtreuement
sous la diractuou de –lelawi . f. jumar 1991-1992
- 24-Rachid .Aoudia : les jeux pré sportif dans la formation lu hand
balle sous la directuen de p.konstantyI.D.P.S.jumi 1985.

المحور الأول البيانات الشخصية :

السن :

الجنس : - ذكر - انثى
المستوى : - أولى ثانوي - ثانية ثانوي - ثالثة ثانوي

المحور الثاني : تأثير الألعاب الشبه رياضية في تنمية العلاقات الاجتماعية من الجانب الاجتماعي :

- 1 - هل تساهم في تهيئة الملعب قبل و بعد ممارسة الألعاب الشبه رياضية ؟
- دائما - أحيانا - ابدا
- 2 - هل تقدم نصائح إلى من هم أقل منك في المستوى الرياضي ؟
- دائما - أحيانا - ابدا
- 3- هل تساعد التلاميذ الذين تراهم أقل منك مستوى عند ممارسة الألعاب الشبه رياضية ؟
- دائما - أحيانا - ابدا
- 4 - هل تشارك خبراتك ومعارفك في الألعاب الشبه رياضية مع بقية التلاميذ أثناء اللعب ؟
- دائما - أحيانا - ابدا
- 5 - هل تبدي رأيك مع زملائك عند ممارسة الألعاب الشبه رياضية ؟
- دائما - أحيانا - ابدا
- 6 - هل تتعامل مع زملاء عند ممارسة الألعاب الشبه رياضية لا تتعامل معهم في باقي الحصص ؟
- دائما - أحيانا - ابدا
- 7 - هل تتقبل نصائح وانتقادات الأستاذ أو قائد الفريق ؟
- دائما - أحيانا - ابدا
- 8 - هل تتق في زملائك عند ممارسة الألعاب الشبه رياضية ؟
- دائما - أحيانا - ابدا
- 9 - هل تساهم في فض النزاعات فيما بين التلاميذ ؟
- دائما - أحيانا - ابدا
- 10 - هل تهني زميلك عند انهزامك في لعبة ما؟
- دائما - أحيانا - ابدا

المحور الثالث : تأثير الألعاب الشبه رياضية في تنمية العلاقات الاجتماعية من الجانب النفسي

- 11 - هل تشعر بأنك مسؤول عن مساعدة زملائك ؟
- دائما - أحيانا - ابدا
- 12 - هل تعتقد أن زملائك يعتمدون عليك عند ممارسة الألعاب الشبه رياضية ؟
- دائما - أحيانا - ابدا
- 13 - هل تعتقد ان حضورك مع زملائك من أسباب فوز في الألعاب الشبه رياضية ؟
- دائما - أحيانا - ابدا
- 14 - هل تنزعج من زملائك عند الهزيمة في الألعاب الشبه رياضية ؟
- دائما - أحيانا - ابدا
- 15 - هل تتقبل توبيخ القائد عند قيامك بأخطاء اثناء ممارسة الألعاب الشبه رياضية ؟
- دائما - أحيانا - ابدا
- 16 - هل تتقبل أخطاء زملائك عند ممارسة الألعاب الشبه رياضية ؟
- دائما - أحيانا - ابدا
- 17 - هل تساعدك الألعاب الشبه رياضية على نسيان الخلافات بين بعض التلاميذ ؟
- دائما - أحيانا - ابدا
- 18 - هل الألعاب الشبه رياضية تساعد في التعبير عن رأيك بجدية لزملائك دون تردد وخوف ؟
- دائما - أحيانا - ابدا
- 19 - هل تعبر عن مشاعرك لزملائك حتى ولو أدى ذلك إلى نتائج سلبية ؟
- دائما - أحيانا - ابدا
- 20 - هل تساعدك الألعاب الشبه الرياضية على إقامة علاقات صداقة جديدة ؟
- دائما - أحيانا - ابدا