

جامعة ملحد نلضر بسكرة
كلية العلوم والتكنولوجيا
قسم الهندسة المعمارية



مذكرة ماستر

الميدان: هندسة معمارية، عمران ومهن المدينة
الشعبة: هندسة معمارية
التخصص: هندسة معمارية
الموضوع: العمارة الحضرية

إعداد الطالبة:

حاجة ظريفة جابوري

يوم: 26/06/2022

الموضوع: توظيف عناصر الهوية المعمارية المحلية في المشروع

المشروع: مخيم شباب في ولاية تقرت

لجنة المناقشة:

رئيس	جامعة بسكرة	أستاذ مس أ	الأستاذ: مدوكي مصطفى
مناقش	جامعة بسكرة	أستاذة مح ب	الأستاذة: كاشف سارة
مقرر	جامعة بسكرة	أستاذة مس أ	الأستاذة: ناصري منال

السنة الجامعية: 2021 - 2022

الاهداء

الحمد لله وكفى ، و الصلاة و السلام على الحبيب المصطفى و أهله و من وفى أما بعد :

الحمد لله الذي وفقني لتتميم هذه الخطوة في مسيرتي الدراسية بمذكرة التي أعتبرها ثمرة نجاحي بفضل الله تعالى. كما أهدي هذا العمل المتواضع

الى قدوتي، ومثلي الأعلى في الحياة؛ فهو من علمني كيف أعيش بكرامة وشموخ.

أبي العطوف

لا أجد كلمات يمكن أن تمنحها حقها، فهي ملحمة الحب وفرحة العمر، ومثال التفاني والعطاء

أبي الحنونة

الى سندي وعضدي ومشاطري أفراحي وأحزاني

اخوتي الأعزاء راضية وخيرين و زكرياء و يحيى

روحي وقرّة عيني ونبض فؤادي

ابنتي الغالية ألاء الرحمان

إلى من شاركتاني العام الدراسي و عاشتنا معي لحظاته

بن كدة نجبية و بودشيشة نادية

الى من تقفا بجواري دائماً و تساعداني في جميع الأصعدة

زوليخة باعلي و جبنون حفصية

إلى جموع الأقارب والأصدقاء

الى كل طلبة قسم الهندسة المعمارية و بالخصوص تخصص عمارة حضرية

دفعة جوان 2022

إلى كل من دعا لي بالخير أهدىكم هذا العمل المتواضع.....

حاجة ظريفة جابوري

الشكر و العرفان

الشكر لله سبحانه و تعالى الذي وفقني لاكمال هذه المذكرة، و الصلاة و السلام على المبعوث رحمة للعالمين وعلى آله و صحبه اجمعين.

أتقدم بجزيل الشكر و عظيم التقدير لإدارة قسم الهندسة المعمارية وعلى رأسهم رئيس القسم **صخري عادل** التي منحتني هذه الفرصة لمواصلة مسيرتي الدراسية و تنويحي بشهادة ماستر 02 في الهندسة المعمارية و لا أنسى استاذتي الفاضلة منال نصري التي تفضلت مشكورة بقبول الاشراف على هذه المذكرة و حرصها على اكمالها و في سبيل ذلك زودتني بنصائحها و منحتني وقتها الثمين و علمها الغزير و كرمها الفياض فأسال الله تبارك و تعالى ان يبارك لها في وقتها و يمد لها في عمرها

و الشكر موصول للاستاذة مخلوفي سميرة على ما قدمته لي من نصح و ارشاد طيلة العام الدراسي

كما أتقدم بالشكر و التقدير و الاحترام للأساتذة الافاضل في لجنة المناقشة

الأستاذ **مدوكي مصطفى** و الأستاذة **كاشف سارة**

على ما بذلوه من جهد في قراءة المذكرة و على ما أبدوه من ملاحظات قيمة بما يثري هذه المذكرة

وأخيراً، أتقدم بجزيل شكري إلي كل من مدوا لي يد العون و المساعدة في إخراج هذه المذكرة على أكمل

وجه.

حاجة ظريفة جابوري

فهرس المحتويات

المدخل العام

الإشكالية.....	03
أسئلة البحث.....	03
الأهداف.....	03
منهجية البحث.....	04
هيكل مذكرة البحث.....	04
مخطط العمل.....	05

الفصل الأول

الدراسة النظرية للمفاهيم

مقدمة.....	07
أ- المفاهيم الخاصة بالموضوع :.....	07
1- مفهوم الهوية.....	07
2- أنواع الهوية	07
أ- الهوية الثقافية.....	07
ب- الهوية البصرية.....	08
ج- هوية المكان.....	08
3- مستويات الهوية	09
4- الهوية في العمارة	09
5- العوامل المؤثرة في الهوية	10
6- العوامل المؤثرة في الهوية	10
7- الهوية العمرانية.....	11
8- التراث المعماري	11
9- الفرق بين الهوية و الطراز المعماري	12

12.....	10- أزمة الهوية في العمارة.....
14.....	11- الهوية بين إشكالية الأصالة و المعاصرة
15.....	11-1-الاتجاه الأول.....
16.....	11-2-الاتجاه الثاني.....
17.....	11-3-الاتجاه الثالث.....
19.....	ب - المفاهيم الخاصة بالمشروع مخيمات الشباب.....
19.....	1-المؤسسات الشبابية.....
19.....	1-1 تعريفها.....
19.....	2-مخيمات الشباب.....
20.....	3-نظرة تاريخية عن مخيمات الشباب.....
20.....	4-تصنيف مخيمات الشباب.....
23.....	5-مجتمع التخيم.....
23.....	6-طاقة المخيمات.....
23.....	7-شروط الاستفادة.....
23.....	8-أهداف مخيمات الشباب
24.....	1-المعايير النظامية لمخيمات الشباب
24.....	1-الموقع.....
24.....	2-برنامج السكن للغرف ذات المقياس النموذجي.....
27.....	3-المطبخ.....
27.....	4-المدخل.....
27.....	5-الاروقة.....
27.....	6-الادرج.....
28.....	7-المغاسل.....
28.....	8-العناصر الصحية و المراحيض.....
28.....	9-غرفة الغسيل.....
28.....	10-نوعية البناء.....
29.....	11-نموذج تصميمي لبيت الشباب.....

الفصل الثاني

الدراسة التحليلية

- 32.....مقدمة.....
- 32.....أ-تحليل أمثلة المشروع.....
- 32.....1-مخيم الشباب WHITE RIVER.....
- 32.....(1-1)البطاقة التقنية للمشروع.....
- 32.....(2-1)الدراسة العمرانية.....
- 32.....(1-2-1)دراسة الموقع.....
- 33.....(1-1-2-1) موقع المشروع.....
- 33.....(2-1-2-1)الادماج العمراني.....
- 33.....(3-1-2-1)الموصلية.....
- 34.....(2-2-1)دراسة مخطط الكتلة.....
- 34.....(1-2-2-1) المدخل و الحركة داخل المشروع.....
- 34.....(2-2-2-1)القطاعات الكونة للمشروع.....
- 35.....(3-2-2-1) المحجمية.....
- 35.....(4-2-2-1)الواجهات.....
- 35.....(3-1)الدراسة المعمارية.....
- 35.....(1-3-1)التدرج في المجالات.....
- 36.....(2-3-1)التوزيع الفراغي و الوظيفي للمجالات.....
- 36.....(3-3-1)دراسة المجالات المبنية و الغير مبنية.....
- 37.....2-مخيم الشباب AranyaQixingYouthCamp.....
- 37.....(1-2)البطاقة التقنية للمشروع.....
- 37.....(2-2)الدراسة العمرانية.....
- 37.....(1-2-2)دراسة الموقع.....
- 37.....(1-1-2-2) موقع المشروع.....

38(2-1-2-2)الادماج العمراني
38(3-1-2-2)الموصلية
38(2-2-2)دراسة مخطط الكتلة
38(1-2-2-2)المداخل و الحركة داخل المشروع
39(2-2-2-2)المحجمية
39(3-2-2-2)الواجهات
41(3-2)الدراسة المعمارية
41(1-3-2)التدرج في المجالات
41(2-3-2)التوزيع الفراغي و الوظيفي للمجالات
42(3-3-2)دراسة المجالات المبنية و الغير مبنية
42Youth Camp rchitecturalCompetition مخيم الشباب
42(1-3)البطاقة التقنية للمشروع
42(2-3)الدراسة العمرانية
42(1-2-3)دراسة الموقع
42(1-1-2-3)موقع المشروع
42(2-1-2-3)الادماج العمراني
43(3-1-2-3)الموصلية
43(2-2-3)دراسة مخطط الكتلة
43(1-2-2-3)المداخل و الحركة داخل المشروع
44(2-2-2-3)المحجمية
44(3-2-2-3)الواجهات
45(3-3)الدراسة المعمارية
45(1-3-3)التدرج في المجالات
45(2-3-3)التوزيع الفراغي و الوظيفي للمجالات
46Youth camp Californie مخيم الشباب
46(1-4)البطاقة التقنية للمشروع
46(2-4)الدراسة العمرانية

46دراسة الموقع.....(1-2-4)
46موقع المشروع.....(1-1-2-4)
46الادماج العمراني.....(2-1-2-4)
46الموصلية.....(3-1-2-4)
47دراسة مخطط الكتلة.....(2-2-4)
47المداخل و الحركة داخل المشروع.....(1-2-2-4)
47المحجمية.....(2-2-2-4)
47الواجهات.....(3-2-2-4)
48الدراسة المعمارية.....(3-4)
48التدرج في المجالات.....(1-3-4)
48التوزيع الفراغي و الوظيفي للمجالات.....(2-3-4)
49مخيم الشباب ادريان.....5
49البطاقة التقنية للمشروع.....(1-5)
49الدراسة العمرانية.....(2-5)
49دراسة الموقع.....(1-2-5)
50موقع المشروع.....(1-1-2-5)
50الادماج العمراني.....(2-1-2-5)
50الموصلية.....(3-1-2-5)
51دراسة مخطط الكتلة.....(2-2-5)
51المداخل و الحركة داخل المشروع.....(1-2-2-5)
51المحجمية.....(2-2-2-5)
52الواجهات.....(3-2-2-5)
52الدراسة المعمارية.....(3-5)
52التدرج في المجالات.....(1-3-5)
53التوزيع الفراغي و الوظيفي للمجالات.....(2-3-5)
53دراسة المجالات المبنية و الغير مبنية.....(3-3-5)
54حوصلة تحليل أمثلة المشروع.....-

55.....	ب-تحليل منطقة الدراسة.....
55.....	1-الموقع.....
56.....	2-مدينة مستأوة
57.....	3-شبكة الطرقات.....
58.....	4-الجزيرات.....
59.....	5-السكنات.....
59.....	6-المساحات الخضراء.....
60.....	7-دراسة المحجمية.....
60.....	8-التجهيزات.....
64.....	9-استخراج النمط المعماري مدينة تقرت.....
65.....	ج-تحليل الأرضية.....
65.....	1-موقع المشروع.....
65.....	2-الحدود.....
66.....	3-دراسة المناخ.....
66.....	4-ابعاد الأرضية.....
67.....	5-دراسة الموصولية.....
68.....	6-دراسة الجوار
68.....	6-1)المقارنة من حيث المساحة.....
68.....	6-2)المقارنة من حيث الحجم.....
68.....	6-3)المقارنة من حيث الواجهات.....
69.....	6-4)الانارة و الضوضاء.....
69.....	6-5)محطة الاسترخاء.....
70.....	-حوصلة تحليل الأرضية.....
71.....	د-البرنامج المقترح.....
72.....	-خلاصة.....

المسار التصميمي:

75..... مقدمة:

75..... 1-الأهداف و العزوم:

75..... 2-عناصر العبور:

77..... 3-العرض الجرافيكي للمشروع:

85..... خلاصة:

الخاتمة العامة:

87..... الخاتمة العامة:

90..... قائمة المراجع و مصادر البحث:

فهرس الصور

رقم الصورة	عنوان الصورة
الصورة 01	مخيم الشباب ادريان
الصورة 02	محجمية المقصورات في مخيم الشباب ادريان
الصورة 03	محجمية غرف الإقامة في مخيم الشباب ادريان
الصورة 04	واجهة المقصورات في مخيم الشباب ادريان
الصورة 05	واجهة غرف الإقامة مخيم الشباب ادريان
الصورة 06	واجهة غرف الإقامة مخيم الشباب ادريان
الصورة 07	الفجوات في مخيم الشباب ادريان
الصورة 08	الفجوات في مخيم الشباب ادريان
الصورة 09	زخارف المسجد الكبير

	الفجوات في الزاوية الهاشمية	الصورة 10
	واجهه الزاوية الهاشمية	الصورة 11
	حديقة التسلية بوقفة	الصورة 12
	أرضية المشروع	الصورة 13
	حديقة التسلية مسعودي	الصورة 14
	أرضية المشروع	الصورة 15
	أرضية المشروع	الصورة 16
	أرضية المشروع	الصورة 17
	حديقة التسلية مسعودي	الصورة 18
	حديقة التسلية بوقفة	الصورة 19
	محطة الاسترخاء	الصورة 20

فهرس الاشكال

رقم الشكل	عنوان الشكل
الشكل 01	مخطط العمل
الشكل 02	تاج محل
الشكل 03	الاهرامات
الشكل 04	سوق غرداية
الشكل 05	مستويات الهوية
الشكل 06	كورنيش الإسكندرية 1930
الشكل 07	كورنيش الإسكندرية 2021
الشكل 08	مدينة الجوف باليمن
الشكل 09	منتجع اناكاتو بمصر
الشكل 10	1000 وحدة سكنية برنامج عدل في الجزائر
الشكل 11	2000 وحدة سكنية برنامج ترقوي مدعم في الجزائر
الشكل 12	شرفات المباني في الجزائر العاصمة
الشكل 13	عشوائيات موجودة في مدينة القاهرة
الشكل 14	فلل في العاصمة الإدارية الجديدة مصر
الشكل 15	مشروع القرنة بمصر
الشكل 16	جامعة الامريكية بمصر
الشكل 17	منتجع اناكاتو بمصر
الشكل 18	قصر تافيلات في غرداية
الشكل 19	قصر تافيلات في غرداية

	برج دبي	الشكل 20
	برج المملكة	الشكل 21
	الابراج الراقصة	الشكل 22
	المشربية التقليدية في أبراج البحر في ابوظبي	الشكل 23
	أبراج البحر في ابوظبي	الشكل 24
	متحف زايد أبو ظبي	الشكل 25
	دار الاوبرا بدبي	الشكل 26
	متحف مصر الجديد	الشكل 27
	ملعب الطاقية قطر	الشكل 28
	أفضل 10 مخيمات شباب في مصر	الشكل 29
	مخيم راس الخيمة في الامارات	الشكل 30
	مخيم عند سفح الجبل في أبو ظبي	الشكل 31
	مخيم اللاجئين في سوريا	الشكل 32
	المقاييس النظامية للاثاث في بيوت الشباب	الشكل 33
	المقاييس النظامية للاثاث في بيوت الشباب	الشكل 34
	نموذج تصميمي لبيت شباب	الشكل 35
	صورة لمخيم الشباب WHITE RIVER	الشكل 36
	موقع مخيم شباب WHITE RIVER	الشكل 37
	صورة توضح الادمج العمراني لمخيم الشباب WHITE RIVER	الشكل 38
	صورة توضح موصولية مخيم الشباب WHITE RIVER	الشكل 39
	مخطط يوضح المداخل و الحركة داخل مخيم الشباب WHITE RIVER	الشكل 40

	مخطط يوضح القطاعات المكونة لمخيم الشباب WHITE RIVER	الشكل 41
	صورة توضح محجمية مخيم الشباب WHITE RIVER	الشكل 42
	صورة توضح محجمية مخيم الشباب WHITE RIVER	الشكل 43
	صورة توضح واجهات مخيم الشباب WHITE RIVER	الشكل 44
	صورة توضح واجهات مخيم الشباب WHITE RIVER	الشكل 45
	صورة توضح واجهات مخيم الشباب WHITE RIVER	الشكل 46
	مخطط يوضح التدرج في المجالات في مخيم الشباب WHITE RIVER	الشكل 47
	مخطط يوضح التوزيع الفراغي و الوظيفي لمجالات مخيم الشباب WHITE RIVER	الشكل 48
	مخطط يوضح المجالات المبنية و الغير مبنية في مخيم الشباب WHITE RIVER	الشكل 49
	صورة لمخيم الشباب AranyaQixingYouthCamp	الشكل 50
	موقع مخيم الشباب AranyaQixingYouthCamp	الشكل 51
	موقع مخيم الشباب AranyaQixingYouthCamp	الشكل 52
	موقع مخيم الشباب AranyaQixingYouthCamp	الشكل 53
	مخطط يوضح الادمج العمراني لمخيم الشباب AranyaQixingYouthCamp	الشكل 54
	مخطط يوضح الموصولية لمخيم الشباب AranyaQixingYouthCamp	الشكل 55

	مخطط يوضح المداخل و الحركة داخل مشروع AranyaQixingYouthCamp	الشكل 56
	صورة توضح المحجمية لمخيم الشباب AranyaQixingYouthCamp	الشكل 57
	صورة توضح واجهة مخيم الشباب AranyaQixingYouthCamp	الشكل 58
	صورة توضح نوع الفتحات في مخيم الشباب AranyaQixingYouthCamp	الشكل 59
	صورة توضح اشكال وتموضع الفتحات في مخيم AranyaQixingYouthCamp	الشكل 60

AranyaQixingYouthCamp	صورة توضح غرف النوم في مخيم الشباب	الشكل 61
AranyaQixingYouthCamp	صورة توضح لون واجهة مخيم الشباب	الشكل 62
AranyaQixingYouthCamp	مخطط يوضح التدرج في المجالات في مخيم	الشكل 63
AranyaQixingYouthCamp	مخطط يوضح التوزيع الفراغي و الوظيفي في مخيم	الشكل 64
AranyaQixingYouthCamp	مخطط يوضح المجالات المبنية و الغير مبنية لـ	الشكل 65
AranyaQixingYouthCamp	مخطط يوضح المجالات المبنية و الغير مبنية لـ	الشكل 66
Youth Camp rchitecturalCompetition	صورة مخيم الشباب	الشكل 67
Youth Camp rchitecturalCompetition	مخطط يوضح الادمج العمراني	الشكل 68
Youth Camp rchitecturalCompetition	مخطط يوضح موصولية	الشكل 69
Youth Camp rchitecturalCompetition	مخطط للمداخل و الحركة في	الشكل 70
Youth Camp rchitecturalCompetition	صورة توضح محجمية	الشكل 71
Youth Camp rchitecturalCompetition	صورة توضح محجمية	الشكل 72
Youth Camp rchitecturalCompetition	صورة توضح واجهة	الشكل 73
Youth Camp rchitecturalCompetition	صورة توضح واجهة	الشكل 74
Youth Camp rchitecturalCompetition	مخطط توضح التدرج في مجالات	الشكل 75
Youth Camp rchitecturalCompetition	مخطط التوزيع الفراغي و الوظيفي	الشكل 76
Youth camp Californie	صورة مخيم شباب	الشكل 77
Youth camp Californie	مخطط يوضح موقع مخيم الشباب	الشكل 78
Youth camp Californie	مخطط يوضح موصولية مخيم الشباب	الشكل 79
Youth camp Californie	مخطط يوضح مداخل الحركة داخل مخيم الشباب	الشكل 80
Youth camp Californie	صورة توضح محجمية مخيم الشباب	الشكل 81

	صورة توضح واجهة مخيم الشباب Youth camp Californie	الشكل 82
	مخطط يوضح التدرج في المجالات مخيم الشباب Youth camp Californie	الشكل 83
	مخطط يوضح التوزيع الفراغي و الوظيفي لمجالات Youth camp Californie	الشكل 84
	موقع مخيم الشباب ادريان	الشكل 85
	موقع مخيم الشباب ادريان	الشكل 86
	صورة توضح الادمج العمراني لمخيم الشباب ادريان	الشكل 87
	صورة توضح موصولية مخيم الشباب ادريان	الشكل 88
	مخطط يوضح المداخل و الحركة داخل مخيم الشباب ادريان	الشكل 89
	مخطط يوضح التدرج في المجالات في مخيم الشباب ادريان	الشكل 90
	مخطط يوضح التوزيع الفراغي و الوظيفي لمجالات مخيم الشباب ادريان	الشكل 91
	مخطط يوضح المجالات المبنية و الغير مبنية في مخيم الشباب ادريان	الشكل 92
	موقع مدينة تقرت في خريطة الجزائر	الشكل 93
	موقع مدينة تقرت بالنسبة لمنطقة وادي ريغ	الشكل 94
	موقع مستاوة بالنسبة لمدينة تقرت	الشكل 95
	المخطط الاشعاعي لمستاوة	الشكل 96
	موقع مستاوة بالنسبة لمدينة تقرت	الشكل 97
	مخطط شبكة الطرقات لمستاوة	الشكل 98
	صورة لشارع في مستاوة	الشكل 99
	صورة لشارع في مستاوة	الشكل 100
	صورة لشارع في مستاوة	الشكل 101
	صور لجزيرات مستاوة	الشكل 102

	صورة لنموذج سكني في حي مستاوة	الشكل 103
	مخطط يوضح المساحات الخضراء القريبة من مستاوة	الشكل 104
	صورة توضح معلمية المساجد في مستاوة	الشكل 105
	موقع الجامع كبير بالنسبة لمستاوة	الشكل 106
	صورة توضح بروز مدخل في المسجد الكبير	الشكل 107
	صورة توضح نوافذ المسجد الكبير	الشكل 108
	صورة توضح فتحات المسجد الكبير	الشكل 109
	صورة توضح أعمدة المسجد الكبير	الشكل 110
	صورة توضح واجهة المسجد الكبير	الشكل 111
	موقع الزاوية الهاشمية بالنسبة لمستاوة	الشكل 112
	مدخل الزاوية الهاشمية	الشكل 113
	أعمدة الزاوية الهاشمية	الشكل 114
	الاقواس في الزاوية الهاشمية	الشكل 115
	القباب في الزاوية الهاشمية	الشكل 116
	الزخارف في الزاوية الهاشمية	الشكل 117
	الزخارف في الزاوية الهاشمية	الشكل 118
	موقع أرضية المشروع بالنسبة لمدينة تقرت	الشكل 119
	حدود أرضية المشروع	الشكل 120
	مخطط يوضح دراسة المناخ بالنسبة لأرضية المشروع	الشكل 121
	ابعاد أرضية المشروع و مساحتها	الشكل 122
	مخطط يوضح موصولية أرضية المشروع	الشكل 123

	مخطط يوضح جوار أرضية المشروع	الشكل 124
	مخطط يوضح جوار أرضية المشروع	الشكل 125
	الفكرة التصميمية	الشكل 127
	الفكرة التصميمية	الشكل 128
	الفكرة التصميمية	الشكل 129
	منهجية قراءة الأشكال الحضرية	الشكل 130
	الفكرة التصميمية	الشكل 131
	موقع المشروع	الشكل 132
	مخطط الكتلة	الشكل 133
	مخطط توزيعي	الشكل 134
	واجهة المشروع	الشكل 135
	منظور خارجي للمشروع	الشكل 136
	منظور خارجي للمشروع	الشكل 137

فهرس الجداول

الصفحة	عنوان الجدول	رقم الجدول
	دراسة تفصيلية لمبنى المسجد الكبير	الجدول 01
	دراسة تفصيلية لمبنى الزاوية الهاشمية	الجدول 02
	استخراج النمط المعماري لمدينة توقرت	الجدول 03
	البرنامج المقترح لمخيم الشباب	الجدول 04

المدخل العام

يعد الترفية مطلباً أساسياً في حياة الإنسان ، فبدونه لا يستطيع أن يحيا حياة طبيعية متوازنة، و تبرز الحاجة الماسة للترفية على وجه الخصوص في مرحلة الشباب ،التي تتميز بكونها مرحلة التطور و التشكل في مختلف جوانب شخصية الانسان .

تمثل هذه المرحلة نقلة نوعية في حياة الانسان ، تنقله من طور الطفولة الى حياة الكبار ، تتبلور شخصية الافراد في هذه الاثناء لاسيما انهم يمرون بمرحلة الاعداد و البناء للمستقبل ويواجهون في سبيل ذلك العديد من المعوقات، الأمر الذي يؤكد حاجتهم الماسة للترفية الفعال لتحقيق ذواتهم ومواجهة ما يقف أمامهم من صعاب، يمكن تقسيم حاجات الشباب إلى ثلاث فئات رئيسية هي: الحاجات الفسيولوجية والمرتبطة بنمو الجسد وتوازنه وصحته، الحاجات النفسية والمرتبطة بالتوازن النفسي وتحقيق الذات، وأخيراً الحاجات الاجتماعية والمرتبطة بعلاقة الشاب بالبيئة التي يعيش فيها.

و بشكل عام فان الشباب في الجزائر يعد الطاقة البشرية و الحيوية حيث أنه يمثل أعلى نسبة في المجتمع و يتضح من خلال إحصائيات وزارة الصحة و السكان للجزائر أن اكثر من ربع سكان الجزائر دون 15 سنة و أن أكثر من نصف السكان أعمارهم ما بين 15 و 59 سنة (مجلة العربي-96-105) وعليه فانه يتطلب منا دراسة أوضاعه و الوقوف عند همومه. و طموحاته باعتبار الشباب هو الرصيد الاستراتيجي و الثروة الحقيقية لأي مجتمع لذلك فان الاهتمام بهم هو استشرار للمستقبل و للتحديات المقبلة الا انه يعاني من جملة من الازمات أهمها البطالة التي أدت الى زيادة في وقت الفراغ لدى هذه الفئة مما انعكس على بناهم النفسية و العقلية و توجهاتهم الفكرية و الأخلاقية و بالتالي فنحن بحاجة الى تأطير هذه الفئة الذي يعد منعدم أو ضعيف بسبب غياب الهياكل و حتى ان وجدت فهي تفتقد للاستراتيجيات المدروسة و المحكمة و عليه فان الامر يتطلب القيام ببعض الإجراءات كتشجيع المؤسسات العمومية و الخاصة للمساهمة في تأسيس المراكز التي تستهوي هذه الفئة و نذكر منها دور الشباب المركبات الرياضية الجوارية قاعات متعددة الخدمات للشباب و لعل من اهم هذه المؤسسات و الذي نلاحظ غيابها مقارنة بالمؤسسات الشبانية السالفة الذكر هي مخيمات الشباب و التي تعد من اهم الفضاءات مخصصة لاستيعاب عدد كبير من الشباب و تهتم بتنظيم أنشطة مختلفة و متنوعة تربوية،ثقافية،رياضية،كما تهدف الى اكتشاف المواهب الكامنة لدى الشباب ورعايتها،

غرس القيم الإيجابية في نفوسهم و تعزيز الهوية الوطنية و الثقافية خاصة في ظل انتشار العولمة خاصة أن الشباب هي الفئة المستهدفة بشكل خاص و الأكثر استعمالا للوسائل التكنولوجية المعاصرة لذا فلنجعل من العمارة السبيل الوحيد لإعادة احياء موروثنا المعماري و غرس ملامح الهوية المعمارية المحلية لدى هذه الفئة.

الإشكالية: يعاني شباب في الجزائر ، جملة من المشاكل ، وفي مقدمتها نقص المرافق الرياضية، الترفيهية والثقافية، ما جعل الكثير منهم يدخلون في فراغ قاتل بسبب تخليهم عن ممارسة هواياتهم، خاصة في ظل تفشي ظاهرة البطالة وقلّة فرص التشغيل. و لعل من اهم المؤسسات الشبانية التي تسجل انعداما ملحوظا هي مخيمات الشباب و التي و ان وجدت فان شأنها شأن المباني الحديثة التي تم انشاؤها لا تتلاءم مع الظروف البيئية و الثقافية و تعتمد على لغة و مفردات العمارة المستوردة التي تؤدي الى طمس الهوية المحلية في مختلف النواحي المعمارية و العمرانية وعليه كيف يمكننا خلق منتج معماري مستوحى من العمارة المحلية من خلال رموزها و دلالاتها و يلبي احتياجات الشباب في عصرنا الحالي .

أسئلة البحث :

-كيف يمكننا المزج بين العمارة المحلية و العمارة المعاصرة في مشروع واحد.
-كيف يمكننا خلق مشروع معماري يستهوي فئة الشباب و يبرزون من خلاله جميع طاقاتهم و ابداعاتهم الفنية و الثقافية ذو دلالات و مفردات مستوحاة من العمارة المحلية للمنطقة .

اهداف البحث :

-ابراز معالم الهوية المعمارية المحلية و ضرورة المحافظة عليها
-تعريف بالعمارة المحلية للمنطقة
-طرح حلول و توصيات لاستعادة هوية المعمارية المحلية للمنطقة
-إيجاد توازن يحقق الترابط بين المحافظة على الهوية و الانسجام مع ما يتطلبه العصر

-تحديد العناصر والمفردات المعمارية التي يمكن إستنتاجها من العمارة المحلية، والعمل على وجود بدائل أخرى لا تتطابق في الشكل ولكن تؤدي نفس الوظيفة وتحقق المضمون.

-التأكيد على أهمية الهوية المعمارية في ظل ازدياد وتيرة اندثار الهوية المعمارية

-انشاء فضاء معماري يستهدف فئة الشباب ويلبي جميع حاجياتهم .

منهجية الدراسة :

المنهج التاريخي :استعراض الطابع المعماري التقليدي للمنطقة

المنهج الوصفي :الاستعانة بادوات البحث كالصور و الوثائق لجمع المعلومات التي تساعدنا في الدراسة

المنهج التحليلي :تحليل أمثلة واقعية و كتبية لاستنتاج معايير التصميم .

هيكل المذكرة:

المدخل العام :يهدف الى إعطاء فكرة عامة للموضوع و المشروع وذلك بالتطرق لمقدمة كتمهيد لإشكالية البحث ثم المرور بأسئلة البحث و الأهداف مع ضبط لمنهجية الدراسة و الوصول في الأخير و هيكل المذكرة كحوصلة عامة.

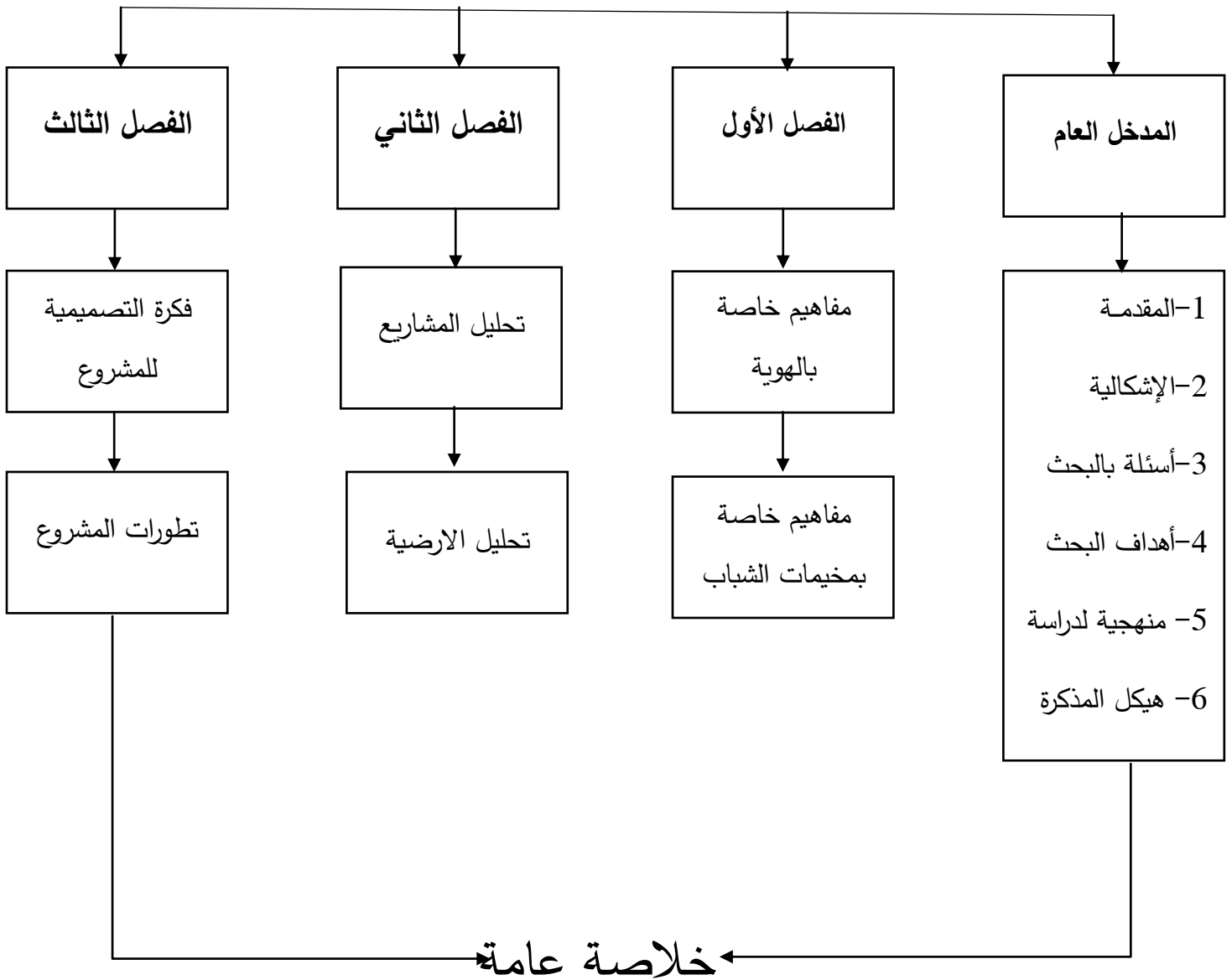
الفصل الأول :تم تخصيصه لضبط الاطار النظري و ذلك بالاعتماد على طرح كل المفاهيم العامة و التعاريف الخاصة بالموضوع و المشروع وقد تم هيكلته الى شطرين ، الشطر الأول يتعلق بالمفاهيم الخاصة بالهوية و تعريفات التي تتدرج تحتها و أنواعها و مستوياتها بينما الشطر الثاني فقد خصص لمختلف تعاريف الخاصة بمخيمات الشباب و أنواعها و أهدافها بالإضافة الى سرد القوانين و المعايير النظامية لمخيمات الشباب

الفصل الثاني :يتناول هذا الفصل تحليل مختلف امثلة المشاريع الخاصة بمخيمات الشباببالإضافة الى تحليل النواة الأولى لتشكّل مدينة تقرت و المتمثلة في قصر مستاوة و ذلك من اجل استخراج نمط العمراني للمنطقة الذي يمثل هويتها، و منه تحليل أرضية المشروع مع ذكر نقاط القوة و الضعف للأرضية وصولا الى استخراج المجال المساحي الذي نعتمده في المرحلة التصميمية.

الفصل الثالث :هي المرحلة التصميمية حيث يتم فيها بلورة الفكرة التصميمية للمشروع مع عرض جميع مراحل تطوره و بذلك توصلنا الى الإجابة على جملة التساؤلات المطروحة سابقا.

الخلاصة العامة :وهي بمثابة حوصلة عامة للبحث اين يتم فيها الإجابة على إشكالية البحث و مدى تحقيقه في المشروع .

مخطط العمل



الشكل رقم 01
المصدر الطالب 2022

الفصل الأول

الدراسة النظرية للمفاهيم

مقدمة :

ان الشباب رأس مال المجتمع و مصدر قوته و عزته من خلال ما يمتلكه من إمكانيات و طاقات و قدرات على التفاعل و الاندماج و المشاركة في قضايا المجتمع و عليه ضرورة اهتمام بهذه الطاقات من خلال المؤسسات الشبابية و على رأسها مخيمات الشباب التي تتنوع حسب نشاطاتها و موقعها و تتنوع أهدافها و اهتماماتها غير أنه من الملاحظ أن هذه الشريحة من المجتمع تتادي باسقاط القيم التقليدية و إحلال قيم جديدة فهم مصدر للتغيير الثقافي و الاجتماعي و حتى العمراني ، و نظرا لما طرا من تغيرات و مستجدات في عصرنا الحالي جعل من العسير الحديث عن وحدة الهوية بل تولد فقدان الانتماء، كما يعتبر الحفاظ على الهوية ملف من أبرز القضايا المطروحة للبحث و الدراسة في الوقت الحالي وذلك لما لها من خطورة على شخصيتنا الثقافية و الدينية و لاسيما اننا نعيش في عصر "العولمة" الذي يتسم بالثورة المعلوماتية في مختلف وسائل الاتصالات (إنترنت، تقنيات إلكترونية،) لما له تأثير على جميع ميادين الحياة السياسية و الاقتصادية و الاجتماعية و خصوصاً العمارة فأصبحنا نسير في ركب لا يشبهنا و لا يمت لتاريخ حضارتنا باي صلة لذلك نجد نفسنا امام مجموعة من المفاهيم الواجب تعريفها

أ- المفاهيم المتعلقة بالموضوع : الهوية

1- مفهوم الهوية: من الصعب إيجاد تعريف واضح و محدد لما يعنيه مصطلح الهوية لكن حسب ما ورد في معاجم اللغة و منها معجم المعاني الجامع فان كلمة هوية لغة هي اسم منسوب الى الضمير هو للغائب المذكر المفرد و الهوية لفظ مركب عرف بالام ليصبح اسما يعني الاتحاد بالذات و هوية الانسان هي حقيقته المطلقة الثابتة و صفاته الجوهرية اما الهوية الوطنية فتعني معالمها و خصائصها المميزة لاصالتها و في الفلسفة فان الهوية هي حقيقة الشيء او الشخص التي تميزه عن غيره و نستطيع القول بان الهوية هي إحساس الفرد بنفسه و فرديته و محافظته على قيمه و تكامله و أفكاره و سلوكياته في المواقف المختلفة (أبو خليف 2018) اما الهوية اصطلاحا نعرفها بالميزات التي يمتلكها الافراد و تحقق لهم خاصية التفرد عن غيرهم من الافراد و المجتمعات حتى لو كانت بعض هذه المميزات مشتركة مع افراد اخرين و مجتمعات أخرى و تساهم هذه المميزات في تشكيل البيئة العامة لمجتمع ما (أبو خليف 2018) و تتمثل المميزات بالسماة الاجتماعية و التاريخية و الثقافية و النفسية و الاقتصادية و المعيشية المتماثلة و الثابت لأفراد المجتمع الواحد.

2- أنواع الهوية :

أ- الهوية الثقافية : هي مامدى معرفة الانسان في مجالات مختلفة و المامه بالقضايا المحيطة به حيث تمثل التراث الفكري له . كما عرفها المفكر الفرنسي Alex ikfili: منظومة متكاملة من المعطيات المادية و النفسية

والمعنوية والاجتماعية تتطوي على نسق من عمليات التكامل المعرفي وتتميز بوحدها التي تتجسد في الروح الداخلية التي تتطوي على خاصية الاحساس بالهوية والشعور بها، في حين تساءلت وزيرة المغتربين السورية الدكتورة بنية شعبان عن ماهية الهوية "إن لم تكن هي العادات والتقاليد والمكنوز الثقافي والعمراني والفنون؟"
ب-الهوية البصرية: هي الهوية التي تعتمد على إدراك الشخص لمبنى أو عدة مبان متميزة عن غيرها في الشكل ويحتوي على نموذج معين ويعطي له القيمة وقد تعبر عن زمن ما والمثال على ذلك: تاج محل، الاهرمات.....



الشكل رقم 03 (الاهرمات)
المصدر: albayan.ae



الشكل رقم 02 (تاج محل)
المصدر: alarab.com

ج-الهوية المكان: تعتمد الهوية المعتمدة على أحداث المكان على الاماكن التي تتمتع بالأولوية على أساس الأنشطة المختلفة والاحداث كالأسواق, والشوارع, والانشطة التي يمارسها الناس, لنميزها عن غيرها من الأماكن وبذلك نجد ثلاث عناصر أساسية في تشكيل هذه الهوية:

*السمات العمرانية.

*المظهر.

*الفعليات و الوظائف.

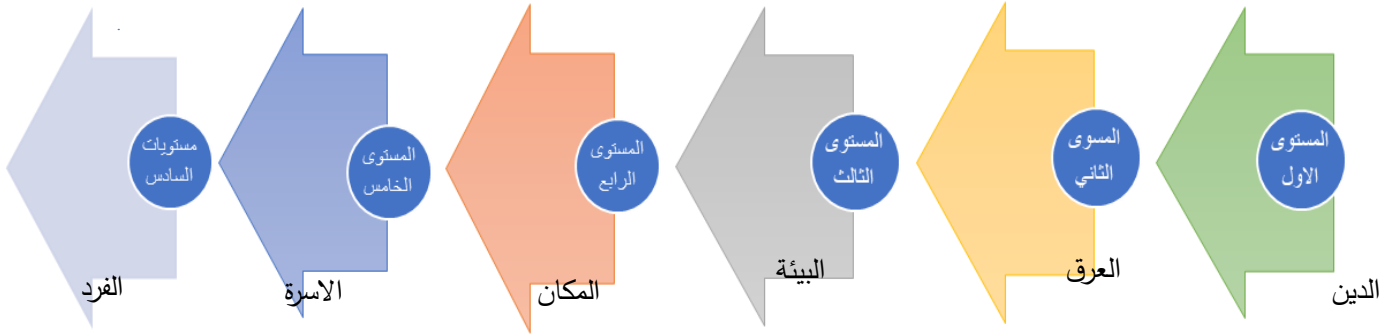
*المعاني و الرموز المدركة.



الشكل رقم 04 (سوق غرداية)
المصدر: ar.Tripadvisor.com

3- مستويات الهوية: للهوية مستويات وكل مستوى يتميز و يختلف عن غيره و تتسع دائرة الاختلاف كلما تدنى المستوى فالمستوى الأول يمكن تسميته بالهوية الدينية ثم يندرج تحتها المستوى العرقي أي هويتنا العربية و يندرج تحتها المستوى البيئي الجغرافي و مظاهرها المناخ و التضاريس يندرج تحتها المستوى المكاني و يشمل الهويات البدوية و الريفية و الحضرية و يندرج تحت هذه الهويات الهوية الاسرية و التي يندرج تحتها الهوية الفردية.

مستويات الهوية



الشكل رقم 05(مستويات الهوية)

المصدر :الطالب2022

4-الهوية في العمارة: تتضح أهمية العماره في ابراز هوية المجتمع في قيمة ما تعبر عنه الصروح المعمارية القائمة في بلد ما عن هوية ذلك المكان هنا يبرز تعريفABEL(2017) (للهوية بأنها امتلاك العمارة لجوهر خاص بدوره أشار (الجادري)1995الى ان الهوية هي مفهوم متبلور في العمارة من خلال الشكل و خصائصه و ان الهوية المحلية مفهوم مرتبط بالعمارة من خلال كيانات مادية مرتبطة زمانيا و مكانيا ،في حين يؤكد (JENCKS1997)على حس المكان بكونه فذا متفردا و خاصا و متميزا كتعبير عن الهوية . اما تعريف) كيفن لانش (1960):الهوية تتلخص في قدرة الشخص على التعرف على مكان ما نتيجة تفرده عن الغير بصفات و خصائص مميزة في حين وضع المعماري(CHALES CORREA 1990)(ثلاث أسس لفهم الهوية المعمارية و تتمثل في مايلي :

أولا :ان الهوية عبارة عن سلسلة عمليات متتابعة و تتبع من انفسنا و بيئتنا و تتاثر بالتقاليد و العادات السائدة في تلك البيئة و ان الهوية ذات صفة ديناميكية حيث انها تتغير عبر الزمن كما انها ليست شيئا ملموسا بل ترتبط بما تخلفه الحضارة من اثر عبر العصور و هذا يعني ان الهوية لا تعتمد على التباينات او الاختلافات في تكوينها بل تسقطها لتبقى المتشابهات المتكررة في مجموعة من الخصوصيات و التي تكون النواة لتشكيل تلك الهوية عبر الزمن و حيث المحافظة على تلك المتشابهات يتم الحفاظ على الهوية اذ ان اسقاط تلك المتشابهات تتحول الى مغايرة فيفقد ذلك الشيء صفته الجوهرية التي عرف بها

ثانياً: كون الهوية تتشكل من سلسلة من العمليات لذلك لا يمكن ابتداعها فالهوية تطور من خلال التعامل مع ما تم ادراكه

ثالثاً: الهوية ليست مرتبطة بالوعي الذاتي انما نقيم الآخرين و نضعهم في صورة معينة على الرغم من انهم لا يسعون لكي يكونوا في تلك الصورة لذلك فاننا نجد هويتنا عبر فهمنا لانفسنا و بينتنا و ان أي محاولة لاختصار هذا التطور انما هي محاولة لاصطناع لفبركة الهوية

و عموماً يمكن القول ان الهوية المعمارية هي الصفة التعبيرية للشيء او مجموعة الصفات التي تعكس الحقيقة الجوهرية للنتاج المعماري النابعة من ذاتيته وروحيته و جذور تكوينه مما يجعلها بمثابة المعنى الخالد له و تتوفر الهوية ثلاث سمات:

اصيلة لارتباطها بالمكان

مألوفة و مفهومة لارتباطها بالاعراف السائدة

هي خلاصة عمارة متطابقة في خصائصها و متميزة عن غيرها

6-العوامل المؤثرة في الهوية: و يمكن تصنيف العوامل المؤثرة في الهوية حسب (مبارك 2018) الى نوعين

تحدد من خلالها الهوية المعمارية للمدينة :

- العوامل الدائمة :و هي التي لا تتبدل بسهولة و تكون شبه ثابتة مثل الظروف البيئية و الجغرافية و المناخ و مواد البناء المحلية المتوفرة في طبيعة المنطقة
- العوامل المؤقتة:و تضم الظروف الاجتماعية و الاقتصادية و التراث الفني و الانشائي



الشكل رقم 07(كورنيش الإسكندرية 2021)
المصدر mobtada.com



الشكل رقم 06 (كورنيش الإسكندرية 1930)
المصدر elamerat.yoo7.com

توضح الصورتين العوامل الدائمة وهي العوامل البيئية (البحر ،الكورنيش) و العوامل المؤقتة
ظروف الاجتماعية و الاقتصادية (عدد السكنات ارتفاعها الشوارع المعبدة، السيارات)

وعليه فان الشكل المعماري لكل منطقة ليس وليد اللحظة و انما هو تراكم تغيرات و ظروف خاصة و معالجات و أفكار مر بها هذا الشكل حتى وصل اليه في أي عصر كان أو وجد فيه و أصبح مستقرة اتخذ حيزا في ذاكرة المجتمع .

هذا يعني ان كل شكل معماري له ظروفه و بيئته الخاصة التي انتجته ولا يوجد طريقة او نظام معين يمكن تعميمه لاستخراج الاشكال المعمارية و جعلها جزءا من هوية المجتمع .

وحسب عبد الغفار 2015 يوجد ثلاث عوامل تؤثر بشكل رئيسي على الهوية و تؤدي الى تطور الشكل المعماري و استقراره و هي تتمثل بالقيم وقد تكون دينية او اجتماعية او جمالية و تقنية اضافة الى المعنى التي تكون قوية أو ضعيفة و أخيرا الذاكرة و أخير الذاكرة الفردية او الجماعية و هذه المعاني تشكل جزء من الذاكرة مع الوقت وتصبح الذاكرة مرجعية تقاس و تقيم بها الاشكال الجديدة الشكل عندما يرتبط بقيمة يصبح له معنى محسوس لثقافة ما لكن نفس الشكل لا يعني نفس المعنى في ثقافة أخرى مثل المئذنة تعتبر شكل له معنى في ثقافة المسلمين لكنها لا تتعدى كونها برجاً بالنسبة لثقافات أخرى. و بحسب قوة المعنى تكون قوة الهوية (عبد الغفار 2015).

ويمكن القول ان نتاج الهوية في بيئة عمرانية ما هو مرادف لتحويلات التي تحدث في هذه البيئة العمرانية الأشكال المعمارية تتسم بعلم الثبات و استمرارية التغيير حتى تصل الى الشكل المرضي يعبر عن الهوية بقوة ثم يستقر لكن الاشكال المعمارية لا تعبر جميعها بالضرورة عن الهوية بنفس القوة و الوضوح وكلما كان الشكل مرتبط بالعناصر الثابتة للهوية كالعقيدة كلما زاد حضوره و أصبح جزءا مهما في ذاكرة المجتمع الجماعية و تزداد فرصة بقاؤه لمدة زمنية أطول أما في حالة ارتباط الشكل بالعناصر المتغيرة كالاراء الفردية و الشخصية زادت احتمالية تغييره بشكل مستمر (عبد الغفار 2015).

7-الهوية العمرانية: تمثل المدن بمبانيها و شوارعها و فراغاتها العامة و كل ما يعطي البيئة طابعا مميزا له بحيث ان الأماكن ذات الصور الذهنية الواضحة و الخاصة التي ترسخ في ذاكرة الناس و تساعدهم على التعرف عليها بسهولة تكون هويتها العمرانية واضحة مع الانتباه الى كون الهوية المعمارية تساعد على تحديد معالم الهوية العمرانية لكنها لا توجد لها (عبد الغفار 2015).

8-التراث المعماري: يقصد بالتراث المعماري مجموعة المباني والمنشآت والتشكيلات التي استمرت واثبتت اصالتها وقيمتها في مواجهة التغير المستمر، وتوفر لها، نتيجة لهذا، القبول العام والاحترام، وتسامت الى أن أصبحت السجل الحي و المرجع البصري الذي يؤرخ و يجسد علاقات الانسان ببيئته. ويبرز التراث المعماري

كمرجع وإطار حاكم يضم "الثوابت البصرية والتشكيلية" التي يمكن ان تلهم وتوجه وتؤثر على المعماري والمستخدم في بحثهم عن "الصيغة الامثل و الاوفق" لتشكيل بيئتهم ونتائجهم المعماري.

9-الفرق بين الهوية و الطراز المعماري: ان الهوية كما عرفناها سابقا جوهر الشئ و حقيقته و و هي عبارة عن دلالات حسية فيزيائية تمثل رموز هذه الرموز و سيط بين الجانب المادي و اللامادي اما حسب السباعي فان الطراز المعماري له مفرداته و عناصره التي تحده و لا يمكن الخروج عنها لكن مفرداتها تختلف حسب مكان وجودها لانها مستمدة من الموروث الحضاري للمكان. فنجد مثلا الطراز المملوكي و العباسي و الفاطمي و الايوبي و الاموي و جميعها تحمل نفس الطابع الإسلامي و تم التعبير عنه باستخدام العناصر و المفردات المعمارية الخاصة بكل فئة فكل مكان له موروثه الحضاري و بيئته الخاصة به مواد متاحة دون غيرها و مناخ مختلف و بالتالي الطراز يعبر هو أسلوب للتعبير عن الهوية و يختلف تبعا للظروف المحيطة به لكنه لا يعني الهوية.



الشكل رقم 08(المصدر nic.info-yemen)

10-أزمة الهوية في العمارة: قد شكات

العمارة تعبيراً حياً وصادقاً عن ثقافة المجتمع، إذ يلاحظ في أغلب الأنماط المعمارية التقليدية انعكاس أصيل وترجمة حقيقية لطبيعة المجتمع وتقاليد أبعاده الاجتماعية والنفسية والاقتصادية، كذلك يظهر أثر البيئة واضحا

ضمن هذا المجال من حيث محاكاة طبيعة وتكوينات الأرض أو حتى في عوامل المناخ

مدينة الجوف باليمن تبرز مامدى محاكاة الطبيعة للعمران

بجوانبها المختلفة، وعلى هذا الأساس، فأن للمكان أثره الواضح في تحديد معالم الهوية



المصدر الشكل رقم 09 Booking.com

تبرز البناية تعبير الانسان لثقافته من خلال زخارف و رسومات (منتج اناكاتو بمصر)

المعمارية لأي مجتمع، وان القاموس الجغرافي لا يضع حدا فاصلا بين المكان والمجال والحيز والفضاء، فالمحيط البيئي الذي تشغله جماعة معينة هو تعبير عن المحيط الحيوي الذي تنشط فيه تلك الجماعة وتعبّر من خلاله عن هويتها، ومن هنا فأن خصائص الهوية المعمارية ارتبطت بالامتداد والأتساع بما تحمله

من علامات جغرافية مرتبطة بتشكيل هوية المكان فضلا عن هوية الإنسان الثقافية التي ترتبط بحياته وطرق معيشته وأنشطته المختلفة إلى أن العمارة قد شكلت جزءا أصيلا من الهوية الثقافية للمجتمع باعتبارها ملببة لاحتياجاتها الأساسية فكانت الترجمان الصادق لطبيعة معيشة ذلك المجتمع عبر مراحل حياته بأبعادها المادية والروحية، ولذلك جاء النسيج العمراني لمعظم التجمعات الحضرية التقليدية منسجم ومترجم لهذه الحقيقة.

الا أن عصر الانفتاح الذي نعيشه اليوم و تقشي ظاهرة العولمة في جميع مظاهر الحياة أدى الى تهميش الهوية الثقافية والمحلية والانسلاخ من التراث وعدم مراعات المشاكل البيئية والمناخية والمتطلبات الحقيقية للمجتمع والتركز على الشكل كهدف في حد ذاته ومن هنا نشأت ازمة الهوية فألغيت خصوصية المكان فنجد نفس المباني في عدة مواقع مختلفة من العالم فظهرت مباني بلا روح و لا مذاق كأنها قوالب متشابهة فاذا تأملنا الانسجة العمرانية المنتجة حديثا فنجد انفسنا امام برامج سكنية و مشاريع عمرانية متماثلة (1000 وحدة سكنية برنامج عدل في الجزائر (صورة رقم 10)، 2000 وحدة سكنية برنامج ترقوي مدعم في الجزائر (صورة رقم 11).....)



الشكل رقم 11 (السكن الترقوي المدعم)
المصدر dznews.dz



الشكل رقم 10 (سكنات عدل)
المصدر radioalgerie.dz

كما ان تشريعات POS-PDAU التي تمت صياغتها وفق مبادئ العمارة الحديثة تجاهلت خصوصية المنطقة مع ادخال المخططات والمتمثلة في: الترميم، إعادة الاعتبار، التهيئة... الخ، والتي بدورها تعالج المدينة حسب أسس عمرانية مدروسة تماشيا مع نصوص القانون الخاص بالتهيئة والتعمير.

ولإدخال الأشكال المعمارية الأوروبية في فترة الاستعمار مثالا واضحا على تأثير البيئات العمرانية .



تحف فنية تزين شرفات المباني في الجزائر
بنايات اثناء الحقبة الاستعمارية



الشكل رقم 13 (عشوائيات مصر)
المصدر gate.ahram.eg

و مع زيادة الهجرة الى عواصم المدن أدى الى تشكيل الضواحي و عليه تسارعت الدول الى استحداث مجموعة من البرامج السكنية لوجود حلول للازمة فظهرت أنماط متعددة من السكن و هذا التباين في الأنماط أدى الى ظهور نسق غير متجانس بواجهات بسيطة تفتقر للجمال بهدف الاقتصاد و سرعة الإنجاز أو تشكل العشوائيات التي استحدثت قريبة من مراكز المدن (الصورة رقم 13

عشوائيات موجودة في مدينة القاهرة) كما ظهرت العديد من السكنات راقية (فلل في العاصمة الإدارية الجديدة مصر - صورة رقم 14) كل هذه العوامل وغيرها و بهذا ظهرت حالة من الاغتراب في ملامح البيئة المحيط بنا.



الشكل رقم 14 (فلل في العاصمة الإدارية الجديدة بمصر)

المصدر egyptaqar.com

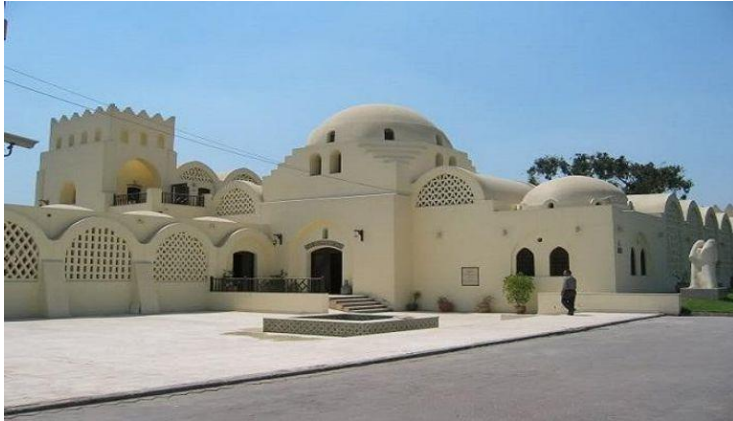
و عليه ظهرت العديد من الاتجاهات الفكرية منها من تبنى اتجاه المعاصر دون الالتفاف الى هوية المكان و منها من هو يعارض كل ما هو حديث و منها من وجد توافق بين العولة و البيئة المحلية محاولا الحفاظ على خصوصية المكان مع عدم الانعزال على مستجدات الزمان

11- الهوية بين إشكالية الأصالة و المعاصرة :

من خلال العمارة تبدو العلاقة بين الأصالة والمعاصرة كما في الكثير من الإبداعات الإنسانية واضحة، ويتجلى تعقيد هذه العلاقة في كون العمارة فن وظيفي يقدم فرصة لممارسة الأفعال الحياتية اليومية للإنسان، وهذه الحقيقة تتعرض لحالات من التبسيط أو التعقيد بسبب تأثير التطور الحضاري في أسلوب ممارسة الإنسان لفعالياته اليومية، وان العلاقة بين العناصر المعمارية القديمة (التراثية) والعناصر المعمارية الجديدة، هي ليست علاقة مباشرة دونما وسيط هو الوعي الإنساني الذي يقود العملية الإبداعية في إنتاج الأبنية، ويؤثر في شرعية العلاقة المقترحة بين القديم والحديث من خلال أدلة تلقي الناس لواقع تلك العلاقة، وهنا تكمن أهمية أن يكون للعمارة هوية الان السؤال الخاص بالهوية يبقى مثال جدل و مناقشات ساخنة من هنا ظهرت 3 اتجاهات معمارية متباينة:

11-1 الاتجاه الأول :

ينطلق من الصورة المعمارية المحلية و ضرورة المحافظة عليها و من ابرز روادها المهندس حسن فتحي تعتبر حركة البنا بالطين التي قام بتأصيل أسسها و مفرداتها ومنهجها المعماري المصري "حسن فتحي" من أنجح النماذج التي تشير إلى إمكانية التصاق واتصال العنصر البداعي بالمخزون البيئي الطبيعي مهما كانت شكل بساطة مواد وإمكانياته الذاتية.و يعتبر مشروع القرنة الجديدة فرصته لبناء قرية كاملة و تطبيق مبادئه على مقاس اكبر و هو العمل الذي اكسبه شهرة عالمية استلهم فتحي تقنيات و أساليب البناء من العمارة الصعيدية و



الشكل رقم14(مشروع القرنة بمصر)
المصدر al.ain.com

النوبية التي تعتمد على مادة الطين بالاضافة الى انه راع فيها عوامل المناخ البيئية في التصميم و منها التحكم بشكل كبير بدرجات الحرارة عبر تحديد اتجاه المنازل و موقعها بالنسبة لحركة الشمس و الرياح بالاضافة الى تحديد موقع الفتحات و ارتفاعها مستلهما

أساليب تعود الى العمارة الفرعونية و بذلك تمكن من توفير نظام تكييف طبيعي

جامعة الامريكية في مصر:تم اختيار العمارة الاسلامية كمرجع اساسي في التصميم و ذلك بما يتناسب مع البيئة المحيطة للمشروع ، كما ان الاستفادة من التراث ، و الاهتمام بطبيعة الموقع و استخدام القواعد التصميمية الاسلامية عند تصميم الفراغات كان ملحوظا بشكل واضح في عملية التصميم تم تشييد الحوائط بالحجر الرملي كمادة بناء الذي يساعد على جعل الحجرات باردة اثناء النهار و دافئة في الليل كما تم عمل مشربيات للخصوصية و الحماية من اشعة الشمس و الملاقف على السطح لالتقاط الرياح و تدوير الهواء



الشكل رقم16 (الجامعة الامريكية بمصر)
المصدر alwatannews.com

النقي في المباني كذلك القباب ذات الفتحات لإزالة الهواء الساخن و تم عمل فتحات في الساحات و الفنية و المداخل بين المباني في الحرم الجامعي كلة في اتجاه الرياح الشمالية الشرقية مع استخدام العناصر المائية في تبريد الهواء

منتجع اناكاتو (اسوان) :



الشكل رقم 17 (منتجع أناكاتو بمصر)
المصدر: boking.com

لم يجد المصمم الفنان كمال الدين بيومي أى صعوبة في صناعة لوحته الفنية الفريدة فهو يتعامل مع حضارة توفر له كل العناصر والمفردات المعمارية الغنية .. فلم يقيم هو الا بمجمع هذه المفردات في لوحته بشكل متناسق بديع . فالعمارة النوبية التي تمتد من جنوب مصر حتى شمال السودان جاءت عبر متغيرات تاريخية وثقافية متنوعة.

فتجدهم دائما ما يصنعون بواباتهم من الخطوط المتموجة التي ترمز للنيل والخطوط المقوسة التي ترمز لجريد النخيل والقرص الدائري الذي يرمز لقرص الشمس القادمة من الاثر الفرعوني كما تم التأكيد على الثقافة و المفردات النوبية فوجد قطع المرايا وقطعة من الصحن الصيني الابيض لكف العين وصد السحر ، جماليات البوابة النوبية تكتمال بباب السانط العتيق والدكة التي تجاور البوابة، والحوش من الخارج يطلى بالجير الأبيض ويزخرف برسومات في شكل نحت بارز مستلهمة من شكل التمساح كرمز للقوة و البطش **قصر تافيلات في غرداية** :مدينة جديدة تقع في غرداية على ارض صخرية تبلغ 22.5كتار استطاع المهندسون تحقيق التكامل في الوسط و المناخ الصحراوي من خلال استخدام المواد المحلية و عناصر المعمارية لمدينة ميزاب



الشكل رقم 19 (قصر تافيلات بغرداية)
المصدر: elikaonline.com



الشكل رقم 18 (قصر تافيلات في غرداية)
المصدر: elikaonline.com

11-2الاتجاه الثاني : يدعوا الى مواكبة العصر و التطور التكنولوجي و استيراد أفكار و اشكال قادمة من الغرب بما تحمله من مواد بناء حديثة و تكنولوجيا بناء ذات تقنية عالية دون الاعتبار لهوية محلية مميزة او خصوصية ثقافية او توافق مع المحيط العمراني ومن امثلة ذلك المشاريع التالية :



الشكل رقم 20-برج دبي -
المصدر: Almohandes.org



الشكل رقم 21-برج المملكة-
المصدر: Almohandes.org



الشكل رقم 22-الأبراج الرقصة-
المصدر: Almohandes.org



الشكل رقم 23 (أبراج البحر أبو ظبي)
المصدر: albayan.ae

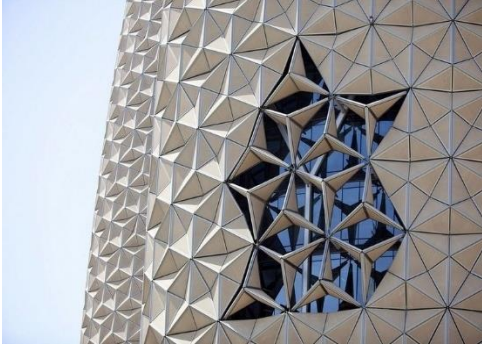
11-3 الاتجاه الثالث: الدمج و التوفيق بين الهوية المحلية و

العولمة ينتج من هذا الاتجاه عمارة واعية تستخدم المفردات المعمارية الموروثة و المترسخة بمهارة مع إعادة تفسيرها و صياغتها بعناصر معمارية مبتكرة تتفاعل مع المحيط و ارثه الثقافي مع استخدام الإمكانيات المتاحة و التقنيات المعاصرة ومن امثلة ذلك :

أبراج البحر في أبو ظبي : الأبراج ذات الواجهات الزجاجية منتشرة في مختلف الدول عبر العالم، مهما كان المناخ الذي يسودها، حتى أنها تنتشر في البيئة الصحراوية القاسية مثل المملكة العربية السعودية ودولة الإمارات. المباني الزجاجية

عامة لا تمنع أشعة الشمس من دخول المبنى كما هو الحال بالنسبة لمباني

الطوب، ولذلك تتطلب المباني الزجاجية في المناطق الحارة، المزيد من التكييف وبالتالي ترتفع تكلفة الطاقة، ولكن ذلك يتغير إذا تم بناء الأبراج الزجاجية بطريقة ذكية ومتطورة، مثلما هو الأمر في أبراج البحار في أبوظبي.



الشكل رقم 24 (المشربية التقليدية أبراج البحر أبوظبي)
المصدر: albayan.ae

المشربية التقليدية التي كانت تزين نوافذ البيوت العربية التقليدية منذ القرن الـ14. هذا التصميم الهندسي الذكي للمشربية يوفر كلا من الظل والخصوصية، وفي نفس الوقت يسمح بإطلالة خارجية طوال الوقت.

متحف زايد الوطني: يقع المتحف في جزيرة السعديات ،

أبوظبي ، الإمارات العربية المتحدة ، كان الهدف هو الجمع بين شكل معاصر عالي الكفاءة وعناصر من التصميم العربي التقليدي والضيافة لإنشاء متحف مستدام وترحيبي وثقافي الفكرة التصميمية للمتحف استلهمت من شكل ريش جناح الصقر الذي يعد من احد اهم



الشكل رقم 25 (متحف زايد أبوظبي)
المصدر: bayut.com

رموزالموروث الثقافي في دولة الامارات العربية المتحدة و تعكس تصميم المتحف التي استوحات من الديناميكية الطيران و ريش

الصقر و يضيف التصميم المعاصر مع المواد و طرق التشييد بعدا جماليا و حدث معماريا و ثقافيا مهم سيترك اثرا على المنطقة بأكملها.

دار الأوبرا بدبي: يقع المشروع على جزيرة خور دبي المنفصلة جانب برج خليفة مساحة كبيرة تقدر بحوالي 60.000 متر ربع، تم استيحاء تصميم دار الاوبرا في دبي من الطبيعة الصحراوية للمدينة وما تحويها من جبال وكتبان رملية، حيث يبدأ سطح المبنى بالارتفاع تدريجيا ليصل إلى القمة ثم يبدأ بالهبوط بطريقة فنية انسيابية ذات مظهر جذاب، ليشكل ما يشبه الهرم لكن بدون حواف حادة كمظهر التلال الرملية تماماً فكرة تصميم دار الاوبرا في دبي منسجمة



الشكل رقم 26 (دار الاوبرا بدبي)
المصدر: lariatpress.com

تماما مع طبيعة الحياة في تلك المدينةفهو عبارة عن مشروع متكامل من كل النواحي بهدف الصعود بالمشهد الفني للمدينة والارتقاء بحضارتها و مواكبة لمسيرة التطوير التي تنتهجها



الشكل رقم 27 (متحف مصر)
المصدر: al.ain.com

متحف مصر الجديد: اهتم المعماري بالحفاظ على الطراز الفرعوني في المشروع فقام بوضع عناصر فرعونية بواجهات المباني الإدارية و السكنية (أعمدة و المسلات و التماثيل الفرعونية) و اما عن الجزء الترفيهي الذي تحتضنه المباني وضع ثلاث تشكيلات هرمية تتوسط المشروع وتم انشاء المبنى من الخرسانة المسلحة مع

استخدام بعض مفردات الانشاء المعدني في تصميم الاهرام الموجودة بمنطقة النادي الصحي و أجزاء من اسقف المول مع تغليف بالزجاج للاستفادة من الإضاءة الطبيعية و جعله عنصر جذب معماري و ناتج التطور التكنولوجي



الشكل رقم 28 (ملعب الطاقة)
al.ain.com

ملعب الطاقة قطر: القحفية أو الطاقة، هي غطاء رأس منتشر بشكل واسع في البلدان لإسلامية، خصوصاً في أوقات الصلاة والأعياد الدينية، لكنها تحولت إلى تصميم لأحد الملاعب التي ستستضيف مونديال قطر .

ب- المفاهيم الخاصة بالمشروع: مخيمات الشباب

1- مؤسسات الشباب :

1-1 تعريفها: تعرف المؤسسات الشبانية حسب المادة 20 من المرسوم التنفيذي رقم 07-01 المؤرخ في 17 ذي الحجة عام 1427 الموافق لـ 6 يناير سنة 2007 على انها مؤسسات شبانية ذات طابع اجتماعي تربوي و تسلية تابعة للديوان وهي مخصصة لتنظيم أوقات فراغ الشباب و شغلها بصفة نافعة في اطار مهام الديوان .
مؤسسات الشباب المنصوص عليها أعلاه هي : -دور الشباب-مؤسسات الشباب-القاعات المتعدد الخدمات للشباب-مخيمات الشباب-المركبات الرياضية الجوارية.

2- مخيمات الشباب: هي مؤسسة تربوية تخضع لتنظيمات إدارية اجتماعية نفسية و صحية و هو عبارة عن فضاء تجتمع فيه مجموعة من الفعاليات و تختلف من وسط الى اخر غير مقتصر على فئة محددة او على شخصية بل هو علاقات عامة مرتبطة و هو كذلك ملتقى الأطفال و اليافعين واطر يتحملون المسؤولية و تمتد الفترة الزمانية لهذا المجتمع المصغر من 15 الى 21 يوماً بالنسبة للمخيم القار و يشكل ملجأ لمحبيه لتكسير جو التعب و الروتين الذي يعيشونه في حياتهم اليومية .



الشكل رقم 29

المصدر BOUKING.COM

أفضل 10 مخيمات الشباب في مصر

3- نظرة تاريخية عن المخيمات (كتاب السياحة و البيئة المستدامة :تحديات و افاق مستقبلية):

يرتبط ظهور المخيمات بفترة تاريخية معينة فقد أدت التحولات التي عرفتها أوروبا ما بعد الثورة الصناعية و ما تلاها من مستجدات اقتصادية سياسية و اجتماعية الى رغبة المهتمين بالقطاع التربوي في إعطاء الأهمية للطفولة قصد إخراجها من دوامة الصراعات الاقتصادية و السياسية و ما يمكن ان ينتج عنها من مخلفات سلبية على المستوى الاجتماعي ففكروا في عقد تجمعات طفولية بعيدة عن صراعات المدن و الازمات التي تعاني منها و من تم ظهرت المخيمات كأساس للترويج و التنشيط في اطار تربوي سليم.

حيث نشأ اول مخيم سياحي باسم (كلوك -سربيا)بالقرب من العصمة اليوغسلافية بلغراد عام 1956 و تقسم المخيمات السياحية الى نوعين :

أ- /المخيمات السياحية للراحة و الاستئناس و تسمى بالمخيمات الموسمية و تعمل فقط في فترة الصيف

ب- /المخيمات السياحية التجارية تقوم بإنشاءها شركات سياحية التي تعتبر اقتصادها واحد منها و تكون إدارة المخيم السياحي من قبلها يعمل هذا النوع طيلة أيام السنة

4- تصنيف المخيمات :

تصنف المخيمات الى عدة أصناف و تختلف من حيث الموقع الجغرافي و من زاوية الاستفادة ثم ما يهم الاشراف حيث تتوزع المخيمات الى مراكز ترفيهية تشرف عليها و تأطرها و تمويلها كتابة الدولة المكلفة بالشباب و تدخل ضمن الخدمات الغير مباشرة التي يقدمها هذا القطاع العمومي او الخدمات الغير مباشرة التي يمولها و يشرف عليها هذا المرفق و تأطرها جمعيات و منظمات الطفولة و الشباب المختصة في النشاط التخييمي.

ثم هناك مخيمات تربية تنظم داخل مراكز الاصطياف تمويلها قطاعات أخرى عمومية و خاصة و لهانفس الأهداف

4-1-المخيمات الشاطئية: عبارة عن مصطفات في بنايات او خيم.....تقع على الشاطئ طبيعة المخيم تفرض برنامج معين (العاب شاطئية .حصص سباحة)



الشكل رقم30

المصدر BOUKING.COM

مخيم رأس الخيمة -الامارات-

4-2-المخيمات الجبلية: يختلف المخيم الجبلي عن المخيم الشاطئي اختلافا طبيعيا حسب وقوعه بالجبال او الغابات و يسطر له برنامجا حسب طبيعة المخيم (العاب خارجية -جولات استطلاعية - اكتشافات..)

4-3-المخيمات القارة: يقيم به الأطفال مدة محددة 15 الى 21 يوم

4-4-المخيمات الحضرية: مخيمات يومية تستقبل الأطفال طيلة اليوم و يغادرونها في المساء(من 3 الى 10 أيام)



الشكل رقم31

المصدر BOUKING.COM

مخيم عند سفح الجبل -ابوظبي-

هناك تصنيف اخر للمخيمات :

أ-مخيمات الاطفال -10-14 سنة :تهدف هذه المخيمات الى تعويد الصغار تحمل المسؤولية التي تتناسب مع قدراتهم مع توالي تشجيعهم على تنمية الثقة بالنفس و تحتاج هذه المخيمات الى مشرفين على درجة عالية من الخبرة

ب-مخيمات الفتيان 14-18 سنة :تعتمد على تحقيق الكثير من التوازن بين احتياجات الفتى و نظرة المجتمع اليه و الهدف منها تغيير الجو للفتيان و خاصة انهم في مرحلة المراهقة التي تنتاب فيها الفتيان نوبات من الصراع النفسي نتيجة للتغيرات الجسمية و الفسيولوجية التي يحس ازاءها انه لم يعد طفلا يعتمد على اسرته اعتمادا كلياً و انما اصبح انسانا اخر يسعى الى اثبات ذاته في حياة استقلالية

ج-مخيمات الشباب 18-25 :وهي مرحلة يهتم فيها الفرد بذاته و مظهره و يطمح في ان يلفت النظر اليه بما يمارسه من الوان النشاط العنيف مع الميل الى حياة الجماعة على ان يكون له رأي في اختيار أعضائها (ضمان حرية الرأي بما لا يتنافى مع المبادئ التي يقوم عليها بناء مجتمع)

د-مخيمات المرضى :تقام هذه المخيمات للمرضى لإتاحة الفرصة لهم للحياة في جو يغيّر الجو الذي يعالجون فيه و تنمو هذه المخيمات عادة في ظل رعاية طبية

هـ-مخيمات المعوقين :المعوقون هم ذوو العاهات أو ضعاف العقول و تهدف هذه المخيمات الى اتاحة الفرصة لهم لاكتساب قدر من الخبرات و المهارات التي تناسب ظروفهم

و-مخيمات الجائحين : تعد مخيمات لايواء الجائحين لدراسة أسباب انحرافهم من الناحيتين النفسية و الاجتماعية و محاولة إيجاد علاج هذه الأسباب وقد تتخذ هذه المخيمات بعد فترة من العلاج لتأهيل روادها للحياة العامة

ز-المخيمات الفنية :و هذه المخيمات تقام لممارسة أنواع مختلفة من الفنون مثل الفنون الموسيقية او المسرحية او الفنون التشكيلية و يمارس الهواة هوايتهم في هذه المخيمات بعيدين عن حياة الضوضاء و في جو يسمح لهم بالابداع و الخلق

ح-مخيمات العائلات :تعتبر هذه المخيمات اصعب أنواع المخيمات فهي تحتاج الى برامج متعددة لتقابل مراحل النمو المختلفة لمرتابيها على ان هذه البرامج يجب ان تتسم بشيء غير قليل من المرونة

ط-المخيمات الترويحية: تقام هذه المخيمات بغرض الترويح خصوصا خلال فصل الصيف و تقام بجوار المرافق المائية و على الشواطئ البحار و البحيرات و الأنهار و اصبح روادها من جميع الفئات

ي- مخيمات اللاجئين : هو مكان يأوي سكانا لجؤوا إليه لأسباب قسرية أو الهاربين من حروب و عادة ما يكون سكان هذا المخيم من الملاحقين سياسيا، أو يكونون ضحايا لعمليات تهجير أو تقاديا لعمليات تطهير وتطبيق تسمية مخيم للاجئين على المأوى الذي يلجأ إليه أيضا ضحايا الكوارث الطبيعية والمجاعات (ضحايا بيئة) عادة ما تقوم مؤسسات إنسانية ببناء هذه المخيمات من ضمن تلك المؤسسات الأمم المتحدة والصليب الأحمر يمكن لمخيم للاجئين واحد أن يستوعب أحيانا مئات الألوف أو حتى الملايين من اللاجئين.مع أن فكرة مخيمات اللاجئين تقضي بأن يكون المخيم مأوى مؤقتا لسكانه ليعودوا إلى ديارهم حالما سمحت لهم الأوضاع بعد زوال أسباب اللجوء، لكننا نرى أن



هناك مخيمات قد طال وجودها لمدة عقود كمخيمات اللجوء الفلسطينية التي تحولت من الخيم إلى البناء.

الشكل رقم 32

المصدر MOBTADA.COM

مخيم للاجئين - سوريا-

5-مجتمع التخيم: يشكل المخيم مجتمعا من الناس يتعاون الجميع فيه و يحس كل منهم بإحساس الاخرين و يشعر بشعورهم و هذا المجتمع يحتاج الى كافة الخدمات من الطعام و الشراب و خدمات البريد و التليفون ...

6-طاقة المخيمات: تختلف طاقة إقامة المخيمات من بلد الى اخر كما تختلف السعة حسب الغرض الذي

خصص المخيم من اجله فهناك مخيمات دائمة و مخيمات مؤقتة

المخيمات مهما اختلفت مستوياتها و احجامها يجب ان تشمل على المنشآت التالية :

أ-الاستعلامات

ب-إدارة المخيم

ج-المخازن

د-معدلات المرافق

هـ-قاعة السينما و المسرح

و-المستشفى

ز-الملاعب و المنشآت الرياضية

ح-السوق و الكافيتريا

ط-الإذاعة

7-شروط الاستفادة:

حسب المادة 24 من المرسوم التنفيذي رقم 07-01 المؤرخ في 17 ذي الحجة عام 1427 الموافق ل 6 يناير سنة 2007 الذي يخصص مخيم الشباب لاستقبال الأطفال و المراهقين و الشباب خلال أوقات فراغهم و تنظيم نشاطات تسلية تربوية و سياحية لفائدتهم تكتسي أنشطة مخيم الشباب طابعا دائما .

8-أهداف مخيمات الشباب :

يكلف مخيم الشباب في إطار المهام المنصوص عليها في المادة 08 من المرسوم التنفيذي رقم 07 - 01 المؤرخ في 17 ذي الحجة عام 1427 الموافق ل 6 يناير سنة 2007 شاشبما يأتي:

- تطوير حركية الشباب.

-تنظيم وتطوير المبادلات الوطنية والدولية للشباب

-تنظيم نشاطات تسلية مثل الجولات على الأقدام أو بكل وسيلة أخرى والتخيم المعسكر لفائدة الشباب

-تنظيم لقاءات ثقافية وعلمية لفائدة الشباب.

-احتضان كل اللقاءات والأيام الدراسية وتربصات التكوين لفائدة الشباب والأطفال.

-توفير كل الخدمات التي من شأنها ضمان الشروط الحسنة لإقامة الشباب.

-توفير وسائل تنظيم نشاطات سليمة وتربوية للشباب قصد تدعيم الصداقة بين الشباب.

-المساهمة في تطوير أنشطة الإعلام والاتصال والوقاية العامة و التربية و المواطنة و الاصغاء النفساني

-يمكن أن يستخدم مخيم الشباب خلال الموسم الصيفي كمكان تنظيم مراكز العطل و التسلية

للأطفال و الشباب طبقا للتنظيم الساري المفعول.

ج-المعايير النظامية لتصميم مخيمات الشباب :

*-بيت شباب صغير يتسع30-50 سرير

*-بيت شباب متوسط الحجم40-100 سرير

*-بيت شباب كبير100-250 سرير

*-بيت شباب كبير جدا250-600 سرير

العدد الشائع لهذه البيوت من 120-180سرير ولا يتجاوز في اقصى الحالات ال400 سرير

كما ان عدد الاسرة يعتمد على نسبة عدد الزوار و ينسجم بشكل افضل مع عدد الحضور الذين يتوافدون في فترة الأعياد.

1-الموقع: مفتوح و امن من الرياح و الغرف الرئيسية تتجه نحو الجنوب و الجنوب الغربي .

2-برنامج السكن للغرف ذات المقياس النموذجي :

*اثناء النوم لكل سرير 2.2-2.8م

*من اجل اسرة بطابقين.....1.8-2.00م

*غرفة الى اثنتان تتسع الواحدة.....20-30سرير

*غرف نوم صغيرة.....4-12 سرير

*غرف عادية.....8 اسرة

-وبشكل طبيعي يجب ان تكون هناك غرفة للمرضى و الحالات الخاصة تتسع من سرير الى اثنين.

وتتوزع نسبة الزوار بين 40% اناث و 60% ذكور يقيمون في طوابق منفصلة و بأروقة مغلقة.

وقد تتغير نسبة توزيع الزوار بالنسبة للتصنيف السابق

*ارتفاع الغرف 2.50 ≤ 2.80م

*مساحة غرفة نوم مشتركة بأسرة من طابقين لكل سرير 1.05 م

*اما اذا كانت الاسرة خشبية و بطابق واحد فالمساحة المقررة لكل سرير -1.2-1.5 م

*و الاسرة الخشبية ذات طابقين فهي 1.1 م

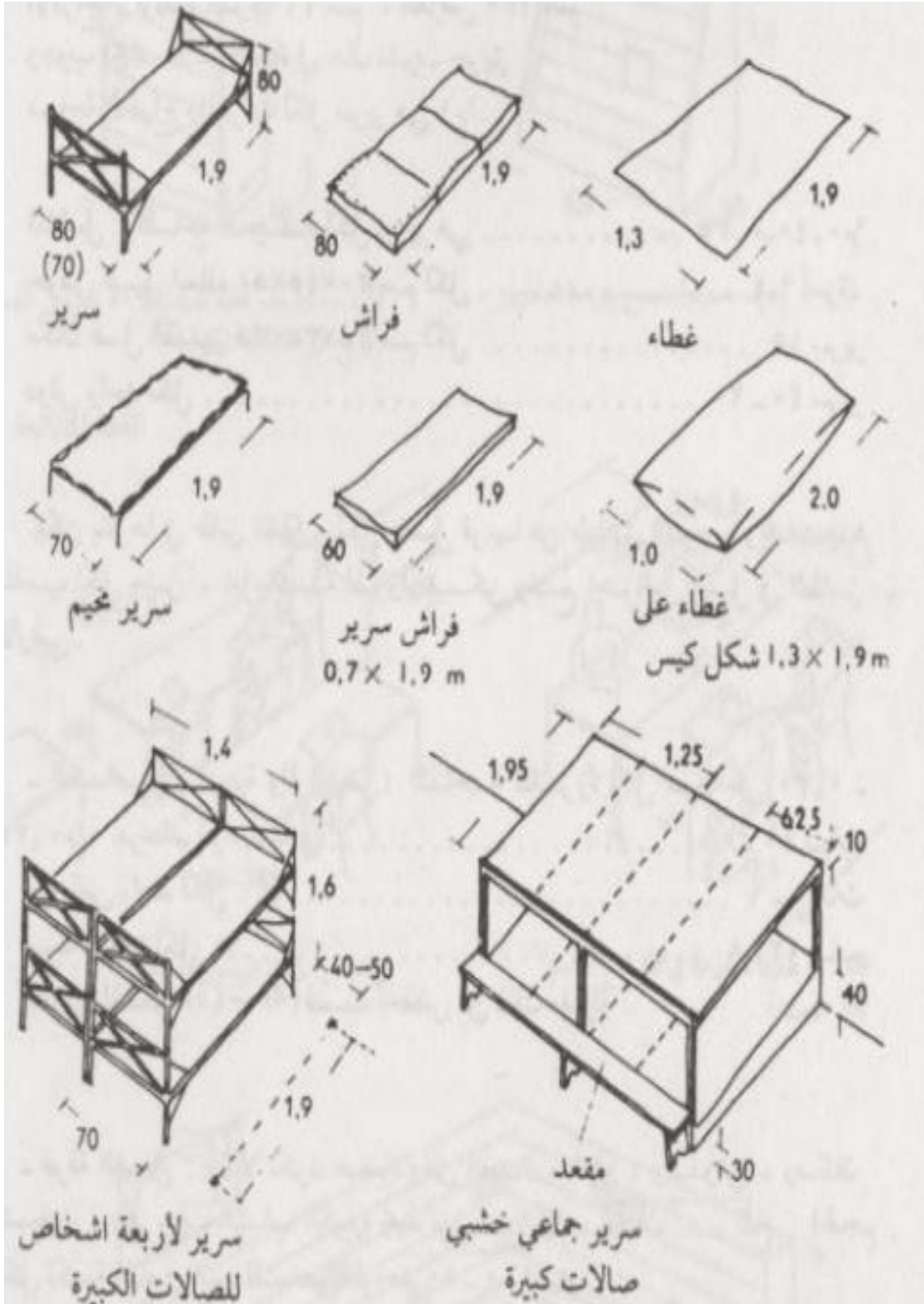
عادة تؤخذ المساحة لكل سرير 1-1.5 م كما نلاحظ هناك غرفة للاجتماعات بعيدة عن غرف النوم لتجنب

الضوضاء و قريبة من الممر الرئيسي و كما يجب وضع المطابخ المخصصة للزوار و الحرس قريبة من

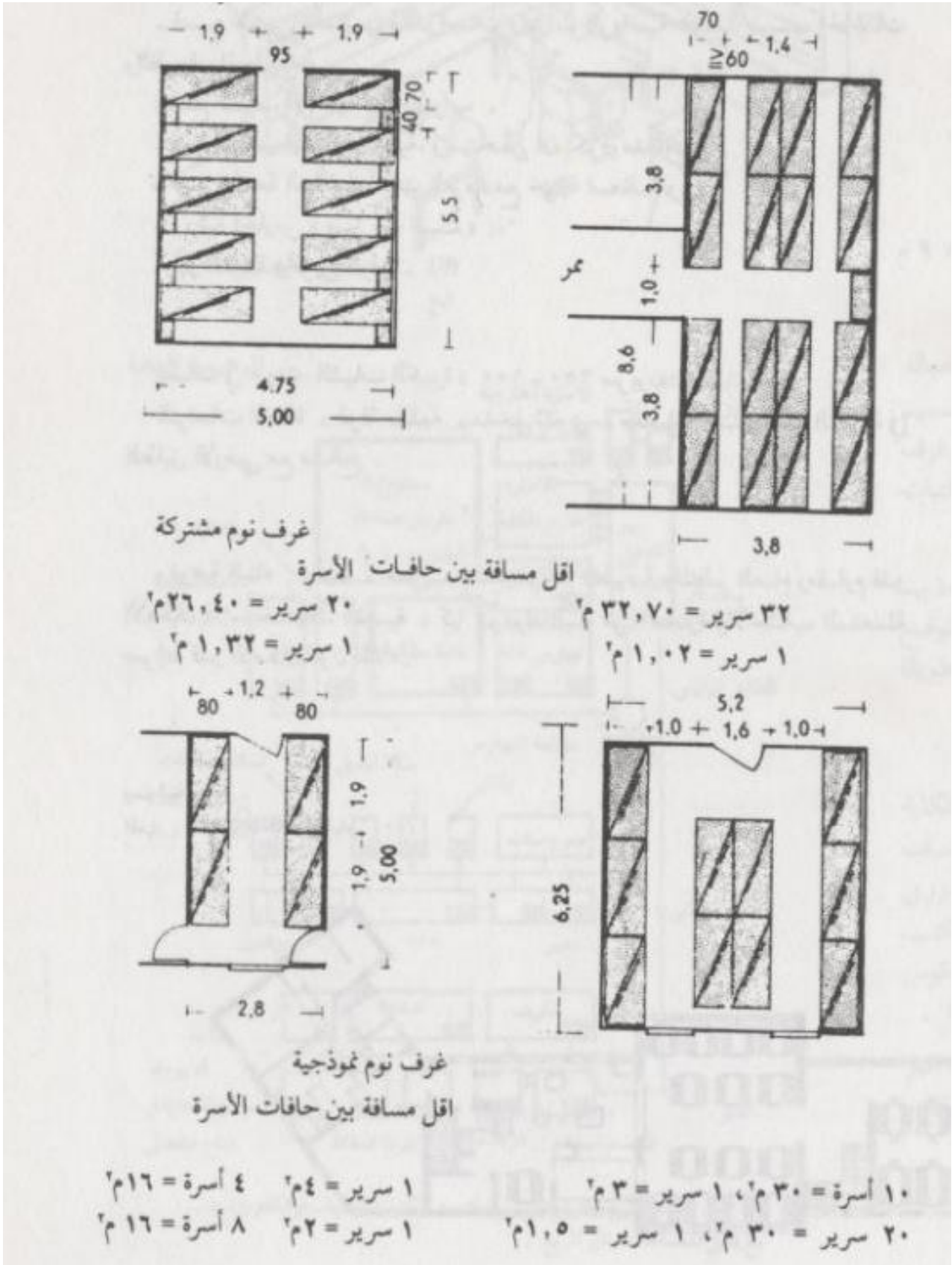
المدخل و مضاءة من الجانبين .

تغطى الجدران بالخشب المرصوف و تحوي على أماكن لحقائب الظهر و مقاعد مطوية .

صور توضح مقاييس النظامية للأثاث في بيوت الشباب:



الشكل رقم 33 (مقاييس النظامية لأثاث في بيوت الشباب)
المصدر : كتاب عناصر التصميم و الانشاء المعماري



الشكل رقم 34 (المعايير النظامية للثلاث في بيوت الشباب)

المصدر : كتاب عناصر التصميم و الانشاء المعماري

3-المطبخ :

المساحة المخصصة لكل سرير2م0.5

أ-مطبخ الزوار المقيمين يحوي على تسهيلات المطبخ و يمكن ان يتواجد في غرفة عادية بالنسبة لبيت الشباب صغير ،اما في البيوت الكبيرة نسبيا فيجب ان يكون متكاملا و منفصلا عن مطبخ الحارس و تكون الأدوات متوفرة بسخاء من حيث القدور الكبيرة سعة (100 لتر) و مصاريف المياهالخ

ب-المطبخ الجوال او مطبخ الزوار غير المقيمين يجب ان تتوفر فيه السعة لعدد كاف من الأشخاص ليأكلوا و يجلسوا في أي وقت وحتى في أوقات الشتاء .

ج-مطبخ الحراس بالقرب من المدخل و بباب زجاجي ونوافذ تسمح بالرؤية الخارجية بشكل جيد وكوة مطلة على القاعات المشتركة و بتصريف للمياه المزدوج من حيث الاحواض و المصارف و بوضع رفوف بعرض 60 سم تحت النوافذ مباشرة و بطاولة للمحاسبة مجهزة بإقفال و مأخذ كهربائية للاستعمالات المختلفة و تستعمل السطوح المنخفضة في حالة استعمال افران الغاز لوضع المقالي و الاباريق الكبيرة بشكل مريح .

-بالنسبة للمغاسل الخزفية و الخزائن فمكانها مجاور لكوة الطعام و بعيدة عن المطبخ الأصلي ذلك ان الانية الخزفية تغسل من قبل الزوار انفسهم .

- مخزن الطعام مجاور للمطبخ طويل ضيق و مهوى

- طابق الحارس المشرف يتكون من ثلاث غرف بمساحة اصغرية للغرفة 16 م2 و بمطبخ مشترك قد يكون في نفس الطابق او منفصلا عنه و في الحالة الثانية يجب ان يكون في الطابق الأرضي و يجاور غرفة الاستقبال كما يجهز بغرفة الى غرفتين مع حمام يخصص للإناث .

- تخصص مساحة 7 م2 لكل مستخدم

-تخصص مساحة 7م2 لكل مستخدم

4-المدخل: محمي من الرياح قدر الإمكان و بطريق موصلة الى شارع و يسهل على الحارس مراقبته

5-الاروقة :

بعرض مناسب و الأبواب تفتح الى داخل الغرف 1.3-1.5م اما الاروقة المتوسطة التي تفتح الأبواب عليها فالعرض لا يقل عن 2-2.2 م

6-الادرج :

ارتفاع الادرج 16 سم العرض 130 سم وجوب إيجاد سلاالم النجدة في حالة نشوب حريق مساحة الادرج و الممرات لكل سرير هي 1 م2

7-المغاسل :

المساحة المخصصة لكل سرير هي0.35-0.4م²
 حوض غسيل ابعاده 50×45×20سم لكل 4-6 أسرة
 مكان غسل القدمين 35×35×25 سم لكل 15 سرير
 دوش واحد لكل20-40 سرير

يمكن بناؤها في طابق القبو لكن يفضل قربها من طوابق النوم و يحدد عدد مناسب لكل جنس اما بالنسبة للزوار فيمكن وضع احواض غسيل في الطابق الأرضي.

8-العناصر الصحية و المراحيض :

المساحة المقررة لكل سرير هي0.30-0.35م²
 مرحاض واحد لكل8-10 شباب
 مرحاض واحد لكل6-8 اناث
 مبلولة واحدة لكل8-12 شباب

9-غرفة الغسيل :

ان لا تكون صغيرة و على اتصال بالحمام و الدوش و مكان التسخين و في بيوت الشباب الكبيرة يجب تزويدها بالآلات تجفيفالخ

الحجم الكلي لكمية المياه في اليوم للشخص الواحد 80-100 ليتر

-قسم تخزين الحقائب و الدراجات و الأدوات الرياضية مختلف حسب الحاجات و الظروف المحلية

-قطع تنظيف الأحذية امام الأبواب

-قسم تجفيف الملابس الرطبة و يستحسن ان تكون مدفأة

-قسم الخدمة العامة لمتطلبات الغرف مع خزانة اسعاف اولي

-ورشة الحارس -مسؤول البيت-

-قبو للتدفئة و تخزين الوقود

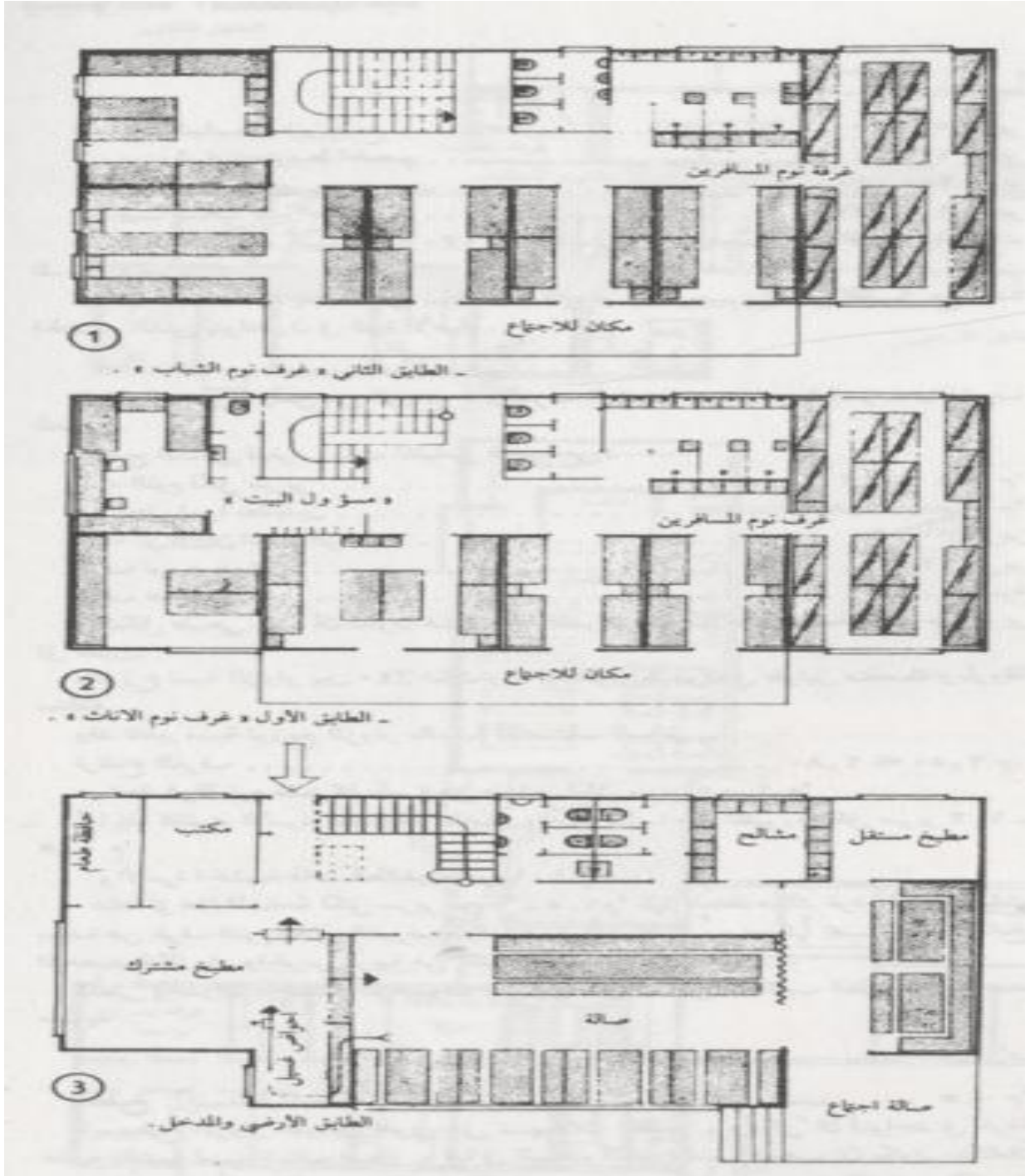
يضاف في بيوت الشباب الكبيرة 100-250 سرير:التراسات المغطاة ، غرفة مظلمة ،مدخل ثانوي ، مغاسل

للاستعمالات النهارية في الطابق الأرضي مع المشالح

10-نوعية البناء :

بسيط ، عملي ، منسجم مع الطبيعة و المنظر العام و مقاوم قدر الإمكان للاستخدامات القاسية كما ان مواد البناء من الحجارة و الاخشاب المستعملة صريحة قدر الإمكان دون طلاء.

11- نموذج تصميمي لبيت شباب :



الشكل رقم 35 (نموذج تصميمي لبيت الشباب)
المصدر : كتاب عناصر التصميم و الإنشاء المعماري

الخلاصة العامة :

تم التطرق في هذا الفصل لدراسة موضوع الهوية و التعمق في مفاهيمها و مستوياتها و أنواعها و مختلف الاتجاهات المعمارية التي انبثقت نتيجة الجدل الكبير في موضوع الهوية ،فالاتجاه الاول يؤكد على ضرورة المحافظة على هوية المعمارية لكل منطقة مع مراعاة خصوصياتها و ثوابتها و الاتجاه الثاني الذي نعتبره قطيعة لكل ما هو اصيل و تراث و احداث عمارة حديثة تعتمد على كل ما هو عصري أما الاتجاه الثالث فهو هجين بين العمارة التقليدية و العمارة الحديثة و الذي سيتم تجسيده من خلال مشروعنا الحالي وذلك من اجل ترسيخ هويتنا في الفئات الشبانية و محاولة تلبية حاجياتها لكل ما هو عصري و حديث بالإضافة أننا تطرقنا لمختلف مفاهيم مخيمات الشباب واهدافها التي نطمح ان نحققها من خلال هذا المشروع مع التقيد بمختلف المعايير النظامية المدروسة و لفهم اعرق لمشروعنا ندخل مباشرة للفصل الموالي .

الفصل الثاني:

الدراسة التحليلية

مقدمة :

تساهم المخيمات الشبانية في تنمية العنصر البشري و تنشئة الشباب فهي تشكل فرصة للتحفيز على البحث و المبادرة و الارتقاء بالقدرات و المواهب و تعزيز روح الوطنية و انتماء للهوية الثقافية والدينية و المعمارية لكل منطقة و من أجل الفهم الأعمق لمثل هذه المشاريع نتطرق من خلال هذا الفصل لثلاث محاور مهمة ونستهلها بتحليل مشاريع كتبية وواقعية من أجل فهم المعنى لمجالات المشروع ووظيفة كل مجال و العلاقات بينها من حيث القوة و الضعف بالاطافة الى موصولية المشروع و علاقته بالمشاريع المجاورة ، ثم نتطرق للمحور الثاني و الذي يتمثل في تحليل منطقة الدراسة انطلاقاً من نواة الأولى للنسيج المعماري لمدينة مستواة ثم دراسة اهم المباني التاريخية من اجل استخراج النمط المعماري للمنطقة ثم المرور للمحور الثالث و الذي يتمثل في تحليل الأرضية و ذلك من اجل استخراج نقاط القوة و الضعف و في الأخير نخرج بخلاصة عامة و المتمثلة في البرنامج المساحي للمشروع .

أ-تحليل أمثلة المشروع :



الشكل رقم 36 (مخيم الشباب white river)
المصدر WWW.WHITE RIVER
YOUTH CAMP.COM

1-مخيم الشباب WHITE RIVER:

1-1)البطاقة التقنية للمشروع :

*التسمية: white river youth camp

*الموقع : يقع في غرب تكساس 45 دقيقة جنوب شرق

لوبوك

*المساحة الاجمالية: 100800M2

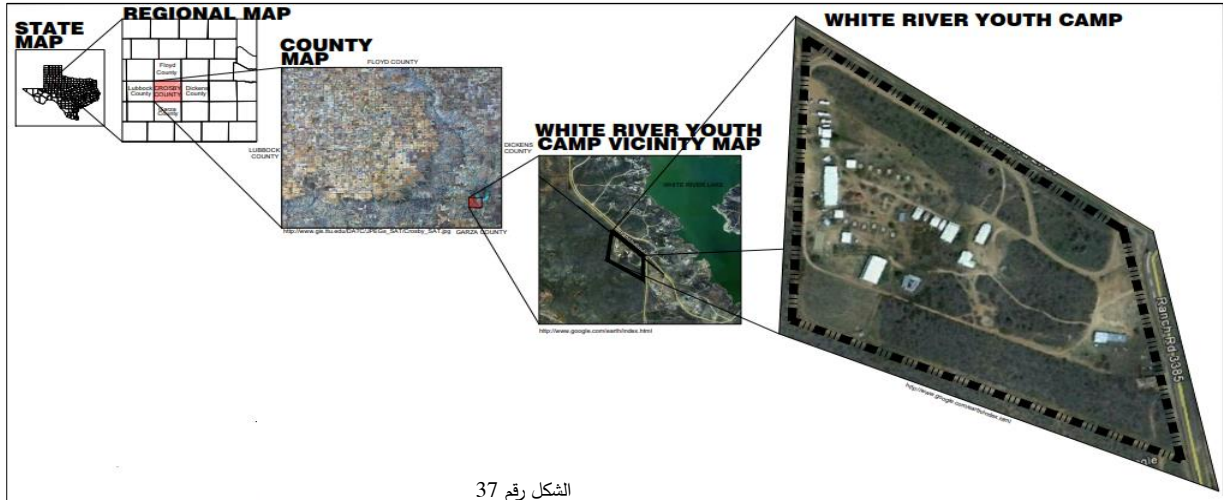
*تاريخ الإنجاز : 15 مارس 2012 مارس

1-2)الدراسة العمرانية :

1-2-1) دراسة الموقع :

1-1-2-1) موقع المشروع:

يقع المشروع غرب تكساس على بعد 45 دقيقة جنوب شرق لوبوك داخل منطقة غابات كثيفة قريب من بحيرة white الغرض من هذا المخيم هو السماح للشباب ببناء علاقات مع اقرانهم ، و ممارسة العديد من الأنشطة الثقافية و الترفيهية و الرياضيةالخ (الشكل رقم 37)



الشكل رقم 37

المصدر WWW.WHITE RIVER YOUTH CAMP.COM

2-1-2-1) الادماج العمراني

يقع المشروع ضمن منطقة غابات كثيفة وبعيد نوعا ما على المدينة مما جعله غير مدمج مع المحيط العمراني.



الشكل رقم 38

المصدر WWW.WHITE RIVER YOUTH CAMP.COM

3-1-2-1) الموصلية :

يمر بجانب المشروع خط ميكانيكي هام ليربطه بالمنطقة المجاورة (مجموعة سكنية) وبذلك يسهل عملية الوصول

الشكل رقم 39

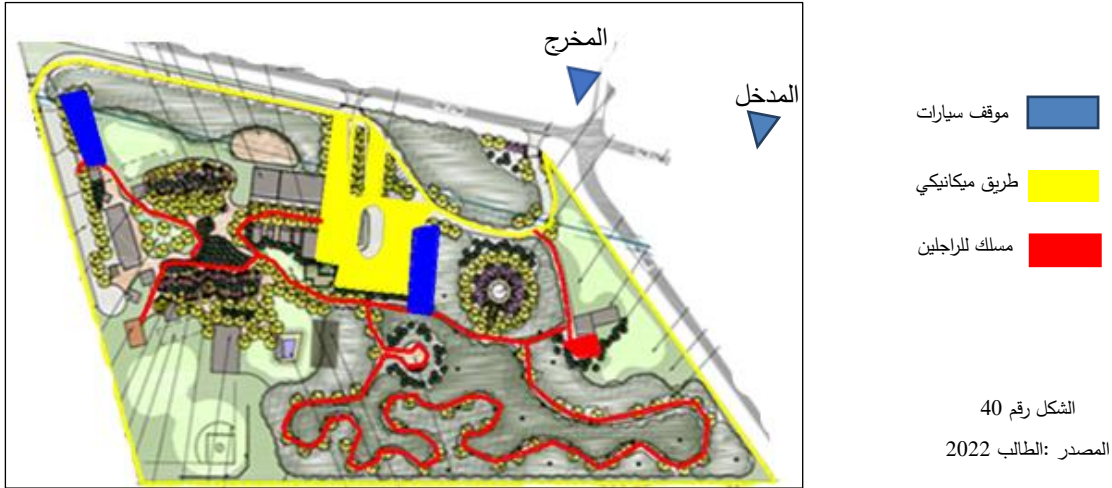
المصدر WWW.WHITE RIVER YOUTH CAMP.COM



1-2-2)دراسة مخطط الكتلة :

1-2-2-1)المدخل و الحركة داخل المشروع :

لدى المشروع مدخل و مخرج مستقلين بينهما حاجز من اجل حجب المشروع لدى الزائر من اجل اثناء فظوله للدخول و اكتشاف يرتبط المدخل باحة مهيئة بمساحات خضراء و مواقف سيارات كتمهيد للمشروع وجوالطريق الميكانيكي يلتف بالمشروع اما في الوسط يتم التنقل عبر مسالك (مسارات غير معبدة) و هذا من اجل اجبار الشباب للمشى او استعمال مركبات هذه المسارات ذات شكل عضوي من اجل الفظول و الاكتشاف



1-2-2-2)القطاعات المكونة للمشروع :

ينقسم المشروع الى قطاعين هامين:

*-القطاع الأول: يمثل جزء الأكبر من مساحة المشروع وهي عبارة على مساحات خارجية و مسالك و مواقف سيارات .

*-القطاع الثاني: يمثل الجزء المبني من المشروع و المتمثل في إدارة ،خيم، مطعم ،كافيتيرياالخ



الشكل رقم 41
المصدر: الطالب 2022

1-2-2-3) المحجمية :

المشروع عبارة على كتل منفصلة ذات احجام بسيطة مكعب و متوازي المستطيلات صممت من أجل أداء وظيفة معينة في المجال الذي تشغله .



الشكل رقم 43

المصدر WWW.WHITE RIVER YOUTH CAMP.COM



الشكل رقم 42

المصدر WWW.WHITE RIVER YOUTH CAMP.COM

1-2-2-4) الواجهات: واجهات المشروع ليست جذابة و ذات فتحات صغيرة



الشكل رقم 46

المصدر WWW.WHITE RIVER YOUTH CAMP.COM



الشكل رقم 45

المصدر WWW.WHITE RIVER YOUTH CAMP.COM



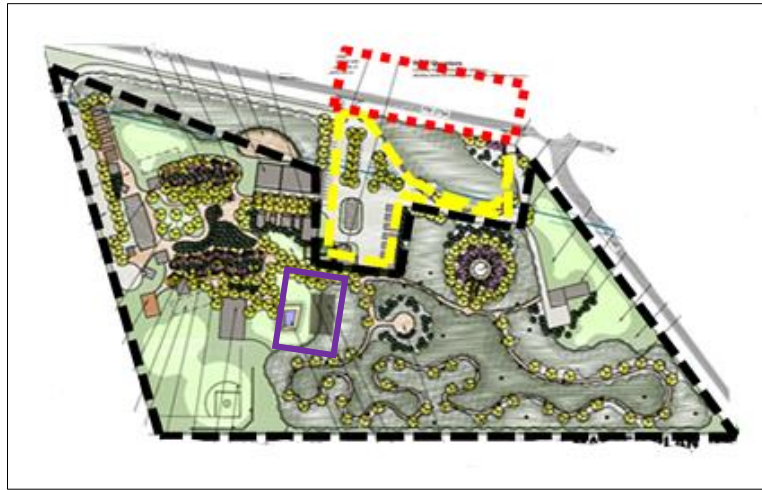
الشكل رقم 44

المصدر الطالب 2022

1-3) الدراسة المعمارية :

1-3-1) التدرج في المجالات :

هناك تدرج في مجالات المشروع بداية من المجال العام والمتمثل في المحور الميكانيكي و يليه مجال نصف عام يتمثل في ساحة المدخل و مواقف سيارات الزوار ثم يليه المجال النصف خاص و يتمثل في (محلات تجارية -سكنات الموظفين) ثم المجال الخاص المتمثل في مجالات الخاصة بالشباب المقيمين بالمخيم (مقصورات- مطعم-كافيتيريا-مجالات الرياضية-قاعة الفنون) -الشكل 47-

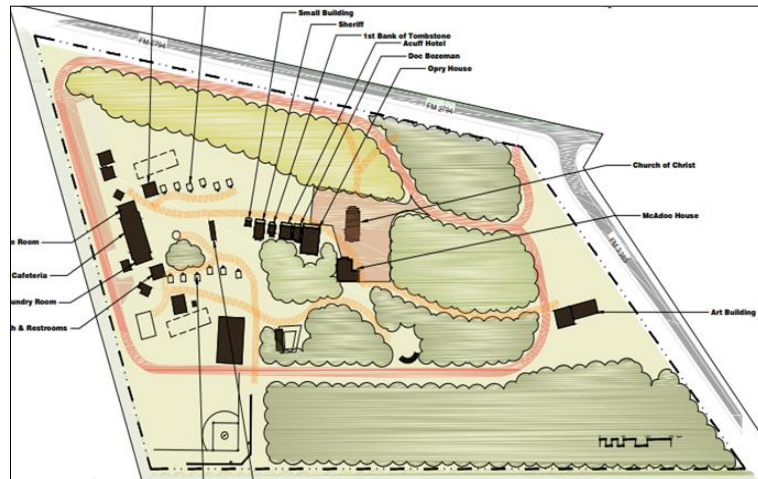


منطقة عامة
منطقة نصف عام	-----
مجال نصف خاص	————
مجال خاص	-----

الشكل رقم 47
المصدر الطالب 2022

2-3-1) التوزيع الفراغي و الوظيفي للمجالات :

المشروع عبارة على كتل متفرقة بأشكال بسيطة المستطيل و المربع تربط بينها مسالك بشكل عضوي



الشكل رقم 48
المصدر WWW.WHITE RIVER YOUTH CAMP.COM

3-3-1) دراسة المجالات المبنية و الغير مبنية



الشكل رقم 49

المصدر الطالب 2022

- مساحة المجال المبني : 2172م²
- مجالات الرياضية + الساحات :
- 24040م²+ 8588م²
- مواقف السيارات: 1000م²
- مجالات الحركة : 25000م²
- مجالات الخضراء: 60000م²

2-مخيم الشباب AranyaQixingYouthCamp

(1-2) بطاقة تقنية للمشروع :

التسمية: AranyaQixingYouthCamp

الموقع: ارانيا -تشينهوانغداو خبي الصين

المساحة: 4700م²

تاريخ الإنجاز: 2017

(2-2) الدراسة العمرانية :

(1-2-2) دراسة الموقع :

(1-1-2-2) موقع المشروع:



الشكل رقم 50

المصدر: ArchitecturalDesignSchool.com

يقع المشروع في مدينة تشينهوانغداو التابعة لمقاطعة خبي في الصين تبعد حوالي 300 كلم شرق بكين على بحر بوهاي اكثر الخلجان عمقا في البحر الأصفر (الشكل 44-45) ،يجلس المبنى وسط قاع من الكثبان الرملية التي تمتد الى شاطئ البحر ، يقدم المبنى برامج خاصة للأطفال و الشباب ليتعلموا مهارات مختلفة .



الشكل رقم 53

المصدر: www.chine.com



الشكل رقم 52

المصدر: www.chine.com



الشكل رقم 51

المصدر: Google earth2022

2-1-2-2) الادماج العمراني :

ان موقع المشروع خارج المحيط العمراني
جعل منه غير مدمج ضمنه .



الشكل رقم 54
المصدر الطالب 2022

2-1-2-2) الموصلية :

يرتبط المشروع بالمنطقة العمرانية عن طريق محورين
ميكانيكيين هامين مما يسهل عملية الوصول اليه .



الشكل رقم 55
المصدر الطالب 2022

2-2-2) دراسة مخطط الكتلة

1-2-2-2) المدخل و الحركة داخل المشروع :

لدى المشروع مدخلين واحد رئيسي يرتبط مباشرة بساحة و الثاني ثانوي يرتبط مباشرة بساحة خارجية

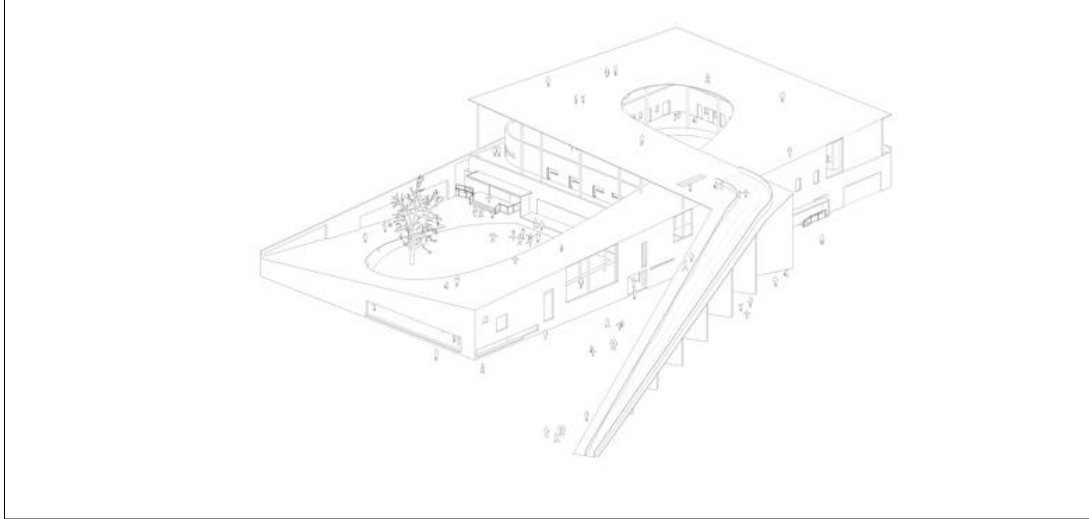
للمشروع، لا توجد حركة ميكانيكية داخل المشروع
الا ان المصمم ابداع في خلق حركة حلزونية
تبدأ من الساحة الخارجية لتجد نفسك في السقف
و قد وضعت كل الألعاب الرياضية فوق لزيادة
في المتعة ثم تنزل مباشرة عبر منحدر (تزلق)
لتجد نفسك في الكثبان الرملية.



الشكل رقم 56
المصدر الطالب 2022

2-2-2-2) المحجمية :

يندرج المشروع ضمن التيار الحديث الذي يركز على الشكل الذي يتبع الوظيفة فنلاحظ ان حجم المشروع بسيط بخطوط انسيابية كما يعتمد على المركزية المتمثلة في الفناء الداخلي للمشروع الذي تتوزع منه باقي المجالات .



الشكل رقم 57

المصدر: ArchitecturalDesignSchool.com

2-2-2-3) الواجهة :

-الواجهة بسيطة بلونين مختلفين الرمادي (اللون الطبيعي للخرسانة المسلحة)البنّي (لون طبيعي للخشب)
 -اعتماد الفتحات ذات الحجم الكبير و في امكن مختلفة في الواجهة تعطي انفتاح مباشر للمشروع من جهات مختلفة (اعلى -اسفل) مما احدث تواصل مباشر بالمجال الخارجي من خلال مناظره الجذابة .
 -استخدام مادة الخشب كغلاف و هذا ما يميز غرف النوم بالاطافة الى الاعتماد الفتحات صغيرة الحجم و هذا من أجل الخصوصية المجال.



الشكل رقم 58

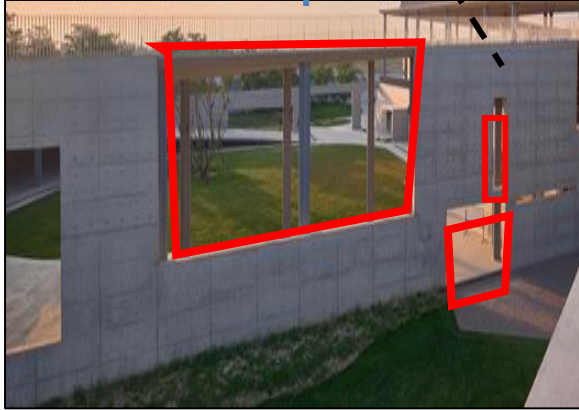
المصدر: ArchitecturalDesignSchool.com

اعتماد الفتحات الواسعة

تموضع الفتحات بأشكال مواضع مختلفة في الواجهة



الشكل رقم 59
المصدر الطالب 2022



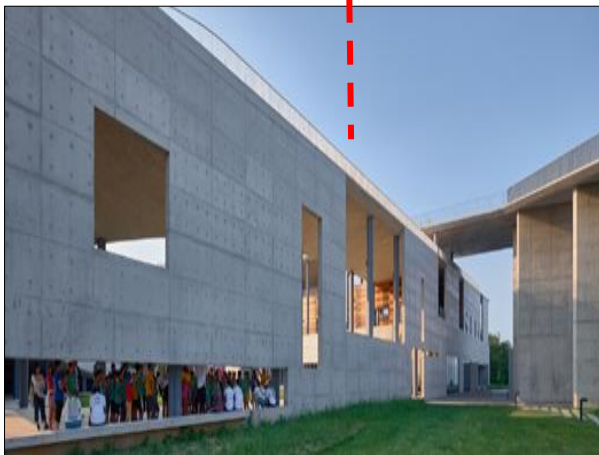
الشكل رقم 60
المصدر الطالب 2022

تتميز غرف النوم بالغللاف الخشبي وفتحاتها الصغيرة

يتخذ المشروع لون الخرسانة



الشكل رقم 61
المصدر الطالب 2022



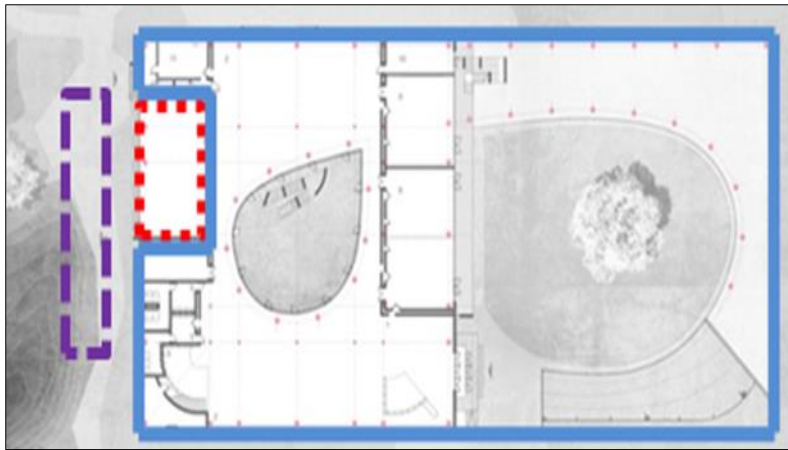
الشكل رقم 62
المصدر الطالب 2022

2-3) الدراسة المعمارية :

2-3-1) التدرج في المجالات :

يوجد تدرج في المجالات في المشروع أولا مجال عام و يتمثل في المحور الميكانيكي خارج المشروع و المجال النصف عام و يتمثل في ساحة المدخل و مجال النصف خاص و يتمثل في المجالات الجماعية و المتمثلة في ساحات

و خصص الطابق الأول لغرف الإقامة و يتمثل في المجال الخاص اما بالنسبة منحدر الحلزوني فهو مجال نصف خاص و يتمثل في نشاطات الرياضية .

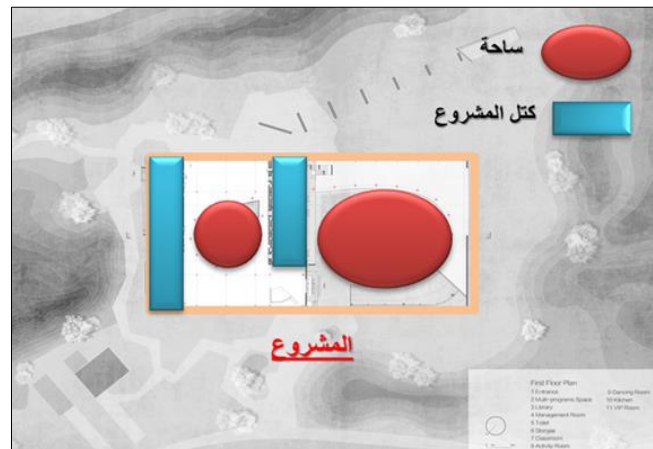


- مجال عام
- مجال نصف عام
- مجال نصف خاص

الشكل رقم 63
الطالب 2022

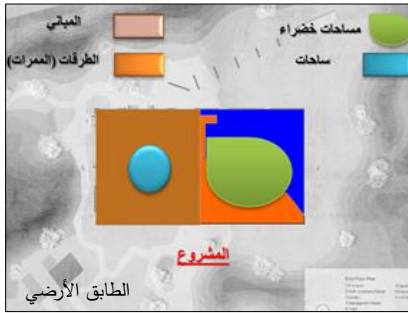
2-3-2) التوزيع الفراغي و الوظيفي للمجالات :

المشروع عبارة على كتلة واحدة بشكل بسيط هو المستطيل و تتمركز الساحة في الوسط بشكل دائري تتوزع حولها مجالات المشروع على شكل اشعاعي .



الشكل رقم 64
الطالب 2022

2-3-3 دراسة المجالات المبنية و الغير مبنية :



الشكل رقم 66
الطالب 2022



الشكل رقم 65
الطالب 2022

المبني : 925م

المساحات الخضراء: 2م500

الساحات: 2م1025

المنحدر الحزوني: 2م2800

3- مخيم الشباب Youth Camp

:rchitecturalCompetition

(1-3) بطاقة تقنية للمشروع :

التسمية : Youth Camp
rchitecturalCompetition

الموقع : بنليس تركيا

تاريخ الانجاز : 2017

مساحة المشروع : 2م6100

(2-3) الدراسة العمرانية :

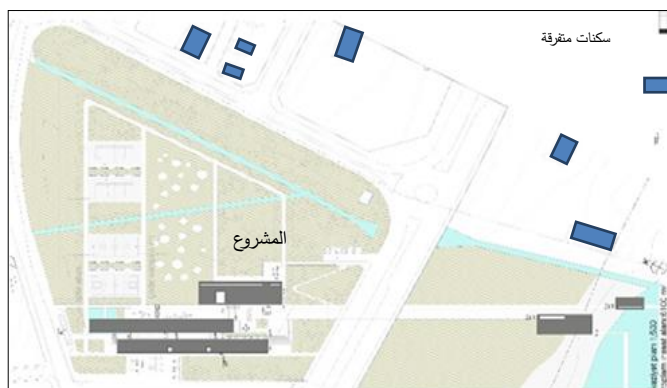
(1-2-3) دراسة الموقع :

(1-1-2-3) موقع المشروع:

يقع المشروع في تركيا و بالضبط في منطقة جبلية ذات تضاريس متباينة و تتفتح مباشرة على بحيرة .

(2-1-2-3) الادمج العمراني :

يقع المشروع في منطقة جبلية بعيد على النسيج العمراني لذلك نجده غير مدمج ضمنه .



الشكل رقم 68
المصدر الطالب 2022

3-2-1-3) الموصلية: يتصل المشروع بمحورين ميكانيكيين هامين احدهما يخترق أرضية المشروع مما يجعل للمشروع موصلية جيدة .

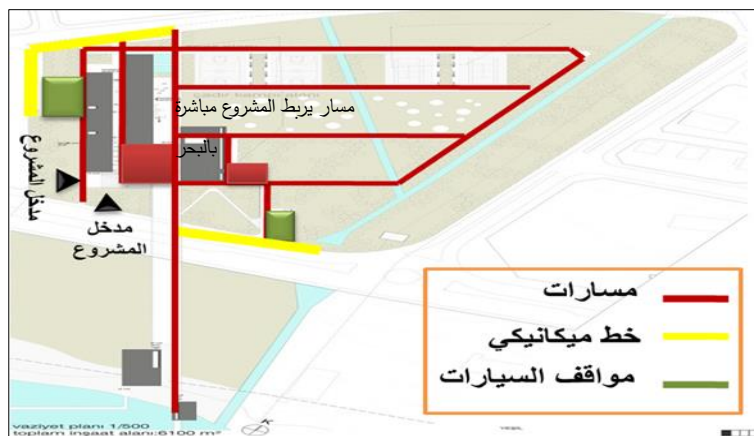


الشكل رقم 69
المصدر الطالب 2022

3-2-2) دراسة مخطط الكتلة :

3-2-2-1) المدخل و الحركة داخل المشروع :

- مدخل المشروع مرتبط مباشرة بساحة تجمع .
- لا توجد حركة ميكانيكية داخل المشروع مع تموضع مواقف سيارات في مدخل المشروع
- مسارات الحركة داخل المشروع تأخذ شكل مستقيم لتربط أجزاء المشروع مع بعضها البعض
- وجود مسار مستقيم يربط أجزاء المشروع مباشرة مع البحر
- وجود مسار مستقيم يربط كتل المشروع مع بعض
- وجود مسار مستقيم يربط ساحات المشروع مع بعض (ساحة للتخييم -نشاطات رياضية -مجالات خضراء)



الشكل رقم 70
المصدر الطالب 2022



يأخذ المشروع أحجام بسيطة تتمثل في المكعب و متوازي المستطيلات



الشكل رقم 71

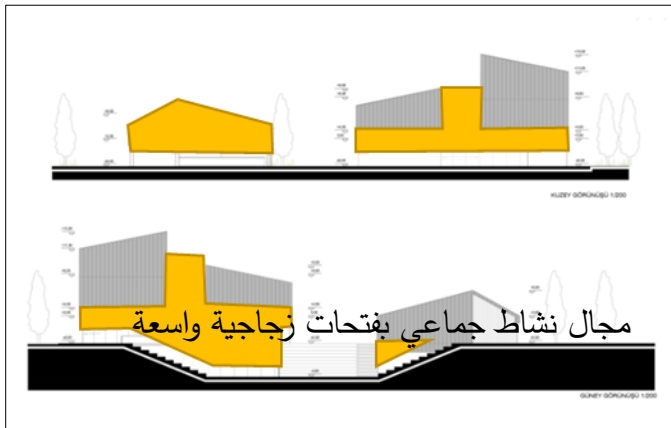
المصدر: archilovers.com

الشكل رقم 72

المصدر: archilovers.com

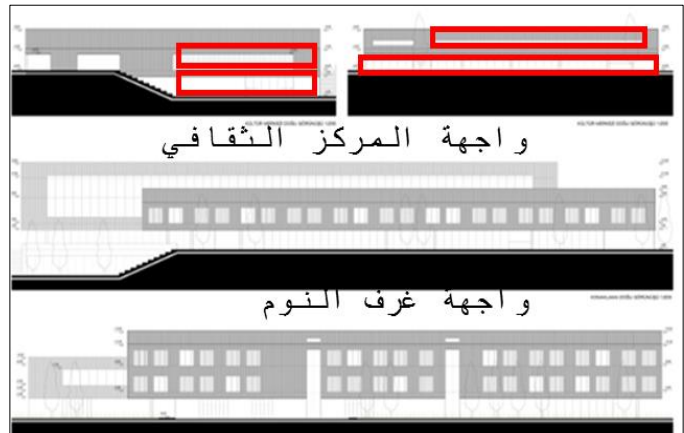
3-2-2-3) الواجهة :

بالنسبة لجناح الاقامة جاءت واجهات المشروع بسيطة بشكل افقي مستطيل ذو فتحات مربعة صغيرة الحجم وهذا من اجل خصوصية المجال و منتظمة على طول الواجهه مما أعطت إيقاع للواجهة .
 اما بالنسبة للمركز الثقافي و الكفيتيريا فالواجهة مفتوحة على الخارج بنوافذ زجاجية واسعة على طول المبنى وذات لون رمادي موحد على كل كتل المبنى .
 (خصص للطابق الأرضي الذي يحتوى للنشاطات جماعية، مركز ثقافي ،كافيتيريا نشاطات وعليه فان واجهات هذه الكتل جاءت بفتحات واسعة مما يعطي تواصل للخارج)



الشكل رقم 74

المصدر الطالب 2022



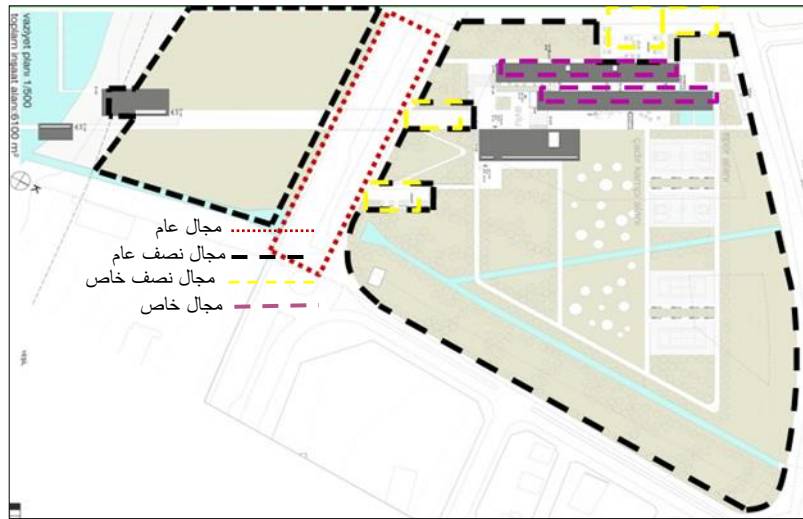
الشكل رقم 73

المصدر الطالب 2022

3-3) الدراسة المعمارية :

3-3-1) التدرج في المجالات :

هناك تدرج في مجالات المشروع انطلاقا بالمجال العام و الذي يتمثل في المحور الميكانيكي خارج المشروع اما بالنسبة للمجال النصف عام و يتمثل في ساحة المدخل و مواقف سيارات. اما بالنسبة للمجال النصف خاص يتمثل في المجالات الجماعية و التي تمركزت في الطابق الأرضي (المطعم -الكافيتيريا-ساحة التخيم -مجالات الرياضية) و تم عزل المجالات الخاصة في الطابق العلوى و المتمثلة في غرف الإقامة .

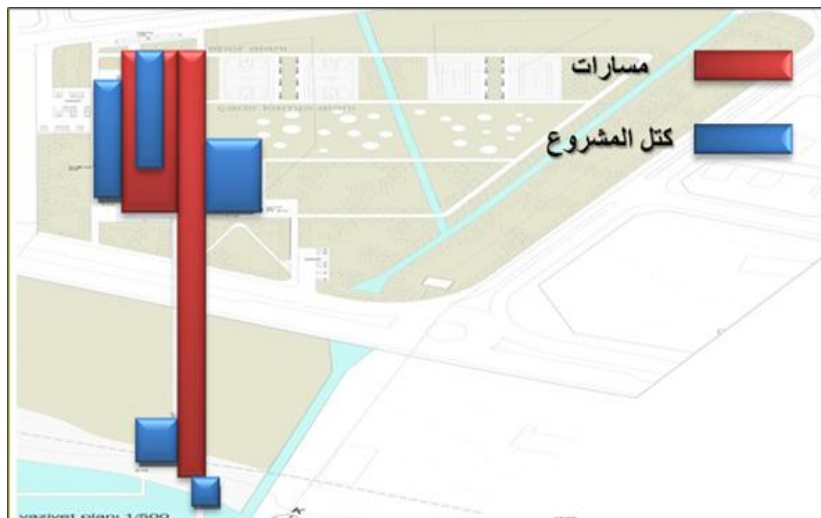


الشكل رقم 75

المصدر الطالب 2022

3-3-2) التوزيع الفراغي و الوظيفي للمجالات :

المشروع عبارة على كتل متفرقة و بسيطة تتمثل في شكل المستطيل و تربط بينها بمسارات بشكل خطي



الشكل رقم 76

المصدر الطالب 2022

4-مخيم الشباب Youth camp

Californie

بطاقة تقنية للمشروع : (1-4

التسمية: Youth camp Californie:

الموقع: كاليفورنيا

تاريخ الإنجاز: 1960

الدراسة العمرانية: (2-4

دراسة الموقع : (1-2-4

موقع المشروع: (1-1-2-4

يقع المشروع في شمال كاليفورنيا داخل منطقة غابات كثيفة .

الادماج العمراني : (2-1-2-4

المشروع بعيد جدا عن المحيط العمراني لذلك فهو غير مدمج ضمنه



الشكل رقم 77

المصدر: www.studioforny.com



الشكل رقم 78

المصدر: www.studioforny.com

الموصلية : (3-1-2-4

المشروع يقع عند تقاطع محورين ميكانيكيين هامين مما يسهل عملية الوصول اليه .



الشكل رقم 79

المصدر الطالب 2022

4-2-2)دراسة مخطط الكتلة :

4-2-2-1)المدخل و الحركة داخل المشروع :

للمشروع مدخل واحد يرتبط بمحور ميكانيكي يتصل بساحة مهيئة بمساحات خضراء و موقف سيارات في بداية المشروع، ترتبط باقي أجزاء المشروع بمسارات (طرق غير معبدة) تأخذ شكل عضوي من اجل احياء بالتنزه داخل المشروع



الشكل رقم 80

المصدر الطالب 2022

4-2-2-2)المحجمية :

يأخذ المشروع احجام بسيطة تتمثل في متوازي المستطيلات



الشكل رقم 81

المصدر: www.studioforny.com

4-2-2-3) الواجهات :للمشروع واجهات بسيطة



الشكل رقم 82

المصدر: www.studioforny.com

4-3) الدراسة المعمارية :

4-3-1) التدرج في المجالات :

هناك تدرج في مجالات المشروع بداية من مجال عام و المتمثل في محور ميكانيكي خارج المشروع مجال نصف عام و المتمثل في موقف حافلات الزوار و ساحة المدخل المجال النصف خاص و يتمثل في مجالات الجماعية كالمطعم و الكافتيريا و كنيسة و المجالات الرياضية و مجال الخاص و يتمثل في مقصورات اقسام التعليم و قد ساعد مرور النهر داخل المشروع في عزل المجالات الخاصة عن باقي المجالات



الشكل رقم 83
المصدر الطالب 2022

4-3-2) التوزيع الفراغي و الوظيفي للمجالات :

المشروع عبارة على مجموعة كتل على شكل مستطيل منسقة مع بعضها البعض على شكل سداسي يتشكل داخلها ساحة في الوسط ترتبط كل وحدة سداسية مع الأخرى بواسطة مسارات عضوية الشكل ، يعمل النهر على انه حاجز طبيعي يقسم أجزاء المشروع ، غرف النوم و المجالات الجماعية



الشكل رقم 84
المصدر الطالب 2022

5- مخيم الشباب ادریان :

5-1 بطاقة تقنية للمشروع

التسمية: مخيم الشباب ادریان

تمنراست

المساحة: 228400م²

الموقع: يقع ببلدية تمنراست و يعد

عن محطة المسافرين ب 4 كلم و

المطار ب 14 كلم

افتتاح المشروع: 5 جويلية 2009

طاقة الاستيعاب: 300 سرير

2-5) الدراسة العمرانية :

5-2-1) دراسة الموقع :

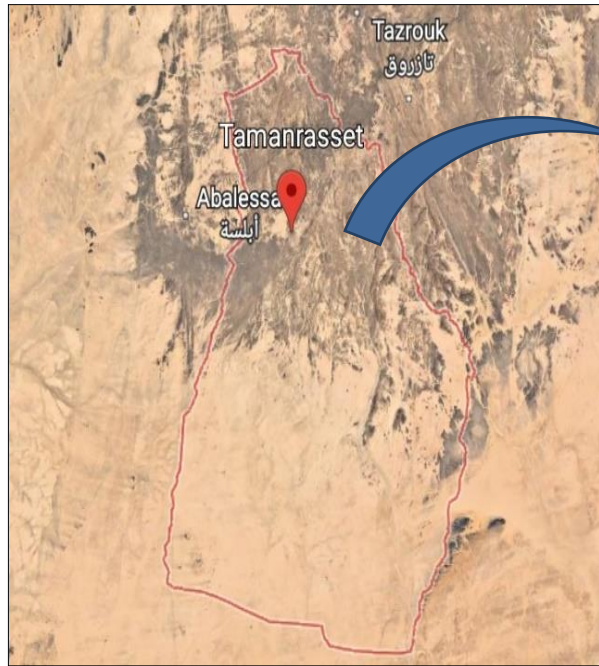
5-2-1-1) موقع المشروع:

يقع المشروع تحت سفح جبل ادریان شرق بلدية تمنراست و يبعد عن محطة المسافرين 04 كلم و عن

المطار ب 14 كلم .



الصورة رقم 01
المصدر الطالب 2022



الشكل رقم 86
المصدر: google earth 2022



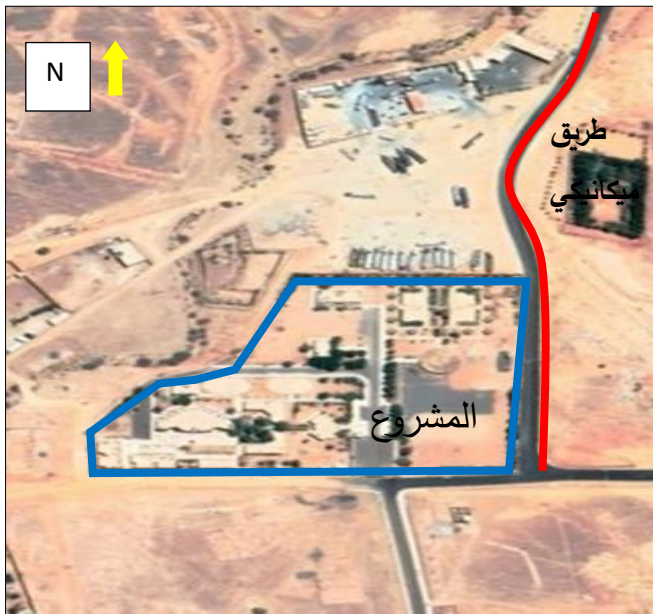
الشكل رقم 85
المصدر الطالب 2022

2-1-2-5) الادماج العمراني :

المشروع بعيد عن المحيط العمراني لذلك فهو غير مدمج ضمنه



الشكل رقم 87
المصدر الطالب 2022



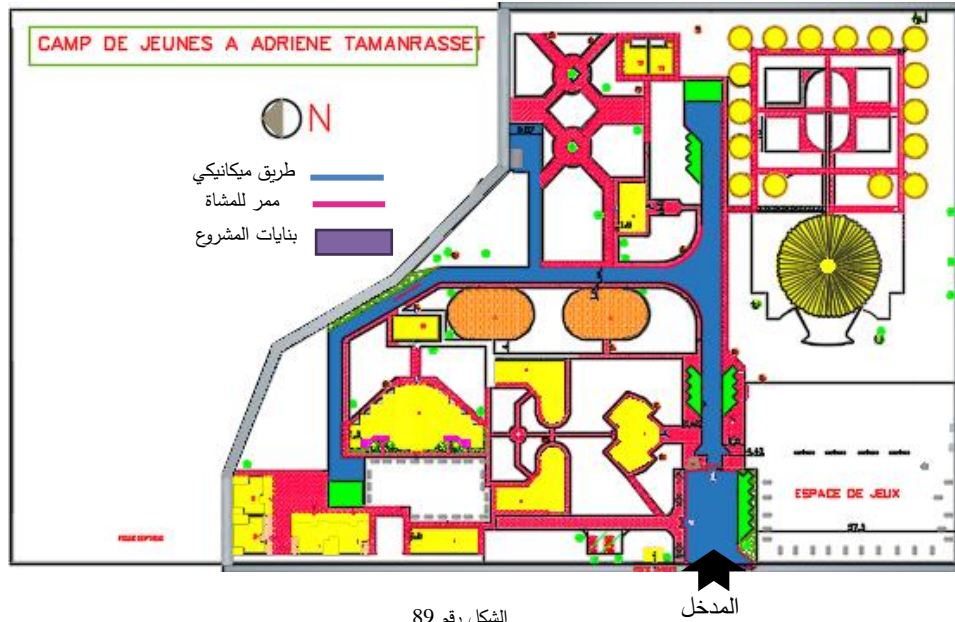
3-1-2-5) الموصلية :
المشروع بعيد عن مدينة تمراست
الا أنه مرتبط بمحور ميكانيكي مهم يسهل
الوصول اليه

الشكل رقم 88
المصدر الطالب 2022

2-2-5)دراسة مخطط الكتلة :

1-2-2-5)المدخل و الحركة داخل المشروع

للمشروع مدخل واحد يرتبط مباشرة بخط ميكانيكي يدخل الى داخل المشروع كمحور مهيكّل للمشروع توزعت مواقف السيارات على طول المحور الميكانيكي و هو بدوره قسم المشروع الى 3 أجزاء وتتفرع منه مسالك تربط أجزاء المشروع ببعضها البعض تنشأ من تقاطع المسالك ساحات مهيئة بمساحات خضراء



الشكل رقم 89

المصدر الطالب 2022

2-2-2-5) المحجمية :

احجام بسيطة جاءت اسقاط مباشر للمخططات



الصورة رقم 03

المصدر الطالب 2021



الصورة رقم 02

المصدر الطالب 2022

5-2-2-2) الواجهات :

تظهر الهوية المعمارية للمنطقة في مشروع مخيم شباب اديان على مستوى الواجهات فقد اخذت واجهات الطراز المعماري لمنطقة تمنراست و المتمثل في الزخارف و الألوان و الاقواس بالاطافة مقصورات التي توجي بالاكوخ في افريقيا وهذا لقرب المنطقة منها



الصورة رقم 05
المصدر الطالب 2022



الصورة رقم 04
المصدر الطالب 2021

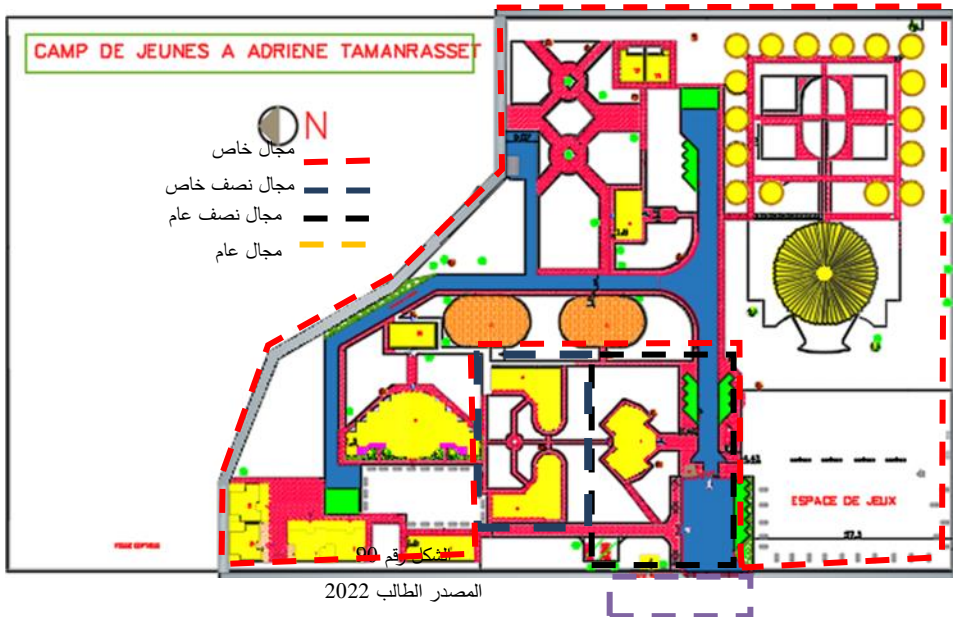


الصورة رقم 06
المصدر الطالب 2021

5-3) الدراسة المعمارية :

5-3-1) التدرج في المجالات

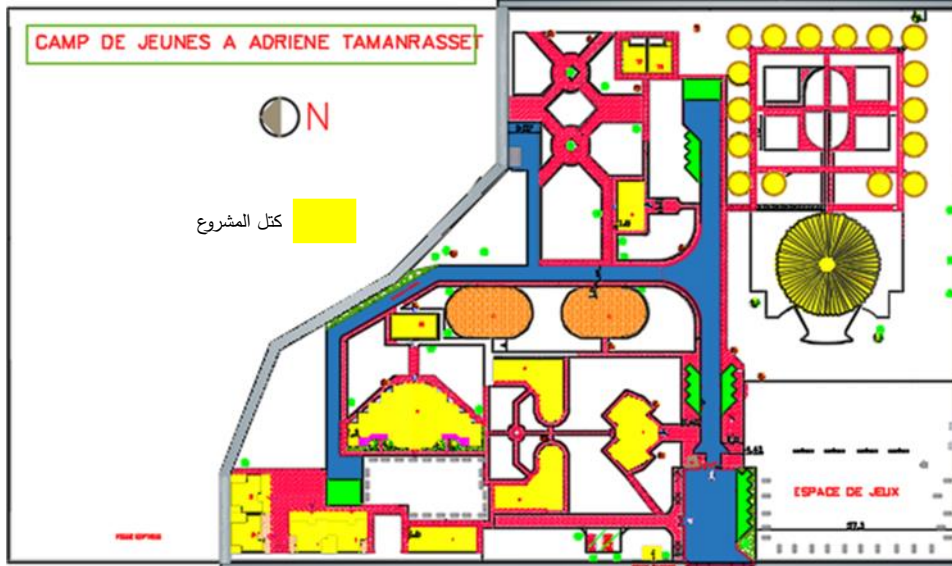
المجال العام و يتمثل في المحور الميكانيكي خارج المشروع ثم المجال النصف عام و يتمثل في المدخل و موقف السيارات و الإدارة ثم المجال النصف خاص و يتمثل في المجالات الجماعية (مطعم و فيتيريا و قاعة للمحاضرات و



المصدر الطالب 2022

خيمة العملاقة (و المجال الخاص و يتمثل في سكنات و مقصورات و استوديووات (الإقامة) الا ان المشروع يظهر مفتوح و التدرج يتمثل في التعمق في الدخول للمشروع(الشكل رقم 90)
 2-3-5) التوزيع الفراغي و الوظيفي للمجالات :

المشروع عبارة على كتل متفرقة بأشكال مختلفة الدائرة و المستطيل و اشكال هندسية مركبة هذه الاشكال الهندسية ترتبط فيما بينها عن طريق مسالك تقاطع هذه المسالك يخلق ساحات .

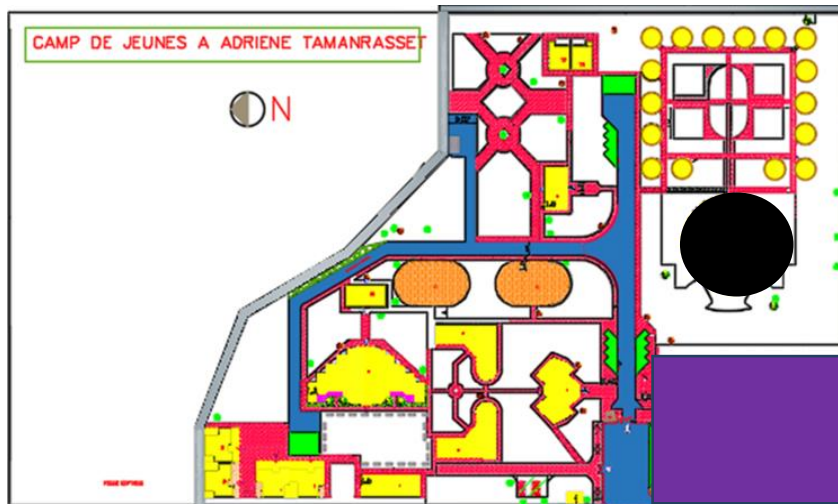


الشكل رقم 91

المصدر الطالب 2022

2-3-5) دراسة المجالات المبنية و الغير مبنية:

- المساحة المبنية: 2م2211
- المجالات الرياضية: 2م3230
- الخيم: 2م1268
- مواقف السيارات: 2م450
- طريق الميكانيكي: 2م2318
- ساحة: 2م1435
- المسالك: 2م1135
- المساحات الخضراء: 2م1186



الشكل 92

المصدر الطالب 2022

حوصلة تحليل أمثلة المشروع:

بعد تحليل الأمثلة المختارة لمشروع مخيم الشباب من خلال التطرق إلى دراستها عمرانيا ومعماريا استخلصنا النقاط التالية:

- ان تتوع في مواقع المشاريع لم يكن صدفه بل من اجل اثاره تتوع في الدراسة فكل هذه المشاريع جاءت ملتصقة مباشرة بالطبيعة (منطقة جبلية -منطقة غابات -منطقة رمال -شاطئ بحر) و معزولة عن المحيط العمراني الا انها مرتبطة بمحور ميكانيكي مهم لسهولة الوصول اليها .
- اغلب المشاريع لديها مدخل مرتبط بساحة مهئية و موقف للسيارات عدم و جود حركة ميكانيكية داخل المشروع و ترتبط أجزاء المشروع بمسالك اخذت اشكال مختلفة (مباشرة -مستقيمة) (غير مباشرة عضوية من اجل إعطاء جو للنزهة داخل المشروع) (حلزوني -رأسي و إعطاء نزهة داخل المشروع)
- هناك تدرج في المشروع من العام و الذي يتمثل في المحور الميكانيكي الذي يربط المشروع ثم النصف عام و تتمثل في مواقف سيارات الزوار و ساحة او بهو الاستقبال ثم المجال النصف خاص يتمثل في قاعات النشاط و المطعم و مجالات الرياضية (مجالات الجماعية)اما المجال الخاص يتمثل في الإقامة او المقصورات -يتشكل المشروع من مجموعة اشكال هندسية بسيطة مربع دائرة او مستطيل تشكل كل مجموعة من الاشكال الهندسية ترتبط فيما بينها بواسطة مسالك اما تكون بشكل خطي او اشعاعي و ينتج من تقاطع هذه المسالك ساحات -من خلال دراستنا مساحات المشروع لاحظنا ان اكثر نسبة تتمثل في المساحات الخضراء و تليها ساحات و مجالات الرياضية ثم تليها الممرات ثم المجالات المبنية
- واجهات المشاريع بسيطة خالية من الزخارف و ليست جذابة ذات اشكال هندسية بسيطة المربع و المستطيل الا انها مفتوحة مباشرة على المجال الخارجي لتواصل بصري بين الداخل و الخارج من اجل من المناظر الطبيعية لكل مشروع (بحر -الغابة -الثبان الرملية ج)اما بالنسبة مجال الإقامة من اجل مبدأ العزل فقد جاءت فتحاته صغيرة

ب-تحليل منطقة الدراسة :



الشكل رقم 93

المصدر: تقرير المخطط التوجيهي للتهيئة و التعمير توقت 2018

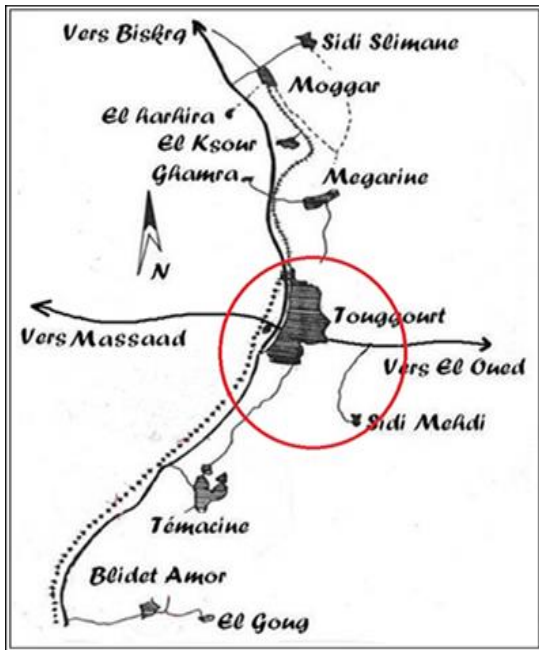
1-الموقع:

توقت هي أكبر مركز حضري في وادي ريغ بأكمله. وهي تقع في الجزء العلوي من الوادي ، عند تقاطع محورين رئيسيين.

الأول يربط بين الجنوب والشمال مروراً بولاية بسكرة الى ولاية ورقلة و محور ثان شرقي غربي يربط توقت الجلفة ومسعد غربا ووادي سوف وتونس شرقا.

منذ العصور القديمة ، احتلت توقت مكانة مهمة في تاريخ المنطقة. كانت مركزاً نشطاً للغاية لأنشطتها الزراعية والتجارية وكذلك السياسية تقع توقت فلكياً بين دائرتي عرض 32° و 43° شمالاً و خطي طول 4° و 32° شرقاً و تبعد عن الولايات التالية:

- * عن الجزائر العاصمة بـ 620 كلم
- * عن قسنطينة بـ 450 كلم
- * عن ولاية بسكرة بـ 220 كلم
- * عن عاصمة الولاية ورقلة بـ 160 كلم



الشكل رقم 94

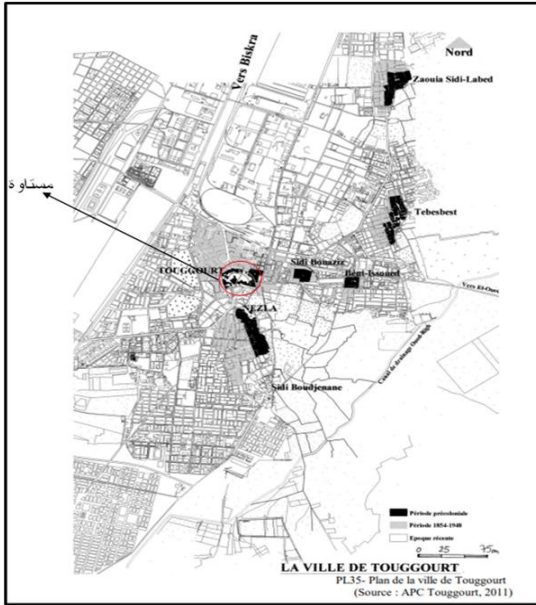
المصدر: المخطط التوجيهي للتهيئة و التعمير توقت 2018

2018

2-مدينة مستاوة:

تأسس النمط التقليدي القديم لمدينة مستاوة سنة 1372م، من طرف سلاطين بني جلاب الذين جعلوها عاصمة لحوض وادي ربيع منذ عام 1431م وحتى عام 1854م.

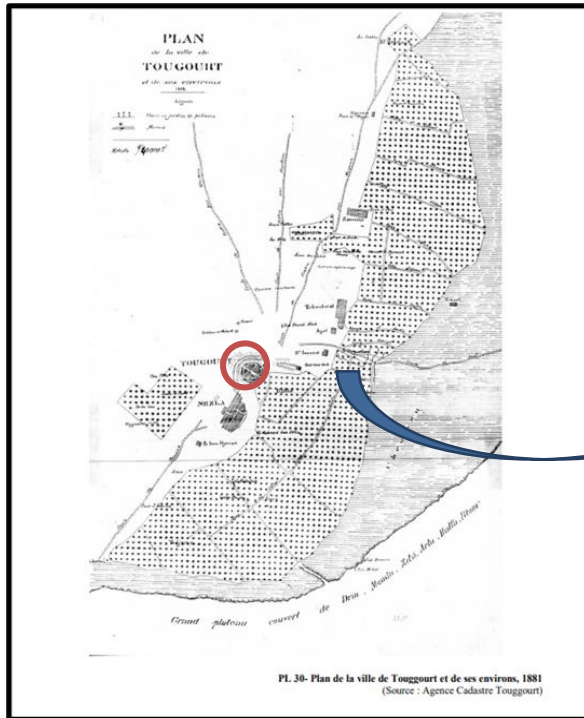
تتميز مدينة مستاوة بشكلها الدائري تتخللها شوارع رئيسية تصب كلها نحو مركز المدينة كما ترتبط أبواب المدينة بالمركز ويضم هذا الوسط العناصر الأساسية والجامعة للمدينة، كما يتوفر نفس المركز على مسجد الذي يعد مركز العبادة و عليه فان مخطط العام لمدينة مستاوة مخطط اشعاعي.



الشكل رقم 95

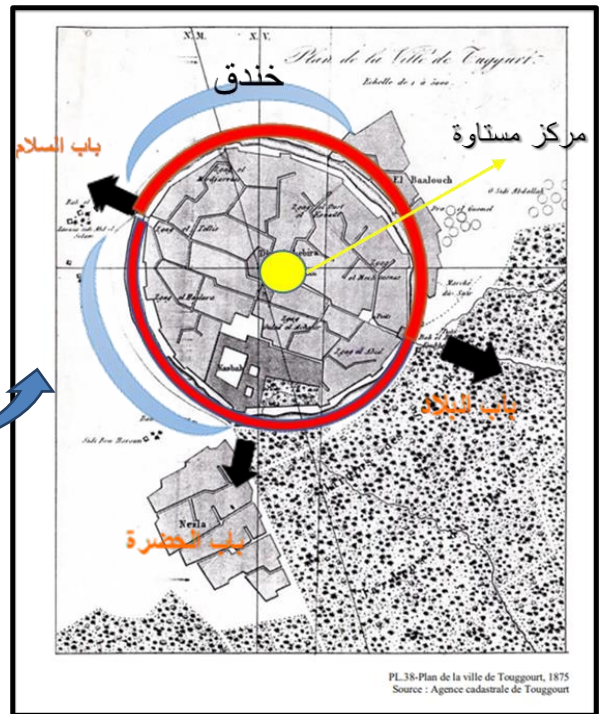
المصدر: الطالب 2022

المخطط الاشعاعي



الشكل رقم 97

المصدر الطالب 2022

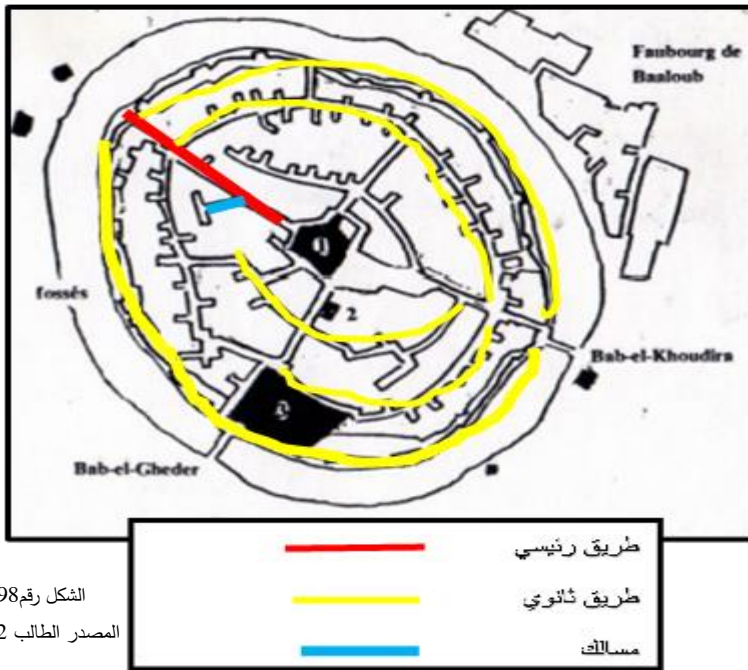


الشكل رقم 96

المصدر الطالب 2022

3- شبكة الطرقات:

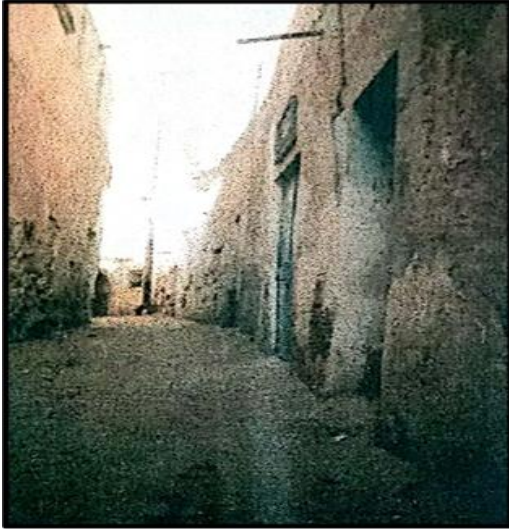
لا تتوقف تجهيزات مدينة مستاوة على ما ذكرناه من هياكل بل كانت تعد مركزا لسلطة دولة بني جالب ولهذا من أهم هياكلها توفرها على مراكز الحكم آنذاك مقر لسلطة بني جالب الحاكمة ليس فقط، على مستوى مدن تقتر بل على مستوى منطقة وادي ريغ بأكملها. ووجود قصور السلطة كما هو معروف في كل المدن القديمة والحواضر يعني بالضرورة وجود لوسائل دفاعية انسانية وتحصينية تحميها من كل الازمات التي قد تحل "حروب، غزوات". وهذا ما تتميز به مدينة مستاوة التي تتوفر على وسائل دفاعية تحيط بكل جوانبها، هذه المواصفات الهندسية جعلت من مدينة مستاوة معزولة عن باقي المدن الصحراوية المجاورة لها. من ايجابيات ذلك التشابك والترصص العمراني تكون الشوارع و الأزقة المنقرعة التي استطاعت أن تستجيب متطلبات السكان "و المقصود هنا الاستجابة للظروف الطبيعية". فالتشابك بين أجزاء المسكن جعل شوارع المدينة تتفرع إلى مغطاة ونصف مغطاة تحمي من الشمس تارة ومن البرد والزوايح الرملية تارة أخرى، وهذا يدل على التلائم الذي ساد بين الإنسان والبيئة المحيطة به. فجل الشوارع ترتبط بعضها ببعض وفق أسلوب البناء المتظام مما جعل الطرق والأزقة تنقسم إلى: رئيسية ذات أشكال مستقيمة و التي بدورها تربط بين الاحياء بعرض من 2.5 م الى



3 م و ذات أطوال معتبرة تؤدي إلى طرق ثانوية ذات اشكال منحنية تسمى الدروب تربط بين أجزاء الحي عرضها ما بين 2.5 م الى 1.5 م بالنسبة لأهل المدينة يطلقون على الطرق الرئيسية تسمية الشارع والطرق الثانوية تسمى "دروب" التي بدورها تتفرع إلى مسالك مستقيمة الشكل ضيقة وقصيرة بالاطافة الى انها مسدودة في الكثير من الأحيان عرضها يتراوح ما بين 1.5 م الى 1 م وظيفتها تتمثل في أنها وسيلة تساعد على

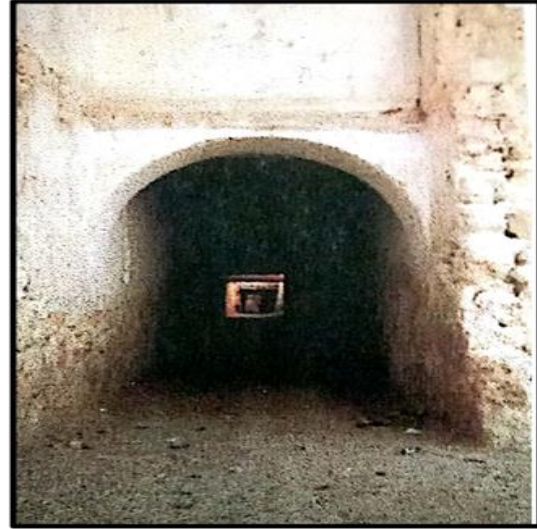
الوصول إلى المنازل وتسمى في هذه الحالة أزقة هذه المواصفات تشبه إلى حد كبير مواصفات المدن العربية الإسلامية التي كان الهدف من بناءها

ليس فقط الاستجابة للمتطلبات الأيكولوجية بل أيضا للمتطلبات الاجتماعية والإنسانية.



الشكل 100

المصدر: أرشيف بلدية تقرت المصلحة التقنية



الشكل رقم 99

المصدر: أرشيف بلدية تقرت المصلحة التقنية

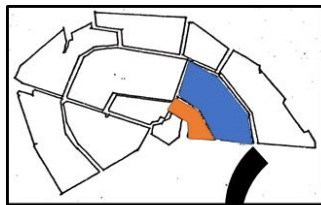


الشكل رقم 101

المصدر: أرشيف بلدية تقرت المصلحة التقنية

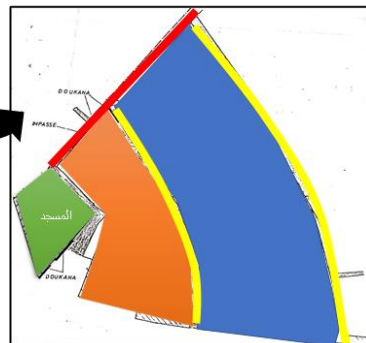
4- الجزيرات :

جاءت هذه الجزيرات في الغالب موجهة الى المركز المدينة (المسجد الكبير) هذا التوجيه جعل منها



مخطط مدينة مستأوة

طريق رئيسي
طريق ثانوي



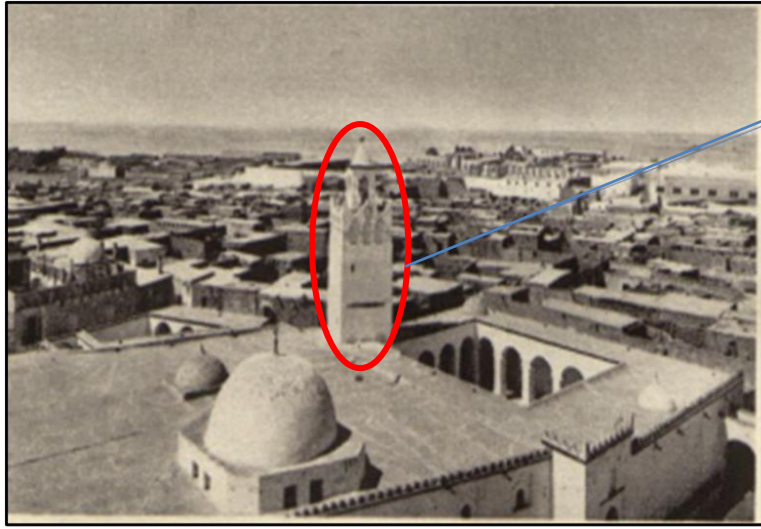
الشكل رقم 102
المصدر الطالب 2022

تأخذ الشكل المقعر بأبعاد و احجام مختلفة اغلب هذه الجزيرات تتكون من وحدات سكنية باستثناء (المدرسة القرآنية) و غالبا ما يتبع شكل الجزيرة تخطيط الشوارع و من هنا تتنوع اشكالها و ابعادها

جزيرة

7-دراسة المحجمية :

تظهر المساكن ذات الشكل المكعب مدمجة مع فناءها الداخلي وبارتفاعات متماثلة بينما المسجد في الوسط مهيم من حيث الارتفاع على باقي النسيج العمراني .



معلميه المسجد

الشكل رقم 105

المصدر 2022

8- التجهيزات :

المسجد الكبير		الموقع	مركز مدينة مستاوة
<p>الشكل رقم 106</p> <p>المصدر الطالب 2022</p>	تاريخ الانجاز	1805م	ملكية
	المساحة	22400م ²	وقف
<p>الشكل رقم 107</p> <p>المصدر الطالب 2022</p>	العناصر التشكيلية	<p>المدخل :</p> <p>بالنسبة للمدخل فهو بارزما يعطي إحساس بقوة وجوده و الترحيب للدخول</p>	<p>أجر من الطين الأحمر+مبلاط بالجبس</p>
<p>الشكل رقم 108</p> <p>المصدر الطالب 2022</p>		<p>النوافذ:</p> <p>جاءت متناعمة كأنها إيقاع موحد و ذات فتحات صغيرة الحجم</p>	

 <p>الشكل رقم 109 المصدر الطالب 2022</p>	<p>الفتحات</p> <p>نلاحظ تمثل في شكل الفتحات بالنسبة للنوافذ و الأبواب (نصف قوس)</p>	
 <p>الصورة رقم 08(الفجوة ب)</p> <p>الصورة رقم 07(الفجوة أ)</p>	<p>الفجوات</p> <p>نلاحظ نوعين من الفجوات أ-فجوات على مستوى بئر السلم من اجل الإضاءة ب-فجوات على مستوى الجدران تستعمل روف للمصاف و أخرى للأحذية</p>	
 <p>المصدر : الطالب 2022</p> <p>الشكل رقم 10</p>	<p>الاعمدة</p> <p>شكلها مستطيل عدم و جود تيجان او زخارف</p>	<p>العناصر التشكيلية</p>
 <p>المصدر الطالب 2022</p> <p>الصورة رقم 08</p>	<p>الزخارف</p> <p>تظهر على طول نهاية الجدار الواجهة بشكلها الموشوري</p>	
 <p>المصدر الطالب 2022</p> <p>الشكل رقم 111</p>	<p>الألوان</p> <p>الاعتماد على اللون الأبيض وهو اللون الطبيعي لمادة الجبس</p>	

الزاوية الهاشمية

 <p>الشكل رقم 112 المصدر الطالب 2200</p> <p>موقع الزاوية الهاشمية بالنسبة لمدينة مستاوة</p>	<p>الموقع</p> <p>حدود مدينة مستاوة</p> <p>تاريخ الانجاز</p> <p>نهاية القرن 19 عشر</p> <p>الملكية</p> <p>خاصة</p> <p>المساحة</p> <p>2م2475</p> <p>مواد البناء</p> <p>اجر من الطين الأحمر +مبلاط من الجبس</p>
 <p>الشكل رقم 113 المصدر الطالب 2022</p>	<p>المدخل</p> <p>المدخل مميز و ذلك بالامتداد الافقي له</p>
 <p>الصورة رقم 09 المصدر الطالب 2200</p>	<p>الأبواب</p> <p>اشكال بسيطة مستطيلة الشكل</p>
 <p>الشكل رقم 114 المصدر الطالب 2022</p>	<p>الاعمدة</p> <p>جاءت بسيطة بدون تيجان او زخارف</p>
 <p>الصورة رقم 10 المصدر الطالب 2022</p>	<p>الفجوات</p> <p>هي عبارة على فجوات في الجدران للتزيين او تستعمل كرفوف</p>
 <p>الشكل رقم 115 المصدر الطالب 2022</p>	<p>الاقواس</p> <p>شكلها نصف دائري</p>

 <p>شكل القباب من الداخل</p> <p>الشكل رقم 116</p> <p>المصدر الطالب 2022</p>	<p>القباب</p> <p>تميز نوع واحد من القباب و هي ذاتالشكل المنخفض تظهر في سقف فقطعلى شكل مقعر و في السطح تظهر مستويةمن اجل استغلالالسطح</p>	
 <p>كتابة مدمجة مع الزخارف</p> <p>الشكل رقم 117</p> <p>المصدر الطالب 2022</p>  <p>ب</p> <p>الشكل رقم 118</p> <p>المصدر الطالب 2022</p>	<p>الزخارف</p> <p>تظهر الزخارفداخل المبنى في اعلى الجدرانبالإضافة الى كتابةالزخارف أ-تظهر على المستوى العلوي للواجهةمدمجة مباشرة مع الجدار ب-شكل المثلث على المستوى العلوي للجدار</p>	<p>العناصر التشكيلية</p>
 <p>الصورة رقم 11</p> <p>المصدر الطالب 2022</p>	<p>الألوان و التكتسية</p> <p>تظهر الواجهة باللون الأحمر لون الطبيعي للأجر</p>	

9- استخراج النمط المعماري لمدينة تقرت

المجال الاخضر	التدرج في الفضاءات و الكتل	المحجمية	المفردات المعمارية المشكلة للمبنى	المخطط
قريبة من غابات النخيل	التدرج في الفضاءات *الكتل : المسجد عام الجزيرات : نصف عام المسكن: خاص *الشوارع رئيسية ثانوية مسالك	احجام مكعبة و متماثلة مع بروز للمعالم فقط	الزخارف: ذات اشكان موشورية أو مثلث و مستمرة على حواف العلوية للمبنى اللون : موحد و بسيط نوعين من القباب : بارزة و نخفظة الاقواس : شكل نصف دائرة الاعمدة : مستطيلة الشكل فتحات : اشكال بسيطة مستطيلة او نصف دائرة التجويفات : نصف دائرة النوافذ : صغيرة الحجم	المخطط الهندسي الاشعاعي الذي ينطلق من النواة التي تتمثل في المسجد لتخرج منه اشعاعات تتمثل في طرق رئيسية و اخرى ثانوية و تتشكل تبعاً لها الجزيرات تأخذ ابعاد و اشكال مختلفة حسب طرق

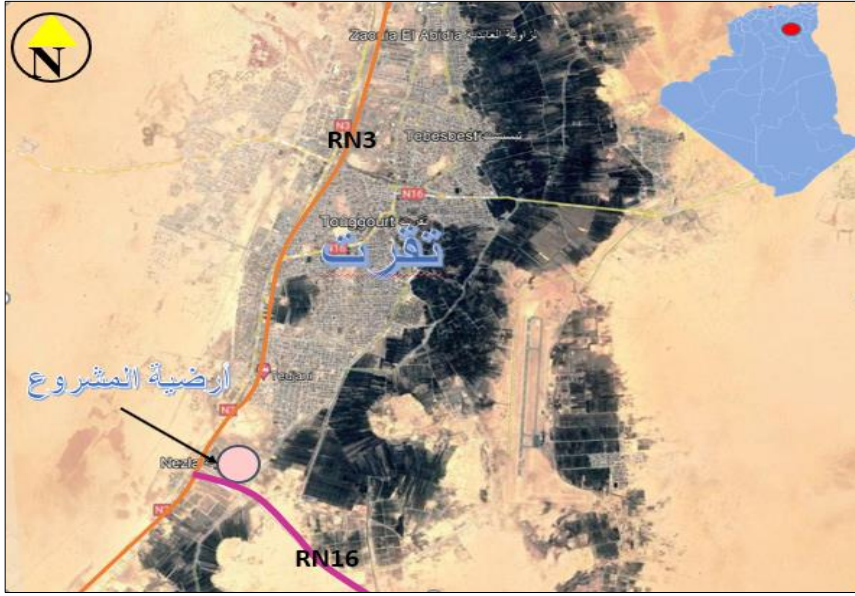
الجدول: 03

المصدر الطالب 2022

ج- تحليل الارضية :

1- موقع المشروع :

يقع المشروع في تراب بلدية النزلة ولاية تفرت ضمن التوسع السياحي لبلدية النزلة (مخطط شغل الأرض رقم 07 المقترح)



الشكل رقم 119
المصدر الطالب

2- الحدود :

*شمالا: أرضية شاغرة *جنوبا: الطريق الوطني رقم 16
*شرقا: حديقة التسلية بوقفة *غربا: حديقة التسلية مسعودي



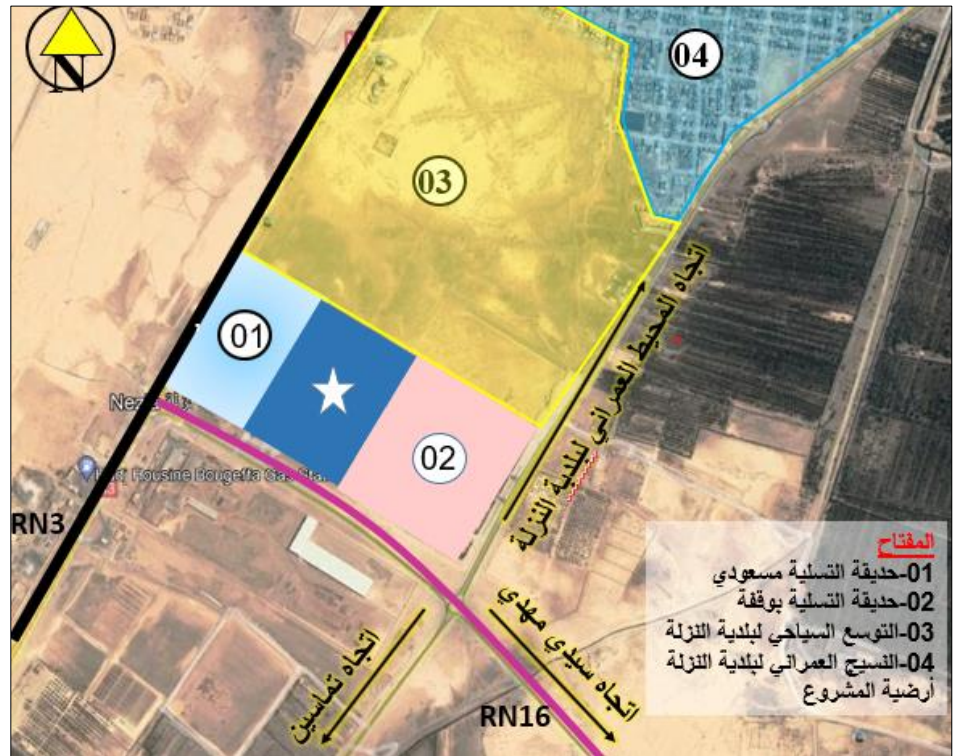
الصورة رقم 12 (حديقة التسلية بوقفة)
المصدر الطالب 2022



الصورة رقم 13 (أرضية المشروع)
المصدر الطالب 2022



الصورة رقم 14 (حديقة التسلية مسعودي)
المصدر الطالب 2022



الشكل رقم 120
المصدر الطالب 2022

3- دراسة المناخ:

التشميس:

حسب حركة الشمس فان أرضية المشروع معرضة للشمس طوال اليوم, مما يستوجب مراعاة ذلك أثناء التصميم بحيث أن واجهة أرضية المشروع واجهة جنوبية.

درجة الحرارة:

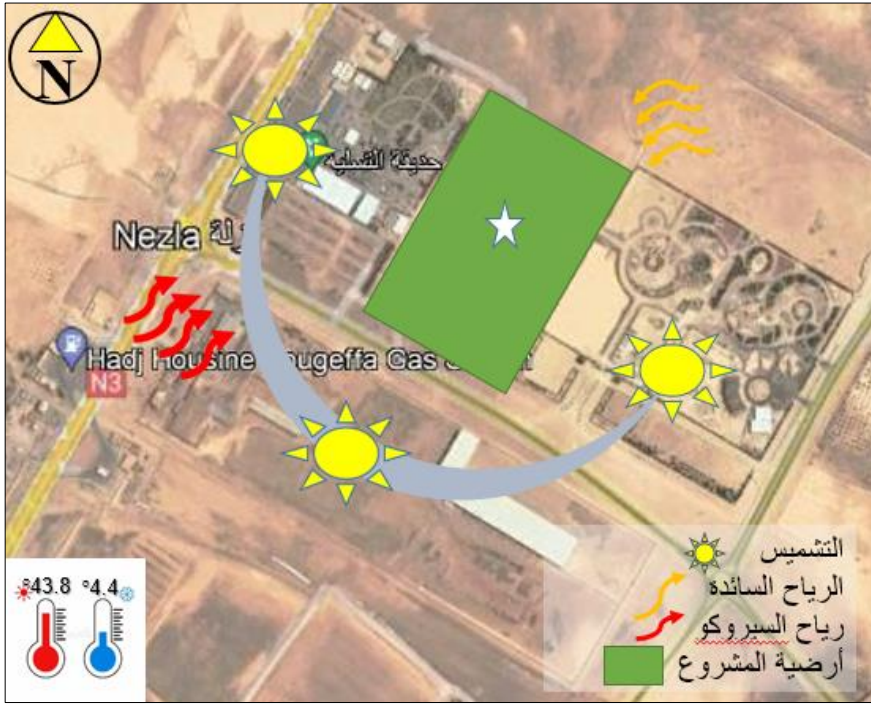
أقصى درجة حرارة سجلت في شهر جويلية و سجلت 43.8° كأدنى درجة حرارة في شهر ديسمبر.

الرياح:

تتعرض أرضية المشروع لرياح السيريكو وهي رياح ساخنة محملة بالأتربة مع عدم وجود اي حواجز , ورياح سائدة (جنوبية غربية)

4- ابعاد الأرضية و المساحة:

شكل الأرضية مستطيل: أي بمساحة 2م60000



الشكل رقم 121

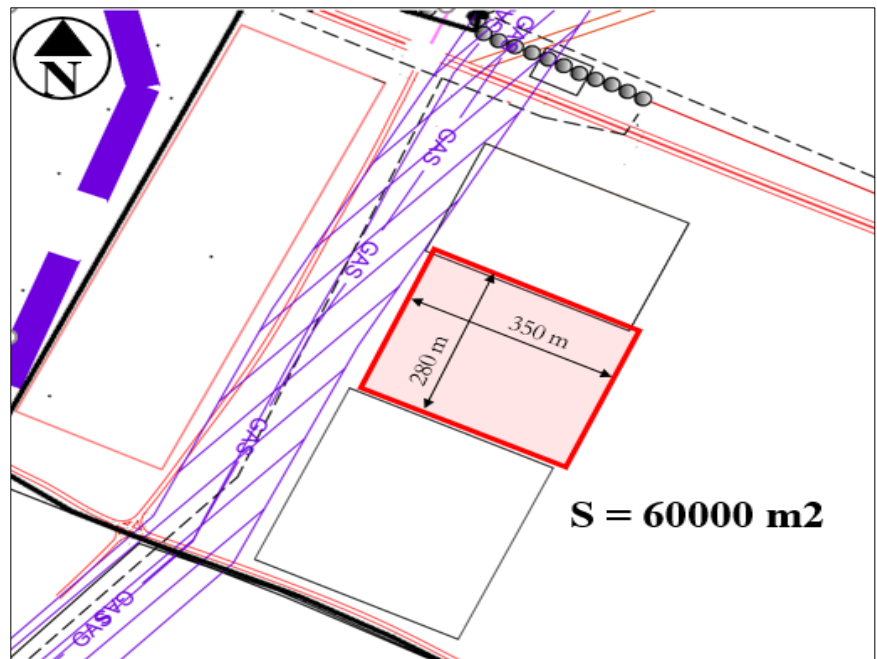
المصدر الطالب 2022



الصورة رقم 15 (أرضية المشروع)
المصدر الطالب 2022



الصورة رقم 16 (أرضية المشروع)
المصدر الطالب 2022



الشكل رقم 122

المصدر الطالب 2022

5- دراسة الموصولية:

لأرضية المشروع موصولية جيدة فهو قريب من ثلاث طرق مهمة:

الطريق الأول: الطريق الوطني رقم 03 وهو مدخل المدينة من ناحية ورقلة ويوصل مباشرة بمركز ولاية تقرت.

الطريق الثاني: يمر أمام أرضية المشروع وهو طريق ولائي رقم 16 يتجه مباشرة لولاية الوادي مرور بمدينة سيدي مهدي.

الطريق الثالث: طريق بلدي رقم 309 قريب من أرضية المشروع يتصل مباشرة بمدينة تماسين من جهة و من جهة المحيط العمراني لبلدية النزلة.



الشكل رقم 123
المصدر الطالب 2022

6- دراسة الجوار:

للأرضية المشروع اطلالة واحدة من جهة الجنوب فهو محصور بين مشروعين مهيمين من ناحية المساحة و الحجم.



الصورة رقم 17
المصدر الطالب 2022

- المشروع 01 : حديقة تسلية بوقفة.
- المشروع 02: حديقة تسلية مسعودي.

6-1- المقارنة من ناحية المساحة:

$$149340 > 96200 > 60000$$

أرضية المشروع > المشروع 02 > المشروع 01

6-2- المقارنة من حيث الحجم:

المشروع 01: اقصى ارتفاع يتمثل في فندق 10 م .

المشروع 02 : اقصى ارتفاع العجلة 50م ثم يليه الفندق 10م ثم يليه معرض 7 م وقاعة العاب الكترونية 7 م.

6-3- مقارنة من حيث الواجهات :

المشروع 01 :له اطلالتين مهمتين الأولى من ناحية طريق البلدي 309 و الثانية من ناحية الطريق الوطني رقم 16

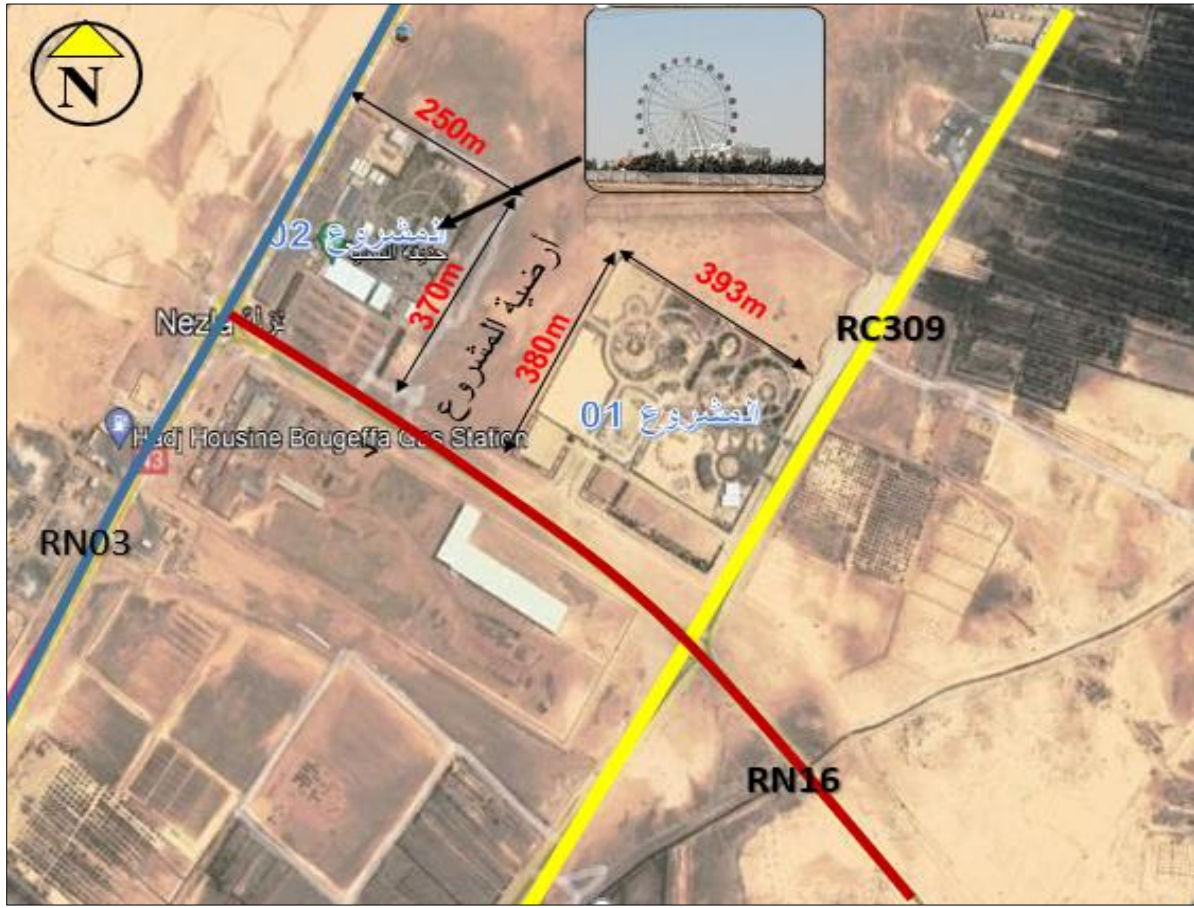
المشروع 02: له اطلالتين مهمتين الأولى من ناحية الطريق الوطني رقم 16 و الثانية من ناحية الطريق الوطني رقم 03.



الصورة رقم 19(المشروع 01)
المصدر الطالب 2022



الصورة رقم 18(المشروع 02)
المصدر الطالب 200



الشكل رقم 124
المصدر الطالب 2022

4-6- الانارة و الضوضاء:

قوة الانارة والضوضاء المنبعثة من المشروع رقم 02 ابتداء من 18 سا الى 01 سا صباحا

5-6- محطة الاسترخاء:

وجود محطة استرخاء لنقل الغاز الطبيعي في واجهة الأرضية بمساحة 140 م² تستوجب مساحة امان 70 م في الاتجاهين شمال و جنوب كما تخلق مساحة ارتفاق تقدر ب 1400 م² شاغرة كليا «مساحة ميتة» .



الصورة رقم 20
المصدر الطالب 2022



الشكل رقم 125
المصدر الطالب 222

حوصلة تحليل الارضية .:

نقاط الضعف في أرضية المشروع :

- 01-للأرضية المشروع اطلالة واحدة من الجهة الجنوبية
 - 02-هيمنة المشروعين المجاورين من حيث المساحة مقارنة بأرضية المشروع
 - 03-هيمنة المشروعين المجاورين من حيث المحجمية بحيث يصل أقصى ارتفاع الى 50م
 - 04-قوة الانارة و الضوضاء المنبعثة من المشروع 02 رقم ابتداء من الساعة 18 سا الى الواحدة صباحا
 - 05-وجود محطة استرخاء لنقل الغاز الطبيعي (Zone non aedificandi)مقابلة واجهة أرضية المشروع بمساحة (10*14)م²140م تستوجب مسافة أمان تقدر ب70م في الاتجاهين شمال و الجنوب مما يجعل الأرضية يتقدم (انزياح) بمسافة 70م كما أن مساحة ارتفاق تقدر ب (200x70)م= 14000م²
 - 06-أرضية المشروع مفتوحة خاصة من الجهتين الشمالية و الجنوبية مما يجعلها معرضة لجميع عوامل المناخ
- نقاط القوة في أرضية المشروع :

- 01-يقع المشروع بين ثلاث طرق مهمة مما يجعل له موصولية جيدة
- 02-تقع معظم مخيمات الشباب بعيدة عن المحيط العمراني وهذا ما يتوافق مع أرضية المشروع

03-قربه من مشاريع لديها نفس النشاطات التي تستهوى الشباب

د-البرنامج المقترح :

بعد الاطلاع على البرنامج الرسمي من طرف وزارة الشبيبة و الرياضة ذو قدرة استيعاب 300 سرير و من خلال دراسة برامج الأمثلة المدروسة إضافة الى ادراج مجالات اظافية من شأنها ان تنثري مشروعنا قمت باقتراح البرنامج التالي :

البرنامج المقترح				
المساحة الاجمالية	العدد	المساحة	تسمية المجال	القطاعات
2م100	01	2م100	بهو استقبال	الادارة
2م25	01	2م25	مكتب المدير + سكرتارية	
2م24	02	2م12	مكتب	
2م15	01	2م15	العيادة	
2م09	01	2م09	مجال صحي	
2م30	01	2م30	قاعة اجتماعات	
2م203	مجموع مساحة مجالات الادارة			
م35	01	2م35	ورشة صيانة	المجالات التقنية
2م50	01	2م50	مغسلة	
2م40	01	2م40	خزان ماء	
2م100	01	2م100	مخزن	
2م225	مجموع مساحة المجالات التقنية			
2م 810	01	2م810	خيمة ذات قدرة استيعاب 200 سرير	الاقامة
2م390	13	2م30	مقصورات ذات قدرة استيعاب 8 اسرة	
2م60	2	2م30	مجالات صحية قريب من المقصورات	
2م400	50	2م08	استوديووات ذات قدرة استيعاب 100 سرير	
2م480	16	2م30	غرف ب 6 اسرة	

2م54	03	2م18	مجالات صحية	
2م32	02	2م16	مجالات صحية	
2م36	04	2م09	مجالات صحية	
2م60	01	2م60	قاعة صلاة	
2م1932	مجموع مساحة مجالات الإقامة			
2م52	03	2م26	اقسام تعليمية	المجالات التعليمية و الترفيهية
2م60	01	2م60	قاعة مطالعة	
2م370	01	2م370	قاعة متعددة النشاطات	
2م30	01	2م30	قاعة للأنشطة العلمية	
2م40	01	2م40	قاعة الفنون التشكيلية	
2م30	01	2م30	قاعة للفنون الغنائية	
2م40	01	2م40	قاعة العاب الكترونية	
2م622	مجموع مساحة المجالات التعليمية و الترفيهية			
2م280	01	2م280	قاعة اكل داخلية	مطعم
2م170	01	2م170	قاعة اكل خارجية	
2م60	01	2م60	مطبخ	
2م200	01	2م200	كافيتيريا	
2م80	01	2م80	مخزن	
2م790	مجموع مساحة مجالات المطعم			
2م300	01	2م300	مسرح على الهواء الطلق	مجالات خارجية
2م180	75	2م20	مواقف سيارات	
2م3526	/	2م3526	مساحات خضراء	
2م1140	/	%15	حركة خارجية	
2م5146	مجموع مساحة المجالات الخارجية			
2م270	01	2م270	قاعة رياضة بدنية	مجالات الرياضية
2م1350	01	2م1350	ماتيكو+مجالات خارجية	
2م1620	مجموع مساحة المجالات الرياضية			
2م10538	المجموع الكلي			

الجدول: 04

المصدر الطالب 2022

الخلاصة :

قمنا في هذا الفصل بالتطرق إلى دراسة تحليلية للأمثلة عن مخيمات الشباب والخروج بحوصلة للنقاط المهمة لتصميم المشروع من الناحية العمرانية و المعمارية ، كما تطرقنا لاستخراج الطابع العمراني للمدينة من خلال تحليل النسيج العمراني لمدينة مستاوة و خروج بأهم عناصرها التصميمية المتمثلة في المخطط الاشعاعي الاشعاعي الذي ينطلق من النواة التي تتمثل في المسجد لتخرج منه اشعاعات تتمثل في طرق رئيسية و اخرى ثانوية و تتشكل تبعاً لها الجزيرات تأخذ ابعاد و اشكال مختلفة حسب طرق ،مع التدرج في المجالات ابتداء من المجال العام الذي يتمثل في المسجد و الكتل و هي المجال نصف عام ثم المجال الخاص الذي يتمثل في المسكن و بدورها الشوارع من رئيسية الى ثانوية و ثم ممرات أما بالنسبة للمحجمية فهي عبارة عن مكعبات متماثلة الا ان وجود المسجد في المركز يعبر عن المعلمية داخل النسيج اما بالنسبة للمفردات المعمارية كالزخارف جاءت على شكل موشور و متوضعة في الجزء العلوي للمبنى و للألوان فهي موحدة وعادة تأخذ لون الطبيعي لمادة التلبيس ة وهو اللون الأبيض بالنسبة للنوافذ صغيرة الحجم أما القباب فهناك نوعين البارزة و المنخفضة و الاعمدة بسيطة و مستطيلة بدون تيجان و أقواس نصف دائرية ثم وانتقلت بعد ذلك لتحليل الأرضية والوقوف عند أهم نقاط القوة والضعف التي تخص موقع المشروع، ليتم في الاخير الخروج ببرنامج مقترح مع إضافة المجالات التي نراها مهمة لاثراء برنامج المشروع .

الفصل الثالث:

المسار التصميمي

المقدمة :

يعتبر الفصل الثالث اهم فصل في مذكرة طالب الهندسة المعمارية فهو ثمرة كل من الدراسة النظرية و التحليلية للمشروع و الموضوع او بمفهوم اخر هو خلاصة كل ما استخرجناه خلال الفصول السابقة لنتحصل على مشروع معماري ناجح، فالفكرة التصميمية لكل مشروع ناجح هي نتيجة بحث و تمعن بالاطافة الى قدرات الطالب الإبداعية و الفنية و مدى تحقيق الأهداف المرجوة من المشروع ،لذى سنتطرق في هذا الفصل الى شرح مفصل للفكرة التصميمية للمشروع ومراحل تطورها و لا ننسى التذكير بالأهداف و العزوم و مروراً بعناصر العبور .

1-الأهداف و العزوم :

- طرح حلول و توصيات لاستعادة هوية المعمارية المحلية للمنطقة
- إيجاد توازن يحقق الترابط بين المحافظة على الهوية و الانسجام مع ما يتطلبه العصر
- تحديد العناصر والمفردات المعمارية التي يمكن إستنتاجها من العمارة المحلية، والعمل على وجود بدائل أخرى لا تتطابق في الشكل ولكن تؤدي نفس الوظيفة وتحقق المضمون.
- التأكيد على أهمية الهوية المعمارية في ظل ازدياد وتيرة اندثار الهوية المعمارية
- رفع مستوى الوعي للأفراد و خاصة الشباب بضرورة الحفاظ على الهوية
- انشاء فضاء معماري يستهدف فئة الشباب ويلبي جميع حاجياتهم و يساعدهم على تفجير طاقاتهم و ابداعاتهم.
- تقديم مشروع للشباب يحتويهم ويسمحلهم ببناء علاقات مع اقرانهم و تعلم مهارات و نشاطات مختلفة.

2-عناصر العبور :

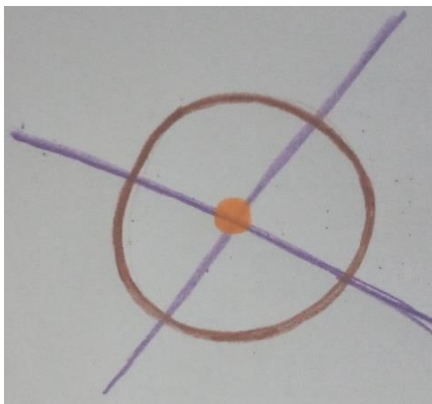
1-2-تطبيقات الموضوع في المشروع :

ان الهدف الأساسي من المذكرة هو كيفية مقاومة التغريب الظاهر للطابع العمراني للمنطقة و فقدنا للخصوصية العمرانية لها جراء التقليد الغير مدروس و محاولة الالتحاق بركب التمدن و مواكبة العصر دون الالتزام بقواعد و الأصول المعروفة و الهدف الأساسي في مشروعنا هو تكوين حلقة وصل بين هويتنا المعمارية و كل ما هو حديث و ذلك باستخراج مفردات العمارة المحلية و إعادة ترجمتها بلغة عصرية حديثة تتماشى مع متطلبات العصر الحالي فاعتمدنا على شكل الدائرة الذي جاء نتيجة ما استخلصناه من الفصل الثاني للمذكرة و ذلك بتحليل الطابع العمراني للمنطقة المدروسة المعروفة بمخططها الدائري الذي تتخلله محاور مهمة موجهة مباشرة نحو المركز اضافة الى استخدام القباب و الاقواس في المشروع كعنصر جمالي ووظيفي في البناية اضافة الى محافظتنا على النوافذ

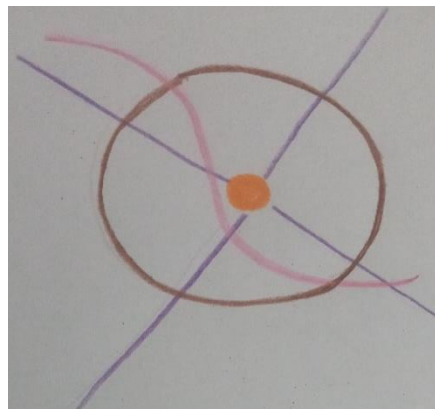
الصغيرة في الكتلة المخصصة للإقامة و هذا من اجل اعتماد عنصر الخصوصية بالاطافة على اعتماد الزخارف كغطاء لتكسية الخارجية للمبنى.

2-2-الفكرة التصميمية :

انطلاقا من الهوية المعمارية لمنطقة تقرت و التي هي موضوع مذكرتنا و بالتحديد من النتائج المستخلصة من داسة الطابع المعماري للمنطقة استنتجنا ان مخطط مدينة مستاوة يأخذ الشكل الدائري مع تمركز النواة في الوسط و يقسم هذه الدائرة محورين رئيسيين هامين (الشكل رقم 127) و بإدخال عنصر الشباب الذي هو الاخر يمثل مشروع المذكرة في النسيج العمراني لمدينة مستاوة و التعبير عنه بالخط المنحني الذي يمثل حركية الشباب و القوة و النشاط و الرغبة في تغيير وكسر كل ما هو تقليدي و ادخال عناصر معمارية حديثة و متطورة (الشكل رقم 128).



الشكل 128
المصدر الطالب 2022



الشكل 127
المصدر الطالب 2022

2-3-مراحل تطور الفكرة التصميمية :

أ-المرحلة الاولى: (التفكيك)

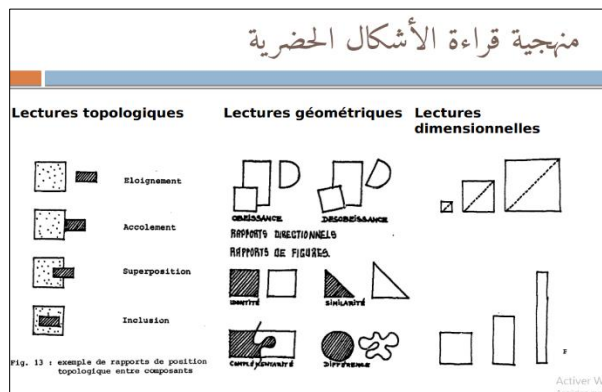
ان ادخال عنصر الشباب في النسيج العمراني لمدينة مستاوة و المعبر عنه بالخط المنحني أدى الى تفكيك المخطط الى اشكال هندسية و المتمثلة في الدائرة و قوسين و خط منحني .



الشكل 129
المصدر الطالب 2022

ب- المرحلة الثانية: (العلاقة بين الأشكال الهندسية)

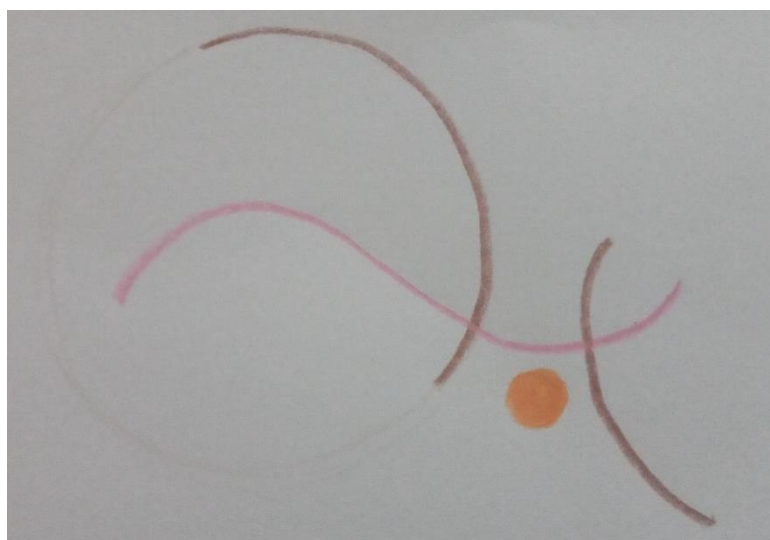
حسب دروس مادة أدوات التحليل الحضري التي تناولتها في هذا السداسيلسنة الدراسية-2022-2021 فان منهجية قراءة الأشكال الهندسية تكون وفق علاقات هندسية و التي بدورها تنقسم الى جزئين علاقة انقياد ،علاقة عدم الانقياد و بحكم ان عنصر الشباب يشكل علاقة قطيعة مع كل ما هو تقليدي فاننا اخترنا علاقة عدم الانقياد التي تربط عناصرنا الهندسية المتمثلة في في الدائرة و القوسين و الخط المنحني .



الشكل 130
المصدر الطالب 2022

ج- المرحلة الثالثة: (تبلور الفكرة التصميمية)

يظهر لنا الشكل النهائي للفكرة التصميمية (الشكل 131) على انه مجموعة من الأشكال الهندسية مرتبطة فيما بينها لتعطينا في النهاية مشروع متكامل وظيفيا و جماليا مجسدين فيه جميع ما استخلصناه من الفصول السابقة للدراسة .



الشكل 131
المصدر الطالب 2022

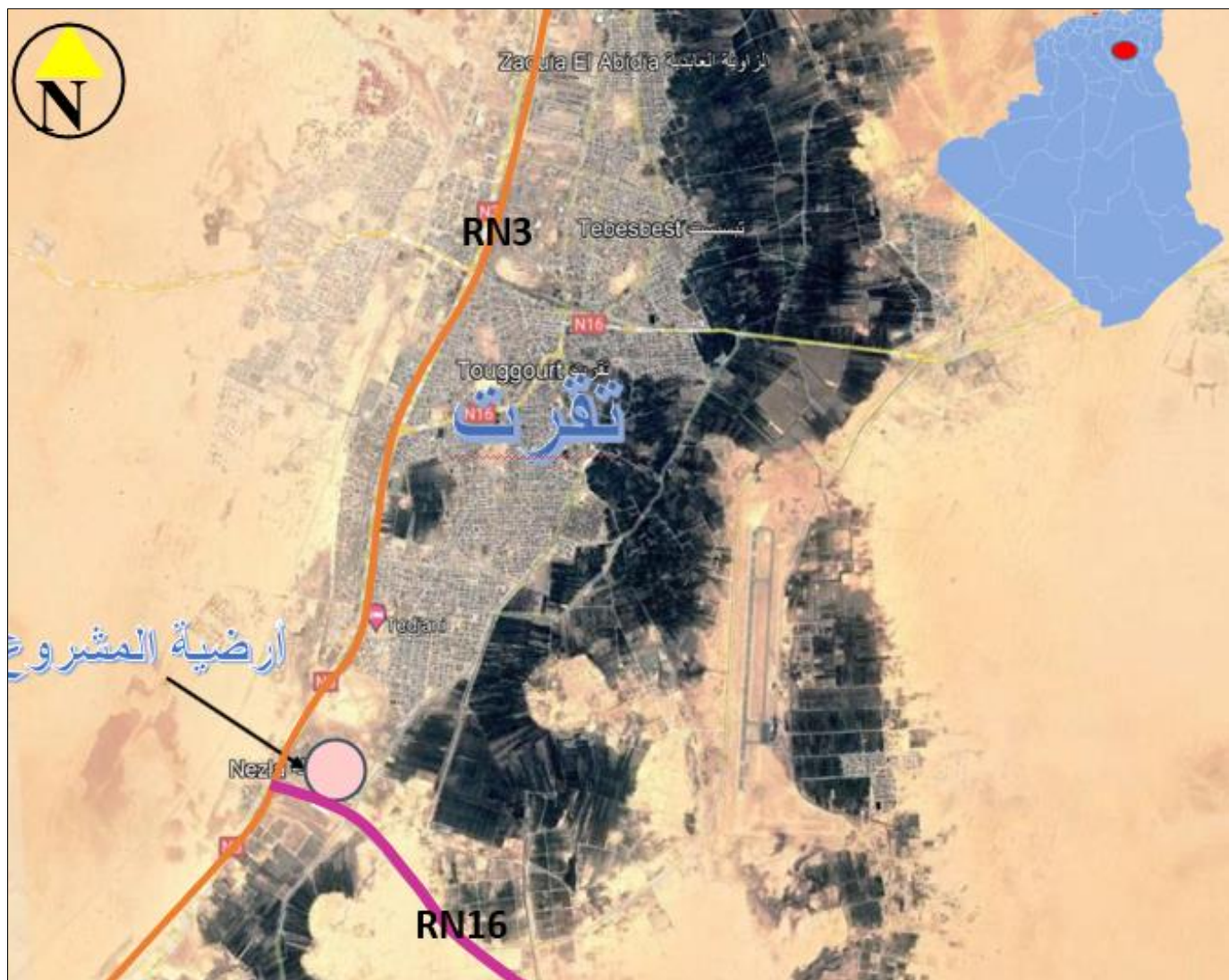
3- العرض الجرافيكي للمشروع :

يقع المشروع في بلدية النزلةولاية تقرت فهو قريب من مشاريع هامة و مستهدفة من طرف فئة الشباب الا وهي حديقة التسلية مسعودي و حديقة التسلية بوقفة.

المشروع ذو طاقة استيعاب 300 سرير مخصص للفئة الشبابية التي يتراوح سنها من 18 الى 25 سنة ، جاء المشروع ذو كتل متفرقة و متجاورة في نفس الوقت وهذه هي الخاصية السائدة في كل مخيمات الشباب و ذلك لاطفاء جو الحركة و الديناميكية داخل المشروع و ذو طوابق متعددة ترتبط هذه الكتل فيما بينها بمسالك و تتخللها تهيئة خارجية تتمثل في ساحات و مجالات خضراء .

1-3 مخطط الموقع :

يقع المشروع في بلدية النزلة و بالضبط في التوسع السياحي مخطط شغل الأرض 07 و هي مبرمجة مخيم للشباب و فقط محضر اختيار الأرضية بتاريخ 28 مارس 2016 الصادر عن بلدية النزلة.



الشكل 132

المصدر الطالب 2022

3-2 مخطط الكتلة :

- المدخل :

هو أهم مجال في المشروع لانه يقدم اطلالة أولية للتعريف به ، تمت تهيئته بمجالات خضراء توشي مباشرة الى مقر الإدارة اين يتم الاستقبال الزوار و توجيههم بالازافة الى و مواقف سيارات على جانبي المدخل .

- مواقف السيارات :

صممت موزعة بين جانبي المدخل و ذلك من اجل سهولة الدخول و الخروج للمشروع وتحقيق الفصل بين الحركة الميكانيكية و حركة الراجلين ، كما جاءت متنزعة فمنها ما هو مخصص للسيارات و منها ما هو مخصص للدراجات و منها ما هو مخصص للحافلات اضافة الى مواقف سيارات اظافية قريبة من أماكن التخزين في المشروع من اجل سهولة الشحن و التفريغ .

- قطاعات المشروع :

يتكون المشروع من 4 كتل رئيسية متوضعة فيما بينها بشكل يضمن التكامل الوظيفي بينها .

أ-الكتلة 01:

خصصت لاستقبال الزوارو بالازافة الى المجالات الإدارية.

أ-الكتلة 02:

خصصت للإقامة و هي قريبة من مجالات الاطعام لقوة العلاقة الوظيفية بينهما كما ان اغلب الغرف كان توجيهها من ناحية الشرق و الجنوب.

ب-الكتلة 03:

خصصت للمجالات التقنية و مجالات الاطعام جاء تموضعها في الوسطيين مجالات الإقامة الداخلية و الخارجية لسهولة الوصول اليها.

ج-الكتلة 04:

خصصت مجالاتها لنشاطات الشباب و قد قسمت عن طريق طوابق.

-المسالك :

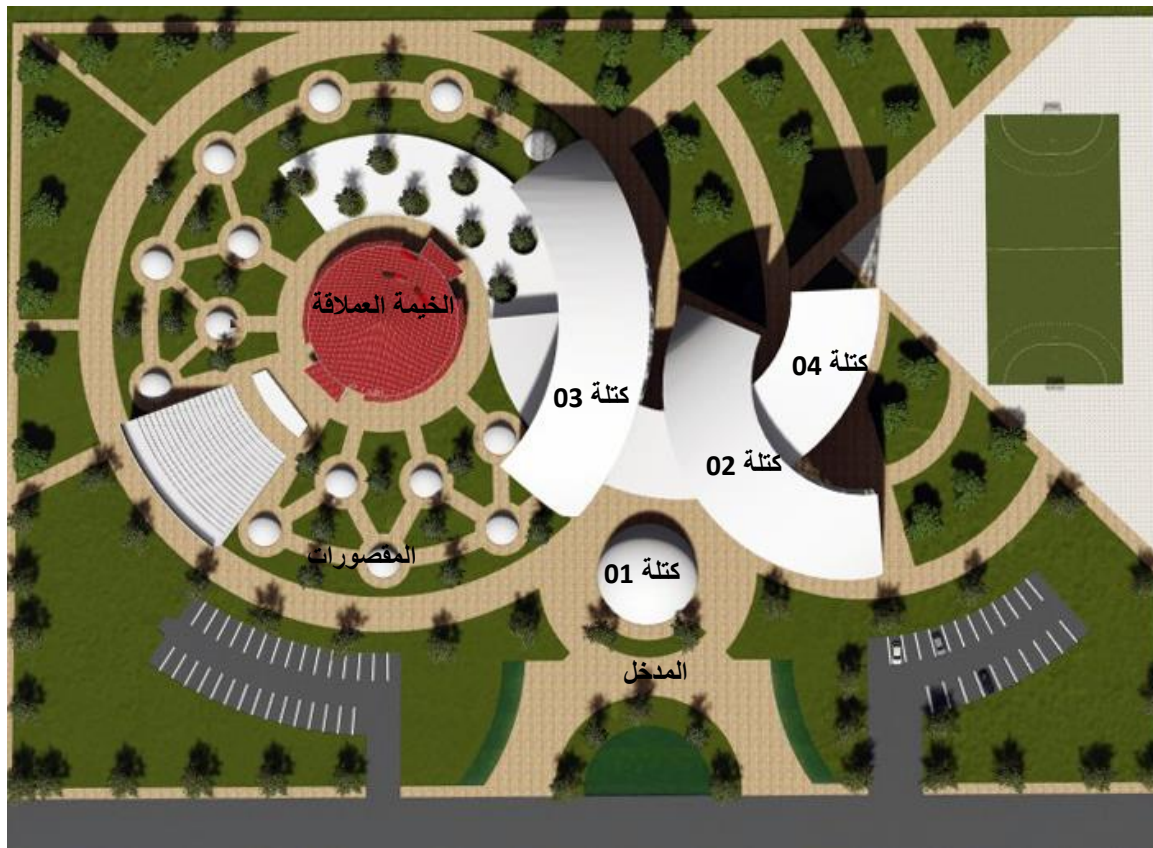
تتوعد المسارات وهذا من اجل خلق حركة ديناميكية في المشروع و كسر روتين الملل فمناها ماجاء على شكل منحدر و أخرى سلاالم و أخرى جاءت خطية او منحنية حسب التهيئة الخارجية للمشروع،ساعدت المسالك في ربط جميع أجزاء المشروع و سهلت الوصول لها.

-تهيئة الخارجية :

أ-مجالات الإقامة الخارجية:

تتمثل في المقصورات و توزعت حول خيمة عملاقة مخصصة لمختلف العروض و الاحتفالات صممت من اجل الايحاء بجو التخيم في وسط المشروع ترتبط المقصورات فيما بينها بمسالك لسهولة التنقل بينها.

-المجالات الخضراء و المجالات الرياضية:



الشكل 133

3-3-المخطط التوزيعي :

صمم مخيم الشباب بكتل متفرقة الانها لتتوسط فيما بينها لتحقيق التواصل البصري و الوظيفي بين الكتل.

أ-مخططات الطوابق الارضية:

الكتلة 01:

خصصت للإدارة تضم بهو واسع لاستقبال الزوار من الشباب بالاطافة الى مجال مخصص للإدارة و عيادة طبية .

الكتلة 02:

خصصت لغرف الإقامة و هي موزعة ضمن رواقين الأول مخصص للإناث يضم 6 غرف ذو قدرة استيعاب 06 اسرة للغرفة الواحدة و مجالات صحية و الرواق الثاني مخصص للذكور ب 10 غرف ذو قدرة استيعاب 6 اسرة للغرفة الواحدة وكذا مجالات صحية ترتبط الاروقة ببهو للتجمع و قاعة صلاة.

الكتلة 03:

خصصت للمجالات التقنية (ورشة و مغسلة و مخزن) بالاطافة الى مجالات الاطعام و المتمثلة في (مطبخ و مخزن و قاعة اكل داخلية و خارجية).

الكتلة 04:

خصصت لقاعة رياضة بدنية تضم مجالات صحية و مشالحو و مجهزة بالالات رياضية (المتوازي الثابت ،حصان الوثب ،محور للحبال ، بساط مخصص لممارسة الحركات الرياضية)
خيمة عملاقة :

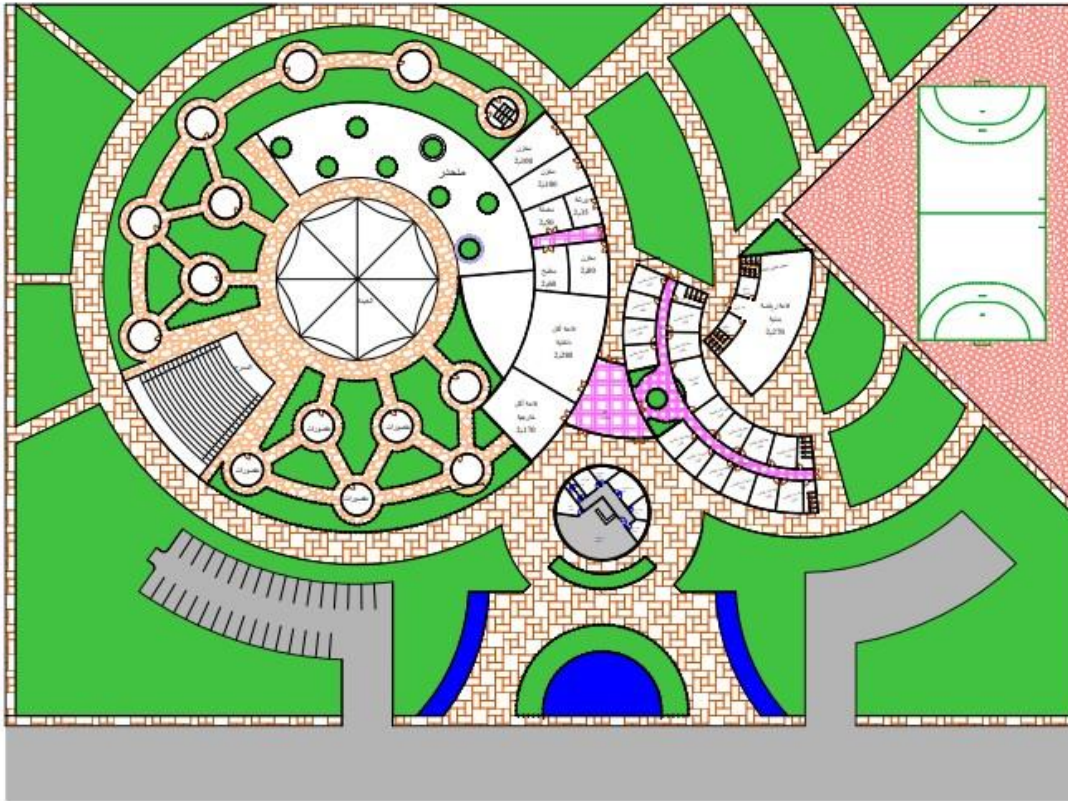
مخصصة للعروض و الاحتفالات و يتم تهيئتها حسب المناسبة .

مقصورات :

ذو قدرة استيعاب 08 اسرة للمقصورة.

مجالات صحية خارجية :

عدها اثنان واحدة كخصصة للذكور و أخرى للإناث



الشكل 134

المصدر الطالب 2022

ب-مخططات الطوابق الأولى :

الكتلة 02:

مخصصة لغرف النوم بالاروقة منفصة للإناث و الذكور تضم ستوديووات ذو قدرة استيعاب 02 سرير للغرفة الواحدة بالاطافة الى مجالات صحية .

الكتلة 03:

خصصت للكفتيريا و يتم الوصول اليها عن طريق منحدر من جهة او عن طريق سلم من جهة غرفالإقامة.

الكتلة 04:

خصصت كقاعة متعددة النشاطات تضم مجالات صحية و قاعتين تهيئ حسب نشاط القاعة

ج-مخططات الطوابق الثانية

الكتلة 02:-

مخصصة هي كذلك لغرف باروقة منفصلة للذكور و الاناث ومجالات صحية

-الكتلة 04:

مخصصة لقاعة دراسة و للمطالعة يتم الوصول اليها عن طريق سلم خارجي مفصولة عن باقي القاعات لمخصصة للانشطة العلمية ،و الفنون التشكيلية و الألعاب الالكترونية لانها تستوجب الكثير من الهدوء على غرار القاعات المذكورة و يتم الوصول اليها عن طريق سلم اخر .

3-4-الواجهات :

تميز المشروع بمظهرين للواجهة

-المظهر الأول: تضم الكتل 01 و 02 و 03 للمشروع بواجه ذات فتحات صغيرة وزخارف توحى بالعمارة المحلية اعتمدت بذلك على مادة GRCGLASS FIBER REINFORCED CONCRETE وهي عبارة على خليط من الاسمنت و الرمل من مواصفاتها انها خفيفة الوزن عديمة التوصيل للحرارة و التيار الكهربائي بالاطافة انها صديقة للبيئة تتعبر هذه المادة ثورة في عالم البناء الحديث و ملاذ كثير من مصممين الديكورات الخارجية و الداخلية



الشكل 135

المصدر الطالب 2022

المظهر الثاني: تظهر الكتلة رقم 04 بالزجاج كماة بناء للدلالة على الحداثة و الانفتاح

3-5-المناظر الخارجية للمشروع :

تم تصميم المشروع بكتل منفصلة لكن مترابطة وظيفيا مع بعضها البعض تتخللها تهيئة خارجية مساحات خضراء و ساحات مرتبطة فيما بينها بمسالك .



الشكل 136

المصدر الطالب 2022



الشكل 137

المصدر الطالب 2022

الخلاصة :

من خلال كل طرحنا لهذا الفصل تم انشاء فضاء معماري مستوحى من العمارة المحلية و يتماشى مع متطلبات عصرنا الحالي كما يستهوي فئة الشباب ويلبي جميع حاجياتهم و يساعدهم على تفجير طاقاتهم و ابداعاتهم كما وذلك انطلاقا من الأهداف و العزوم و مرورا بعناصر العبور المتمثلة في ذكر تطبيقات الموضوع في المشروع ثم التطرق للفكرة التصميمية للمشروع مع شرح مراحلها و انتهاءا بالعرض الجرافيكي للمشروع .

الخاتمة العامة

الخاتمة العامة :

العمل المقدم بين أيدينا هو مذكرة تخرج لنيل شهادة ماستر 02 تخصص هندسة معمارية ميدان عمارة حضرية و جاء اختيارنا لموضوع الهوية لم يكن صدفة فهو ناتج من التشكيلات المعمارية و الأنماط المتنوعة في محيطنا العمراني الذي أدى الى ظهور بيئة غير متجانسة لا يوجد لها هوية معمارية محددة ، قديما كان للهوية المعمارية حضورا قويا يعكس فيه المجتمع أفكاره و قيمه و ثقافته و حتى مناخه و لربما تكون مشكلة ضياع الهوية قد غزت العالم و أدت الى اندثار الملامح المعمارية المحلية في عديد من مناطق العالم و العالم العربي بالخصوص ، نظرا لتأثرنا بالعولمة و الانفتاح على الغرب و اتخاذ عمارته و أفكاره التي ترمز للرقى و التقدم و تجاهل عمارتنا المحلية و مبادئها و قيمها و لعل فئة الأكثر تأثر بهذه المظاهر البراقة هو فئة الشباب لذلك وجهنا اهتمامنا لهذه الفئة الأكثر في مجتمعنا و التي يستحمل على سواعدها مسؤولية الحفاظ على مخزوننا الثقافي الاعتراز به و من خلال تصميمنا لمشروع مخيم الشباب يضم هذه الفئة و يبرز فيها ميولاته و ابداعاته و يتعلم من خلالها الحفاظ على هويته يقع هذا المشروع في منطقة التوسع السياحي لبلدية النزلة ولاية تقرت ذو قدرة استيعاب 300 سرير موجه لفئة الشباب بين 18 الى 25 سنة للمشروع موصولية جيدة فهو يقع في تقاطع بين محورين ميكانيكين هامين (الطريق الوطني رقم 03 ، الطريق الوطني رقم 16) مجاور لمشروعين سياحيين مما يحقق معهم تكامل وظيفي ، و بعيدا عن التجمع السكاني مما يسمح للشباب فرصة الانزواء و تجربة حياة التخيم و الالتقاء و تبادل الثقافات و التجارب و لتجسيد مشروعنا قمنا بداية بمدخل العام تم تخصيصه من اجل بلورة و طرح إشكالية البحث مع ضبط منهجية معتمدة ثم تحديد اهداف المرجوة من الدراسة و انتهاء بمخطط للعمل كما قمنا بتقسيم المذكرة الى ثلاث فصول أساسية

تطرقنا في الفصل الأول الى سرد مبسط للمفاهيم العامة للموضوع و المشروع يليه مباشرة الفصل الثاني اين تمت من خلاله تحليل للمشاريع الكتابية و الواقعية يليه تحليل منطقة الدراسة من اجل اسخراج الطابع العمراني للمنطقة و تسجيله في

المشروع ثم انتقلنا الى تحليل أرضية المشروع و استخراجنقاط القوة و الضعف و الخروج ببرنامج نهائي للمشروع

الفصل الثالث هو ثمرة جهد الطالب في الفصول السابقة و خلاصة ما استنتجناه للحصول على مشروع معماري ناجح بداية بالفكرة التصميمية للمشروع مع الشرح المفصل لها و مراحل تطورها و لا ننسى التذكير بالاهداف المرجوة من البحث و مروراً بعناصر العبور ثم التطرق الى العرض الجرافيكي للمشروع وذلك بتقديم جميع المخططات و الواجهات و مناظير الداخلية و الخارجية .

بناء على ما سبق يتوضح لنا ان كل مشروع معماري يقدمه المهندس لمجتمعه فهو عامل يؤثر و يتاثر به و للتأكيد على أهمية انتمائنا و تحقيقها على جميع الأصعدة خاصة مع ما تواجهه من تحديات معاصرة نقترح جملة من التوصيات :

1-مراجعة جميع القوانين و التشريعات لتكون اكثر قرباً من مستخدميها
2-تعزيز العمارة المحلية بتكثيف المناهج الدراسية بما يتعلق بالعمارة المحلية و تطويرها وفق سياقات تعزز من شعور الطالب بقيمة الناتج المحلي و ترسيخه
3-التأكيد على على مسألة توثيق التراث المعماري كونه اللبنة الأولى في بناء معالم الهوية .

4-التوعية بضرورة المحافظة على الهوية على جميع الأصعدة

5-الاهتمام بعنصر الشباب الذي نعتبره المحرك لهذا المجتمع عم ظريف انشاء مؤسسات تستهويه و تزيد من ابداعاته و قدراته .

قائمة المراجع و مصادر البحث

1-الكتب :

باللغة العربية :

تعليم التصميم المعماري قضايا و قناعات (د-خالد يوسف 2019)

برنامج تطوير الشباب في المنظمات و المراكز و المؤسسات الشبانية الغربية (سناء نبيلة موسى 2015)

عناصر التصميم المعماري و الانشائي

كتاب تنسيق المخيمات

تحليل الموقع (د-طارق فاروق أبو عوف)

باللغة الفرنسية :

La grille des équipement

2-المقالات

مجلة العربي العدد 21 (2018)

3-الوثائق الرسمية

مخطط التوجيهي للتهيئة و التعمير لمدينة تقرت الكبرى PDAU2018

المخطط تهيئة الولائي PAW

الجريدة الرسمية العدد 46 بتاريخ 22 سبتمبر 2013

الجريدة الرسمية العدد 47 بتاريخ 25 سبتمبر 2013

الجريدة الرسمية العدد 16 بتاريخ 21 مارس 2012

البرنامج الرسمي لمخيمات الشباب CAMPS DE JEUNES(11ANNEXE20) عن مديرية الشبيبة و

الرياضة لولاية ورقلة .

محضر اختيار أرضية مخيم الشباب الصادر عن بلدية النزلة بتاريخ 28مارس2016

4-المواقع الالكترونية

www.white river youth camp.com – Google Earth Pro

ArchitecturalDesignSchool.com – www.archdaily.com

archilovers.com

www.studioforny.com

المخلص :

ان البحث عن الهوية المعمارية هو محاولة الحفاظ على الخصوصية و التميز في ظل العولمة التي امتدت الى كل الميادين ، فاذا كان هناك أسباب موضوعية لهذا الانقطاع بيننا و بين موروثنا العمراني أهمها سيطرة الحداثة و استخدام تقنيات الحديثة في البناء و المواد كرد فعل لتغييب موروثنا المعماري فانه من الضروري تجاوز الصدمة و الانطلاق في البحث عن منهجية للمزاوجة بين التقنيات الحديثة في البناء و الأسس الجمالية للمنطقة و بهذا حققنا التجاوب بين الحاجيات الجديدة للمجتمع و التمسك بايطار هويتنا و هذا ما ردنا تحقيقه من خلال هذا المشروع الموجه مباشرة لفئة نعتبرها تمثل الأغلبية في المجتمع و التي نوكل اليها مسؤولية الحفاظ على التراث و الاعتزاز به و من المعروف ان الشباب هي اكثر فئة في المجتمع التي تستهويها حضارة الغرب و مولع بتقليدها لذلك اخذنا على عاتقنا في هذا المشروع تحقيق حاجيات الشباب في مواكبة عصره و تعليمه ضرورة المحافظة على تراثه و الاعتزاز به .

الكلمات الافتتاحية :

الهوية ، العمارة المحلية ، الحداثة ، مواد البناء ، الشباب ، الحركة ، النشاط ، التطور .

Résumé

La recherche de l'identité urbain est une tentative de préserver l'intimité et la discrimination face à une mondialisation qui s'étend à tous les domaines s'il existait des raisons objectives cette déconnexion entre nous et notre patrimoine urbain dont la plus importante est la prédominance de lamodernité et l'utilisation de techniques modernes de construction et de matériaux en réaction à l'absence de notre patrimoine architectural alors il est obligé de surmonter le choc et lancer une recherche d'une méthodologie pour combiner les technologies modernes dans la construction et les fondements esthétiques de la région ,de cette façon nous avons atteint une réponse entre les nouveaux besoins de la société et l'adhésion au cadre de notre identité et c'est ce que vous avons voulu réaliser à travers ce projet qui s'adresse directement à une catégorie que nous considérons comme étant majoritaire dans la société à qui nous confions la responsabilité de préserver et de chérir notre patrimoine.

Il est bien connu que la jeunesse est la catégorie la plus fasciné dans la société par la civilisation occidentale et qui l'aime et l'imite c'estpourquoi nous avons pris sur nous dans ce projet de répondre aux besoins des jeunes dans le respect de s'adapter à leur époque et leur apprendre la nécessité de préserver et de chérir leur patrimoine.

Les mots clés: identité– l'architecture régional – la modernité–la modernité–les matériaux de construction–jeunes–le mouvement–activité–développement.