



وزارة التعليم العالي والبحث العلمي

جامعة محمد خيضر بسكرة

كلية العلوم الإنسانية والاجتماعية

قسم العلوم الاجتماعية

شعبة علم النفس

عنوان المذكرة:

النزعة الاجتماعية لدى الشاب المصاب بورم حميد في

الأمعاء الدقيقة

دراسة لحالتين وفق نظرية ألفرد أدلر

مذكرة مكملة لنيل شهادة الماستر أكاديمي تخصص علم النفس العيادي

اشراف الأستاذة :

د. خالد خياط

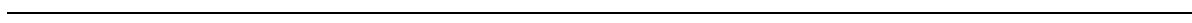
من اعداد:

- دينا شرقي

- أنفال غانمي

السنة الجامعية 2023/2022

بِسْمِ اللَّهِ الرَّحْمَنِ الرَّحِيمِ



إهداء

إلى اليد الطاهرة التي أزلت من أمامي أشواك الطريق

إلى من رسمت المستقبل بخطوط من الأمل والثقة، إلى روجي التي لم أخذل
أملها ووفيت بعهدي لها إلى من غمرتني بحنانها وأنارت قلبي بفيض دعائها إليك

أمي سلطنة

إلى من شقي من أجل أن يفتح لي درب الحياة، إلى من انتظر بأمل في هذا

النجاح بفارغ الصبر.. إليك أبي مصطفى

إلى سيدة نساء الكون في عيني أنتي العظيمة والحببية امي صوفيا

إلى من لا أرى الأمل إلا من عينيها أمي الثانية التي لم تنجني من بطنها

أمي فاطمة ودليلة

إلى أخي ريان وأختي ريان وإروان وهكان و محمد

إلى كل زميلاتي وزملائي، إلى صاحب التميز و الأفكار النيرة ،أزكى التحيات

وأطيبها وأجملها وأنداها الأستاذ عبد الرزاق جعفري

إلى كل من علمني وساندني ودفعتني دفعا للجهاد طوال مشواري الدراسي لو

قضيت عمري في الشكر سأقول في آخر المطاف أنى لم أوف



شكر وتقدير

شكرنا في المقام الأول الله عز وجل الذي وفقنا لإتمام هذا المجهود الإنساني وما كنا لنتممه إلا بالتوفيق منه ، فالحمد لله والشكر لله. كما أتوجه بالشكر الخاص إلى الإنسان الذي علمني معنى الوفاء والنجاح وكيف يكون التقاني والإخلاص في العمل. ومعك آمنت أنه لا مستحيل في سبيل الإبداع والرقى ... وكان له الفضل الكبير في توجيهي لعلم النفس الفردي " خياط خالد" كما أتوجه بالشكر الخاص إلى جميع الأساتذة الكرام لكم مني كل الثناء والشكر والتقدير على جهودكم القيمة من اجل الرقى في مسيرتنا الدراسية لمدة 5سنوات أستاذ عقابة عبد الحميد والأستاذ لعقون لحسن والأستاذ جابر نصر الدين وأستاذتي حوحو ريان و حنصالي مريامة وبن جديدي سعاد.

ملخص الدراسة :

تناولت الطالبتين في دراستهما موضوع : مستوى النزعة الاجتماعية لدى الشاب المصاب بورم حميد في الأمعاء ، و قد تمت معالجة هذا الموضوع من وجهة نظر علم النفس الفردي بهدف تحديد مستوى النزعة الاجتماعية مرتبطة بمسائل الحياة الثلاث. حيث تم الاعتماد على المنهج العيادي باستخدام تقنية دراسة حالة. حيث تم تطبيق الأدوات العيادية التالية : المقابلة العيادية نصف موجهة و مقياس النزعة الاجتماعية. و منه تعرضت الدراسة على حالتين من الشباب المصابين بورم حميد في الأمعاء الدقيقة .

وقد توصلنا إلى النتائج التالية :

لم تتحقق الفرضية والتي مفادها لدى الشاب المصاب بورم حميد في الأمعاء درجة متدنية من النزعة الاجتماعية . فقد كشفت الدراسة أن الحالات يتمتعوا بدرجة مرتفعة من النزعة الاجتماعية ، وهذا ما يفسر لنا كون حالات تقبلت مرضها وتوافقت وتكيفت معه وتسعى للعلاج و لا يوجد رفض للمرض أو انهيار أو معاناة .ومن وجهة نظر أدلر هم يملكون طاقة وشجاعة لمواجهة مسائل الحياة والصعوبات عندما تأتيهم ، بما فيها الأمراض .فإن الحالتين كانت لديهما نزعة اجتماعية مرتفعة مكنتهما من الاستجابة السوية للظروف الذي تسببها الإصابة بورم حميد ، وهذا ما أكده علم الفردي، حيث يرى أنه كلما كانت نزعته الاجتماعية مرتفعة كان متقبلا ومتكيفيا مع عقبات الحياة ، وكلمت كانت نزعته متدنية كان رافضا لها متأثرا بها لا يستطيع التقدم في حياته .

ABSTRACT:

The student dealt in her study with a topic of the level of social tendency of a young man with a benign tumor in the intestine , This topic has been addressed from the point of view of individual psychology in order to determine the level of social tendency related to the three issues of life Where the clinical approach was relied upon using a case study technique. The following clinical tools were applied: The clinical interview was semi-directed and the measure of social tendency. The study included two cases of young men with a benign tumor in the small intestine. And we reached the following results: The hypothesis that a young man with a benign tumor in the intestine has a low degree of social tendency was not fulfilled. The study revealed that the cases have a high degree of social tendency. This explains to us the fact that cases have accepted their disease, agreed and adapted to it, and seek treatment, and there is no rejection of the disease, collapse or suffering. From Adler's point of view, they possessed the energy and courage of life's issues and difficulties, including illnesses The two cases had a high social tendency that enabled them to respond properly to the circumstances caused by the injury of a benign tumor, and this is confirmed by the knowledge of the individual. Where he sees that the higher his social tendency, the more he accepts and adapts to the obstacles of life. Whenever his tendency was low, he rejected it and was affected by it, unable to progress in his life

	اهداء
	شكر وعران
	فهرس الجداول
	فهرس الملاحق
	ملخص الدراسة
	مقدمة
الفصل الأول: الإطار العام للدراسة	
13	1- إشكالية الدراسة
15	2- الفرضيات
15	3- تحديد المصطلحات الدراسة اجرائيا
16	4- أهداف الدراسة
16	5- أهمية الدراسة
16	6- الدراسات السابقة وتعليق عليها
الجانب النظري	
الفصل الثاني: المفاهيم الأساسية لعلم النفس الفردي	
20	تمهيد
21	المبحث الأول : المفاهيم الأساسية لعلم النفس الفردي
22	1- وحدة الشخصية
22	2- الشعور بالقصور
23	3- التعويض
25	4- الهدف الغائي
26	5- السعي إلى الإكمال

26	6- أسلوب الحياة
26	7- القوة الإبداعية
26	8- المنهج العيش
المبحث الثاني : النزعة الاجتماعية	
30	1- ماهية النزعة الاجتماعية
31	2- أصل النزعة الاجتماعية
31	3- نمو نشأة النزعة الاجتماعية
33	4- معيقات نمو النزعة الاجتماعية
34	5- وظيفة النزعة الاجتماعية
35	6- أهمية النزعة الاجتماعية
35	7- النزعة الاجتماعية ومسائل الحياة
40	المبحث الثالث : ورم حميد في الأمعاء الدقيقة
41	1- مفهوم الجهاز الهضمي
42	2- مفهوم الأورام الحميدة في الأمعاء الدقيقة
43	3- الفرق ما بين الورم الحميد والورم الخبيث
43	4- أنواع الأورام الحميدة
44	5- التشخيص
45	6- العلاج
46	خلاصة
الجانب التطبيقي	
الفصل الثالث: الإجراءات المنهجية للدراسة	
49	1- التذكير بالتساؤولات وفرضيات الدراسة
49	2- الدراسة الإستطلاعية
49	3- منهج الدراسة

50	4- أدوات الدراسة
54	5- مجالات الدراسة
54	6- حالات الدراسة
	الفصل الرابع : عرض وتفسير النتائج
56	1- الحالة الأولى : تقديم الحالة
56	2- ملخص المقابلة
58	3- نتائج المقياس النزعة الاجتماعية
59	4- التحليل العام للحالة
63	5- مناقشة النتائج على ضوء فرضيات
64	6- الحالة الثانية
72	7- استنتاج العام للحالات
73	خاتمة
74	قائمة المراجع
80	الملاحق

فهرس الجداول

الرقم	عنوان الجداول	الصفحة
01	يوضح توزيع البنود على أبعاد مقياس النزعة الاجتماعية	53
02	يوضح نتائج مقياس الحالة الأولى	58
03	يوضح مجموع درجات والمتوسط الحسابي لكل بعد للحالة	59
04	يوضح نتائج المقياس للحالة الثانية	66
05	يوضح مجموع درجات والمتوسط الحسابي لكل بعد للحالة	67

فهرس الملاحق

الرقم	عنوان الملاحق
الملحق رقم 01	مقياس النزعة الاجتماعية
الملحق رقم 02	أسئلة ومحاور المقابلة النصف موجهة
الملحق رقم 03	اجابات الحالة الأولى لمقياس النزعة الاجتماعية
الملحق رقم 04	المقابلة كما وردت مع الحالة الأولى
الملحق رقم 05	اجابات الحالة الثانية لمقياس النزعة الاجتماعية
الملحق رقم 06	المقابلة كما وردت مع الحالة الثانية

مقدمة

مقدمة :

تعد الصحة النفسية والجسدية من بين أهم المطالب التي يسعى اليها البشر على وجه الأرض، فالعيش في الحياة يتطلب من الإنسان أن ينتهج منهاجاً سليماً يقيه من كافة النواقص أو الأمراض التي تؤذي نفسيًا وجسديًا، فتعتبر أورام أمعاء الحميدة هو إحدى المشكلات الصحية التي تتحد الإنسان في العصر الحديث، و خاصة عند الإعلان خبر الإصابة به، مما قد يسبب ردة فعل انفعالية قوية ، و مع ذلك فإن الاستجابة النفسية تختلف من حالة لأخرى حسب ظروف الحالة ابتداءً من نمط الشخصية وقدرتها التكيفية اتجاه الواقع المعاش حديثاً له. مما يؤثر على نزعة الاجتماعية التي تعتبر مؤشر واضح عن الصحة النفسية من خلال مواجهة الفرد للمرض أو رفضه . حيث اعتبر علم النفس الفردي أن النزعة الاجتماعية معياراً أساسياً للصحة النفسية من خلال تصرفاته و افعاله وحتى أفكاره ومدى استجابته لمسائل الحياة الثلاث . ومن هذا المنطلق جاءت دراستنا لتبحث في مستوى النزعة الاجتماعية لدى الشاب المصاب بورم حميد في الأمعاء الدقيقة، وتضمن أربعة فصول، حيث تناول الفصل الأول : إشكالية الدراسة، التساؤلات ، الفرضية العامة الفرضيات الجزئية وصولاً إلى أهداف وأهمية الدراسة ،كذلك التعريفات الإجرائية للمفاهيم.

تطرق الفصل الثاني : مدخل مفاهيمي مرتبط بموضوع الدراسة (مفاهيم الأساسية لعلم النفس الفردي، النزعة الاجتماعية، ورم الأمعاء الدقيقة).

وجاء الفصل الثالث : بالإجراءات المنهجية ، إذ استخدمنا المنهج العيادي وطبقنا فيه المقابلة النصف موجهة ومقياس النزعة الاجتماعية وختاماً مع الفصل الرابع الذي تضمن تحليل ومناقشة نتائج الدراسة .



الفصل الأول

الإطار العام للدراسة

- 1- إشكالية الدراسة
- 2- الفرضيات
- 3- تحديد مصطلحات الدراسة اجرائيا
- 4- أهداف الدراسة
- 5- أهمية الدراسة
- 6- الدراسات السابقة والتعليق عليها

1- إشكالية :

يواجه الشاب خلال رحلة حياته العديد من المواقف التي تتضمن خبرات غير مرغوب فيها مما يستلزم مواجهتها من أجل التكيف مع النفس و مع معطيات البيئة التي يعيش فيها، و أحيانا قد تكون هذه الخبرات الغير مرغوب فيها صعبة جدا قد تصل إلى درجة تهدد كيانه، و إن من أهم تلك التجارب أو الخبرات والتي تستلزم مواجهتها هي الإصابة بمختلف الأمراض وخاصة المستعصية منها التي تحمل مدلولات الألم المتكرر و الانهيار والانعزال و لعل من أبرزها الأورام التي تعتبر من أكثر الأمراض رهبة في النفوس ، إذ أنه غالبا مرتبط في أذهان الناس بالمعاناة أو الموت نتيجة الانتشار المخيف لهذا الورم، ويعتبر الورم الحميد الأكثر شيوعا هي الغدومات وgist و الشحومات والأورام العابية أكثر ما تشاهد الغدومات في منطقة حول المجل وعادة لا عرضية على الرغم من أنه قد يحدث نزف خفي أو انسداد بسبب الانغلاق .التحول سرطانية غدية نادر. الغدومات المتعددة الشائعة في العفج عند المرضى الذين لديهم داء البوليبات الغدية العائلي (FAP) والذين يتطلبون مراقبة تنظرية منتظمة .إن البوليبات العابية وتقريبا مع وجود احتمالية للخباثة تحدث في متلازمة بوتز جيجز . (ديفيدسون،2005،ص119)

التداعيات التي يخلقها حتى لوكان حميد الجسمية مثل الجراحة ،الاستئصالية، تغيرات الوزن، فقدان الشهية، الغثيان، دم في البراز، الإسهال المتكرر ضف إليها ما يمكن أن يعانيه من الآثار النفسية و الاجتماعية مثل: ، القلق، خوف من المستقبل، الاكتئاب، الانعزال الاجتماعي، الوصمة الاجتماعية، ففي دراسة لدكتور أيمن سليمان بعنوان " الأورام الليفية في الأمعاء الدقيقة " لحالة مريض ذكر 64 سنة الهدف من البحث : تعتبر الأورام من الحالات الغير الشائعة ،مع تنوعها السريري الواسع بالإضافة لتوضعها في أماكن مختلفة (جدار البطن، المساريقا و الأمعاء ، و رخوة خارج البطن) تعتبر سليمة نسيجيا ولكنها غازية ولها ميل للنكس وهناك نوعان فردية ، و مترافقة مع البوليبات الغدية العائلية . فالنتيجة يجب أخذ الأورام الليفية كأحد التشخيص التفريقية و يجب البحث عن بوليبات القولون عند مرضى الأورام بالمقابل الشك بالأورام الليفية عند وجود كتلة لمريض لديه بوليبات غدية . (أيمن سليمان،2018،ص54)

كما هدفت دراسة لدكتور ناظم رنجوس بعنوان "أورام اللحمية في المعدة والأمعاء (gists)" الأعراض ونسب الإصابة بالمرض الطرق التشخيصية الطرق العلاجية أجريت الدراسة استرجاعية على 46 مريضا ومريضة لديهم ورم اللحمية (GIST) ودامت الدراسة في مستشفى البيروني لمعالجة الأورام بدمشق في الفترة ما بين 2010-2016. حيث هدفت الدراسة إلى أهمية أورام اللحمية في جهاز الهضم وكيفية توزع

المرض حسب العمر والجنس والعلامات السريرية في التشخيص الباكر و أفضل طرق للعلاج حيث أكدت الدراسة أن أكثر الإصابات ذكورا 63%، 04% مقابل 36% إناث ومن أهم الوسائل التشخيصية التنظير الهضمي والوسائل التشخيصية الأخرى مثل الأيكو التنظري ، و MRI و CT-SCAN وأهم العلاج الجراحي هو الخط الأول للمعالجة وذلك بالاستئصال . (ناظم رنجوس، 2020، ص144)

فكرة الإصابة تؤثر على المعاش النفسي لحياة الفرد بحيث تتطلب مجهودا لمواجهتها والتكيف مع نتائجها ،لتظهر من خلاله النزعة الاجتماعية التي تتأخذ كمعيار أساسي للصحة النفسية .

فا "النزعة الاجتماعية " والتي تعرف على « أنها الانشغال بانشغالات البشرية ».

(خياط خالد، 2013، ص73)

والنزعة الاجتماعية تشتمل بدورها على مسائل الحياة الثلاث ،وهي محورية في حياة الفرد ومن هذه المسائل : مسألة العلاقات الاجتماعية :وفي هذا الصدد يمكننا القول بأن أعظم منحة يقدمها إنسان لا يستطيع أن يعيش في معزل عن أخيه - بغرض تحقيق حياة أفضل - أما المسألة الثانية فهي مسألة العمل والثالثة مسألة الحب والزواج . (ألفرد أدلر ، 2005، ص22)

حسب أدلر النزعة الاجتماعية هي شعور الفرد تجاه مجتمعه وانتماءه لهم ، كما قصد به أدلر الشعور الاجتماعي وهو فكرة الانفتاح على الغير وعلى العلاقة القائمة مع الآخرين، و بين اجتياز الذات والثقة بالمستقبل . و هذا الشعور بالواقف بالنسبة له هو الحس الاجتماعي والحدود الأخلاقية و القدرة و عكسه هو الاحساس بالنقص والعزلة و ذلك نتيجة للتربية العائلية التي لم تؤدي إلى محرضات الاجتماعية السوية ، إما عن طريق التدليل الزائد أو الشح في العواطف مع القسوة والإهمال أو الرفض تماما مما يدخل الطفل ضمن دائرة ضيقة تخنقه نفسيا . (روجيه موكيالي، 1988، صص 28-29)

عموما تكمن أهمية النزعة الاجتماعية في كونها تحدد استجابة الفرد لمواقف الحياة وظروفها المتعددة وعقباتها وصعوبتها والأمراض التي تصيبه، في نفسه أو جسمه، استجابات إيجابية كانت أو سلبية حسنة أو سيئة . فحسب علم النفس الفردي، كلما كانت نزعته الاجتماعية مرتفعة كان متقبلا ومتكيفاً مع عقبات الحياة . و كلما كانت نزعته متدنية كلما كان رافضا لها متأثرا بها لا يستطيع التقدم في حياته .

ومن هنا جاءت دراستنا على تحديد مستوى النزعة الاجتماعية لدى الشباب المصاب بورم حميد في الأمعاء الدقيقة وهو ما دفعنا إلى طرح التساؤل التالي :

- ما مستوى النزعة الاجتماعية لدى الشاب المصاب بورم حميد في الأمعاء الدقيقة ؟

2-فرضيات الدراسة :

الفرضية العامة :

لدى الشاب المصاب بورم حميد في الأمعاء الدقيقة درجة متدنية من النزعة الاجتماعية .

الفرضيات الجزئية :

❖ لدى الشاب المصاب بورم حميد في الأمعاء الدقيقة درجة متدنية من النزعة الاجتماعية مرتبطة بمسألة العلاقات الاجتماعية .

❖ لدى الشاب المصاب بورم حميد في الأمعاء الدقيقة درجة متدنية من النزعة الاجتماعية مرتبطة بمسألة العمل .

❖ لدى الشاب المصاب بورم حميد في الأمعاء الدقيقة درجة متدنية من النزعة الاجتماعية مرتبطة بمسألة الحب والزواج

3-التعريفات الإجرائية لمصطلحات الدراسة :

النزعة الاجتماعية :

هي شعور الفرد بالانتماء للجماعة والميل إلى التعاون مع الآخرين وبذل جهد لتحقيق الازدهار والتقدم في مجتمعه. و هي تشمل مسائل الحياة الثلاث : العلاقات الاجتماعية والعمل والحب والزواج. ويقاس مستواها بدرجة الكلية التي تحصل عليها الشاب المصاب بورم حميد في الأمعاء الدقيقة في مقياس النزعة الاجتماعية لأستاذ خالد خياط

الشباب : يقصد بالشباب تلك المرحلة العمرية من 15 إلى 30 سنة التي تتسم بالحيوية والنشاط والنمو الذهني والنفسي والاجتماعي الذي يظهر على شخص يوما بعد آخر ، حيث يبدأ الفرد يمارس أدواره ومكانته الاجتماعية داخل المجتمع مع وصوله لتلك الفئة ونضجه.

ورم حميد في الأمعاء :

محاط من الخارج بغلاف يحدده تحديدا واضحا للأنسجة المحيطة به ، شكله شكل الخلايا العادية وغالبا ما يتوقف وحده و يتراجع .ليس قابلية للانتشار ويعتبر أقل خطورة من الورم الخبيث ، و يعالج بصفة نهائية بعد الاستئصال .

4-أهداف الدراسة :

هو تحديد مستوى النزعة الاجتماعية لدى الشاب المصاب بورم حميد في الأمعاء الدقيقة .

5-أهمية الدراسة :

- تكمن أهمية هذه الدراسة في محاولة الفحص الميداني لمفهوم النزعة الاجتماعية بإلقاء الضوء على أحد مفاهيم علم النفس الفردي، و علم النفس المرضي و هو النزعة الاجتماعية. بحكم عدم تداوله كثيرا في أوساط علم النفس في الجزائر وأثرها على الشخصية وفعاليتها .
- كما تكمن الخروج عن الموضوعات المتداولة وإخراجها من حالة الاضطرابات ، وذلك من خلال التعرف والكشف على مستوى النزعة الاجتماعية لدى الشاب المصاب بورم حميد في الأمعاء الدقيقة.
- حالات الدراسة تعتبر فئة مهمة في المجتمع وذات سيكولوجية خاصة و هو الشاب .
- أهمية النتائج التي نأمل التوصل إليها حول متغيري البحث .

6-الدراسات السابقة والتعليق عليها :

- دراسة خالد خياط (2004) : والتي كان عنوانها "النزوع الاجتماعي عند المجرم" جامعة منتوري قسنطينة (الجزائر)، وكان الهدف من وراء هذه الدراسة هو التعرف على مستوى النزعة الاجتماعية لدى المجرم، وتكونت عينة الدراسة من 32 حالة مستخدما في دراسته المنهج الإحصائي لتلائمه وطبيعة الموضوع، وجاءت نتائج الدراسة كالتالي :

تدني أو ضعف فادح في مستوى النزعة الاجتماعية لدى المجرمين ، و تم الحصول على التقدير من خلال تطبيق مقياس النزعة الاجتماعية .

- دراسة سهيلة ميدون (2017) : التي كان عنوانها "مستوى النزعة الاجتماعية لدى الشاب المتطوع" ،جامعة محمد خيضر بسكرة(الجزائر)، حيث كان الهدف من وراء الدراسة ، هو التعرف على مستوى النزعة الاجتماعية لدى الشاب المتطوع، حيث تكونت العينة من 05 حالات،

مستخدمة المنهج العيادي بتطبيق مقياس النزعة الاجتماعية ، واسفرت الدراسة على أن الشاب المتطوع يمتلك درجة كافية من النزعة الاجتماعية

- دراسة حنين الهامل (2018) : التي كان عنوانها "مستوى النزعة الاجتماعية لدى الممرضات ، جامعة محمد خيضر بسكرة (الجزائر) ، حيث كان الهدف من وراء الدراسة ، هو التعرف على مستوى النزعة الاجتماعية لدى الممرضات ، حيث تكونت العينة من 03 حالات ، مستخدمة المنهج العيادي بتطبيق مقياس النزعة الاجتماعية .

تشابهت الدراستين السابقتين مع دراستنا الحالية فيما يلي :

- تناولت الدراسات الأربع نفس المتغير السيكولوجي ، ألا وهو النزعة الاجتماعية .

- استخدمت الدراسات الأربع مقياس النزعة الاجتماعية لتحديد مستواها .

واختلفت دراستنا الحالية عن الدراسات السابقة فيما يلي :

- اختلفت دراستنا عن الدراسة الأولى من حيث المنهج ، إذ استخدمت المنهج الإحصائي ودراستنا المنهج العيادي ، وكان أفراد عينتها من غير الأسوياء ، و أما أفراد عينة دراستنا فهم من الأسوياء

- اختلفت دراستنا عن الدراسة الثانية والثالثة من حيث العينة ، فقصدت دراستنا الشاب المصاب بورم في الأمعاء الدقيقة بالبحث ، و قصدت الدراسة الثانية الشاب المتطوع وقصدت الدراسة الثالثة الممرضات .

- من حيث النتائج فقد توصلت دراسة خياط خالد(2004) ، إلى وجود نقص فادح في النزوع الاجتماعي لدى المجرم هذا الأخير .

- توصلت دراسة سهيلة ميدون (2017) ، إلى أن الشاب المتطوع يتمتع بدرجة كافية من النزوع الاجتماعي ، المرتبط بمسائل الحياة الثلاث .

- توصلت دراسة حنين الهامل (2018) ، إلى أن الممرضات يتمتعن بدرجة كافية من النزوع الاجتماعي ، المرتبط بمسائل الحياة الثلاث .

الجانب النظري



الفصل الثاني

النزعة الاجتماعية وورم الأمعاء الحميد

تمهيد

1- المفاهيم الأساسية لعلم النفس

2- النزعة الاجتماعية

3- الورم الحميد في الأمعاء الدقيقة

تمهيد

يعتبر علم النفس الفردي هو إحدى المدارس الكبرى لعلم النفس ، وسيظل أحد الاتجاهات القوية من خلال تركيزه على فهم شخصية الفرد وطبيعته الداخلية . مما تستلزم الكشف عن الإطار الاجتماعي الذي يعيش فيه الإنسان ، من حيث هو كائن اجتماعي ، تتشكل حياته من خلال المعاشرة الأخلاقية والثقافية والاجتماعية ، ويركز على الجوانب الأيجابية في الشخصية وأن الإنسان كائن اجتماعي فريد وواع وقادر على خلق شخصيته من خلال نشاطه الذاتي . من خلال الكشف عن العلاقة بين الشخصية و المجتمع والتي تحدد سلوك الكائن البشري و ميوله الاجتماعية و دينامية التفاعل بين العالم الخارجي للشخصية وعالم العلاقات العامة . كما ركز على استعماله لمفاهيم بسيطة و عميقة تلامس الحياة الواقعية ، و من بين هذه المفاهيم النزعة الاجتماعية التي تعتبر مؤشرا واضحا عن الصحة النفسية. و تعد أورام الأمعاء الدقيقة الحميدة والتي تصيب الشباب بصفة كبيرة مقارنة بالنساء . يشكل هذا الداء ضغطا ومعاناة كبيرة . حيث تختلف الاستجابة النفسية وفق لإحساس الداخلي للمريض وبنيتة النفسية وقدرته على التأقلم ووضعها الاجتماعي والعائلي وبيئته مما يؤثر في تأقلمه مع المرض.

المبحث الأول : المفاهيم الأساسية لعلم النفس الفردي

- 1- وحدة الشخصية
- 2- الشعور بالقصور
- 3- التعويض
- 4- الهدف الغائي
- 5- السعي إلى الاكتمال
- 6- أسلوب الحياة
- 7- القوة الإبداعية
- 8- منهج العيش

المفاهيم الأساسية :

استخدم أدلر مصطلحات مهمة في علم النفس الفردي ليؤكد الطبيعة الذاتية لكفاح الفرد من أجل تحقيق أهدافه التي يسعى من خلالها للتميز في الكمال .

1- وحدة الشخصية :

يؤكد علم النفس الفردي على أن الكائن الحي الذي ينمو في خلية واحدة يظل وحدة بيولوجية ونفسية واحدة، فالإنسان وحدة متكاملة تتسم بالانسجام، و غير قابلة للانقسام ، وكل العمليات مثل الدوافع والادراك الحسي ، والذاكرة و الأحلام ماهي إلا جزئيات مكونة لوحدة الشخصية وإن العديد من الاتجاهات النفسية تميل إلى فحص أي حركة خاصة أو تعبير ما ، كأنه وحدة مستقلة يمكن فصلها عن باقي نشاط الفرد .

في الحقيقة لا يسمى هذا الأسلوب إلا على ذلك الذي يلتقط نوتة موسيقية ، من حضن لحن بأكمله ، ثم يسعى لفهم مغزى هذه النوتة المعزولة الوحيدة دون الأخذ في عين الاعتبار مجموعة مقطوعة . (خياط خالد، 2013، ص21)

2- الشعور بالقصور :

يرى أدلر أنه لكي تكون إنسانا فلا بد أن تشعر بالنقص فهذا الإحساس جزء من الحالة أو الطبيعة الإنسانية لأن هذه المشاعر لها جذورها في تلك المواجهات التي تحدث مع البيئة الاجتماعية منذ أيام الرضاعة الأولى .

إننا خلال الفترة الكاملة للطفولة نشعر بالنقص في علاقاتنا مع الوالدين وتعاملنا مع العالم فنحن كالرضع غير مؤهلين لإشباع حاجاتنا الأساسية إذن فهناك مرحلة طويلة نصبح من خلالها اتكاليين نعتمد على الآخرين من أجل تحقيق البقاء ، و العيش بالأمان فمشاعر النقص هي التي تزودنا بالقوة الدافعة الرئيسية التي تقودنا إلى النمو .(بربرا انجلر، 1991، ص107)

الشعور بالنقص يوجد لدى جميع الأفراد خاصة في مراحل الطفولة المبكرة وشعورهم بالعجز تجاه الكبار يدفع الشعور بالعجز (القصور) أفراد لأن يبحثوا عن القوة والعدوان كوسيلتين للتغلب على مشاعر الدونية (هريدي عادل محمد، 2011، ص109)

إن عقدة النقص تظهر بوضوح في وجود مشكلة يكون الفرد غير مستعد أو مهيب لمواجهتها ، و هي تؤكد قناعته بعدم قدرته على حلها.

من هذا التعريف يمكننا أن نرى أن الغضب - مثل الدموع و الأعداء - ما هو إلا تعبير عن عقدة النقص و حيث أن مشاعر النقص ينتج عنها الكثير من الضغوط فإنه سيكون هناك دائما ردة فعل في محاولة التعويض الشعور بالنقص عن طريق التظاهر بالشعور بالتفوق ، و لكن ردة الفعل هذه لا يكون في اتجاه محاولة حل المشكلة في ذاتها . (الفريد أدلر، 2005، ص81)

3- مفهوم التعويض :

التعويض يعني محاولة الفرد التغلب على نقطة الضعف في الشخصية أو شعوره بالنقص ، هذا النقص فعليا ام متوهما ، جسميا أو نفسيا أو ماديا .

والتعويض محاولة لا شعورية يهدف منها الارتفاع إلى المستوى الذي وضعه الإنسان بنفسه ، فإذا ما شعر الفرد بالعجز في موقف معين فهو يميل إلى نحو التعويض ذلك العجز والفشل إلى نجاح وتفوق في موقف آخر حتى يقلل من حدة التوتر الناتج عن حالة الاحباط التي يتعرض لها .

وقد يبالغ البعض في التعويض عن عقدة النقص كنوع من الابدال . (نشوان علي مهدي، 2015، ص198) وللتعويض أنواع منه :

3-1- التعويض المباشر :

هو ما يتجلى بظهور رغبة شديدة في النجاح في ميدان يعاني الفرد منه بالفشل أو النقص ، مثل ذلك النقص العضوي الذي يعوض عنه شخص بالعمل على تقوية هذا العضو بالتدريب العميق ، و يضرب المثل بديموستين الخطيب الأشهر الذي تروي الاسطورة عنه أنه كان فيه عجز باللسان ، فكان يذهب بعيدا عن الناس ويقف أمام البحر يخطب ويتدرب و يعلو صوته على هدير الموج حتى أحرز صوته.

(نشوان علي مهدي، 2015، ص1987)

3-2- التعويض غير المباشر بالاستبدال :

هو أن يسعى الفرد إلى أن يعوض في مجال مغاير إلى تنمية قدرة أخرى مختلفة أو بديلة مثلا أن يكون الطفل لابس نظارات إذ يختار أن يكون طبيب العينين . (خياط خالد، 2018، ص196)

3-3- التعويض غير المباشر بالتهرب :

في بعض الحالات يقتنع الفرد أنه عاجز عن تعويض قصور ما ، فيندفع نحو حقل آخر لأجل تحقيق نجاح فيه ، دون أن تكون لهذا النجاح قدرة على تغطية العجز الأول ، على سبيل المثال هناك أفراد يعوضون عن الضعف البدني بالنجاح العلني أو الفني ليس لان ضعفهم البدني غير قابل للتدارك بل لأنهم لا يملكون الثقة بالنفس الكافية لدفعهم للمحاولة .

3-4- التعويض بالهروب :

من الحالات التعويض غير المباشر أيضا أن يهرب الفرد من مواجهة شعوره بالفشل عن طريق تفادي المواقف التي تضعه وجها لوجه مع فشله مثل التغيب عن الامتحان أو إغماء لثناءه حتى لا يواجه شعورا بالعجز عن الأداء الجيد فيه .

3-5- التعويض بالإنكار :

هو من أشكال التعويض غير المباشر بالهروب ، حيث يلجا الفرد إلى نفي أهمية المجال من المجالات عند شعوره بالقصور فيه والعجز عن التعويض الناجح فيه و هذه يمكن أن نسميها حامية العنب الحامض كان يرى الفرد الضعيف بدنيا أن الرياضة مضيعة للوقت والجهد .

3-6- التعويض بالخيال :

وهو شعور الفرد باستحالة نجاحه في التعويض قي الواقع ، بفعل تسطيره هدفا يفوق طاقاته أو بفعل شعور متأجج بالعجز و القصور، فينتج للخيال والأحلام لتحقيق أهدافه فيها، والتعويض الوهمي عن قصوراته الحقيقية فينغمس هذا الفرد في أحلام النوم وأحلام اليقظة . وقد يلجا لتخييل نفسه عن طريق المخدرات والمسكرات. (خياط خالد، 2018 ، ص 196-199) .

-4 - الغائية :

نحن نقرر معنى الحياة بالنسبة إلينا من خلال السنين الخمس الأولى من وجودنا على الأرض ، ورغم أن هذا ليس حقيقة مجردة مثل الحسابات الرياضية فإن محاولات التحسس الدائم في الظلام، و اختبار مشاعر جديدة لا نستطيع فهمها تماما و محاولة فهم تلميحات الآخرين وشرحها بطريقة مناسبة لنا ، كلها تؤدي إلى التعريف الفريد الخاص بنا لمعنى الحياة . (الفريد أدلر ،2005، ص88)

يرى أدلر أنه لو كانت الغرائز و القوى الفطرية هي التي تحكم وحدها قياد سلوك الفرد من كل ناحية ، لما كان في قدرة المرء أن يعدل من شخصيته ، ليستجيب لما تتطلبه منه البيئة التي يعيش فيها إلا إلى حد محدود . ذلك لأنه من الواضح أن كل خصائص الفرد، بل شخصيته بأكملها تتكون من الموقف الذي يتخذه إزاء البيئة منذ الطفولة المبكرة . و لا يمكن أن تتكون الشخصية و تنمو ، إلا إذا كانت النفس الإنسانية تتجه في نشاطها اتجاها غائيا ،لأن الغاية التي يسعى نحوها الشخص ، وينشط لتحقيقها ،هي العامل الحاسم في توجيهه. (رمزي اسحاق،1981،ص84).

-5 - السعي إلى الاكتمال :

يعد الكفاح من أجل السمو والوصول إلى الاكتمال من أهم الحقائق النفسية ، والكفاح هنا مرتبط مباشرة بالشعور بالقصور . فهذين المفهومين مرتبطين ببعضهما بمعنى أن الكفاح من أجل السمو المدفوع برغبة في التغلب على مشاعر القصور .

(Adler.A,1930,P37)

إن الشعور بالقصور واللا أمن والنقص هو الذي يدفعنا لاتخاذ هدف في الحياة ، و ما يساعده على تكونه (Adler .A .1927 ,P65)

إن هذا المصطلح بالنسبة لأدلر كان يعني الكمال أو العصمة أو الغلبة ، ولأجل التحرر من هذا الوضع وبلوغ مستوى أعلى والوصول إلى شعور بالمساواة . فيتخذ الطفل هدفا يتعالى كلما اشتد شغفه بالسمو ويسعى إلى إثبات القوة بمسائل غالبا تفوق حدود الإمكانيات البشرية . ففي السنوات الأولى نجد الطفل يحاول جلب اهتمام الأولياء ثم يتجه نحو المحيط . (خياط خالد،2013،ص56).

6- مفهوم اسلوب الحياة :

كل فرد يسعى للتكيف مع بيئته للتكيف مع بيئته وتطوير حياته وتحقيق امتياز وتفوق على الآخرين بطريقة فريدة هذا مبدا تجسد في مفهوم أدلر (أسلوب الحياة) .

والذي كان فكرة رئيسية في كتابانه المتأخرة فكل واحد منا حسب رأي أدلر يشترك في هدف عام من أجل تحقيق التفوق حتى وإن كانت هناك عدة طرق مختلفة لتحقيق هذا الهدف فالفرد يمكنه تطوير كفاءة وتحقيق التفوق من خلال مهارات فكرية واخر يمكنه البحث الذاتي باستغلاله بما لديه من قوى جسمانية.

هذه الأساليب تتطور في سني الطفولة المبكرة حيث ينشأ نتيجة التمازج بين عاملين :

✓ الهدف الداخلي مع غائياته الخيالية الخاصة .

✓ القوى البيئية التي تساعد وتعوق وتعديل مسيرة الفرد . (بربرا انجلر، 1991،ص109)

7- القوة الابداعية :

يوضح ستون(2006) أن أدلر عندما استخدم كلمة "ابداعية فقد عنى بها: "تلك المعاني البناءة والحاذقة التي يستعملها الإنسان لاقتسام وجهات نظر ذاتية لأنفسهم حول الذات والدنيا وكيف ينبغي التصرف . تحدث أدلر عن " تلك الشرارة التي تدفع الإنسان إلى الحركة "عند التوفيق بينهما ، وبين الحاجة إلى إحراز الكمال والسيادة . تقود القوة الإبداعية الفرد مباشرة إلى مفهوم منهاج العيش . (خياط خالد،2018،ص215)

فالقوة الإبداعية التي يعيها أدلر هي تلك القوة الموجودة لدى كل كائن بشري وليست تلك الحصرية على العباقرة والعلماء والفنانين المبدعين ، إنها القوة الخلاقة التي يعيش بها الأفراد حياتهم والتي تنهض الصدقات والإنجازات والإشباع من الحب . (حوجو ريان،2019،ص89)

8- مفهوم منهاج العيش:

يرى أدلر بأنه مصطلح شامل يتضمن وجهة نظر الفرد إلى ذاته و مجتمعه ، والسبل التي يتبعها نحو هذا الهدف وفق منظوره الخاص . وأكد أن منهاج العيش يتحكم في " أشكال التعبير" بما فيها الغرائز والاندفاعات والشعور والتفكير . وتصرفات الفرد اتجاه المواقف والأحداث ومحبة الذات والنزعة الاجتماعية (Adler.A.1930.P38)

يعرفه **جونين وكيرن** (Jonynien&Kern2012) : المكونات المعرفية التي تشكلت لدى الفرد قبل عمر سبع السنوات ، وذلك ضمن منظومة التنشئة الأسرية والمهنية وشبكة العلاقات الاجتماعية .
(السعايدية و الخطيب،2016،ص67)

8-1- أنماط منهج العيش :

وهنا نعرض فئتين من التصنيف، تصنيف أدلر و تصنيف دريكوس وبداية مع :

- تصنيف أدلر :

ذكر أنسباخر و أنسباخر (1967) أن أدلر قدم مفهوم "النشاط" كمتغير لتحديد منهاج عيش الشخصية، و قال أنه بمزواجه ب " النزعة الاجتماعية " سيفتح الآفاق لـ "أسلوب جديد تماما و قابل للتقييم لفائدة المعالجة الطبية النفسية و التربية و الوقاية " .

أ- النمط المفيد إجتماعيا :

هو نمط مهيب للتكافل و المساهمة مع حاجات الآخرين ويتجاوب معهم ، فهو نمط نافع وسوي يسعى إلى المساهمة وترقية البشرية .

ب- النمط العقيم إجتماعيا :

وهو النمط أكثر شيوعا، منهم من يتكل و ينتظر من الآخرين كل شيء .منهم يطلق عليه نمط الآخذ ومنهم من يتبع أسلوب التحكم. و يظهر هذا في طفولتهم و يسمى النمط المتحكم ، فإذا تعرض لموقف ما صعب بطريقة لا اجتماعية يصح منحرفا و مستبدا. وأما النوع الثالث فهو يحاول تجنب المشكلة لتفادي الإخفاق وهذا هو النمط المتهرب ، و أكد أدلر أن الذهانات و العصابات تعيش في هذا النمط .

(Ansbacher, L, H, 2006, pp257-260).

- تصنيف دريكورس :

إن التصنيف الذي قدمه دريكورس هو نفسه التصنيف الذي قدمه أدلر ، مع اختلافات في التسميات والترتيب . ففي الوقت الذي ركز فيه التصنيف الأدلري على بعد "النشاط " ، اتجه تركيز دريكورس نحو بعد "النزعة الاجتماعية " وهذا ما قاد إلى الاختلاف في الترتيب ، لكنه لم يؤثر في ماهية الأنماط الناتجة. رتب دريكورس أصناف مناهج العيش وفق درجة النزعة الاجتماعية ، كما يلي : نشط بناء، و خامل بناء ، ونشط هدام ،ونشط هدام .وقد تبني بيبر (1980) تصنيف دريكورس ووصف خصائصه طفلا كل نمط كالاتي :

- ✓ **النشط البناء** : جد متكافل وكتوافق ، يمكن أن يكون طموحا جدا و يسعى للنجاح .
- ✓ **النشط الهدام** : قد يكون متحديا أو مهرجا أو غير محترم وقد يسعى إلى الإثارة أو المعرضة للفت الانتباه
- ✓ **الخامل البناء** : نمط أكثر خمولا في تصرفاته ، لكنه يعمل في الجانب المفيد من الحياة. قد يكون مقبولا على ما هو عليه ، ويمكن أن يكون مدللا وحساسا .
- ✓ **الخامل الهدام** : هذا النمط يتضمن الأفراد المتسمين بالكسل أو التبعية أو الخوفين. يمكن أن يكونوا كذلك متشائمين وأحيانا حيلين . (خياط خالد،2018،ص298)

المبحث الثاني: النزعة الاجتماعية

- 1- ماهية النزعة الاجتماعية
- 2- أصل النزعة الاجتماعية
- 3- نمو ونشأة النزعة الاجتماعية
- 4- معيقات النمو السليم للنزعة الاجتماعية
- 5- وظيفة النزعة الاجتماعية
- 6- أهمية النزعة الاجتماعية
- 7- النزعة الاجتماعية ومسائل الحياة الثلاث

النزعة الاجتماعية :

إن المعنى الحقيقي للحياة -معنى الحياة-

هو المساهمة التي نقوم بها لمصلحة حياة الآخرين،

وهو أيضا الاهتمام الحقيقي والخالص في "التعاون" معهم "أدler"

1- ماهية النزعة الاجتماعية :

تعددت تعريفات النزعة الاجتماعية من وجهة نظر علم النفس الفردي إذ عرفها أدler بقوله : " النظر

بعين الآخر والسمع بأذن الآخر والاحساس بقلب الآخر". (Bass . Ml . et al200. Pp 123.124)

كما عرفها أتباعه تعريفات متعددة نذكر منها :

عرفها إنسباخر 1991 بأنها الانشغال بالانشغالات البشرية . (خياط خالد، 2013، ص73)

كما تعرف النزعة الاجتماعية من وجهة نظر "أدler" بأنها القدرة على تحديد الهوية أو التعاطف والتي

تشكل قدرة على التعاون وهي بدورها تسمح بالمشاركة في التطور نحو مجتمع متعاون .

(EDWAED.2015,P15)

يرى أدler أن العملية التي يتحرك بها الفرد لتخطي حدود ذاته تتضمن مطابقة الذات مع ذات أو ذات

أخرى ، ول احظ أدler أن التعاطف هو المفتاح الذي يحدث من خلاله هذا التحول، وصفه الشهير

للتعاطف بعبارة "النظر بعين الآخر، والسمع بأذان الآخر، والإحساس بقلب الآخر". وأكد أدler أن

التعاطف هو جوهر النزعة الاجتماعية .

(Hanna.Fj.1996 ,P25)

كتب أدler في كتابه "مشكلات عصابية" أن الفرد ذي النزعة الاجتماعية يشعر أنه في داره في

الدنيا ويشعر أن وجوده يستحق العناء بمقدار ما هو مفيد للآخرين، وبقد ما يتخطى مشاعر القصور

المشتركة بدلا من مشاعر قصوره الفردي . (خياط خالد، حووعائشة، 2018، ص96)

ويبدو لـ"هوير" ان العديد من الأفكار تنطوي تحت الكلمة الألمانية الأصلية ك:الجماعية ، النشاطات

الجماعية ،الشعور . و لإعطاء الكلمة حقها ،يرى أن علينا القول بأنها تعني : "التصرف مع الآخرين

بطريقة تكافلية و تعاطفية". ويؤشر مفهوم النزعة الاجتماعية إلى علاقة الفرد بالكون ككل ، ومن ثم كان

الاهتمام بالبيئة كالتلوث وأزمة الطاقة تمثلان مسألتين رئيسيتين للنزعة الاجتماعية. واعتبر "انسباخر" أن

"النزعة الاجتماعية" تشمل مشاعر الفرد اتجاه الغير والذات ، والجماعات ، والحاضر تماما كالمستقبل ،

وهي تميل اتجاه الغيبيات ، والكون الذي تعيش فيه الجماعة البشرية . فالشعور الاجتماعي هو شعور وحالة سلبية للعقل ، اما الانشغال فهو العملية الاندفاعية والسلوكية التي تمت من خلالها التصرفات .
(خياط خالد، حوجوعائشة، 2018، ص97)

2- أصل النزعة الاجتماعية :

غالبا ما وصف "أدler" على ان النزعة الاجتماعية فطرية ، وعلى أنها حاضرة بشكل ما في كل الكائنات البشرية ، فقد قدم مفهوم النزعة الاجتماعية كميل بيولوجي ضروري ، ثم دققها بمفهوم الانشغال الاجتماعي "كاستعداد فطري لا كقدرة فطرية".

قول أدler : "أن النزعة الاجتماعية ليست فطرية بل هي قابلة (فطرية) يجب تنميتها بوعي، و إلا بقيت مجرد قابلية . يجب علينا ان لا نثق بما يقال عن الغريزة الاجتماعية لأن التعبير عنها يتأثر بنظرة الطفل لمحيطه"

وفي نظرية أدler الناضجة لم تعد النزعة الاجتماعية قوة دينامية ثانوية نظيرة لابتغاء السمو، بل هي جزء من تجهيزات الفرد و أهم عنصر فيها أنه يستخدمها في سعيه للسمو ، الذي هو في حد ذاته حيادي اجتماعيا . وظلت فكرت أن النزعة الاجتماعية يمكن و ينبغي تنمى خلال تنشأة الفرد مكونا جوهريا في علم النفس الفردي كما قد حاول "هانا" أن يبين أن النزعة الاجتماعية أكبر من مجرد مفهوم غيبي أو فرضي ، بل هي في متناول التجريب و الظواهرية. (الفرد أدler، 1929، ص81)

3- نشأة النزعة الاجتماعية :

يبدأ نمو الاستعداد الفطري للنزوع الاجتماعي منذ الوهلة الأولى من الحياة لان نفس الجنين البشري تملك طاقات هذا النمو يؤكد أدler ان نمو الطفل تتخلله روابط المجتمع معه فمنذ البداية تظهر عليه أولى علامات النزعة الاجتماعية وتدفعه إلى البحث عن تقرب المحيط منه و السعي إلى التقرب منه . فنجده يوجه دوافعه العاطفية تجاه الآخرين وليس اتجاه نفسه . (خياط خالد، 2018، ص157)

إن الأم تلعب دورا هاما في تنمية روح الجماعة لدى طفلها من خلال علاقتها معه فعليها أن تكون حذرة مع طفلها و لا تبدي أي سلوك ضد الآخرين من أجل تنمية طفل سليم نفسيا وتوفر له الحياة الآمنة له .
(Adler.A ,1929,P150)

لا يولد ولا ينمو الطفل إلا في جماعة ولا يمكن أن يستمر في الحياة إلا بفضل علاقات المجتمع معه لذلك إن وجوده مدين للجماعة التي ينتمي إليها و نموه مرهون و تتخلله مظلة الجماعة.

في الوقت المحدد، تظهر أولى علامات النزوع الاجتماعي الفطري التي تقود الطفل إلى السعي إلى القرب من المحيط . يمكن للإنسان أن يلاحظ دوماً أن الطفل يواجه دوافعه العاطفية اتجاه الآخرين وليس اتجاه نفسه ، كما يعتقد البعض .

هذه الدوافع تتباين في الدرجة و تختلف حسب اختلاف الأشخاص المحيطين به ، و الأم عادة هي من تحظى بأكبر اندفاع و تعلق للطفل بمحيطه الاجتماعي .

إن نفس الطفل تملك بذور نمو النزعة الاجتماعية ، الذي يجري أولاً خلال الاتصال مع الأم باعتبارها الممثل الأول للجماعة أمام الطفل . هذه الام هي سيستوجب عليها و سوف تؤدي وظيفتين بارزتين في هذا الإطار :

أ/ وظيفة الأم الأولى : الأم تمثل ال "أنت" المجدد للاتجاه الاجتماعي عند الطفل إذ تزوده بمثال اجتماعي جدير بالثقة . (خياط خالد، حوجوعائشة، 2020، ص98)

أما الوظيفة الثانية: فتتم في توسيع قطر علاقات طفلها الودية واهتمامه إلى الآخرين وإلى الحياة الاجتماعية برمتها وتحضير الطفل لمجابهة المهام أو المسائل التي تفرضها عليه الحياة في الجماعة البشرية

باختصار ما يتوجب على الأم هو تنشئة طفل مستقل و متكافل و ساع إلى المساهمة ، فإن عجزت كفاءاته عن القيام بالمهام أفسح المجال لمن يساعده بصدر رحب . (خياط خالد ، 2018، ص159)

نحن نسلم بأن أهمية التواصل الأمومي ذات مقدار معتبر في تنمية النزعة الإنسانية. ومن المحتمل أننا ندين للنزوع إلى الاتصال الأمومي بالقسم الأكبر من النزعة الاجتماعية لدى البشر ، و لا تكفي الصلة الجيدة مع الأب والأجداد لملى هذا الفراغ ، يمكن بصفة عامة أن نقول الصلة الجيدة مع الأب أكثر من الأم تفصح عن الفشل من جبهة الاخيرة ، مما يعني تقريبا دوماً مرحلة ثانية في حياة الطفل الذي خيبته أمه خطأً أو صواباً منها . (خياط خالد.حوجو ريان، 2018، ص4)

يؤكد أدلر أن الكائن البشري لا يستطيع إنكار النزعة الاجتماعية في نفسه لأنه لا أحد تخلوا نفسه من بذرتها بل أن النزعة الاجتماعية تستحضر نفسها دوماً إلى البال بصوتها التحذيري حين يهمل الفرد بمخالفة جوهرها . (خياط خالد، 2018، ص160)

4- معوقات النزعة الاجتماعية :

إن النزعة الاجتماعية كمفهوم سيكولوجي اتضحت أهمية وضرورة النزعة الاجتماعية في حياة الفرد والمجتمع ككل وبيننا فوائد راجعة على الفرد النازع اجتماعياً وعلى المجتمع وثمارها على تطور الحياة والبشرية .

غير أن الأمر في الحياة الواقعية لا يتم دوماً بهذا الشكل المستحب بل كثيراً ما تسير الأمور عكس مقتضيات النمو الصحي للنزعة الاجتماعية فينمو الأفراد بنزعة اجتماعية منقوصة أو مشبوهة وأبرز هذه المواقف نجدها خلال حدوث مشكلات في بناء العلاقة مع الطفل وتطبيق أساليب تربوية خاطئة ومشكلة القصور العضوي . (خياط خالد، 2018، ص160)

فعلى سبيل المثال الاطفال المصابين بالإعاقات الجسمية ، سواء منذ الولادة أو مكتسبة . هؤلاء يجدون صعوبات بالغة في الاهتمام بالآخرين ، و لا يستطيعون المشاركة في الرفاهية للمجتمع نتيجة انشغالهم بصراعهم المرير من اجل التفوق على مشاعر القصور، بل قد تتطور معه للانطواء والابتعاد على الآخرين.

مما يضيع فرصة تعلم من المفاهيم مثل التعاون في مرحلة الطفولة ما يترتب عنه ضعف في نمو الاتجاهات الثلاث في الحياة. (الفرد أدلر، 2005، ص35)

ليس فقط الأطفال المصابين بإعاقات جسدية يعانون من نقص في النزوع الاجتماعي ، بل كذلك التدايل الزائد من الصغر. ومن مميزات شخصية الطفل المدلل هو محور اهتمامه يتمركز حول نفسه . (الفرد أدلر، 2005، ص37)

كما لا يمكن إهمال أحد المعوقات البارزة ألا وهو الطفل المنبوذ أو المكروه، أو المهمل من طرف الوالدين فهم لا يعرفون معنى الحب و التعاون ، و لا يستطيعوا إقامة علاقة جيدة أي الحب والحنان ومشاعر الباردة . (الفرد أدلر، 2005، ص 38-39)

مما سبق مما قلناه عن أهمية الام الحاسم في تنمية النزعة الاجتماعية يستلزم كذلك نفس خطورة دورها في الحالة العكسية قد تكون ام تركز حياتها لخدمة تمركزها حول ذاتها ، ولن يبقى وقت وجهد والطاقة للقيام بوظيفتها الأمومي؛ أي تحرمه من تشكيل صورة إيجابية حول المحيط الذي ينتمي إليه ، أو قد تكون استحواذيه متملكة للطفل ؛ أي سوف تحصر عالم الطفل و تحجب عنه المحيط الشاسع و بذلك ينمو هذا الطفل أيضا غريبا عن محيطه . (خياط خالد،2018،صص 161- 160)

من الأخطاء الضارة الاقصاء الواضح للطفل من مجتمع البالغين و حرمانه من الحرية المطلقة في الكلام ، وطرح الأسئلة والسخرية و التوبيخ و معايرته باطفال آخرين ، أو إرهاب الطفل بتكاليف مبالغه تستنزف طاقاته الجسمانية والنفسانية. و قد تحمله بسهولة على اتخاذ موقف اعتراضى يضر بعلاقته بالحياة . (خياط خالد،2018،صص162)

5- وظيفة النزعة الاجتماعية :

بالإضافة إلى الوظيفة الأساسية للنزعة الاجتماعية و المتمثلة في كونها معيار الصحة النفسية ،هناك دوران أساسيان آخران حاول أدلر أن يجعل النزعة الاجتماعية تؤديهما :

- أن تكون أساسا للأخلاق والحكم الأخلاقي .

- أن تكون أساسا للمعاني لدى الإنسان .

ويبدو أن كلمة "الأساس" هو نفسه في الحالات الثلاث :

النزعة الاجتماعية هي الأخلاق والمعنى والصحة النفسية ، يعني أنها أمور متطابقة . ولو أخذناها لغويا ، ستستلزم هذه الوظائف مجتمعة . إن النزعة الاجتماعية والأخلاق والمعنى والصحة النفسية هي كلها تسميات مختلفة لنفس المفهوم .

إن النزعة الاجتماعية لبنة مركزية في النظرية الأدلرية . وقد كشف كرنندال أن مفهوم أدلر المبكر للنزعة الاجتماعية كان مفادها أنها " تقدير الاشياء الخارجية عن الذات "، ثم عدله فأصبح المكون الأساسي للشخصية الصحيحة .اعتبر كرنندال أن النزعة الاجتماعية تؤثر في انتباه الفرد وإدراكه وتفكيره وسلوكه الظاهر نظرا لكونهم يرتبطون بالتكافل والمساعدة والمشاركة والمساهمة . (حوحو عائشة،2018،ص147).

6- أهمية النزعة الاجتماعية :

إن النزعة الاجتماعية توفر لكل فرد إحساساً بالأمن الذي يمثل السند الرئيسي لنا في الحياة .ويستحيل علينا إنكار تبعيتنا الروحية إلى النزعة الاجتماعية التي تبعث دوماً في ذاكرتنا صوت تحذيراتها .هذا لا يعني أننا نسلك دوماً الطريق الذي تمليه علينا . إنما يعني أننا نضطر إلى بذل جهد كبير لمخالفتها، أي شخص فوق هذا الكوكب يستطيع القيام بأي فعل دون تبريره أمامها بطريقة أو بأخرى ،من هذا أتى كوننا نرفق بكل تفكير أو تصرف مبرراته على الأقل مبررات مخففة ، و بقول دقيق تنتج تقنية العيش والتفكير والتصرف من إرادتنا الدائمة في الحفاظ على ارتباطنا بهذه النزعة الجماعية الإنسانية إما بأن نؤمن بتحقيق هذا الارتباط أو على أقل أن يبدوا ظاهرياً كذلك . (Adler.A ,1927 ,P144)

7- النزعة الاجتماعية و مسائل الحياة :

إن الإنسان ومنذ لحظة ميلاده الأولى يولد وسط جماعة صغيرة هي الأسرة وتستمر حياته في التطور والنمو، مع تقدمه العمري .

ومن جهة نظر علم النفس الفردي ، الإنسان بصفة عامة تتلخص حياته وتتمحور حول ثلاث مسائل رئيسية ألا وهي :

- 7-1 مسألة العلاقات الاجتماعية:

إن التوحد - الاتحاد الكامل - مع باقي البشر هو واحد من أقدم الطموحات البشرية ، فإن الاهتمام بالآخرين هو الذي مكن الجنس البشري من التقدم والنمو. و العائلة ماهي إلا منظمة يكون الاهتمام فيها بالآخرين ضرورياً ، ومنذ فجر الحضارة كان هناك ميل غريزي بين البشر لأن يجتمعوا في عائلات . (الفرد أدلر، 2005، ص309)

إن الإنسان لديه ميول لإقامة الصداقات مع بني جنسه ووضع بعض الرموز من أجل التواصل والتعاون لتقوية الوحدة بين الفئة المعينة وضمان التعاون بينهم ،وان اهم الاصول التي وضعتها الاديان جميعا هيا الدعوة إلى رعاية الغير لان في ذلك خير يعمل على رافة الجماعة ويبعثها للتقدم والرقى ،واذ هو سوف يؤدي بعد ذلك إلى خير الأفراد جميعا ،دون ان يفسده ويسعى كل منهم إلى نفعه الخاصة أو الغايات الفردية

أما ما ينبغي منا من مذهب العيش فهو السعي وراء المنفعة الخاصة لهذا الأسلوب هو أكبر العقبات في سبيل بالفرد والمجتمع . (حوريان، 2020، ص79)

ينبغي التذكير هنا ان النزعة الاجتماعية في العلاقات الاجتماعية لا تملك شكلا محددًا مسبقًا أو طريقة ثابتة .ويمكننا القول أنها سعي إلى التواصل والارتباط والتكافل مع الغير بطريقة ابداعية . هي ليست مقدارا معتبرا من العلاقات الاجتماعية والتفاعلات ،بل هي مفهوم كفي يقيس العلاقات بعمقها وغايتها . ان نزعتنا الاجتماعية هي التعبير عن قدرتنا على العطاء والاخذ. (خياط خالد، 2018، ص167)

تتجلى درجة نمو النزعة الاجتماعية لدى الفرد في مدى قدرته على التكافل والتعاطف والتعاون ،أي مدى وعيه بأنه يمتلك امورا مشتركة مع الآخرين ،ولتحديد مدى قدرة الطفل على بناء علاقات اجتماعية عميقة وممتينة يمكننا فحص موقف الطفل اتجاه ابيه بالدرجة أولى المعيار هنا هو فحص مقدار التقارب بين موقفه تجاه الام وموقفه تجاه الاب ،مع التسليم بأفضلية واضحة لصالح الام طبعًا يمكن ان تتدخل بعض المواقف فتساهم في خلق هوة بين الطفل وابيه . (خياط خالد، 2018، ص167)

يورد دريكورس (1935) سمة بارزة للشخص ذي استعداد للتكافل وبناء علاقات اجتماعية عميقة ،هي ان طالب أنه تكون اقل من مساهماته ،أي ان عطاءه يتجاوز بكثير ما يطلبه أو يناله . من الخطأ أن يقيس الأفراد سعادتهم ورضاهم بمقدار ما يحصلون عليه فقط. (خياط خالد، 2018، ص170)

عاجلا أو أجالا سيكون على كل فرد الإجابة عن مسألة العلاقات الاجتماعية وبيان درجة نمو نزعته الاجتماعية ، وهذه اللحظة ستقرر هل سيكون سعيدا ام شقيا .من ثم فالابتلاءات والنوائب ليست اسبابا قاهرة تسبب المعاناة والخور ، بل هي مواقف اختبارية تكشف عما ان كان الاشخاص مستعدين للتكافل .

سيستسلم احد ما للإخفاق ، وسيحتفظ اخر بالقلب الشجاع و لا يفقد شعوره بالصدقة مع الناس وفي النهاية سيجيني ثمار ذلك . (خياط خالد، 2018، ص171)

- 7-2 مسألة الشغل :

ان العمل هو العنصر الأساسي للإنتاج ويرتبط مفهومه بظواهر التعقد في الحياة الاجتماعية ، ولذلك اصبح معنى العمل في منظور الأفراد والجماعات يعني ببساطة وسائل واساليب تهدف إلى تحقيق غاية للكسب في الحياة، لكن هذا الاتجاه لا يعبر عن العمل ، فالإنسان لا يعمل من أجل الكسب فقط ، بل يعمل من أجل تحقيق ذاته ، وحاجته الأساسية والمكانة الاجتماعية ، وتحقيق مالم يحققه غيره .

ويعرف العمل بأنه سلوك أو نشاط أو صرف طاقة ، الذي يسير طبق خطة منظمة ويقتضي القيام بوظائف معينة ويستهدف تحقيق غرض انتاجي معين . (لعلوي عماد، 2012، ص18)

في حين يرى دوركايم : أن العمل " تماسكا عضويا " فكل القوى التي يمتلكها الإنسان سواء جسدية أو خلقية ، فأتة يجسدها من أجل إعطاء منفعة لحياته . (منصوري سعاد، 2005، ص58)

أوجز أدلر فكرته على العمل والادوار الاجتماعية في أن الأم هي العامل الأول في توجيه الميول المهنية للطفل ولأن الخمس سنوات الأولى الخمس مهمة في تحديد السبيل الذي سوف يسلكه الطفل ، أما الخطوة الثانية تقوم بها المدرسة ، ويرى أدلر أن المدارس اليوم تُعني أكثر من ذي قبل لأعداد الطفل للحياة بما تبذله من جهد في تدريب كفايته البدنية والعقلية ، كما أن العناية بمهاراته اليدوية والبدنية تزيد من ثقته بنفسه و إيمانه بها . (حجوريان، 2020، ص79)

يوضح أدلر (1933) أن من يقدم عملا مفيدا يعيش ضمن جماعة تنمو بوسائله الخاصة ويساهم في تطوراتها ، ويحرز نظير ذلك شعورا بالقيمة امام المجتمع ، وهذا هو السبيل الوحيد لتخفيف الشعور العام بالقصور المميز للأنس . (خياط خالد، 2018، ص172)

إن الامتناع الإرادي عن شغل وظيفه ضمن الخريطة المهنية التي رسمتها الجماعة ، هو تعبير صريح عن ضعف النزعة الاجتماعية وضمحلها لدى الفرد الممتنع ، هذه حالات كثيرا ما نجدها لدى الأشخاص المدللين في طفولتهم ، بحيث صاروا غير قادرين على بذل أي جهد في سبيل رفاهية أنفسهم و غيرهم. في مقابل ذلك أن اتخذ فرد ما مكانة وشغل وظيفه ما ، فهذا يوحي مبدئيا بان نزعته الاجتماعية لا زالت في مستواها السوي . بيد ان هذا الحكم غير نهائي لأن التقييم النفسي للفرد يتم من خلال كشف هدفه الغائي . (خياط خالد، 2018، صص 173-176)

عامل آخر نأخذه بعين الاعتبار هو الاختلاف بين خصائص و قدرات الجنسين ، مما يقتضي تقسيما ملائما للأعمال لكل فرد حسب جنسه . وفق ذلك يجب حماية المرأة بإعفائها من بعض الاشغال استجابة لمواصفاتها الجسمانية ، مثل الأعمال الشاقة وأعمال القوة وغيرها . بالمقابل لا يكلف الذكور ببعض الاشغال غير متوافقة لطبيعتهم مثل أعمال العناية و الرعاية العاطفية للأطفال الصغار وغيرها . (خياط خالد، 2018، ص173)

- 7-3 مسألة الحب والزواج :

علم النفس الفردي يرى أن مسألة الحب والزواج تخضع لنظام الروابط الاجتماعية لدى الفرد ، وهو نظام موحد وفريد لجى الفرد ، اقترح سبرير (1972) إن هذا النظام يتشكل بناء على وضعيات ، و انطلاقا من مواقف خاصة بالفرد منها مواقف القصور والنقص و اللأمن، ويتحدد كذلك بدرجة النزوع الاجتماعي ، وبالطريقة التي يعوض بها الفرد ، وأخيرا بشجاعته التي يواجه بها معرفته وشعوره بلا كماله هذه الشجاعة تكتسي أهمية خاصة في الروابط الغرامية ، و في الزواج لأن هاتان الوضعيتان تضعان حيز الاختيار شعور الفرد بالمساواة والتعاطف والتكافل مع الغير ، وعن الجنس الآخر بالذات ، وشجاعة الاعتراف بأن الآخر ليس شيئا بل ذاتا بنفس مقام ذاتنا : "قي الانت انا وفي الأنا أنت ." (خياط خالد، 2018، صص 173-174)

فبالنسبة "لأدلر" (1933) الحب والزواج ليسا مهمة طبيعية خالصة ، فالمسألة هنا ليست اثبات أن الجنس دافع أم غريزة ، بل المسألة هي أن ينظر للحب والزواج من ناحية البقاء والارتقاء لا من ناحية الجنس والارتواء (individul psychology of alfred adler) .

إن الإعداد الصحيح للحب والزواج هو أن يكون الإنسان أولا و قبل كل شيء مواطنا صحيحا، وأن يكون متصفا بصفة التوافق الاجتماعي . وينبغي أن يضاف إلى هذا الإعداد العام ، تدريب الغريزة الجنسية بعض التدريب من أيام الطفولة حتى زمن البلوغ والنضوج . و ينبغي أن يكون الغرض من هذا التدريب اشباع هذه الغريزة في المستقبل اشباعا سويا بالزواج وتكوين الأسرة . هذا و يمكن تبين القدرة على الحب والزواج أو العجز عنهما (الفريد أدلر، 2020، صص 153).

ويحذر أدلر من ان التربية التي تلقن الطفل الخوف من الحب و الزواج ، و هي لن تقبل إلا من طرف الأطفال التبعيين الخوارين ، أي المفتقرين إلى الشجاعة الكافية لابد أن يلقن الأطفال مبكرا للقيمة المتساوية للجنسين ، وأدوارهم الجنسية و ضرورة المساواة في الحب والشعور بالإخلاص التكافلي. (خياط خالد، 2018، صص 178)

إن الحب واشباعه بواسطة الزوج هو أكثر درجات الإخلاص و الولاء لفرد من الجنس الآخر ، و يتم التعبير عنه في صورة جاذبية جسدية ورغبة في البقاء في صحبة الطرف الآخر دائما ، وفي قرارهما المشترك في انجاب اطفال .

إن الحب والزواج ضروريان لتحقيق التعاون بين البشر ، وهو ليس تعاوناً من أجل تحقيق سعادة ورفاه فردين فقط ، ولكنه تعاون من أجل سعادة ورفاه البشرية بأكملها (الفريد أدلر، 2005، صص 324-323)

إن النقص الفادح في النزعة الاجتماعية وهي حالة التخوف من الإنجاب أو رفضه . هذه حالة الفتاة المدلعة التي لا ترى في الزواج سوى وسيلة تديم أداءها لدور الطفلة المدللة ، أو حالة تلك الفتاة التي لا تكثر إلا لمظهرها وتخشى وتبالغ في تضخيم التغيرات الشكلية التي يمكن أن يحدثها الحمل أو الولادة ، وهذه الحالة نجدها كذلك عند المرأة التي تسعى للبقاء دون منافس ، وأحياناً تلك التي تزوجت عن غير رغبة . وفي كثير من الحالات يعزى هذا إلى الاسترجال الذي يعبر عن عدم الرضا بالأنوثة أو بأدوارها الجنسية بسبب قناعتها بأنها جنس أدنى أو أدوار دونية ، وهذا ما يدفعها إلى الاعتراض على الدور الأنثوي ويخلق لديها اختلالات في وظائفها الأنثوية كاضطرابات الطمث والاضطرابات الوظيفية الجنسية . (خياط، خالد، 2018، ص 178)

إن الزواج شئ عظيم ومثالي والتعامل مع هذه المهمة (الزواج) يتطلب الكثير من الجهد والنشاطات الخلاقة و لا يجوز ان نحمله بعبء إضافي .

ويمكننا حقا أن نقول أن هذه المسائل كلها أوجه لنفس الموقف ونفس المسألة : حاجة الإنسان للحفاظ على الحياة في جماعة . أما التبادل بين مسائل الحياة ينعكس بوضوح في الاختيار الزوجي . موازنة مع الانجذاب الجسداني والعاطفي ، يلح أدلر (1930) على أن الاختيار الصائب لشريك الحياة لا بد أن يراعي وجود درجة كافية من النزوع الاجتماعي لدى الشريك تتجلى من خلال :

اثبات أنه يعرف كيف يحافظ على الصداقات (وهي المسألة الأولى)

اثبات أنه قادر على الاهتمام بشغله (المسألة الثانية)

اثبات أنه ينشغل بشريكه مثلما ينشغل بنفسه أو أكثر (المسألة الثالثة) . (خياط خالد، 2018، ص 180)

المبحث الثالث: الورم الحميد في الأمعاء الدقيقة

- 1- مفهوم الجهاز الهضمي
- 2- مفهوم الأورام في الأمعاء الدقيقة
- 3- الفرق بين الورم الحميد والورم الخبيث
- 4- أنواع الأورام الحميدة
- 5- تشخيص
- 6- العلاج

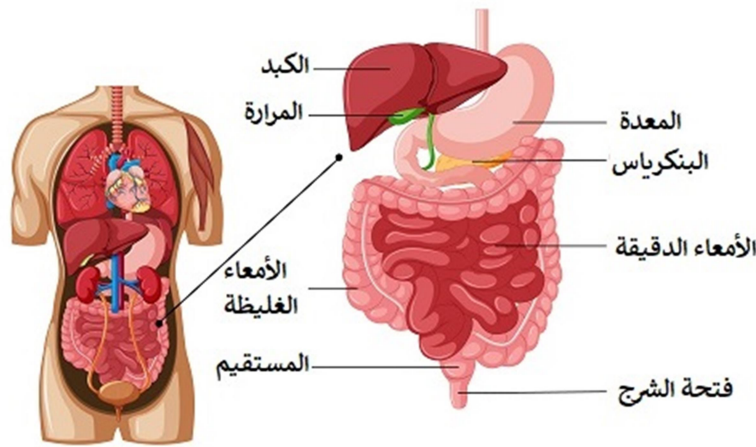
1- مفهوم الجهاز الهضمي :

الجهاز الهضمي هو مجموعة من الأعضاء و الأجهزة التي تشترك في عملية أخذ الغذاء وهضمه ، فيتكون من الأنبوب الهضمي وملحقاته : (رويحه محمد، 1978، ص10)

يتألف الجهاز الهضمي من الاعضاء التالية :

1. الفم والبلعوم
 2. المري
 3. المعدة
 4. الأمعاء الدقيقة (العفج، الصائم، اللفائفي)
 5. الأمعاء الغليظة (الكولون الصاعد والمستعرض والنازل - السين)
 6. المستقيم والقناة الشرجية
- الأعضاء الملحقة بجهاز الهضم :

1. الغدد اللعابية
2. الكبد والحوصل الصفراوي
3. البنكرياس (العنان أسامة، 2021، ص1)



2- مفهوم أورام الأمعاء الدقيقة :

إن أورام اللحمية في الجهاز الهضمي Gist هي عبارة عن كتل كروية الشكل منتظمة الحدود ناشئة من الطبقة العضلية في جدار الأنبوب الهضمي على حساب خاليا كاجال Cajal ، و يكون بروزها إما خارج أو داخل اللمعة و يمكن أن تكون متفرحة على المستوى المخاطي وخصوصا إذا كانت كبيرة الحجم، وقد تحتوي على مناطق نخزية أو نزفية. وقد تتراوح بالحجم من عدة ميليمترات إلى 25 سنتيمتر . (ناظم رنجوس، 2020، ص145)

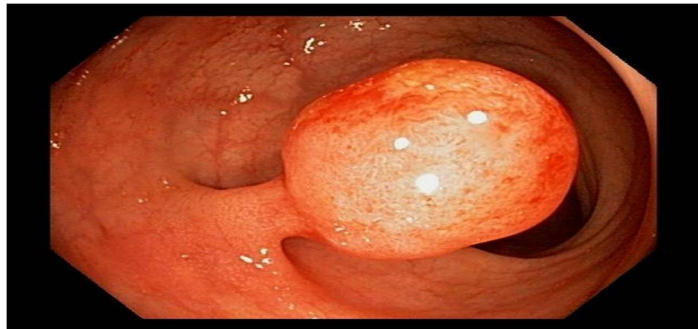
معظم أورام الأمعاء الدقيقة حميدة غير السرطانية تتطور من الخلايا الدهنية (الخلايا الشحمية) والخلايا العصبية (الأورام الليفية العصبية) وخلايا النسيج الضام (الأورام الليفية) (leiomyomes) بطبيعتها . تظل معظم الأورام الحميدة في الأمعاء الدقيقة بدون اعراض ومع ذلك يمكن أن تسبب الأوعية الكبيرة نزيفا في البراز أو انسدادا معويا جزئيا أو كليا أو خنقا معويا إذا انزلق جزء من الأمعاء إلى جزء مجاور (حالة تسمى التلقيح) .

تفرز بعض الأورام غير السرطانية الهرمونات (الغاستريوم) أو المواد المرتبطة بالهرمونات (فيبروم) التي يمكن أن تسبب اعراضا مثل الاسهال أو الهبات الساخنة . (www.msmanuals.com)

بالرغم من أنها أورام قليلة الحدوث إلا أن معدل الخباثة يكون أعلى في الأورام ذات الحجم الكبير . مع العلم أن بعض الأورام الصغيرة تميل إلى الخباثة أحيانا والخباثة في هذا النوع من الأورام تتميز بالغزو الموضعي والنقائل بشكل خاص إلى الكبد بنسبة 60% و البريتوان بنسبة 30% ونادرا إلى الرئتين أو العظام بنسبة 10% أما من الناحية الخلوية فيمكن تصنيف أورام اللحمية ضمن صنفين:

أورام بخاليا مغزلية بنسبة - 70% cell Spindle

أورام بخاليا بشرانية أو ظهارية بنسبة 3% cell Epithelioid (ناظم رنجوس، 2020، ص145)



3- الفرق ما بين الأورام الحميدة والخبيثة :

الأورام الحميدة : غير سرطانية ، إذ يمكن ازالتها بالجراحة أو بغيرها من الوسائل العلاج المتاحة ، وفي أغلب الحالات لا تعاود الظهور مرة أخرى و لا تنتشر هذه الأورام الحميدة إلى باقي أجزاء الجسم ، ونادرا ما تشكل تهديدا لحياة المصاب .

وتعتبر اللحمية (Polyp) نوع من الأورام الحميدة التي تنمو داخليا من جدار القولون أو المستقيم ، ويجب إزالة لحميات القولون لأنها قد تتحول إلى أورام سرطانية ، و قد تتكرر الإصابة بهذه اللحميات عند الناس الذين عانوا منها في وقت من الأوقات. لذا فعليهم القيام بالفحوصات الدورية بشكل مستمر

الأورام الخبيثة : هي السرطان و تستطيع خلايا السرطان مهاجمة الأنسجة و الأعضاء المجاورة وتدميرها ، كما يمكنها الانفصال عن الورم الخبيث والدخول إلى مجرى الدم أو الجهاز الليمفاوي (Lymphatic system) لتصل إلى أجزاء أخرى من الجسم مكونة أوراما جديدة ، ويطلق على انتشار السرطان الانبثاث (Metastais)

ويمكن أن تنمو الأورام الخبيثة في أي جزء من القولون أو المستقيم ، وإذا ما انتشرت خلايا القولون السرطانية إلى خارج القولون فإنها عادة ما تصل إلى الغدد الليمفاوية (Lymph Nodes) المجاورة، كما يمكن أن ينتشر سرطان القولون إلى أجزاء أخرى من الجسم كالکبد والرئتين والمخ والکلى والمثانة .

عندما ينتشر السرطان إلى جزء آخر من الجسم ، يكون للورم الجديد ذات صفات الخلايا غير الطبيعية التي انتشر منها ويحتفظ بنفس الورم الأصلي أيضا ، فعلى سبيل المثال إذا انتقل سرطان القولون إلى الكبد، تكون الخلايا السرطانية في الكبد مماثلة للخلايا السرطانية في القولون ، وعندها يسمى المرض بسرطان القولون الانبثاتي وليس بسرطان الكبد . (جمعية البحرين لمكافحة السرطان)

4- أنواع الأورام الحميدة :

- أورام غدية : تننشا الأورام الغدية في النسيج الطلائى للخلايا ، ومن الأمثلة عليها سائل القولون أو بعض أورام الغدد الصماء .
- أورام ليفية : تنشأ من الأنسجة الليفية أو الضامة ومنها الألياف التي تظهر في الرحم .
- أورام وعائية : أورام حميدة تنشأ بسبب نمو غير طبيعي في الأوعية الدموية ، وعادة ما تتلاشى من تلقاء نفسها .

- أورام شحمية : أورام تنشا في الخلايا الدهنية .
- أورام السحائي : بعض الأورام التي تنشا في الغشاء المحيط بالدماغ والحبل الشوكي .
- أورام العضلي : عي التي تنشأ في العضلات .
- أورام الميلانيني : الأورام التي تنشأ في الشامة .
- أورام العظمي الغضروفي : أورام حميدة تنشأ في العظام .
- الورم الحليمي : أورام تنشأ في الأنسجة الطلائية . (www.webteb.com)

5- التشخيص :

- التنظير الهظمي :

التنظير الهظمي العلوي والسفلي أخذ خزعة للفحص النسيجي و تأكيد التشخيص .

- الفحوص الشعاعية والتصويرية :

- أيكوا البطن الروتيني قد يشير لوجود كتلة ضمن البطن إذا تم إجراؤها بيد خبيرة .
- الأيكو التنظيري أكثر دقة في التشخيص وتحديد حجم الورم وموقعه وغزوه للجدار و للأعضاء المجاورة مع إمكانية كشف وجود مناطق نخرية ضمنه كما يمكننا من أخذ عينات للتشريح المرضي بشكل أدق .
- الصورة الشعاعية البسيطة تساعد على كشف ورم في المري أو كتلة تشوه الجيب الهوائي المعدي أو انسداد أمعاء .
- الصورة الشعاعية باستخدام مادة ظليلة مع المتابعة تساعد على كشف أورام منتخر . ومقترح يمكن للمادة الظليلة أن تدخل جزئياً بالكتلة الورمية معطية مظهر (عين الثور) أو مظهر (أفة الدريئة) .
- التصوير الطبقي المحوري (ct-scan) مع حقن مادة ظليلة بالوريد وشرب مادة ظليلة عبر الفم لتحديد امتداد الورم داخل اللمعة وخارجها وحجمها و هل يوجد نتخر بداخلها أو تقرح على سطحها ، ومدى علاقتها بالبنى المجاورة ، كما يمكننا اكتشاف انتقالات إلى الكبد أو البرايتون أو الرئة أو العظام ان وجدت .
- لابد من ذكر ال pet-scan : الذي يعطي مسح شامل وهو مكلف . (ناظم رنجوس، 2020، ص148)

- التصوير بتقنية حديثة (MDCT) تساعد على تقييم وتشخيص عن طريق التصوير المقطعي لوصف جدار الأمعاء الدقيقة و التمييز بين الأورام الحميدة والأورام الخبيثة .
(SARAHE.GOUDA .P538)

6- العلاج :

- العلاج الجراحي : وهو الخط الأول للعلاج ويهدف إلى استئصال الورم مع الهامش الأمان .
- العلاج الدوائي : أورام اللحمية (Gist) تستجيب دوائيا على مثبطات التيروسين كيناز (TKIs) وهي Sunitinib والمعروف ب Sutent و imatinib والمعروف ب gleevec حيث أنها تستطب قبل الجراحة إذا كان الورم كبير الحجم وغير قابل للاستئصال فهي تقوم بتصغير الورم ليصبح قابل للاستئصال .
- اما بعد الاستئصال الجراحي فينصح بمتابعة العلاج الدوائي بمثبطات التيروسين كيناز لتفادي النكس وتختلف المدة حسب عوامل الخطورة .
- واخير ينصح بالمتابعة الدورية للمرضى وذلك بإجراء تصوير طبقي محوري كل ستة اشهر لمدة سنتين . يفضل المتابعة المستمرة كل ستة اشهر لمدة خمس سنوات ثم سنوي مدى الحياة .(ناظم رنجوس،2020،ص149)

خلاصة :

إن اتجاهات الفرد نحو المجتمع و العمل والحب تتلخص فيما يسميه ألفرد أدلر بالنزعة الاجتماعية، ففي علم النفس الفردي عندما نتحدث عن فرد غير متوافق اجتماعي فإننا نقصد ذلك الشخص الخاوي من النزعة الاجتماعية و مسائل الحياة الثلاث. أما الأشخاص الذين يبنون علاقات اجتماعية جيدة و متكافلين مع الآخرين ، فهم أشخاص يمتلكون درجة عالية من الصحة النفسية. ومن وجهة نظر أدلر هم يمتلكون طاقة و شجاعة لمواجهة مسائل الحياة و الصعوبات عندما تأتيهم ، بما فيها الأمراض. فكلما كان متكيفا وواجهها و متقبل بشكل سليم وسوي و يتجاوز العقبات بسهولة و يعزز استعداد لمجاهدة مقتضيات الحياة ، كلما كان الفرد متمتع بدرجة عالية من الصحة النفسية والتي لا تحدث الا من خلال تحديد النزعة الاجتماعية للفرد متمسك و مشارك في مجالاتها الثلاث التي تعتبر معيار للصحة النفسية .



الجانب الميداني



الفصل الثالث

الإجراءات المنهجية للدراسة

- 1- التذكير بتساؤلات وفرضيات الدراسة
- 2- الدراسة الاستطلاعية
- 3- منهج الدراسة
- 4- أدوات الدراسة
- 5- مجال الدراسة
- 6- حالات الدراسة

1-التساؤل العام للدراسة :

ما مستوى النزعة الاجتماعية لدى الشاب المصاب بورم حميد في الأمعاء الدقيقة ؟

فرضيات الدراسة :

- الفرضية العامة :

يتمتع الشاب المصاب بورم حميد في أمعاء الدقيقة بدرجة متدنية من النزعة الاجتماعية المرتبطة بمسائل الحياة الثلاث الفرضيات الجزئية .

➤ يتمتع الشاب المصاب بورم حميد في الأمعاء الدقيقة بدرجة متدنية من النزعة الاجتماعية مرتبطة بمسألة العلاقات الاجتماعية .

➤ يتمتع الشاب المصاب بورم حميد في الأمعاء الدقيقة بدرجة متدنية من النزعة الاجتماعية مرتبطة بمسألة العمل .

➤ يتمتع الشاب المصاب بورم حميد في الأمعاء الدقيقة بدرجة متدنية من النزعة الاجتماعية مرتبطة بمسألة الحب والزواج .

2- الدراسة الاستطلاعية :

قمنا بهدف قابلية الموضوع للدراسة ولقد أجرينا في مؤسسة خاصة للتعليم . بناء على ذلك قمنا بالضبط النهائي لموضوع الدراسة . واختيار المنهج والأدوات المستخدمة في الدراسة . وتأكدنا من وجود حالات للبحث يمكنها التعاون معنا وتستجيب لمتطلبات البحث .

3- منهج الدراسة :

إن المنهج من الخطوات الأساسية التي تسمح باختيار الموضوع ، إذ يعرف بأنه : جملة المبادئ والقواعد والإرشادات التي يجب على الباحث اتباعها من ألف بحثه إلى يائه بُغية الكشف عن العلاقات العامة والجوهرية و الضرورية التي تخضع لها ظواهر موضوع الدراسة . (بلقاسم سلاطينية،2004،ص74)

نظرا لطبيعة الموضوع فقد وقع اختيارنا على المنهج العيادي الذي يعرف بأنه :

الطريقة التي تدرس الفرد ككل فريد من نوعه ، أي أنها دراسة الفرد كوحدة متكاملة متميزة من غيرها ، وقد تدخل ملاحظة اساليب سلوكية معينة واستخلاص سمات شخصية خاصة . (حلمي المليجي، 2001، ص30)

حيث يقوم المنهج العيادي على جمع بيانات ومعلومات كثيرة وشاملة عن حالة فردية واحدة أو عدد أو عدد محدود من الحالات وذلك بهدف الوصول إلى فهم أعمق للظاهرة المدروسة و ما يشابهها من ظواهر ، حيث تجمع البيانات عن الوضع الحالي للحالة المدروسة و كذلك ماضيها وعلاقتها من اجل فهم أعمق وأفضل للمجتمع الذي تمثله . (عليان مصطفى، 2000، ص46)

كذلك لأن موضوع دراستنا هو مستوى النزعة الاجتماعية لدى الشاب المصاب بورم حميد في الأمعاء الدقيقة ، وهو موضوع عميق و متشعب، هذا بالضبط ما جعل المنهج العيادي هو الأصلح للدراسة إذ أنه من مميزاته الغور في أعماق الشخصية .

4- أدوات الدراسة :

4-1- المقابلة النصف موجهة :

تعتبر المقابلة من بين أهم الوسائل الفعالة ، والتي لا يمكن الاستغناء عنها خاصة في البحوث ذات الطابع الإنساني والاجتماعي ، إذ تعرف على أنها : تفاعل ممنهج شامل بين طرفين أولهما فاحص والآخر مفحوص ، يسعى فيه الطرف الأول إلى استثارة استجابات مستهدفة لدى الطرف الآخر . (خياط خالد، 2016، ص24)

المقابلة عبارة عن حوار يدور بين الباحث والشخص الذي تتم مقابلته ويبدأ هذا الحوار بخلق علاقة وثام بينهما ، ليضمن الباحث لحد الأدنى من تعاون المستجيب ، ثم يشرح الباحث الغرض من المقابلة ويطلب منه أن يكون متعاوناً معه، و بعد أن يشعر الباحث أن المستجيب على استعداد للتعاون معه ، يبدأ بطرح الأسئلة التي يحددها مسبقاً . (ريحي عليان، 2000، ص102)

و تهدف للوصول إلى حقيقة أو موقف معين يسعى الباحث لمعرفته من أجل تحقيق أهداف الدراسة ، والحصول على البيانات التي يريدها الباحث بالإضافة إلى التعرف على ملامح ومشاعر وتصرفات المبحوثين في مواقف معينة . (محمد عبيدات وآخرون ، 1999، ص55)

في هذا النوع من المقابلة يقوم الباحث بتحديد مجموعة من الأسئلة بغرض طرحها على المبحوث، مع احتفاظ الباحث بحقه في طرح أسئلة من حين لآخر دون خروجه عن الموضوع . (نبيل حميدشة، 2012، ص102)

و لقد أعدنا المقابلة العيادية على أساس محاور محددة تمكنا من دراسة و تحديد النزعة الاجتماعية ، وتحصيل البيانات التي تفيدنا في جمع وفهم وتفسير النزعة الاجتماعية للحالات المدروسة ، وقد شملت المقابلة المحاور التالية :

المحور الأول : البيانات الشخصية

المحور الثاني : إصابة بالمرض

المحور الثالث : تشكيل الأسرة ورتبة الميلاد :

✓ رتبة الميلاد

✓ تشكيلة الأسرة التحالفات داخل الأسرة

✓ علاقة الأم مع الإخوة

✓ علاقة الأب مع الإخوة

✓ العلاقة بين الوالدين

المحور الرابع : العمل

المحور الخامس : الحب والزواج

4-2- مقياس النزعة الاجتماعية

4-2-1- التعريف بالمقياس :

مقياس أعده الأستاذ خالد خباط ولقد انطلق في تصميمه للمقياس في نظريتي "فيتس و كورمان " و بنقسم المقياس إلى محورين أساسين ينقسم ثانيهما إلى ثلاث محاور فرعية متضمنة لعناصر النزعة الاجتماعية وفق نظرية "الفرد أدلر " وهي :

- عقدة القصور
- النزوع الاجتماعي بمسألة الثلاث
- النزوع الاجتماعي المرتبط بالصدقات والعلاقات
- النزوع الاجتماعي مرتبط بمسألة العمل
- النزوع الاجتماعي بموضوع الحب والزواج

ويتكون هذا المقياس من 59 عبارة ويهدف إلى قياس اتجاه الفرد نحو الانتماء إلى العالم وقدرته على مواجهة المسائل الحياتية تكافليا .(خياط خالد،2013،ص122)

4-2-2- طريقة تصحيح المقياس :

تعطي الدرجة 01 للعبارات التي تحمل إجابة سلبية والدرجة 02 للإجابات غير متأكد منها، و الدرجة 03 لعبارة غير متأكد منها. ثم يتم جمع كل بند وحساب المتوسط الحسابي للكل ، من ابعاد المقياس ومن ثم جمع درجات الأبعاد الثلاث للتعرف على درجات النزعة الاجتماعية .

4-2-3- سلم التقييم :

- (50-83) منخفض

- (84-117) متوسط

- (118-150) مرتفع

4-2-4- توزيع بنود المقياس على الأبعاد:

جدول (1): توزيع البنود على الأبعاد لمقياس النزعة الاجتماعية

الرقم	الأبعاد	رقم البنود	عدد البنود	المتوسط الحسابي
01	مشاعر القصور	01_03_07_11_14_16_18_20_22_25_26_29_34_36_37_39_40_42_46_51	20	$20 \times 2 = 40$
02	العلاقات الاجتماعية	2_6_10_13_15_21_23_27_28_30_31_3_8_41_43_48_49_53_54_57_59	20	$20 \times 2 = 40$
03	العمل	5_8_19_31_33_44_16	07	$7 \times 2 = 14$
04	الحب والزواج	4_9_12_17_24_32_45_47_50_52_55_5_8	12	$12 \times 2 = 24$

وقام الباحث بترجمته إلى اللغة الفرنسية وعرضه على الدكتور "لوب مان" رئيس الجمعية الفرنسية لعلم النفس الفردي وأبدي الأستاذة موافقتهم على المقياس وصلاحيته لقياس المراد منه .

4-2-5- صدق وثبات المقياس :

تم تطبيق الاحتمال المنوالي للحصول على نبات المقياس

معامل ثبات المقياس : $\alpha = 0.65$ (ن ÷ 1)

4-2-6- معامل ثبات المقياس :

وهو نسبة أكبر من الحد الأدنى المطلوب (0.5) وهذا ما يدل على أن المقياس يتمتع بثبات حسن .

الصدق الذاتي للمقياس : $\alpha = 0.87$

وبما أن الصدق والثبات يتميزان بدرجة أكبر بكثير من الحد الأدنى المطلوب فهذا يجعل مستوى الثقة في

النتائج حسن . (خياط خالد، 2013، ص122)

05- مجال الدراسة :

المجال المكاني :

تم إجراء الدراسة الميدانية في مؤسسة خاصة للتعليم البلدية .

المجال الزمني :

ويقصد بها الفترة المستغرقة لأجراء الدراسة الميدانية والتي امتدت من شهر جانفي إلى غاية أفريل .

06- حالات الدراسة :

تألفت الدراسة من حالتين من الشباب المصابين بورم حميد في الأمعاء تم اختياره بطريقة قصدية ، وفق الشروط التالية :

➤ أن يكون راشد .

➤ أن يكون مصاب بورم حميد في الأمعاء . وتمثلت حالات الدراسة في :

الحالة الأولى: شاب ، 33 سنة ، مصاب بورم حميد، مدة الإصابة 9 سنوات.

الحالة الثانية: شاب ، 33 سنة ، مصاب بورم حميد، مدة الإصابة سنتين.



الفصل الرابع

عرض وتفسير النتائج

الحالة الأولى

1- تقديم الحالة

2- ملخص المقابلة

3- نتائج المقياس النزعة الاجتماعية

4- التحليل العام للحالة

5- مناقشة النتائج على ضوء الفرضيات

6- الحالة الثانية

7- الاستنتاج العام للحالات

- 1 تقديم الحالة :

البيانات العامة للحالة الأولى

1-البيانات الشخصية :

الاسم: ك

السن: 33

الحالة الاجتماعية: عازب

المستوى التعليمي : ثانية جامعي

البيانات الاسرية:

الاب: موجود

الام: موجودة

عدد الإخوة: 7

عدد الذكور : 4 :

عدد الإناث: 3

رتبة الميلاد الزمنية: 5

2-ملخص المقابلة مع الحالة:

الشاب يبلغ من العمر 33 سنة عازب يحتل المرتبة الخامسة في تشكيلة الأسرة، ما قبل الأخير. لديه أربع إخوة وثلاث بنات. من أسرة تعيش تحت سقف واحد . يصف نفسه بأنه حنين وبسيط ويرى نفسه محبوب في العائلة. كما أنه يعتبر المفضل بالنسبة للأم بكونه عازب وبعيد عن أسرته و خاصة بعد ما اكتشف مرضه.

كان شخصا سليما إلى غاية وصوله سن 25 حينها بدأت بعض الأعراض تظهر عليه مثل الإسهال وألم عند التبرز مع وجود الدم . ولما خضع للفحص الطبي في الأول أعطيت له بعض الأدوية المسكنة للألم. على أن يعود للمراجعة الطبية بعد مدة، وأن يبدأ في إجراء التحاليل ثم بدأت بعض الأعراض

المذكورة سالفا بالظهور و بقوة وزادت عليها أعراض أخرى كالغثيان والألم المتكرر . تم تشخيصه بمرض الكرونا و بعد خروج التحاليل تم تحديد المرض على أنه ورم حميد في الأمعاء، هذا كله أدخله في دوامة من الوسواس والتفكير الزائد وكثرة الألم الحاد . تم تحويله بعد ذلك إلى الطبيب العقلي ووصف له أدوية مضادة للاكتئاب وأدوية مضادة للذهان .

يصف طفولته بأنها عادية مثل بقية الناس ، زيادة على هذا يرى الحالة أن الصداقة ،أعمق من مجرد كلمة نعرفها بها وهو شخص اجتماعي قادر على تكوين الصداقة ويرى في هذه الأخيرة أنها تبدأ بمودة واحترام وتنتهي بفقدان الثقة و الحسد والبغض .

صرح الحالة في مفهومه للمجتمع بأنه مجموعة من الأفراد يعيشون في بيئة واحدة فرضهم المحيط وأته شخص اجتماعي ذو طابع تواصلية يسعى دائما إلى تقديم المساعدة قدر استطاعته ، رغم أنه في نظره لا يعمل في وظائف لها اتصال مباشر بالمجتمع كثيرا .

كان حلمه أن يصبح أستاذا لأنه يعتبر مهنة التعليم فن سامي ونبيل ، وعندما تم سؤاله عن ما يود تغييره في المجتمع صرح دون تردد الثقة .؛ أي السعي إلى الحفاظ على الثقة المتبادلة بين أفراد المجتمع التي تساهم في تفكك الأسرة والمجتمع .

بالنسبة لوظيفته الحالية فهو إطار في الدولة، وظيفة هي بعيدة عن حلمه إلا أنه راض عنها ، وشعاره كما يقول ليس كلما يتمنى المرء يدركه " لكنه غير راضي عن التسيير العشوائي في الإدارة والتسلط واستغلال المنصب .

ثم تم تعريفه لمجموعة من المصطلحات أولها كلمة الحب فقال أنه مشاعر جميلة تعتري الفرد وتظهر على ملامحه وفي حركاته، أما عن تعريفه للزواج فيختصره في تكوين الأسرة فقط . بالنسبة للمرأة الحقيقية عنده هي تلك المرأة التي تتبع شرع الإله وتصون نفسها وتطيع زوجها. يطمح الحالة في ختام حديثه إلى السعي في تغيير بعض العادات والتقاليد التي يرى أنها تعرقل الحياة أو لم يعد لها معنى .

- درجات نتائج المقياس النزعة الاجتماعية للحالة :

- جدول 02 : يوضح نتائج مقياس النزعة الاجتماعية الحالة :

الحب والزواج		العمل		العلاقات الاجتماعية		الشعور بالقصور	
الدرجات	رقم العبارة	الدرجات	رقم العبارة	الدرجات	رقم العبارة	الدرجات	رقم العبارة
03	04	02	05	03	02	01	01
03	09	01	08	03	06	03	03
03	12	03	19	02	10	01	07
03	17	02	31	02	13	02	11
03	24	03	33	03	15	02	14
03	32	02	44	01	21	03	16
03	45	02	56	02	23	01	18
03	47			01	27	03	20
03	50			03	28	01	22
02	52			01	30	02	25
03	55			03	35	01	26
03	58			03	38	03	29
				01	41	03	34
				01	43	02	36
				02	48	02	37
				01	49	03	39
				03	53	03	40
				03	54	03	42
				01	57	03	46
				03	59	01	51

- جدول 03 : يوضح مجموع الدرجات والمتوسط للحالة الأولى :

محاور المقياس	محور الشعور بالقصور	محور العلاقات الاجتماعية	محور العمل	محور الحب والزواج
مجموع الدرجات	44	42	15	35
المتوسط	40	40	14	24

3- نتائج مقياس النزعة الاجتماعية للحالة :

وتشمل هذه النتائج الممثلة لمسائل الحياة الثلاث المكونة للنزعة الاجتماعية :

- المسألة الأولى : الشعور بالقصور (تقدير الذات)

بلغ مجموع درجات اجابة المحور الأول وهو محور الشعور بالقصور 44 درجة، ويقدر متوسط الحسابي لهذا المحور 40 درجة وهي درجة مرتفعة بقوة تدل على أن الحالة لا يرى من ينتقده في شخصيته يسعون إلى انتقاص من قيمته من خلال العبارة (39) . كما أنه لا يزعج عندما ينبهه أحد ما على ما يجب عليه فعله من خلال العبارة (29) أيضا فهو يحب من ينافسه في المواقف التي يشعر بها بالتفوق من خلال العبارة (40) وهذا ما يدل على أنه يستطيع التحكم في أعصابه من خلال العبارة (34) فحالة لديه نوع من الترددات خاصة أنه لا يجب تغيير قراراته مهما كانت المبررات ولديه صعوبة في التعبير عن نفسه أثناء المحادثات من خلال العبارات (11.14) .

ورغم نزعته الاجتماعية إلا أن الحالة يشعر بأن قدراته الجسمية لا تناسب طموحاته من خلال العبارة (26) وهذا ما يرى نفسه أنه خاسر في معركة الحياة من خلال العبارة (51) .

- المسألة الثانية : العلاقات الاجتماعية

بلغ مجموع درجات اجابة المحور الأول وهو محور العلاقات الاجتماعية 42 درجة ويقدر متوسط الحسابي لهذا المحور 40 درجة وهي درجة مرتفعة تدل بقوة على قدرة الحالة على بناء علاقات اجتماعية جيدة، وهو فخور بالانتماء إلى المجتمع من خلال العبارة (38) كما أنه يرى النظرة الإيجابية نحو الناس من خلال شعوره بالحب اتجاههم من ويظهر هذا في العبارة (59) كل هذا لا يخفي ان لديه نوع من التردد حول ما إذا كان يرحب بالعلاقات الاجتماعية الواسعة بصفة عامة حتى لو كانت تحمله

مسؤوليات أكثر ، ورغم نزعة الاجتماعية إلا أن الحالة تظهر عليها بعض الأعراض التي تجعله يشتمئز من بعض التصرفات الاجتماعية التي تدفعه إلى العزلة بسبب اعتقاده أن المجتمع لم يمنحه ان المجتمع لم يعطيه الفرصة لإظهار مواهبه الحقيقية ويتضح ذلك من خلال العبارات (15.49.28).

- المسألة الثانية : العمل

بلغ مجموع درجات اجابة المحور الأول وهو محور العمل 15 درجة ويقدر متوسط الحسابي لهذا المحور 14 درجة. وهي درجة مرتفعة فهو يرى أنه يختار العمل الذي يجعل الآخرين بحاجة إلى خدماته (33) ليستغل هذا في إظهار بعض من مواهبه لكننا أحيانا نجد دائما عنده نوعا من التردد والخوف من الناس وبعض التصرفات التي تزججه وخاصة ما تعلق منها بمهنته (31) أيضا من جانب تلك الأعمال التي يراها مملة و لا تخدم المجتمع كثيرا افي العبارة (05) فهو لا يحب المهن التي تتيح الاتصال بكثير من الناس وهذا ما عبر عنه في العبارة (08) أما عن رأيه فيما إذا كان يقبل العمل الذي يجعله تحت مسؤولية احد فقد أجاب في العبارة (56).

- المسألة الثالثة : الحب والزواج

بلغ مجموع درجات اجابة المحور الأول وهو محو الحب والزواج 35 درجة ويقدر متوسط الحسابي لهذا المحور 24 درجة وهي درجة مرتفعة فالحالة يشعر بالحاجة الشديدة إلى وجود الجنس الاخر ولا يعتبر تقديم تنازلات لصالح المرأة ضعف وانتقاص من هيبة الرجل من خلال العبارتين (58) لكن نجد في كل محور من المقياس تردد للحالة من نوع معين حيث أنه يعتقد ان النساء أحيانا غالبا ما يسببن المذلة وخيبة الأمل للرجل من خلال العبارة (52). لكنه رغم هذا يحرص بشدة على كل علاقة تربطه بالمرأة من خلال العبارة (45) حتى ولو كان يعتريه نوع من الارتباك عندما يكون برفقة النساء من خلال العبارة (17) .

4- التحليل العام للحالة :

من خلال نتائج المتحصل عليها عن طريق وسائل جمع المعلومات المستخدمة في الدراسة والمتمثلة في المقابلة النصف الموجهة ومقياس النزعة الاجتماعية اتضح ان الحالة يتمتع بنزعة اجتماعية مرتفعة

ذلك بأن الحالة تحصل على 136 درجة وهي محصورة في المجال (115-150)

مرتبطة بمسائل الحياة الثلاث لكن بدرجات متفاوتة من مسألة إلى أخرى .
- ففي المسألة الأولى : وهي المسألة العلاقات الاجتماعية فحالة يشعر باعتزاز بانتمائه إلى مجتمعه

ويشعر بالود والحب تجاه معظم الناس، ويكشف عن نظرتة الإيجابية للآخر. وهذا ما ظهر من خلال إجاباته على بنود الاختبار وأيضاً يرحب بالزيارات والعادات الاجتماعية و لا يعتبرها عبئاً ثقيلًا إلا أنه لديه نوع من التردد حول المجتمع لم يعطيه الفرصة لإظهار امكانياته الحقيقية وكذلك يحبذ أن يجد ضيوفاً ببيته فهو يشعر بالتوافق مع محيطه الذي تجتمع فيه العلاقات وربطه بالزمن في قوله "ان العلاقات مؤقتة ودائماً مرتبطة بالوقت "

وهنا يرى "أدلر" أن الناس لديهم ميل فطري للإرتباط بالآخرين وهو ما سماه بالاهتمام الاجتماعي .

(محمد السيد عبد الرحمان، 1998، ص162)

الحالة قادرة على اعطاء معنى معين للصدقة فهو يرى الصداقة في قوله " كلمة عميقة تصل جذورها ان يصعب تحقيقها على ارض الواقع " .

كما ان الحالة يؤمن بالصدقة و اهميتها من خلال قوله "عبد الرزاق صادق مينافقش يهدر وقت الهدرة ويسكت في سكات نقعد معاه بكل اريحية " .

وهنا يعتقد "أدلر" أن واحدة من أحسن الطرق لزيادة نمو وتطور الاهتمام الاجتماعي هي الصداقة فنحن نتعلم أن نرى بعيون الآخرين وأن نسمع بأذانهم وأن نشعر بإحساساتهم " .

(ألفرد أدلر، 2005، ص330)

عبر الحالة عن المجتمع قائلاً " هو مجموعة من أفراد فرضهم المحيط مع اختلاف لهجاتهم وثقافتهم ومستوى العلمي بان تعيش وسطهم " ووضح علاقته بمحيطه بقوله " اتجنب في ان نكون ضرر لاحدى أفراد المجتمع أكبر خدمة "

لكن نجد عنده بعض الترددات تجاه المجتمع من كون هذا الاخير يعرقله للوصول إلى اهدافه يقذفه احيانا إلى الوحدة حتى لو كان وسط جمع من الناس وهذا ما يدفعه ان يكون منعزلاً ليكون اكثر ارتياحاً .

الا ان درجة النزوع الاجتماعي التي يتمتع بها يجعله قادر على استدراك وتصحيح العلاقة فهو يحب تقديم المساعدة للناس وهذا ما يشعره بالسعادة في قوله "اشعر بالفرح وزيد سعادة تاكك "

وهنا يقول "أدلر" تخيل لو أن الإنسان يعيش بمفرده دون وسائل ثقافية في غابة بدائية فسوف نجده بطبع غير متوافق بالقياس لأي كائن بشري آخر . (محمد السيد عبد الرحمان، 1998، ص162)

- أما بالنسبة للمسألة الثانية : مسألة العمل

فالحالة يتمتع بنزوع اجتماعي مرتفع بهذه المسألة وقد ظهر ذلك من خلال اجابته على البنود المقياس عبر أنه يفضل الاعمال التي تجعله يقدم خدمات للآخرين ويتضح في قوله " نعلم أي واحد اشياء مفيدة في حياة

وهنا يعتقد "أدler" أن الأفراد الذين يستطيعون فهم "المعنى الحقيقي للحياة " - التعاون والمساهمة - ،هم وحدهم القادرون على مواجهة الصعوبات بشجاعة،وهو وحدهم الذين أمامهم فرصة في النجاح .

(ألفرد أدler،2005،ص47)

فحالة راضي عن عمله لكنه ليس راضي عن ضغوطه وذلك في قوله " الحمدلله ، العاطفة تقولك لا والواقع ما يكذب الممثلين و سوء التسيير "

يؤكد "أدler هنا أن تقسيم العمل هو الذي مكننا أن نستفيد من جميع أنواع القدرات المتوافرة على التدريب وأن ننظمها حيث يمكن لكل واحدة منها أن تسهم في رخاء الجميع وأن تشعر بالأمان .

(ألفرد أدler،2005،ص296)

زيادة عن هذا وضح علاقته بزملاء عمله قائلاً " علاقة طيبة " .

فالحالة لديه نوع من التردد في كونه لا يفضل العمل الذي يضعه تحت مسؤولية أي شخص أو إذا زول الأعمال التي يقوم بها أغلب الناس .

ومن هنا نلخص أن الحالة قادرة على حل مسألة العمل .

- المسألة الثالثة : الحب والزواج

أما فيما يخص المسألة الثالثة وهي مسألة الحب والزواج فالحالة يتمتع بنزوع اجتماعي مرتفع ويظهر ذلك من خلال إجابته على بنود المقياس فهو حريص على أي علاقة تربطه بالجنس الآخر ، كما يقر بأنه لا يمكن العيش في عالم لا يحتوي على النساء كما أنه يبذل جهدا جديا من أجل الحفاظ على علاقته بالمرأة التي يحبها .

يعتقد "أدلر" أنه لتحقيق التعاون الكامل والتام بين الرجل والمرأة فإنه على كل منهما أن يهتم بالآخر أكثر من اهتمامه بنفسه، و هذا هو الأساس الوحيد الناجح الذي يمكن عليه بناء الحب والزواج .
(ألفرد أدلر، 2005، ص327)

زيادة على هذا عرف الحب بأنه " مشاعر جميلة " وكذلك يرى وجود الجنس الآخر من خلال قوله " رغم اختلافها في البنية الجسمية المرأة هي أساس الحياة وهي عنصر أساسي في الحياة لا يستغنى عنه كون تتنحى المرأة نموتوا كامل "

اضافة إلى هذا أضاف الحالة أنه يختار شريكة حياته بناء على عدة معايير أهمها في قوله " متفهمة فكريا ومتقلكش ومتكذبش ومعندهاش احتكاك بالرجال "

ويرى التغيير في العادات والتقاليد من مفهوم الحب و الزواج .

وفي الأخير نرى أن الحالة لديه نزعة اجتماعية مرتفعة بكون الحالة متوافق ومتكيف ومتقبل لمرضه.

ومن وجهة نظر أدلر "هم يملكون طاقة وشجاعة لمواجهة مسائل الحياة والصعوبات عندما تأتيهم"

(Adler.A, 1927 ,P49)

05-مناقشة نتائج الحالة الأولى في ضوء الفرضيات

لقد هدفت دراستنا إلى التعرف على مستوى النزعة الاجتماعية لدى الشاب المصاب بورم حميد في الأمعاء الدقيقة، مستخدمين في ذلك المنهج العيادي بتطبيق المقابلة النصف موجهة ومقياس النزعة الاجتماعية .

- بالنسبة للفرضية الجزئية الأولى : أن لدى الشاب المصاب بورم حميد في الأمعاء الدقيقة درجة متدنية من النزعة الاجتماعية المرتبطة بمسألة العلاقات الاجتماعية .

سجلت الحالة درجة مرتفعة في مسألة العلاقات الاجتماعية، ومنه لم تتحقق الفرضية فالحالة يتمتع بنزعة اجتماعية مرتفعة .

- بالنسبة للفرضية الجزئية الثانية : أن لدى الشاب المصاب بورم حميد في الأمعاء الدقيقة درجة متدنية من النزعة الاجتماعية المرتبطة بمسألة العمل .

سجلت الحالة درجة مرتفعة في مسألة العمل، ومنه لم تتحقق الفرضية فالحالة يتمتع بنزعة اجتماعية مرتفعة.

- بالنسبة للفرضية الجزئية الثالثة : أن لدى الشاب المصاب بورم حميد في الأمعاء الدقيقة درجة متدنية من النزعة الاجتماعية المرتبطة بمسألة الحب والزواج .

سجلت الحالة درجة مرتفعة في مسألة الحب و الزواج ، ومنه لم تتحقق الفرضية فالحالة يتمتع بنزعة اجتماعية مرتفعة .

- وقد جاءت الفرضية العامة : أن لدى الشاب المصاب بورم حميد في الأمعاء الدقيقة درجة متدنية من النزعة الاجتماعية .

لم تتحقق الفرضية العامة فقد تحصل الحالة على درجة مرتفعة من النزعة الاجتماعية.

06-البيانات العامة للحالة الثانية :

6-1-البيانات الشخصية :

الاسم: ر

السن: 33

الحالة الاجتماعية: عازب

المستوى التعليمي : ثانية ثانوي

البيانات الاسرية:

الأب :موجود

الأم : موجودة

عدد الإخوة: 6

عدد الذكور : 3

عدد الإناث : 3

رتبة الميلاد الزمنية: 5

6-2- ملخص المقابلة :

الحالة ج . غ يبلغ من العمر 33 عاما غير متزوج ، يحتل الرتبة الخامسة في ترتيب العائلة، اكتشف الحالة إصابته بورم منذ عامين بعد ظهور آلام متكررة على مستوى البطن وتغيير في لون البراز حيث أن الحالة كان يشك أنه مصاب بالتهاب بالمعدة فاتجه إلى الطبيب لإجراء الفحوصات اللازمة. وبعد الفحوصات، يقول الحالة أحس بالذعر والخوف عند تلقي الخبر خصوصا عند سماع كلمة "ورم" حيث تشعر باقتراب النهاية أي "الموت". وبعد حديث الحالة مع الطبيب وتقديم له شرح مفصل أن الورم الحميد لا يسبب أي خطر هدأ الحالة وشعر بالطمأنينة أكثر، وبأشر بأخذ الأدوية لإذابة الورم. كما تحدث الحالة عن العائلة ومدى ارتباطها بها وعن الفروقات داخل العائلة وطبيعة العلاقة بين أفرادها. كما عرف الحالة بأن الصداقة الحقيقية بعيدة كل البعد عن الاستغلال والمصلحة الشخصية. كما تحدث أيضا عن المجتمع وعن أهميته كونه فرد من أفراد المجتمع وعلى أن المجتمع هو الوسط الذي يعيش فيه وينتمي له ومن واجبه أن يكون فردا صالحا داخله كما صرح أيضا عن الحب فيرى بأنه الأمان والاطمئنان وأما مفهومه عن الزواج فهو الاستقرار وتحمل المسؤولية فهذه هي الأسس التي يركز عليه الزواج وخاصة المسؤولية ففي نظره العلاقات الزوجية لا تنجح إلا إذا فهم كلا الطرفين معنى المسؤولية.

- نتائج مقياس النزعة الاجتماعية :

- جدول 04 : يوضح نتائج مقياس النزعة الاجتماعية الحالة :

الحب والزواج		العمل		العلاقات الاجتماعية		الشعور بالقصور	
الدرجات	رقم العبارة	الدرجات	رقم العبارة	الدرجات	رقم العبارة	الدرجات	رقم العبارة
02	04	02	05	03	02	02	01
03	09	03	08	03	06	02	03
01	12	03	19	02	10	01	07
03	17	03	31	03	13	03	11
03	24	01	33	03	15	03	14
03	32	02	44	01	21	03	16
02	45	02	56	03	23	02	18
03	47			02	27	02	20
03	50			03	28	03	22
03	52			03	30	03	25
03	55			03	35	03	26
03	58			03	38	02	29
				03	41	03	34
				01	43	02	36
				01	48	02	37
				01	49	03	39
				03	53	01	40
				01	54	03	42
				03	57	03	46
				03	59	03	51

- جدول 05 : يوضح مجموع الدرجات والمتوسط للحالة الأولى :

محاور المقياس	محور الشعور بالقصور	محور العلاقات الاجتماعية	محور العمل	محور الحب والزواج
مجموع الدرجات	47	48	16	32
المتوسط	40	40	14	24

6-3- نتائج تحليل المقياس الحالة الثانية :

-المسألة الأولى: الشعور بالقصور (تقدير الذات)

الشعور بالقصور يبلغ مجموع درجات إجابة المحور الأول وهو محور الشعور بالقصور 47 درجة ويقدر متوسط الحسابي لهذا المحور 40 درجة وهي درجة مرتفعة بقوه تدل على ان الحالة يرى نفسه ليس بالخاسر في معركة الحياه من خلال العبارة (51)، كما أنه يقبل انتقاد لسلوكياته حتى لو كانوا صائبين من خلال العبارة (42) فهو لا يحس بالناس يراقبونه كثيرا من خلال العبارة (25) فهو يشعر أن لديه مزايا الافتخار من خلال العبارة (46) فالحالة لديه نوع من الترددات أنه يشعر بنفسه أنه انسان حساس جدا ولا يحب نهائيا طلب المساعدة من الآخرين وينزعج عندما ينبهه أحدهم على ما عليه فعله من خلال العبارات (1 3 28).

- المسألة الثانية: العلاقات الاجتماعية

العلاقات الاجتماعية يبلغ مجموع درجات إجابة المحور الأول وهو محور العلاقات الاجتماعية 48 درجة ويقدر متوسط الحسابي لهذا المحور 40 درجة وهي درجة مرتفعة بقوه تدل بقوه على قدره الحالة على بناء الفرد لعلاقات الاجتماعية تكوين صداقات، و هذا ما يعبر على أن الحالة يفضل الدخول في علاقات مع الآخرين ويظهر هذا من خلال العبارات (17. 48) ، فهو لا يعتبر العادات الاجتماعية والمعتقدات كتبادل الزيارات مع الأقارب عبء ثقيل عليه كما أنه يفضل البقاء مع الناس و لا يحب الانعزال من خلال العبارة (48). هذا لا يمنع أن الحالة يعتقد أن الكثير من الناس يستحقون الحياه و هذا يظهر من خلال العبارة (53).

- المسألة الثالثة: العمل

العمل يبلغ مجموع درجات إجابة المحور الأول وهو محور العمل 16 درجة ويقدر متوسط الحسابي لهذا المحور 14 درجة. وهي درجة مرتفعة فهو يحب المهن، المهنة التي تتيح فرصة الاتصال بكثير من الناس. يظهر هذا من خلال العبارة (8)، ويقبل العمل الذي يحتاج إلى الصبر إن عُرض عليه من خلال العبارة (19). فهو ليس لديه أي نفور أو ضيق إذا زاول الأعمال التي يقوم بها أغلب الناس و هذا يظهر من خلال العبارة رقم (31)، إلا أنه يظهر بعض التحفظ والتردد حول الأعمال التي فيها صعوبات، فهي تشكل له نوع من النفور وهذا ما يظهر من خلال العبارة (56).

- المسألة الرابعة: الحب والزواج

الحب والزواج يبلغ مجموع درجات إجابة المحور الأول وهو محور الحب والزواج 32 درجة ، ويقدر متوسط الحسابي لهذا المحور 24 درجة. و هي درجة مرتفعة بقوه تدل على أن الحالة يستمتع بكل ما يقضيه من وقت مع المرأة، و هذا ما يظهر من خلال العبارات (9,12). كما أنه شديد الحرص على أي علاقة تربطه بالجنس الآخر ويبذل مجهود من أجل الحفاظ على المرأة التي يحبها ، وهذا يظهر من خلال العبارات(9.47)، كما لا يشعر بالارتباك عندما يكون برفقة النساء و هذا ما يظهر من خلال العبارة (17)، رغم نزوعه الاجتماعي إلا أنه يظهر بعض التردد عند التقرب من النساء و هذا ما يظهر في العبارة(4).

6-4- تحليل العام للحالة الثانية :

من خلال النتائج المتحصل عليها عن طريق وسائل جمع المعلومات المستخدمة في المقابلة النصف الموجهة ومقياس النزعة الاجتماعية. اتضح أن الحالة يتمتع بنزعة اجتماعية مرتبطة بمسائل الحياة الثلاث. حيث تحصل على 143 درجة وهي محصورة في المجال (115-150).

- **المسألة الأولى:** و هي مسألة العلاقات الاجتماعية ومن خلال ما كشفه نتائج المقياس فالحالة يرحب بالعلاقات الاجتماعية الواسعة وقدرته على بناء علاقات اجتماعية و تكوين صداقات، حيث أنه يرحب بالزيارات والعادات الاجتماعية و لا يعتبرها عبئاً ثقيلًا في قوله "علاقات مليحة ما عنديش مشاكل أو عداوة مع أي شخص".

وهنا يؤكد أدلر أن الأشخاص الذين يواجهون بنجاح مشاكل الحياة يوجد بينهم عامل مشترك ألا وهو اعترافهم بأهمية وجود اهتمام حقيقي خالص بأفراد المجتمع من حولهم. (الفرد أدلر، 2008، ص28)

كما أن الحالة لا يتردد في قبول ودخول في صداقات من خلال قوله "الصاحب لي نلقاه وقت الشدة" كما أنه يشعر بالاعتزاز بانتمائه إلى مجتمعه من خلال قوله " هو الوسط اللي أنا عايش فيه هو أساس وجودي".

كما أنه يحب مساعدة الآخرين ويظهر ذلك في قوله "شعوري بالفرح أنك تشوف إنسان محتاجك وتساعده يدعي لك بالخير" كما أنه يرى نفسه فعال في المجتمع من خلال قوله " كوني إنسان صالح وبعيد عن المشاكل".

ومن هنا نرى أن الحالة لديها درجة مرتفعة من النزوع الاجتماعي المرتبط بالمسألة والذي يجعله قادر على مواجهة مسائل الحياة.

- أما بالنسبة للمسألة الثانية : مسألة العمل

فالحالة يتمتع بنزوع اجتماعي مرتفع، واتضح ذلك من خلال إجابته على المقياس إذ عبر الحالة أنه يحب المهنة التي تتيح له الاتصال بكثير من الناس، كما أنه لا يرفض العمل الذي يحتاج إلى الصبر و يظهر ذلك في قوله "خلاني نتحمل المسؤولية ونكون نفسي ماديا وعرفني بزاف ناس منهم المليح ومنهم اللي ماشي مليح تعلمت بزاف الصراحة".

يؤكد "أدلر " أن اكتشاف العمل هو الحارس الحقيقي والضامن لرفاهية ورخاء البشر . (الفرد أدلر، 2005، ص296)

كما يرى الحالة أن علاقه الموظفين جيده في قوله " عندي موظفين وعلاقتي معهم جيده." كما يظهر على الحالة نوع من النفور في الأعمال المتوفرة حاليا في مجتمعنا " أعمال مملة ومتعبة وغير مفيدة مثل الاعمال التي يوجد فيها صعوبات وعراقيل .

ومن هنا نلخص أن الحالة تتمتع بنزوع اجتماعي مرتبط بمسألة العمل ويمكنه حل مواجهة المشاكل التي تصادفه .

- المسألة الثالثة: الحب و الزواج

أما بالنسبة للمسألة الثالثة وهي الحب الزواج فالحالة يتمتع بنزوع اجتماعي مرتفع مرتبط بهذه المسألة وقد ظهر ذلك من خلال اجاباته على عبارات المقياس، فقد عبر عن الحاجة إلى وجود الجنس الآخر في حياته كما يبذل مجهود جيد من أجل الحفاظ على علاقته بالمرأة التي يحبها ويظهر في قوله "الجنس الآخر هو النصف الثاني للرجل ولي من غير وجودها لما كان للبشرية وجود أصلا " كذلك أعطى تعريف للحب بقوله "الأمان والاطمئنان" إضافة إلى هذا أقر الحالة أنه يختار شريكة حياته بناء على عدة معايير منها "أن تكون محترمة وتقدر الحياة الزوجية و قادرة على تحمل المسؤولية ووفية"

كما أكد "أدلر" على شجاعة الفرد التي يواجه بها معرفته بشعوره التي تكتسي أهمية خاصة في الروابط الغرامية وفي الزواج، لأن هاتان الوضعيتان تضعان حيز الاختبار شعور الفرد بالمساواة والتعاطف و التكافل مع الغير ، ومع الجنس الآخر بالذات ، وشجاعة الاعتراف بأن الآخر ليس شيئا بل ذاتا بنفس مقام ذاتنا " في أنت أنا، وفي الأنا أنت ".(خياط خالد،2018،ص174)

وفي الأخير نرى أن الحالة لديه نزعة اجتماعية مرتفعة بكون الحالة متوافق ومتكيف ومتقبل لمرضه.

وأكد "أدلر" أن النزعة الاجتماعية تتضح من خلال الاجابة عن مسائل الحياة والتي اعتبارها معيارا للصحة النفسية .

(Adler.A,1931,P254)

6-5- مناقشة نتائج الحالة الثانية في ضوء الفرضيات:

لقد هدفت دراستنا إلى التعرف على مستوى النزعة الاجتماعية لدى الشاب المصاب بورم حميد في الأمعاء الدقيقة ، مستخدمين في ذلك المنهج العيادي بتطبيق المقابلة النصف موجهة ومقياس النزعة الاجتماعية .

- بالنسبة للفرضية الجزئية الأولى : أن لدى الشاب المصاب بورم حميد في الأمعاء الدقيقة درجة متدنية من النزعة الاجتماعية المرتبطة بمسألة العلاقات الاجتماعية .

سجلت الحالة درجة مرتفعة في مسألة العلاقات الاجتماعية، ومنه لم تتحقق الفرضية فالحالة يتمتع بنزعة اجتماعية مرتفعة .

- بالنسبة للفرضية الجزئية الثانية : أن لدى الشاب المصاب بورم حميد في الأمعاء الدقيقة درجة متدنية من النزعة الاجتماعية المرتبطة بمسألة العمل .

سجلت الحالة درجة مرتفعة في مسألة العمل، ومنه لم تتحقق الفرضية فالحالة يتمتع بنزعة اجتماعية مرتفعة

- بالنسبة للفرضية الجزئية الثالثة : لدى الشاب المصاب بورم حميد في الأمعاء الدقيقة درجة متدنية من النزعة الاجتماعية المرتبطة بمسألة الحب والزواج .

سجلت الحالة درجة مرتفعة في مسألة الحب و الزواج ، ومنه لم تتحقق الفرضية فالحالة يتمتع بنزعة اجتماعية مرتفعة .

- وقد جاءت الفرضية العامة :

أن لدى الشاب المصاب بورم حميد في الأمعاء الدقيقة درجة متدنية من النزعة الاجتماعية.

لم تتحقق الفرضية العامة فقد تحصل الحالة على درجة مرتفعة من النزعة الاجتماعية.

07-الإستنتاج عام للحالات :

قد جاءت الفرضية بالقول أن لدى الشاب المصاب بورم حميد في الأمعاء الدقيقة درجة متدنية من النزعة الاجتماعية، والفرضية لم تتحقق في حالتين فتحصلوا على درجات مرتفعة من النزعة الاجتماعية، وهذا ما يفسر لنا كون الحالات تقبلت مرضها وتوافقت وتكيفت معه و تسعى للعلاج و لا يوجد رفض للمرض أو انهيار أو معاناة .

أكد "أدلر" على أن القصورات العضوية الفطرية أو المكتسبة كالآلام مولدة للنفور من العالم المحيط وبالتالي كعوائق للنزوع الاجتماعي لهذا وجبت الوقاية من الأمراض على قدر المستطاع. (خياط خالد، 2018، ص162).

ونظرا لكون النزعة الاجتماعية تحدد استجابة الفرد لمواقف الحياة وظروفها المتعددة و عقباتها و صعوباتها والأمراض التي تصيبه في نفسه أو جسمه، استجابات إيجابية كانت أو سلبية حسنة أو سيئة . وبحكم كونها معيارا للصحة النفسية، فإن الحالات كانت لديها نزعة اجتماعية مرتفعة مكنتها من الاستجابة السوية للظرف العصيب الذي يسببه الإصابة بورم حميد. وهذا ما أكد عليه علم النفس الفردي، بأن كلما كانت نزعته الاجتماعية مرتفعة كان متقبلا ومتكيفًا مع عقبات الحياة ، و كلما كانت نزعته متدنية كان رافضا لها متأثرا بها لا يستطيع التقدم في حياته.

خاتمة :

إن النزعة الاجتماعية هي الانشغال بانشغالات الآخرين والتعاون والتكفل معه من أجل تحقيق الرفاهية الاجتماعية، فالنزعة الاجتماعية ومسائنها الحياتية هي معيار للصحة النفسية، فإذا كانت الناس النزعة الاجتماعية مرتفعة يصبح لدينا شخص يمتلك صحة نفسيه جيدة تكون مسائل الحياه محققة لديه إلى حد بعيد، أما إن كانت منخفضة فيصبح لدينا شخص متمركز على ذاته وتؤثر عليه سلبا. لذلك يجب أن يكون الفرد متمتع بصحة نفسيه جيدة، هاته الأخيرة تحقق من خلال توافق الفرد مع مسائل الحياة الثلاث. قد تتدخل بعض العوامل الداخلية والخارجية التي بإمكانها لعب دور مهم في حدوث خلل على مستوى الصحة النفسية. ولقد جاءت دراستنا لتبحث في مستوى النزعة الاجتماعية لدى شريحة مهمة، ألا وهي الشاب المصاب بورم حميد في الأمعاء الدقيقة، منتهجين في هذه الدراسة المنهج العيادي بأدواته المتنوعة من خلال المقابلة العيادية النصف الموجهة ، مستندين في ذلك المقياس النزعة الاجتماعية، واعتمدنا على حالتين مصابتين بورم حميد في الأمعاء الدقيقة وبعد انتهاء الدراسة وتحليل النتائج .

قد خلصت الدراسة إلى :لم تتحقق الفرضية العامة القائلة ب: لدى الشاب المصاب بورم حميد في الأمعاء الدقيقة درجة متدنية من النزعة الاجتماعية مرتبطة بمسائل الحياة الثلاث. وقد انبثقت عن هذه الفرضية ثلاث فرضيات جزئية مرتبطة بالمسائل الحياة الثلاث: مسالة العلاقات الاجتماعية العمل والحب والزواج .

إلا أن هذه النتائج تعتبر محصورة في حالات الدراسة إذ أن كل حالة هي حالة فريدة من نوعها وهي حالة قائمة بذاتها محكومة بأسلوب حياة خاص بها مختلف عن بقية البشر .

واخيرا نخلص إلى أن النزعة الاجتماعية أساسية ومهمة ولا يمكن الخلو منها، فهي مكون أساسي في منهاج عيشنا يتحكم في حياتنا وتعاملاتنا وأفعالنا وحتى أفكارنا. ففوائد النزعة الاجتماعية تعود على الفرد نفسه ومجتمعه لذلك أكد "أدلر" أن النزعة الاجتماعية هي مؤشر على الصحة النفسية.

قائمة المراجع

1_ الفرق بين الورم الحميد والخبث 25615 | <https://www.webteb.com/article/Secure>

2_ الجهاز الهضمي /الأورام -غير- السرطانية في - المعى - الأفيق /

Securise. . <https://www.msmanuals.com/ar/home>

3- الفرد أدلر .1927. لطبيعة البشرية.ترجمة:عادل نجيب، بشرى ،لمجلس الأعلى للثقافة.القاهرة مصر ، 2005.

4- الفرد أدلر .1929.الحياة النفسية ترجمة،محمد بدران وآخرون. لجنة التأليف والترجمة والنشر 1944.،القاهرة مصر .

5- الفرد أدلر .1929.العصاب. ترجمة: أحمد الرفاعي و فارس ظاهر، دار وكتبة الهلال لبنان بيروت، 1982.

6- الفرد أدلر .1931. معنى الحياة، ترجمة:عادل نجيب بشرى المجلس الأعلى للثقافة القاهرة، 2005 .

7- الفرد أدلر.2022.الحياة النفسية تحليل علمي لشخصية الفرد،ترجمة: محمد بدران،الاهلية للنشر و التوزيع ،المملكة الاردنية ،عمان.

8- باربرا انجلر .1991.مدخل إلى نظريات الشخصية،ترجمة:محمد عبد الله،دار الحارثي للطباعة والنشر .

9-جمعية البحرين لمكافحة السرطان-<https://www.bahraincancer.com/wp-content/uploads/2017/11/Cancer.pdf>

10- حميداشة نبيل .2012.المقابلة في البحث الاجتماعي ،مجلة العلوم الإنسانية و الاجتماعية العدد الثامن،جامعة سكيكدة، الجزائر .

11- حوحو ريان . 2019. فعالية الذكريات الباكورة في تشخيص بعض الاضطرابات النفسية في المجتمع الجزائري، أطروحة مكملة لنيل شهادة الدكتوراه في علم النفس التخصص علم النفس المرضي للراشد، كلية العلوم الإنسانية والاجتماعية جامعة محمد خيضر ، بسكرة،الجزائر .

- 12- حوحو ريان غرأيسة عمار.202. جودة الحياة وعلاقتها بالصحة النفسية من منظور علم النفس الفردي (مسائل الحياة النموذجيا)،مجلة جودة الحياة و التنمية المستدامة في الجزائر .
- 13- حوحو عائشة.2018.الدلالات المرضية لدى مريضة سرطان الثدي وفق منهاج العيش،رسالة مقدمة لنيل شهادة دكتوراه في علم النفس العيادي،جامعة محمد خيضر بسكرة،الجزائر .
- خياط خالد .2016. مبادئ ومنهجية دراسة حالة مجلة أبحاث النفسية وتربوية ،العدد8 ، كلية العلوم الإنسانية والاجتماعية جامعة ،بسكرة ،الجزائر .
- 14- خياط خالد. حوحو عائشة.2018.النزعة الاجتماعية دافع أساسي للمسؤولية الاجتماعية دفاتر مخبر المسألة التربوية في ظل التحديات الراهنة العدد19 .
- 15- خياط خالد. 2004.النزوع الاجتماعي لدى المجرم، دراسة تحليلية نفسية اجتماعية وفق منهج علم النفس الفردي بنظرية ألفرد أدلر، رسالة لنيل شهادة الماجستير في علم النفس الاجتماعي، غير منشورة، جامعة منتوري، قسنطينة، الجزائر .
- 16- خياط خالد. 2008.اعرف نفسك بنفسك ،بنظرية ألفرد أدلر .مخبر التطبيقات النفسية و التربوية،جامعة عبد الحميد مهري،قسنطينة 2 ،الجزائر .
- 17- خياط خالد.2013.دراسة منهاج العيش من خلال القصيدة الشعرية دراسة نفسية، فردية على شعراء الصعاليك، رسالة مقدمة لنيل شهادة دكتوراه العلوم في علم النفس الفردي، غير منشورة، جامعة منتوري، قسنطينة، الجزائر .
- 18- خياط خالد.حوحو ريان.2018.النزعة الإجتماعية معيار السواء و اللاسواء،مداخلة إشكالية السواء و اللاسواء و مفاهيم تحديدها،جامعة محمد خيضر،بسكرة <http://dspace.univ-Queima.dz:8>
- 19- رمزي إسحاق.1942.علم النفس الفردي أصوله وتطبيقاته، ط3، دار المعارف، منشورات جماعة علم النفس التكاملية القاهرة، مصر 1981 .

20- روجيه موكيالي. 1988. العقد النفسية، ترجمة:موريس شريل، ط1، منشورات عويدات بيروت،باريس 19 .- الفرد أدلر.1931. سيكولوجيتك في الحياة كيف تحياها، ترجمة: عبد العلي الجسماني،الدار العربية،للعلوم.بيروت،1996.

21- رويحة أمين.1978.أمراض الجهاز الهضمي ومعالجتها، دار القلم،بيروت،لبنان.

22- السعايدية فولة عبد الكريم.الخطيب محمد ابراهيم.2016.أساليب الحياة وعلاقتها بالصحة النفسية لدى الطالبة الجامعية، مجلة جامعة القدس المفتوحة للأبحاث و الدراسات التربوية و النفسية ،المجلد السادس، العدد 9، عمان،الأردن.

23- سلاطنية بالقاسم.2004 الجيلاني حسان، منهجية العلوم الاجتماعية، دار الهدى للطباعة والنشر والتوزيع، عين مليلة، الجزائر . .

24- سليمان أيمن مرتضى.2018.الأورام الليفية في الأمعاء الدقيقة ،مجلة للبحوث و الدراسات العلمية المجلد 40،العدد 2،جامعة تشرين.

25- عبد الرحمان محمد السيد.1998.نظريات الشخصية، دار قباء للطباعة والنشر والتوزيع.

26- عبيدات محمد. أبو نهار محمد.عقلة مبيضين.1991.منهجية البحث العلمي القواعد و المراحل و التطبيقات،ط2،دار وائل للطباعة و النشر ،الجامعة الأردنية ،عمان.

27- عليان مصطفى.2000.مناهج و أساليب البحث العلمي للنظرية و التطبيق، دار صفاء للنشر والتوزيع ،عمان.

28- العنان أسامة 2020.الجهاز الهضمي ، كلية علوم الصحة،جامعة المنارة

[/https://Manama.edu.sy/](https://Manama.edu.sy/)

29- فريد سعيدة.2021.تجليات عقدة الفحص الأدلرية الشخصية المحورية في رؤية طيور أيلول، مقالة إضافات نقدية ،العدد44.

30- لعلاوي عماد، مفهوم العمل لدى العمال وعلاقته بدافعيتهم في العمل الصناعي من خلال إتباع الحوافز المادية، مذكرة مقدمة لنيل شهادة دكتوراه العلوم لعلم النفس وعلوم التربية ،جامعة منتوري قسنطينة، الجزائر .

31- منصورى سعد.2005.العمل و المبادرة المحلية،مذكرة ماجستير منشورة،كلية العلوم الاجتماعية،قسم علم الاجتماع،جامعة الجزائر .

32- المهيجى حلمي.2001. مناهج البحث في علم النفس، ط1، دار النهضة العربية،بيروت، لبنان.

33- ناظم رنجوس.2020.أورام اللحمية في المعدة و الأمعاء Gists - الأعراض و نسبة الإصابة بالمرض الطرق التشخيصية و الطرق العلاجية- ،العلوم الصحية،المجلد 42،العدد5،جامعة تشرين.

34- نشوان علي مهدي.2011.التعويض النفسي ودلالاته في رسوم تلوز لوترك، مجلة جامعة بابل العدد4،المجلد 23،كلية الفنون الجميلة .

35- هريدي عادل محمد .2011.نظريات الشخصية ،للطباعة والنشر والتوزيع ،كلية الاداب،جامعة المنوفية ،القاهرة،مصر .

36- ADLER, Alfred .1929. Ecole et Psychologie Individuelle Comparée14 P.B.PayotParis, 1975.

37- ADLER,Alfred.1930. Enfants difficiles.technique de la psychologie individuelle comparée, traduction française de l'allemand par le Dr herbert shaffer, 1949

38- Adler.Alfred.(1933.a),le sens de lavie,technique de la psychologie individuelle comparée, traduction française de l'allemand par le Dr herbert shaffer, 1950

- 39- ADLER, Alfred. 1927. connaissance de Homme P.B. Payat Paris 1949 47. –
- 40 – ADLER Alfred .1930. que Theorie de la Psychologie Inve .
- 41- Alfred. 1931. What Life Should Mean to You. The Classical, ADLER, 15, Adlerian Translation Project
- 42- Ansbacher. H.L. & Ansbacher, R. 1956. The Individual Psychology of Adler Alfred, Harper TorchBook. New York 2nd ED, 1967.
- 43- BASS, M, L et al 2002. Social Interest: a Meta-Analysis of a , 16, Multidimensional Construct. In, SLAVIK, S & CARLSON, J 2006, the Theory of Individual Psychology, Routledge, New York, Readings in 2006.
- 44- ET sayed sarah. 2022. role of multidetector computed tomography in diagnosis of small bowel diseases, radio diagnosis department, Faculty of Medicine, AL-AZH University, Cairo, Egypt.
- 45- HANNA, F. J 1996. Community Feeling. Empathy and Intersubjectivity: a Phenomenological Framework. In.
- 46- <http://individual> psychologie of Alfred Adler . 01/04/2023 a 16h :45.
- 47- Edward theodorus, 2015 Impact 2011..

الملاحق

ملحق رقم 01 : مقياس النزعة الاجتماعية

الرقم	العبارات	موافق	غير متأكد	معارض
01	انا انسان حساس جدا			
02	انا احب قص حكايات لتسلية الآخرين			
03	انا لا احب نهائيا طلب المساعدة من الآخرين			
04	انا احاول غالبا التقرب من نساء اكثر			
05	انا اعتقد ان الاعمال متوفرة حاليا في مجتمعنا اعمال مملة ومتعبة وغير مفيدة			
06	انا لا استحب ان اجد ضيوفا ببيتي عندما اعود اليه			
07	انا انفعل بعنف في المواقف التي اشعر فيها باننقص من قيمتي			
08	انا احب المهن التي تتيح فرصة الاتصال بكثير من الناس			
09	انا لا اهتم بالجنس اللطيف على العموم			
10	انا قبل دعوات الناس بدون تردد			
11	انا لا احب تغيير قراراتي مهما كانت المبررات			
12	انا استمتع اكثر كلما قضيت وقتا اطول برفقة امرأة			
13	انا لا اهورى الانضمام إلى الجمعيات ذات الطابع الاجتماعي أو الخيري أو النوادي الترفيهية			
14	انا اجد غالبا صعوبة في التعبير عن نفسي اثناء المحادثات			
15	انا متأكد ان المجتمع لم يعطيني فرصة لاطهر امكانياتي الحقيقية			
16	انا اشعر بالحاجة الملحة إلى ضرب الشخص الذي يضايقني			

			انا اشعر بالارتباك عندما اكون برفقة النساء	17
			انا اميل إلى النظر في الآخرين نظرات حادة وقاسية لفرض هييتي عليهم	18
			انا لا اقبل العمل الذي يحتاج إلى الصبر ان عرض علي	19
			انا احب التنكيت والسخرية من سلوكيات الآخرين	20
			انا لا احب الحديث إلى الناس مطولا	21
			انا اشعر اني شخص خجول	22
			انا اشعر بالوحدة حتى لو كنت وسط جمع من الناس	23
			انا لا اشعر ابدا بالحاجة إلى وجود امرأة إلى جانبي	24
			انا احس ان الناس يراقبونني كثيرا	25
			انا اشعر ان قدراتي الجسمية لا تناسب طموحاتي	26
			انا لا اشعر بالارتياح إذا حضرت إلى دعوة اجتماعية قبل بداية مراسيمها	27
			انا ارحب بالعلاقات الاجتماعية الواسعة حتى لو كانت تحملني مسؤوليات وارتباطات اكثر	28
			انا انزعج كثيرا عندما ينبهني احد ما إلى ما يجب علي فعله	29
			انا لا اعتبر العادات الاجتماعية المتعلقة بتبادل الزيارات مع الاقارب عبا ثقيل علي	30
			انا اشعر بالضيق والاختناق إذا زأولت هذه الاعمال التي يقوم بها اغلب الناس	31
			انا لا اظن ان المرأة تضيف شيئا	32

			كبيراً إلى حياة رجل مثلي	
			انا اختار العمل الذي يجعل الآخرين بحاجة شديدة إلى خدماتي	33
			انا قليل التحكم في اعصابي	34
			انا لا ابلغ اهدافي لان الناس غالباً ما يعرقلوني	35
			انا احتاج إلى وقت طويل كي استعيد هدوئي حين اغضب	36
			انا احس ان الناس يتحدثون عني بالسوء	37
			انا اشعر بالاعتزاز بانتمائي إلى هذا المجتمع	38
			انا اعتقد ان من ينتقدون شخصيتي يسعون فقط إلى انتقاص من قيمتي	39
			انا لا احب من ينافسني في موقف اشعر فيه بالتفوق	40
			انا اشعر دائماً بالحاجة إلى الوحدة	41
			انا لا اقبل انتقاد الناس لسلوكاتي حتى لو كانوا صائبين	42
			انا اشعر ان الناس لا يفهموني ويسئون فهم نواياي الحقيقية	43
			انا لا اقبل العمل الذي يضعني تحت مسؤولية أي شخص مهما كان	44
			انا احرص بشدة على كل علاقة تربطني بامرأة ما	45
			انا لا اشعر ان لي مزأياً تدعوني للافتخار بها	46
			انا ابدل جهداً جدياً من اجل الحفاظ على كل علاقتي بالمرأة التي احب	47
			انا لا اتوقع ان يساعدني الناس إذا لم اطلب منهم ذلك	48
			انا اكون اكثر ارتياحاً كلما كنت منعزلاً اكثر	49

			انا لا اعتقد اني استطيع العيش في عالم لا يحتوي على النساء	50
			انا غالبا ما يعتريني شعور بانني الخاسر في معركة الحياة	51
			انا اعتقد ان النساء غالبا مايسببن المذلة والمهانة للرجل	52
			انا لا اعتقد ان الكثير من العباد يستحقون الحياة	53
			انا احزن عندما ارى بعض الناس يهابونني	54
			أنا لا أعتقد أن المرأة تستحق التضحية من جانب الرجل الذي هو أنا .	55
			أنا أشعر بنفور كبير من الأعمال التي تواجهني فيها صعوبات أو عراقيل .	56
			انا اتردد دائما في قبول معارف جدد كاصدقاء	57
			انا لا اعتبر تقديم تنازلات لصالح المرأة ضعف وانتقاص من هوية الرجل	58
			انا اشعر بالود والحب اتجاه معظم الناس	59

ملحق رقم 02:

أسئلة ومحاور المقابلة :

البيانات الشخصية :

- الاسم :
- السن :
- الحالة الاجتماعية :
- المستوى التعليمي :
- البيانات الاسرية :
- الاب :
- الام :
- عدد الاخوة :
- عدد ذكور :
- عدد الاناث :
- رتبة الميلاد الزمنية :

المحور الأول : الإصابة بالمرض

س1 0: هل تستطيع اخبارنا عما حدث لك بالضبط ؟

س 02: مدة إصابة بالمرض ؟

س03: كيف اكتشفت اصابتك بالمرض ؟

س04: كيف كانت ردة فعلك عند معرفتك بأنك مصاب بورم ؟

س05: هل لديك أمراض أخرى مصاحبة(نفسية،عقلية،عضوية) ؟

س06: هل تتكلم عن مرضك أمام الآخرين ؟

س07: كيف هي استجابتك للعلاج ؟

س 08: هل انت متفائل للعلاج الذي تتلقاه

س 09: ما الأمر الذي أثر فيك بصورة كبيرة خلال هذا الأمر ؟

س 10: ماهو الأمر الأكثر صعوبة في هذه التجربة ؟

س 11: هل شعرت بأن شيء يهدد حياتك وقد أثر على احساسك بالأمان ؟

س 12: هل بإستطاعتك اعلامنا بما تشعر به الآن مقارنة بما قبل ؟

المحور الثاني : تشكيل الأسرة ورتبه الميلاد

- رتبه الميلاد:

س1 : كم عمرك ؟

س2 : كم عدد إخوتك ؟

س3 : ما هو ترتيبك بينهم؟

س4 : في رأيك ما هي مميزات هذه الرتبة وكذلك مساوئها ؟

س5 : أذكر لي بعض صفاتك ؟

- تشكيله الأسرة:

- وصف الذات بالنسبة للإخوة :

س6 : من هم الإخوة الأقرب إليك ولماذا ؟

س7 : ما هي صفاتهم المفضلة بالنسبة لك ؟

س8 : من هم الإخوة الأكثر بعدا عنك ولماذا ؟

س9 : ما هي الصفات التي جعلتهم بعيدين عنك ؟

- التحالفات داخل الأسرة :

س10 : من كنت تسمح له باللعب بألعابك ولماذا ؟

س11 : من هم الإخوة الذين كنت ترفض اللعب معهم ولماذا ؟

س12 : هل كنتم تشكلون تحالفات داخل الأسرة ؟

- علاقة الأم مع الإخوة :

س13 : ما هي صفه أمك المفضلة ؟

س14 : من منكم المفضل عند الأم وما هو سبب هذا التفضيل ؟

س15 : من منكم أكثر بعدا عن الأم وما هو سبب هذا البعد ؟

س16 : في رأيك من منكم المؤهل للقيام بدور الأم في غيابها ؟

- علاقة الأب مع الإخوة :

س17 : ما هي صفات والدك المفضلة ؟

س18 : من منكم المفضل لدى الأب وما هو سبب هذا التفضيل ؟

س19 : من منكم أكثر بعدا عن الأب وما هو سبب هذا البعد ؟

س20 : في رأيك من منكم المؤهل للقيام بالدور الأب في غيابه ؟

- العلاقة بين الوالدين :

س21 : كيف ترى العلاقة بين والديك ؟

س22 : هل يتم اتخاذ القرار بالتشارك بين والديك أم لأحدهما الأسبقية في ذلك ؟

س23 : إذا حدث خصام بين والديك من منهما يبادر بالصلح ولماذا في رأيك ؟

س24 : هل تعتقد أن الحياة بينهما مستقره وما سبب هذا الاستقرار ؟

المحور الثالث: العلاقات الاجتماعية.

س25 : كيف هي علاقتك بمحيطك ؟

س26 : ما معنى الصداقة بالنسبة لك ؟

س27 : من هو صديقك المفضل ما هي معايير تفضيله ؟

س28 : ما هي الصفات التي تجعلك تختار أحدهم كصديق لك ؟

س29 : ما الذي يجعلك تقطع علاقتك بصديق ما ؟

س30 : في رأيك ما الذي يجعل صداقه تستمر مدى الحياة ؟

س31 : ما هو المجتمع بالنسبة لك ؟

س32 : ما الذي تعتقد انك تستطيع تقديمه للمجتمع ؟

س33 : ما هو شعورك تجاه مساعده الآخرين ؟

س34 : هل ترى انك فعال في المجتمع ؟

س35 : لو أردت تغيير شيء في علاقتك ما هو ولماذا ؟

المحور الثالث: العمل

س36 : ماذا كان طموحك المهني منذ الصغر ؟

س37 : ما الذي كنت تأمله من وراء هذه المهنة ؟

س38 : ماذا تعمل حاليا ؟

س39 : هل أنت راض عن عملك هذا ؟

س40 : ما الذي قدمه لك هذا العمل ؟

س41 : كيف هي علاقتك بزملاء عملك ؟

س42 : لو كنت تستطيع تغيير شيء في عملك ما هو ولماذا ؟

المحور الرابع: الحب والزواج

س43 : ما معنى كلمة حب بالنسبة لك ؟

س44 : ما الذي تعنيه لك كلمة زواج ؟

س45 : ما هو الجنس الآخر بالنسبة لك ؟

س46 : من وجهه نظرك من هي المرأة الحقيقية ؟

س47 : ما هي الصفات أو المميزات التي على أساسها اخترتها أو تختار شريك حياتك ؟

س48 : لو تستطيع تغيير شيء في موضوع الحب والزواج ما هو ؟

ملحق رقم 03 : إجابات الحالة الأولى لمقياس النزعة الاجتماعية

الرقم	العبارات	موافق	غير متأكد	معارض
01	انا انسان حساس جدا	X		
02	انا احب قص حكايات لتسلية الآخرين	X		
03	انا لا احب نهائيا طلب المساعدة من الآخرين			X
04	انا احاول غالبا التقرب من نساء اكثر			X
05	انا اعتقد ان الاعمال متوفرة حاليا في مجتمعنا ا اعمال مملة ومتعبة وغير مفيدة		X	
06	انا لا استحب ان اجد ضيوفا ببيتي عندما اعود اليه			X
07	انا انفعل بعنف في المواقف التي اشعر فيها بانتقاص من قيمتي	X		
08	انا احب المهن التي تتيح فرصة الاتصال بكثير من الناس			X
09	انا لا اهتم بالجنس اللطيف على العموم			X
10	انا قبل دعوات الناس بدون تردد		X	
11	انا لا احب تغيير قراراتي مهما كانت المبررات		X	
12	انا استمتع اكثر كلما قضيت وقتا اطول برفقة امرأة	X		
13	انا لا اهورى الانضمام إلى الجمعيات ذات الطابع الاجتماعي أو الخيري أو النوادي الترفيهية		X	
14	انا اجد غالبا صعوبة في التعبير عن النفسي اثناء المحادثات		X	
15	انا متأكد ان المجتمع لم يعطيني فرصة لاطهر امكانياتي الحقيقية	X		

X			انا اشعر بالحاجة الملحة إلى ضرب الشخص الذي يضايقني	16
		X	انا اشعر بالارتباك عندما اكون برفقة النساء	17
		X	انا اميل إلى النظر في الآخرين نظرات حادة وقاسية لفرض هييتي عليهم	18
X			انا لا اقبل العمل الذي يحتاج إلى الصبر ان عرض علي	19
X			انا احب التنكيت والسخرية من سلوكيات الآخرين	20
		X	انا لا احب الحديث إلى الناس مطولا	21
		X	انا اشعر اني شخص خجول	22
	X		انا اشعر بالوحدة حتى لو كنت وسط جمع من الناس	23
X			انا لا اشعر ابدا بالحاجة إلى وجود امرأة إلى جانبي	24
	X		انا احس ان الناس يراقبونني كثيرا	25
		X	انا اشعر ان قدراتي الجسمية لا تناسب طموحاتي	26
		X	انا لا اشعر بالارتياح إذا حضرت إلى دعوة اجتماعية قبل بداية مراسيمها	27
X			انا ارحب بالعلاقات الاجتماعية الواسعة حتى لو كانت تحملني مسؤوليات وارتباطات اكثر	28
X			انا انزعج كثيرا عندما ينبهني احد ما إلى ما يجب علي فعله	29
X			انا لا اعتبر العادات الاجتماعية المتعلقة بتبادل الزيارات مع الاقارب عبا ثقيل علي	30
		X	انا اشعر بالضيق والاختناق إذا زأولت	31

			هذه الاعمال التي يقوم بها اغلب الناس	
X			انا لا اظن ان المرأة تضيف شيئاً كبيراً إلى حياة رجل مثلي	32
		X	انا اختار العمل الذي يجعل الآخرين بحاجة شديدة إلى خدماتي	33
X			انا قليل التحكم في اعصابي	34
X			انا لا ابلغ اهدافي لان الناس غالباً ما يعرفونني	35
	X		انا احتاج إلى وقت طويل كي استعيد هدوئي حين اغضب	36
	X		انا احس ان الناس يتحدثون عني بالسوء	37
		X	انا اشعر بالاعتزاز بانتمائي إلى هذا المجتمع	38
X			انا اعتقد ان من ينتقدون شخصيتي يسعون فقط إلى انتقاص من قيمتي	39
X			انا لا احب من ينافسني في موقف اشعر فيه بالتفوق	40
		X	انا اشعر دائماً بالحاجة إلى الوحدة	41
X			انا لا اقبل انتقاد الناس لسلوكاتي حتى لو كانوا صائبين	42
		X	انا اشعر ان الناس لا يفهمونني ويسئون فهم نواياي الحقيقية	43
	X		انا لا اقبل العمل الذي يضعني تحت مسؤولية أي شخص مهما كان	44
		X	انا احرص بشدة على كل علاقة تربطني بامرأة ما	45
X			انا لا اشعر ان لي مزايًا تدعوني للافتخار بها	46
		X	انا ابدل جهداً جدياً من اجل الحفاظ على كل علاقتي بالمرأة التي احب	47
	X		انا لا اتوقع ان يساعدني الناس إذا لم اطلب منهم ذلك	48

		X	انا اكون اكثر ارتياحا كلما كنت منعزلا اكثر	49
X			انا لا اعتقد اني استطيع العيش في عالم لا يحتوي على النساء	50
		X	انا غالبا ما يعتريني شعور بانني الخاسر في معركة الحياة	51
	X		انا اعتقد ان النساء غالبا مايسببن المذلة والمهانة للرجل	52
X			انا لا اعتقد ان الكثير من العباد يستحقون الحياة	53
		X	انا احزن عندما ارى بعض الناس يهابونني	54
X			أنا لا أعتقد أن المرأة تستحق التضحية من جانب الرجل الذي هو أنا .	55
	X		أنا أشعر بنفور كبير من الأعمال التي تواجهني فيها صعوبات أو عراقيل .	56
		X	انا اتردد دائما في قبول معارف جدد كاصدقاء	57
		X	انا لا اعتبر تقديم تنازلات لصالح المرأة ضعف وانتقاص من هيبة الرجل	58
		X	انا اشعر بالود والحب اتجاه معظم الناس	59

الملحق 04 :

المقابلة كما وردت مع الحالة الأولى

أسئلة ومحاور المقابلة :

البيانات الشخصية :

- الاسم : ك
- السن : 33
- الحالة الاجتماعية : عازب
- المستوى التعليمي : ثانية جامعي
- البيانات الاسرية :
- الاب : موجود
- الام : موجودة
- عدد الاخوة : 7
- عدد ذكور : 3
- عدد الاناث : 4
- رتبة الميلاد الزمنية : 5

المحور الأول: الإصابة بالمرض

س01: هل تستطيع اخبارنا عما حدث لك بالضبط ؟

ج: كنت قاعد عادي جدا نشوف دم نزلي خلعت ،روحنت لسبيطار في الليل عطوني تحاليل بديت ندير فيها من غدوة وفي هذيك المدة كانت عندي لآلام متكررة وغثيان حطيتها من معدتي بسك مريض منها .

س02: مدة اصابة بالمرض ؟

ج: من 2014 وانا بيه

س03: كيف اكتشفت اصابتك بالمرض ؟

ج: دم في البراز حشاك نقصت في الوزن الآلام متكررة غثيان شكيت حاجة انورمال لخرجوا التحاليل عندي لي بوليب في امعاء الدقيقة .

س04: كيف كانت ردة فعلك عند معرفتك بأنك مصاب بورم ؟

ج: تشكويت منين جاو حتان هدرت مع ماما قاتلي حتى خالتك عندها وزيد انا عندي معدتي مضرورة .

س05: هل لديك أمراض أخرى مصاحبة (نفسية، عقلية، عضوية) ؟

ج: نعم عندي معدتي بزاف مريضة ومرض الكرون هو شجرة عائلة لي بولييب هذوما

س06: هل تتكلم عن مرضك أمام الآخرين ؟

ج: منحبش نحس نوع من نقص نحب كيفي كيف الناس لان مؤخرا من كثرة السطر 24 ساعة وانا راقد

منوضش ، خدمة ومعتش نخدم معادوا يعيطولي وعت انسان قلوب بزاف نحاول نفيتي كلش

س07: كيف هيا استجابتك للعلاج : ؟

ج: الحمدالله راني كل ثلاث اشهر بالتحاليل وادوية نشربها باش يزوب وان شاء الله فيها خير ومشكلة دواء

صعيب باش تلقاه وغالي

س08: هل انت متفائل للعلاج الذي تتلقاه ؟

ج: اكيد يعني من قوة الآلام لي راني عايشها ومزلت نتنفس الحمدالله

س09: ما الأمر الذي أثر فيك بصورة كبيرة خلال هذا الأمر ؟

ج: صحي طاحت

س10: ما هو الأمر الأكثر صعوبة في هذه التجربة ؟

ج: تحاليل بزاف وخاصة كي يعملوك كاميرا باش يشوفووا ورم ، دخول للمرحاض اكثر من 10مرات في

اليوم، دم متكرر بزاف تجربة قاسية ، اكل كل ممنوع عليا غير خضر وضرني نكتفي عايش بالماء فقط .

س11: هل شعرت بأن شيء يهدد حياتك وقد أثر على إحساسك بالأمان ؟

ج: اكيد مهيش حاجة ساهلة

س12: هل باستطاعتك اعلامنا بما تشعر به الآن مقارنة بما قبل ؟

ج: فرق كبير كنت بصحتي ناكل كلشي منشربش الأدوية دوك وليت نشرب ادوية مضادة للاكتئاب

ومضادة للذهان من قوة الآلام ،شغف لتحمل المسؤولية أو دخول في علاقات عت منعزل ونحب نقعد

وحدي وانا انسان اجتماعي بطبعي .

المحور الثاني: تشكيل الأسرة ورتبه الميلاد

- رتبه الميلاد:

س13 : كم عمرك ؟

ج: 33 سنة

س14 : كم عدد إخوتك ؟

ج: 6 وانا سابع

س15: ما هو ترتيبك بينهم؟

ج: ما قبل الاخر

س16: في رأيك ما هي مميزات هذه الرتبة وكذلك مساوئها ؟

أني عرفتهم كل وحببتهم كل وحبوني كل ومعندي ولا مشكل مع اخوتي. ومساوئها : مزال مصراتش ممكن كي نزوج .

س17: أذكر لي بعض صفاتك ؟

ج: بشوش ، حنين ، خجول ، بسيط لايبالي ، احيانا غيور

- تشكيله الأسرة:

- وصف الذات بالنسبة للإخوة :

س18: من هم الإخوة الأقرب إليك و لماذا ؟

اخي صغير في ذكور واختي ثانياة في بنات . بسك نحكي في خصوصياتي معهم بكل اريحية

س19 : ما هي صفاتهم المفضلة بالنسبة لك ؟

ج: حنان كل

س20: من هم الإخوة الأكثر بعدا عنك ولماذا ؟

ج: انا لي نحب نتقرب منهم ، لا مهمش بعاد كون نرجعوا للصح لا لوم على بشر .

س21: ما هي الصفات التي جعلتهم بعيدين عنك ؟

ج: لاهين مع أسرهم وازواجهم وأولادهم .

- التحالفات داخل الأسرة :

س22 : من كنت تسمح له باللعب بألعابك ولماذا ؟

ج: اخي صغير ، لان هو الصغير

س23: من هم الإخوة الذين كنت ترفض اللعب معهم ولماذا ؟

معنديش

س24: هل كنتم تشكلون تحالفات داخل الأسرة ؟

ج: لا

- علاقة الأم مع الإخوة :

س25: ما هي صفة أمك المفضلة؟

ج: حنينة

س26: من منكم المفضل عند الأم وما هو سبب هذا التفضيل؟

ج: انا بسبب معنديش أسرة وانا حنين معاهم و كوركت معاهم وأنا معاها اكثر منهم كل ,

س27: من منكم أكثر بعدا عن الأم وما هو سبب هذا البعد ؟

ج: أخي لأ كبر مني بسبب كان هو أحن واحد وللنفوس شرور .

س28: في رأيك من منكم المؤهل للقيام بدور الأم في غيابها ؟

ج: مكانش ولا واحد

- علاقة الأب مع الإخوة :

س29: ما هي صفات والدك المفضلة ؟

ج: يعطيك اريحة التامة ،ميكمش على أي موقف ،انت حر في حياتك وقرارتك .

س30 : من منكم المفضل لدى الأب وما هو سبب هذا التفضيل ؟

ج: في بنات طفلة اكبر مني وفي ذكور بلال بطبعه الصغير

س31: من منكم أكثر بعدا عن الأب وما هو سبب هذا البعد ؟

ج: مكانش

س32: في رأيك من منكم المؤهل للقيام بالدور الأب في غيابه ؟

ج: امي

- العلاقة بين الوالدين :

س33: كيف ترى العلاقة بين والديك ؟

ج: مليحة

س34: هل يتم اتخاذ القرار بالتشارك بين والديك أم لأحدهما الأسبقية في ذلك ؟

ج: كأين امور يهدروا في زوج وكأين امور يدخل فيها اب بكونه رب اسرة .

س35: إذا حدث خصام بين والديك من منهما يبادر بالصلح ولماذا في رأيك ؟

ج: ميتعاركوش بزاف ولا صرا مشكلة اكثر من يومين ومشاكلهم متانش تصرا قلقة وفي زوج يبادروا .

س36: هل تعتقد أن الحياة بينهما مستقرة وما سبب هذا الاستقرار ؟

ج: نعم ، بسبب التفاهم ،الصبر ، روح المسؤولية .

المحور الثاني : العلاقات الاجتماعية.

س37: كيف هي علاقتك بمحيطك؟

ج: مؤقتة ، بسك ديما مرتبطة بالوقت .

س38: ما معنى الصداقة بالنسبة لك ؟

ج: كلمة عميقة تصل جذورها أن يصب تحقيقها على أرض الواقع.

س39: من هو صديقك المفضل ما هي معايير تفضيله ؟

ج: عبد الرزاق ، ميكذبش ،مينافقش ، فحل ، قوي الشخصية .

س40: ما هي الصفات التي تجعلك تختار أحدهم كصديق لك ؟

ج: صريح ، مينافقش ، ميحبش بالزيادة والناقص يهدر وقت الهدرة ويسكت وقت السكات نسا فر معاه بكل اريحية .

س41: ما الذي يجعلك تقطع علاقتك بصديق ما ؟

ج: الكذب ، ميوفيش بالوعد

س42: في رأيك ما الذي يجعل صداقه تستمر مدى الحياة ؟

ج: لي يفهم اصولها تستمر الصداقة.

س43: ما هو المجتمع بالنسبة لك ؟

ج: مجموعة من الأفراد فرضهم المحيط مع اختلاف لهجاتهم وثقافتهم ومستوى العلمي بان تعيش وسطهم .

س44 : ما الذي تعتقد انك تستطيع تقديمه للمجتمع ؟

ج: أن اتجنب في اكون ضرر لأحدى أفراد المجتمع اكبر خدمة بالنسبة ليا .

س45 : ما هو شعورك تجاه مساعده الآخرين ؟

ج: شعور بالفرح وزيد سعادة تاعك .

س46: هل ترى انك فعال في المجتمع ؟

ج: لا ، منيش نخدم في سبيطار ولا...

س47: لو أردت تغيير شيء في علاقتك ما هو ولماذا ؟

الثقة بسبب منقدهاش

المحور الثالث: العمل

س48: ماذا كان طموحك المهني منذ الصغر ؟

ج: استاذ .

س49 : ما الذي كنت تأمله من وراء هذه المهنة ؟

ج: نعلم أي واحد حاجة مفيدة في حياة وميش لازم نقري رياضيات بمعنى نقري رياضيات تقريه فن الحياة ، الصلاة ...

س50 : ماذا تعمل حاليا ؟

ج: اطار في الدولة .

س51: هل أنت راض عن عملك هذا ؟

ج: نرجع للواقع الحمدلله والعاطفة تقولك لا ، عاطفة متكذبش والواقع ميكذبش .

س52: ما الذي قدمه لك هذا العمل ؟

ج: تجربة ، أشخاص .

س53: كيف هي علاقتك بزملاء عملك ؟

ج: علاقة طيبة .

س54: لو كنت تستطيع تغيير شيء في عملك ما هو ولماذا ؟

ج: حوائج ميش حاجة منهم ممثلين كبار لسوء التسيير .

المحور الرابع: الحب والزواج

س55: ما معنى كلمه حب بالنسبة لك ؟

ج: مشاعر جميلة التي نعرفها مكانش حاجة تمشي بلا مشاعر .

س56 : ما الذي تعنيه لك كلمه زواج ؟

ج: هو الأسرة .

س57: ما هو الجنس الآخر بالنسبة لك ؟

ج: رغم اختلافها في البنية الجسمية المرأة هي اساس الحياة، هي عنصر اساسي في الحياة هي لي تجيب وتربي ،عنصر اساسي في الحياة لا يستغنى عنه ، والمرأة الدين اسلامي كرمها والحياة هذي خلات المرأة بعيدة .

س58 : من وجهه نظرك من هي المرأة الحقيقية ؟

ج: أي امرأة تمشي كيما قالها ربي امشي راح تكون حقيقية ، وإذا كانت عند زوجها تصونه وعند ابوها تحترمه

س59: ما هي الصفات أو المميزات التي على أساسها اخترتها أو تختار شريك حياتك ؟

ج: راح تكون فكريا بالطبع ، متفلكش وتفهمك ، صادقة ، معندهاش احتكاك بالرجال .

س60: لو تستطيع تغيير شيء في موضوع الحب والزواج ما هو ؟

ج: نغير في المفهوم وحاجات اخرى منهم العادات و التقاليد .

ملحق رقم 05 : إجابات الحالة الثانية لمقياس النزعة الاجتماعية

الرقم	العبارات	أوافق	غير متأكد	معارض
01	أنا إنسان حساس جدا		X	
02	أنا أحب قصص حكايات لتسلية الآخرين	X		
03	أنا لا أحب نهائيا طلب المساعدة من الآخرين		X	
04	أنا أحاول غالبا التقرب من نساء أكثر		X	
05	أنا أعتقد أن الأعمال متوفرة حاليا في مجتمعنا أعمال مملة ومتعبة وغير مفيدة		X	
06	أنا لا استحب أن أجد ضيوفا ببيتي عندما أعود إليه			X
07	أنا أنفعل بعنف في المواقف التي أشعر فيها بانتقاص من قيمتي	X		
08	أنا أحب المهن التي تتيح فرصة الاتصال بكثير من الناس	X		
09	أنا لا أهتم بالجنس اللطيف على العموم			X
10	أنا أقبل دعوات الناس بدون تردد		X	
11	أنا لا أحب تغيير قراراتي مهما كانت المبررات	X		
12	أنا استمتع أكثر كلما قضيت وقتا أطول برفقة امرأة			X
13	أنا لا أهوى الانضمام إلى الجمعيات ذات الطابع الاجتماعي أو الخيري أو النوادي الترفيهية	X		
14	أنا أجد غالبا صعوبة في التعبير عن النفس أثناء المحادثات			X
15	أنا متأكد أن المجتمع لم يعطيني فرصة لأظهر إمكانياتي الحقيقية	X		
16	أنا أشعر بالحاجة الملحة إلى ضرب الشخص الذي يضايقني			X
17	أنا أشعر بالارتباك عندما أكون برفقة النساء			X
18	أنا أميل إلى النظر في الآخرين نظرات حادة وقاسية لفرض هيبتتي عليهم		X	
19	أنا لا أقبل العمل الذي يحتاج إلى الصبر إن عرض علي			X
20	أنا أحب التنكيت والسخرية من سلوكيات الآخرين		X	
21	أنا لا أحب الحديث إلى الناس مطولا	X		
22	أنا أشعر أنني شخص خجول			X
23	أنا أشعر بالوحدة حتى لو كنت وسط جمع من الناس			X
24	أنا لا أشعر أبدا بالحاجة إلى وجود امرأة إلى جانبي			X

X			أنا أحس أن الناس يراقبونني كثيرا	25
X			أنا أشعر أن قدراتي الجسمية لا تتناسب طموحاتي	26
	X		أنا لا أشعر بالارتياح إذا حضرت إلى دعوة اجتماعية قبل بداية مراسيمها	27
X			أنا أرحب بالعلاقات الاجتماعية الواسعة حتى لو كانت تحملني مسؤوليات وارتباطات أكثر	28
	X		أنا أنزعج كثيرا عندما ينبهني أحد ما إلى ما يجب علي فعله	29
		X	أنا لا أعتبر العادات الاجتماعية المتعلقة بتبادل الزيارات مع الأقارب عبء ثقيلًا علي	30
X			أنا أشعر بالضيق والاختناق إذا زاولت هذه الأعمال التي يقوم بها أغلب الناس	31
X			أنا لا أظن أن المرأة تضيف شيئًا كبيرًا إلى حياة رجل مثلي	32
X			أنا أختار العمل الذي يجعل الآخرين بحاجة شديدة إلى خدماتي	33
X			أنا قليل التحكم في أعصابي	34
X			أنا لا أبلغ أهدافي لأن الناس غالبًا ما يعرقلوني	35
	X		أنا أحتاج إلى وقت طويل كي أستعيد هدوئي حين أغضب	36
	X		أنا أحس أن الناس يتحدثون عني بالسوء	37
		X	أنا أشعر بالاعتزاز بانتمائي إلى هذا المجتمع	38
		X	أنا أعتقد أن من ينتقدون شخصيتي يسعون فقط إلى انتقاص من قيمتي	39
		X	أنا لا أحب من ينافسني في موقف أشعر فيه بالتفوق	40
X			أنا أشعر دائمًا بالحاجة إلى الوحدة	41
X			أنا لا أقبل انتقاد الناس لسلوكياتي حتى لو كانوا صائبين	42
		X	أنا أشعر أن الناس لا يفهمونني ويسئون فهم نواياي الحقيقية	43
	X		أنا لا أقبل العمل الذي يضعني تحت مسؤولية أي شخص مهما كان	44
	X		أنا أحرص بشدة على كل علاقة تربطني بامرأة ما	45
X			أنا لا أشعر أن لي مزايا تدعوني للافتخار بها	46
		X	أنا أبذل جهدًا جديًا من أجل الحفاظ على كل علاقتي بالمرأة التي أحب	47

		X	أنا لا أتوقع أن يساعدني الناس إذا لم أطلب منهم ذلك	48
X			أنا أكون أكثر ارتياحا كلما كنت منعزلا أكثر	49
		X	أنا لا اعتقد أنني أستطيع العيش في عالم لا يحتوي على النساء	50
X			أنا غالبا ما يعتريني شعور بأنني الخاسر في معركة الحياة	51
X			أنا أعتقد أن النساء غالبا ما يسببن المذلة والمهانة للرجل	52
X			أنا لا أعتقد أن الكثير من العباد يستحقون الحياة	53
X			أنا أحزن عندما أرى بعض الناس يهابونني	54
X			أنا لا أعتقد أن المرأة تستحق التضحية من جانب الرجل الذي هو أنا	55
	X		أنا أشعر بنفور كبير من الأعمال التي تواجهني فيها صعوبات أو عراقيل	56
X			أنا أتردد دائما في قبول معارف جدد كأصدقاء	57
		X	أنا لا أعتبر تقديم تنازلات لصالح المرأة ضعف وانتقاص من هيبة الرجل	58
		X	أنا أشعر بالود والحب اتجاه معظم الناس	59

ملحق رقم 06:

المقابلة كما وردت مع الحالة الثانية :

البيانات الشخصية:

- الاسم: ر
- السن: 33
- الحالة الاجتماعية: عازب
- المستوى التعليمي : ثانية جامعي
- البيانات الاسرية :
- الأب: موجود
- الأم: موجودة
- عدد الإخوة: 6
- عدد الذكور : 3
- عدد الإناث : 3
- رتبة الميلاد الزمنية: 5

س01 : هل تستطيع اخبارنا عما حدث لك بالضبط ؟

ج01: اكتشفت بلي عندي ورم على مستوى المعى الدقيق و بديت بالعلاج حاليا راني بخير الحمد لله

س 02 : مدة اصابتك بالمرض؟

ج02: كانت من حوالي عامين

س 03: كيف اكتشفت اصابتك بالمرض؟

ج03: من عامين حسيت بآلام على مستوى البطن وأنا شكيت أنو إلتهاب بالمعدة ورحت للطبيب وعملت الفحص و التحاليل و الاشعة و تبين انو عندي ورم بالأمعاء

س 04: كيف كانت ردة فعلك عند معرفتك بأنك مصاب بورم؟

ج04: لصراحة حسيت بخوف كبير و وليت نخم أنو هذا المرض راح يكون السبب في أني نموت

س 05: هل لديك أمراض أخرى مصاحبة (نفسية، عقلية، عضوية) ؟

ج05: لا الحمد لله معنديش أمراض نفسية أو عضوية أو عقلية

س 06 : هل تتكلم عن مرضك أمام الآخرين؟

ج06: في البداية مكنتش نحب نحكي على المرض تاعي بزاف ولكن بعد مدة تقبلت المرض و معادش يخوفني و وليت نحكي و ننصح فالناس باش يتقادوا مثل هذي الأمراض

س 07: كيف هيا استجابتك للعلاج؟

ج07: الحمد لله كانت استجابتي للعلاج جيدة و حاليا منيش حاس بالمرض اصلا وماشي مؤثر على حياتي

س 08: هل انت متفائل للعلاج الذي تتلقاه؟

ج08: أيه متفائل ومع الوقت هذا المرض يروح نهائيا ان شاء الله

س09: ما الأمر الذي فيك بصورة كبيرة خلال هذا الأمر؟

ج09: الأمر لي أثر فيا انو هاذ المرض خلاني نعرف قيمة صحتي و نحاول نحافظ عليها بشكل افضل من قبل

س 10: ما هو الأمر الأكثر صعوبة في هذه التجربة؟

ج10: الأمر الأكثر صعوبة هو الخوف لي كنت عايشو ب بداية المرض شعور صعب و التفكير مايتوقفش

س 11: هل شعرت بأن شيء يهدد حياتك وقد أثر على احساسك بالأمان؟

ج11: فالبدائية صح مكنتش نحس بالأمان وانو قادر نفقد حياتي ولكن حاليا مرتاح والحمد لله

س 12: هل باستطاعتك اعلامنا بما تشعر به الآن مقارنة بما قبل؟

ج12: حاليا مرتاح و متهنني و منيش حاس بالخوف و عرفت انو مرضي ماشي صعب و عندو علاج على عكس البداية كنت خائف بزاف

س13 : شحال عمرك ؟

ج13 : في عمري 33 عام.

س14 : شحال عندك من إخوة ؟

ج14 : عندي 5 خاوة وأنا السادس.

س15 : واش هي الرتبة تاعك بيناتهم ؟

- ج15 : أنا الخامس.
- س16 : واش هي مميزات الرتبة تاعك وواش هي مساوئها ؟
- ج16 : مميزاتها أنو المسؤولية ماهيش كامل عليا. ومساوئها أنو نحس شوي بالتهميش من طرف إخوتي خصوصا الأكبر مني.
- س17 : أذكر لي بعض من صفاتك ؟
- ج17 : صبور إلى حد ما.
- س18 : شكون هما الإخوة الأقرب ليك ولماذا ؟
- ج18 : أختي الكبرى و أختي الصغرى ، أختي لكبيرة قريبة ليا لأنها تقريبا هي لي رباتتي كي كنت صغير . وأختي الصغيرة لأنها قريبة ليا فالعمر ومن جبلي وتفهمني مليح.
- س19 : واش هي صفاتهم المفضلة بالنسبة ليك ؟
- ج19 : أختي الكبيرة حنينة عليا تعاملني كما معاملة الأم لابنها. وأختي الصغيرة تحترمني وتقدرني وتسمع لكلامي و نتفاهموا مليح.
- س20 : شكون هما الأخوة لبعاد عليك وعلاه ؟
- ج20 : خويا لكبير فالذكور منتفاهموش بزاف و منتواصلوش بزاف لأنو كان شويا متسلط علينا وفيه شوي أنانية وهذا الشيء لي خلاني نحط مسافة في تعاملني معاه.
- س21 : واش هي الصفات لي خلاتهم بعاد عليك ؟
- ج21 : كيما قلت في السؤال لي قبل هذا للأنانية والتسلط.
- س22 : شكون لي كنت تسمحو يلعب بالعبابك وعلاه ؟
- ج22 : أختي الصغيرة كانت تلعب معايا ، لأنها هي ثاني كانت تشاركني ألعابها وكنت نحبها تلعب معايا خاصة أنها كانت تحافظ لي على ألعابي و متكسرهمش.
- س23 : وشكون هما الإخوة لي مكننش تسمحلهم يلعبو معاك و علاه ؟
- ج23 : أختي لي أكبر مني بشوي يعني لي مولودة قبلي ، لأنها كانت ساعات تسرق لي ألعابي ولا تخربهم لي.
- س24 : كنتم تشكلو تحالفات داخل الأسرة ؟
- ج24 : أيه كنا نشكلو تحالفات بما أنو مناش كامل من نفس الجيل فكانوا لي قراب من بعض فالعمر يكونوا مع بعضاهم.
- س25 : واش هي صفة أمك المفضلة ؟
- ج25 : حنونة وتخاف علينا.
- س26 : شكون المفضل عند أمك ؟
- ج26 : أنا نحس روجي المفضل عندها لأنه أنا لي نضحكها و نتفكرها بالهدايا و منبغي حتى واحد يقلقها.
- س27 : شكون لي بعيد على أمك أكثر وواش هو السبب ؟

- ج27 : أخي الكبير لأنه كان ملتهى بنفسو و يخدم ميقعدش بزاف فالدار .
- س28 : شكون منكم لي كان مؤهل باش يقوم بدور الأم في غيابها ؟
- ج28 : أختي الكبرى .
- س29 : ما هي صفات والدك المفضلة ؟
- ج29 : يضحكنا .
- س30 : شكون المفضل في الإخوة بالنسبة للأب وعلاه ؟
- ج30 : أخي الكبير في الذكور لأنه كان هو لكبير ولقريب ليه .
- س31 : شكون كان أكثر بُعد بالنسبة لأبوك وعلاه ؟
- ج31 : أخي الأوسط فالذكور ، لأنه بابا كان مهمشو وخويا لكبير هو لي مهمت بيه أكثر منو .
- س32 : شكون فيكم المؤهل بالقيام بدور الأب ؟
- ج32 : أخي الكبير .
- س33 : كيفاش تشوف العلاقة بين والديك ؟
- ج33 : عادية كما أي زوجين أحيانا مليحة وأحيانا تكون كآين بعض المشاكل .
- س34 : كيفاش يتم اتخاذ القرار بالتشارك بين الوالدين أو لأحدهم الأولوية ؟
- ج34 : كان بابا هو ليتخذ القرارات في البيت .
- س35 : كي يصرا خصام شكون في والديك لي يبادر بالصلح ؟
- ج35 : يتصالحوا مع بعض أكيد بسبب العشرة وكل واحد أصبح يفهم الثاني .
- س36 : هل الحياة مستقرة بين والديك ولماذا ؟
- ج36 : يعني تقريبا مستقرة لأنهم تعودوا على نمط الحياة .
- س37 : كيف هي علاقتك بمحيطك ؟
- ج37 : علاقة مليحة معنديش مشاكل ولا عداوة مع أي شخص .
- س38 : ما معنى الصداقة بالنسبة لك ؟
- ج38 : هو الصاحب لي نلقاه وقت الشدة .
- س39 : من هو صديقك المفضل ؟ وواش هي معايير تفضيله ؟
- ج39 : ولد عمي ، هو لي دائما نلقاه معايا في وقت الشدة .
- س40 : واش هي الصفات لي تخليك تختار شخص باش يكون صديقك ؟
- ج40 : أنو ميغدرنيش يكون معايا في وقت الشدة وفي ويحفظ الأسرار .
- س41 : واش لي يخليك تقطع علاقتك بصديقك ؟
- ج41 : إذا شفتو يهتم فقط بمصلحتو ويصاحبني على جال مصلحتو .
- س42 : واش لي يجعل الصداقة تستمر ؟
- ج42 : إذا كانت الصداقة مش مبنية على مصالح شخصية فقط .
- س43 : ما هو المجتمع بالنسبة لك ؟

- ج43 : هو الوسط لي أنا عايش فيه وهو أساس وجودي.
- س44 : واش قادر تقدم للمجتمع ؟
- ج44 : أنو نكون إنسان صالح.
- س45 : ما هو شعورك اتجاه مساعدة الآخرين ؟
- ج45 : شعور فرح إنك تشوف إنسان محتاجك وتساعدوا ويدع لك بالخير .
- س46 : هل ترى أنك فعال فالمجتمع ؟
- ج46 : نعم فعال كوني إنسان صالح وبعيد عن المشاكل.
- س47 : إذا حبيت تغيير شيء في علاقاتك ما هو ولماذا ؟
- ج47 : نغير في بعض العلاقات نية سوء ، لأنه أحيانا تكون نيتي مليحة والناس تفسرها بالغالط وتقلبها نية سوء .
- س48 : واش كان طموحك المهني منذ الصغر ؟
- ج48 : كنت باغي نخدم فالجيش "في القوات الخاصة " .
- س49 : واش كان الهدف من هذا العمل ؟
- ج49 : نحسو عمل بطولي كنت نأمل باش نولي قائد فالقوات الخاصة وكذلك نبني مستقبلي المادي.
- س50 : واش تخدم حاليا ؟
- ج50 : عندي محل بيع الهواتف.
- س51 : هل أنت راضي على العمل هذا ؟
- ج51 : ماشي بزاف الصراحة.
- س52 : واش قدملك هذا العمل ؟
- ج52 : خلاني نتحمل المسؤولية ونكون نفسي ماديا وعرفني ببزاف ناس منهم لمليح و منهم لي ماشي مليح تعلمت بزاف الصراحة في مجال العمل تاعي.
- س53 : كيف هي علاقتك مع زملائك في العمل ؟
- ج53 : معنديش زملاء عندي موظفين وعلاقتي معاهم جيدة.
- س54 : لو كان كنت قادر تغيير شيء في العمل تاعك واش تغيير ؟
- ج54 : نغير العمل كامل بصراحة.
- س55 : واش معنى كلمة حب بالنسبة لك ؟
- ج55 : الأمان و الاطمئنان.
- س56 : واش يعني لك الزواج ؟
- ج56 : الاستقرار و المسؤولية.
- س57 : ماذا يعني لك الجنس الآخر بالنسبة لك ؟
- ج57 : هو النصف الثاني للرجل ولي من غير وجوده لما كان للبشرية وجود أصلا.

س58 : من وجهة نظرك من هي المرأة الحقيقية ؟

ج58 : الفحلة .

س59 : ما هي الصفات لي على أساسها تختار شريكة حياتك ؟

ج59: أن تكون البنت محترمة تقدر الحياة الزوجية قادرة على تحمل المسؤولية ومتفهمة ووفية

طبعاً.

س60 : لو تستطيع تغيير شيء في موضوع الحب والزواج ما هو ؟

ج60 : أنو الشخص ممتزوجش إذا كان مش فاهم أو مش قادر على مسؤولية الزواج ، لأنو كثير من

العلاقات الزوجية تفشل بسبب عدم تقدير وفهم معنى المشاركة والزواج والمسؤولية.